



**BÁO CÁO  
THƯỜNG NIÊN** **2021**





## MỤC LỤC

<b>THÔNGIỆP CỦA CHỦ TỊCH HỘI ĐỒNG QUẢN TRỊ</b>	3
<b>PHẦN I: THÔNG TIN CHUNG</b>	6
1. Thông tin khái quát	7
2. Quá trình hình thành và phát triển	8
3. Tầm nhìn - Sứ mệnh - Giá trị cốt lõi	10
4. Ngành nghề và địa bàn kinh doanh	11
5. Mô hình quản trị công ty	12
6. Cơ cấu bộ máy quản lý	13
7. Định hướng phát triển công ty	27
<b>PHẦN II: TÌNH HÌNH HOẠT ĐỘNG TRONG NĂM</b>	32
1. Điểm nhấn năm tài chính 2020 - 2021	33
2. Tình hình hoạt động sản xuất kinh doanh	36
3. Tình hình tài chính	38
<b>PHẦN III: BÁO CÁO ĐÁNH GIÁ CỦA BAN ĐIỀU HÀNH</b>	42
1. Đánh giá tình hình hoạt động sản xuất, kinh doanh	43
2. Kế hoạch sản xuất kinh doanh niên độ 2021 - 2022 và giải pháp	46
3. Đánh giá liên quan đến trách nhiệm môi trường và xã hội	51
<b>PHẦN IV: QUẢN TRỊ CÔNG TY</b>	54
1. Hoạt động của HĐQT	55
2. Hoạt động của Ban kiểm toán nội bộ	60
3. Các giao dịch, thù lao và các khoản lợi ích của HĐQT	61
4. Cơ cấu cổ đông	62
<b>PHẦN V: BÁO CÁO TÀI CHÍNH</b>	68
Báo cáo tài chính kiểm toán riêng của công ty mẹ	69
Báo cáo tài chính kiểm toán hợp nhất	79



## THÔNGIỆP CỦA CHỦ TỊCH HỘI ĐỒNG QUẢN TRỊ

**Kính thưa: Quý vị cổ đông  
Và các nhà đầu tư của LASUCO**

Niên độ tài chính 2020-2021 đã kết thúc với biết bao khó khăn thách thức – Đại dịch CoVid-19 đã gây ra nhiều bất ổn, đặc biệt là vấn đề giãn cách, cách ly – Việc giao thương liên kết, kết nối thị trường, việc tiếp cận giữa sản xuất đến người tiêu dùng gặp rất nhiều khó khăn, sản phẩm sản xuất ra ứ đọng trong kho, tiêu thụ bị đình trệ. Mặt khác khó khăn lớn đối với ngành đường là vấn đề nguyên liệu mía ngày một giảm sút, diện tích và sản lượng chỉ còn 1/3 so với cùng kỳ các năm trước. Trong khi đó đường thô làm nguyên liệu cho tinh luyện đường trắng cũng bị hạn chế tối đa do thuế chống bán phá giá và trợ cấp thương mại, cũng làm cho ngành mía đường nói chung và LASUCO nói riêng rơi vào tình trạng bế tắc.

Tuy nhiên với tinh thần cố gắng và quyết tâm cao không lùi bước, đội ngũ CBCNV-LĐ và những người lãnh đạo luôn tìm lối thoát đi lên đưa kết quả SXKD của niên độ 2020-2021 đạt kết quả khả quan, doanh số đạt 65,3%, lợi nhuận đạt 23,5% kế hoạch năm, tăng hơn năm trước. Duy trì ổn định SXKD, đảm bảo công việc làm, thu nhập, đời sống CBCNV được cải thiện và tăng hơn năm trước. Điều đặc biệt là trong khó khăn nhưng đã tập trung gần 500 tỉ đồng vốn đầu tư phát triển xây



dựng và đưa vào SXKD thêm được 5 nhà máy và cơ sở vật chất cho phát triển hiện tại và các năm tiếp theo gồm: Nhà máy Lavina Food, công suất gần 100 triệu sản phẩm/năm (Mitaji - Nước dinh dưỡng tế bào mía, Ojita - Sữa gạo lứt tiệt trùng); Nhà máy chế biến lương thực thực phẩm CNC Tâm Phú Hưng 30.000 tấn/năm; Nhà máy dây chuyền nước mía cô đặc 200 tấn/năm và dây chuyền AFF tinh luyện và kho chứa đường 16.000 tấn; Dự án Công viên tre trúc Thanh Tam - Là những cơ sở vật chất kỹ thuật công nghệ cao, bảo đảm cho sự phát triển lớn mạnh trong những năm tới, giai đoạn mới.

Công tác quản lý được cải tiến và đưa hệ thống quản lý ERP được nâng cấp đổi mới vào hoạt động theo công nghệ mới; Hệ thống GIS quản lý vùng nguyên liệu; Hệ thống DMS thương mại quản lý chăm sóc hệ thống nhà phân phối theo hệ thống công nghệ 4.0 đã giúp cho công tác quản lý và điều hành sản xuất đi vào nền nếp và cải tiến hơn, việc điều hành SXKD được phân cấp, phân quyền rõ ràng, trách nhiệm, tinh thần chủ động & tự giác được đề cao. Áp dụng hệ thống KPI vào quản lý tiền lương và lao động, bước đầu kích thích người lao động gắn bó với nhiệm vụ, chất lượng sản phẩm tốt hơn, trách nhiệm của cá nhân, ý thức tự giác đã từng bước được nâng cao hơn.

Nói chung năm qua, trước những khó khăn thử thách lớn, nhưng chúng ta đã vượt qua, SXKD tiếp tục được giữ vững ổn định và có bước phát triển thêm một bậc - Một số sản phẩm đồ uống, lúa gạo ra đời được thị trường chấp nhận là tiền đề cho sự hồi phục và phát triển trong những năm tới.

Niên độ 2021-2022 đã bước vào được gần một quý, HĐQT và Lãnh đạo Công ty đã tính toán và giao kế hoạch phát triển SXKD và xây dựng niên độ 2021-2022 với tinh thần tích cực, tập trung cao, có chính sách đầu tư hợp tác với nông dân hồi phục khâu nguyên liệu cả về diện tích và đặc biệt là đẩy mạnh thâm canh tăng năng suất, đáp ứng tối thiểu 90% khối lượng nguyên liệu cho nhà máy chế biến. Đẩy mạnh khâu nhập khẩu đường thô đảm bảo tối đa nguyên liệu cho tinh luyện đường, đáp ứng yêu cầu của thị trường, tạo nguồn doanh thu chủ lực cho SXKD niên độ 2021-2022. Tiếp tục phát huy năng lực, thế mạnh của 5 nhà máy mới, đáp ứng nhu cầu tiêu dùng đồ uống cho thị trường, tăng doanh thu. Đẩy mạnh công tác thương mại xuất nhập khẩu để nâng cao thu nhập và hiệu quả SXKD.

Tập trung cao cho công tác đầu tư XDCB, đưa Công ty Du lịch Thanh Tam vào vận hành trong tháng 6/2022; Hoàn thiện dự án Công viên Thanh Tam, sớm đưa vào khai thác hoạt động trong tháng 9/2022, phục vụ cho Hội nghị tre luồng thế giới lần thứ 4 (4th WBW).

Tiếp tục phát huy hệ thống quản trị doanh nghiệp ERP và các hệ thống quản lý theo công nghệ 4.0 đưa vào hoạt động phát huy hiệu quả.

Bước đường triển khai kế hoạch niên độ tài chính 2021-2022 chắc chắn còn nhiều khó khăn, đại dịch Covid-19 có thể còn gây ra nhiều trở ngại, khó khăn, đòi hỏi cán bộ nhân viên và toàn thể lực lượng lao động của Công ty cố gắng nỗ lực hơn nữa, quyết tâm hoàn thành các mục tiêu, nhiệm vụ kế hoạch, tạo đà vững chắc cho bước phát triển những năm tiếp theo cao hơn.

Rất mong được toàn thể cổ đông và các nhà đầu tư thấu hiểu tình hình và đồng tâm lãnh đạo, chỉ đạo, động viên Công ty quyết tâm ổn định và phát huy năng lực và các điều kiện có tranh thủ mọi thuận lợi, đảm bảo hoàn thành thắng lợi kế hoạch niên độ 2021-2022.

*Xin chân thành cảm ơn sự ủng hộ của tất cả các quý vị ./.*

**TM HỘI ĐỒNG QUẢN TRỊ  
CHỦ TỊCH**



AHLĐ. Lê Văn Tam









## THÔNG TIN CHUNG

---

- ◆ Thông tin khái quát
- ◆ Quá trình hình thành và phát triển
- ◆ Tầm nhìn - Sứ mệnh - Giá trị cốt lõi
- ◆ Ngành nghề và địa bàn kinh doanh



### Thông tin khái quát:

<b>Tên tiếng Việt</b>	Công ty cổ phần mía đường Lam Sơn
<b>Tên tiếng Anh</b>	Lam Son sugar cane Joint Stock Corporation
<b>Tên giao dịch</b>	CÔNG TY CỔ PHẦN MÍA ĐƯỜNG LAM SƠN
<b>Tên viết tắt</b>	LASUCO
<b>Mã giao dịch</b>	LSS
<b>Vốn điều lệ</b>	700.000.000.000 đồng

Công ty cổ phần mía đường Lam Sơn thành lập ngày 06 tháng 12 năm 1999 do Thủ tướng chính phủ quyết định chuyển đổi từ Công ty đường Lam Sơn. Tiền thân là Nhà máy đường Lam Sơn được thành lập ngày 31/03/1980.

Công ty là công ty cổ phần có tư cách pháp nhân phù hợp với pháp luật hiện hành của Việt Nam. Mã số doanh nghiệp 2800463346, đăng ký lần đầu ngày 23/12/1999; thay đổi gần nhất ngày 21/09/2020 do Sở kế hoạch Đầu tư Tỉnh Thanh hóa cấp.

Chủ tịch Hội đồng quản trị là đại diện theo pháp luật của Công ty.

### Thông tin liên hệ:

<b>Trụ sở chính</b>	Thị trấn Lam Sơn - Thọ Xuân - Thanh Hóa
<b>Điện thoại</b>	0237 899 6667
<b>Fax</b>	02373 834 092
<b>Email</b>	info@lasuco.vn
<b>Website</b>	<a href="http://www.lasuco.com.vn">www.lasuco.com.vn</a>   <a href="http://www.lasuco.vn">www.lasuco.vn</a>



# QUÁ TRÌNH HÌNH THÀNH VÀ PHÁT TRIỂN

Công ty cổ phần mía đường Lam Sơn, tiền thân là Nhà máy đường Lam Sơn. Ngày 12 tháng 01 năm 1980: Thủ tướng Chính Phủ ký quyết định số 24/TTg phê duyệt nhiệm vụ thiết kế xây dựng Nhà máy đường Lam Sơn. Công suất 1.500 tấn mía/ngày, thiết bị và công nghệ của hãng FCB Cộng hòa Pháp cung cấp. Nhằm khai thác tiềm năng đất đai, phủ xanh đất trống đồi trọc và lực lượng lao động ở khu vực miền Tây Tỉnh Thanh Hóa, giải quyết tình trạng thiếu đường trong cả nước. Địa điểm xây dựng tại xã Thọ Xương (nay là Thị trấn Lam Sơn), Huyện Thọ Xuân, Tỉnh Thanh Hóa.

**Thời kỳ xây dựng nhà máy (1980 – 1989):**

**Thời kỳ đổi mới và phát triển (1990 - 1999):**

**Thời kỳ sau cổ phần hóa (từ 2000 đến nay):**



**Mục tiêu của Dự án là:** Quy hoạch và Xây dựng một Khu Nông nghiệp CNC Lam Sơn cấp khu vực đẳng cấp Quốc gia trên cơ sở hình thành Trung tâm Nông nghiệp CNC Bắc Miền Trung, nhằm mục đích nghiên cứu và chuyển giao nhanh tiến bộ kỹ thuật vào sản xuất nông nghiệp trong lĩnh vực giống mía, và cây lương thực, cây thực phẩm: rau, hoa, cây ăn quả, cây cảnh và một số đối tượng khác góp phần vào chuyển đổi nền nông nghiệp truyền thống. Thúc đẩy phát triển nông nghiệp nông thôn hướng nhanh tới công nghiệp hóa, đáp ứng mục tiêu dài hạn trong việc nghiên cứu và triển khai các giống mía có năng suất cao, chất lượng tốt và giống cây trồng mới. Áp dụng các quy trình công nghệ tiên tiến, hiện đại vào sản xuất nông nghiệp, tạo ra các sản phẩm có sức cạnh tranh cao trên thị trường nội địa và xuất khẩu dựa trên cơ sở phát huy lợi thế nguồn nhân lực và tài nguyên thiên nhiên kết hợp áp dụng thành tựu khoa học nông nghiệp tiên tiến, hiện đại.





## TÂM NHÌN - SỨ MỆNH - GIÁ TRỊ CỐT LÕI



### TÂM NHÌN

Xây dựng và phát triển LASUCO trở thành một tập đoàn hàng đầu Việt Nam ứng dụng công nghệ cao trong phát triển sản phẩm sạch từ thiên nhiên với hàm lượng dinh dưỡng cao đáp ứng mong đợi của người tiêu dùng toàn cầu.

### SỨ MỆNH

LASUCO luôn sáng tạo nhằm mang đến cho người tiêu dùng toàn cầu những sản phẩm chất lượng từ thiên nhiên, an toàn và tin cậy. Đồng thời mang đến giá trị gia tăng cho cổ đông, người nông dân, khách hàng, nhân viên và đóng góp tích cực cho cộng đồng.



### GIÁ TRỊ CỐT LÕI



Triết lý kinh doanh: “CHẤT LƯỢNG SẢN PHẨM LÀ DANH DỰ”

### **Ngành nghề kinh doanh chính:**

Công nghiệp sản xuất đường, điện; Sản phẩm nông nghiệp công nghệ cao: Rau, Hoa, quả cao cấp; Sản xuất lúa gạo hữu cơ; Sản xuất vật liệu xây dựng; Sản xuất và kinh doanh đồ uống, sữa gạo.

### **Ngành nghề kinh doanh khác:**

- Công nghiệp nước uống có cồn và không có cồn; Chế biến các sản phẩm sau đường, nông, lâm sản, thức ăn gia súc; Dịch vụ vận tải, cơ khí, cung ứng vật tư nguyên liệu.
- Sản xuất và cung ứng giống cây, con, tiêu thụ sản phẩm; Chế biến các sản phẩm nông sản, thực phẩm, kinh doanh thương mại, khách sạn, ăn uống, xuất nhập khẩu các sản phẩm trên và máy móc, thiết bị, vật tư, phụ tùng thay thế phục vụ cho sản xuất kinh doanh.
- Nghiên cứu và phát triển khoa học nông nghiệp, công nghiệp; nước sạch phục vụ sản xuất và sinh hoạt; Dịch vụ sửa chữa và gia công máy móc, thiết bị; Dịch vụ làm đất nông, lâm nghiệp.

### **Phạm vi kinh doanh và hoạt động:**

Tất cả các hoạt động kinh doanh theo quy định của Giấy chứng nhận đăng ký kinh doanh và Điều lệ Công ty phù hợp với quy định của pháp luật hiện hành và thực hiện các biện pháp thích hợp để đạt được các mục tiêu của Công ty.

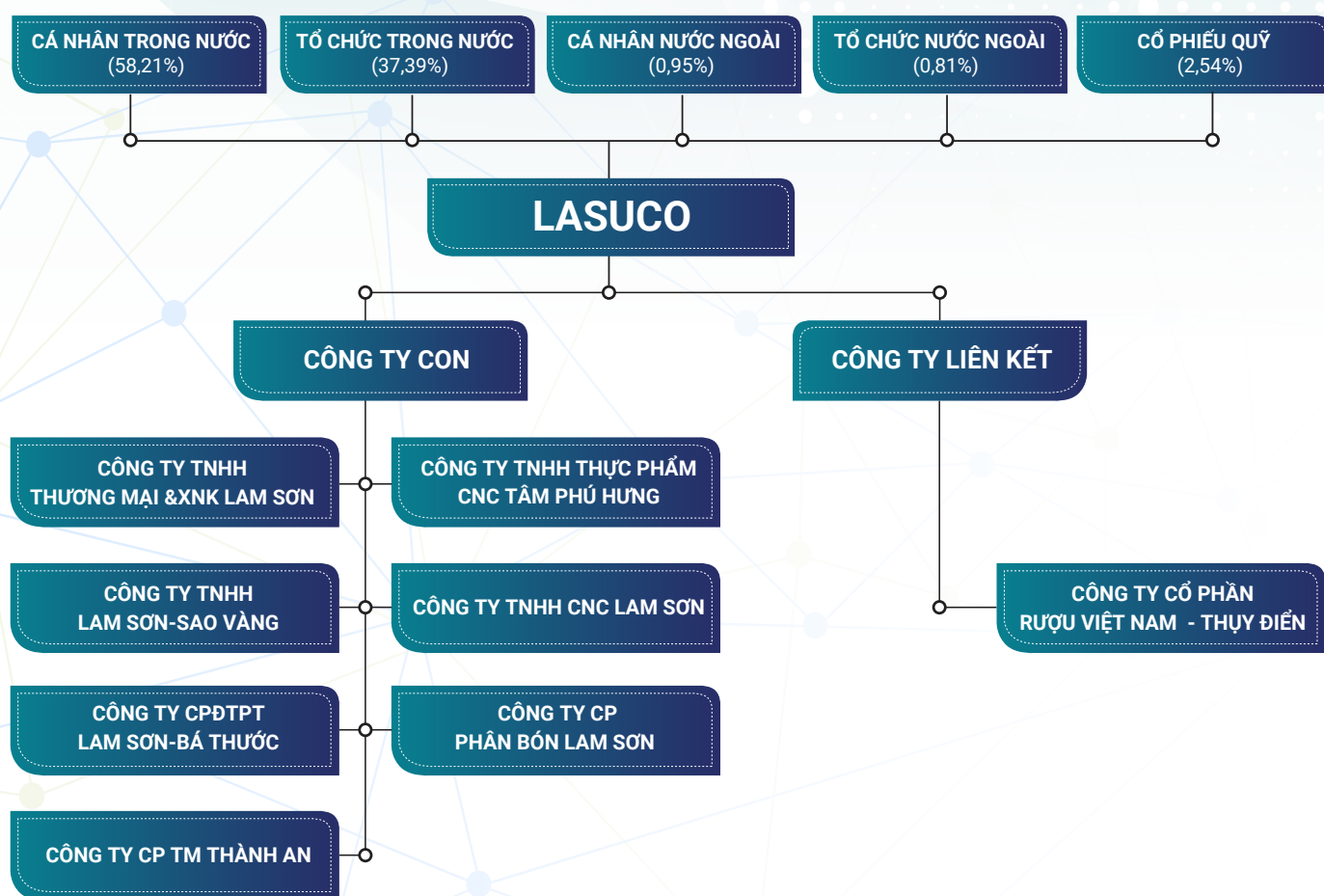
### **Địa bàn kinh doanh:**

Xây dựng và phát triển hệ thống thị trường trong nước, mở rộng quan hệ hợp tác quốc tế, triển khai có hiệu quả chương trình xuất khẩu và nhập khẩu.



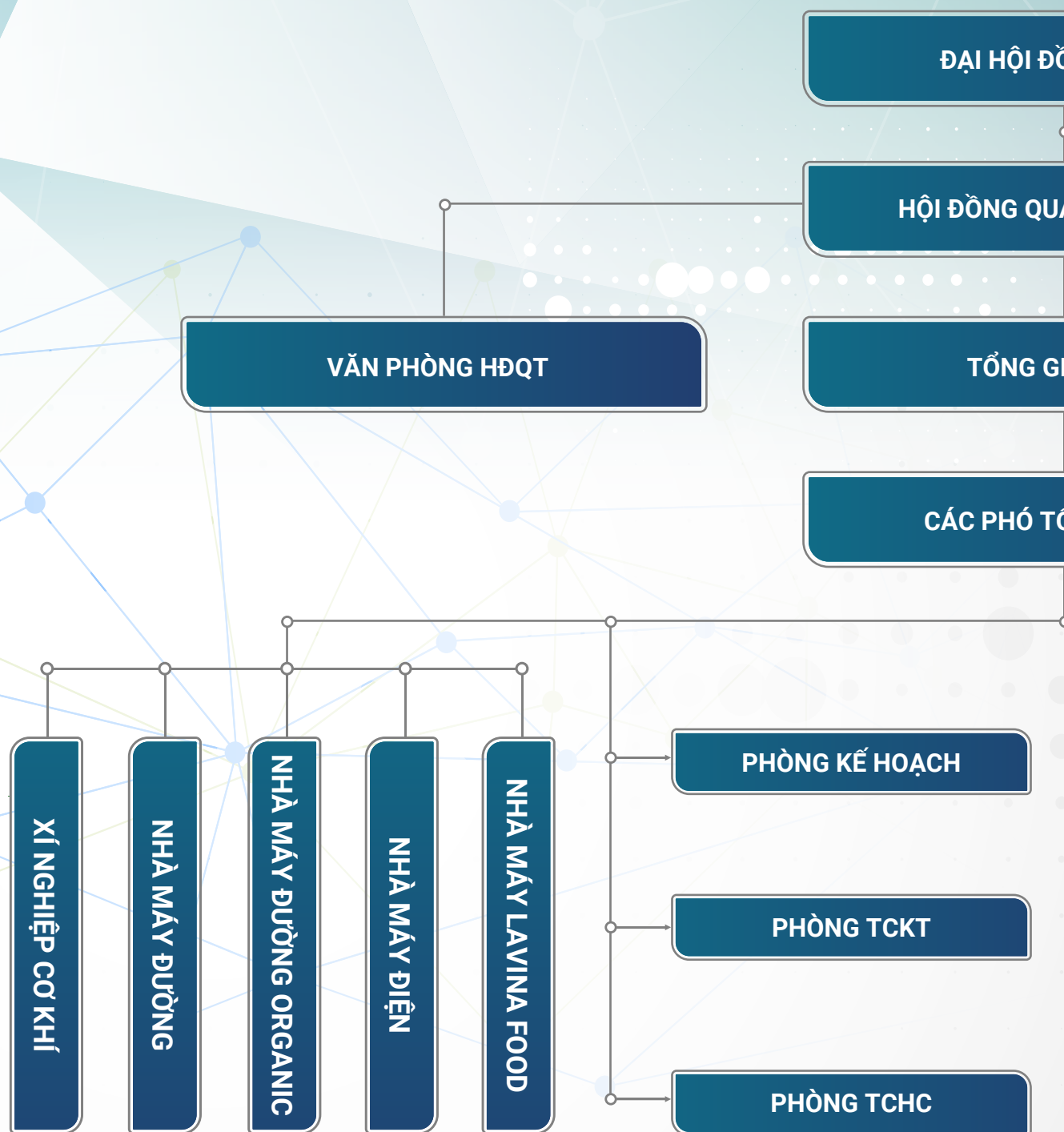
## MÔ HÌNH QUẢN TRỊ

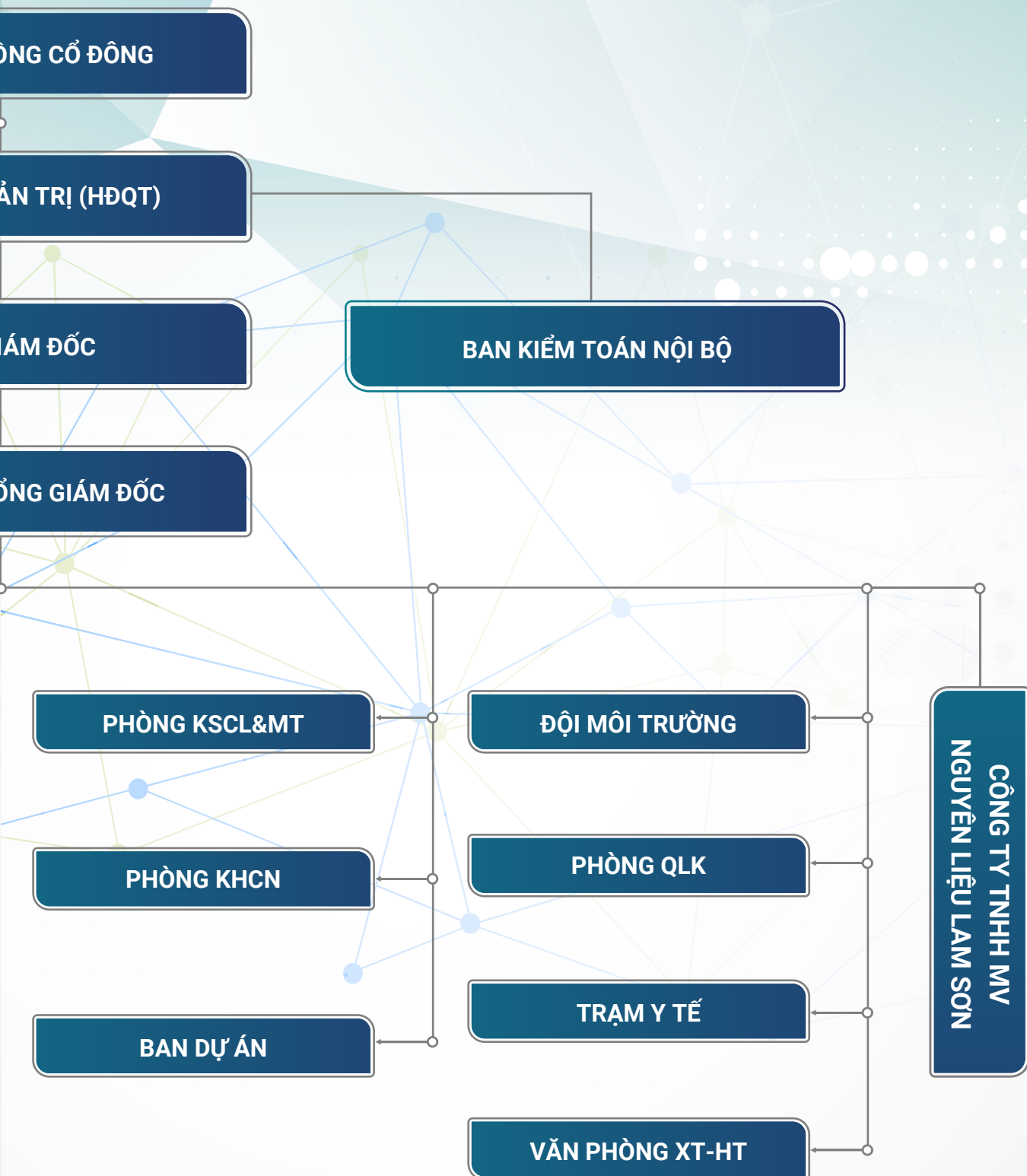
### I. MÔ HÌNH QUẢN TRỊ





## II. CƠ CẤU BỘ MÁY QUẢN LÝ







## GIỚI THIỆU HỘI ĐỒNG QUẢN TRỊ



**Ông LÊ VĂN TAM**

Chủ tịch HĐQT công ty

Sinh ngày: 10/11/1937

Trình độ học vấn: Cử nhân kinh tế

**Từ 10/1971-6/1975:**

**Từ 7/1975-1/1977:**

**Từ 2/1977 - 6/1978:**

**Từ 7/1978 - 6/1986:**

**Từ 7/1986 -10/1988:**

**Từ 11/1988 -6/1992:**

**Từ 11/1992-12/1999:**

**Từ 2000 - 2007:**

**Từ 2000 - 4/2011:**

**Từ 5/2011 đến nay:**

Công tác tại phòng Kế hoạch - Ty Nông nghiệp tỉnh Thanh Hóa

Phó phòng kế hoạch - Ty Nông nghiệp tỉnh Thanh Hóa

Trưởng phòng Kế hoạch - Ty Nông nghiệp tỉnh Thanh Hóa

Phó giám đốc Sở Nông nghiệp tỉnh Thanh Hóa

Phó giám đốc Sở Nông nghiệp tỉnh Thanh Hóa, kiêm trưởng ban quản lý xây dựng vùng mía Thanh Hóa

Phó Tổng giám đốc Tổng công ty mía đường I; Phó Bí thư Đảng Ủy, Giám đốc nhà máy đường Lam Sơn

Phó Tổng giám đốc Tổng công ty mía đường I; Chủ tịch Hiệp hội mía đường Lam Sơn; Phó bí thư Đảng Ủy; Giám đốc Công ty đường Lam Sơn

Chủ tịch Hiệp hội mía đường Việt Nam

Chủ tịch Hiệp hội mía đường Lam Sơn; Phó Bí thư Đảng Ủy; Chủ tịch HĐQT; Tổng giám đốc Công ty cổ phần mía đường Lam Sơn

Chủ tịch Hiệp hội mía đường Lam Sơn; Chủ tịch HĐQT Công ty cổ phần mía đường Lam Sơn



**Ông LÊ VĂN TÂN**

P. Chủ tịch thường trực HĐQT - Tổng giám đốc

Sinh ngày: 15/8/1971

Trình độ học vấn: Thạc sỹ quản trị kinh doanh,  
Kỹ sư điện tự động hóa

### Thời gian:

**Từ 09/1989 đến 06/1999:**

**Từ 07/1999 đến 06/2005:**

**Từ 05/2005 đến 01/2007:**

**Từ 2/2007 đến 9/2011:**

**Từ 10/2011 đến 05/2015:**

**Từ 06/2015 đến 09/2017:**

**Từ 10/2017 đến 12/2018:**

**Từ 1/2019 đến nay:**

### QUÁ TRÌNH CÔNG TÁC

Làm tại Xưởng SX bánh kẹo Công ty đường Lam Sơn.

Kỹ thuật tự động hóa Công ty CP mía đường Lam Sơn.

Quản đốc tại Công ty TNHH Sữa Milas.

Chủ tịch HĐQT-Công ty CP thiết bị TĐH An Phát.

Phó phòng kinh doanh Công ty CP mía đường Lam Sơn.

Phó Chủ tịch HĐQT, Giám đốc Công ty CP phân bón Lam Sơn.

Phó Tổng giám đốc Công ty cổ phần mía đường Lam Sơn; Phó chủ tịch HĐQT; Giám đốc Công ty cổ phần phân bón Lam Sơn.

Phó Chủ tịch thường trực HĐQT; Tổng giám đốc Công ty CP mía đường Lam Sơn; Chủ tịch HĐQT công ty CP Phân bón Lam Sơn.



**Ông LÊ TRUNG THÀNH**  
Thành viên HĐQT

Sinh ngày: 10/05/1965

Trình độ học vấn: Cao cấp lý luận chính trị;  
Cử nhân Quản trị kinh doanh

#### **Thời gian:**

**Từ 1993-2003:**

**Từ 2003- 2004:**

**Từ 2004-2006:**

**Từ 2007-2012:**

**Từ 2013 đến 01/2016:**

**Từ 10/2016 – 11/2018:**

**Từ 10/2019 đến nay:**

#### **QUÁ TRÌNH CÔNG TÁC**

Giám đốc CN Hà Nội - Công ty CP mía đường Lam Sơn.

Học tại Học Viện Chính trị Quốc Gia HCM

Phó Tổng Giám đốc Công ty CP Mía đường Lam Sơn

Giám đốc Công ty TM - Du Lịch Lam Sơn

Giám đốc Trung Tâm Thương mại Lam Sơn - Công ty CP mía đường Lam Sơn; Phó Chủ tịch Ban đại diện Quỹ Đầu tư các doanh nghiệp hàng đầu Việt Nam; Chủ tịch HĐQT Công ty CP Thương Mại Lam Hà. Phó Chủ tịch HĐQT Công ty cổ phần mía đường Lam Sơn; Chủ tịch HĐQT công ty cổ phần mía đường Nông Cống

Thành viên HĐQT Công ty CP mía đường Lam Sơn.



**Ông PHÙNG THANH HẢI**  
Thành viên Hội đồng quản trị

Sinh ngày: 22/11/1966

Trình độ học vấn: Cử nhân kinh tế

#### **Thời gian:**

**Từ 10/1986 - 6/1996:**

**Từ 7/1996 – 2/2017:**

**Từ 7/2003 - 4/2011:**

**Từ 12/2014 - 1/2019**

**Từ 6/2014 đến nay:**

#### **QUÁ TRÌNH CÔNG TÁC**

Nhân viên Phòng Kế toán - Công ty đường Lam Sơn.

Kế toán trưởng Hiệp hội mía đường Lam Sơn

Kiểm soát viên - Ban kiểm soát Công ty CP mía đường Lam Sơn nhiệm kỳ II và III.

Chủ tịch HĐQT Công ty cổ phần phân bón Lam Sơn.

Thành viên HĐQT - Phó Chủ tịch Hiệp hội mía đường Lam Sơn.





**Ông NGUYỄN THANH TÂN**  
 Thành viên Hội đồng quản trị độc lập  
 Sinh ngày: 15/10/1975  
 Trình độ học vấn: Thạc sĩ Marketing

#### **Thời gian:**

**Từ 1998 – 2005:**

**Từ 2005 – 2007:**

**Từ 2008 – 2012:**

**Từ 2012 – 2021:**

**Từ 2020 đến nay:**

#### **QUÁ TRÌNH CÔNG TÁC**

Giám đốc Marketing – Công ty cổ phần tập đoàn Thái Tuấn

Giám đốc điều hành – Công ty tư vấn BrainMark Việt Nam

Phó Tổng giám đốc kinh doanh – Công ty cổ phần phát triển BDS Phát Đạt

Chủ tịch BrainGroup

Thành viên HĐQT độc lập tại Công ty cổ phần mía đường Lam Sơn

### **GIỚI THIỆU BAN ĐIỀU HÀNH**



**Ông LÊ VĂN QUANG**  
 Phó Tổng giám đốc  
 Sinh ngày: 02/06/1979  
 Trình độ học vấn: Cử nhân kế toán; Thạc sĩ Quản trị Kinh doanh

#### **Thời gian:**

**Từ 2001 - 2005:**

**Từ 2006 - T4/2011:**

**Từ 2009 – 2011:**

**Từ T4/2011 - T10/2016:**

**Từ năm 2014 đến nay:**

**Từ T10/2016 đến nay :**

#### **QUÁ TRÌNH CÔNG TÁC**

Nhân viên Phòng Tài chính kế toán – Công ty cổ phần mía đường Lam Sơn

Kiểm soát viên - Ban kiểm soát – Công ty cổ phần mía đường Lam Sơn.

Thành viên ban kiểm soát Công ty cổ phần mía đường Sơn La

Trưởng Ban kiểm soát – Công ty cổ phần mía đường Lam Sơn

Thành viên HĐQT Công ty cổ phần phân bón Lam Sơn

Phó TGD thường trực phụ trách nội vụ và kinh doanh.



**Ông LÊ BÁ CHIÊU**  
Phó Tổng giám đốc công ty

Sinh ngày: 10/4/1976

Trình độ học vấn: Kỹ sư nông nghiệp

#### **Thời gian:**

#### **QUÁ TRÌNH CÔNG TÁC**

- Từ 12/10/1998- 24/08/2001:** Nhân viên phòng Nguyên liệu
- Từ 25/08/2001 – 16/09/2003:** Nhân viên kế toán - xí nghiệp sản phẩm mới
- Từ 17/09/2003 - 23/12/2003:** Nhân viên xí nghiệp nguyên liệu và dịch vụ vận tải
- Từ 24/12/2003-15/5/2009:** Nhân viên phòng kế hoạch đầu tư
- Từ 16/5/2009 -21/11/2009:** Cán bộ trưởng Cao đẳng nghề Lam Kinh
- Từ 22/11/2009 -28/02/2011:** Phó phòng Nguyên liệu - Công ty cổ phần mía đường Lam sơn
- Từ 1/3/2011-29/05/2014:** Giám đốc Công ty CPĐTPT Lam Sơn - Bá Thước
- Từ 30/5/2014-04/2016:** Phó Tổng giám đốc phụ trách Nguyên liệu - Công ty CP mía đường Lam Sơn
- Từ 04/2016 -10/2018:** Phó Tổng giám đốc kiêm Giám đốc Công ty TNHH Trung tâm NC&PT nông nghiệp Công nghệ cao Lam Sơn
- Từ 11/2018-04/2019:** Trợ lý Chủ tịch Hội đồng Quản trị - Phụ trách Ban kinh tế hợp tác chương trình liên kết Hợp tác xã kiểu mới - Công ty CP mía đường Lam Sơn
- Từ 05/2019 đến nay:** Phó Tổng giám đốc Công ty CP mía đường Lam Sơn, Thường trực Ban vận động thành lập Hiệp hội tre luồng Thanh Hóa



**Ông NGUYỄN DUY THÀNH**  
Phó Tổng giám đốc công ty

Sinh ngày: 01/05/1968

Trình độ học vấn: Kỹ sư cơ khí

#### **Thời gian:**

#### **QUÁ TRÌNH CÔNG TÁC**

- Từ 10/1992 đến 09/1994:** Công ty thuốc lá Thanh Hoá.
- Từ 10/1994 đến 08/2000:** Kỹ sư cơ khí, Công ty đường Lam Sơn
- Từ 09/2000 đến 07/2006:** Kỹ sư cơ khí, phó giám đốc Nhà máy đường số 1, Công ty CP mía đường Lam Sơn
- Từ 08/2006 đến 04/2011:** Kỹ sư cơ khí, Giám đốc Nhà máy đường số 1, Công ty CP mía đường Lam Sơn
- Từ 05/2011 đến 04/2014:** Ban dự án nâng cấp Nhà máy đường 2, Phụ trách bộ phận cơ khí, Công ty cổ phần mía đường Lam Sơn
- Từ 05/2014 đến nay:** Phó Tổng giám đốc Công ty cổ phần mía đường Lam Sơn





**Ông NGUYỄN XUÂN LAM**  
Phó Tổng giám đốc công ty

Sinh ngày: 29/09/1974

Trình độ học vấn: Kỹ sư điện - tự động hóa

**Thời gian:**

**Từ 9/1991 – 9/1992:**

**Từ 10/1992 – 12/1995:**

**Từ 01/1996 – 06/2003:**

**Từ 07/2003 – 05/2013:**

**Từ 06/2014 – 11/2019:**

**Từ 12/2019 đến nay:**

**QUÁ TRÌNH CÔNG TÁC**

Kỹ thuật công ty cổ phần mía đường Lam Sơn

Cử đi học tại trường ĐH Bách khoa Hà Nội

Kỹ sư công ty cổ phần mía đường Lam Sơn

Phó phòng kỹ thuật

Trưởng phòng kỹ thuật

Phó Tổng Giám đốc Công ty CP mía đường Lam Sơn



**Ông PHẠM NGỌC QUÝ**  
Phó Tổng giám đốc công ty

Sinh ngày: 17/01/1979

Trình độ học vấn: Thạc sỹ quản trị kinh doanh

**Thời gian:**

**Từ 01/2003 – 08/2006:**

**Từ 09/2006 – 05/2014:**

**Từ 06/2014 – 12/2014:**

**Từ 01/2015 – 11/2019:**

**Từ 12/2019 đến nay:**

**QUÁ TRÌNH CÔNG TÁC**

Chuyên viên công ty cổ phần mía đường Lam Sơn

Phó chánh văn phòng HĐQT

Trưởng phòng Tổ chức hành chính

Trưởng phòng kế hoạch

Phó Tổng giám đốc Công ty CP mía đường Lam Sơn

## GIỚI THIỆU BAN KIỂM TOÁN NỘI BỘ



**Bà LÊ THỊ HUỆ**

Trưởng ban kiểm toán nội bộ

Sinh ngày: 28/8/1971

Trình độ học vấn: Thạc sỹ Quản trị kinh doanh;  
Cử nhân kinh tế

### Thời gian:

**Từ 1993 - 2003:**

**Từ 2003 - 2006:**

**Từ 2011 - 2013:**

**Từ 2006 - 2016:**

**Từ 01/2016 - 2018:**

**Từ 01/2019 đến nay:**

### QUÁ TRÌNH CÔNG TÁC

Nhân viên phòng TCKT Công ty CP mía đường Lam Sơn.

Phó phòng TCKT Công ty CP mía đường Lam Sơn

TV ban đại diện quỹ đầu tư chứng khoán Tiger Fund

Kế toán trưởng – Trưởng phòng TCKT Công ty CP mía đường Lam Sơn

Kế toán trưởng – Trưởng phòng TCKT Công ty CP mía đường Lam Sơn;

Ủy viên Hội đồng quản trị Công ty CP Mía đường Nông cống

Trưởng ban kiểm toán nội bộ

## GIỚI THIỆU KẾ TOÁN TRƯỞNG



**Bà ĐỖ THỊ THANH HÀ**

Kế toán trưởng

Sinh ngày: 10/10/1982

Trình độ học vấn: Cử nhân kinh tế

### Thời gian:

**Từ 01/2005 - 06/2011:**

**Từ 06/2011 - 10/2016:**

**Từ 10/2016 - 12/2018:**

**Từ 01/2019 đến nay:**

### QUÁ TRÌNH CÔNG TÁC

Nhân viên phòng TCKT Công ty CP mía đường Lam Sơn.

Phó phòng tài chính kế toán

Trưởng BKS Công ty CP mía đường Lam Sơn

Trưởng BKS Công ty CP mía đường Nông Cống

Kế toán trưởng kiêm Trưởng phòng tài chính kế toán công ty CP mía đường Lam Sơn

## NHỮNG THAY ĐỔI TRONG CƠ CẤU BỘ MÁY QUẢN LÝ

### I. Thay đổi về mặt tổ chức:

- Thoái vốn tại Công ty CP đầu tư Lam Sơn – Như xuân, Công ty CP đầu tư Lam Sơn – Như xuân không còn là Công ty con của Công ty CP mía đường Lam Sơn.

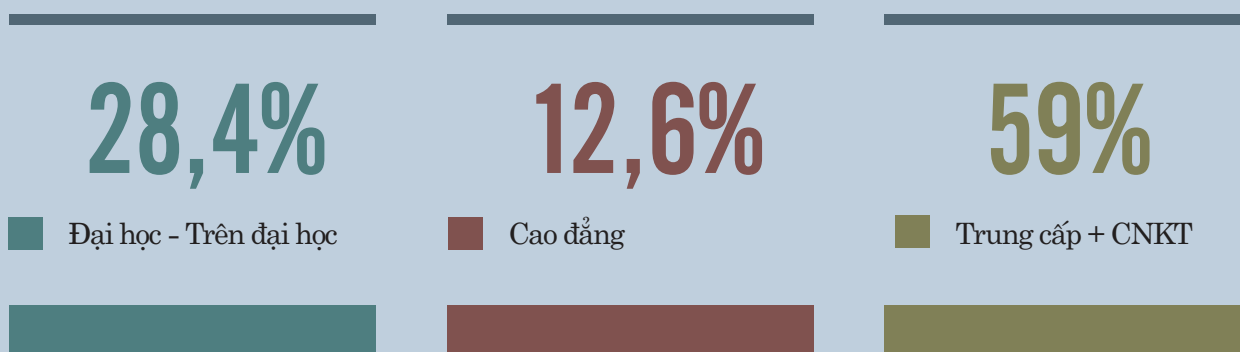
### II. Các thay đổi về nhân sự trong nhiệm kỳ:

1. Ông Nguyễn Thanh Tân – Được bầu bổ sung thành viên HĐQT độc lập từ ngày 18/11/2020



# TÌNH HÌNH TỔ CHỨC NHÂN SỰ, CHÍNH SÁCH VỚI NGƯỜI LAO ĐỘNG

## 1. Trình độ CBCNV:



### Số lượng lao động - Trình độ lao động:

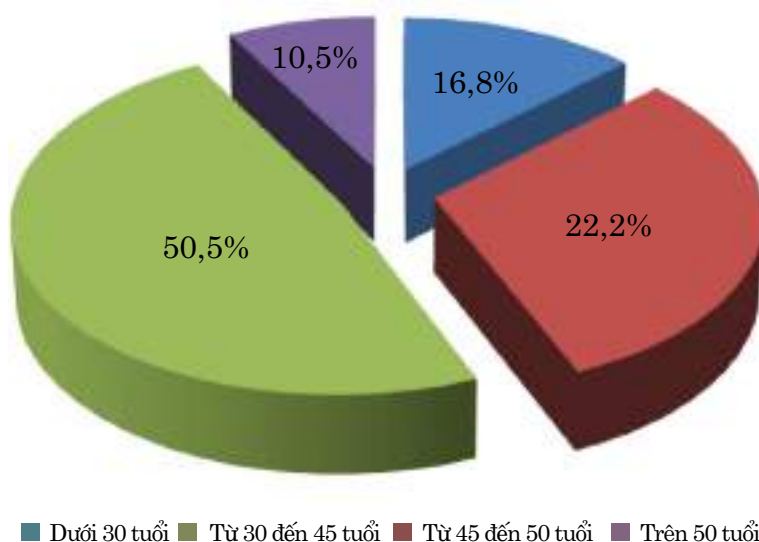
Năm tài chính 2020 – 2021, tổng số lao động toàn công ty có 654 người, giảm 31 người so với năm 2019 – 2020. Trong đó lao động đại học trở lên là 186 người, chiếm 28,4%; Lao động cao đẳng 82 người chiếm 12,6%; Lao động trung cấp, công nhân kỹ thuật 314 người, chiếm 48%; lao động phổ thông 72 người, chiếm 11%.

Nếu tính theo độ tuổi: 110 lao động dưới 30 tuổi chiếm 16,8%; 330 lao động từ 30 – 45 tuổi chiếm 50,5%; 145 lao động từ trên 45 – 50 tuổi chiếm 22,2%; 69 lao động trên 50 tuổi chiếm 10,5%.

## 2. Chính sách với người lao động:

### 2.1. Kết quả thực hiện năm 2020 - 2021:

Với tình hình dịch bệnh tiếp tục diễn biến phức tạp cả trong nước và trên toàn thế giới, sản lượng mía đạt thấp nhất trong nhiều năm qua, tình hình tiêu thụ sản phẩm mới bị đình trệ do đứt gãy chuỗi cung ứng vì dịch bệnh.... Trước những khó khăn thách thức lớn của cả nước, Công ty luôn xác định: Ổn định và phát triển nguồn lực chất lượng cao là định hướng chiến lược của Công ty để phát triển bền vững các hoạt động sản xuất kinh doanh trong giai đoạn tới. Do đó các chính sách đối với người lao động luôn luôn được quan tâm đổi mới.



- Ban hành Quy chế tiền lương giai đoạn 2020 - 2025; quy chế đánh giá KPI đưa vào áp dụng từ vụ sản xuất 2020 - 2021. Năm đầu tiên Công ty đưa vào áp dụng cơ chế thưởng KPI cho các đơn vị và cá nhân hoàn thành các chỉ tiêu SXKD được Công ty giao.

- Năm 2020 - 2021 Công ty đã có quyết định nâng bậc lương cho 365 lao động hoàn thành xuất sắc các nhiệm vụ được giao; Thu nhập bình quân người lao động đạt 8.500.000 đồng/người/tháng; tăng 6% so với cùng kỳ.

- Môi trường lao động liên tục được hợp lý hóa và cải thiện theo hướng đảm bảo sức khỏe cho người lao động; đáp ứng các tiêu chuẩn của khách hàng và trách nhiệm xã hội đối với cộng đồng.

- Việc làm của người lao động ngày càng được cải thiện, hiệu suất sử dụng lao động được tăng lên, Đã dần khắc phục được tình trạng thiếu việc làm ngoài vụ sản xuất ở các đơn vị sản xuất mùa vụ do đã tạo thêm được một số việc làm mới.

## **2.2. Định hướng đổi mới về chính sách đối với NLĐ trong thời gian tới:**

Tiếp tục rà soát xét và đánh giá về chất lượng, năng lực và hiệu suất lao động để tổ chức đào tạo nâng cao năng lực cán bộ quản lý; đào tạo văn hóa doanh nghiệp đối với nhân sự mới; đào tạo nâng cao tay nghề cho toàn thể người lao động; Phát động sâu rộng các phong trào lao động sáng tạo trong lao động sản xuất kinh doanh; Xây dựng và phát triển đội ngũ nhân sự phát triển sản phẩm mới cho ngành đồ uống; Quyết liệt triển khai giao KPI đến tổ đội sản xuất và người lao động, từ đó phát huy tối đa năng lực cũng như tạo động lực tốt nhất cho phát triển nguồn nhân lực chất lượng cao.

## **3. Những thay đổi về tổ chức và nhân sự:**

- **Về tổ chức bộ máy:** Trong năm đã soát xét đánh giá lại 2 Nhà máy gạch, HĐQT đã quyết định cho thuê hai Nhà máy gạch.
- **Về nhân sự:** Bầu bổ sung 01 nhân sự thành viên HĐQT độc lập ông Nguyễn Thanh Tân – Thay ông Lê Du Phong.





## CÔNG TY THÀNH VIÊN

### CÔNG TY TNHH LAM SƠN - SAO VÀNG

Trụ sở chính: Thị trấn Sao Vàng - Huyện Thọ Xuân - Tỉnh Thanh Hóa

Vốn điều lệ: 20.000.000.000 đồng (Hai mươi tỷ đồng)

Góp vốn của Lasuco: 20.000.000.000 đồng, chiếm 100% vốn điều lệ của Công ty.



Được thành lập theo Giấy chứng nhận đăng ký kinh doanh Công ty TNHH có hai thành viên trở lên số 2800786957, đăng ký lần đầu ngày 26/12/2003 và đăng ký thay đổi lần thứ 6 ngày 09/01/2017 do Sở Kế hoạch và Đầu tư tỉnh Thanh Hóa cấp.

#### NGÀNH NGHỀ KINH DOANH:

- Trồng cây mía; cao su; cây ăn quả và trồng cây hàng năm khác.
- Hoạt động dịch vụ trồng trọt.
- Sản xuất vật liệu xây dựng từ đất sét.
- Khai thác đá, cát, sỏi, đất sét, sản xuất xi măng, vôi và thạch cao.
- Chế biến và bảo quản rau quả; Nhân và chăm sóc cây giống nông nghiệp.
- Trồng rau, đậu các loại và trồng hoa, cây cảnh và trồng cây lâu năm khác.

### CÔNG TY TNHH THỰC PHẨM CNC TÂM PHÚ HƯNG

Trụ sở chính: Cụm Công nghiệp QL – 45, thị trấn Thiệu Hóa – huyện Thiệu Hóa – tỉnh Thanh Hóa.

Vốn điều lệ: 62.016.049.053 đồng (Sáu mươi hai tỷ, không trăm mười sáu triệu, không trăm bốn mươi chín nghìn, không trăm năm mươi ba đồng)

Vốn điều lệ thực góp: 62.016.049.053 đồng (Sáu mươi hai tỷ, không trăm mười sáu triệu, không trăm bốn mươi chín nghìn, không trăm năm mươi ba đồng)



Thành lập theo Giấy chứng nhận đăng ký kinh doanh lần đầu số 2801751192 ngày 09/12/2011 do Sở Kế hoạch và Đầu tư tỉnh Thanh Hóa cấp với tiền thân là Công ty CP Nông công nghiệp DVTM Vân Sơn.

#### NGÀNH NGHỀ KINH DOANH:

- Trồng cây mía, cây lấy củ có chất tinh bột, rau đậu các loại, trồng hoa, cây cảnh, cây hàng năm khác.
- Nhân và chăm sóc cây giống nông nghiệp.
- Chăn nuôi trâu bò, lợn, gia cầm và chăn nuôi khác.
- Hoạt động dịch vụ trồng trọt, chăn nuôi, dịch vụ sau thu hoạch.
- Xử lý hạt giống để nhân giống, trồng rừng và chăm sóc rừng.
- Khai thác gỗ, khai thác lâm sản, trừ gỗ.
- Hoạt động dịch vụ lâm nghiệp.
- Khai thác đá, cát, sỏi, đất sét, khoáng hóa chất và khoáng phân bón.
- Hoạt động dịch vụ hỗ trợ khai thác mỏ và quặng khác.
- Chế biến, bảo quản thịt và các sản phẩm từ thịt, rau quả.

## CÔNG TY THÀNH VIÊN

### CÔNG TY CỔ PHẦN ĐẦU TƯ PHÁT TRIỂN LAM SƠN - BÁ THUỐC

Trụ sở chính: Phố 3 - Thị trấn Cảnh Nang - Huyện  
Bá Thuộc - Tỉnh Thanh Hóa

Vốn điều lệ: 18.000.000.000 đồng (Mười tám tỷ  
đồng chẵn)

Vốn thực góp: 13.500.000.000 đồng (Mười ba tỷ  
năm trăm triệu đồng chẵn)

Góp vốn của Lasuco: 13.500.000.000 đồng, chiếm  
100% vốn thực góp



Thành lập theo Giấy chứng nhận đăng ký Công ty cổ phần ngày 18/02/2011, mã số doanh nghiệp là 2801664422

#### NGÀNH NGHỀ KINH DOANH:

- Trồng cây mía, Trồng cây gia vị, cây dược liệu.
- Khai thác gỗ, thu nhặt sản phẩm từ rừng không phải gỗ và lâm sản khác.
- Hoạt động dịch vụ lâm nghiệp.
- Khai thác đá, cát, sỏi, đất sét, khai thác khoáng hóa chất và khoáng phân bón.
- Sản xuất đồ gỗ xây dựng, sản xuất bao bì bằng gỗ, sản xuất sản phẩm khác từ gỗ, sản xuất sản phẩm từ tre, nứa, rơm, rạ và vật liệu tết bện.
- Khai thác xử lý và cung cấp nước.
- Trồng rau, đậu các loại, trồng hoa, cây cảnh, trồng cây hàng năm khác.

### CÔNG TY TNHH THƯƠNG MẠI VÀ XUẤT NHẬP KHẨU LAM SƠN

Trụ sở chính: Thị trấn Lam Sơn - Huyện Thọ Xuân  
- Tỉnh Thanh Hóa

Vốn điều lệ: 26.000.000.000 đồng (Hai sáu tỷ đồng  
chẵn)



Thành lập theo Giấy chứng nhận đăng ký kinh doanh lần đầu số 2802449548 ngày 20/03/2017 do Sở Kế hoạch và Đầu tư tỉnh Thanh Hóa cấp.

#### NGÀNH NGHỀ KINH DOANH:

- Bán lẻ đồ uống trong các cửa hàng chuyên doanh
- Kho bãi và lưu giữ hàng hóa
- Xuất nhập khẩu các mặt hàng công ty kinh doanh
- Bán buôn nông lâm sản nguyên liệu (trừ gỗ, tre, nứa) và động vật sống
- Vận tải hàng hóa bằng đường bộ
- Tổ chức giới thiệu và xúc tiến thương mại
- Bán buôn máy móc, thiết bị và phụ tùng máy nông nghiệp
- Bán lẻ lương thực, thực phẩm, đồ uống, thuốc lá, thuốc lào chiếm tỷ trọng lớn trong các cửa hàng kinh doanh tổng hợp
- Bán buôn thực phẩm, chế biến và bảo quản rau quả
- Chế biến, bảo quản thịt và các sản phẩm từ thịt
- Bán buôn gạo, bán lẻ theo yêu cầu đặt hàng qua bưu điện hoặc internet, bán buôn máy móc, thiết bị và phụ tùng máy khác; bán buôn đồ uống.



## CÔNG TY THÀNH VIÊN

### CÔNG TY TRUNG TÂM NC&PT NÔNG NGHIỆP CÔNG NGHỆ CAO LAM SƠN

Trụ sở chính: Thị trấn Lam Sơn - Huyện Thọ Xuân  
- Tỉnh Thanh Hóa

Vốn điều lệ: 139.000.000.000 đồng (Một trăm ba mươi chín tỷ đồng chẵn)

Góp vốn của Lasuco theo mệnh giá:  
139.000.000.000 đồng, chiếm 100% vốn điều lệ của Công ty.



Được thành lập theo Giấy chứng nhận đăng ký kinh doanh lần đầu số 2802243177 ngày 23/12/2014 do Sở Kế hoạch và Đầu tư tỉnh Thanh Hóa cấp. Thay đổi lần 1 ngày 11/08/2017

#### NGÀNH NGHỀ KINH DOANH:

- Nhận và chăm sóc cây giống nông nghiệp
- Trồng cây mía
- Trồng rau, đậu các loại và trồng hoa, cây cảnh, trồng cây hàng năm khác
- Trồng cây ăn quả
- Trồng cây lâu năm khác
- Hoạt động dịch vụ trồng trọt, dịch vụ sau thu hoạch
- Trồng cây gia vị, cây dược liệu
- Xử lý hạt giống để nhân giống, chế biến và bảo quản rau quả
- Nghiên cứu và phát triển thực nghiệm khoa học tự nhiên và kỹ thuật.

### CÔNG TY TNHH THÀNH AN - LAM SƠN

Trụ sở chính: Xã Thọ Xương - Huyện Thọ Xuân -  
Tỉnh Thanh Hóa

Vốn điều lệ: 1.800.000.000 đồng (Một tỷ, tám trăm triệu đồng chẵn)

Góp vốn của Lasuco theo mệnh giá: 1.800.000.000 đồng, chiếm 100% vốn điều lệ của Công ty.



Thành lập theo Giấy chứng nhận đăng ký kinh doanh lần đầu số 2801078996 ngày 22/11/2007 do Sở Kế hoạch và Đầu tư tỉnh Thanh Hóa cấp; Đăng ký thay đổi lần thứ 2 ngày 07/06/2016 do Sở kế hoạch và đầu tư tỉnh Thanh Hóa cấp

#### NGÀNH NGHỀ KINH DOANH:

- Kinh doanh xăng dầu
- Chế biến kinh doanh hàng lâm sản, trang trí nội thất
- Vận tải hàng hóa đường bộ
- Vận tải hành khách bằng ô tô theo tuyến cố định và theo hợp đồng
- Vận tải hành khách bằng xe bus, xe taxi, vận tải khách du lịch.
- Xây dựng các công trình dân dụng, công nghiệp, giao thông, thủy lợi, san lấp mặt bằng
- Dịch vụ cơ khí, sửa chữa ô tô, kinh doanh phụ tùng ô tô xe máy
- Kinh doanh nhà hàng, nhà nghỉ, dịch vụ ăn uống, thể thao giải trí.
- Kinh doanh vật liệu xây dựng.

## CÔNG TY CỔ PHẦN PHÂN BÓN LAM SƠN

Trụ sở chính: Thôn Đá Dựng, Xã Xuân Phú, Huyện Thọ Xuân, Tỉnh Thanh Hóa

Vốn điều lệ: 32.000.000.000 đồng (Ba mươi hai tỷ đồng)

Góp vốn của Lasuco: 13.950.000.000 đồng; chiếm 43,59% vốn điều lệ của Công ty.

Trong năm, Công ty Cổ phần Phân bón Lam Sơn đã thực hiện phát hành riêng lẻ 1.270.000 cổ phiếu cho một cổ đông cá nhân hiện hữu và một cổ đông mới của công ty con này. Sau khi hoàn thành giao dịch này, tỷ lệ sở hữu của Công ty tại công ty con này giảm từ 90% xuống còn 43,59% từ ngày 30 tháng 6 năm 2021. Ban Tổng Giám đốc Công ty đánh giá rằng, Công ty vẫn nắm giữ đa số thành viên trong Hội đồng Quản trị của công ty con này và qua đó, vẫn giữ quyền kiểm soát công ty này. Theo đó, Công ty tiếp tục ghi nhận khoản đầu tư vào công ty này là khoản đầu tư vào công ty con tại ngày 30 tháng 6 năm 2021.



Được thành lập theo GCN đăng ký kinh doanh số 2603000123, đăng ký lần đầu ngày 24/12/2003 do Sở Kế hoạch và Đầu tư Thanh Hóa cấp. Công ty được cấp giấy chứng nhận đăng ký doanh nghiệp thay đổi lần 9 ngày 26/08/2021 với mã số doanh nghiệp là 2800783723.

### NGÀNH NGHỀ KINH DOANH:

- Sản xuất phân bón và hợp chất nitơ; Vận tải hàng hóa bằng đường bộ.
- Kinh doanh, xuất nhập khẩu phân bón các loại.
- San lấp mặt bằng; Hoạt động dịch vụ trồng trọt, chăn nuôi.
- Hoạt động dịch vụ sau thu hoạch; Xử lý hạt giống để nhân giống.

## CÔNG TY LIÊN KẾT

### CÔNG TY CP RƯỢU VIỆT NAM - THỤY ĐIỂN

Trụ sở chính: Lô CN - B3 - KCN Phú Nghĩa - Xã Phú Nghĩa - Huyện Chương Mỹ - Tp Hà Nội

Vốn điều lệ: 56.005.000.000 đồng (Năm sáu tỷ không trăm lẻ năm triệu đồng)

Góp vốn của Lasuco: 21.500.000.000 đồng; chiếm 30,71% vốn điều lệ.



Thành lập theo Giấy chứng nhận đầu tư số 012032000254 ngày 20/09/2007 do Ban quản lý các Khu công nghiệp và Chế xuất Hà Nội cấp và chứng nhận thay đổi lần 3 ngày 22/02/2011.

### NGÀNH NGHỀ KINH DOANH:

- Chưng, tinh cất và pha chế các loại rượu mạnh.
- Đóng chai các loại rượu.
- Sản xuất đồ uống không cồn, nước khoáng.
- Kinh doanh các loại rượu và đồ uống khác do Công ty sản xuất.
- Hoạt động tư vấn kỹ thuật có liên quan.



## ĐỊNH HƯỚNG PHÁT TRIỂN CỦA CÔNG TY

Niên độ 2021 - 2022 dự báo tiếp tục là niên độ khó khăn cho ngành mía đường khi phải đối mặt với nhiều thách thức, người dân ít mặn mà với cây mía trong khi các cây trồng khác xâm chiếm mạnh, việc phát triển vùng nguyên liệu khó khăn... Nguồn tín dụng ngân hàng cho các nhà máy đường khó khăn, bên cạnh đó đầu niên độ hạn hán do nắng nóng kéo dài ảnh hưởng rất nhiều đến sinh trưởng, phát triển của cây mía. Tuy nhiên với những tín hiệu tích cực từ giá đường có chiều hướng tăng; bên cạnh đó sự đầu tư quyết liệt để phát triển các sản phẩm mới, các sản phẩm sau đường và đầu tư phát triển các ngành nghề mới như lúa gạo, sữa gạo.... Đây chính là cơ hội lớn để Công ty phát triển trong niên độ 2021-2022 và những giai đoạn tiếp theo.

Việc ATIGA chính thức có hiệu lực từ 01/01/2020 với mục tiêu, định hướng của HĐQT là phải phát triển bền vững - vì cộng đồng, tập trung đổi mới, sáng tạo phát triển ngành nghề cốt lõi mía đường- các sản phẩm sau đường, cạnh đường vững chắc và có hiệu quả làm bản lề cho phát triển các ngành nghề mới, sản phẩm mới, lương thực, thực phẩm công nghệ cao và sản xuất hữu cơ, sản xuất đồ uống chất lượng vì cuộc sống con người, mở rộng ngành thương mại, du lịch dịch vụ gia tăng giá trị và hiệu quả, nâng giá trị cổ phiếu LSS, thu hút đầu tư phát triển bền vững ... Ban điều hành đã xác định các nguồn lực, mục tiêu và đề ra các giải pháp phát triển cho niên độ 2021/2022 như sau:

### 1- Mục tiêu:

- Doanh thu: 2.600 tỷ đồng
- Lợi nhuận trước thuế: 99,6 tỷ
- Cổ tức dự kiến: 8 %

### 2- Chỉ tiêu cụ thể cho từng ngành nghề như sau:

**2.1- Ngành mía đường:** Doanh thu 2.100 tỷ, LN trước thuế 100 tỷ

- **Mía nguyên liệu:** Phấn đấu đạt trên 460.000 tấn mía, Pol mía 13,01%; bằng 132% so với niên độ trước.

- **Sản lượng đường sản xuất từ mía:** trên 50.400 tấn các loại.

- **Đường thương mại:** 56.100 tấn đạt 156% so với niên độ 2020/2021.

- **Đường phèn các loại:** đạt 9.000 tấn.

**2.2- Ngành lúa gạo:** doanh thu 180 tỷ; LN trước thuế 9 tỷ.

**Trong đó tập trung sản xuất lúa gạo với các chỉ tiêu cơ bản như sau:**

- Sản lượng lúa, gạo các loại đạt trên 17.800 tấn
- Các sản phẩm phụ cám, tấm đạt trên 1.000 tấn
- Mạ khay (cung cấp giống cho vùng nguyên liệu có và không liên kết) với Công ty với sản lượng trên: 105.000 khay.



### 2.3 - Ngành đồ uống: doanh thu 269 tỷ đồng trong đó:

- Triển khai sản xuất sữa gạo OJITA và sữa gạo hương đậu đỏ các loại với tổng sản lượng 28 triệu hộp.
- Tổng sản phẩm nước mía tắc (MIATA) 6 triệu lon
- Đạt mục tiêu tiêu thụ toàn bộ sản phẩm nước dinh dưỡng tế bào mía MITAJI hiện có gần 9 triệu hộp trong niên độ.



### 2.5 - Ngành hàng CNC: Doanh thu 52 tỷ; LN trước thuế 4 tỷ

- Sản phẩm NN CNC dưa, quả các loại đạt trên: 1.150 tấn; hơn 26.000 cây hoa thành phẩm các loại; mía giống và mía nguyên trên 3.600 tấn; trên 365.000 cây mía giống NCM G0 chất lượng cao; Doanh thu trên 52 tỷ đồng và lợi nhuận trước thuế trên 4 tỷ đồng.



**Doanh thu toàn công ty niên độ là:** 2.600 tỷ đồng bằng 140% so với TH niên độ 2020/2021. Lợi nhuận trước thuế: 99,6 tỷ đồng bằng 3,55 lần so với TH năm 2020/2021. Cổ tức dự kiến niên độ là 8%.



## CÁC RỦI RO

### 1. Rủi ro về nguyên liệu và vùng nguyên liệu:

- Rủi ro về thời tiết, khí hậu: Nguyên liệu mía bị ảnh hưởng nhiều bởi các nguyên nhân chính là thời tiết. Biến đổi khí hậu ngày càng rõ rệt, nhiệt độ tăng dần, hạn hán, lũ lụt phức tạp và xảy ra mới cường độ ngày càng tăng ảnh hưởng tiêu cực đến năng suất, chất lượng mía. Đối với Lasuco vùng mía vẫn chiếm 70% đất đồi nên hạn hán nếu xảy ra rủi ro thiệt hại không nhỏ. Sự cạnh tranh diện tích giữa cây mía với các loại cây trồng khác ngày càng gay gắt.

- Rủi ro về chính sách của nhà nước về đất đai giảm diện tích vùng nguyên liệu: quy hoạch cây trồng khác chồng quy hoạch vùng mía đường, bên cạnh đó quy hoạch đô thị trên vùng mía đường Lam Sơn cũng làm giảm dần diện tích trồng mía; Các dự án mới của Lasuco đã và đang triển khai cũng gắn với đất đai, yếu tố quyết định nguyên liệu vì vậy rủi ro chính sách đất đai là rất lớn.



Việc thu mua, vận chuyển mía, nông sản... và các phế liệu từ nông nghiệp cho sản xuất có rủi ro cao trong lưu thông do hàng công kênh, chi phí vận chuyển quá lớn, nguy cơ tăng chi phí SXKD.

Vùng nguyên liệu của Lasuco có tới 70% diện tích là mía đồi, manh mún, nhỏ lẻ khó áp dụng cơ giới hóa đồng bộ. Nguy cơ thiếu nhân công là rất lớn và chi phí nhân công tăng cao. Mặc dù Công ty đã có kế hoạch đưa mía xuống đất thấp nhưng phải triển khai dần trong nhiều năm. Bên cạnh đó nguồn nhân lực của Lasuco để đáp ứng cho các chương trình dự án mới đang là thách thức do đây là ngành mới, yêu cầu cao là điều kiện tiên quyết để đảm bảo triển khai các dự án thành công.

Trong năm HDQT đã có nhiều buổi họp tổng kết với các Huyện, các xã vùng mía, tháo gỡ khó khăn cho người trồng mía, ổn định, duy trì và phát triển vùng nguyên liệu mía

### 2. Rủi ro về thị trường:

Theo cam kết tại Hiệp định Thương mại hàng hóa ASEAN (ATIGA), từ ngày 1/1/2020, Việt Nam xóa bỏ hạn ngạch thuế quan nhập khẩu đường đối với các nước ASEAN. Mức thuế suất nhập khẩu đường từ ASEAN vào Việt Nam là 0%. Sau ATIGA đường nhập khẩu tăng mạnh tạo áp lực lớn cho ngành mía đường Việt Nam. Cùng với ảnh hưởng của dịch Covid-19 và tình trạng buôn lậu đường qua biên giới nên thời gian qua ngành mía đường gặp rất nhiều thách thức.



Ngày 16/06/2021 Nhà nước đã có quyết định về áp thuế chống bán phá giá, chống trợ cấp đối với đường từ Thái Lan với mức thuế 33,88%. Từ 16/06/2021 là 47,64%. Cùng với sự diễn biến phức tạp, khó lường của dịch bệnh Covid19 đã ảnh hưởng không nhỏ đến ngành trong nước.

Trước tình hình biến động, Công ty đã có sự chuẩn bị thích ứng kịp thời. Cơ hội cho LASUCO nhập khẩu đường thô đưa vào luyện đảm bảo tăng trưởng ổn định ngành mía đường. Chuyển đổi sản phẩm có ưu thế: Thực phẩm đồ uống (nước dinh dưỡng tế bào mía, Sữa gạo), chế biến nông sản (lúa gạo). Đổi mới trong quản trị điều hành doanh nghiệp triển khai ERP toàn tập đoàn. Với sự chuyển đổi căn bản của Công ty, cơ cấu theo hướng đa dạng hóa sản phẩm, hình thành chuỗi giá trị sản phẩm nhằm giảm chi phí sản xuất, hạ giá thành sản phẩm, tăng cường quản trị điều hành, tăng cường khả năng cạnh tranh với thị trường trong khu vực đảm bảo ổn định, tăng trưởng.

### 3. Rủi ro ảnh hưởng nền kinh tế thế giới;

Dịch bệnh covid 19 vẫn đang diễn biến rất phức tạp, khó lường ảnh hưởng đến nhiều mặt kinh tế, tài chính thương mại của các Doanh nghiệp nói chung và LASUCO nói riêng. sức mua giảm nên vẫn rủi ro về việc tiêu thụ sản phẩm.

### 4. Rủi ro về pháp lý:

Công ty điều hành hoạt động SXKD dựa trên sự tuân thủ pháp luật và các quy định hiện hành. Những thay đổi về môi trường pháp lý trong các lĩnh vực về thuế, hải quan, môi trường, lao động, tiền lương, chứng khoán yêu cầu công ty luôn phải cập nhật và đánh giá tác động đến các hoạt động SXKD.

### 5. Rủi ro về tài chính:

Liên quan đến khả năng kinh doanh hiệu quả với chính sách giá bán sản phẩm, dịch vụ; kiểm soát chặt chẽ giá thành, chi phí bộ máy; chi phí tài chính trong bối cảnh thị trường cạnh tranh ở lĩnh vực mà Công ty đang thực hiện hoạt động kinh doanh.









## PHẦN II: TÌNH HÌNH HOẠT ĐỘNG TRONG NĂM

- ◆ Điểm nhấn năm tài chính 2020 - 2021
- ◆ Tình hình hoạt động sản xuất kinh doanh
- ◆ Tình hình tài chính



# NHỮNG ĐIỂM NHẤN

## NĂM TÀI CHÍNH 2020 - 2021

1

Hoàn thành và đưa vào vận hành 02 dự án lớn đó là Nhà máy nước dinh dưỡng tế bào mía (Mitaji) và Nhà máy sữa gạo lứt giàu Protein (Ojita) thuộc hệ thống Nhà máy Lavina Food. Chính thức khai trương vào ngày 20/10/2020 với tổng mức đầu tư 250 tỷ đồng;





2

Hoàn thành giai đoạn 1 của dự án với Nhà máy chế biến lúa gạo Công ty TNHH chế biến nông sản thực phẩm Tâm Phú Hưng - công suất 30.000 tấn/năm theo công nghệ của YAMAMOTO - Nhật Bản



3

Hoàn thành việc thiết kế, xây dựng, lắp đặt và vận hành hệ thống AFF đường thô với công suất 500 tấn/ngày và kho chứa đường 16.000 tấn; tăng năng lực sản xuất và sử dụng đa dạng nguồn nguyên liệu trong sản xuất, chế biến đường.





**4** Đã áp dụng thành công và phát triển việc chuyển đổi số trong doanh nghiệp theo CNTT (4.0) thông qua áp dụng hệ thống ERP bằng việc triển khai thành công hệ thống ORACLE NETSUITE CLOUD kết hợp với các phần mềm hỗ trợ như MobiWork DMS, GIS\_GPS, E\_Invoice vào quản lý, điều hành để nâng cao hiệu quả quản lý, sản xuất, kinh doanh và năng suất lao động.



**5** Trong điều kiện dịch Covid 19 diễn biến phức tạp gây khó khăn cho hoạt động SXKD, các hoạt động xã hội; Nhưng với kinh nghiệm và truyền thống vượt khó khăn của Công ty. LASUCO tiếp tục được đón nhận các phần thưởng cao quý của các cấp. Năm 2020 tiếp tục là top 500 doanh nghiệp lớn nhất Việt Nam; Được thủ tướng Chính phủ tặng cờ thi đua, 12 tập thể và cá nhân được Chủ tịch UBND tỉnh Thanh Hóa và Phòng TMCN Việt Nam tặng Bằng khen; Đảng bộ và 39 cán bộ đảng viên được Đảng ủy cấp trên tặng Bằng khen và giấy khen.





# TÌNH HÌNH HOẠT ĐỘNG SẢN XUẤT KINH DOANH

## Các chỉ tiêu chính tập đoàn niên độ 2020 - 2021

ĐVT: Triệu đồng

STT	Chỉ tiêu	Kế hoạch	Thực hiện	TH so với KH	
				Giá trị	% KH
1	Doanh thu thuần	2.871.000	1.846.470	(1.024.530)	64,31
2	Lợi nhuận trước thuế	119.300	28.084	(91.216)	23,54
3	Lợi nhuận sau thuế	101.400	22.853	(78.547)	22,54

Tình hình SXKD niên độ 2020 – 2021 của công ty được duy trì ổn định và tăng trưởng so với cùng kỳ. Cụ thể: Doanh thu hợp nhất toàn công ty đạt: 1.846.470 triệu đồng (đạt 64,31% KH); lợi nhuận trước thuế hợp nhất đạt 28.084 triệu đồng (đạt 23,54% KH)

### Đã đưa vào vận hành 5 dự án lớn:

- **Dự án nước dinh dưỡng tế bào mía và Sữa gạo lứt giàu Protein:** Đã hoàn thành và đưa vào vận hành 02 dự án lớn đó là Nhà máy nước dinh dưỡng tế bào mía (Mitaji) và Nhà máy sữa gạo lứt giàu Protein (Ojita) thuộc hệ thống Nhà máy Lavina Food. Chính thức khai trương vào ngày 20/10/2020 với tổng mức đầu tư 250 tỷ đồng; cung cấp ra thị trường 9.941.280 hộp Ojita loại 180ml và 7.594.110 hộp Mitaji loại 180ml.

- **Dự án Trung tâm chế biến NSTP CNC Tâm Phú Hưng:** Đã hoàn thành giai đoạn 1 của dự án với Nhà máy sấy lúa công suất 300 tấn/ngày và Nhà máy xay xát với công suất 5 tấn/giờ theo công nghệ của YAMAMOTO – Nhật Bản với Tổng mức đầu tư giai đoạn 1 trên 70 tỷ đồng, đã quyết toán, bàn giao giai đoạn 1 cho Công ty TPH 50,6 tỷ đồng. Chuyển dự án thành Công ty TNHH Thực phẩm CNC Tâm Phú Hưng. Bước đầu đã sản xuất ổn định với sản lượng đã thực hiện trong niên độ trên 6.000 tấn lúa các loại.

- **Dự án dịch cô đặc và sản phẩm nước mía thứ 2 (Miata):** đã hoàn thành giai đoạn 1 cho hệ thống cô đặc dịch sau màng lọc với công suất 60 tấn/ngày với tổng mức đầu tư giai đoạn 1 trên 43 tỷ đồng, đưa vào sản xuất cuối vụ ép 20/21 với sản lượng dịch cô đặc thu được trên 115 tấn phục vụ cho bộ phận R&D nghiên cứu các sản phẩm mới. Bên cạnh đó cuối niên độ 20/21 đã hoàn thiện nghiên cứu và sản xuất 02 sản phẩm đồ uống mới đó là nước cam ép và nước mía tắc (Miata), đã hoàn thành sản xuất thử và tiến hành sản xuất sản phẩm thương mại với phương án ban đầu là thuê gia công sản phẩm. Sản phẩm Miata đã được chính thức đưa ra thị trường từ ngày 15/07/2021.

- **Dự án AFF đường và kho chứa đường 16.000 tấn:** Bên cạnh các dự án phát triển sản phẩm mới trong niên độ 2020/2021 LASUCO đã đầu tư hệ thống chế luyện đường và kho đường thô 16.000 tấn và dây chuyền chế luyện đường với công suất 500TN. Tổng mức đầu tư trên 13,4 tỷ đồng đã đưa vào vận hành ngay từ đầu vụ ép 2020/2021 đảm bảo yêu cầu chất lượng, năm đầu tiên đã phục vụ chế luyện lại trên 41.200 tấn đường thô các loại đáp ứng các nhu cầu sản xuất trong điều kiện mới.

- **Dự án công viên sinh thái tre luồng Thanh Tam:** Phối hợp với HD GPMB huyện, triển khai thực hiện xong chi trả tiền GPMB đến: 152,48 ha/163,3 ha = 93,3%, trong đó: Thọ Xuân

94,8 ha/104,5 ha = 90,72%; Thường Xuân 57,68 ha/ 58,8 ha = 98,09%. Hồ sơ xin thuê cấp đất Thọ Xuân (đợt 1) 52 ha: Hoàn thành hồ sơ, thủ tục theo qui định.

Mặc dù niên độ qua ảnh hưởng dịch Covid-19 với nhiều đợt bùng phát mạnh, nhiều tỉnh thành phố thực hiện giãn cách tuy nhiên Thương mại vẫn bám sát thị trường, tập trung cao và có nhiều giải pháp thích ứng với biến động của thị trường trong điều kiện mới, tổ chức lại nhân sự, xây dựng các cơ chế chính sách mới. Tập trung cao mở nhanh, vững chắc hệ thống tiêu thụ và phân phối các sản phẩm đồ uống là nước dinh dưỡng tế bào mía, sữa gạo. Đưa hệ thống quản lý bán hàng DMS vào vận hành và bước đầu mang lại hiệu quả. Chú trọng công tác marketing, truyền thông quảng bá thương hiệu cho các sản phẩm mạnh mẽ trên các kênh, trong đó chú trọng trên các mạng xã hội; Tiếp tục duy trì và phát triển thương hiệu Lasuco, sản phẩm CNC, lúa gạo hữu cơ, các sản phẩm mới...

Tăng cường kiểm soát chặt chẽ các Công ty thành viên từ lập kế hoạch, thực hiện kế hoạch. Phân công các thành viên Ban TGD chuyên trách phụ trách từng Công ty con và có báo cáo giám sát hàng tháng, hàng quý cùng các phòng ban chức năng và Ban KTNB.

Tích cực triển khai hệ thống ERP - Oracle netsuite cloud do Công ty TNHH Suite Cloud triển khai. Đã cơ bản triển khai xong và chính thức đưa vào vận hành từ 01/04/2021, bước đầu đã cải thiện được năng suất và hiệu quả hoạt động.

Tổ chức thành công Đại hội đồng cổ đông và lễ khánh thành Nhà máy Lavina Food.

#### Các khoản đầu tư lớn trước ngày 30/06/2021

**ĐVT: Đồng**

STT	Dự án	Tổng mức đầu tư	Đã giải ngân đến 30/06/2021
1	Dự án Công viên sinh thái Tre, Luồng Thanh Tam	200.000.000.000	197.537.102.099
2	Dự án đầu tư ứng dụng công nghệ cao sản xuất tre ép khối công nghiệp	60.000.000.000	937.030.345
3	Dự án đầu tư phát triển vùng nguyên liệu Dó bầu gắn với SXKD tinh dầu Trầm và các sản phẩm phụ từ Trầm	50.000.000.000	5.262.485.568
4	Giải phóng mặt bằng khu NN CNC Lam Sơn	-	30.366.333.204
5	Dự án trung tâm chế biến nông sản TP CNC Lam Sơn	131.000.000.000	58.620.913.301
6	Dự án khảo sát đánh giá và tư vấn giải pháp CNTT Lasuco	13.500.000.000	10.001.177.334
<b>Tổng cộng</b>		<b>454.500.000.000</b>	<b>302.725.041.851</b>



# TÌNH HÌNH TÀI CHÍNH

## I. TÌNH HÌNH TÀI CHÍNH

### 1. Tình hình tài chính:

ĐVT: Triệu đồng

CHỈ TIÊU	TỪ NGÀY 01/07/2020 - 30/06/2021	TỪ NGÀY 01/07/2019 - 30/06/2020	% TĂNG GIẢM
Tổng giá trị tài sản	2.518.196	2.202.427	14,34
Doanh thu thuần	1.846.470	1.695.319	8,92
Lợi nhuận từ HĐKD	29.893	29.906	(0,04)
Lợi nhuận khác	(1.809)	(4.675)	(61,3)
Lợi nhuận trước thuế	28.084	25.231	11,31
Lợi nhuận sau thuế	22.853	18.960	20,53

### 2. Các chỉ tiêu tài chính chủ yếu:

CHỈ TIÊU	ĐVT	TỪ NGÀY 01/07/2020 - 30/06/2021	TỪ NGÀY 01/07/2019 - 30/06/2020
<b>1. Chỉ tiêu về khả năng thanh toán</b>			
+ Khả năng thanh toán hiện hành	lần	2,61	3,19
+ Khả năng thanh toán nhanh	lần	0,04	0,05
+ Khả năng thanh toán nợ ngắn hạn	lần	1	1,05
<b>2. Chỉ tiêu về cơ cấu vốn</b>			
+ Hệ số Nợ phải trả/Tổng nguồn vốn	%	38,31	31,39
+ Hệ số Nguồn vốn chủ sở hữu/Tổng nguồn vốn	%	61,69	68,48
<b>3. Chỉ tiêu về khả năng sinh lời</b>			
+ Hệ số LN sau thuế/Doanh thu thuần	%	1,24	1,41
+ Hệ số Lợi nhuận sau thuế/Tổng tài sản	%	0,91	1,1
+ Hệ số Lợi nhuận trước thuế /Doanh thu thuần	%	1,52	1,75



lavinia  
FOOD

**GIẢM STRESS, TƯƠI TRẺ CÙNG**  
**NƯỚC DINH DƯỠNG**  
**TẾ BÀO MÍA MITAJI**



**Octacosanol**

**Vitamin  
B6**

**Canxi  
& Kẽm**

**lavina**  
FOOD

**mitaji**  
*cell cane juice*

Nước dinh dưỡng  
**TẾ BÀO MÍA**



Thể tích thực  
**250 ml**

**100%**  
tự nhiên

**100%**  
**natural**

*Với tất cả những nguồn dinh dưỡng tốt lành mà sữa gạo lứt giàu protein Ojita mang lại, người tiêu dùng hoàn toàn tin tưởng lựa chọn Ojita là “người bạn đồng hành” để bổ sung thêm nguồn năng lượng và giúp cơ thể vui khỏe mỗi ngày.*



**Sữa gạo lứt giàu protein Ojita**  
Thanh mát, tự nhiên — Cân bằng cuộc sống





## PHẦN III: BÁO CÁO ĐÁNH GIÁ CỦA BAN ĐIỀU HÀNH

- ◆ Đánh giá tình hình hoạt động sản xuất, kinh doanh
- ◆ Kế hoạch sản xuất kinh doanh niên độ 2021 - 2022 và giải pháp
- ◆ Đánh giá liên quan đến trách nhiệm môi trường và xã hội

# ĐÁNH GIÁ KẾT QUẢ HOẠT ĐỘNG SXKD

## I. TÌNH HÌNH TÀI CHÍNH

### 1. Tình hình tài sản:

ĐVT: triệu đồng

CHỈ TIÊU	NĂM NAY	NĂM TRƯỚC	% TĂNG GIẢM	
			GIÁ TRỊ	%
<b>Tài sản ngắn hạn</b>	<b>879.951</b>	<b>634.608</b>	<b>245.343</b>	<b>38,66</b>
<i>Tiền và các khoản tương đương tiền</i>	33.956	32.664	1.292	3,96
<i>Các khoản đầu tư tài chính ngắn hạn</i>		100	(100)	(100)
<i>Các khoản phải thu ngắn hạn</i>	340.002	346.374	(6.372)	(1,84)
<i>Hàng tồn kho</i>	498.141	249.052	249.089	100,01
<i>Tài sản ngắn hạn khác</i>	7.852	6.416	1.436	22,38
<b>Tài sản dài hạn</b>	<b>1.638.245</b>	<b>1.567.819</b>	<b>70.426</b>	<b>4,49</b>
<b>Tổng tài sản</b>	<b>2.518.196</b>	<b>2.202.427</b>	<b>315.769</b>	<b>14,34</b>

### 2. Tổng nguồn vốn:

ĐVT: triệu đồng

CHỈ TIÊU	NĂM NAY	NĂM TRƯỚC	% TĂNG GIẢM	
			GIÁ TRỊ	%
<b>Nợ phải trả</b>	<b>964.701</b>	<b>691.437</b>	<b>273.264</b>	<b>39,52</b>
Nợ ngắn hạn	886.425	602.664	283.761	47,08
Nợ dài hạn	78.276	88.773	(10.497)	(11,82)
<b>Vốn chủ sở hữu</b>	<b>1.553.495</b>	<b>1.510.989</b>	<b>42.506</b>	<b>2,81</b>
Vốn chủ sở hữu	1.529.173	1.483.310	45.863	3,09
Nguồn kinh phí và quỹ khác	24.322	27.678	(3.356)	(12,13)
<b>Tổng cộng nguồn vốn</b>	<b>2.518.196</b>	<b>2.202.427</b>	<b>315.769</b>	<b>14,34</b>



## II. CÔNG TÁC PHÁT TRIỂN NGUYÊN LIỆU

Đã tập trung thu hoạch, vận chuyển theo đúng kế hoạch với chất lượng mía trung bình Pol đạt 12,96% và đạt 96,9% so với kế hoạch đặt ra, bằng 100,5% so với niên vụ trước. Công tác thu hoạch cuốn chiếu theo từng điểm, từng khu vực đến hộ trồng mía, giảm thiểu tối đa thời gian ngừng ép do thiếu mía; giảm thiểu tình trạng ách tắc tại cổng nhà máy, xe vận chuyển quay vòng nhanh, tăng chất lượng mía về nhà máy. Khâu thanh toán nhanh tiền mía tuy chưa đáp ứng được nhu cầu nhưng đã kịp thời ngay sau khi kết thúc vụ ép, đây là khâu đột phá trong niên vụ 2021. Đến ngày 30/06/2021 đã hoàn thành xong việc thanh toán tiền mía cho bà con nông dân và các chủ hợp đồng. Song song với công tác thu hoạch vận chuyển là công tác phát triển vùng nguyên liệu, trồng mới và chăm sóc mía lưu gốc, mía hè thu.

## III. SẢN XUẤT - CHẾ BIẾN TẠI NHÀ MÁY:

Tiếp tục duy trì ổn định, công tác kiểm tu được duyệt và thực hiện sớm, chất lượng kiểm tu tốt hơn mọi năm. Sự phối hợp đồng bộ giữa Nhà máy đường, điện rất tốt thể hiện ở việc sản xuất ổn định tỷ lệ phát điện cao đạt trên 73 kwh/tấn mía mặc dù duy trì công suất ép thấp để tăng sản lượng đường thô đưa vào luyện đồng thời chờ dự án cô đặc; Các chỉ tiêu sản xuất ổn định, một số chỉ tiêu đã đạt được ngưỡng, giá thành sản xuất được kiểm soát theo từng tuần. Sản xuất đường phèn đã đi vào hoạt động ổn định; đảm bảo năng suất, chất lượng, năng suất đạt trung bình trên 30 tấn đường phèn các loại/ngày đảm bảo đủ số lượng và chất lượng phục vụ thị trường...

Về ngành đồ uống, đây là ngành mới nên đặt kỳ vọng rất lớn và bước đầu đã sản xuất ổn định đạt chất lượng với sản lượng sản xuất đạt: 9.941.280 hộp Sữa gạo OJITA loại 180ml và 7.594.110 hộp nước dinh dưỡng tế bào mía MITAJI loại 180ml. Ngoài ra đã nghiên cứu thành công các sản phẩm nước mía tắc (MIATA), nước cam đóng lon và sản phẩm sữa gạo hương vị mới chuẩn bị đưa ra thị trường trong đầu niên độ 2021 - 2022.

Đối với Lúa gạo, đây cũng là ngành đã bắt đầu từ những năm 2011 tuy nhiên mới chỉ dừng lại ở khâu trồng và bán lúa. Niên độ này mới là niên độ đầu tiên đưa Nhà máy sấy và xay xát vào hoạt động, bước đầu còn nhiều khó khăn nhưng đã có kết quả nhất định trong đó đã ổn định cơ cấu tổ chức với thành lập Công ty TNHH thực phẩm CNC Tâm Phú Hưng, ổn định diện tích gieo trồng, thiết bị nhà xưởng và định hình các sản phẩm chủ lực. Bước đầu đạt kết quả với doanh thu lúa gạo: 18,6 tỷ, sản lượng thu mua hiện tại gần 6.000 tấn lúa các loại. Ngành hàng CNC đã đạt doanh thu 34 tỷ, bằng 52,5% doanh thu kế hoạch, lợi nhuận đạt 0,56 tỷ đồng.... sản phẩm của CNC đã khẳng định và tiếp tục phát triển thương hiệu dưa vàng Lam Sơn, đây là tiền đề phát triển cho những năm tiếp theo.

## IV. CÔNG TÁC THƯƠNG MẠI:

Mặc dù niên độ qua ảnh hưởng dịch Covid-19 với nhiều đợt bùng phát mạnh, nhiều tỉnh thành phố thực hiện giãn cách tuy nhiên Thương mại vẫn bám sát thị trường, tập trung cao và có nhiều giải pháp thích ứng với biến động của thị trường trong điều kiện mới, tổ chức lại nhân sự, xây dựng các cơ chế chính sách mới. Tập trung cao mở nhanh, vững chắc hệ thống tiêu thụ và phân phối các sản phẩm đồ uống là nước dinh dưỡng tế bào mía, sữa gạo. Đưa hệ thống quản lý bán hàng DMS vào vận hành và bước đầu mang lại hiệu quả.

Đẩy mạnh công tác thị trường và đưa tối đa các sản phẩm đường, đường phèn, nước mía ra thị trường để tạo doanh thu, nguồn vốn. Trong điều kiện thị trường gặp rất nhiều khó khăn nhưng sản lượng tiêu thụ vẫn đường cát đạt 67% KH năm, đường phèn đạt 78,3%KH, đường thương mại

đạt 60% KH. Đặc biệt công tác đóng và bán đường túi 1kg đã tiếp tục phát triển và đẩy mạnh, cùng với hệ thống lavina đã quảng bá thương hiệu đường Lasuco rộng khắp các thị trường. Tiếp tục duy trì lượng khách hàng công nghiệp ổn định, giữ vững thị phần đã phát triển bán lẻ thông qua các điểm bán hàng hiện đại (siêu thị, cửa hàng tiện lợi...); và các điểm bán hàng truyền thống. Tiếp tục duy trì và phát triển thương hiệu Lasuco, sản phẩm CNC, lúa gạo hữu cơ, các sản phẩm mới...

## V. CÔNG TÁC TỔ CHỨC QUẢN LÝ VÀ ĐIỀU HÀNH:

Tập trung hoàn thiện phê duyệt kế hoạch sản xuất kinh doanh 2020 - 2021 và kế hoạch điều chỉnh trình phê duyệt.

Ổn định cơ cấu tổ chức nhân sự và các đơn vị sản xuất trong Công ty mẹ đã lập và ban hành việc đánh giá lao động bằng công cụ KPI từ Công ty đến các đơn vị phòng ban và cá nhân.

Chỉ đạo và giám sát chặt chẽ công tác sản xuất và chế biến từ khâu nguyên liệu đến khâu sản xuất tại các đơn vị, đảm bảo an toàn và chất lượng. Đặc biệt đây là năm đầu tiên đã tổ chức luyện đường độc lập tại Nhà máy đường, điện đánh giá chính xác các chỉ tiêu để có cơ sở tính toán hiệu quả và đưa ra kế hoạch sản xuất phù hợp.

Tích cực triển khai hệ thống ERP - Oracle netsuite cloud do Công ty TNHH Suite Cloud triển khai. Đã chính thức đưa vào vận hành từ 01/04/2021, bên cạnh đó là áp dụng việc quản lý hệ thống bán hàng bằng phần mềm DMS tại Công ty Thương mại.

Tăng cường kiểm soát chặt chẽ các Công ty thành viên từ lập kế hoạch, thực hiện kế hoạch. Phân công các thành viên Ban TGD chuyên trách phụ trách từng Công ty con.

Cơ cấu và chuyển đổi hoàn thiện từ Công ty Vân Sơn sang Công ty Tâm Phú Hưng, bàn giao tài sản rõ ràng. Ban hành quy chế quản lý các Công ty thành viên.

Tổ chức thành công Đại hội đồng cổ đông thường niên năm 2020.

Giải quyết dứt điểm các tồn đọng tại 2 Nhà máy gạch Lam Sơn-Sao Vàng và Lam Sơn-Bá Thước bằng phương án cho thuê lại mặt bằng và thiết bị sản xuất của Nhà máy cho đơn vị khác trong điều kiện LASUCO không thể tự tổ chức SXKD đảm bảo hiệu quả.

Chỉ đạo và điều hành các đơn vị, các Ban dự án và phòng ban tổ chức kiểm tu và thanh quyết toán đảm bảo đúng thủ tục theo yêu cầu.





# KẾ HOẠCH SXKD NIÊN ĐỘ 2021/2022

## CÁC GIẢI PHÁP CHÍNH

Niên độ 2021/2022 dự báo tiếp tục là niên độ khó khăn cho ngành mía đường khi phải đối mặt với nhiều thách thức, người dân ít mặn mà với cây mía trong khi các cây trồng khác xâm chiếm mạnh, việc phát triển vùng nguyên liệu khó khăn... Nguồn tín dụng ngân hàng cho các nhà máy đường khó khăn. Tuy nhiên với những tín hiệu tích cực khi Chính phủ áp thuế chống bán phá giá, chống trợ cấp đối với đường từ Thái Lan đã hỗ trợ tích cực cho giá đường trong nước; bên cạnh đó sự đầu tư quyết liệt để phát triển các sản phẩm mới, các sản phẩm sau đường và đầu tư phát triển các ngành nghề mới như lúa gạo, sữa gạo.... Đây chính là cơ hội lớn để Công ty phát triển trong niên độ 2021/2022 và những giai đoạn tiếp theo.

Với mục tiêu, định hướng của HĐQT là phải phát triển bền vững - vì cộng đồng, tập trung đổi mới, sáng tạo phát triển ngành nghề cốt lõi mía đường- các sản phẩm sau đường, cạnh đường vững chắc và có hiệu quả làm bản lề cho phát triển các ngành nghề mới, sản phẩm mới, lương thực, thực phẩm công nghệ cao và sản xuất hữu cơ, sản xuất đồ uống chất lượng vì cuộc sống con người, mở rộng ngành thương mại, du lịch dịch vụ gia tăng giá trị và hiệu quả, nâng giá trị cổ phiếu LSS, thu hút đầu tư phát triển bền vững ...

**Ban điều hành đã xác định các nguồn lực, mục tiêu và đề ra các giải pháp phát triển cho niên độ 2021/2022 như sau:**

### I. KẾ HOẠCH SXKD NIÊN ĐỘ 2021/2022 (1/7/2021 - 30/6/2022).

#### 1- Mục tiêu:

CHỈ TIÊU	Thực hiện niên độ 2020/2021	Kế hoạch niên độ 2021/2022	TH SO VỚI KH	
			Giá trị	%KH/TH
Doanh thu thuần	1.846.470	2.600.000	753.530	140,81
Lợi nhuận trước thuế	28.084	99.660	71.576	354,86
Cổ tức (%)		8		

### II. MỘT SỐ NHIỆM VỤ VÀ GIẢI PHÁP CHÍNH.

#### 1- Đối với công tác phát triển nguyên liệu.

- Trong bối cảnh ảnh hưởng trực tiếp từ quyết định áp thuế CBPG và thuế CTC của Chính phủ đối với các mặt hàng đường, chính vì vậy nguồn nguyên liệu mía được xác định là chiến lược chủ chốt trong giai đoạn tới chính vì vậy để phát triển vùng nguyên liệu phải áp dụng nhiều biện pháp đảm bảo sản lượng mía nguyên liệu vụ 2021/2022 đạt tối thiểu tăng 30% so với vụ trước; đảm bảo mía tươi, mía sạch giảm thiểu ít nhất ảnh hưởng đến việc sản xuất trong nhà máy: Bên cạnh đó thúc đẩy chăm sóc, làm cỏ, bón phân, trừ sâu bệnh, tập trung cao cho chăm sóc mía, phấn đấu năng suất bình quân vụ 2021/2022 đạt từ (68-70) tấn/ha trở lên.

- Để tối ưu hóa giải pháp quản lý, điều hành trong công tác thu hoạch vận chuyển, tạo sự công bằng và minh bạch và củng cố lòng tin cho người trồng mía tối ưu hóa ứng dụng bản đồ GIS trong công tác quản lý vùng nguyên liệu ứng dụng triệt để hệ thống CNTT 4.0 trong công tác thu hoạch vận chuyển cuốn chiếu theo từng khối, từng vùng (Khối Công ty, Khối HTX, Khối địa phương)

bố trí phân vùng hợp lý ưu tiên cho các diện tích mía lớn, đặc biệt kiểm soát chặt chẽ, tuyệt đối không để xảy ra tình trạng mía chạy ra ngoài vùng. Giao trách nhiệm đến từng cán bộ địa bàn.

- Chuẩn bị kỹ cho công tác kiểm tu, sửa chữa máy móc thiết bị cơ giới làm đất, thu hoạch mía, đào tạo bố trí lao động lái máy, bố trí máy phù hợp với thu hoạch theo cụm đảm bảo phối hợp nhịp nhàng, thu hoạch phá gốc đến đâu máy sẵn sàng làm đất đến đó. Phải có giải pháp đưa mía tươi, mía sạch về nhà máy nhất là mía sạch trong khâu chặt máy để tránh ảnh hưởng tới sản xuất và thiết bị công nghệ.

- Rà soát chính xác lại diện tích mía đến từng hộ, chuẩn bị ngọn giống sẵn sàng, phát triển diện tích mía thu và các dịch vụ đảm bảo mục tiêu vụ 2022/2023 đạt tối thiểu 8.000ha; Tập trung phát triển mía ở xã có diện tích lớn và các xã vùng gần, tập trung tại các HTX trọng điểm đã ký kết hợp đồng với Công ty. Triệt để triển khai chủ trương không có diện tích năng suất dưới 70 tấn/ha. Bên cạnh đó sớm ban hành các chính sách giá mía cũng như các chính sách hỗ trợ để thúc đẩy bà con trồng mía tăng diện tích và gắn bó lâu dài với cây mía.

## **2- Công tác tổ chức sản xuất - chế biến.**

- Tập trung cao cho công tác kiểm tu, sửa chữa thiết bị theo kế hoạch đã được phê duyệt. Đảm bảo đủ điều kiện tổ chức sản xuất ổn định để giảm chi phí, giảm giá thành và nâng cao hiệu quả, nâng cao khả năng cạnh tranh các sản phẩm của Công ty gắn với cung cấp nguyên liệu, hơi, điện đảm bảo các nhà máy sửa gạo, nước mía, đường phèn sản xuất ổn định. Sẵn sàng điều kiện nếu có đường thô về bất cứ khi nào là có thể đưa vào chế luyện ngay.



- Phát huy tối đa cơ chế quản lý các Nhà máy, đơn vị theo hình thức hoạt động độc lập, tự chủ hạch toán và Thủ trưởng của từng đơn vị là người chịu trách nhiệm đến kết quả, hiệu quả cuối cùng; Tiếp tục ứng dụng CNTT để chuyên môn hóa. Tiếp tục các hoạt động cải tiến, nâng cao hiệu quả hoạt động từ khâu tiếp nhận mía đến sản phẩm không để mía lưu bãi quá 12 giờ đồng hồ; Tiết giảm tất cả các vật tư hóa chất; Tiết giảm sử dụng điện, hơi, nước, năng lượng tăng tối đa hiệu quả sản xuất, giảm giá thành. Tiếp tục thực hiện cơ chế mua bán chỉ tiêu nội bộ gắn trách nhiệm với tiền lương, tiền thưởng của cá nhân và đơn vị....linh hoạt điều chỉnh cơ cấu sản phẩm theo nhu cầu đặt hàng từ Công ty thương mại và thị trường.

## **3- Công tác mở rộng và phát triển thị trường.**

- Thương mại và Hệ thống tiêu thụ là khâu then chốt và quan trọng hàng đầu giai đoạn mới; vì vậy tiếp tục củng cố và phát triển đội ngũ nhân sự bán hàng để tăng thị phần bán lẻ.

- Vấn đề quan trọng bậc nhất là tập trung cao duy trì và phát triển vững chắc hệ thống tiêu thụ và phân phối các sản phẩm mới là đồ uống các loại. Đẩy mạnh công tác thị trường và đưa tối đa các sản phẩm đường, đường phèn, đồ uống ra thị trường để tạo doanh thu, giảm chi phí bán hàng, thu hồi nguồn vốn và phát huy hết công suất thiết bị các nhà máy hiện có.

- Đánh giá thị trường và tổ chức hoạt động tại tổ hợp siêu thị Xanh Lam Sơn hiện đang hoạt động không hiệu quả, phải có phương án đa dạng hóa sản phẩm, tăng các sản phẩm mới; Khai thác cơ sở vật chất sẵn có tại khu tổ hợp TTMT xanh Lam Sơn để phát triển hoạt động phân phối sỉ kết hợp với trưng bày bán lẻ.

- Phát triển mạnh các hoạt động marketing, quảng bá sản phẩm: Các chương trình marketing



cho sản phẩm mới và hệ thống bán lẻ phải triển khai hàng ngày và đánh giá hàng tuần, tháng. Nghiên cứu phát triển mạng lưới bán hàng online và xây dựng trang TMĐT riêng phục vụ bán lẻ gắn với phát triển kênh bán hàng thương mại điện tử và thương mại điện tử quốc tế, để tăng cường hoạt động giới thiệu, quảng bá, kết nối bán hàng hướng tới hoạt động xuất nhập khẩu cho các dòng sản phẩm mới.



- Phối hợp với Phòng TCKT để có phương án tốt nhất sẵn sàng nguồn vốn cho công tác XNK và và công tác thị trường.
- Xoát xét thực hiện bảo hộ kiểu dáng công nghiệp tất cả các sản phẩm, thương hiệu Công ty nhất là đối với các sản phẩm mới để bảo vệ tài sản kinh doanh, sản phẩm của Công ty.

#### **4- Công tác quản lý điều hành:**

- Tập trung cao độ các Công ty và đơn vị trong toàn tập đoàn đảm bảo kế hoạch nguyên liệu mía cũng như phát triển vụ mới, công tác sản xuất, chế biến, công tác thương mại thị trường....
- Hoàn thiện trình phê duyệt kế hoạch SXKD niên độ 2021/2022 toàn công ty bám sát thực tế làm cơ sở giao cho các đơn vị thực hiện. Toàn bộ kế hoạch được chi tiết, cụ thể hóa theo từng tháng để các phòng ban hỗ trợ, giám sát việc thực hiện.
- Tiếp tục tổ chức quản lý điều hành theo hướng sắp xếp bố trí đúng người, đúng việc – Xây dựng hệ thống đánh giá hiệu quả công việc bằng KPI sát với thực tế hơn theo 3 cấp từ mục tiêu Công ty đến mục tiêu đơn vị và mục tiêu cá nhân. Xây dựng Phương án đổi mới công tác tổ chức, bộ máy và văn hóa doanh nghiệp để thu hút, tuyển chọn và đào tạo nguồn nhân lực đáp ứng nguồn lực cho các lĩnh vực, ngành nghề mới.
- Đơn đốc các đơn vị, phòng ban lập và trình duyệt hoàn thiện dự toán kiểm tu, sửa chữa tại các đơn vị; đồng thời thực hiện kiểm tu, sửa chữa tại các đơn vị đảm bảo đủ điều kiện đưa dây chuyền vào hoạt động từ đầu tháng 11/2021.
- Đơn đốc sớm hoàn thành và áp dụng mạnh mẽ phần mềm ORACLE NETSUITE CLOUD và các ứng dụng CNTT 4.0 vào trong hoạt động của công ty theo định hướng, chủ trương đã được phê duyệt.
- Rà soát lại quy chế và công tác quản trị, phương thức hoạt động của các công ty con, đơn vị trực thuộc, đặc biệt là: công ty CNC, công ty Tâm Phú Hưng, để các đơn vị chủ động và tránh tình trạng sử dụng vốn không hiệu quả, liên tục thua lỗ, nguyên nhân biết nhưng vẫn không khắc phục được, đẩy cho các lý do khách quan, không có người chịu trách nhiệm chính cuối cùng thiệt hại Công ty chịu.
- Công tác Thương mại và XNK đóng vai trò quan trọng và chủ chốt trong Kế hoạch SXKD niên độ 2021/2022, nhất là trong bối cảnh chính sách có nhiều thay đổi; vì vậy cần tập trung cao cho Công ty TNHH TM và XNK Lam Sơn cả về nhân lực và nguồn lực để Công ty hoàn

thành tốt các nhiệm vụ của mình.

- Tăng cường kiểm soát chặt chẽ các Công ty thành viên từ lập kế hoạch, thực hiện kế hoạch. Trên cơ sở phân công các thành viên Ban điều hành chuyên trách phụ trách từng Công ty con và đơn vị liên quan, có báo cáo giám sát hàng tháng, hàng quý cùng các phòng ban chức năng và Ban KTNB, đảm bảo nguyên tắc quản trị, quản lý, giám sát, điều hành hoạt động có hiệu quả để mỗi lĩnh vực đều sinh ra lợi nhuận, trong đó quy định rõ ràng chức năng nhiệm vụ của các phòng chuyên môn trong hoạt động kiểm tra kiểm soát, đánh giá. Niềm độ mới đảm bảo tuyệt đối không có đơn vị nào SXKD thua lỗ.

- Rà soát xét đánh giá lại lực lượng lao động, bố trí lại lao động giữa các đơn vị đảm bảo tốt nhất cho vụ ép 2021/2022

## **5 - Tập trung cao cho các Dự án.**

### **5.1- Dự án công viên sinh thái tre luồng Thanh Tam.**

- Tập trung cao các nguồn lực để sớm hoàn thành các thủ tục pháp lý của dự án, đặc biệt là thủ tục về đất, quy hoạch 1/500, giấy phép Tượng Vua và các thủ tục pháp lý khác của dự án và đồng bộ với đó là các thủ tục phục vụ cho công tác vận hành tại Công ty Du lịch.

- Đấu nối với Ban GPMB huyện tìm phương án giải quyết dứt điểm hồ sơ 44ha đất mua trước của Dự án Công viên đồng thời với đó là giải quyết dứt điểm các hộ dân còn lại trong dự án.

- Tổ chức lắp đặt hoàn thiện khu khách sạn và thép nhẹ xong trước 30/10 và đồng bộ với đó là công tác thiết kế và thi công phần nội thất xong trước 31/12/2021, đồng bộ với đó là xây dựng hoàn thiện các công trình đang thi công dở dang và các công trình đã được quy hoạch cho giai đoạn 1 (cổng đón tiếp, khu để xe, suối cảnh, hồ cảnh quan, nhà cộng đồng...) cùng với cảnh quan các khu vực phân đấu đưa dự án vào khai thác trong dịp tết dương lịch năm 2022.

### **5.2- Dự án Cô đặc dịch sau màng lọc và nước mía tắc.**

- Tiếp tục làm việc với Kiều Long để hoàn thiện thiết bị bốc hơi đã vận hành thử nghiệm đồng thời hoàn thiện phương án lắp đặt hệ thống tiệt trùng, chiết rót dịch sau cô đặc để có sản phẩm test thị trường.









# ĐÁNH GIÁ LIÊN QUAN ĐẾN TRÁCH NHIỆM MÔI TRƯỜNG VÀ XÃ HỘI

**Đánh giá liên quan đến các chỉ tiêu môi trường (tiêu thụ nước, năng lượng, phát thải)**

## **1. Đánh giá các chỉ tiêu về tiêu thụ nước:**

- Thực hiện giấy phép khai thác nước mặt số 149/GP-UBND
- Thực hiện đúng mục đích, nguồn nước, vị trí công trình, lượng nước, phương thức khai thác – sử dụng.
- Bảo vệ nguồn nước khai thác, bảo vệ vệ sinh khu vực, khai thác trong giới hạn cho phép, sử dụng đúng mục đích, hiệu quả, tiết kiệm.
- Các biện pháp đo đạc, giám sát quá trình khai thác, sử dụng nước hiện có tại khu vực khai thác.
- Công ty thủy nông sông Chu lắp đặt hệ thống đo lưu lượng và tính toán chốt công tơ hàng quý đối với Công ty
- Mục đích khai thác: Sử dụng vào sản xuất Đường, tưới mía giống và sinh hoạt của cán bộ, công nhân trong Công ty.
- Nguồn nước khai thác, sử dụng: Sông Nông Giang thuộc hệ thống Thủy nông sông Chu.
- Lượng nước sử dụng:
  - + Lưu lượng lấy nước trung bình: 0,1041 m<sup>3</sup>/s
  - + Lưu lượng lấy nước lớn nhất: 0,111m<sup>3</sup>/s.
  - + Lượng nước khai thác, sử dụng lớn nhất trong ngày: 4.500m<sup>3</sup>/ngày.
  - + Lượng nước khai thác, sử dụng lớn nhất theo năm: 950.000 m<sup>3</sup>.
- Chất lượng nguồn nước: Do hệ thống sông Nông Giang chủ yếu làm nhiệm vụ tưới nên chế độ thủy văn (mức nước, lưu lượng nước) phụ thuộc vào sự điều tiết của trạm thủy nông Bái Thượng cho nhu cầu sử dụng nước ở hạ lưu.

## **2. Đánh giá các chỉ tiêu môi trường về năng lượng.**

- Sử dụng nguồn năng tái tạo như: Công ty đã thực hiện dự án đồng phát nhiệt điện CDM sử dụng bã mía đốt lò hơi.
- Dự án Đồng phát nhiệt điện sử dụng nhiên liệu từ bã mía tại công ty cổ phần mía đường Lam Sơn đã làm giảm lượng phát thải khí nhà kính ước tính trong giai đoạn thực hiện 31.000 tấn CERs/năm.
- Xây dựng Dự án: “Đồng phát nhiệt điện sử dụng nhiên liệu bã mía”. Việc không thải bã mía ra môi trường sẽ hạn chế vấn đề ô nhiễm chất thải rắn, ô nhiễm đất, ô nhiễm nguồn nước. Sử dụng bã mía làm nhiệt điện góp phần hạn chế sử dụng nhiên liệu hóa thạch cho nhiệt điện (dầu, than), giảm thiểu ô nhiễm môi trường không khí. Tận dụng, tái sử dụng chất thải làm nguyên liệu cho ngành khác là một nguyên lý cơ bản của sản xuất sạch hơn, góp phần tiết kiệm tài nguyên thiên nhiên, đáp ứng nhu cầu sử dụng điện cho sản xuất của nhà máy và một phần cung cấp cho lưới điện quốc gia.

## **3. Đánh giá các chỉ tiêu về phát thải:**

**3.1. Về nước thải:** Nước thải trong quá trình sản xuất Công ty đã phân tách thành 2 nguồn như sau:

- Nguồn nước thải có độ ô nhiễm COD = 75 - 2.500mg/l, BOD = 1.200mg/l, SS = 1.200 - 1.500mg/l đưa vào hệ thống xử lý hóa lý kết hợp sinh học bao gồm các nguồn nước sau:



+ Nước thải vệ sinh các thiết bị thùng chứa, bốc hơi, gia nhiệt, các nồi nấu, các thiết bị lắng và vệ sinh nhà xưởng. Tổng lưu lượng nước thải có độ ô nhiễm xả đi xử lý khoảng 2.000 - 2.500m<sup>3</sup>/ngày.

+ Nước thải sau khi xử lý hóa lý kết hợp sinh học được lưu lại 5 hồ sinh học. Sau khi cơ quan nhà nước kiểm tra chất lượng nước trong hồ mới quyết định xả thải theo quy định của pháp luật.

- Nguồn nước thải sạch có chỉ số COD từ 50 - 75mg/l gồm các nguồn thải sau:

+ Nước tạo chân không

+ Nước làm mát

+ Nước thải ngưng tụ các thiết bị bốc hơi gia nhiệt.

+ Nước thải ao phun và nước vệ sinh khu xử lý nước sạch. Xả ra mương thoát phía nam để tưới tiêu cho nông nghiệp.

### **3.2. Về khí thải:**

Khói lò của 03 lò hơi đốt bã mía thành phần của các lò hơi Công ty đã lắp đặt hệ thống xử lý khí thải bằng phương pháp tĩnh điện và xyclon hiệu quả xử lý khí thải đạt 90%

### **3.3. Về chất rắn:**

- Chất thải rắn sinh hoạt: là các rác thải sinh hoạt phân hủy được như: Lá cây, cành cây. Chất thải này được xử lý bằng phương pháp tiêu hủy

- Chất thải rắn sản xuất:

+ Hoạt động sản xuất được phát sinh chủ yếu các loại chất thải sau: tro đốt, bã mía. Căn cứ vào tình hình hoạt động của nhà máy sản xuất với công suất 7.500 tấn mía ngày, lượng tro lò đốt từ bã mía là 14.314 tấn/vụ. Bùn lọc làm sạch nước mía, xả bùn máy lắng. Các chất thải này tận dụng để làm phân bón cho vùng mía của Lam Sơn.

+ Ngoài ra chất thải sản xuất còn bao gồm: Rác thải rửa lau, bìa amiăng, gioăng cao su, bóng đèn nion, dầu mỡ, chai lọ, bông thủy tinh..... Công ty hợp đồng với Công ty môi trường Lilama để xử lý chất thải này.





lavinã  
FOOD

**TƯƠI NGON, DÃ KHÁT  
MÁT LẠNH, TỰ NHIÊN**

**Mía tươi  
tự nhiên**

lavinã  
FOOD  
**MiATA**  
**NƯỚC MÍA**  
**TẮC**  
Cane juice  
Kumquat flavoured

**Năng  
lượng**

**Natri**

**Nước mía  
100%  
tự nhiên**

Một Sản Phẩm của Lasuco Group





## PHẦN IV: QUẢN TRỊ CÔNG TY

---

- ◆ Hoạt động của HĐQT
- ◆ Hoạt động của Ban kiểm toán nội bộ
- ◆ Các giao dịch, thù lao và các khoản lợi ích của HĐQT
- ◆ Cơ cấu cổ đông

# ĐÁNH GIÁ CỦA HĐQT VỀ HOẠT ĐỘNG CỦA CÔNG TY

## I. ĐÁNH GIÁ KẾT QUẢ THỰC HIỆN NQ ĐHĐCĐ NĂM 2020/2021

### 1. Các chỉ tiêu chính về thực hiện kế hoạch năm 2020/2021

TT	Chỉ tiêu	ĐVT	Kế hoạch năm	Thực hiện	TH so với KH	
					Giá trị	% KH
1	Doanh thu có VAT	Tr.đồng	3.000.000	1.960.383	(1.039.617)	65,3
2	Doanh thu thuần	Tr.đồng	2.871.000	1.846.470	(1.024.530)	64,3
3	Lợi nhuận trước thuế	Tr.đồng	119.300	28.084	(91.216)	23,5
4	Lợi nhuận sau thuế	Tr.đồng	101.400	22.853	(78.547)	22,5
5	Cổ tức	%	10			

### 2. Đánh giá tình hình hoạt động của Công ty năm 2020/2021

Ngay sau ĐHĐCĐ thường niên 2020/2021, HĐQT Công ty đã nghiêm túc triển khai Nghị quyết Đại hội; Công bố thông tin; Lựa chọn Công ty TNHH Ernst & Young Việt Nam là đơn vị kiểm toán báo cáo tài chính năm 2020/2021; Thực hiện đồng bộ, quyết liệt và sáng tạo các giải pháp để hoàn thành nhiệm vụ niên độ.

Trong năm tài chính 2020/2021, Ngành mía đường Việt Nam nói chung và LASUCO nói riêng tiếp tục gặp nhiều khó khăn, thách thức lớn: sự bùng phát nhiều lần của đại dịch COVID-19 đã gây ảnh hưởng nặng nề đến mọi mặt đời sống của xã hội, bên cạnh đó việc áp thuế CBPG và thuế CTC ảnh hưởng đến chiến lược phát triển chung của Công ty, kết quả một số chỉ tiêu kế hoạch SXKD năm 2020-2021 không đạt như kế hoạch ĐHĐCĐ giao. Tuy nhiên, với sự chỉ đạo sát sao của HĐQT và Ban điều hành cùng sự cố gắng nỗ lực của các đơn vị, Công ty đã cố gắng khắc phục khó khăn, đạt được những kết quả đáng khích lệ, thể hiện ở một số nội dung cụ thể như sau:

**Thứ nhất:** Tình hình sản xuất kinh doanh niên độ 2020/2021 của Công ty được duy trì ổn định và tăng trưởng so với cùng kỳ. Cụ thể: Doanh thu thuần đạt 1.846 tỷ đồng (đạt 64,3% kế hoạch năm và bằng 108,9% so với niên độ trước); Lợi nhuận sau thuế: 22,853 tỷ đồng (đạt 22,5% KH năm, bằng 120,5% so với cùng kỳ)

**Thứ hai:** Triển khai thành công các dự án trọng điểm đó là:

- Dự án Công viên sinh thái tre luồng Thanh Tam: Tiếp tục triển khai và hoàn thiện các hạng mục công trình lớn của Dự án đồng thời tập trung hoàn thiện các thủ tục hồ sơ pháp lý theo quy định.
- Hoàn thành và đưa vào vận hành Nhà máy chế biến nước dinh dưỡng tế bào mía và Nhà máy chế biến sữa gạo lứt tiết trùng, ngày 20/10/2020 đã tổ chức khánh thành gắn liền công trình chào mừng thành công Đại hội Đảng bộ Tỉnh lần thứ XIX. Các sản phẩm Mitaji, Ojita đã có mặt trên thị trường, được người tiêu dùng đón nhận và yêu mến. Cùng với đó, Công ty tổ chức tái sản xuất dòng sản phẩm sữa gạo thanh trùng và tiếp tục nghiên cứu sản xuất sản phẩm Sữa gạo lứt đậu đỏ để đa dạng hóa sản phẩm và đáp ứng thị hiếu của người tiêu dùng.
- Dự án dịch cô đặc và sản phẩm nước mía thứ 2: hoàn thiện nghiên cứu và sản xuất thành



dòng sản phẩm nước mía tươi MiaATA vị tắc; Sản phẩm đến tay người tiêu dùng nhận được phản hồi tích cực.

- Dự án AFF đường và kho chứa đường: Công ty đã đầu tư hệ thống chế luyện đường và xây dựng kho đường thô với sức chứa 16.000 tấn đảm bảo yêu cầu chất lượng, đáp ứng các nhu cầu sản xuất trong điều kiện mới.

**Thứ ba:** Tiếp tục tập trung đẩy mạnh công tác thương mại, phát triển kênh phân phối, mạng lưới tiêu thụ, mở rộng hệ thống bán lẻ các sản phẩm; Tăng cường hoạt động xuất nhập khẩu đặc biệt là tìm kiếm thị trường cho các dòng sản phẩm đồ uống; Phát triển công tác marketing, quảng bá thương hiệu các sản phẩm truyền thống và sản phẩm mới của Công ty.

**Thứ tư:** Chính thức đưa hệ thống ERP - Oracle Netsuite vào vận hành từ 01/04/2021, tích hợp với một số các phần mềm quản lý hiện có (phần mềm quản lý vùng nguyên liệu GIS và phần mềm quản lý bán hàng DMS của Công ty Thương mại) để đảm bảo quy trình hoạt động, nâng cao năng suất, hiệu suất hoạt động. Đào tạo và tổ chức lại lực lượng lao động đáp ứng những yêu cầu cho giai đoạn phát triển mới.

## **II. HOẠT ĐỘNG CỦA HĐQT; CHI PHÍ HOẠT ĐỘNG CỦA HĐQT VÀ BAN KIỂM TOÁN NỘI BỘ NĂM 2020/2021**

Thực hiện NQ ĐHĐCĐ, HĐQT hợp phân công nhiệm vụ cho các thành viên. HĐQT chỉ đạo cùng Ban điều hành tập trung cao cho vụ sản xuất 2020/2021; Triển khai thực hiện các dự án đầu tư; Tập trung củng cố phát triển vùng nguyên liệu; Tăng cường công tác thương mại; Tiếp tục quan tâm và mở rộng quan hệ đối ngoại phát triển vị thế Công ty trong nước và thế giới.

Hội đồng quản trị thực hiện Quản lý và vận hành Công ty theo những thông lệ tốt nhất nhằm đảm bảo hài hòa quyền lợi của cổ đông và người lao động.

Áp dụng các biện pháp nâng cao hoạt động và quản lý của Công ty.

Hoạch định kế hoạch vốn và nguồn vốn đảm bảo sử dụng hiệu quả.

### **1. Các phiên họp HĐQT, các quyết định của HĐQT**

Niên độ 2020 - 20201, HĐQT đã tổ chức các phiên họp định kỳ mỗi quý và các phiên họp bất thường để triển khai Nghị quyết ĐHĐCĐ, Nghị quyết HĐQT.

Tại các cuộc họp, HĐQT đã thông qua kết quả hoạt động SXKD từng quý, xác định kế hoạch chiến lược cho quý tiếp theo và phê duyệt các vấn đề khác thuộc thẩm quyền.

#### **HĐQT đã ban hành các Nghị quyết tại các phiên họp HĐQT:**

- Nghị quyết về việc đầu tư hệ thống quản trị tổng thể nguồn lực doanh nghiệp ERP: 01 NQ;
- Nghị quyết về việc gia hạn thời gian tổ chức ĐHĐCĐ: 01 NQ;
- Nghị quyết về việc cho thuê lại Nhà máy gạch Lam Sơn Sao Vàng: 01 NQ;
- Nghị quyết về việc chuyển đổi loại hình doanh nghiệp công ty thành viên: 01 NQ;
- Nghị quyết về việc cấp tín dụng và vay vốn tại Ngân hàng: 02 NQ;
- Nghị quyết về việc thanh lý tài sản: 01 NQ;
- Nghị quyết về thoái vốn và các vấn đề về vốn điều lệ, vốn đầu tư của LASUCO vào các công ty con: 02 NQ
- Các Nghị quyết tại các cuộc họp HĐQT hàng quý
- Nghị quyết về việc bán cổ phiếu quỹ và bổ sung: 02 NQ
- Nghị quyết về việc điều chỉnh kế hoạch sản xuất kinh doanh niên độ 2020-2021
- Nghị quyết về việc thúc đẩy các chương trình đã và đang thực hiện: 01 NQ
- Nghị quyết về việc chốt danh sách cổ đông tham dự ĐHĐCĐ: 01 NQ.

Và các Quyết định, Thông báo liên quan đến hoạt động SXKD của Công ty.

Hội đồng quản trị đã tập trung giám sát, hỗ trợ Ban điều hành trong thực hiện các kế hoạch SXKD niên độ 2020/2021 theo Nghị quyết ĐHĐCĐ

## 2. Kết quả giám sát Tổng giám đốc và các cán bộ quản lý

**Ưu điểm:** Trong quá trình tổ chức điều hành, Ban điều hành và cán bộ quản lý đã bám sát NQ ĐHĐCĐ, NQ HĐQT và các chính sách, quy định, quy chế của Công ty; Toàn thể Ban lãnh đạo và CNCNV đồng lòng, nỗ lực vượt qua khó khăn, thực hiện các chỉ tiêu kế hoạch SXKD niên độ tài chính 2020/2021, đồng thời triển khai tích cực các dự án trọng điểm. Đặc biệt chú trọng trong công tác phát triển vùng nguyên liệu, công tác thương mại, tiêu thụ sản phẩm trong bối cảnh kinh tế xã hội gặp nhiều khó khăn do đại dịch Covid-19 tiếp tục diễn biến phức tạp và nguy hiểm.

**Nhược điểm:** Tình trạng nguyên liệu giảm cả về diện tích, sản lượng không đủ để đáp ứng sản xuất hiệu quả. Một số chỉ tiêu KTKT vẫn chưa đạt yêu cầu; Công tác thương mại còn gặp nhiều khó khăn; Chiến lược của Công ty cũng bị ảnh hưởng khi Chính phủ áp thuế CBPG và thuế CTC; Công tác triển khai một số dự án đầu tư chưa đạt tiến độ do công tác GPMB cũng như các thủ tục hành chính liên quan còn chậm.

## 3. Chi phí hoạt động của HĐQT

Tổng chi phí hoạt động của HĐQT và Ban Kiểm toán nội bộ năm 2020/2021 là 4.565.731.604 đồng chiếm 0,2% doanh thu (KH được ĐHĐCĐ phê duyệt là 0,4%). Chi tiết như sau:

STT	Khoản mục	Thành tiền
1	Tiền lương	3.035.301.231
2	Chi phí thù lao HĐQT, Ban KTNB	1.201.000.000
3	Chi phí vật liệu quản lý	5.940.000
4	Chi phí dịch vụ mua ngoài	128.675.357
5	Chi phí bằng tiền khác	194.815.016

## III. NHIỆM VỤ, GIẢI PHÁP TRỌNG TÂM NĂM TÀI CHÍNH 2021/2022

HĐQT thống nhất các mục tiêu, nhiệm vụ và giải pháp của niên độ tài chính 2021-2022 đã được Ban điều hành trình Đại hội. Đề nghị ĐHĐCĐ xem xét thông qua để chỉ đạo thực hiện.

### 1. Một số chỉ tiêu về SXKD của Công ty năm 2021/2022

+ Doanh thu: 2.600 tỷ đồng

+ Lợi nhuận trước thuế: 99,6 tỷ đồng

+ Cổ tức: 8 %

### 2. Nhiệm vụ và giải pháp trọng tâm:

#### 2.1. Ngành mía đường

Về nguyên liệu mía: Tập trung chăm sóc, thu hoạch mía vụ 2021/2022 đảm bảo đưa mía tươi, mía sạch về nhà máy. Đồng thời tập trung cao xây dựng và phát triển bền vững vùng nguyên liệu. Đẩy mạnh ứng dụng hệ thống quản lý vùng nguyên liệu GIS tích hợp với hệ thống Oracle Netsuite để tối ưu hóa quản lý, điều hành trong công tác thu hoạch vận chuyển. Rà soát và khôi phục diện tích vùng nguyên liệu vụ 2021/2022 đạt tối thiểu 8.000 ha;

Về công nghiệp chế biến:

- Đối với Nhà máy Đường – Điện: Khai thác có hiệu quả thiết bị và công nghệ đã đầu tư; Tiết kiệm năng lượng và nguyên vật liệu trong sản xuất chế biến.

- Đối với Nhà máy chế biến nước dinh dưỡng tế bào mía: Tính toán phương án tiêu thụ sản phẩm, kế hoạch sản xuất và luân chuyển sản phẩm cho giai đoạn 2021/2022.



## **2.2. Ngành Nông nghiệp CNC**

Tiếp tục sản xuất mía giống chất lượng cao, sạch bệnh, quy mô công nghiệp cung cấp mía giống trong và ngoài vùng; Nhân giống và sản xuất chế biến rau, hoa, quả cao cấp; Phát triển thương hiệu sản phẩm Nông nghiệp hữu cơ cung cấp các sản phẩm “Vì chất lượng cuộc sống, vì sức khỏe con người”. Nghiên cứu triển khai xây dựng nhà máy công nghiệp chế biến rau quả, thực phẩm.

## **2.3. Ngành lúa gạo**

- Đối với Khu công nghiệp Chế biến NSTP Tâm Phú Hưng: Tập trung tổ chức thu mua và chế biến lúa vụ Mùa 2021 và chuẩn bị tốt cho vụ Chiêm Xuân 2022 đảm bảo hoàn thành kế hoạch được giao. Liên kết với các Trung tâm khuyến nông tư vấn, chuyển giao công nghệ giúp cải thiện năng suất lúa, giúp liên kết với các thị trường tiêu thụ lớn để xuất khẩu; Tiếp tục làm việc với các lãnh đạo địa phương, thông qua các chương trình hợp tác liên kết, cung ứng và bao tiêu sản phẩm.

- Đối với Nhà máy chế biến sữa gạo tiết trùng: Nâng cao công suất, sản lượng đáp ứng nhu cầu tiêu dùng trong nước & xuất khẩu. Đầu tư nghiên cứu tạo ra các loại sản phẩm sữa các loại hạt và hương để đa dạng hóa sản phẩm đáp ứng thị hiếu của người tiêu dùng.

## **2.4. Ngành Tre luồng và Công viên sinh thái tre luồng**

Tập trung thi công hoàn thiện các hạng mục công trình lớn còn lại tại Công viên để đáp ứng các điều kiện về cơ sở vật chất cho việc tổ chức Hội nghị tre thế giới dự kiến tổ chức vào tháng 9/2022; Đồng thời hoàn thiện, củng cố, nâng cao chất lượng bộ máy tổ chức của Công ty Du lịch Thanh Tam; Xây dựng phương án khai thác, vận hành có hiệu quả các sản phẩm, dịch vụ du lịch.

## **2.5. Công tác Thương mại và thị trường**

Đặc biệt chú trọng đến công tác thương mại trong điều kiện thị trường còn gặp nhiều khó khăn. Củng cố và phát triển mạnh hệ thống các kênh bán buôn, kênh bán lẻ, hệ thống NPP; Đẩy mạnh công tác thị trường, xây dựng kế hoạch truyền thông, marketing, tìm kiếm thị trường xuất khẩu cho các dòng sản phẩm mới.

## **2.6. Công tác Quản lý - Quản trị - Tài chính**

Tiếp tục rà soát, hoàn thiện Điều lệ & Quy chế quản trị Công ty và đáp ứng yêu cầu phát triển trong giai đoạn mới.

Tăng cường đánh giá, cải thiện bộ máy tổ chức theo hướng tinh gọn, hiệu quả; Chuẩn hóa bộ quy trình doanh nghiệp; Xây dựng hình ảnh thương hiệu Công ty; Đồng thời xây dựng & phát triển định hướng kinh doanh để tạo “thế” và “lực” đảm bảo phục hồi và phát triển mạnh mẽ sau đại dịch Covid 19.

Tiếp tục triển khai công tác tuyển dụng, đào tạo và bồi dưỡng nguồn nhân lực chất lượng cao phục vụ các ngành nghề, lĩnh vực mới của Công ty.

Triển khai phân cấp, phân quyền về quản lý, nâng cao trách nhiệm của Đơn vị; Hoạt động có hiệu quả trên cơ sở gắn trách nhiệm với quyền lợi, phát huy tính chủ động - tự chủ. Nâng cao tinh thần trách nhiệm và vai trò của Cán bộ quản lý, Thủ trưởng các đơn vị.

Ứng dụng Chương trình chuyển đổi số, thực hiện tốt Hệ thống quản trị doanh nghiệp ERP để nâng cao chất lượng quản lý, điều hành, góp phần tăng năng suất, chất lượng sản xuất kinh doanh, nâng cao năng suất lao động.

Tập trung cân đối nguồn vốn cho sản xuất kinh doanh và đầu tư, trong đó đặc biệt chú trọng đến việc tạo nguồn vốn, ưu tiên tập trung vào hoạt động sản xuất kinh doanh của Công ty.

Căn cứ Luật Doanh nghiệp và Điều lệ Công ty, các phiên họp định kỳ của HĐQT trong niên độ 2021/2022 dự kiến bao gồm 4 phiên họp định kỳ:

- Phiên họp thứ 1 - Quý IV/2021, dự kiến từ 10-15/01/2022
- Phiên họp thứ 2 - Quý I/2022, dự kiến từ 10-15/04/2022
- Phiên họp thứ 3 - Quý II/2022, dự kiến từ 10-15/07/2022
- Phiên họp thứ 4 - Quý III/2022, dự kiến từ 10-15/10/2022

Nội dung chính của các phiên họp định kỳ là đánh giá tình hình thực hiện NQ ĐHĐCĐ, NQ HĐQT và xác định nhiệm vụ trọng tâm, các giải pháp cụ thể đảm bảo hoàn thành mục tiêu. Khi cần thiết vì sự phát triển của Công ty, HĐQT có thể họp các phiên bất thường.



# HOẠT ĐỘNG CỦA BAN KIỂM TOÁN NỘI BỘ

## NĂM TÀI CHÍNH 2020 - 2021

Năm 2020.2021 được đánh giá là năm đầy thách thức với nền kinh tế Việt Nam nói chung và LASUCO nói riêng. Thị trường trong nước và quốc tế chịu ảnh hưởng nặng nề bởi dịch bệnh Covid 19. Trong điều kiện đầy thách thức LASUCO đã có những bước chuyển đổi kịp thời, phù hợp, trong sản xuất, quản lý, quản trị và thương mại đảm bảo sự phát triển ổn định của Công ty. Hoạt động của Ban KTNB

### I. Kết quả thực hiện nhiệm vụ trọng tâm của KTNB:

1. Xây dựng kế hoạch/chương trình kiểm tra, kiểm toán theo phê duyệt của Hội đồng quản trị. Triển khai thực hiện chức trách nhiệm vụ theo quy định của pháp luật, điều lệ, quy chế và quy định của Công ty.
2. Trực tiếp và phối hợp với các đơn vị kiểm tra việc tuân thủ các quy định của pháp luật, điều lệ, các quy định quản lý nội bộ của Công ty.
3. Giám sát, đánh giá việc tổ chức thực hiện Nghị quyết ĐHĐCĐ; Nghị quyết của HĐQT. Thực hiện kế hoạch SXKD năm được ĐHĐCĐ giao
4. Thẩm định, đánh giá báo cáo tài chính quý do Công ty lập, báo cáo tài chính soát xét bán niên; báo cáo tài chính năm đã được kiểm toán. Phân tích đánh giá tình hình tài chính, hiệu quả hoạt động, khả năng bảo toàn phát triển vốn.
5. Kiểm toán hoạt động một số Công ty con 100% vốn, Công ty, đơn vị thành viên, đơn vị trực thuộc. Thẩm định các hạng mục xây dựng theo yêu cầu của HĐQT/Chủ tịch HĐQT
6. Đề xuất các giải pháp khắc phục những vấn đề trong quá trình kiểm toán. Giám sát theo dõi việc khắc phục những tồn tại.
7. Tham dự các phiên họp HĐQT, Ban điều hành liên quan đến công tác kiểm toán nội bộ. Trao đổi, phối hợp với Ban Tổng giám đốc, các đơn vị có liên quan trong việc theo dõi, kiểm soát hoạt động của Công ty
8. Định kỳ thực hiện và gửi báo cáo theo quy định tại quy chế KTNB tới HĐQT. Các kiến nghị của KTNB đã được HĐQT xem xét nghiên cứu thực hiện
9. Các thành viên KTNB thực hiện nhiệm vụ một cách trung thực, cẩn trọng

### II. Giám sát tính trung thực của báo cáo tài chính 2020/2021

1. Tổng nguồn vốn tại 30/06/2021: 2.518 tỷ đồng tăng 14% so với đầu năm. Trong đó: Nguồn vốn ngắn hạn 886 tỷ đồng tăng 47,2% so với đầu năm, Nguồn vốn dài hạn 1.632 tỷ đồng tăng 2% so với đầu năm
2. Tổng tài sản 2.518 tỷ đồng. Trong đó: Tài sản ngắn hạn 880 tỷ đồng tăng 38,6%, tài sản dài hạn 1.638 tỷ đồng tăng 4,5% so với đầu năm
3. Cơ cấu nguồn vốn tại 30/06/2021 có sự thay đổi so với đầu năm, theo hướng tăng nợ phải trả từ 31,39%, lên 38,31% ở cuối năm. Vốn chủ sở hữu giảm từ 68,48% xuống 61,69%.
4. Báo cáo tài chính 2020/2021 của Công ty đã được kiểm toán bởi Công ty TNHH Ernst & Young Việt Nam. Báo cáo tài chính đã phản ánh trung thực và hợp lý trên các khía cạnh trọng yếu về tình hình tài chính, kết quả hoạt động sản xuất kinh doanh và tình hình lưu chuyển tiền tệ của Công ty trong năm tài chính 2020/2021

### III. Kết quả thực hiện nghị quyết ĐHĐCĐ giao

#### 1. Các chỉ tiêu chính Đại hội đồng cổ đông giao

TT	Chỉ tiêu	ĐVT	KH NĂM	THỰC HIỆN	TH SO VỚI KH	
					Giá trị	% TH/KH
1	Doanh thu có VAT	Tr. Đồng	3.000.000	1.960.383	(1.039.617)	65,3
2	Doanh thu thuần	Tr. Đồng	2.871.000	1.846.470	(1.024.530)	64,3
3	Lợi nhuận trước thuế	Tr. Đồng	119.300	28.084	(91.216)	23,5
4	Lợi nhuận sau thuế	Tr. Đồng	101.400	22.853	(78.547)	22,5
5	Cổ tức	%	10%			

**Kết quả thực hiện các chỉ tiêu SXKD năm tài chính 2020/2021 được Hội đồng quản trị và Đại hội đồng cổ đông giao:**

- Doanh thu có VAT 1.960 tỷ đồng so kế hoạch 3.000 tỷ đạt 65,3%.
- Doanh thu chưa VAT 1.846 tỷ đồng, so với KH 2.871 tỷ đạt 64,3%.
- Lợi nhuận trước thuế: Kế hoạch 119,3 tỷ đồng, thực hiện 28,08 tỷ đồng.
- Lợi nhuận sau thuế: Kế hoạch 101,4 tỷ đồng, thực hiện 22,85 tỷ đồng

#### 2. Chia cổ tức năm 2019/2020 bằng cổ phiếu

Ngày 18/11/2020 Đại hội cổ đông đã có quyết nghị số 589NQ/2020/ĐLS-ĐHĐCĐ thông qua phương án phát hành cổ phiếu chia cổ tức năm 2019/2020. Mức cổ tức 4,5% trên tổng số cổ phiếu lưu hành là 66.994.950 cổ phiếu, số lượng cổ phiếu trả cổ tức 3.014.772 cổ phiếu

Quá trình thực hiện, có sự thay đổi về số lượng cổ phiếu lưu hành do Công ty bán cổ phiếu quỹ theo nghị quyết của HĐQT. Việc tăng thêm số lượng cổ phiếu phát hành trả cổ tức phải được ĐHCĐ chấp thuận vì vậy Công ty sẽ xin ý kiến đại hội trong kỳ đại hội năm 2021/2022 để thực hiện

#### 3. Phát hành trái phiếu tăng vốn điều lệ

Ngày 18/11/2020 Đại hội cổ đông đã có quyết nghị số 589NQ/2020/ĐLS-ĐHĐCĐ thông qua phương án phát hành trái phiếu chuyển đổi. Khối lượng phát hành 500.000 trái phiếu, mệnh giá 1.000.000 đồng/trái phiếu, tổng mệnh giá phát hành 500 tỷ đồng

Đại hội cổ đông đã quyết nghị ủy quyền HĐQT quyết định giá chuyển đổi trái phiếu sang cổ phiếu và được điều chỉnh theo điều kiện pha loãng của cổ phiếu tại thời điểm chuyển đổi.

Theo quy định tại điều 125 Luật DN 2014 thay thế bằng điều 126 Luật DN 2020 “Hội đồng quản trị quyết định thời điểm, phương thức và giá bán cổ phần. Giá bán cổ phần không được thấp hơn giá thị trường tại thời điểm chào bán hoặc giá trị được ghi trong sổ sách của cổ phần tại thời điểm gần nhất. Trừ những trường hợp sau đây: (1) Cổ phần bán lần đầu tiên cho những người không phải là cổ đông sáng lập. (2) cổ phần chào bán cho tất cả cổ đông theo tỷ lệ cổ phần hiện có của họ ở Công ty...”

Giá trị sổ sách của LSS đang ở mức 21.850 đồng/CP (căn cứ vào báo cáo tài chính kiểm toán riêng và hợp nhất năm 2020/2021), giá thị trường LSS đang dưới giá trị sổ sách. Nếu HĐQT quyết định giá cổ phiếu chuyển đổi cao hơn giá trị sổ sách sẽ không hấp dẫn nhà đầu tư trái phiếu, khó thành công cho đợt phát hành. Vì vậy Công ty chưa thực hiện phương án phát hành trái phiếu chuyển đổi như Nghị quyết đại hội đồng cổ đông giao.

### IV. Giám sát tình hình thực hiện Nghị quyết, Quyết định, thông báo của HĐQT, việc tuân thủ quy định của pháp luật, quy định nội bộ của công ty

#### 1. Đánh giá ban hành các quyết nghị, quyết định, thông báo

- Hội đồng quản trị đã hoạt động theo đúng điều lệ, Luật Doanh nghiệp, Quy chế quản trị của Công ty.
- Các cuộc họp của HĐQT được thực hiện theo đúng quy định. Năm 2020/2021 HĐQT đã bám sát Nghị quyết Đại Hội Đồng cổ đông và tình hình thực tế của Công ty đề ra và triển khai các Nghị quyết thực hiện.



Hội đồng quản trị đã ban hành các quyết nghị tại các phiên họp HĐQT. Ban hành các quyết định, thông báo thuộc chức trách, nhiệm vụ của HĐQT để chỉ đạo, quản lý, giám sát hoạt động của toàn Công ty

- Hoạt động của Công ty luôn tuân thủ quy định của pháp luật, quy định nội bộ của công ty
- 2. Hệ thống kiểm soát nội bộ và quản lý rủi ro của Công ty đang được tổ chức thực hiện tốt.
- Quyết định soát xét hoàn thiện các quy trình, hướng dẫn thực hiện công việc, sửa đổi, bổ sung quy chế quản lý, quản trị theo hướng tăng cường trách nhiệm, chú trọng kết quả và giảm thiểu thủ tục hành chính.
- Thực hiện cơ chế phân cấp phân quyền, tăng cường hoạt động kiểm tra giám sát, đánh giá dự báo và có giải pháp phòng ngừa ngăn chặn tối đa các rủi ro có thể xảy ra trong hoạt động kinh doanh.
- Đánh giá nhân sự toàn Công ty, kế hoạch quy hoạch nguồn cán bộ.
- Tập trung nghiên cứu cho việc phát triển các sản phẩm mới phù hợp với ưu thế của LASUCO, gia tăng giá trị, đáp ứng nhu cầu thị trường.
- Tập trung các giải pháp cho hoàn thành kế hoạch SXKD 2021/2022 bắt đầu ngay từ quý I/2021.2022 (đặc biệt là chỉ đạo hoạt động thương mại – tiêu thụ sản phẩm) trong điều kiện có nhiều biến động tác động đến ngành mía đường cũng như các sản phẩm mới của Công ty.
- Tập trung các giải pháp về nguồn vốn đáp ứng nhu cầu SXKD và phát triển của Công ty.
- Quá trình chuyển đổi của Công ty kịp thời, phù hợp. Cơ cấu lại ngành, lĩnh vực có ưu thế, chú trọng ứng dụng khoa học công nghệ trong sản xuất, quản lý, quản trị và thương mại đảm bảo sự phát triển ổn định của Công ty.
- Ứng dụng CNTT vào quản lý, quản trị Công ty. Hệ thống ERP được đưa vào sử dụng là nhân tố quan trọng hỗ trợ việc thành công mục tiêu chiến lược của LASUCO. Cải thiện chất lượng thông tin, phân tích thông minh để ra các quyết định nhanh chóng, kịp thời, chính xác HĐQT đã hoạch định chiến lược phù hợp, chỉ đạo hoạt động SXKD đạt hiệu quả đảm bảo lợi ích khách hàng – Cổ đông – Người lao động – Ngân sách Nhà nước

#### **V. Kiến nghị của Ban kiểm toán nội bộ**

- Kiên định mục tiêu phát triển an toàn, hiệu quả, bền vững.
- Rà soát đánh giá quy mô, tốc độ tăng trưởng của từng nhóm ngành, lĩnh vực về doanh thu và hiệu quả để từ đó có các giải pháp cụ thể
- Tăng cường hoạt động thương mại, marketing cho các sản phẩm của Công ty
- Hoàn thiện các chương trình tái cấu trúc Công ty theo hướng tinh gọn – hiệu quả. Hoàn thiện hệ thống quản lý nhân sự.

#### **I. Nhiệm vụ trọng tâm của Ban kiểm toán nội bộ năm 2021/2022**

- Xây dựng kế hoạch kiểm toán quý/ năm dựa trên định hướng rủi ro một cách linh hoạt. Trình kế hoạch cùng cập nhật kết quả hoạt động kiểm toán định kỳ tới HĐQT/Chủ tịch HĐQT xem xét phê duyệt.
- Thực hiện kế hoạch kiểm toán quý/ năm đã được phê duyệt, bao gồm bất cứ nhiệm vụ hoặc dự án nào do HĐQT/Chủ tịch HĐQT chỉ định.
- Phối hợp cùng HĐQT, Ban điều hành hoàn thiện hệ thống các quy định, quy chế, quy trình quản trị nội bộ Công ty
- Giám sát, đánh giá việc triển khai thực hiện Nghị quyết Đại hội đồng cổ đông, nghị quyết, quyết định của HĐQT và các quy định, quy trình quản lý nội bộ Công ty.
- Các giải pháp cụ thể để tổ chức thực hiện kế hoạch SXKD năm 2021/2022. Các giải pháp hoàn thành các mục tiêu ĐHCĐ giao
- Kiểm toán hoạt động tại Công ty mẹ LASUCO; Một số Công ty con 100% vốn, một số đơn vị thành viên, đơn vị trực thuộc.
- Kiểm toán vốn – Nguồn vốn – cơ cấu vốn Công ty mẹ LASUCO.
- Tham gia phối hợp chặt chẽ với HĐQT, Ban điều hành cũng như các phòng ban để giám sát các hoạt động của Công ty
- Để ngày càng hoàn thiện cơ chế hoạt động. Ban KTNB sẽ rà soát trình HĐQT xem xét phê duyệt điều chỉnh bổ sung Quy chế, quy trình KTNB, Phương pháp, cách thức thực hiện công việc kiểm toán đảm bảo chất lượng, hiệu quả hoạt động KTNB

## THÙ LAO VÀ CÁC KHOẢN LỢI ÍCH CỦA HỘI ĐỒNG QUẢN TRỊ, BAN ĐIỀU HÀNH VÀ BAN KIỂM SOÁT

HỌ TÊN	LƯƠNG		THÙ LAO		TỔNG CỘNG
	TỶ LỆ	THÀNH TIỀN(đ)	TỶ LỆ	THÀNH TIỀN(đ)	
<b>Hội đồng quản trị</b>	<b>72,64</b>	<b>1.964.281.846</b>	<b>27,36</b>	<b>740.000.000</b>	<b>2.704.281.846</b>
Ông Lê Văn Tâm	79,76	945.960.615	20,24	240.000.000	1.185.960.615
Ông Lê Văn Tân	76,83	596.729.846	23,17	180.000.000	776.729.846
Ông Lê Trung Thành	77,84	421.591.385	22,16	120.000.000	541.591.385
Ông Nguyễn Thanh Tân			100	120.000.000	120.000.000
Ông Phùng Thanh Hải			100	80.000.000	80.000.000
<b>Ban điều hành</b>		<b>2.341.303.077</b>			<b>2.341.303.077</b>
Lê Bá Chiêu	100	474.922.154			474.922.154
Lê Văn Quang	100	477.614.462			477.614.462
Nguyễn Duy Thành	100	478.960.615			478.960.615
Phạm Ngọc Quý	100	434.883.692			434.883.692
Nguyễn Xuân Lam	100	474.922.154			474.922.154
<b>Ban kiểm toán nội bộ</b>		<b>690.182.850</b>		<b>300.000.000</b>	<b>990.182.850</b>
Bà Lê Thị Huệ	71,57	453.101.791	28,43	180.000.000	633.101.791
Ông Lê Huy Hùng	66,39	237.081.059	33,61	120.000.000	357.081.059
<b>Tổng cộng</b>	<b>82,77</b>	<b>4.995.767.773</b>	<b>17,23</b>	<b>1.040.000.000</b>	<b>6.035.767.773</b>



## CƠ CẤU CỔ ĐÔNG, THAY ĐỔI VỐN ĐẦU TƯ CỦA CHỦ SỞ HỮU

### 1. Cổ phần:

Tại thời điểm chốt danh sách cổ đông gần nhất ngày 25/08/2021, vốn điều lệ của Công ty như sau :

Vốn điều lệ của Công ty	700.000.000.000 đồng
Mệnh giá 1 cổ phiếu	10.000 đồng
Khối lượng cổ phiếu niêm yết	70.000.000 cổ phiếu
Khối lượng cổ phiếu đang lưu hành	68.224.150 cổ phiếu
Khối lượng cổ phiếu quỹ	1.775.850 cổ phiếu

### 2. Cơ cấu cổ đông:

Tại thời điểm chốt danh sách cổ đông gần nhất ngày 25/08/2021, cơ cấu cổ đông của Công ty như sau:

CHỈ TIÊU	SỐ LƯỢNG CỔ ĐÔNG	SỐ LƯỢNG CỔ PHẦN	TỶ TRỌNG
<b>TỔNG CỘNG</b>	<b>5.470</b>	<b>70.000.000</b>	<b>100</b>
<b>CỔ ĐÔNG NƯỚC NGOÀI</b>	<b>45</b>	<b>1.301.385</b>	<b>1,86</b>
Cổ đông là tổ chức	14	635.894	0,81
Cổ đông là cá nhân	31	665.491	0,95
<b>CỔ ĐÔNG TRONG NƯỚC</b>	<b>5.425</b>	<b>68.698.615</b>	<b>98,14</b>
Cổ đông là tổ chức	12	26.174.640	37,39
Cổ phiếu quỹ	1	1.775.850	2,54
Cổ đông là cá nhân	5.412	40.748.125	58,21

Tại thời điểm chốt danh sách cổ đông gần nhất vào ngày 25/08/2021, Cổ đông nước ngoài nắm giữ 1.301.385 cổ phiếu; tỷ lệ nắm giữ 1,86% với số lượng là 45 cổ đông. Trong đó 14 cổ đông là Tổ chức nắm giữ 635.894 cổ phiếu, tỷ lệ 0,81%; còn lại 31 cổ đông là cá nhân nắm giữ 665.491 cổ phiếu; tỷ lệ 0,95%.

Cổ đông trong nước nắm giữ 68.698.615 cổ phiếu; tỷ lệ nắm giữ 98,14% với số lượng là 5.425 cổ đông. Trong đó 12 cổ đông là Tổ chức nắm giữ 26.174.640 cổ phiếu; tỷ lệ 37,39%; Công ty nắm giữ 1.775.850 cổ phiếu quỹ; tỷ lệ 2,54%; còn lại 5.412 cổ đông là cá nhân nắm giữ 40.748.125 cổ phiếu; tỷ lệ 58,21 %.

**3. Danh sách cổ đông lớn sở hữu từ 5% số lượng cổ phiếu trở lên tại thời điểm chốt danh sách cổ đông gần nhất ngày 25/08/2021**

STT	CỔ ĐÔNG	ĐỊA CHỈ	SỐ LƯỢNG CỔ PHIẾU	TỶ LỆ
1	Hiệp hội Mía đường Lam Sơn	Thị trấn Lam Sơn, Thọ Xuân, Thanh Hóa	15.635.190	22,34
2	Công Ty Cổ Phần Thương Mại Và Đầu Tư Thăng Long Hà Nội	Số 6, Ngõ 53 Nguyễn Khoái, Phường Bạch Đằng, Quận Hai Bà Trưng, Thành Phố Hà Nội, Việt Nam	4.533.116	6,48
<b>Tổng cộng</b>			<b>20.168.306</b>	<b>28,81</b>

**4. Tỷ lệ sở hữu cổ phần của người nội bộ tại 25/08/2021:**

STT	CHỈ TIÊU	CHỨC VỤ	TỔNG CỘNG	TỶ LỆ SỞ HỮU (%)
<b>A</b>	<b>HỘI ĐỒNG QUẢN TRỊ</b>			
1	Lê Văn Tam	Chủ tịch HĐQT	2.386.180	3,41
2	Lê Văn Tân	Phó Chủ tịch HĐQT Tổng giám đốc	896.000	1,28
3	Lê Trung Thành	Ủy viên HĐQT	1.655.052	2,36
4	Phùng Thanh Hải	Ủy viên HĐQT	5.000	0,01
5	Nguyễn Thanh Tân	Ủy viên HĐQT		
<b>B</b>	<b>BAN TỔNG GIÁM ĐỐC</b>			
1	Lê Văn Quang	Phó Tổng giám đốc	66.750	0,05
2	Lê Bá Chiêu	Phó Tổng giám đốc	34.240	0,05
3	Nguyễn Duy Thành	Phó Tổng giám đốc	4.712	0,01
4	Nguyễn Xuân Lam	Phó Tổng giám đốc	10.137	0,01
5	Phạm Ngọc Quý	Phó Tổng giám đốc	3.825	0,01
<b>C</b>	<b>BAN KIỂM TOÁN NỘI BỘ</b>			
1	Lê Thị Huệ	Trưởng BKTNB	56.875	0,08
2	Lê Huy Hùng	Thành viên BKTNB	1.000	0,001
<b>D</b>	<b>KẾ TOÁN TRƯỞNG</b>			
1	Đỗ Thị Thanh Hà	Kế toán trưởng	5.000	0.01



### 5. Giao dịch cổ phiếu của cổ đông nội bộ:

STT	NGƯỜI THỰC HIỆN GIAO DỊCH	QUAN HỆ VỚI NGƯỜI NỘI BỘ	SỐ CỔ PHIẾU SỞ HỮU ĐẦU KỲ		SỐ CỔ PHIẾU SỞ HỮU CUỐI KỲ		LÝ DO TĂNG GIẢM
			SỐ CỔ PHIẾU	TỶ LỆ	SỐ CỔ PHIẾU	TỶ LỆ	
1	<b>Lê Trung Thành</b>	Ủy viên HĐQT	1.530.052	2,28	1.655.052	2,47	Tăng do mua thêm Cổ phiếu
2	<b>Lê Văn Quang</b>	Phó TGĐ	84.250	0,12	66.750	0,1	Giảm do giao dịch bán



*Ojita là bước đi sáng tạo của Lavina Food trong việc sản xuất các sản phẩm Nông nghiệp Công nghệ cao an toàn, bổ dưỡng, hướng đến sức khỏe cộng đồng.*

BÁO CÁO THƯỜNG NIÊN 2021

**Sữa gạo lứt giàu protein Ojita**

Thanh mát, tự nhiên – Cân bằng cuộc sống

66



