



SỞ GIAO DỊCH CHỨNG KHOÁN HÀ NỘI CẤP ĐĂNG KÝ NIÊM YẾT CHỨNG KHOÁN CHỈ CÓ NGHĨA LÀ VIỆC NIÊM YẾT CHỨNG KHOÁN ĐÃ THỰC HIỆN THEO CÁC QUY ĐỊNH CỦA PHÁP LUẬT LIÊN QUAN MÀ KHÔNG HÀM Ý ĐẢM BẢO GIÁ TRỊ CỦA CHỨNG KHOÁN. MỌI TUYÊN BỐ TRÁI VỚI ĐIỀU NÀY LÀ BẤT HỢP PHÁP.

-----000-----

BẢN CÁO BẠCH
CÔNG TY CỔ PHẦN SUẤT ĂN CÔNG NGHIỆP ATESCO
(Giấy chứng nhận ĐKDN số 0100830798 do Sở Kế hoạch và Đầu tư thành phố Hà Nội cấp lần đầu ngày 01/12/1998, cấp thay đổi lần thứ 13 ngày 11/06/2015)

NIÊM YẾT CỔ PHIẾU
TRÊN SỞ GIAO DỊCH CHỨNG KHOÁN HÀ NỘI
(Quyết định niêm yết số 144 /QĐ-SGDHN do Sở Giao dịch Chứng khoán Hà Nội cấp ngày 10 tháng 03 năm 2016)

BẢN CÁO BẠCH NÀY VÀ TÀI LIỆU BỔ SUNG SẼ ĐƯỢC CUNG CẤP TẠI

1. Công ty cổ phần Suất ăn công nghiệp Atesco

Địa chỉ: Số 15A, phố Hàng Than, phường Nguyễn Trung Trực, quận Ba Đình, Hà Nội
Điện thoại: 04 33120827 Fax: 04 33120917
Email: atescovn@gmail.com Website: www.atesco.vn

2. Công ty cổ phần Chứng Khoán Châu Á Thái Bình Dương

Địa chỉ: Tầng 02 và tầng 03, tòa nhà Machinco Building, số 444 đường Hoàng Hoa Thám, Thụy Khuê, Tây Hồ, Hà Nội
Điện thoại: 04 35730200/ 04 35771960 Fax: 04 35771966
Email: dichvukhachhang@apec.com.vn Website: <http://apec.com.vn>

PHỤ TRÁCH CÔNG BỐ THÔNG TIN

Bà : Hoàng Thị Dương
Chức vụ : Kế toán trưởng
Điện thoại : 04 33120827



CÔNG TY CỔ PHẦN SUẤT ĂN CÔNG NGHIỆP ATESCO

(Giấy chứng nhận ĐKDN số 0100830798 do Sở Kế hoạch và Đầu tư thành phố Hà Nội cấp lần đầu ngày 01/12/1998, cấp thay đổi lần thứ 13 ngày 11/06/2015)



NIÊM YẾT CỔ PHIẾU TRÊN SỞ GIAO DỊCH CHỨNG KHOÁN HÀ NỘI

Tên cổ phiếu:	Cổ phiếu Công ty cổ phần Suất ăn công nghiệp Atesco
Loại cổ phiếu:	Cổ phiếu phổ thông
Mã cổ phiếu:	ATS
Mệnh giá:	10.000 đồng/cổ phiếu
Tổng số lượng niêm yết:	3.500.000 cổ phiếu
Tổng giá trị niêm yết:	35.000.000.000 đồng (theo mệnh giá)

TỔ CHỨC TƯ VẤN:

❖ **Công ty cổ phần Chứng Khoán Châu Á Thái Bình Dương**

Địa chỉ: Tầng 02 và tầng 03, tòa nhà Machinco Building, số 444 đường Hoàng Hoa Thám, Thụy Khuê, Tây Hồ, Hà Nội

Điện thoại: 04 35730200/ 04 35771960

Fax: 04 35771966

Website: <http://apec.com.vn>

TỔ CHỨC KIỂM TOÁN:

❖ **Công ty TNHH PKF Việt Nam**

Địa chỉ: Tầng 10, tòa nhà Center Building, Hapulico Complex, Số 01 Nguyễn Huy Tưởng, phường Thanh Xuân Trung, quận Thanh Xuân, thành phố Hà Nội, Việt Nam.

Điện thoại: 04 6664 4488

Fax: 04 6664 2233

Website: <http://www.pkf.com.vn/>



MỤC LỤC



PHẦN I. CÁC NHÂN TỐ RỦI RO	5
1. Rủi ro về kinh tế.....	5
2. Rủi ro về luật pháp	7
3. Rủi ro đặc thù	8
4. Rủi ro biến động chứng khoán	9
5. Rủi ro khác	10
PHẦN II. NHỮNG NGƯỜI CHỊU TRÁCH NHIỆM CHÍNH ĐỐI VỚI NỘI DUNG BẢN CÔNG BỐ THÔNG TIN	11
1. Tổ chức đăng ký giao dịch	11
2. Tổ chức tư vấn	11
PHẦN III. CÁC KHÁI NIỆM VÀ CÁC CHỮ VIẾT TẮT	12
PHẦN IV. TÌNH HÌNH VÀ ĐẶC ĐIỂM CỦA TỔ CHỨC ĐĂNG KÝ GIAO DỊCH	14
1. Tóm tắt quá trình hình thành và phát triển.....	14
2. Cơ cấu tổ chức công ty	17
3. Danh sách cổ đông sáng lập, cổ đông nắm giữ từ trên 5% vốn cổ phần của Công ty và cơ cấu cổ đông của Công ty tính đến ngày 12/11/2015	20
4. Danh sách những công ty mẹ và công ty con, những công ty mà CTCP Suất ăn Công nghiệp Atesco đang nắm giữ quyền kiểm soát hoặc quyền chi phối.....	21
5. Hoạt động kinh doanh.....	21
6. Báo cáo kết quả hoạt động kinh doanh	38
7. Vị thế của Công ty so với các doanh nghiệp khác cùng ngành	40
8. Chính sách đối với người lao động.....	44
9. Chính sách cổ tức.....	46
10. Tình hình hoạt động tài chính	46
11. Hội đồng Quản trị, Ban Tổng Giám đốc, Ban Kiểm soát và Kế toán trưởng..	51
12. Tài sản.....	60
13. Kế hoạch sản xuất kinh doanh, lợi nhuận và cổ tức các năm tiếp theo.....	61
14. Đánh giá của Tổ chức tư vấn niêm yết về kế hoạch lợi nhuận và cổ tức.....	64
15. Thông tin về những cam kết nhưng chưa thực hiện của tổ chức đăng ký đăng ký giao dịch	65
16. Các thông tin, các tranh chấp kiện tụng liên quan tới Công ty mà có thể ảnh hưởng đến giá cả cổ phiếu đăng ký giao dịch	65



PHẦN V. CHỨNG KHOÁN ĐĂNG KÝ GIAO DỊCH.....	66
1. Loại chứng khoán	66
2. Mệnh giá	66
3. Mã chứng khoán	66
4. Tổng số chứng khoán đăng ký giao dịch	66
5. Số lượng cổ phiếu bị hạn chế chuyển nhượng theo quy định của pháp luật hoặc của tổ chức phát hành:	66
6. Phương pháp tính giá:.....	67
6.1. Giá trị sổ sách	67
6.2. Phương pháp định giá	67
a. Định giá cổ phiếu theo phương pháp P/B	67
b. Giá trị cổ phiếu theo phương pháp P/E	68
7. Giới hạn về tỷ lệ nắm giữ đối với người nước ngoài	68
8. Các loại thuế có liên quan	68
PHẦN VI. CÁC ĐỐI TÁC LIÊN QUAN TỚI VIỆC ĐĂNG KÝ GIAO DỊCH ..	70
1. TỔ CHỨC KIỂM TOÁN.....	70
2. TỔ CHỨC TƯ VẤN.....	70
PHẦN VII. PHỤ LỤC	71



PHẦN I. CÁC NHÂN TỐ RỦI RO

1. Rủi ro về kinh tế

Sự biến động của các biến số kinh tế vĩ mô như tốc độ tăng trưởng, lạm phát, lãi suất, tỷ giá, chính sách của Chính phủ nhằm điều chỉnh các biến số kinh tế vĩ mô cũng như chính sách phát triển ngành sẽ có tác động trực tiếp hoặc gián tiếp đến hoạt động và kết quả kinh doanh của các doanh nghiệp nói chung và Công ty cổ phần Suất ăn công nghiệp Atesco nói riêng.

❖ **Rủi ro tăng trưởng kinh tế**

Là một doanh nghiệp hoạt động chính trong lĩnh vực kinh doanh dịch vụ nhà hàng, khách sạn và suất ăn công nghiệp, có thể nói, môi trường kinh tế vĩ mô có những ảnh hưởng trực tiếp và mạnh mẽ tới quá trình phát triển của Công ty.

Nền kinh tế thế giới trong năm 2015 tiếp tục đà phục hồi tuy nhiên vẫn chưa bền vững do sự biến động giảm sâu của giá dầu cùng với một số hàng hóa khác. Các nền kinh tế lớn như Mỹ và EU có những bước phục hồi mạnh mẽ nhờ sự tăng trưởng của nhu cầu nội địa, đặc biệt là nhu cầu tiêu dùng, tuy nhiên, các nền kinh tế lớn khác và các nền kinh tế mới nổi lại tăng trưởng chậm, cùng với sự yếu đi của các đồng nội tệ, như Yên, Won, Đôla Singapore, hay Real Brazil,... và tiếp tục đối mặt với những khó khăn mà khủng hoảng tài chính toàn cầu gây ra, đáng chú ý là nền kinh tế lớn Trung Quốc với đồng Nhân dân tệ yếu và khủng hoảng của thị trường chứng khoán. Trong bối cảnh đó, nền kinh tế Việt Nam 2015 được đánh giá tăng trưởng khá cao với mức tăng trưởng GDP là 6,68%, trong đó quý I tăng 6,12%; quý II tăng 6,47%; quý III tăng 6,87%; quý IV tăng 7,01%. Mức tăng trưởng trên cao hơn mục tiêu 6,2% đề ra và cao hơn mức tăng của các năm từ 2011-2014, cho thấy nền kinh tế đang phục hồi rõ nét. Giá xăng dầu giảm trở thành yếu tố kích thích hoạt động của đa số các doanh nghiệp trong nước và khuyến khích tiêu dùng trong nền kinh tế¹. Đây được coi là một điểm sáng khi mà tăng trưởng của nền kinh tế thế giới chỉ đạt 2,1%, các nền kinh tế mới nổi đạt 4% và trung bình khu vực Đông Nam Á chỉ khoảng 4,5%. Tuy nhiên, mức độ tăng trưởng ở mức cao này cũng tiềm ẩn nhiều nguy cơ cho nền kinh tế, ví dụ như sự nóng lên dần và nguy cơ hình thành các bong bóng tại thị trường bất động sản, và thị trường tài chính chứng khoán. Một khi bong bóng vỡ, toàn thị trường sẽ nhanh chóng đổ sụp theo hiệu ứng domino, tác động xấu tới các doanh nghiệp hoạt động trong lĩnh vực bất động sản, sản xuất công nghiệp và cả hệ thống tài chính chứng khoán, trong đó có Công ty cổ phần Suất ăn công nghiệp Atesco. Bên cạnh đó, nền kinh tế Việt Nam 2015 cũng có những điểm sáng khác như: việc chuyển đổi mô hình tăng trưởng, tái cơ cấu nền kinh tế tiếp tục đạt được những kết quả tích cực trong lĩnh vực trọng điểm như: cổ phần hóa doanh nghiệp nhà nước, đầu tư công, xử lý nợ xấu, tái cơ cấu nông nghiệp,...; môi trường kinh doanh và đầu tư được cải thiện như cơ chế một cửa, đơn giản hóa các thủ tục hành chính; và các hiệp định thương mại tự do song phương và đa phương giữa Việt Nam và các nước phát triển như FTA Việt Nam – Liên minh kinh tế Á Âu, FTA Việt Nam – Hàn Quốc, FTA Việt Nam – EU, và đặc biệt là Hiệp định đôi

¹ Theo thông tin từ Tổng cục thống kê



tác xuyên Thái Bình Dương TPP, dự kiến sẽ được Quốc hội thông qua trong thời gian tới. Ngày 31/12/2015, Việt Nam đã cùng các nước trong khối ASEAN chính thức xác lập Cộng đồng Kinh tế ASEAN (AEC) thành một khối sản xuất, thương mại và đầu tư, tạo ra thị trường chung của một khu vực có dân số 600 triệu người, tổng sản lượng (GDP) hằng năm khoảng 2.000 tỉ USD và là nền kinh tế đứng thứ 7 thế giới.² Điều này mang lại cơ hội hợp tác với đối tác nước ngoài cho các doanh nghiệp Việt Nam, nhưng đồng thời cũng đem đến những rủi ro về cạnh tranh, hoặc bị thâm tóm, sát nhập với các doanh nghiệp, tập đoàn lớn trên thế giới.

Theo Tổng cục thống kê, về cơ cấu của nền kinh tế Việt Nam 2015, trong mức tăng 6,68% của toàn nền kinh tế, khu vực nông, lâm nghiệp và thủy sản tăng 2,41%, thấp hơn mức 3,44% của năm 2014, đóng góp 0,4 điểm phần trăm vào mức tăng chung; khu vực công nghiệp và xây dựng tăng 9,64%, cao hơn nhiều mức tăng 6,42% của năm trước, đóng góp 3,2 điểm phần trăm; khu vực dịch vụ tăng 6,33%, đóng góp 2,43 điểm phần trăm. Hoạt động Bán lẻ hàng hóa và dịch vụ tiêu dùng 2015 phát triển mạnh với việc mở rộng và tăng cường mạng lưới phân phối hàng hóa và đa dạng hơn về ngành nghề kinh doanh với hệ thống siêu thị, cửa hàng chuyên doanh, cửa hàng tự chọn,... Tính chung cả năm 2015, tổng mức bán lẻ hàng hóa và doanh thu dịch vụ tiêu dùng ước tính đạt 3242,9 nghìn tỷ đồng, tăng 9,5% so với năm trước. Doanh thu dịch vụ cư trú và ăn uống năm 2015 ước đạt 372,2 nghìn tỷ đồng, chiếm 11,5% tổng doanh thu bán lẻ hàng hóa và dịch vụ tiêu dùng, và tăng 5,2% so với cùng kỳ năm ngoái, trong đó, doanh thu tại Hà Nội tăng 7,4%. Chỉ số giá tiêu dùng, CPI bình quân 2015 tăng 0,63% so với năm 2014, được các chuyên gia đánh giá là thấp hơn nhiều so với dự báo của Nhà nước từ đầu năm, tuy nhiên giá các mặt hàng tiêu dùng hằng ngày, lương thực – thực phẩm, và năng lượng lại có xu hướng tăng cao.³ Điều này sẽ ảnh hưởng tới chi phí nguyên liệu đầu vào của các doanh nghiệp dịch vụ ăn uống, và cung ứng suất ăn như Công ty cổ phần Suất ăn công nghiệp Atesco.

Những diễn biến chung của nền kinh tế luôn ảnh hưởng tới sự phát triển của các thành phần kinh tế, khi nền kinh tế ở chu kỳ tăng trưởng, các yếu tố vĩ mô được kiểm soát tốt, sức cầu tăng mạnh sẽ là động lực để phát triển doanh nghiệp, nhưng cũng tiềm ẩn những nguy cơ cho các doanh nghiệp, có thể kể đến như : lãi suất và lạm phát tăng cao, sự sốt ảo của các thị trường trong nền kinh tế,... là lực cản không nhỏ tác động đến hoạt động kinh doanh của doanh nghiệp. Là một doanh nghiệp hoạt động trong nền kinh tế Việt Nam, và toàn cầu, Công ty cũng sẽ phải hứng chịu những rủi ro mà mặt xấu tăng trưởng kinh tế mang lại.

❖ **Rủi ro lãi suất**

Năm 2015, lãi suất ngân hàng có xu hướng tăng nhẹ nhưng vẫn dưới sự kiểm soát của Nhà nước, lãi suất huy động bằng đồng Việt Nam xung quanh mức 6,4% - 7,4%/năm đối với kỳ hạn trên 12 tháng, lãi suất cho doanh nghiệp vay hoạt động là khoảng 12%/năm, trong khi đó lãi suất tiền gửi USD liên tục được Ngân hàng Nhà nước giảm xuống (0% đối với các tổ

² Theo thông tin từ website: <http://www.cafef.vn/>

³ Theo thông tin từ Tổng cục thống kê



chức tín dụng và 0,25% đối với các cá nhân) nhằm đảm bảo lượng ngoại tệ lưu thông trong nền kinh tế.⁴

Do trong cơ cấu vốn để phục vụ cho hoạt động sản xuất kinh doanh luôn có yếu tố vay nợ nên bất kỳ sự thay đổi nào của lãi suất trên thị trường và lạm phát của nền kinh tế cũng ảnh hưởng trực tiếp đến kết quả hoạt động sản xuất kinh doanh của Công ty. Trong thời gian qua, lãi suất cho vay của các ngân hàng có xu hướng giảm, đây là tín hiệu tích cực cho sự phục hồi của nền kinh tế. Trong ngắn hạn yếu tố lãi suất chưa thực sự ảnh hưởng nhiều đến hoạt động sản xuất của Công ty do ban lãnh đạo Công ty luôn có được sự chủ động và những điều chỉnh kịp thời trong công tác điều hành. Tuy nhiên, trong dài hạn, cùng với sự phục hồi của nền kinh tế và tình hình lãi suất trên thị trường biến động ngày càng phức tạp là một yếu tố rủi ro sẽ tác động không nhỏ tới hoạt động sản xuất kinh doanh của Công ty.

❖ **Rủi ro lạm phát**

Trong năm 2015, vấn đề lạm phát vẫn tiếp tục được kiểm soát, lạm phát cơ bản bình quân năm 2015 tăng 2,05% so với năm trước. Chỉ số lạm phát được giữ ở mức thấp, một phần lớn là do mức tăng CPI bình quân các tháng trong năm 2015 ở mức thấp. CPI tháng 12/2015 tăng 0,6% so với cùng kỳ năm 2014, bình quân mỗi tháng CPI tăng 0,05%. CPI bình quân năm 2015 tăng 0,63% so với bình quân năm 2014. Mức tăng CPI tháng 12/2015 so với cùng kỳ năm 2014 và mức tăng CPI bình quân năm 2015 so với bình quân năm 2014 đều là mức thấp nhất trong 14 năm trở lại đây và thấp hơn nhiều so với mục tiêu CPI tăng 5%. Với những dấu hiệu cải thiện vĩ mô rõ rệt cũng như các định hướng tái cấu trúc kinh tế, giảm lãi suất, thoái vốn ngoài ngành, tăng hiệu quả đầu tư công... đã giúp mục tiêu duy trì tăng trưởng và giữ lạm phát ở mức thấp trong năm 2015.⁵ Tuy nhiên, một số chính sách kích cầu hồi phục nền kinh tế của Chính phủ cũng dẫn tới những rủi ro tiềm tàng, như nợ Nhà nước tăng cao, tạo ra một lượng cầu ảo trên các thị trường, cùng với đó, cầu tiêu dùng tăng cao do người dân được hưởng những gói vay tiêu dùng « dễ dãi », như một hệ lụy, chỉ số tiêu dùng CPI tăng theo, và kèm theo đó là khả năng gia tăng lạm phát, yêu cầu các doanh nghiệp vẫn phải có những biện pháp chuẩn bị tốt để đối phó, giảm thiểu rủi ro.

2. Rủi ro về luật pháp

Giống như các doanh nghiệp khác đang hoạt động sản xuất kinh doanh trên lãnh thổ Việt Nam, Công ty cổ phần Suất ăn công nghiệp Atesco cũng phải chịu sự điều chỉnh và chi phối của với các quy định pháp luật trong nước như Luật doanh nghiệp, Luật thuế thu nhập doanh nghiệp, luật thuế giá trị gia tăng,... Bên cạnh đó, doanh nghiệp đã là công ty đại chúng nên Công ty còn chịu sự tác động của của các văn bản pháp luật về chứng khoán và thị trường chứng khoán.

Việt Nam hiện vẫn là một nước đang phát triển, do đó Luật và các văn bản luật ở giai đoạn này đang trong quá trình hoàn thiện. Sự thay đổi về chính sách là vấn đề tất yếu và ít nhiều gây ra ảnh hưởng đến tình hình hoạt động sản xuất kinh doanh của Công ty. Tuy nhiên

⁴ Theo thông tin từ Ngân hàng Nhà Nước Việt Nam

⁵ Theo thông tin từ Tổng cục thống kê



rủi ro pháp lý là rủi ro thuộc khía cạnh hệ thống, đòi hỏi mỗi doanh nghiệp phải có những điều chỉnh và thích ứng phù hợp để phát huy tối đa mặt thuận lợi, hạn chế mặt bất lợi mà mỗi sự thay đổi chính sách gây ra đối với hoạt động sản xuất kinh doanh của Công ty. Do đó, Công ty luôn cố gắng thường xuyên cập nhật, tìm hiểu các văn bản pháp luật để kịp thời có các điều chỉnh phù hợp trong hoạt động sản xuất kinh doanh của mình.

3. Rủi ro đặc thù

Định hướng của Công ty là phát triển hoạt động kinh doanh cung ứng dịch vụ suất ăn công nghiệp cho các khu công nghiệp và các tổ chức doanh nghiệp. Vì vậy, việc đảm bảo chất lượng dịch vụ, chất lượng của mỗi suất ăn, đảm bảo vệ sinh ăn toàn thực phẩm là rất quan trọng. Một số rủi ro đặc thù của Công ty như : rủi ro từ thiên tai, dịch bệnh ảnh hưởng tới nguồn cung ứng lương thực – thực phẩm, rủi ro từ việc thay đổi tiêu chuẩn chất lượng, an toàn thực phẩm, và rủi ro gián đoạn trong quá trình sản xuất. Bên cạnh đó, trong thời gian gần đây, Công ty cũng bước đầu có những bước tiến lĩnh vực xây dựng và kinh doanh bất động sản, nên những rủi ro về sự thay đổi trong xu hướng, nhu cầu về nhà ở, đất đai, biến động của thị trường bất động sản hay của thị trường nguyên vật liệu,... sẽ ảnh hưởng không nhỏ tới hiệu quả hoạt động của Công ty.

3.1. Rủi ro từ thị trường

Hoạt động sản xuất kinh doanh của công ty chủ yếu tập trung vào mảng cung ứng dịch vụ ăn uống, suất ăn công nghiệp và nhà hàng. Việc không đa dạng hóa hoạt động sản xuất kinh doanh có thể tạo rủi ro cho Công ty trong trường hợp ngành này gặp khó khăn. Trong trường hợp này, hoạt động sản xuất kinh doanh của Công ty sẽ bị xáo trộn. Để khắc phục điều này, Ban lãnh đạo Doanh nghiệp đã có những bước tiến vào lĩnh vực mới, kinh doanh bất động sản và nhà ở. Tuy nhiên, vì là một lĩnh vực mới, cho nên Doanh nghiệp còn thiếu kinh nghiệm trong việc ứng biến với những biến đổi của thị trường bất động sản.

Bên cạnh đó, lĩnh vực hoạt động của Công ty được đánh giá là một trong những ngành công nghiệp giàu tiềm năng, với những công ty, tập đoàn lớn cả trong và ngoài nước, với tiềm lực mạnh về vốn và các nguồn lực khác. Atesco mới chỉ là một doanh nghiệp vừa và nhỏ trong lĩnh vực hoạt động này, do đó, việc phải cạnh tranh cả về giá cả cũng như chất lượng sản phẩm, trong một môi trường cạnh tranh gay gắt, là vô cùng khó khăn, và chứa đựng nhiều rủi ro. Chính vì thế, giá cả thị trường thường xuyên thay đổi, sẽ tác động rất lớn tới kết quả hoạt động kinh doanh của Công ty.

3.2. Rủi ro từ dịch bệnh, thiên tai

Những rủi ro này ảnh hưởng rất lớn tới hoạt động cung ứng suất ăn công nghiệp, dịch vụ ăn uống và nhà hàng của Công ty. Các nguyên liệu đầu vào của Doanh nghiệp là các sản phẩm nông nghiệp sạch, chính vì vậy, các yếu tố về thiên tai và dịch bệnh có ảnh hưởng lớn tới nguồn nguyên liệu của công ty. Hiện nay, để giảm thiểu rủi ro này, Công ty đã áp dụng chính sách đa dạng hóa nguồn nguyên liệu đầu vào, nhằm đảm bảo cho hoạt động sản xuất diễn ra xuyên suốt, đồng thời đáp ứng tốt nhất nhu cầu của khách hàng.



Mặc dù, Công ty đã thuê nhiều chuyên gia đánh giá về vị trí địa lý khí hậu nhằm lựa chọn địa điểm tốt nhất, giảm thiểu tối đa rủi ro về thiên tai, để xây dựng các công trình nhà ở của mình, tuy nhiên, một khi rủi ro này xảy ra, nó sẽ ảnh hưởng rất lớn tới hoạt động kinh doanh bất động sản của Công ty, thậm chí có thể làm sập các công trình bất động sản, gây thiệt hại nặng cho Doanh nghiệp. Bên cạnh đó, dịch bệnh và thiên tai cản trở các hoạt động du lịch, giảm lượng khách trong nước và quốc tế tới thăm Hà Nội, ảnh hưởng lớn tới hoạt động kinh doanh nhà hàng – khách sạn của Công ty.

3.3. Rủi ro từ việc thay đổi các tiêu chuẩn chất lượng, và an toàn thực phẩm

Các sản phẩm của Công ty là thực phẩm sử dụng ngay, nên việc đảm bảo chất lượng và an toàn thực phẩm là tối quan trọng. Chính vì vậy, việc thay đổi các tiêu chuẩn quản lý chất lượng và vệ sinh an toàn thực phẩm sẽ mang đến những sự thay đổi trong cách thức đánh giá và quản lý chất lượng sản phẩm của Công ty. Điều này ảnh hưởng không nhỏ tới quy trình, cũng như là năng suất sản xuất của Công ty. Do đó, Công ty luôn chú trọng tới việc quản trị chất lượng sản phẩm, cập nhật các thông tin về quản trị chất lượng, để phù hợp với các tiêu chuẩn quản lý chất lượng mới nhất của Việt Nam.

3.4. Rủi ro từ việc gián đoạn sản xuất

Công ty cung ứng các sản phẩm liên quan tới dịch vụ ăn uống, do đó, ngoài đảm bảo về chất lượng, số lượng và thời gian cũng là 2 tiêu chí quan trọng bậc nhất của lĩnh vực kinh doanh này. Có nhiều nguyên nhân dẫn tới việc gián đoạn sản xuất như : hỏng hóc máy móc, hay gián đoạn nguồn nguyên liệu do nhà cung cấp không đáp ứng đúng và đủ. Nếu việc gián đoạn sản xuất diễn ra, Công ty gặp các rủi ro lớn trong việc không đáp ứng đúng và đủ các hợp đồng, đơn hàng, gây thiệt hại nghiêm trọng và có nguy cơ mất bạn hàng. Chính vì thế, nhằm đối phó với rủi ro trên, Công ty đã chủ động tìm các nguồn nguyên liệu khác nhau, tiến hành bảo dưỡng định kỳ máy móc, và các công cụ sản xuất, nhằm đảm bảo quá trình sản xuất diễn ra một cách liên tục và đồng bộ, đáp ứng tốt nhất yêu cầu của các đơn hàng.

4. Rủi ro biến động chứng khoán

Công ty là một trong những doanh nghiệp đầu tiên trong lĩnh vực cung ứng suất ăn công nghiệp tiến hành niêm yết trên Sở Giao dịch Chứng khoán Hà Nội, do đó, sẽ gặp khá nhiều những rủi ro từ thị trường chứng khoán. Giá của một loại cổ phiếu tại từng thời điểm được xác định bởi cung cầu trên thị trường, mối quan hệ cung cầu này lại phụ thuộc vào nhiều yếu tố mang tính kinh tế lẫn tâm lý của nhà đầu tư. Khi cổ phiếu của Atesco được niêm yết trên Sở Giao dịch Chứng khoán Hà Nội, việc biến động giá cổ phiếu của Công ty sẽ không chỉ phụ thuộc vào kết quả sản xuất kinh doanh của Công ty mà còn phụ thuộc vào nhiều yếu tố khác như: tình hình thực hiện công bố thông tin, tình hình cung cầu của thị trường đối với cổ phiếu của Công ty,... Để giảm thiểu tối đa những rủi ro có thể xảy ra đối với biến động giá cổ phiếu, Công ty đã ban hành Quy trình Công bố thông tin. Công ty và các cá nhân có liên quan đảm bảo thực hiện đầy đủ và kịp thời những quy định trong Thông tư 155/2015/TT-BTC ban hành ngày 06/10/2015 quy định về Công bố thông tin trên thị trường chứng khoán. Điều này sẽ giúp các nhà đầu tư tiếp cận được với những thông tin liên quan của Công ty một



cách chính xác và hiệu quả, từ đó, giúp các nhà đầu tư có thể đưa ra được quyết định đầu tư đúng đắn hơn.

5. Rủi ro khác

Các rủi ro bất khả kháng như hỏa hoạn, chiến tranh,... đều gây ảnh hưởng ít nhiều đến hoạt động của Công ty. Hỏa hoạn có thể gây thiệt hại rất lớn về người và của, từ việc phá hủy một phần đến phá hủy hoàn toàn cơ sở hạ tầng, nhà xưởng máy móc, trang thiết bị của Công ty. Ngoài ra, rủi ro chiến tranh, tuy nhỏ nhưng nếu xảy ra sẽ làm ngưng trệ mọi hoạt động kinh tế - chính trị - xã hội nói chung của một đất nước, và hoạt động sản xuất kinh doanh nói riêng của Công ty.



**PHẦN II. NHỮNG NGƯỜI CHỊU TRÁCH NHIỆM CHÍNH ĐỐI VỚI NỘI DUNG
BẢN CÁO BẠCH**

1. Tổ chức đăng ký giao dịch**Ông : Phạm Anh Tuấn**

Chức vụ: Chủ tịch HĐQT kiêm Giám đốc

Bà : Hoàng Thị Dương

Chức vụ: Kế toán trưởng

Bà : Nguyễn Thị Hoài Thu

Chức vụ: Trưởng Ban kiểm soát

Chúng tôi đảm bảo rằng các thông tin và số liệu trong Bản cáo bạch này là phù hợp với thực tế mà chúng tôi được biết và quản lý, hoặc đã điều tra, thu thập một cách hợp lý.

2. Tổ chức tư vấn**Ông : Nguyễn Đỗ Lăng**

Chức vụ: Tổng Giám đốc

Bản cáo bạch này là một phần của hồ sơ đăng ký niêm yết do Công ty cổ phần chứng khoán Châu Á Thái Bình Dương tham gia lập trên cơ sở hợp đồng tư vấn với Công ty cổ phần Suất ăn công nghiệp Atesco. Chúng tôi đảm bảo rằng việc phân tích, đánh giá và lựa chọn ngôn từ trên Bản cáo bạch này đã được thực hiện một cách hợp lý và cẩn trọng dựa trên cơ sở các thông tin và số liệu do Cổ phiếu Công ty cổ phần Suất ăn công nghiệp Atesco cung cấp.



PHẦN III. CÁC KHÁI NIỆM VÀ CÁC CHỮ VIẾT TẮT

- 1/ **“Công ty”**: Công ty cổ phần Suất ăn công nghiệp Atesco được thành lập và hoạt động theo Giấy chứng nhận ĐKDN số 0100830798 do Phòng Đăng ký kinh doanh, Sở Kế hoạch và Đầu tư thành phố Hà Nội cấp lần đầu ngày 01/12/1998, cấp thay đổi lần thứ 13 ngày 11/06/2015.
- 2/ **“Bản cáo bạch”**: Bản công bố thông tin của Công ty về tình hình tài chính, hoạt động kinh doanh nhằm cung cấp thông tin cho nhà đầu tư đánh giá và đưa ra các quyết định đầu tư chứng khoán.
- 3/ **“Cổ phần”**: Vốn điều lệ được chia thành nhiều phần bằng nhau.
- 4/ **“Cổ phiếu”**: Chứng khoán xác nhận quyền và lợi ích hợp pháp của người sở hữu đối với một cổ phần của Công ty.
- 5/ **“Cổ đông”**: Tổ chức hay cá nhân sở hữu một hoặc một số cổ phần của Công ty và có đăng ký tên trong sổ đăng ký cổ đông của Công ty.
- 6/ **“Cổ tức”**: Khoản lợi nhuận ròng được trả cho mỗi cổ phần bằng tiền mặt hoặc bằng tài sản khác từ nguồn lợi nhuận còn lại của Công ty sau khi đã thực hiện các nghĩa vụ tài chính.
- 7/ **“Điều lệ Công ty”**: Điều lệ Công ty cổ phần Suất ăn công nghiệp Atesco
- 8/ **“Đại hội đồng cổ đông”**: Đại hội đồng cổ đông của Cổ phiếu Công ty cổ phần Suất ăn công nghiệp Atesco
- 9/ **“Hội đồng quản trị”**: Hội đồng quản trị của Cổ phiếu Công ty cổ phần Suất ăn công nghiệp Atesco
- 10/ **“Ban kiểm soát”**: Ban kiểm soát của Cổ phiếu Công ty cổ phần Suất ăn công nghiệp Atesco
- 11/ **“Ban Giám đốc”**: Ban Giám đốc của Cổ phiếu Công ty cổ phần Suất ăn công nghiệp Atesco
- 12/ **“Vốn điều lệ”**: Vốn do tất cả các cổ đông đóng góp và quy định tại Điều lệ.
- 13/ **“Tổ chức niêm yết”**: Công ty cổ phần Suất ăn công nghiệp Atesco
- 14/ **“Tổ chức kiểm toán”**: Công ty TNHH PKF Việt Nam
- 15/ **“Tổ chức tư vấn”**: Công ty cổ phần Chứng khoán Châu Á – Thái Bình Dương



Các từ, nhóm từ được viết tắt hoặc được nhắc lại nhiều lần trong Bản cáo bạch này có nội dung như sau:

ATS	: Công ty cổ phần Suất ăn công nghiệp Atesco
ĐHĐCĐ	: Đại hội đồng cổ đông Công ty cổ phần Suất ăn công nghiệp Atesco
HDQT	: Hội đồng quản trị Công ty cổ phần Suất ăn công nghiệp Atesco
BKS	: Ban kiểm soát Công ty cổ phần Suất ăn công nghiệp Atesco
GD	: Giám đốc Công ty cổ phần Suất ăn công nghiệp Atesco
BGD	: Ban giám đốc Công ty cổ phần Suất ăn công nghiệp Atesco
CBCNV	: Cán bộ công nhân viên Công ty cổ phần Suất ăn công nghiệp Atesco
TNDN	: Thu nhập doanh nghiệp
TSCĐ	: Tài sản cố định
TSLĐ	: Tài sản lưu động
VSCH	: Vốn chủ sở hữu
Giấy CN ĐKDN	: Giấy chứng nhận đăng ký doanh nghiệp
Số CMND	: Số chứng minh nhân dân
BCTC	: Báo cáo tài chính
BCĐKT	: Bảng cân đối kế toán
KCN	: Khu công nghiệp
CP	: Cổ phiếu
CD	: Cổ đông
CTCP	: Công ty cổ phần
ĐVT	: Đơn vị tính
UBCKNN	: Ủy ban Chứng khoán Nhà nước
HNX	: Sở Giao dịch Chứng khoán Hà Nội
TTLK	: Trung tâm Lưu ký
TVLK	: Thành viên Lưu ký
TTCK	: Thị trường chứng khoán



PHẦN IV. TÌNH HÌNH VÀ ĐẶC ĐIỂM CỦA TỔ CHỨC NIÊM YẾT

1. Tóm tắt quá trình hình thành và phát triển

1.1. Giới thiệu về Công ty

- Tên Công ty : **CÔNG TY CỔ PHẦN SUẤT ĂN CÔNG NGHIỆP ATESCO**
- Tên giao dịch quốc tế : **ATESCO INDUSTRIAL CARTERING JOINT STOCK COMPANY**
- Tên viết tắt : **ATESCO CO.,JSC**
- Trụ sở chính : Số 15A phố Hàng Than, phường Nguyễn Trung Trực, quận Ba Đình, thành phố Hà Nội, Việt Nam
- Điện thoại : 04 33120827
- Fax : 04 33120917
- Email : atescovn@gmail.com
- Website : www.atesco.vn
- Biểu tượng của Công ty :



- Vốn điều lệ đăng ký : 35.000.000.000 đồng
- Vốn điều lệ thực góp : 35.000.000.000 đồng
- Giấy chứng nhận ĐKDN số 0100830798 do Sở Kế hoạch và Đầu tư thành phố Hà Nội cấp lần đầu ngày 01/12/1998, cấp thay đổi lần thứ 13 ngày 11 tháng 06 năm 2015.
- Công ty trở thành công ty đại chúng từ ngày 23 tháng 06 năm 2015.

1.2. Lịch sử hình thành và phát triển

Công ty cổ phần Suất ăn công nghiệp Atesco, tiền thân là công ty TNHH Thương mại và Dịch vụ giải trí Mùa Thu được thành lập vào ngày 01 tháng 12 năm 1998, giấy phép kinh doanh số 070093 do Sở Kế hoạch và Đầu tư TP. Hà Nội cấp, với ngành nghề chính là kinh doanh các sản phẩm dịch vụ, thương mại, và nhà hàng, với vốn điều lệ ban đầu chỉ là 400 triệu đồng.

Ngày 29/07/2014, công ty chuyển đổi mô hình từ công ty TNHH thành công ty cổ phần và đổi tên thành Công ty cổ phần Suất ăn công nghiệp Atesco với vốn điều lệ đăng ký là 35 tỷ đồng theo Giấy chứng nhận đăng ký doanh nghiệp số 0100830798 thay đổi lần thứ 11 do Sở Kế hoạch và đầu tư thành phố Hà Nội cấp ngày 29/07/2014. Hiện tại, Công ty hoạt động với 1 nhà hàng: Trung tâm hội nghị Cung Văn Quán, 1 khách sạn quy mô vừa trên phố cổ Hà Nội: khách sạn The Time, và một khu sản xuất chế biến suất ăn công nghiệp tại Khu công nghiệp



Đại An – Hải Dương. Ngoài ra, cuối năm 2010, Công ty bắt đầu có những bước tiến đầu tiên vào lĩnh vực kinh doanh bất động sản với dự án “Khu biệt thự, căn hộ cao cấp Mùa Thu” tại khu kinh tế Dung Quất, Quảng Ngãi.

Sau hơn 16 năm hoạt động đến nay, Atesco đã trở thành một công ty lớn mạnh, một thương hiệu uy tín với bạn hàng. Atesco tập trung vào các lĩnh vực dịch vụ như: cung cấp suất ăn công nghiệp, kinh doanh nhà hàng, khách sạn và tổ chức sự kiện. Từ năm 2005, Công ty chú trọng phát triển hoạt động trong lĩnh vực cung ứng suất ăn công nghiệp và đặt mục tiêu trở thành nhà cung cấp suất ăn công nghiệp có uy tín trên thị trường. Vốn điều lệ thực góp tính đến thời điểm hiện tại của Công ty là 35 tỷ đồng.

❖ **Ngành nghề sản xuất kinh doanh**

- Sản xuất món ăn, thức ăn chế biến sẵn;
- Bán buôn đồ uống, chi tiết: Bán buôn đồ uống có cồn;
- Bán buôn sản phẩm thuốc lá, thuốc lào, trừ thuốc lá ngoại;
- Vận tải hành khách đường bộ trong nội thành, ngoại thành, trừ vận tải bằng xe buýt;
- Vận tải hàng hóa bằng đường bộ;
- Kho bãi và lưu trữ hàng hóa, trừ kinh doanh bất động sản;
- Cho thuê xe có động cơ;
- Nhà hàng và các dịch vụ ăn uống phục vụ lưu động, chi tiết: Nhà hàng, quán ăn, hàng ăn uống; Dịch vụ ăn uống phục vụ lưu động khác (không bao gồm kinh doanh vũ trường, phòng hát karaoke);
- Dịch vụ lưu trú ngắn ngày (Không bao gồm kinh doanh vũ trường, quán bar, phòng hát karaoke);
- Cung cấp dịch vụ ăn uống theo hợp đồng không thường xuyên với khách hàng (phục vụ tiệc, hội họp, đám cưới ...);
- Kinh doanh bất động sản, quyền sử dụng đất thuộc sở hữu, chủ sử dụng hoặc đi thuê, chi tiết: Cho thuê và điều hành bất động sản với quyền sở hữu, quyền sử dụng và đi thuê.

1.3. Quá trình tăng vốn

Tại thời điểm chính thức chuyển đổi sang mô hình công ty cổ phần (29/07/2014), vốn điều lệ đăng ký của Công ty là 35 tỷ đồng, vốn điều lệ thực góp là 10 tỷ đồng, cụ thể quá trình tăng vốn như sau:

Bảng tóm tắt quá trình tăng vốn:

Stt	Thời gian	Số lượng cổ phần phát hành (CP)	Giá trị vốn tăng thêm (tỷ đồng)	Vốn thực góp sau khi phát hành (tỷ đồng)	Số lượng cổ đông sau khi phát hành	Hình thức phát hành
-----	-----------	---------------------------------	---------------------------------	------------------------------------------	------------------------------------	---------------------



1	14/10/2014	2.500.000	25	35	3	Góp vốn bằng tài sản (10 tỷ đồng) và bằng tiền (15 tỷ đồng)
---	------------	-----------	----	----	---	-------------------------------------------------------------

Cơ sở pháp lý:

+ Giấy chứng nhận đăng ký doanh nghiệp 0100830798, thay đổi lần thứ 11, do Sở Kế hoạch và đầu tư thành phố Hà Nội, cấp chuyển đổi ngày 28/07/2014;

+ Nghị quyết HĐQT của Công ty TNHH Thương mại và Dịch vụ giải trí Mùa Thu Số: 01/2014/QĐ-HĐTV thông qua ngày 15/04/2014;

+ Nghị quyết ĐHĐCĐ của Công ty cổ phần Suất ăn công nghiệp Atesco Số: 02/2014/NQ-ĐHĐCĐ thông qua ngày 15/09/2014 và Số: 03/2014/NQ-ĐHĐCĐ thông qua ngày 20/10/2014;

+ Chứng thư thẩm định giá số 668/2014/CTTĐ – Avalue/01 ngày 15/09/2014 của Công ty cổ phần thẩm định giá AVALUE.

Chi tiết đợt tăng vốn:

Ngày 15/04/2014, Hội đồng thành viên Công ty TNHH Thương mại và Dịch vụ giải trí Mùa Thu đã họp và ra nghị quyết số 01/2014/QĐ-HĐTV thông qua việc chuyển đổi loại hình doanh nghiệp từ công ty TNHH sang công ty cổ phần, và lấy tên là Công ty cổ phần Suất ăn công nghiệp Atesco, đồng thời tăng vốn điều lệ của Công ty từ 10 tỷ lên 35 tỷ.

Ngày 29/7/2014, Công ty được cấp Giấy chứng nhận ĐKDN thay đổi lần 11, chính thức hoạt động dưới hình thức công ty cổ phần.

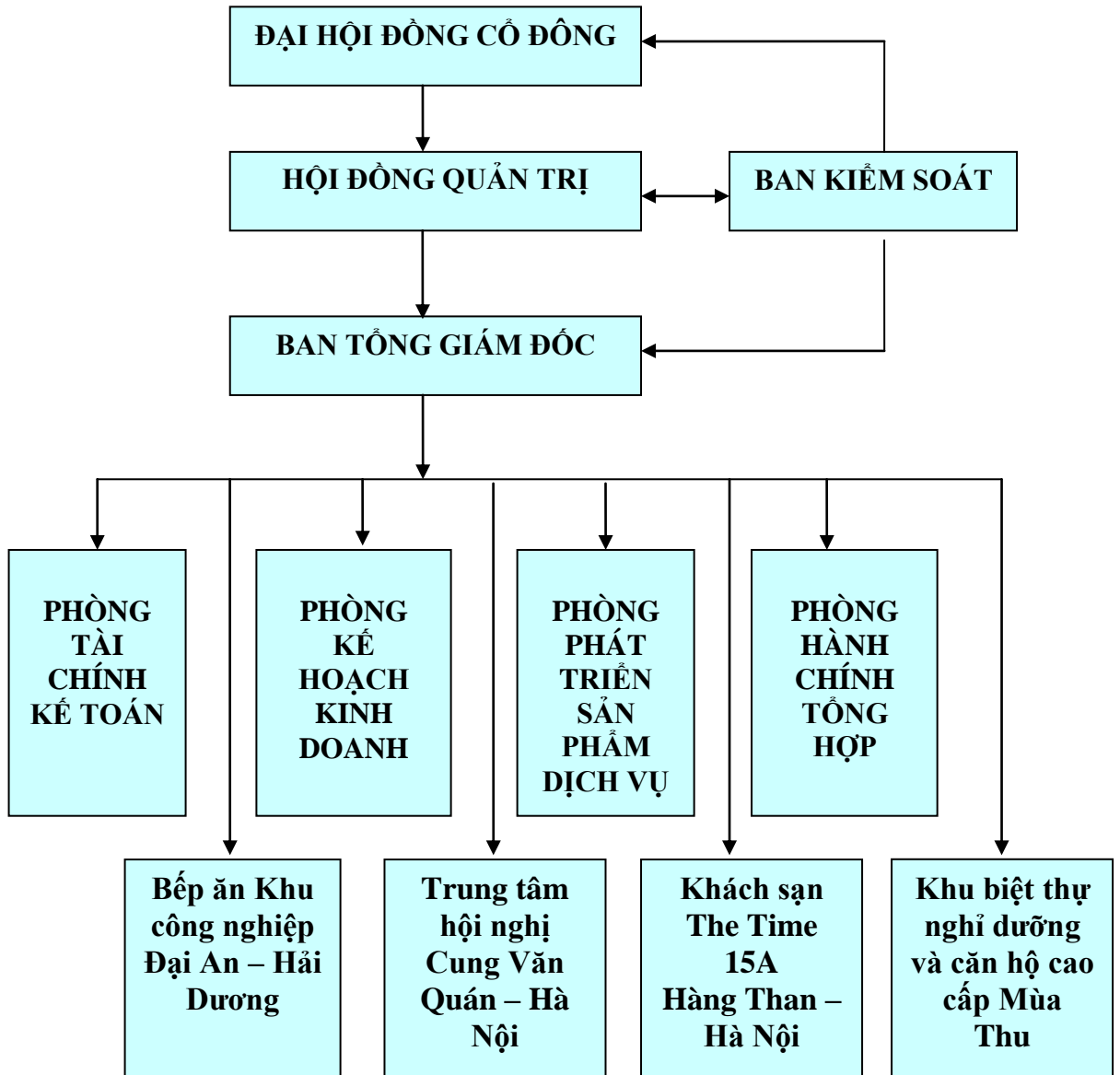
Ngày 15/09/2014, Đại hội đồng cổ đông của Công ty cổ phần Suất ăn công nghiệp Atesco tiến hành họp và ra nghị quyết số 02/2014/NQ-ĐHĐCĐ thông qua việc góp vốn bằng tài sản của ông Phạm Anh Tuấn theo Chứng thư thẩm định giá số 668/2014/CTTĐ – Avalue/01 ngày 15/09/2014 của Công ty cổ phần thẩm định giá AVALUE.

Ngày 14/10/2014, các cổ đông hoàn tất thủ tục góp vốn. Ngày 20/10/2014, sau khi các cổ đông đã góp đủ vốn theo cam kết, Đại hội đồng cổ đông của Công ty đã họp và ra Nghị quyết số 03/2014/NQ-ĐHĐCĐ thông qua vốn điều lệ thực góp của Công ty và cơ cấu vốn góp sau khi tăng vốn.



2. Cơ cấu tổ chức công ty

2.1. Sơ đồ:



2.2. Diễn giải sơ đồ

❖ Đại hội đồng cổ đông

ĐHĐCĐ gồm tất cả các cổ đông có quyền biểu quyết và là cơ quan có thẩm quyền cao nhất của Công ty, có quyền quyết định những vấn đề thuộc nhiệm vụ và quyền hạn được điều lệ công ty và pháp luật liên quan quy định:

- Thông qua định hướng phát triển công ty;
- Tỷ lệ trả cổ tức hàng năm;
- Thông qua báo cáo tài chính hàng năm;
- Bầu và bãi miễn HĐQT, BKS;
- Bổ sung và sửa đổi điều lệ; quyết định loại và số lượng cổ phần phát hành;
- Tổ chức lại và giải thể Công ty.

❖ Hội đồng quản trị

Hội đồng quản trị là cơ quan quản trị của Công ty có 05 thành viên, có toàn quyền nhân danh Công ty để quyết định các vấn đề liên quan đến mục đích, quyền lợi của Công ty, trừ những vấn đề thuộc thẩm quyền Đại hội đồng cổ đông. HĐQT có các quyền sau:

- Quyết định cơ cấu tổ chức, bộ máy của Công ty.
- Quyết định chiến lược đầu tư, phát triển của Công ty trên cơ sở các mục đích chiến lược do ĐHĐCĐ thông qua.
- Bổ nhiệm, miễn nhiệm, cách chức, giám sát hoạt động của Ban giám đốc.
- Kiến nghị sửa đổi bổ sung Điều lệ, báo cáo tình hình kinh doanh hàng năm, Báo cáo tài chính, quyết toán năm, phương án phân phối lợi nhuận và phương hướng phát triển, kế hoạch phát triển sản xuất kinh doanh và ngân sách hàng năm trình ĐHĐCĐ.
- Triệu tập, chỉ đạo chuẩn bị nội dung và chương trình cho các cuộc họp ĐHĐCĐ.
- Đề xuất việc tái cơ cấu lại hoặc giải thể Công ty.
- Các quyền khác được quy định tại Điều lệ.

❖ Ban kiểm soát

Ban kiểm soát do Đại hội đồng cổ đông bầu ra gồm 03 thành viên, thay mặt cổ đông để kiểm soát mọi hoạt động quản trị và điều hành sản xuất kinh doanh của Công ty. BKS chịu trách nhiệm trước ĐHĐCĐ và Pháp luật về những công việc thực hiện theo quyền và nghĩa vụ như:

- Kiểm tra sổ sách kế toán và các Báo cáo tài chính của Công ty, kiểm tra tính hợp lý, hợp pháp của các hoạt động sản xuất kinh doanh và tài chính Công ty, kiểm tra việc thực hiện các nghị quyết, quyết định của HĐQT.
- Trình ĐHĐCĐ báo cáo thẩm tra các báo cáo tài chính của Công ty, đồng thời có quyền trình bày ý kiến độc lập của mình về kết quả thẩm tra các vấn đề liên quan tới hoạt động kinh doanh, hoạt động của HĐQT và Ban giám đốc.



- Yêu cầu HĐQT triệu tập ĐHĐCĐ bất thường trong trường hợp xét thấy cần thiết.
- Các quyền khác được quy định tại Điều lệ.

❖ **Ban Giám đốc**

Giám đốc (Tổng Giám đốc) Công ty do Hội đồng quản trị bổ nhiệm, chịu sự giám sát của Hội đồng quản trị và chịu trách nhiệm trước Đại hội đồng cổ đông, Hội đồng quản trị và trước Pháp luật về việc thực hiện các quyền và nhiệm vụ được giao. Phó Giám đốc (Phó Tổng Giám đốc) Công ty có trách nhiệm hỗ trợ Giám đốc (Tổng giám đốc) điều hành hoạt động sản xuất kinh doanh của Công ty. Ban giám đốc có nhiệm vụ:

- Tổ chức điều hành, quản lý mọi hoạt động sản xuất kinh doanh của Công ty theo nghị quyết của ĐHĐCĐ, quyết định của HĐQT, Điều lệ Công ty và tuân thủ Pháp luật.
- Xây dựng và trình HĐQT các quy chế quản lý điều hành nội bộ, kế hoạch sản xuất kinh doanh, kế hoạch tài chính hàng năm và dài hạn của Công ty.
- Đề nghị HĐQT quyết định bổ nhiệm, miễn nhiệm, khen thưởng, kỷ luật đối với Phó Giám đốc, Kế toán trưởng.
- Ký kết, thực hiện các hợp đồng theo quy định của Pháp luật.
- Báo cáo HĐQT về tình hình hoạt động, kết quả sản xuất kinh doanh, chịu trách nhiệm trước ĐHĐCĐ, HĐQT và Pháp luật về những sai phạm gây tổn thất cho Công ty.
- Thực hiện các nghị quyết của HĐQT và ĐHĐCĐ, kế hoạch kinh doanh và kế hoạch đầu tư của Công ty đã được HĐQT và ĐHĐCĐ thông qua.
- Các nhiệm vụ khác được quy định tại Điều lệ.

❖ **Chức năng các phòng ban**

➤ ***Phòng Kế hoạch – Kinh doanh***

Phòng Kế hoạch – Kinh doanh có các nhiệm vụ và chức năng sau:

- Tổ chức xây dựng các kế hoạch kinh doanh và tham mưu cho Hội đồng Quản Trị cũng như Ban Giám đốc định hướng phát triển trong trung và dài hạn của Công ty. Trên cơ sở kế hoạch kinh doanh của từng phòng ban, từng đơn vị, phòng sẽ lập kế hoạch kinh doanh tổng thể trong từng quý, từng năm để trình Ban Giám đốc xem xét phê duyệt.
- Nghiên cứu, điều tra thị trường, xây dựng chính sách giá, tổ chức mạng lưới, thông tin quảng cáo tiếp thị sản phẩm dịch vụ.
- Báo cáo tình hình tổ chức thông tin quảng cáo tiếp thị, điều tra thị trường, xây dựng chính sách giá, báo cáo tình hình sản xuất kinh doanh.

➤ ***Phòng Tài chính kế toán***

Phòng Tài chính kế toán có các nhiệm vụ và chức năng sau:

- Tổng hợp, ghi chép lại các số liệu, tình hình tài chính của Công ty; báo cáo trực tiếp lên Ban Giám đốc; thông qua tình hình tài chính giúp Giám đốc chỉ đạo hoạt động sản xuất kinh doanh của Công ty;



- Thực hiện chế độ báo cáo theo định kỳ, thực hiện tốt các yêu cầu kiểm toán, thanh tra tài chính của các cấp có thẩm quyền.
- Phản ánh chính xác, trung thực, đầy đủ, kịp thời, rõ ràng và dễ hiểu toàn diện các mặt hoạt động sản xuất kinh doanh của Công ty trên nguyên tắc kế toán độc lập về nghiệp vụ.
- Đề xuất những biện pháp điều chỉnh, xử lý kịp thời những sai lệch trong hoạt động kinh doanh và quản lý tài chính.
- Phân tích tình hình tài chính, tham mưu những biện pháp cho kế hoạch tài chính của Ban Giám đốc.

➤ **Phòng Phát triển sản phẩm dịch vụ**

Phòng Phát triển sản phẩm dịch vụ có các nhiệm vụ và chức năng sau:

- Quản lý quy trình chế biến thực phẩm.
- Quản lý công tác an toàn lao động.
- Quản lý chất lượng an toàn vệ sinh thực phẩm và chất lượng dịch vụ.
- Tham mưu cho Giám đốc về công tác kế hoạch sản xuất và kế hoạch đầu tư.
- Theo dõi tình hình thực hiện kế hoạch sản xuất, đề ra biện pháp nhằm thực hiện kế hoạch sản xuất.

➤ **Phòng Hành chính tổng hợp**

Phòng Hành chính tổng hợp có các nhiệm vụ và chức năng sau:

- Xây dựng cơ cấu tổ chức bộ máy Công ty, xây dựng kế hoạch đào tạo bồi dưỡng, nâng cao trình độ chuyên môn nghiệp vụ, tay nghề cho CBCNV; thực hiện chính sách, chế độ tiền lương và các chế độ khác đối với người lao động; quản lý, điều hành công tác hành chính của Công ty.
- Xây dựng nội quy, quy chế, quy định quản lý nội bộ trong Công ty.
- Tham mưu cho Giám đốc việc bố trí, sắp xếp lao động các phòng ban của Công ty cho phù hợp với tính chất công việc phù hợp với luật lao động được nhà nước ban hành.
- Quản lý, lưu trữ hồ sơ của cán bộ công nhân viên, giải quyết những vấn đề phát sinh về quyền lợi cũng như chính sách của người lao động trong quá khứ và hiện tại.
- Phòng thực hiện các chức năng và điều hành mọi hoạt động theo sự chỉ đạo, quản lý trực tiếp của Ban Giám đốc Công ty.

3. Danh sách cổ đông sáng lập, cổ đông nắm giữ từ trên 5% vốn cổ phần của Công ty và cơ cấu cổ đông của Công ty tính đến ngày 12/11/2015

3.1. Cơ cấu cổ đông của Công ty đến thời điểm ngày 12/11/2015

Bảng 1

STT	Cổ đông	Số lượng cổ đông	Số lượng cổ phiếu	Giá trị (VND)	Tỷ trọng (%)
I	Cổ đông trong nước	113	3.500.000	35.000.000.000	100



1	Tổ chức	1	50.000	500.000.000	1,43
2	Cá nhân	112	3.450.000	34.500.000.000	98,57
II	Cổ đông nước ngoài	0	-	-	-
1	Tổ chức	0	-	-	-
2	Cá nhân	0	-	-	-
	Tổng cộng	113	3.500.000	35.000.000.000	100

(Nguồn: Sổ cổ đông Công ty cổ phần Suất ăn công nghiệp Atesco tại ngày 12/11/2015)

3.2. Danh sách cổ đông sáng lập

Khi tiến hành chuyển đổi loại hình doanh nghiệp từ công ty TNHH sang công ty cổ phần, Công ty đã không đăng ký cổ đông sáng lập.

3.3. Danh sách cổ đông nắm giữ từ 5% vốn cổ phần tại ngày 12/11/2015

Bảng 2

Stt	Tên cổ đông	Địa chỉ	Số CMND	Số lượng CP Sở hữu	Tỷ lệ sở hữu (%)
1	Phạm Anh Tuấn	Số 9, tổ 22, phường Phương Liên, quận Đống Đa, thành phố Hà Nội	001071000 591	678.800	19,39
2	Nguyễn Thanh Mai	Số 9, tổ 22, phường Phương Liên, quận Đống Đa, thành phố Hà Nội	011500907	630.000	18,00
3	Nguyễn Mạnh Cường	Số 408 Nguyễn Khoái, Vĩnh Tuy, HBT, Hà Nội	001075000 762	505.000	14,43
Tổng Cộng				1.813.800	51,82

(Nguồn: Sổ cổ đông Công ty cổ phần Suất ăn công nghiệp Atesco tại ngày 12/11/2015)

4. Danh sách những công ty mẹ và công ty con, những công ty mà CTCP Suất ăn Công nghiệp Atesco đang nắm giữ quyền kiểm soát hoặc quyền chi phối, những công ty nắm quyền kiểm soát hoặc cổ phần chi phối đối với Công ty.

4.1. Danh sách công ty mẹ

Không có

4.2. Danh sách công ty con

Không có

5. Hoạt động kinh doanh

Hoạt động chính của Công ty cổ phần Suất ăn công nghiệp Atesco bao gồm: Kinh doanh dịch vụ nhà hàng khách sạn và lưu trú (Khách sạn The Time, và Trung tâm hội nghị Cung

Văn Quán – Hà Nội); Cung ứng suất ăn công nghiệp (Khu công nghiệp Đại An – Hải Dương); và Kinh doanh bất động sản với dự án xây dựng “Khu biệt thự, căn hộ cao cấp Mùa Thu” tại Khu kinh tế Dung Quất – Quảng Ngãi, cụ thể: cho thuê ngắn hạn và trung hạn các căn trung cư cao cấp và căn biệt thự trong khu dự án để phục vụ cho hoạt động du lịch nghỉ dưỡng khu vực ven biển Khu kinh tế Dung Quất.

➤ **Khách sạn The Time**

- Địa chỉ: 15A Hàng Than, Quận Hoàn Kiếm - Hà Nội.
- Diện tích đất là: 164 m², và tổng diện tích xây dựng là: 725 m².
- Tọa lạc ở khu phố cổ 36 phố phường Hà Nội, ngay trên phố Hàng Than, khách sạn 3 sao The Time với hơn 30 phòng cao cấp cung cấp cho các khách hàng chỗ nghỉ ngơi, làm việc khi lưu trú tại Thủ đô. Khách sạn The Time được Công ty đưa vào sử dụng và khai thác từ năm 2009 cho đến nay.
- Ngày 29/12/2008, Công ty cổ phần Suất ăn công nghiệp Atesco (tiền thân là công ty TNHH Thương mại và dịch vụ giải trí Mùa Thu) đã ký kết hợp đồng với Văn phòng Thành ủy Hà Nội để thuê nhà số 13 (nay là số 15) Hàng Than, Ba Đình, Hà Nội, nay là khách sạn The Time. Ngày 30/12/2011, căn cứ Quyết định số 106-QĐ/VPTU của Văn phòng Thành ủy Hà Nội về việc ủy quyền cho Công ty TNHH MTV Dịch vụ Du lịch và Thương mại Hồng Hà quản lý, kinh doanh cho thuê địa điểm trên, Công ty cổ phần Suất ăn Công nghiệp Atesco đã ký Phụ lục số 01/PLHĐ-HH/2011 với Công ty TNHH MTV Dịch vụ Du lịch và Thương mại Hoàng Hà, với thời hạn thuê là 10 năm.
- Một vài hình ảnh về khách sạn:





➤ ***Trung tâm Hội nghị Cung Văn Quán***

- Địa chỉ: Đường Chiến Thắng, Khu đô thị Văn Quán, Hà Đông, Hà Nội
- Rộng tới 3.069 m², với hội trường lớn, có sức chứa 2.000 khách, tọa lạc ngay trung tâm khu đô thị Văn Quán, là địa điểm lý tưởng để tổ chức các sự kiện, hội nghị, tiệc cưới. Trung tâm hội nghị Cung Văn Quán được Công ty đưa vào sử dụng, khai thác kể từ năm 2013.
- Ngày 26/09/2013, Công ty cổ phần Suất ăn công nghiệp Atesco (tiền thân là công ty TNHH Thương mại và dịch vụ giải trí Mùa Thu) đã ký kết Hợp đồng Liên Kết dịch vụ Phục vụ Đào tạo số 06/2013/HDLK với Học viện an ninh nhân dân, với nội dung liên kết: Công ty Atesco sẽ giúp Học viện phục vụ dịch vụ ăn uống cho học viên của học viện, cùng với đó, học viện sẽ cho Công ty thuê lại mặt bằng của mình tại địa chỉ: Km 9 đường Nguyễn Trãi, phường Văn Quán, quận Hà Đông, Hà Nội. Chi phí thuê ưu đãi trong vòng 2 năm đầu tiên.
- Một vài hình ảnh về trung tâm:





➤ ***Khu bếp ăn công nghiệp Sumidenso – Hải Dương***

- Địa chỉ: Khu công nghiệp Đại An, Hải Dương
- Năm 2006, Atesco ký hợp đồng về cung cấp suất ăn công nghiệp đầu tiên với Công ty TNHH Sumidenso Việt Nam và trong suốt giai đoạn từ 2010 cho tới nay, Atesco vẫn luôn là nhà cung cấp suất ăn công nghiệp duy nhất cho Sumidenso với số lượng từ 1.500 – 2.000 suất ăn mỗi ngày. Ngoài ra, Công ty còn cung ứng suất ăn cho một số đơn vị hành chính sự nghiệp và đơn vị kinh doanh khác, như: Học viện An ninh nhân dân; Tổng công ty cổ phần bảo hiểm quân đội, Tập đoàn viễn thông quân đội,... Tổng số lượng suất ăn cung ứng ra thị trường ước tính khoảng 3.000 suất/ ngày.
- Một vài hình ảnh tại Bếp ăn Sumidenso – Hải Dương:





➤ ***Khu biệt thự nghỉ dưỡng, căn hộ cao cấp Mùa Thu***

- Địa điểm: Xã Bình Hải, huyện Bình Sơn, khu kinh tế Dung Quất, Quảng Ngãi
- Năm 2008, Công ty cổ phần Suất ăn công nghiệp Atesco (tiền thân là Công ty TNHH thương mại và dịch vụ giải trí Mùa Thu) được cấp giấy chứng nhận đầu tư điều chỉnh lần thứ 1 từ Ban quản lý KKT Dung Quất cho Dự án Khu biệt thự, căn hộ cao cấp Mùa Thu, với thời gian thuê đất là 69 năm. Trong những năm tiếp theo, Công ty tiến hành các khâu khảo sát, thăm dò địa chất, giải phóng mặt bằng,... Tháng 9 năm 2014, Công ty thực hiện ký kết hợp đồng tư vấn xây dựng và thiết kế với Công ty TNHH kiến trúc nội thất Đại Dương (Đồng Hới, Quảng Bình) với tổng trị giá hợp đồng là 9 tỷ đồng. Hiện nay, công ty đã tiến hành xong các công tác chuẩn bị ban đầu, thực hiện mua các vật liệu xây dựng như xi măng, sắt thép,... để đẩy nhanh tiến độ xây dựng. Với tổng mức vốn đầu tư lớn, dự kiến lên đến hơn 369 tỷ, doanh nghiệp đã lên kế hoạch sử dụng vốn đầu tư cho các phân kỳ cụ thể theo từng năm và dự kiến sẽ hoàn thành toàn bộ dự án vào năm 2020.
- Tổng mức đầu tư: 369 tỷ đồng (chưa bao gồm: chi phí dự phòng, lãi suất vay, và thuế)
- Tổng diện tích: 44.470 m² trong đó tổng diện tích nhà ở là 17.750 m² bao gồm: 3 căn hộ loại A có diện tích 200 m², 47 căn loại B có diện tích 110 m², 70 căn loại C có diện tích 100 m², 30 căn loại D có diện tích 90 m², và 12 căn biệt thự với diện tích khu đất là 150 m².
- Ngoài ra, Khu biệt thự nghỉ dưỡng và căn hộ cao cấp còn bao gồm: 1 nhà hàng hải sản, 1 nhà hàng Châu Âu, 1 khu tổ chức tiệc ngoài trời, 1 bể bơi chung, và các công trình công cộng khác có diện tích lên tới 39.390 m².
- Một số hình ảnh của khu biệt thự nghỉ dưỡng, căn hộ cao cấp Mùa Thu:



**5.1. Sản lượng sản phẩm, giá trị dịch vụ qua các năm****Cơ cấu doanh thu thuần từng loại sản phẩm và dịch vụ
2014 và 2015**

Bảng 3

ĐVT: đồng

Stt	Chỉ tiêu	Năm 2014				Năm 2015	%/ Tổng doanh thu thuần
		Giai đoạn 01/01 – 28/07 (TNHH)	%/ Tổng doanh thu thuần	Giai đoạn 29/07 – 31/12 (CTCP)	%/ Tổng doanh thu thuần		
1	Doanh thu nhà hàng, khách sạn	5.747.025.243	40,70	22.010.136.653	80,05	44.303.992.711	77,51
2	Doanh thu suất ăn CN	8.069.258.750	57,15	5.340.971.200	19,42	12.858.090.900	22,49
3	Doanh thu khác	303.900.160	2,15	144.788.696	0,53	-	-
Tổng doanh thu thuần		14.120.184.153	100%	27.495.896.549	100%	57.162.083.611	100%

(Nguồn: BCTC kiểm toán 2 giai đoạn năm 2014 và BCTC kiểm toán năm 2015 của Atesco)

Năm 2014, nhờ có sự cơ cấu về bộ máy quản lý điều hành trong quá trình chuyển đổi loại hình doanh nghiệp từ TNHH sang cổ phần, Công ty đã có những bước tiến lớn trong hoạt động sản xuất kinh doanh (doanh thu thuần 5 tháng cuối năm 2014 tăng 94,73% so với doanh thu 7 tháng đầu năm). Đặc biệt, đối với mảng khách sạn nhà hàng, Công ty đã tiến hành tu sửa lại cơ sở vật chất, chỉnh trang mặt tiền của Khách sạn The Time và Nhà hàng Cung Văn Quán, nhằm phục vụ tốt nhất nhu cầu của lượng khách hàng hiện tại và thu hút thêm khách hàng tiềm năng. Tính riêng 5 tháng cuối năm 2014, doanh thu của mảng nhà hàng khách sạn đã đạt hơn 22 tỷ đồng, gần gấp 4 lần so với doanh thu của mảng hoạt động này trong 7 tháng đầu năm, và chiếm tới 80,05% tổng doanh thu thuần của Công ty trong giai đoạn này. Doanh thu từ suất ăn công nghiệp có giảm giữa 2 giai đoạn với mức 33,81%, một phần là do thời gian hoạt động TNHH dài hơn 2 tháng so với giai đoạn CTCP, phần khác là do sự cắt giảm công nhân lao động của một số khách hàng, dẫn đến nhu cầu về số lượng suất ăn cung ứng cũng giảm theo. Năm 2014, Công ty chủ động tiến hành cắt giảm các lĩnh vực kinh doanh không phải là thế mạnh như cho thuê xe, và vận chuyển hành khách, để tập trung vào lĩnh vực cung ứng dịch vụ ăn uống, nhà hàng khách sạn, và đặc biệt là cung ứng dịch vụ suất ăn công



nghiệp, theo đúng định hướng phát triển đã đề ra, cho nên, doanh thu khác chiếm tỷ lệ rất nhỏ và có xu hướng giảm trong tổng doanh thu thuần của Công ty (7 tháng đầu năm 2014, chiếm 2,15%, đến 5 tháng cuối năm chỉ chiếm 0,53%).

Năm 2015, với đà phát triển mạnh dựa trên những sự thay đổi và cải tiến mới trong cơ sở hạ tầng và phương thức quản lý, doanh thu thuần nói chung và doanh thu từng mảng hoạt động nói riêng có những bước nhảy vọt. Doanh thu thuần 2015 đạt trên 57 tỷ đồng, vượt qua doanh thu thuần cả năm 2014 (cộng cả doanh thu thuần giai đoạn TNHH và giai đoạn cổ phần chỉ khoảng 41,6 tỷ), trong đó, mảng nhà hàng khách sạn vẫn giữ vai trò chủ đạo, đóng góp tới 77,51% vào tổng doanh thu thuần của Công ty; tiếp theo là doanh thu từ mảng suất ăn công nghiệp với 22,49%; doanh thu từ cho thuê xe và doanh thu khác bằng 0. Như vậy tỷ trọng doanh thu thuần của các mảng hoạt động đang có sự điều chỉnh dần dần giữa hoạt động bán hàng, khách sạn và hoạt động cung ứng suất ăn công nghiệp, phù hợp với định hướng phát triển của ban lãnh đạo Công ty đã đặt ra.

Cơ cấu lợi nhuận gộp 2014 và 2015

Bảng 4

Đơn vị: đồng

Stt	Chỉ tiêu	Năm 2014				Năm 2015	
		Giá trị (giai đoạn 01/01 – 28/07)	Lợi nhuận gộp/ Tổng DTT (%)	Giá trị (giai đoạn 29/07 – 31/12)	Lợi nhuận gộp/ Tổng DTT (%)	Giá trị	Lợi nhuận gộp/ Tổng DTT (%)
1	Lợi nhuận nhà hàng, khách sạn	(676.018.7 51)	(4,79)	4.899.540. 439	17,82	9.416.858. 954	16,47
2	Lợi nhuận suất ăn CN	3.269.956. 414	23,16	1.750.933. 800	6,37	1.263.279. 965	2,21
3	Lợi nhuận cho thuê xe	233.995.1 96	1,66	83.169.16 9	0,30	-	-
Tổng cộng		2.827.932. 859	20,03	6.733.643. 408	24,49	10.680.138 .919	18,68

(Nguồn: BCTC kiểm toán 2 giai đoạn năm 2014 và BCTC kiểm toán năm 2015 của Atesco)

6 tháng cuối năm 2014, lợi nhuận gộp của Công ty đạt trên 6,7 tỷ đồng, bằng 24,49% tổng doanh thu thuần, mảng nhà hàng khách sạn vẫn là mảng đóng góp lớn nhất với tỷ lệ 72,76% tổng lợi nhuận gộp của Công ty, mặc dù trong 7 tháng đầu năm, con số này là âm 676 triệu đồng. Điều này thể hiện tính hiệu quả của phương thức quản lý, điều hành và sự đầu tư đổi mới của Ban lãnh đạo. Đi kèm với việc giảm doanh thu trong hoạt động cung ứng suất ăn công nghiệp, lợi nhuận gộp của mảng này cũng giảm gần 1,5 tỷ đồng, mà nguyên nhân chính



là sự tăng giá của các nguyên nhiên liệu đầu vào cho hoạt động này. Bên cạnh đó, do chủ động tiến hành cắt giảm các lĩnh vực kinh doanh không phải là thế mạnh như cho thuê xe, và vận chuyển hành khách, nên mảng hoạt động này cũng không đóng góp được nhiều vào tổng lợi nhuận gộp.

Tương tự doanh thu thuần, trong năm 2015, lợi nhuận gộp của Công ty cũng tăng cao hơn so với cả năm 2014, đạt 10,6 tỷ đồng, trong đó lợi nhuận gộp từ mảng nhà hàng và khách sạn đạt hơn 9,4 tỷ đồng, hơn gấp đôi lợi nhuận gộp của mảng này của năm liền trước (hơn 4,2 tỷ đồng), chiếm trên 88,17% tổng lợi nhuận gộp của Công ty. Lợi nhuận gộp từ hoạt động suất ăn công nghiệp trong năm 2015 chỉ đạt 1,26 tỷ đồng, giảm mạnh so với năm 2014 cả về giá trị và tỷ trọng, nguyên nhân là do doanh thu thuần của hoạt động cung ứng suất ăn công nghiệp của Công ty sụt giảm, cùng với đó là ảnh hưởng từ biến động giá của nguyên nhiên liệu đầu vào trong thời gian cuối năm như giá gas, thịt, cá, rau củ quả.

5.2. Nguyên vật liệu, các yếu tố đầu vào

❖ Nguyên vật liệu, các yếu tố đầu vào chủ yếu

Hoạt động chính của Atesco là kinh doanh dịch vụ nhà hàng, khách sạn và cung ứng suất ăn công nghiệp vì vậy, yếu tố đầu vào chủ yếu của Công ty là thực phẩm như hải sản, thịt gia súc, gia cầm, rau củ, trái cây... Các nguyên liệu sau khi mua về đều được xử lý kỹ lưỡng trước khi đưa vào chế biến để đảm bảo vệ sinh an toàn thực phẩm. Bên cạnh đó, đối với hoạt động kinh doanh dịch vụ lưu trú – khách sạn, yếu tố đầu vào còn bao gồm các sản phẩm phụ trợ, được sử dụng cho các phòng nghỉ như kem đánh răng, xà bông, dầu gội,... Những sản phẩm phụ trợ này đều được Doanh nghiệp lựa chọn và nhập từ các công ty có uy tín trên địa bàn Hà Nội nhằm đảm bảo chất lượng và nguồn gốc xuất xứ.

❖ Sự ổn định của các nguồn cung cấp

Lợi thế của Atesco là hoạt động kinh doanh dịch vụ ăn uống trên địa bàn Hà Nội và Hải Dương đều là các tỉnh phía Bắc có hệ thống thực phẩm đa dạng và phong phú. Với đội ngũ đầu bếp giàu kinh nghiệm và sáng tạo, Công ty luôn tận dụng lợi thế trên để xây dựng những thực đơn giàu dinh dưỡng và liên tục thay đổi tạo sự ngon miệng cho khách hàng, đồng thời hạn chế những ảnh hưởng khi nguyên liệu đầu vào khan hiếm hoặc trái mùa. Đối với các sản phẩm phụ trợ sử dụng cho phòng nghỉ như kem đánh răng, bàn chải đánh răng, xà bông, dầu gội..., các mặt hàng này được cung ứng bởi các công ty đóng trên địa bàn Hà Nội và có tính ổn định cao.

Danh sách một số nhà cung cấp vật tư, nhiên liệu cho Công ty

Bảng 5

Stt	Tên nhà cung cấp	Địa chỉ	Sản phẩm cung cấp
1	Công ty cổ phần KHH FOOD Việt Nam	Xóm ngoài, Uy Nỗ, Đông Anh, Hà Nội	Gạo



2	Công ty TNHH Gas Venus	Số 27, ngõ 172 Ngọc Hà, phường Ngọc Hà, Ba Đình, Hà Nội	Gas
3	Công ty TNHH Metro Cash & Carry Việt Nam – Chi nhánh Hà Nội	Hà Nội	Thực phẩm
4	Công ty TNHH Quang Linh Hưng Yên	Đội 5, thôn An Chiểu II, xã Liên Phương, thành phố Hưng Yên, Hưng Yên	Thực phẩm
5	Công ty TNHH TM và DV Hưng Đại Bồi	Xóm Chợ, thôn Song Khê, xã Tam Hưng, Thanh Oai, Hà Nội	Đồ uống
6	Công ty TNHH thương mại và dịch vụ Hải Cúc	Số nhà 44, ngõ 132, tổ 24 phố Khương Trung, phường Khương Trung, Thanh Xuân, Hà Nội	Đồ uống
7	Chi nhánh công ty TNHH nước giải khát Coca-Cola	KM 17, Quốc lộ 1A, xã Duyên Thái, huyện Thường Tín, Hà Nội	Đồ uống
8	Công ty CP điện khí Trường Thành	Số 21 Phố Huỳnh Thúc Kháng, Láng Hạ, Đống Đa, Hà Nội	Gas
9	Công ty TNHH MTV Quang Triển	Thôn Tiên, TT Lai Cách, huyện Cẩm Giàng, Hải Dương	Bánh mì sữa

(Nguồn: Công ty Cổ phần Suất ăn Công nghiệp Atesco)

❖ Ảnh hưởng của giá cả nguyên vật liệu tới doanh thu, lợi nhuận

Sự biến động của giá cả nguyên nhiên vật liệu có ảnh hưởng rất lớn đến tất cả hoạt động sản xuất kinh doanh nói chung, và bài toán cân đo giữa doanh thu và lợi nhuận khi giá cả đầu vào biến động luôn là bài toán khó đối với mỗi nhà quản trị. Chính vì vậy, việc hạn chế rủi ro biến động giá cả các nguyên vật liệu đầu vào bao gồm: lương thực – thực phẩm, gas, và các sản phẩm phụ trợ khác được ban lãnh đạo Công ty đặt lên hàng đầu. Khi các nguyên vật liệu đầu vào tăng giá sẽ dẫn đến 2 hệ quả: 1 là Doanh nghiệp phải chấp nhận giảm lợi nhuận trên một đơn vị sản phẩm để giữ giá cả sản phẩm – dịch vụ đầu ra, 2 là Doanh nghiệp sẽ giữ mức lợi nhuận đạt được trên một đơn vị sản phẩm nhưng phải đánh đổi lấy việc tăng giá cả đối với khách hàng. Ở trường hợp đầu tiên, doanh thu của Công ty sẽ được đảm bảo, thậm chí có thể tăng lên do các đối thủ cạnh tranh có động thái điều chỉnh giá tăng cao hơn, và khách hàng lựa chọn nơi có giá cả rẻ hơn. Ở trường hợp còn lại, việc tăng giá sản phẩm – dịch vụ với chất lượng không đổi có tác động tiêu cực tới việc thu hút và duy trì lượng khách hàng.

5.3. Chi phí sản xuất kinh doanh

❖ Tỷ trọng chi phí của Công ty qua các năm:

Tỷ trọng các chi phí của Công ty qua các năm

Bảng 6

Đơn vị: đồng

Stt	Chỉ tiêu	Năm 2014				Năm 2015	
		01/01 – 28/07		29/07 – 31/12		Giá trị	Tỷ lệ/
		Giá trị	Tỷ lệ/	Giá trị	Tỷ lệ/		



		(đồng)	DTT %	(đồng)	DTT %	(đồng)	DTT %
1	Giá vốn bán hàng	11.292.251.294	79,96	20.762.253.141	75,50	46.481.944.692	81,30
2	Chi phí bán hàng	-	-	1.373.270.607	5,00	2.311.542.102	4,05
3	Chi phí QLDN	1.861.448.958	13,18	671.171.932	2,44	3.409.942.205	5,97
4	Chi phí tài chính	967.892.072	6,86	456.836.173	1,66	825.561.433	1,44
Tổng cộng		14.121.592.324	100,0	23.263.531.853	84,60	53.028.990.432	92,76

(Nguồn: BCTC kiểm toán 2 giai đoạn năm 2014 và BCTC kiểm toán năm 2015 của Atesco)

Năm 2014, hiệu quả hoạt động sản xuất kinh doanh được cải thiện rõ rệt, thể hiện thông qua tỷ trọng chi phí trong tổng doanh thu thuần. Tổng các loại chi phí trong quá trình sản xuất kinh doanh dưới hình thức cổ phần chỉ chiếm 84,6% tổng doanh thu thuần trong giai đoạn này, trong khi đó, con số này là 100% trong giai đoạn 7 tháng đầu năm. Tỷ lệ phần trăm trên doanh thu thuần của giá vốn hàng bán trong 5 tháng cuối năm chỉ là 75,5%, so với 79,96% của giai đoạn trước. Nhờ việc áp dụng chính sách tinh gọn bộ máy quản lý, nên tỷ lệ chi phí quản lý giảm hơn qua các giai đoạn, tỷ trọng trên doanh thu thuần giảm 13,18% trong 7 tháng đầu năm 2014 xuống còn 2,44% trong 5 tháng cuối năm. Bên cạnh đó, Công ty cũng chú trọng làm lành mạnh tình hình tài chính, sử dụng vốn tự có, vốn góp của cổ đông và đối tác là chính, giảm vốn vay, giảm thiểu chi phí tài chính của Doanh nghiệp từ 6,85% của tổng doanh thu thuần trong giai đoạn đầu năm xuống còn 1,66% ở giai đoạn cuối năm.

Trong năm 2015, giá vốn hàng bán chiếm 81,3% doanh thu thuần, cao hơn so với những giai đoạn kinh doanh trước của Công ty, nguyên nhân là do biến động giá của các nguyên liệu đầu vào thiết yếu như gas, lương thực và thực phẩm sạch. Mặc dù tiến hành việc tinh lọc bộ máy quản lý, nhưng chi phí quản lý doanh nghiệp năm 2015 tăng đột biến hơn so với năm 2014 (tăng 34,64%), chiếm 5,97% tổng doanh thu thuần. Việc đẩy mạnh hoạt động sản xuất kinh doanh, giúp doanh thu thuần của Doanh nghiệp tăng cao, cũng chính là nguyên nhân khiến các chi phí về bán hàng và chi phí quản lý tăng lên so với năm 2014. Chi phí tài chính 2015 của Công ty giảm hơn so với năm 2014 là do các chính sách khuyến khích vay của các ngân hàng thương mại trong năm vừa qua giúp cho lãi suất vay giảm xuống so với năm 2014. Tỷ trọng của tổng chi phí trên tổng doanh thu thuần năm 2015 là 92,76%, vẫn ở mức khá nếu so sánh với các doanh nghiệp cùng ngành.

❖ Chính sách quản lý chi phí:

Công ty đang tiếp tục tiến hành kiện toàn lại bộ máy tổ chức và hoạt động theo hướng tinh gọn các phòng ban, chuyên môn hóa các công đoạn sản xuất, thi công để giảm thiểu chi phí và nâng cao hiệu quả hoạt động. Ngoài ra, Ban lãnh đạo Công ty cũng quán triệt tinh thần tiết kiệm trong lao động sản xuất tới từng cán bộ công nhân viên nhằm mục đích giảm định



mức tiêu hao nhiên liệu, năng lượng trong lao động sản xuất để nâng cao hiệu quả hoạt động sản xuất kinh doanh của Công ty.

5.4. Trình độ công nghệ

Trong lĩnh vực kinh doanh nhà hàng và cung ứng suất ăn công nghiệp, nhằm đảm bảo tối ưu chất lượng sản phẩm, Atesco đã đầu tư hệ thống tủ lạnh dự trữ, tủ đông bảo quản thực phẩm và hệ thống bếp nấu, tủ cơm công nghiệp hiện đại đáp ứng tốt các yêu cầu về khối lượng công việc (số lượng suất ăn công nghiệp) và thời gian (đúng giờ, không ảnh hưởng tới thời gian sản xuất, hoạt động khác của các cơ sở).

Trong lĩnh vực khách sạn, Công ty đã thực hiện cải tạo, sửa chữa và nâng cấp trang thiết bị khách sạn The Time như lắp đặt thêm thang máy, thay hệ thống điều hòa nhiệt độ, nội thất phòng ở... với mục tiêu mang lại sự thoải mái và tiện nghi cho khách lưu trú. Các bộ phận quản lý, lễ tân, đặt phòng của khách sạn đều được trang bị hệ thống internet tốc độ cao và hệ thống mạng nội bộ giúp tiện lợi cho khách hàng trong việc đặt phòng qua internet và trao đổi thông tin giữa các phòng ban.

5.5. Tình hình nghiên cứu và phát triển sản phẩm mới

Ẩm thực là lĩnh vực luôn yêu cầu sự sáng tạo. Để liên tục gia tăng chất lượng sản phẩm và tăng tính cạnh tranh, Bếp trưởng, đầu bếp và các cán bộ quản lý Atesco thường xuyên nghiên cứu, tìm tòi, phát triển thêm nhiều món ăn mới lạ, hấp dẫn, giúp giảm giá thành mà vẫn đảm bảo lượng dinh dưỡng mà mỗi khẩu phần, suất ăn đem lại, và làm phong phú lựa chọn thực đơn cho người lao động.

Không chỉ nghiên cứu nâng cao, thay đổi khẩu phần ăn cho người lao động trong lĩnh vực suất ăn công nghiệp, ở hoạt động kinh doanh nhà hàng, Công ty cũng thường xuyên xây dựng các dịch vụ mới như tổ chức tiệc cưới, tiệc buffet, tiệc theo các chủ đề... nhằm tăng tính hấp dẫn và thu hút khách hàng.

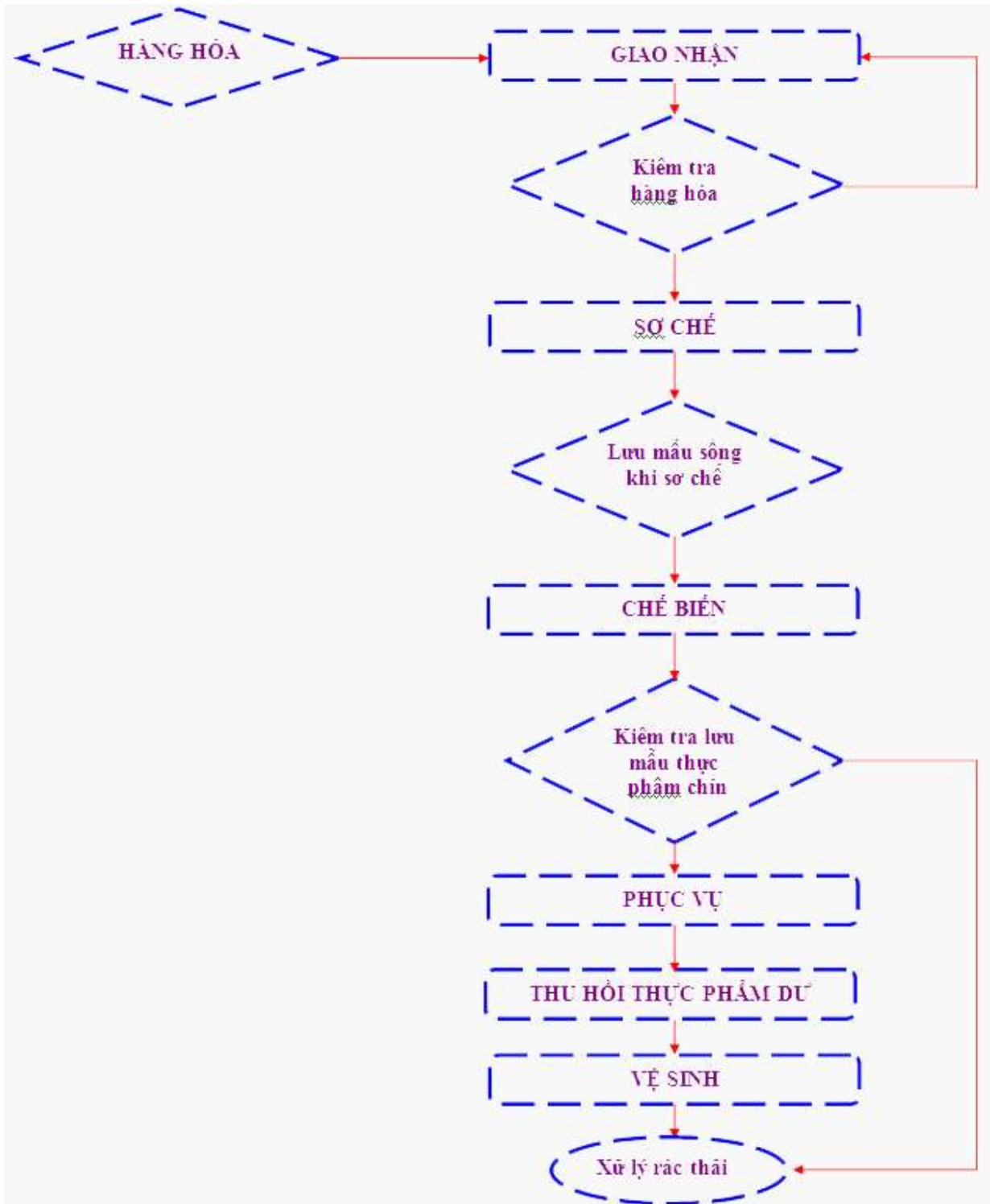
Với định hướng phát triển hơn nữa trong mảng suất ăn công nghiệp, Atesco cũng đang nghiên cứu, đánh giá và lên kế hoạch tham gia đấu thầu thêm một số bếp ăn công nghiệp ở các khu công nghiệp lớn và trong lĩnh vực hàng không.

5.6. Tình hình kiểm tra chất lượng sản phẩm/dịch vụ

Nhờ áp dụng quy trình sản xuất khép kín với hệ thống máy móc quy chuẩn nên công ty có điều kiện thuận lợi để xây dựng riêng một hệ thống kiểm tra chất lượng sản phẩm khép kín với hiệu quả cao. Công ty rất chú trọng đầu tư cho khâu quản lý, giám sát chất lượng sản phẩm từ khâu nhập nguyên vật liệu đầu vào đến khi sản phẩm được đưa đến tay khách hàng để đảm bảo chất lượng cung cấp khách hàng. Để đủ tiêu chuẩn bán ra thị trường, các sản phẩm của Công ty đều phải trải qua những công đoạn kiểm tra, giám sát sát sao.

Là doanh nghiệp hoạt động trong lĩnh vực thực phẩm, việc kiểm tra chất lượng sản phẩm dịch vụ tại Atesco là yêu cầu tối quan trọng nhằm đảm bảo chất lượng, vệ sinh an toàn thực phẩm và vệ sinh môi trường.

Việc quản lý, chế biến và phục vụ suất ăn công nghiệp tại Công ty được tiến hành theo quy trình sau (sơ đồ ở trang sau):



Kiểm soát chất lượng sản phẩm, dịch vụ được thực hiện với từng bộ phận:

- Với nhân viên quản lý là tốt nghiệp các trường Đại học, Cao đẳng, Trung cấp về du lịch và có kinh nghiệm quản lý trong sản xuất thực phẩm.
- Với nhân viên sản xuất: Nhân viên trước khi được nhận vào làm việc phải qua kỳ kiểm tra sức khỏe đủ tiêu chuẩn cho sản xuất thực phẩm, đồng thời sau khi vào làm đều được khám sức khỏe định kỳ 12 tháng. Tất cả nhân viên sản xuất đều trải qua lớp tập huấn về vệ sinh an toàn thực phẩm và được cấp chứng nhận.
- Bộ phận nhà xưởng: Bếp ăn luôn tuân thủ nguyên tắc một chiều tránh lây nhiễm chéo thực phẩm sống sang thực phẩm chín, việc kiểm soát được quản lý nhà ăn đảm nhiệm. Khu vực nhập – xuất và lưu trữ nguyên liệu thực phẩm có sổ nhật ký rõ ràng do thủ kho kiểm soát, đảm bảo hàng hóa có xuất xứ rõ ràng, hàng nhập trước xuất trước.
- Các khu vực chế biến, chia khay, phục vụ đều có nhân viên chuyên phụ trách KCS kiểm soát vệ sinh an toàn thực phẩm và thái độ phục vụ của nhân viên.

Ngày 04/11/2015, Công ty cổ phần Suất ăn công nghiệp Atesco đã được cấp giấy chứng nhận tiêu chuẩn ISO 22000:2005 về Hệ thống quản lý an toàn thực phẩm từ Tổng cục tiêu chuẩn đo lường thuộc Bộ Khoa học và Công nghệ. Theo đó, Atesco đã đạt được các tiêu chuẩn quản lý an toàn thực phẩm trong hoạt động cung cấp thực phẩm sạch; dịch vụ ăn uống và suất ăn công nghiệp; và kinh doanh nhà hàng - khách sạn. Tiêu chuẩn ISO 22000:2005 hệ thống quản lý an toàn thực phẩm nhằm đảm bảo sự liên kết chặt chẽ trong chuỗi dây chuyền cung ứng về thực phẩm được xây dựng bởi những chuyên gia và tổ chức quốc tế về lĩnh vực thực phẩm có kết hợp với những nguyên tắc của hệ thống HACCP về vệ sinh thực phẩm (Hazard Analysis and Critical Control Point - Phân tích mối nguy & kiểm soát những điểm trọng yếu trong quá trình sản xuất - chế biến thực phẩm) và với Ủy ban thực phẩm CODEX (CODEX - Cơ quan liên kết giữa Tổ chức lương nông thế giới của Liên hiệp quốc FAO (United Nations' Food and Agriculture Organization) và Tổ chức Y tế thế giới WHO (World Health Organization) để biên soạn các tiêu chuẩn về thực phẩm)

5.7. Hoạt động Marketing

Bên cạnh thực hiện tốt công tác quản lý chất lượng, số lượng sản phẩm, Công ty cũng rất chú trọng công tác quảng bá, giới thiệu sản phẩm, phân phối sản phẩm và dịch vụ một cách tốt nhất tới khách hàng. Mỗi thành viên trong công ty có nghĩa vụ quảng bá thương hiệu và sản phẩm của mình ra ngoài thị trường. Trong năm qua, Công ty đã thực hiện rất tốt hoạt động marketing theo những đặc thù riêng có của mình và đã đạt được những hiệu quả cao. Sản phẩm của Công ty đang hình thành một thương hiệu có uy tín. Hoạt động Marketing – mix của Công ty bao gồm:

a. Hoạt động xây dựng và quảng bá thương hiệu:

Giá trị của một doanh nghiệp không chỉ được thể hiện bằng doanh thu, lợi nhuận, tài sản của doanh nghiệp mà còn được thể hiện qua thương hiệu doanh nghiệp. Sau nhiều năm hoạt



động, thương hiệu Atesco đã được khẳng định và được các khách hàng ghi nhận, đặc biệt trong lĩnh vực dịch vụ nhà hàng và suất ăn công nghiệp.

b. Hoạt động quảng cáo, tiếp thị:

Công ty đã và đang tích cực quảng bá thương hiệu, uy tín của mình thông qua các kênh thông tin hiện đại để thông tin được truyền tải tới khách hàng đa dạng và chi tiết hơn. Trong lĩnh vực dịch vụ lưu trú, khách sạn The Time của Atesco đã được giới thiệu trên các website uy tín về du lịch như chudu24.com, vietnamtourism.com.vn, ivivu.com, mytour.vn và dulichvietnam.com.vn...Khách sạn cũng liên kết với các công ty du lịch, các công ty lữ hành lớn để thuận tiện hơn trong tiếp cận và quảng bá hình ảnh đến khách hàng. Trong lĩnh vực cung ứng suất ăn công nghiệp, Atesco liên tục tìm kiếm các hợp đồng mới, trong đó ưu tiên các hợp đồng cung ứng suất ăn cho các khu công nghiệp lớn, các khách hàng lớn có yêu cầu cao về chất lượng.

c. Chính sách giá cả:

Bên cạnh chất lượng, chính sách giá cả là yếu tố quyết định đến tính cạnh tranh trong lĩnh vực cung ứng suất ăn công nghiệp. Để xây dựng những thực đơn đầy đủ dưỡng chất, hợp vệ sinh và ngon miệng trong điều kiện giá cả thị trường, đặc biệt là giá lương thực thực phẩm liên tục biến động theo chiều hướng tăng là một thách thức không nhỏ với Atesco. Nhờ sự linh hoạt sáng tạo của đội ngũ cán bộ, đặc biệt là các bếp trưởng, Công ty đã xây dựng được những thực đơn vừa đảm bảo dinh dưỡng, vừa có giá hợp lý, đảm bảo tính cạnh tranh.

d. Các kênh phân phối:

Xây dựng các kênh phân phối có vai trò quan trọng trong hoạt động marketing của các doanh nghiệp trong lĩnh vực dịch vụ lưu trú. Các kênh phân phối trực tiếp (khách lẻ, khách khai thác qua mạng...) và gián tiếp (các công ty du lịch, lữ hành...) của Atesco hoạt động khá hiệu quả, đem lại cho mảng kinh doanh khách sạn lượng khách hàng ổn định, mật độ cao qua các năm.

5.8. Nhận hiệu thương mại, đăng ký phát minh sáng chế và bản quyền

Logo và nhãn hiệu của Công ty Cổ phần Suất ăn Công nghiệp Atesco:



Biểu tượng trên được Công ty thống nhất dùng làm nhãn hiệu cho các sản phẩm và dịch vụ của Công ty. Hiện nay, Logo và nhãn hiệu của công ty chưa thực hiện đăng ký bản quyền.

5.9. Một số hợp đồng lớn đã, đang thực hiện hoặc đã được ký kết trong năm 2014, 2015
Danh sách một số hợp đồng đã và đang thực hiện

Bảng 7

Stt	Đối tác	Thời gian thực hiện	Sản phẩm cung cấp	Giá trị Hợp đồng (VNĐ)
1	Công ty TNHH Thương mại và dịch vụ Bình An	07/2014 – 07/2015	Dịch vụ ăn uống và khách sạn	500.000.000
2	Tổng công ty bảo hiểm quân đội	08/2014 – 08/2015	Cung cấp suất ăn Dịch vụ ăn uống và khách sạn	4.200.000.000
3	Công ty bảo hiểm MIC Hà Nội	08/2014 – 08/2015	Dịch vụ ăn uống và khách sạn	750.000.000
4	Công ty TNHH Lê và anh em	09/2014 – 09/2015	Cung cấp suất ăn	1.100.000.000
5	Công ty CP xi măng Tân Thắng	09/2014 – 09/2015	Dịch vụ ăn uống và khách sạn	830.000.000
6	Ngân hàng TMCP Đông Nam Á	10/2014 – 10/2015	Cung cấp suất ăn	2.700.000.000
7	Công ty cổ phần truyền thông Phú Thái	10/2014 – 10/2015	Dịch vụ ăn uống và khách sạn	650.000.000
8	Tập đoàn viễn thông quân đội	12/2014 – 12/2015	Dịch vụ ăn uống và khách sạn	1.850.000.000
9	Công ty TNHH Sumidenseo Việt Nam	01/2015 – 01/2016	Cung cấp suất ăn	8.400.000.000
10	Công ty TNHH thương mại và dịch vụ du lịch Bình An	01/2015 – 01/2016	Dịch vụ ăn uống và khách sạn	1.000.000.000
11	Tổng Công ty CP bảo hiểm Quân Đội	01/2015	Tổ chức sự kiện	443.784.000
12	Công ty CP truyền thông thương mại	05/2015 – 05/2016	Dịch vụ ăn uống	500.000.000



	An Lạc			
13	Công ty TNHH Hoàng Nghĩa	05/2015 – 05/2016	Dịch vụ ăn uống và khách sạn	750.000.000
14	Ngân hàng TMCP đầu tư và phát triển Việt Nam	05/2015 – 05/2016	Cung cấp suất ăn	625.000.000
15	Công ty TNHH TVDV Giải pháp Thông Minh	05/2015	Tổ chức sự kiện	340.350.000
16	Ngân hàng TMCP dầu khí Toàn Cầu	05/2015 – 05/2016	Cung cấp suất ăn	625.000.000
17	Tổng công ty Cp bảo hiểm quân đội – Công ty bảo hiểm Mic Điện Biên Phủ	05/2015 – 05/2016	Dịch vụ ăn uống và khách sạn	750.000.000
18	Công ty TNHH kỹ thuật Sông Mã	06/2015 – 06/2016	Cung cấp suất ăn	650.000.000
19	Công ty TNHH Smile Housing	06/2015 – 06/2016	Cung cấp suất ăn	650.000.000
20	Công ty cổ phần truyền thông và thương mại TTP Hoàng Gia	06/2015 – 06/2016	Dịch vụ ăn uống và khách sạn	500.000.000
21	Tổng công ty cổ phần bảo hiểm Quân đội	06/2015 – 06/2016	Cung cấp suất ăn Dịch vụ ăn uống và khách sạn	4.200.000.000
22	Công ty TNHH ô tô Hải Âu	07/2015 – 07/2016	Dịch vụ ăn uống và khách sạn	600.000.000
23	Công ty cổ phần dịch vụ thông tin di động Miền Bắc	07/2015 – 07/2016	Dịch vụ ăn uống và khách sạn	800.000.000
24	Tổng Công ty CP bảo hiểm Quân Đội	09/2015	Tổ chức sự kiện	323.147.000
25	Công ty CP đầu tư và xúc tiến Thương Mại Á Đông	10/2015	Tổ chức sự kiện	391.605.000



26	Công ty CP Truyền Thông TM An Lạc	12/2015	Tổ chức sự kiện	299.200.000
Tổng giá trị				34.428.086.000

(Nguồn: Công ty Cổ phần Suất ăn Công nghiệp Atesco)

6. Báo cáo kết quả hoạt động kinh doanh

6.1. Tóm tắt một số chỉ tiêu về hoạt động sản xuất kinh doanh của Công ty năm 2014, 2015

Kết quả hoạt động kinh doanh của Công ty

Bảng 8

Đơn vị: đồng

Stt	Chỉ tiêu	Năm 2014			Năm 2015	% tăng/giảm so với năm 2014
		Giai đoạn 01/01 – 28/07 (TNHH)	Giai đoạn 29/07 – 31/12 (CTCP)	Tổng		
1	Tổng giá trị tài sản	20.772.292.525	55.777.546.161	-	61.760.480.182	10,73
2	Vốn chủ sở hữu	6.666.729.022	35.434.392.882	-	38.985.333.913	-
3	Doanh thu thuần	14.120.184.153	27.495.896.549	41.616.080.702	57.162.083.611	37,36
4	Lợi nhuận từ hoạt động kinh doanh	(911.558)	4.393.705.707	4.392.794.149	4.483.860.260	2,07
5	Lợi nhuận khác	14.850.090	(8.042.606)	6.807.484	(30.139.951)	-
6	Lợi nhuận sau thuế	10.872.055	3.767.663.860	3.778.535.861	3.550.941.031	(6,02)
7	Tỷ lệ lợi nhuận trả cổ tức	-	-	-	-	-
8	LNST/VCSH(%)	0,16	17,9	27,21	9,54	-

(Nguồn: BCTC kiểm toán 2 giai đoạn năm 2014 và BCTC kiểm toán năm 2015 của Atesco)

Nhờ việc tăng vốn trong quá trình chuyển đổi loại hình doanh nghiệp, và hoạt động sản xuất kinh doanh có nhiều khởi sắc và đạt hiệu quả nên tổng giá trị tài sản và vốn chủ sở hữu của doanh nghiệp đều tăng qua các giai đoạn.



Giai đoạn hoạt động dưới hình thức công ty cổ phần thể hiện rõ tính hiệu quả trong hoạt động điều hành, cụ thể doanh thu thuần và lợi nhuận sau thuế trong 5 tháng cuối năm 2014 (giai đoạn CTCP) cao hơn nhiều so với 7 tháng đầu năm (giai đoạn Công ty TNHH).

Sang năm 2015, với đà phát triển mạnh dựa trên những sự thay đổi và cải tiến mới trong cơ sở hạ tầng và phương thức quản lý, doanh thu thuần của Công ty cả năm 2015 đạt trên 57 tỷ đồng, tăng 37,36% so với cả năm 2014. Tuy nhiên, lợi nhuận sau thuế năm 2015 giảm nhẹ, khoảng 6,03% so với năm 2014, chủ yếu là do từ năm 2015 Công ty không còn được miễn thuế TNDN đối với thu nhập từ hoạt động cung cấp suất ăn công nghiệp theo quy định tại Thông tư 187/2013/TT-BTC ban hành ngày 05/12/2013 của Bộ Tài chính.

6.2. Những nhân tố ảnh hưởng đến hoạt động sản xuất kinh doanh của Công ty trong năm báo cáo

❖ Những nhân tố thuận lợi

- Tình hình chính trị: tình hình chính trị ổn định tạo điều kiện thuận lợi lớn góp phần làm tăng lượng khách du lịch vào Việt Nam nói chung và Hà Nội nói riêng, ảnh hưởng tích cực tới hoạt động kinh doanh nhà hàng khách sạn của Công ty.
- Chính sách của Nhà nước: Chủ trương mở cửa hội nhập nền kinh tế của Đảng và Nhà nước tạo điều kiện cho nhiều doanh nghiệp nước ngoài đầu tư vào các khu công nghiệp của Việt Nam tạo ra một thị trường tiềm năng cho các doanh nghiệp hoạt động trong lĩnh vực cung ứng suất ăn công nghiệp. Điều này tạo thuận lợi cho Công ty trong việc tìm kiếm khách hàng và ký kết các hợp đồng chiến lược dài hạn.
- Tình hình thị trường bất động sản Việt Nam 2015: Năm 2014, thị trường bất động sản trong nước đã bắt đầu ấm lên, đến năm 2015, dưới những tác động tích cực từ các văn bản pháp luật như Luật nhà ở, Luật bất động sản sửa đổi giúp mở rộng hơn đối tượng có yếu tố nước ngoài tham gia vào thị trường, giúp cho lượng khách hàng sẽ tăng lên. Bên cạnh đó, thông tư 36/2014/TT-NHNN giảm tỷ lệ rủi ro cho vay bất động sản từ 250% xuống còn 150% sẽ giúp khơi thông dòng tín dụng trong lĩnh vực bất động sản, giúp các doanh nghiệp trong ngành phát triển các hoạt động bán hàng và đầu tư cho các dự án.
- Nguồn lực con người: Ban Lãnh đạo Công ty năng động, và nhạy bén đã xây dựng kế hoạch phát triển cho công ty phù hợp với năng lực và xu hướng phát triển vĩ mô. Nguồn nhân lực lành nghề, chủ yếu được tuyển dụng ngay tại địa phương.
- Nguồn lực sản xuất: Hệ thống máy móc thiết bị và kỹ thuật sản xuất suất ăn công nghiệp của Công ty được trang bị đồng bộ đảm bảo chất lượng, vệ sinh an toàn thực phẩm của các sản phẩm đầu ra. Nguồn nguyên liệu (rau, củ, quả, lương thực, thực phẩm) dồi dào tại các địa phương và khu vực lân cận luôn đáp ứng đủ để phục vụ sản xuất.

- Thị trường tiêu thụ: Nhu cầu tiêu thụ sản phẩm suất ăn công nghiệp, cũng như nhà hàng khách sạn đang tăng mạnh. Hơn nữa, Công ty đã xây dựng được những kênh tiêu thụ trong khu vực Hà Nội và các tỉnh lân cận rất ổn định với các đối tác lâu năm.
- ❖ **Những nhân tố khó khăn**
- Tình hình kinh tế trong và ngoài nước: Nền kinh tế trong nước có những bước tăng trưởng cao hơn mức trung bình của kinh tế thế giới, và lạm phát được kìm chế là tín hiệu mừng về sự phục hồi của nền kinh tế. Tuy chỉ số giá tiêu dùng CPI tăng nhẹ, nhưng giá cả các mặt hàng tiêu dùng hằng ngày, giá lương thực – thực phẩm, và giá nhiên liệu lại tăng cao, lại gây khó khăn rất nhiều, ảnh hưởng trực tiếp tới chi phí nguyên liệu đầu vào của các doanh nghiệp cung ứng dịch vụ ăn uống, như Công ty cổ phần Suất ăn công nghiệp Atesco, và từ đó tác động tiêu cực đến doanh thu và lợi nhuận của Công ty trong năm báo cáo.
- Nguồn vốn đầu tư: Các chính sách trong hệ thống tài chính ngày càng được thắt chặt. Lãi suất cho vay trong hệ thống ngân hàng thương mại đang điều chỉnh tăng dần, kèm theo các điều kiện cho vay cao, thậm chí còn chặt chẽ hơn vì lo ngại nợ xấu, khiến nhiều doanh nghiệp, trong đó có Công ty, gặp rất nhiều khó khăn trong việc tiếp cận các nguồn vốn để củng cố và phát triển hoạt động sản xuất. Điều này sẽ cản trở việc đầu tư và mở rộng thêm lĩnh vực hoạt động của Công ty, đặc biệt là dự án bất động sản tại Dung Quất cần một lượng vốn lớn để triển khai nhanh chóng và có hiệu quả.
- Tình hình vệ sinh an toàn thực phẩm: Khi nền kinh tế nước ta mở cửa và chuyển sang nền kinh tế thị trường, các loại sản phẩm chế biến được nhập khẩu vào Việt Nam ngày càng nhiều, nên việc sử dụng các chất phụ gia bảo quản đã trở nên phổ biến. Cùng với đó, đối với các sản phẩm trong nước, tình hình lạm dụng các chất tạo phẩm màu, đường hóa học, và các chất tạo vị khác trong sản xuất bánh kẹo, nước giải khát, và thực phẩm đã chế biến chín như thịt quay, giò chả,... ngày càng tăng. Điều này khiến cho công tác quản lý vệ sinh an toàn thực phẩm của Doanh nghiệp gặp rất nhiều khó khăn, đòi hỏi doanh nghiệp phải đầu tư thêm chi phí cho khâu kiểm tra, kiểm soát thường xuyên thực phẩm và nguyên liệu đầu vào, cũng như là quy trình quản trị chất lượng của hoạt động sản xuất của Công ty, tạo dựng nguồn hàng đảm bảo chất lượng đúng các tiêu chuẩn vệ sinh an toàn thực phẩm Việt Nam.
- Yếu tố thiên nhiên: Thiên tai diễn ra nhiều và phức tạp hơn, khiến việc đảm bảo nguồn cung ứng nguyên liệu đầu vào như rau, củ, quả sạch gặp rất nhiều khó khăn, chi phí dành cho nguyên liệu, vì thế, bị tăng lên nhiều.

7. Vị thế của Công ty so với các doanh nghiệp khác cùng ngành

❖ Vị thế của Công ty trong ngành

Theo thông tin từ cổng thông tin giới thiệu và quảng bá các khu công nghiệp ở Việt Nam, VIIP, vùng kinh tế trọng điểm miền Bắc có 65 khu công nghiệp lớn nhỏ với khoảng hơn 1 triệu người lao động trong các nhà máy xí nghiệp, nhưng chỉ có trên 40 doanh nghiệp cung ứng suất ăn công nghiệp hoạt động (đăng ký lĩnh vực hoạt động chính trên giấy đăng ký

doanh nghiệp). Trong 65 khu công nghiệp nói trên, khu vực thủ đô Hà Nội có 14 khu công nghiệp và tỉnh Hải Dương có 11 khu,⁶ đây cũng chính là 2 thị trường chính của Công ty. Hiện nay, Công ty đang tiến hành cung cấp suất ăn cho các doanh nghiệp hoạt động trong khu công nghiệp Đại An, khu công nghiệp lớn thứ 2 tại tỉnh Hải Dương, chỉ sau khu công nghiệp Cộng Hòa – Chí Linh từ bếp ăn Sumidenco, và cho các cơ quan, học viện, bệnh viện và các trường đại học trong khu vực thành phố Hà Nội từ bếp ăn Cung Văn Quán. So với các doanh nghiệp khác cùng ngành trên thị trường, Công ty thuộc vào các công ty quy mô trung bình khá với công suất thiết kế của toàn hệ thống có thể phục vụ khoảng 5.000 suất ăn mỗi ngày, và công suất hiện tại đạt khoảng 2.500-3.000 suất ăn/ngày. Như vậy, Doanh nghiệp còn rất nhiều tiềm năng chưa được khai thác hết trong lĩnh vực này.

Mảng hoạt động nhà hàng – khách sạn là mảng đem lại doanh thu lớn nhất cho Công ty. Hiện tại, Công ty đưa vào hoạt động 1 nhà hàng tại Cung Văn Quán, Hà Đông, Hà Nội, có khả năng cung cấp dịch vụ ăn uống cùng lúc cho 2000 khách, và 1 khách sạn The Time, Hàng Than, Hà Nội, có tất cả 32 phòng, với 3 loại: Superior, Deluxe, và Family, được trang bị đầy đủ tiện nghi theo chuẩn mực khách sạn 3 sao. Tuy nhà hàng của Công ty, trung bình phục vụ khoảng 900 lượt khách mỗi ngày, và khách sạn có mật độ kín phòng trung bình trên 50%, nhưng, nếu so về quy mô với các nhà hàng, khách sạn khác trên địa bàn Hà Nội, Cung Văn Quán và The Time vẫn ở mức khiêm tốn, vẫn còn nhiều tiềm năng để phát triển và mở rộng trong thời gian tới.

Lợi thế cạnh tranh của Công ty còn được thể hiện ở sự tinh gọn trong cơ cấu tổ chức và vận hành doanh nghiệp, giúp tiết kiệm chi phí quản lý nhưng vẫn đạt hiệu quả quản trị cao. Lực lượng lao động của Công ty dồi dào từ các địa phương xung quanh, có nhiều kinh nghiệm trong lĩnh vực cung ứng dịch vụ. Bên cạnh đó, Công ty cũng định hướng áp dụng các thiết bị máy móc và công nghệ, giúp tự động hóa một phần hoạt động sản xuất của Công ty, hạn chế tối đa tiếp xúc từ môi trường xung quanh, giúp đảm bảo tốt hơn vệ sinh an toàn thực phẩm. Như vậy, với một thị trường rộng lớn đầy tiềm năng, và công suất chưa được khai thác hết, Công ty hoàn toàn có thể phát triển hơn thị trường của mình, để trở thành một trong những doanh nghiệp cung ứng suất ăn công nghiệp hàng đầu toàn miền Bắc.

❖ **Triển vọng phát triển của ngành**

Năm 2015, khi Việt Nam đã ký kết được các hiệp định FTA song phương và đa phương, các doanh nghiệp nước đối tác sẽ ồ ạt đổ thêm vốn đầu tư, tạo tiền đề cho việc gia tăng và mở rộng các khu công nghiệp, khu kinh tế tại Việt Nam. Thống kê đến năm 2014, cả nước đã có khoảng 300 khu công nghiệp lớn nhỏ thuộc các vùng kinh tế trọng điểm của đất nước, với khoảng 1,2 triệu lao động trực tiếp và 1,6 triệu lao động gián tiếp đang sinh sống và làm việc, đòi hỏi nhu cầu rất lớn về lương thực thực phẩm cung cấp cho các doanh nghiệp. Cũng theo Tổng cục thống kê, tính tới thời điểm 01/12/2015, số lượng lao động trong các khu công

⁶ Theo thông tin từ website: <http://viipip.com/homevn/>



ngành đã tăng thêm 6,4% so với cùng kỳ năm ngoái.⁷ Ước tính, mỗi ngày, các khu công nghiệp đòi hỏi khoảng 2,7 triệu suất ăn cho công nhân làm ca. Trong thời gian tới, khi các hiệp định tự do thương mại đòi hỏi nền kinh tế Việt Nam tiếp tục mở cửa rộng rãi hơn, tạo tiền đề thu hút một lượng lớn các doanh nghiệp nước ngoài đầu tư vào các khu công nghiệp, sẽ nâng số lượng người lao động trong các khu công nghiệp tăng cao, và vì thế, nhu cầu đáp ứng bữa ăn cho công nhân viên càng trở nên cấp thiết hơn. Đây là một mảnh đất màu mỡ để phát triển ngành dịch vụ cung ứng suất ăn công nghiệp ở nước ta. Dự báo tổng GDP mà ngành tạo ra sẽ tăng lên khoảng 40% trong những năm tới.

Bên cạnh đó, ngành dịch vụ cung ứng suất ăn công nghiệp góp phần không nhỏ tới phát triển nông nghiệp ở các địa phương, bình ổn giá cả nông sản, và cải thiện đời sống của nông dân tại địa phương. Chính vì vậy, các địa phương luôn có những chính sách đãi ngộ, khuyến khích các doanh nghiệp cung ứng dịch vụ suất ăn công nghiệp phát triển.

Ngành kinh doanh bất động sản đã ấm lên từ giữa năm 2014, và cho tới đầu năm 2015 mới thực sự sôi động, do những chính sách nới lỏng về sở hữu bất động sản của người nước ngoài và gói hỗ trợ nhà ở 30.000 tỷ của chính phủ cho đối tượng có thu nhập thấp. Cụ thể, những sửa đổi trong Luật đất đai nhà ở, và Luật kinh doanh bất động sản đã cho phép các cá nhân và tổ chức nước ngoài được quyền cho thuê, thuê mua và sở hữu bất động sản tại Việt Nam mà không cần có Visa hay giấy phép làm việc dài hạn. Cùng với đó, thông tư 36/2014/TT-NHNN giảm tỷ lệ rủi ro cho vay bất động sản từ 250% xuống còn 150% được kỳ vọng sẽ giúp khơi thông dòng tín dụng đổ vào lĩnh vực bất động sản trong năm 2015, giúp các doanh nghiệp trong ngành nối lại hoạt động bán hàng và đầu tư các dự án.⁸ Điều này thúc đẩy nhu cầu mua nhà, đặc biệt là những căn hộ cao cấp, căn biệt thự của người nước ngoài, và nhất là Việt kiều sẽ tăng mạnh trong những năm tới.

❖ **Đánh giá về sự phù hợp định hướng phát triển của Công ty với định hướng của ngành, chính sách của nhà nước và xu thế chung trên thế giới**

Ngành dịch vụ cung ứng suất ăn công nghiệp đảm bảo bữa ăn cho người lao động tại các khu công nghiệp, góp phần duy trì sức lao động và hoạt động sản xuất kinh doanh của các nhà máy, doanh nghiệp tại đây. Đồng thời, ngành này cũng góp phần phát triển sản xuất nông nghiệp ở các địa phương. Với mục tiêu tối thiểu hóa chi phí, và đảm bảo chất lượng an toàn vệ sinh thực phẩm, ngành này tiêu thụ một lượng lớn nông sản tại các địa phương. Ví dụ như ở Bắc Ninh, theo thống kê của Ban quản lý khu công nghiệp Bắc Ninh, tính bình quân mỗi người ăn một bữa trong khu công nghiệp thì số lượng tiêu thụ lương thực, thực phẩm ước tính như lượng lương thực (gạo) khoảng 6.873 tấn/năm (chiếm khoảng 2,37% khả năng sản xuất của tỉnh); thịt gia súc, gia cầm các loại khoảng 4.124 tấn/năm (chiếm khoảng 4,55% tổng lượng thịt sản xuất được của tỉnh); thủy sản tiêu thụ khoảng 1.512 tấn/năm (chiếm khoảng 4,32% tổng lượng thủy sản nuôi trồng của tỉnh); trứng gia cầm khoảng hơn 7,3 triệu quả; số lượng tiêu thụ rau tươi các loại khoảng 6.873 tấn (chiếm khoảng 3,12% tổng lượng rau của

⁷ Theo số liệu của Tổng cục thống kê

⁸ Theo thông tin từ website: www.tapchitaichinh.vn/

ting).⁹ Điều này đã góp phần rất lớn vào việc bình ổn giá cả nông sản, nâng cao đời sống của nông dân. Việc phát triển ngành dịch vụ cung ứng suất ăn công nghiệp phù hợp với chính sách phát triển nông nghiệp nông thôn của chính phủ, đảm bảo chất lượng cuộc sống ngày càng tốt đẹp hơn cho người lao động, là bước đi không thể thiếu trong chiến lược phát triển sự nghiệp Công nghiệp hoá - Hiện đại hoá đất nước nhằm tạo tiền đề cho sự phát triển của nền kinh tế Việt Nam trong tương lai.

Ngành kinh doanh bất động sản đang có được những thuận lợi lớn để phát triển sôi động trở lại, bắt nguồn từ những sự thay đổi tích cực trong các chính sách quản lý của Nhà nước về dòng tài chính trong ngành cũng như là mở rộng thị trường kinh doanh bất động sản. Việc sở hữu bất động sản của người nước ngoài và Việt kiều sẽ làm tăng nhu cầu đối với các căn hộ cao cấp, các căn biệt thự nghỉ dưỡng, giúp thúc đẩy mảng kinh doanh bất động sản này phát triển rầm rộ trong thời gian tới. Nắm bắt được xu thế trên, trong những năm gần đây Công ty đã tiến hành đầu tư vào lĩnh vực kinh doanh bất động sản nghỉ dưỡng với dự án “Khu biệt thự, căn hộ cao cấp Mùa Thu”. Dự án được đánh giá có tiềm năng rất lớn, góp phần thúc đẩy hoạt động du lịch biển nghỉ dưỡng tại Dung Quất, Quảng Ngãi.

Một số doanh nghiệp hoạt động trong lĩnh vực, ngành nghề tương tự Công ty cổ phần Suất ăn công nghiệp Atesco, đang niêm yết trên Sở giao dịch chứng khoán (số liệu 2015):

Bảng 9

Đơn vị: tỷ đồng

STT	Tên doanh nghiệp	Vốn điều lệ	Doanh thu thuần	Lợi nhuận trước thuế	% LNTT/DTT
1.	Công ty cp dịch vụ Bến Thành (BSC-HNX)	31,5	31,5	2,5	7,94
2.	Công ty cp khách sạn Sài Gòn (SGH-NHX)	35,32	35,5	5,1	14,37
3.	Công ty cp địa ốc Chợ Lớn (RCL-HNX)	50,39	137,71	23,64	17,17
SS	Công ty cp Suất ăn công nghiệp Atesco	35	57,16	4,45	7,78

Đây là các doanh nghiệp vừa và nhỏ đang niêm yết trên HNX, hoạt động trong lĩnh vực dịch vụ ăn uống – khách sạn, và bất động sản có vốn điều lệ trung bình là 39 tỷ đồng, tỷ lệ lợi nhuận trước thuế trên doanh thu thuần trung bình đạt khoảng 13,16%. So sánh với các chỉ số của Công ty cổ phần Atesco, với tổng doanh thu trên 57 tỷ đồng, lợi nhuận trước thuế đạt 4,4 tỷ, cho thấy Công ty đang phát triển ở mức trung bình khá trong lĩnh vực kinh doanh của mình với nhóm quy mô doanh nghiệp vừa và nhỏ. Tuy các doanh nghiệp trên không thể đại

⁹ Theo thông tin từ Báo điện tử Đảng Cộng sản Việt Nam



diện cho toàn bộ ngành cung ứng dịch vụ ăn uống, lưu trú, và bất động sản, nhưng vẫn cho thấy được phần nào sự phát triển mà ngành đang có, và sự phù hợp trong định hướng phát triển của doanh nghiệp so với xu hướng phát triển các ngành kinh tế.

8. Chính sách đối với người lao động

8.1. Tình hình và số lượng người lao động trong Công ty

Chất lượng nguồn nhân lực là một yếu tố quan trọng quyết định sự phát triển lâu dài và bền vững của một tổ chức. Do vậy, Công ty luôn đặt định hướng xây dựng đội ngũ nhân viên có kỹ năng làm việc chuyên nghiệp, tay nghề cao, và có mong muốn cống hiến lâu dài. Với quy mô của một công ty vừa và nhỏ, cùng tính chất ngành nghề chính, cung ứng dịch vụ ăn uống và lưu trú, nghỉ dưỡng, yêu cầu số lượng lớn lao động phổ thông. Tính đến ngày 31/12/2015, tổng số lao động của Công ty là 116 người, trong đó lực lượng lao động từ các trường cao đẳng – trung cấp dạy nghề và lao động khác chiếm khoảng 87,93% tổng số lao động của Công ty. Công nhân kỹ thuật có 4 người, với công việc chủ yếu là đảm bảo kỹ thuật an toàn thực phẩm trong khâu sản xuất xuất ăn công nghiệp, sửa chữa và bảo dưỡng kỹ thuật cho khu bếp ăn công nghiệp công nghiệp.

Cơ cấu lao động của Công ty tại thời điểm 31/12/2015

Bảng 9

Tiêu chí	Số lượng	Tỷ lệ (%)
Phân theo trình độ chuyên môn	116	100
– Trên đại học	0	0
– Đại học	10	8,62
– Cao đẳng	58	50,00
– Công nhân kỹ thuật	4	3,45
– Khác	44	37,93
Phân theo thời hạn lao động	116	100
– LĐ không thuộc diện ký HĐLĐ	3	2,58
– Hợp đồng dài hạn	100	86,21
– Hợp đồng ngắn hạn	13	11,21

(Nguồn : Công ty Cổ phần Suất ăn công nghiệp Atesco)

8.2. Chính sách đào tạo, lương thưởng, phúc lợi

❖ Chính sách đào tạo



Công ty chú trọng việc đẩy mạnh các hoạt động đào tạo, bồi dưỡng, đặc biệt là về kỹ năng nghiệp vụ chuyên môn đối với nhân viên nghiệp vụ, đào tạo nâng cao tay nghề cho công nhân sản xuất. Việc đào tạo tại Công ty được thực hiện theo hướng sau:

- Đối với lao động trực tiếp: đào tạo tại chỗ trong quá trình làm việc để nâng cao trình độ tay nghề và sự hiểu biết của người lao động. Người lao động cũng luôn được khuyến khích và tạo điều kiện tham gia các lớp đào tạo nâng cao trình độ về chuyên môn nhằm đáp ứng được yêu cầu mới trong công tác.
- Đối với lao động các phòng chuyên môn nghiệp vụ: Công ty luôn tạo điều kiện tham gia các khóa đào tạo với ngành nghề chuyên môn phù hợp với yêu cầu công việc, tham gia các lớp học bồi dưỡng nghiệp vụ ngắn hạn về các chế độ, chính sách của Nhà nước...

❖ **Chính sách lương, thưởng, phúc lợi**

Chính sách lương: Công ty xây dựng chính sách lương phù hợp với đặc trưng ngành nghề hoạt động và bảo đảm cho người lao động được hưởng đầy đủ các chế độ theo quy định của Nhà nước, phù hợp với trình độ, năng lực và công việc chuyên môn của từng người. Cán bộ công nhân viên trong Công ty ngoài việc được hưởng lương tháng theo bậc lương cơ bản còn được hưởng lương công việc theo năng suất và hiệu quả.

Chính sách thưởng: Nhằm khuyến khích động viên cán bộ công nhân viên trong Công ty gia tăng năng suất lao động và hiệu quả đóng góp, Công ty có chính sách thưởng định kỳ và thưởng đột xuất cho cá nhân, tập thể có những đóng góp thiết thực vào kết quả hoạt động chung.

Bảo hiểm và phúc lợi: Việc trích nộp bảo hiểm xã hội, bảo hiểm y tế và bảo hiểm thất nghiệp được Công ty trích nộp theo đúng quy định của pháp luật hiện hành. Công ty thực hiện các chế độ bảo đảm xã hội cho người lao động theo Luật lao động, Nội quy lao động. Công ty luôn quan tâm đến đời sống và cải thiện điều kiện cho cán bộ công nhân viên. Công ty luôn chú trọng đến vấn đề an toàn lao động cho lao động trực tiếp sản xuất. Các chế độ bảo hiểm cho người lao động được Công ty thực hiện đầy đủ theo Luật lao động.

8.3. Chế độ làm, chính sách khác đối với người lao động

Công ty thực hiện các chế độ xã hội cho người lao động theo Luật lao động, và Nội quy lao động. Công ty luôn quan tâm đến đời sống và cải thiện điều kiện cho cán bộ công nhân viên. Các chế độ bảo hiểm cho người lao động được Công ty thực hiện đầy đủ theo Luật lao động. Công ty thực hiện chế độ làm việc 48 giờ/tuần, ngoài ra có thể làm thêm giờ với mức lương được thỏa thuận, cao hơn mức bình thường, nếu công việc yêu cầu, nhưng vẫn đảm bảo chế độ nghỉ ngơi và làm việc theo đúng quy định của pháp luật.

Điều kiện làm việc: Văn phòng làm việc, khu bếp ăn, được thiết kế khang trang, thoáng mát, nhà hàng, khách sạn được thiết kế lịch sự, sang trọng với môi trường làm việc chuyên nghiệp. Lực lượng lao động trực tiếp được trang bị đầy đủ các phương tiện bảo hộ lao động, vệ sinh lao động, các nguyên tắc an toàn lao động được tuân thủ nghiêm ngặt. Vào các dịp lễ - tết, Công ty có tổ chức các buổi đi tham quan, nghỉ mát định kỳ cho CBCNV trong Công ty.

9. Chính sách cổ tức

Công ty sẽ chi trả cổ tức cho các cổ đông khi kinh doanh có lãi và sau khi đã hoàn thành các nghĩa vụ nộp thuế, các nghĩa vụ tài chính khác theo quy định của Pháp luật. Tỷ lệ cổ tức sẽ được Đại hội đồng Cổ đông quyết định dựa trên cơ sở đề xuất của Hội đồng Quản trị, căn cứ vào kết quả hoạt động kinh doanh của năm hoạt động và phương án hoạt động kinh doanh của các năm tiếp theo. Khi cổ tức được chi trả theo quy định, Công ty vẫn phải đảm bảo được khả năng thanh toán các khoản nợ và các nghĩa vụ khác khi đến hạn. Trong năm 2014, Công ty mới chuyển đổi loại hình doanh nghiệp từ công ty TNHH sang công ty cổ phần vào tháng 07/2014, các hoạt động sản xuất kinh doanh của công ty cổ phần mới đi vào hoạt động và dần ổn định trong 5 tháng cuối năm, cùng với đó, dưới đề xuất của Hội đồng quản trị về việc mở rộng và khai thác tốt hơn thị trường suất ăn công nghiệp trong năm 2015, Công ty đã quyết định không tiến hành chi trả cổ tức cho các cổ đông. Tính tới hết năm 2015, Công ty vẫn chưa tiến hành chi trả cổ tức cho các cổ đông, và dự kiến trong Đại hội cổ đông thường niên năm 2016 sẽ thông qua quyết định trả cổ tức cho năm 2015 với tỷ lệ 10% dưới hình thức chi trả bằng tiền mặt.

10. Tình hình hoạt động tài chính

10.1. Các chỉ tiêu cơ bản

Năm tài chính của Công ty bắt đầu từ ngày 01 tháng 01 và kết thúc vào ngày 31 tháng 12 hàng năm. Báo cáo tài chính của Công ty tính bằng đồng Việt Nam, được lập và trình bày phù hợp với các chuẩn mực và chế độ kế toán hiện hành của Việt Nam.

❖ Trích khấu hao tài sản cố định

Tài sản cố định hữu hình, tài sản cố định vô hình được ghi nhận theo giá gốc. Trong quá trình sử dụng, tài sản cố định hữu hình, tài sản cố định vô hình được ghi nhận theo nguyên giá, hao mòn lũy kế và giá trị còn lại.

Khấu hao được trích theo phương pháp đường thẳng. Thời gian khấu hao phù hợp với Thông tư số 45/2013/TT-BTC ngày 25/04/2013 của Bộ Tài chính và được ước tính như sau:

Loại tài sản	Thời gian
- Nhà cửa vật kiến trúc	05 – 50 năm
- Máy móc, thiết bị	05 – 25 năm
- Phương tiện vận tải	01 – 10 năm
- Thiết bị văn phòng	03 – 10 năm

❖ Mức lương bình quân của người lao động

- Lương bình quân 2015 của nhân viên phục vụ: 3.300.000 đồng/tháng
- Lương bình quân 2015 của nhân viên văn phòng, quản lý và kỹ thuật: 4.000.000 đồng/tháng

Mức lương bình quân 2015 của nhân viên trong Công ty ở mức trung bình khá, nếu so sánh với mức lương bình quân của người lao động trong các doanh nghiệp cùng ngành, chỉ ở quanh mức lương căn bản 2015: khoảng 3,1 triệu đồng/tháng tại địa bàn Hà Nội, và 2,8 triệu/tháng tại địa bàn Hải Dương.

❖ **Thanh toán các khoản nợ đến hạn:**

Công ty thanh toán đầy đủ, đúng hạn các khoản nợ đến hạn, không có nợ quá hạn.

❖ **Các khoản phải nộp theo luật định:**

Công ty luôn thanh toán đầy đủ và đúng hạn các khoản thuế, lệ phí và các khoản phải nộp khác theo đúng quy định, và không có các khoản phải nộp quá hạn.

Bảng 10

Đơn vị: đồng

Stt	Chỉ tiêu	31/12/2014	31/12/2015
1	Thuế giá trị gia tăng	764.046.054	1.532.219.193
2	Thuế thu nhập doanh nghiệp	675.959.251	1.325.188.221
3	Các khoản phí, lệ phí và các khoản phải nộp khác	58.169.559	39.994.136
	Tổng cộng	1.498.174.864	2.897.401.550

(Nguồn: BCTC kiểm toán năm 2015 của CTCP Suất ăn công nghiệp Atesco)

Vì hoạt động cung ứng suất ăn không còn được hưởng mức thuế suất thu nhập doanh nghiệp ưu đãi 0%, cùng với mức lợi nhuận khá nên số dư thuế thu nhập doanh nghiệp phải nộp tính đến 31/12/2015 của Công ty đã tăng hơn 96% so với năm 2014, lên mức 1,3 tỷ đồng.

❖ **Trích lập các quỹ theo luật định**

Theo quy định tại Điều lệ tổ chức và hoạt động của Công ty, việc trích lập và sử dụng các quỹ hàng năm do ĐHĐCĐ quyết định. Xét theo tình hình hoạt động thực tế của Công ty và theo quyết định của ĐHĐCĐ. Công ty sẽ xem xét việc trích lập các quỹ tại Đại hội đồng cổ đông thường niên năm 2016.

❖ **Tổng dư nợ vay**

Tình hình dư nợ vay của Công ty

Bảng 11

Đơn vị: Đồng

Stt	Khoản mục	31/12/2014	31/12/2015
1	Vay và nợ ngắn hạn	3.700.000.000	3.700.000.000
2	Vay và nợ dài hạn	5.250.011.000	5.414.303.000



(Nguồn: BCTC kiểm toán năm 2015 của CTCP Suất ăn công nghiệp Atesco)

Khoản vay dài hạn giúp Công ty bổ sung thêm vốn kinh doanh trong quá trình hoạt động sản xuất. Dư nợ vay dài hạn có chút tăng nhẹ vào cuối kỳ kế toán 2015, so với năm trước, cụ thể là: khoản vay và nợ dài hạn được ghi nhận tại thời điểm 31/12/2015 là trên 5,4 tỷ đồng, tăng gần 3,13% so với số liệu tại thời điểm 31/12/2014. Vay và nợ ngắn hạn của Công ty có xu hướng ổn định, nhằm bổ sung vốn lưu động cho các hoạt động sản xuất của Công ty. Công ty không có khoản vay và nợ quá hạn nào.

❖ Hàng tồn kho

Tình hình hàng tồn kho của Công ty

Bảng 14

Đơn vị: đồng

Stt	Khoản mục	31/12/2014	31/12/2015
1	Hàng tồn kho	5.979.059.884	3.722.454.321

(Nguồn: BCTC đã được kiểm toán năm 2015 của CTCP Suất ăn công nghiệp Atesco)

Hoạt động kinh doanh chính trong lĩnh vực nhà hàng, khách sạn và suất ăn công nghiệp nên Công ty luôn phải dự trữ hàng tồn kho lớn để phục vụ khách hàng, tránh trường hợp bị thiếu hàng khi đang phục vụ, đồng thời tranh thủ nhà cung cấp sẽ giảm giá đối với các hợp đồng mua có giá trị lớn. Ngoài ra, vào các dịp cuối năm, lễ tết, lượng khách tập trung với quy mô lớn nên việc dự trữ hàng hóa, nguyên vật liệu là cần thiết. Các mặt hàng chủ yếu gồm: Lương thực (gạo), đồ uống (rượu, bia, nước ngọt, nước suối...), gia vị, đồ khô, nhiên liệu (ga).

❖ Tình hình công nợ hiện nay

Các khoản phải thu

Bảng 12

Đơn vị: Đồng

Stt	Chỉ tiêu	31/12/2014	31/12/2015
I	Các khoản phải thu ngắn hạn	21.506.218.836	33.967.788.222
1	Phải thu của khách hàng	9.986.429.385	11.916.626.258
2	Trả trước cho người bán	11.449.789.451	10.981.161.964
3	Phải thu về cho vay ngắn hạn	-	6.000.000.000



4	Các khoản phải thu khác	70.000.000	5.070.000.000
II	Các khoản phải thu dài hạn	14.146.907.600	7.246.907.600
1	Phải thu dài hạn khác	14.146.907.600	7.246.907.600
Tổng cộng		35.653.126.436	41.214.695.822

(Nguồn: BCTC kiểm toán năm 2015 của CTCP Suất ăn công nghiệp Atesco)

Do chủ trương tập trung phát triển và mở rộng kinh doanh trong lĩnh vực mà Công ty có thế mạnh, cùng với đó là những dấu hiệu phục hồi của nền kinh tế vĩ mô, nên hoạt động sản xuất kinh doanh 2 năm trở lại đây đã có những bước phát triển tốt. Lượng khách hàng lớn và tiềm năng trong dài hạn tăng lên dẫn đến các khoản phải thu của khách hàng tăng lên tương ứng trong năm 2014 và 2015. Các khoản phải thu chủ yếu đến từ các hợp đồng cung ứng suất ăn công nghiệp cho một số bạn hàng chiến lược như: Công ty TNHH Sumidenco, Tập đoàn viễn thông quân đội, Tổng công ty cổ phần bảo hiểm quân đội, Học viện an ninh nhân dân, Đại học Ngoại thương,..., và một số công ty du lịch – lữ hành khác.

Các khoản trả trước cho người bán tại thời điểm 31/12/2015 là 10,98 tỷ đồng, trong đó có 9 tỷ đồng là khoản trả trước cho đơn vị thiết kế khu Dự án tại Dung Quất, phần còn lại là khoản trả trước để đảm bảo nguồn cung nguyên nhiên vật liệu, tránh bị lệ thuộc vào một nguồn cung duy nhất.

Năm 2015, phát sinh thêm khoản phải thu về cho vay ngắn hạn 6 tỷ đồng, đó là do kết chuyển từ số tiền tạm ứng cho ông Trần Anh Quân cho dự án bất động sản nhưng chưa được sử dụng hết thành khoản ông Trần Anh Quân vay Công ty theo Biên bản thỏa thuận về việc cơ cấu lại tạm ứng ngày 25 tháng 09 năm 2015, lãi suất vay 5%/năm có kỳ hạn 1 năm tính từ 1/1/2016.

Khoản phải thu dài hạn khác chủ yếu gồm khoản tạm ứng cho ông Trần Anh Quân cho dự án Khu biệt thự, căn hộ cao cấp Mùa Thu trong Dung Quất. Tháng 10/2014, Công ty tạm ứng cho ông Quân 13,5 tỷ đồng, đến năm 2015, dựa trên tình hình hoạt động thực tế, Công ty đã tiến hành kết chuyển một phần sang khoản phải thu về cho vay ngắn hạn (như đã nói ở trên). Tại thời điểm 31/12/2015, khoản phải thu dài hạn khác gồm 6,6 tỷ tạm ứng cho ông Quân, 500 triệu hợp tác kinh doanh với công ty cổ phần AAI Việt Nam, và các khoản cầm cố, ký quỹ, ký cược. Vì vậy, khoản phải thu dài hạn khác cuối kỳ 2015 giảm 48,77% so với cùng thời điểm của năm 2014.



Các khoản phải trả

Bảng 13

Đơn vị: đồng

Stt	Chỉ tiêu	31/12/2014	31/12/2015
I	Phải trả ngắn hạn	15.093.142.279	17.360.843.269
1	Vay và nợ ngắn hạn	3.700.000.000	3.700.000.000
2	Phải trả cho người bán	7.244.955.040	7.481.960.336
3	Người mua trả tiền trước	644.644.897	163.114.250
4	Thuế và các khoản phải nộp NN	1.498.174.864	2.897.401.550
5	Phải trả người lao động	-	333.480.815
6	Chi phí phải trả	1.781.990.468	2.532.382.468
7	Các khoản phải trả, phải nộp khác	223.377.010	252.503.850
II	Phải trả dài hạn	5.250.011.000	5.414.303.000
1	Vay và nợ dài hạn	5.250.011.000	5.414.303.000
	Tổng cộng	20.343.153.279	22.775.146.269

(Nguồn: BCTC kiểm toán năm 2015 của CTCP Suất ăn công nghiệp Atesco)

Khoản chi phí phải trả tại 31/12/2015 hơn 2,5 tỷ đồng gồm chi phí thuê mặt bằng khách sạn the Time (hơn 2,47 tỷ đồng) và chi phí kiểm toán (60 triệu đồng).

10.2. Các chỉ tiêu tài chính chủ yếu

Các chỉ tiêu tài chính của Công ty

Bảng 16

Các chỉ tiêu	ĐVT	Năm 2014	Năm 2015
1. Chỉ tiêu về cơ cấu vốn			
+ Hệ số Nợ/Tổng tài sản	Lần	0,36	0,37
+ Hệ số Nợ/Vốn chủ sở hữu	Lần	0,57	0,58
2. Chỉ tiêu về khả năng thanh toán			



+ Hệ số thanh toán ngắn hạn: TSLĐ/Nợ ngắn hạn	Lần	1,92	2,27
+ Hệ số thanh toán nhanh: <u>TSLĐ - Hàng tồn kho</u> Nợ ngắn hạn	Lần	1,52	2,05
3. Chỉ tiêu về năng lực hoạt động			
+ Vòng quay hàng tồn kho: <u>Giá vốn hàng bán</u> Hàng tồn kho bình quân	Vòng	4,87	9,58
+ Hiệu suất sử dụng toàn bộ tài sản: <u>Doanh thu thuần</u> Tổng tài sản	Lần	1,41	0,97
4. Chỉ tiêu về khả năng sinh lời (*)			
+ Hệ số LNST/Doanh thu thuần	%	9,08	6,21
+ Hệ số LNST/Vốn chủ sở hữu bình quân	%	27,21	9,54
+ Hệ số LNST/Tổng tài sản	%	12,82	6,04
+ Hệ số LN từ HĐKD/Doanh thu thuần	%	10,56	7,84

(Nguồn: BCTC kiểm toán năm 2015 của CTCP Suất ăn công nghiệp Atesco)

* Số liệu kết quả kinh doanh năm 2014 được tính dựa trên cơ sở cộng gộp số liệu các chỉ tiêu kết quả kinh doanh hai kỳ kế toán từ 1/1-28/7/2014 và từ 29/7-31/12/2014)

11. Hội đồng quản trị, Ban Giám đốc, Ban Kiểm soát và Kế toán trưởng

11.1. Danh sách

Bảng 17

TT	Họ và tên	Chức vụ	Số lượng cổ phần năm giữ
I	Hội đồng quản trị		
1	Phạm Anh Tuấn	Chủ tịch HĐQT	678.800
2	Nguyễn Thanh Mai	Thành viên HĐQT	630.000
3	Phạm Gia Tuấn	Thành viên HĐQT độc lập	50.000
4	Phạm Thị Bích Hạnh	Thành viên HĐQT	-
5	Phạm Minh Hiền	Thành viên HĐQT	-
II	Ban Giám đốc		



TT	Họ và tên	Chức vụ	Số lượng cổ phần nắm giữ
1	Phạm Anh Tuấn	Giám đốc	678.800
2	Nguyễn Thanh Mai	Phó giám đốc	630.000
III	Ban kiểm soát		-
1	Nguyễn Thị Hoài Thu	Trưởng BKS	100
2	Trần Anh Quân	Thành viên BKS	-
3	Đinh Thị Thu Phương	Thành viên BKS	-
IV	Kế toán trưởng		-
1	Hoàng Thị Dương	Kế toán trưởng	5.000

11.2. Sơ yếu lý lịch

❖ Lý lịch Hội đồng quản trị

a. Ông : PHẠM ANH TUẤN – Chủ tịch HĐQT kiêm Giám đốc

- Họ và tên : PHẠM ANH TUẤN
- Giới tính : Nam
- Ngày tháng năm sinh : 10/03/1971
- Nơi sinh : Hà Nội
- Quốc tịch : Việt Nam
- Nơi đăng ký hộ khẩu thường trú hiện nay : Số 9, tổ 22, phường Phương Liên, quận Đống Đa, Hà Nội
- Số CMND: 001071000591 Ngày cấp: 01/08/2013 Tại: Cục cảnh sát ĐKQL cư trú và DLQG về dân cư
- Số điện thoại liên lạc : 0913 211 663
- Trình độ chuyên môn : Cử nhân quản trị Kinh doanh
- Chức vụ đang nắm giữ tại tổ chức đăng ký niêm yết : Chủ tịch HĐQT kiêm Giám đốc
- Chức vụ đang nắm giữ tại tổ chức khác : không
- Quá trình công tác :

Từ tháng năm đến tháng năm	Đơn vị công tác	Chức vụ
1998 – 07/2014	Công ty TNHH Thương mại và Dịch vụ giải trí Mùa Thu	Giám đốc
09/2014 – nay	Công ty cổ phần Suất ăn công nghiệp Atesco	Chủ tịch HĐQT kiêm Giám đốc

- Hành vi vi phạm pháp luật: không
- Sở hữu chứng khoán của cá nhân và người có liên quan:



- + Sở hữu cá nhân: 678.800 cổ phần, chiếm 19,39% vốn điều lệ
- + Sở hữu đại diện: 0 cổ phần
- + Sở hữu của người có liên quan:
 - *Họ tên người có liên quan : Nguyễn Thanh Mai*
 - Mối quan hệ : Vợ*
 - Số cổ phần sở hữu : 630.000 cổ phần, chiếm 18% vốn điều lệ*
- Các khoản nợ đối với tổ chức đăng ký niêm yết: không
- Thù lao và lợi ích khác nhận được từ tổ chức đăng ký niêm yết: không
- Lợi ích liên quan đối với tổ chức đăng ký niêm yết: không

b. Bà : NGUYỄN THANH MAI - Thành viên HĐQT kiêm Phó Giám đốc

- Họ và tên : NGUYỄN THANH MAI
- Giới tính : Nữ
- Ngày tháng năm sinh : 24/09/1971
- Nơi sinh : Hà Nội
- Quốc tịch : Việt Nam
- Nơi đăng ký hộ khẩu thường trú hiện nay : Số 9, tổ 22, phường Phương Liên, quận Đống Đa, Hà Nội
- Số CMND: 011500907 Ngày cấp: 15/03/2004 Tại: CA.TP Hà Nội
- Điện thoại liên lạc : 04 33120827
- Trình độ chuyên môn : Cử nhân tài chính Kế toán
- Chức vụ đang nắm giữ tại tổ chức đăng ký niêm yết : Thành viên Hội đồng quản trị kiêm Phó giám đốc
- Chức vụ đang nắm giữ tại tổ chức khác : không
- Quá trình công tác:

Từ tháng năm đến tháng năm	Đơn vị công tác	Chức vụ
1998 – 07/2014	Công ty TNHH Thương mại và Dịch vụ giải trí Mùa Thu	Kế toán trưởng
09/2014 – nay	Công ty cổ phần Suất ăn công nghiệp Atesco	Thành viên HĐQT – Phó Giám đốc

- Hành vi vi phạm pháp luật: không
- Sở hữu chứng khoán của cá nhân và người có liên quan:
 - + Sở hữu cá nhân: 630.000 cổ phần, chiếm 18% vốn điều lệ
 - + Sở hữu đại diện: 0 cổ phần
 - + Sở hữu của người có liên quan:
 - *Họ tên người có liên quan : Phạm Anh Tuấn*
 - Mối quan hệ : Chồng*
 - Số cổ phần sở hữu : 678.800 cổ phần, chiếm 19,39% vốn điều lệ*



- Các khoản nợ đối với tổ chức đăng ký niêm yết: không
- Thù lao và lợi ích khác nhận được từ tổ chức đăng ký niêm yết: không
- Lợi ích liên quan đối với tổ chức đăng ký niêm yết: không

c. Ông : PHẠM GIA TUẤN - Thành viên HĐQT độc lập

- Họ và tên : PHẠM GIA TUẤN
- Giới tính : Nam
- Ngày tháng năm sinh : 23/09/1956
- Nơi sinh : Đông Ngạc, Từ Liêm, Hà Nội
- Quốc tịch : Việt Nam
- Nơi đăng ký hộ khẩu thường trú hiện nay : 2C, Trần Xuân Soạn, Hai Bà Trưng, Hà Nội
- Số CMND: 010380045 Ngày cấp : 20/03/2008 Tại: CA.TP Hà Nội
- Điện thoại liên lạc : 04 33120827
- Trình độ chuyên môn : cử nhân kỹ thuật điện
- Chức vụ đang nắm giữ tại tổ chức đăng ký niêm yết : Thành viên Hội đồng quản trị độc lập.
- Chức vụ đang nắm giữ tại tổ chức khác : không
- Quá trình công tác :

Từ tháng năm đến tháng năm	Đơn vị công tác	Chức vụ
1985 – 2006	Công ty điện thoại bưu điện Hà Nội – Sở bưu điện Hà Nội	Nhân viên
2006 – 07/2014	Công ty TNHH Thương mại và Dịch vụ giải trí Mùa Thu	Phó Giám đốc
07/2014 – nay	Công ty cổ phần Suất ăn công nghiệp Atesco	Thành viên HĐQT

- Hành vi vi phạm pháp luật: không
- Sở hữu chứng khoán của cá nhân và người có liên quan:
 - + Sở hữu cá nhân: 50.000 cổ phần, chiếm 1,43% vốn điều lệ
 - + Sở hữu đại diện: 0 cổ phần
 - + Sở hữu của người có liên quan: 0 cổ phần
- Các khoản nợ đối với tổ chức đăng ký niêm yết: không
- Thù lao và lợi ích khác nhận được từ tổ chức đăng ký niêm yết: không
- Lợi ích liên quan đối với tổ chức đăng ký niêm yết: không

d. Bà : PHẠM THỊ BÍCH HẠNH – Thành viên HĐQT

- Họ và tên : PHẠM THỊ BÍCH HẠNH
- Giới tính : Nữ
- Ngày tháng năm sinh : 05/11/1959



- Nơi sinh : Hà Nội
- Quốc tịch : Việt Nam
- Số CMND: 010188189 Ngày cấp: 11/04/2007 Nơi cấp: CA.TP Hà Nội
- Nơi đăng ký hộ khẩu thường trú hiện nay: Số 17, ngõ 164 Lê Trọng Tấn, Thanh Xuân, Hà Nội
- Điện thoại liên lạc : 01683619786
- Trình độ chuyên môn : Đại học – chuyên ngành Tiếng anh
- Chức vụ đang nắm giữ tại tổ chức đăng ký niêm yết : Thành viên Hội đồng quản trị
- Chức vụ đang nắm giữ tại tổ chức khác : Thượng tá tại Tổng cục an ninh 1
- Quá trình công tác :

Từ tháng năm đến tháng năm	Đơn vị công tác	Chức vụ
1986 – nay	Tổng cục an ninh 1 – Bộ công an	Thượng tá
10/2014 – nay	Công ty cổ phần Suất ăn công nghiệp Atesco	Thành viên HĐQT

- Hành vi vi phạm pháp luật : không
- Sở hữu chứng khoán của cá nhân và người có liên quan:
 - + Sở hữu cá nhân: 0 cổ phần, chiếm 0% vốn điều lệ
 - + Sở hữu đại diện: 0 cổ phần
 - + Sở hữu của người có liên quan:
 - *Họ tên người có liên quan : Phạm Anh Tuấn*
 - Mối quan hệ : Em trai*
 - Số cổ phần sở hữu : 678.800 cổ phần, chiếm 19,39% vốn điều lệ*
- Các khoản nợ đối với tổ chức đăng ký niêm yết: không
- Thù lao và lợi ích khác nhận được từ tổ chức đăng ký niêm yết: không
- Lợi ích liên quan đối với tổ chức đăng ký niêm yết: không

e. Bà : PHẠM MINH HIỀN – Thành viên HĐQT

- Họ và tên : PHẠM MINH HIỀN
- Giới tính : Nữ
- Ngày tháng năm sinh : 31/01/1963
- Nơi sinh : Hà Nội
- Quốc tịch : Việt Nam
- Nơi đăng ký hộ khẩu thường trú hiện nay : Phòng 13C7, tập thể Giảng Võ, Ba Đình, Hà Nội
- Số CMND: 010980931 Ngày cấp: 26/09/2007 Tại: CA.TP Hà Nội
- Số điện thoại liên lạc : 0947043579
- Trình độ chuyên môn : Đại học – chuyên ngành Toán học
- Chức vụ đang nắm giữ tại tổ chức đăng ký niêm yết : Thành viên Hội đồng quản trị
- Chức vụ đang nắm giữ tại tổ chức khác : Cán bộ phòng Nghiên cứu khoa học tại Viện



toàn hoặc, viện hàn lâm khoa học và công nghệ

- Quá trình công tác :

Từ tháng năm đến tháng năm	Đơn vị công tác	Chức vụ
1985 – nay	Viện toán học, Viện Hàn lâm Khoa học và Công nghệ	Cán bộ
10/2014 – nay	Công ty cổ phần Suất ăn công nghiệp Atesco	Thành viên HĐQT

- Hành vi vi phạm pháp luật : không
- Sở hữu chứng khoán của cá nhân và người có liên quan:
 - + Sở hữu cá nhân: 0 cổ phần, chiếm 0% vốn điều lệ
 - + Sở hữu đại diện: 0 cổ phần
 - + Sở hữu của người có liên quan:
 - *Họ tên người có liên quan : Phạm Anh Tuấn*
Mối quan hệ : Em trai
Số cổ phần sở hữu : 678.800 cổ phần, chiếm 19,39% vốn điều lệ
- Các khoản nợ đối với tổ chức đăng ký niêm yết : không
- Thù lao và lợi ích khác nhận được từ tổ chức đăng ký niêm yết : không
- Lợi ích liên quan đối với tổ chức đăng ký niêm yết : không
- Lợi ích liên quan đối với công ty : không có

❖ **Lý lịch Ban Giám đốc**

a. Ông : PHẠM ANH TUẤN - Giám đốc

(Xem mục Lý lịch Hội đồng quản trị – mục a.)

b. Bà : NGUYỄN THANH MAI – Phó Giám đốc

(Xem mục Lý lịch Hội đồng quản trị – mục b.)

❖ **Lý lịch Ban kiểm soát**

a. Bà : NGUYỄN THỊ HOÀI THU - Trưởng Ban kiểm soát

- Họ và tên : NGUYỄN THỊ HOÀI THU
- Giới tính : Nữ
- Ngày tháng năm sinh : 18/09/1982
- Nơi sinh : Hà Nội
- Quốc tịch : Việt Nam
- Nơi đăng ký hộ khẩu thường trú hiện nay : Số 408, Vĩnh Tuy, Hai Bà Trưng, Hà Nội
- Số CMND: 012122177 Ngày cấp: 04/12/2001 Tại: CA. TP Hà Nội
- Điện thoại liên lạc : 0978945956



- Trình độ chuyên môn : cử nhân kế toán
- Chức vụ đang nắm giữ tại tổ chức đăng ký niêm yết : Trưởng Ban kiểm soát
- Chức vụ đang nắm giữ tại tổ chức khác : kế toán viên tại công ty TNHH Ngọc Anh
- Quá trình công tác :

Từ tháng năm đến tháng năm	Đơn vị công tác	Chức vụ
2008 – nay	Công ty TNHH Ngọc Anh	Kế toán viên
2008 – nay	Công ty cổ phần Suất ăn công nghiệp Atesco	Trưởng BKS – Nhân viên

- Hành vi vi phạm pháp luật: không
- Sở hữu chứng khoán của cá nhân và người có liên quan:
 - + Sở hữu cá nhân: 100 cổ phần, chiếm 0% vốn điều lệ
 - + Sở hữu đại diện: 0 cổ phần
 - + Sở hữu của người có liên quan:
 - *Họ tên người có liên quan: Nguyễn Mạnh Cường*
 - Mối quan hệ: anh trai*
 - Số lượng cổ phần sở hữu: 505.000 cổ phần, chiếm 14,43% vốn điều lệ*
- Các khoản nợ đối với tổ chức đăng ký niêm yết: không
- Thù lao và lợi ích khác nhận được từ tổ chức đăng ký niêm yết: không
- Lợi ích liên quan đối với tổ chức đăng ký niêm yết: không
- Lợi ích liên quan đối với công ty : không có

b. Ông : TRẦN ANH QUÂN – Thành viên Ban kiểm soát

- Họ và tên : TRẦN ANH QUÂN
- Giới tính : Nam
- Ngày tháng năm sinh : 02/11/1980
- Nơi sinh : Hà Nội
- Quốc tịch : Việt Nam
- Nơi đăng ký hộ khẩu thường trú hiện tại : Số 3A Nguyễn Trung Ngạn, Hai Bà Trưng, Hà Nội
- Số CMND: 012009774 Ngày cấp: 08/07/2010 Nơi cấp: CA. TP Hà Nội
- Điện thoại liên lạc : 0942660333
- Trình độ chuyên môn : Cử nhân quản trị kinh doanh
- Chức vụ đang nắm giữ tại tổ chức đăng ký niêm yết : Thành viên Ban kiểm soát – Nhân viên kinh doanh
- Chức vụ đang nắm giữ tại tổ chức khác : không
- Quá trình công tác:

Từ tháng năm	Đơn vị công tác	Chức vụ
--------------	-----------------	---------



đến tháng năm		
2007 – nay	Công ty cổ phần Suất ăn công nghiệp Atesco	Thành viên BKS – Nhân viên kinh doanh

- Hành vi vi phạm pháp luật: không
- Sở hữu chứng khoán của cá nhân và người có liên quan:
 - + Sở hữu cá nhân: 0 cổ phần, chiếm 0% vốn điều lệ
 - + Sở hữu đại diện: 0 cổ phần
 - + Sở hữu của người có liên quan: 0 cổ phần
- Các khoản nợ đối với tổ chức đăng ký niêm yết: không
- Thù lao và lợi ích khác nhận được từ tổ chức đăng ký niêm yết: không
- Lợi ích liên quan đối với tổ chức đăng ký niêm yết: không
- Lợi ích liên quan đối với công ty : không có

c. Bà : ĐINH THỊ THU PHƯƠNG – Thành viên Ban kiểm soát

- Họ và tên : ĐINH THỊ THU PHƯƠNG
- Giới tính : Nữ
- Ngày tháng năm sinh : 01/02/1979
- Nơi sinh : Hà Nội
- Quốc tịch : Việt Nam
- Nơi đăng ký hộ khẩu thường trú hiện nay : thôn Đục Khê, xã Hương Sơn, Mỹ Đức, Hà Nội
- Số CMND: 111612951 Ngày cấp: 04/01/2011 Tại: CA.Hà Nội
- Điện thoại liên lạc : 0936048989
- Trình độ chuyên môn : cử nhân Luật
- Chức vụ đang nắm giữ tại tổ chức đăng ký niêm yết : Thành viên Ban kiểm soát – Nhân viên phòng hành chính nhân sự
- Chức vụ đang nắm giữ tại tổ chức khác : không
- Quá trình công tác:

Từ tháng năm đến tháng năm	Đơn vị công tác	Chức vụ
2009 – 2014	Công ty cổ phần quốc tế Minh Anh	Giám đốc nhân sự
01/2015 – nay	Công ty cổ phần Suất ăn công nghiệp Atesco	Thành viên BKS – Nhân viên

- Hành vi vi phạm pháp luật: không
- Sở hữu chứng khoán của cá nhân và người có liên quan:
 - + Sở hữu cá nhân: 0 cổ phần, chiếm 0% vốn điều lệ
 - + Sở hữu đại diện: 0 cổ phần



- + Sở hữu của người có liên quan: 0 cổ phần
- Các khoản nợ đối với tổ chức đăng ký niêm yết: không
- Thù lao và lợi ích khác nhận được từ tổ chức đăng ký niêm yết: không
- Lợi ích liên quan đối với tổ chức đăng ký niêm yết: không
- Lợi ích liên quan đối với công ty : không có

❖ **Lý lịch Kế toán trưởng**

Bà : HOÀNG THỊ DƯƠNG

- Họ và tên : HOÀNG THỊ DƯƠNG
- Giới tính : Nữ
- Ngày tháng năm sinh : 18/04/1984
- Nơi sinh : Kiên Đài, Chiêm Hóa, tỉnh Tuyên Quang
- Quốc tịch : Việt Nam
- Nơi đăng ký hộ khẩu thường trú hiện tại : Số 11 tổ 5, Văn Nội, phường Phú Lương, quận Hà Đông, Hà Nội
- Số CMND: 070704419 Ngày cấp: 25/05/2009 Tại: CA.tỉnh Tuyên Quang
- Điện thoại liên lạc : 0988981237
- Trình độ chuyên môn : Đại học – chuyên ngành kế toán
- Chức vụ đang nắm giữ tại tổ chức đăng ký niêm yết : Kế toán trưởng
- Chức vụ đang nắm giữ tại tổ chức khác : không
- Quá trình công tác:

Từ tháng năm đến tháng năm	Đơn vị công tác	Chức vụ
2008 – 2011	Công ty TNHH Ngọc Anh	Kế toán viên
01/2012 – 08/2014	Công ty TNHH Thương mại và Dịch vụ giải trí Mùa Thu	Kế toán viên
09/2014 – nay	Công ty cổ phần Suất ăn công nghiệp Atesco	Kế toán trưởng

- Hành vi vi phạm pháp luật: không
- Sở hữu chứng khoán của cá nhân và người có liên quan:
 - + Sở hữu cá nhân: 5.000 cổ phần, chiếm 0,14% vốn điều lệ
 - + Sở hữu đại diện: 0 cổ phần
 - + Sở hữu của người có liên quan: 0 cổ phần
- Các khoản nợ đối với tổ chức đăng ký niêm yết: không
- Thù lao và lợi ích khác nhận được từ tổ chức đăng ký niêm yết: không
- Lợi ích liên quan đối với tổ chức đăng ký niêm yết: không
- Lợi ích liên quan đối với công ty : không có



12. Tài sản

Tài sản của Công ty tại thời điểm 31/12/2014 và 31/12/2015

Bảng 18

Đơn vị : Đồng

Stt	DANH MỤC TÀI SẢN	31/12/2014			31/12/2015		
		NG (đồng)	GTCL (đồng)	% GTCL	NG (đồng)	GTCL (đồng)	% GTCL
1	Nhà cửa vật kiến trúc	11.932.906.63 5	9.149.153.616	76,67	11.932.906.63 5	7.195.070.658	60,29
2	Máy móc, thiết bị	51.750.000	7.546.875	14,58	51.750.000	-	-
3	Phương tiện vận tải, truyền dẫn	-	-	-	-	-	-
4	Thiết bị, dụng cụ quản lý	-	-	-	-	-	-
5	Chi phí xây dựng cơ bản dở dang	1.504.850.147	1.504.850.147	100	6.182.845.433	6.182.845.433	100
TỔNG TÀI SẢN CÓ ĐỊNH HỮU HÌNH		13.489.506.78 2	10.661.550.63 8	79,03	18.167.502.06 8	13.377.916.09 1	73,63

(Nguồn: BCTC kiểm toán năm 2015 của CTCP Suất ăn công nghiệp Atesco)

Năm 2014, Công ty nhận tài sản góp vốn bao gồm: chi phí sửa chữa cơ sở vật chất và công cụ dụng cụ tại khách sạn The Time và nhà hàng Cung Văn Quán với tổng trị giá là 10 tỷ đồng.

13. Kế hoạch sản xuất kinh doanh, lợi nhuận và cổ tức các năm tiếp theo
Kế hoạch lợi nhuận và cổ tức giai đoạn 2016 – 2018
Bảng 19

Stt	Các chỉ tiêu	Đơn vị tính	Thực hiện năm 2015	Năm 2016		Năm 2017		Năm 2018	
				Giá trị	% tăng (giảm) so với 2015	Giá trị	% tăng (giảm) so với 2016	Giá trị	% tăng (giảm) so với 2017
1	Vốn điều lệ	Tỷ đồng	35	35	0	35	0	35	0
2	Doanh thu thuần	Tỷ đồng	57,1	60	5	72	20	85	18,05
3	Lợi nhuận sau thuế	Tỷ đồng	3,5	6	71,43	7	16,67	8,5	21,43
4	Tỉ lệ LNST/DTT	%	6,13	10	-	9,72	-	10,00	-
5	Tỉ lệ LNST/VĐL	%	10	17,14	-	20,00	-	24,29	-
6	Tỷ lệ cổ tức	%	-	15	-	15	-	15	-

(Nguồn: Nghị quyết ĐHĐCĐ thường niên 2015 của CTCP Suất ăn công nghiệp Atesco)

Giai đoạn 2015 – 2020 được các chuyên gia kinh tế nhận định là giai đoạn mà nền kinh tế Việt Nam đi vào xu thế phục hồi và phát triển ổn định, cùng với các chính sách của Nhà nước về kích cầu tiêu dùng, nhưng vẫn kiểm chế lạm phát, và cũng là giai đoạn phát triển mạnh các ngành dịch vụ ở Việt Nam. Như vậy, giá cả các mặt hàng nói chung, và nguyên vật liệu đầu vào của Công ty nói riêng sẽ ổn định và thậm chí có xu hướng giảm, giúp giảm thiểu chi phí trong các hoạt động sản xuất kinh doanh, nhằm thu hút tiêu dùng tăng mạnh. Do đó, Ban lãnh đạo Công ty đã đặt ra mục tiêu phát triển giai đoạn từ 2015 – 2018 với mức tăng của doanh thu thấp hơn so với lợi nhuận.

13.1. Căn cứ để đạt được kế hoạch lợi nhuận và cổ tức nói trên

Về sản phẩm và chất lượng, Công ty liên tục thực hiện cải tiến quá trình sản xuất và nâng cấp hệ thống quản lý chất lượng đồng bộ, đồng thời Công ty chỉ đạo tiếp tục tập trung vào sản xuất sản phẩm thế mạnh của mình với lợi thế về nguồn nguyên liệu đầu vào và công nghệ quản lý chất lượng sản phẩm.



Về chi phí sản xuất và giá thành sản phẩm, Công ty đang tiếp tục tiến hành kiện toàn lại bộ máy tổ chức và hoạt động theo hướng tinh gọn các phòng ban, chuyên môn hóa các công đoạn sản xuất để giảm thiểu chi phí và nâng cao hiệu quả hoạt động. Hợp tác với nhiều nguồn cung ứng lương thực – thực phẩm, cũng như các nguyên liệu đầu vào khác nhằm so sánh và lấy được giá cạnh tranh nhất. Tập trung nguồn lực vào thế mạnh, tránh đầu tư dàn trải, tránh lãng phí và giảm thiểu các chi phí phát sinh trong quá trình sản xuất kinh doanh.

Về nguồn nhân lực, Công ty có đội ngũ cán bộ quản lý có trình độ, năng lực, kinh nghiệm và đội ngũ nhân viên lành nghề, Công ty luôn chủ động, sáng tạo, hợp lý hóa quy trình sản xuất – phục vụ, khai thác các thị trường Hà Nội, Hải Dương và các vùng lân cận, nhằm tận dụng lợi thế vốn có về địa điểm và sự am hiểu về thị trường..

Để đảm bảo đạt được kế hoạch đề ra, trong thời gian tới Công ty chú trọng vào các công tác sau:

- Chủ động lựa chọn nguyên vật liệu có chất lượng tốt để phục vụ sản xuất kinh doanh, sản xuất các loại sản phẩm có chất lượng cao, bên cạnh đó luôn làm phong phú thực đơn, bày biện trang trí đẹp, giúp khách hàng không những ngon miệng mà còn ngon mắt, thỏa mãn tốt nhất nhu cầu của khách hàng với chi phí sản xuất thấp, tăng doanh thu, đảm bảo hiệu quả sản xuất kinh doanh.
- Tăng cường công tác quản lý an toàn thực phẩm , tăng cường kiểm tra chất lượng sản phẩm để không ngừng nâng cao uy tín trên thị trường.
- Làm tốt công tác nghiên cứu thị trường nhằm bám sát thị trường, tập trung vào những thị trường trọng điểm có sức tiêu thụ lớn, đặc biệt là 2 thị trường truyền thống Hà Nội và Hải Dương, đồng thời mở rộng và phát triển thị trường ra các vùng khác có tiềm năng. Tăng cường tiếp thị sản phẩm, phát triển các kênh phân phối và các bếp ăn trong khu vực miền Bắc.

Công ty đã và đang tiến hành ký kết các hợp đồng kinh tế cung cấp suất ăn công nghiệp dài hạn cho một số khách hàng và đối tác chiến lược với hợp đồng có hiệu lực 01 năm và được gia hạn từng năm một, tiêu biểu là:

1. Công ty TNHH Sumidenco Việt Nam
 - Địa chỉ: Km 51, quốc lộ 5, KCN Đại An, Hải Dương
 - Số lượng tối đa: 1.700 suất/ ngày
2. Tổng công ty cổ phần bảo hiểm quân đội
 - Địa chỉ: Tầng 15, tòa nhà Mipec, số 229 Tây Sơn, phường Ngã Tư Sở, quận Đống Đa, Hà Nội
 - Số lượng tối đa: 500 suất/ ngày
3. Học viện An ninh nhân dân
 - Km 9, Nguyễn Trãi, Thanh Xuân, Hà Nội
 - Số lượng tối đa: 400 suất/ ngày
4. Tập đoàn viễn thông quân đội
 - Địa chỉ: Số 1, Trần Hữu Dực, Phường Mỹ Đình 2, Quận Nam Từ Liêm, Hà Nội
 - Số lượng tối đa: 200 suất/ ngày

Công ty đã ký kết hợp đồng hợp tác số 01/2014/DVKTMD vào ngày 11/09/2014 với công ty cổ phần AAI Vietnam trong hoạt động cung ứng dịch vụ khai thác mặt đất tại Việt Nam với công ty TNHH hàng không MG, Thổ Nhĩ Kỳ,. Điều này mở ra một thị trường, cung ứng suất ăn hàng không, đầy tiềm năng cho hoạt động kinh doanh cung ứng suất ăn công nghiệp của Công ty trong tương lai.

Bên cạnh đó, Công ty vẫn tiếp tục xúc tiến, thỏa thuận gia hạn và ký kết hợp đồng với các khách hàng thân quen sử dụng dịch vụ nhà hàng khách sạn như: công ty CP truyền thông thương mại An Lạc, tổng công ty bảo hiểm quân đội, công ty bảo hiểm Mic,... cùng với đó là hoạt động quảng bá hình ảnh của mình trên các website du lịch có uy tín như: chudu24.com, vietnamtourism.com.vn, ivivu.com, mytour.vn và dulichvietnam.com.vn,... và đẩy mạnh tiếp xúc với một số công ty lữ hành, và du lịch nhằm thu hút thêm lượng khách đến với dịch vụ của Công ty. Thời gian gần đây, Công ty có những buổi gặp tiếp xúc với công ty Đại Minh travels về tour du lịch phổ cổ, dự kiến sẽ ký biên bản ghi nhớ vào quý II/2016.

13.2. Định hướng phát triển chiến lược của Công ty

Trong những năm tiếp theo Công ty cố gắng hướng đến việc phát triển ổn định doanh nghiệp với quy mô hiện có. Đối với hoạt động cung ứng dịch vụ nhà hàng – khách sạn, Công ty chủ trương phục vụ tốt nhất các đối tác, khách hàng thân thiết, tạo mối quan hệ lâu dài bền chặt, và thông qua các đối tác này để khuếch tán hình ảnh và thương hiệu của doanh nghiệp đến những khách hàng mới, tiềm năng. Đối với hoạt động cung ứng suất ăn công nghiệp, Doanh nghiệp sẽ tập trung thêm nguồn lực trong những năm tới, đẩy mạnh các hoạt động Marketing đến các khu công nghiệp, khu chế xuất xung quanh Hà Nội và Hải Dương, từ đó, mở rộng thêm thị trường. Trong giai đoạn sắp tới, trước khi dự án bất động sản Dung Quất đi vào hoạt động, Công ty sẽ có những buổi gặp gỡ với các đối tác kinh doanh bất động sản nghỉ dưỡng, và các công ty lữ hành, nhằm nhanh chóng đưa dự án vào hoạt động ổn định, với tỷ lệ kín phòng trung bình dự kiến khoảng 70%. Để hoàn thành những định hướng phát triển trên, Công ty cần phải thực hiện các nội dung sau:

➤ **Tuân thủ pháp luật:**

Mọi hoạt động sản xuất kinh doanh của Công ty luôn được đảm bảo tuân thủ theo các Quy định của Pháp luật Nước Cộng hòa xã hội chủ nghĩa Việt Nam. Đảm bảo quyền và lợi ích hợp pháp của các cổ đông đã được quy định cụ thể tại Điều lệ của Công ty.

➤ **Công tác tổ chức:**

Tiếp tục củng cố và kiện toàn bộ máy Công ty sao cho tinh gọn và hiệu quả. Thực hiện việc tái cấu trúc Doanh nghiệp - Quản lý chặt chẽ việc đầu tư vốn, kiện toàn bộ máy lãnh đạo từ trên xuống dưới để ổn định và phát triển sản xuất kinh doanh.

Rà soát tổ chức từng đơn vị, phòng ban Công ty, xem xét bổ nhiệm, bố trí công việc cán bộ một cách phù hợp, kịp thời để tận dụng năng lực và nguồn lực cán bộ nhân viên.

Đầu tư đào tạo, nâng cao tay nghề cho người lao động, phát triển các phong trào thi đua sáng tạo.

Chăm lo đến đời sống vật chất và tinh thần của CBCNV Công ty.

Xây dựng chính sách khen thưởng nhằm phát huy, kích thích tính sáng tạo của CBCNV.

Xây dựng môi trường làm việc chuyên nghiệp, đoàn kết, tin cậy, trẻ hoá đội ngũ quản lý, xây dựng văn hoá doanh nghiệp.

➤ **Công tác chỉ đạo điều hành sản xuất:**

Tiếp tục cơ cấu lại bộ máy quản lý, tổ chức sản xuất của doanh nghiệp phù hợp điều kiện thực tiễn, đảm bảo gọn nhẹ, đủ điều kiện quản lý, điều hành doanh nghiệp theo hướng hiệu quả, tiết kiệm.

Rà soát, chỉnh sửa, phê duyệt và ban hành các Quy chế, quy định nội bộ của Công ty để tạo điều kiện thuận lợi cho công tác điều hành SXKD.

Tập trung rà soát, xây dựng hoạt động sản xuất kinh doanh của Công ty với mục tiêu chiến lược là tập trung vào giá trị cốt lõi và mảng có thế mạnh của Công ty.

Không ngừng cải tiến, ứng dụng khoa học kỹ thuật tiên tiến vào sản xuất để tăng năng suất lao động.

➤ **Công tác kinh tế kế hoạch, tài chính**

Tích cực tạo dựng hình ảnh, vị thế về tài chính nhằm thu hút sự quan tâm của nhà đầu tư, khách hàng về Công ty và sản phẩm dịch vụ của Công ty khi tham gia niêm yết trên thị trường chứng khoán. Quan hệ với các tổ chức tín dụng để thu xếp vay vốn phục vụ cho việc sản xuất kinh doanh khi cần. Đồng thời, chủ động trong việc thu hồi các khoản vay nợ, tín dụng của các khách hàng, đối tác kinh doanh trong quá trình sản xuất.

Tính toán phân bổ hợp lý các nguồn vốn cho từng công trình trong thời gian cụ thể nhằm đạt hiệu quả cao nhất. Xây dựng cơ chế quản lý tài chính minh bạch, công khai, phục vụ nhu cầu thông tin tài chính cho tất cả các đối tượng

Huy động vốn ứng trước của các chủ đầu tư trong các hợp đồng thi công xây dựng.

Sửa đổi quy chế, quy định giao khoán nội bộ cho phù hợp với tình hình thực tế.

➤ **Phát triển nguồn nhân lực:**

Công ty chú trọng đào tạo nguồn nhân lực cả về mặt chất lượng và số lượng. Ưu tiên tuyển dụng các lao động trực tiếp có tay nghề vững, cán bộ có kinh nghiệm và chuyên môn đáp ứng yêu cầu của sản xuất trong điều kiện hội nhập kinh tế. Đồng thời trẻ hóa lực lượng cán bộ trong Công ty.

Tiếp tục quan tâm, chăm lo đời sống vật chất và tinh thần của cán bộ công nhân viên, thực hiện tốt các chính sách, chế độ với người lao động, tạo điều kiện để mọi người hoàn thành tốt công tác, nhiệm vụ.

14. Đánh giá của Tổ chức tư vấn niêm yết về kế hoạch lợi nhuận và cổ tức

Dưới góc độ của một tổ chức tư vấn, Công ty Cổ phần Chứng khoán Châu Á – Thái Bình Dương đã thu thập các thông tin, tiến hành các nghiên cứu phân tích và đánh giá cần thiết về hoạt động kinh doanh của Công ty cổ phần Suất ăn công nghiệp Atesco cũng như lĩnh vực kinh doanh mà Công ty đang hoạt động. Căn cứ vào tốc độ phục hồi và tăng trưởng trở



lại của kinh tế thế giới cũng như Việt Nam, Chúng tôi nhận thấy rằng việc phát triển kinh doanh của công ty là phù hợp với điều kiện kinh tế của đất nước và được nhà nước ủng hộ. Nền kinh tế Việt Nam đang phục hồi ổn định sẽ giúp cho giá của các mặt hàng nói chung có xu hướng ngày càng ổn định theo, trong đó có các sản phẩm của Công ty. Như vậy, nếu không có những biến động bất thường của hoạt động kinh doanh của công ty và của nền kinh tế ảnh hưởng tới hoạt động sản xuất kinh doanh của doanh nghiệp thì kế hoạch kinh doanh, doanh thu và lợi nhuận mà Công ty đề ra cho giai đoạn 2015 – 2018 là có cơ sở và khả thi. Công ty có cơ sở để đảm bảo được tỷ lệ chi trả cổ tức cho các cổ đông theo như kế hoạch cũng như mục tiêu tái đầu tư phát triển của Công ty.

Chúng tôi cũng xin lưu ý rằng các ý kiến nhận xét nêu trên được đưa ra dưới góc độ đánh giá của tổ chức tư vấn niêm yết, dựa trên những cơ sở thông tin được thu thập có chọn lọc và dựa trên cơ sở nghiên cứu về chứng khoán và thị trường chứng khoán, triển vọng phát triển của nền kinh tế, công nghiệp dịch vụ tại Việt Nam cũng như của Công ty cổ phần Suất ănn công nghiệp Atesco. Những đánh giá trên đây của tổ chức tư vấn về kế hoạch lợi nhuận và cổ tức của Doanh nghiệp hoàn toàn không đảm bảo giá trị của chứng khoán niêm yết cũng như sự chắc chắn của các số liệu dự báo. Những đánh giá này chỉ có tính chất tham khảo với nhà đầu tư.

15. Thông tin về những cam kết nhưng chưa thực hiện của tổ chức đăng ký đăng ký giao dịch

Không có

16. Các thông tin, các tranh chấp kiện tụng liên quan tới Công ty mà có thể ảnh hưởng đến giá cả cổ phiếu đăng ký giao dịch

Không có.

**PHẦN V. CHỨNG KHOÁN NIÊM YẾT****1. Loại chứng khoán**

Cổ phiếu phổ thông

2. Mệnh giá

Mệnh giá cổ phiếu là 10.000 đồng/ cổ phiếu

3. Mã chứng khoán

ATS

4. Tổng số chứng khoán đăng ký giao dịch

Tổng số chứng khoán đăng ký giao dịch: **3.500.000** cổ phiếu

5. Số lượng cổ phiếu bị hạn chế chuyển nhượng theo quy định của pháp luật hoặc của tổ chức phát hành:

Theo quy định tại Nghị định 58/2012/NĐ-CP: “Cổ đông là cá nhân, tổ chức có đại diện sở hữu là thành viên Hội đồng quản trị, Ban kiểm soát, Giám đốc (Tổng Giám đốc), Phó Giám đốc (Phó Tổng Giám đốc) và Kế toán trưởng của công ty; cổ đông lớn là người có liên quan với thành viên Hội đồng quản trị, Ban kiểm soát, Giám đốc (Tổng Giám đốc), Phó Giám đốc (Phó Tổng Giám đốc) và Kế toán trưởng của công ty phải cam kết nắm giữ 100% số cổ phiếu do mình sở hữu trong thời gian 06 tháng kể từ ngày niêm yết và 50% số cổ phiếu này trong thời gian 06 tháng tiếp theo, không tính số cổ phiếu thuộc sở hữu Nhà nước do các cá nhân trên đại diện nắm giữ.”

Tổng số cổ phiếu bị hạn chế chuyển nhượng trong 06 tháng kể từ ngày niêm yết của Công ty là **1.868.900** cổ phiếu chiếm trên **53,4%** vốn điều lệ; tổng số cổ phiếu bị hạn chế chuyển nhượng trong 01 năm kể từ ngày niêm yết là **934.450** cổ phiếu chiếm trên **26,7%** tổng số cổ phiếu.

Bảng 20

Đơn vị: cổ phần

Stt	Họ và tên	Chức vụ	SLCP cam kết nắm giữ trong thời gian 6 tháng kể từ ngày niêm yết	SLCP cam kết nắm giữ trong thời gian 1 năm kể từ ngày niêm yết
1	Phạm Anh Tuấn	Chủ tịch HĐQT kiêm Giám đốc	678.800	339.400



2	Nguyễn Thanh Mai	Ủy Viên HĐQT kiêm Phó giám đốc	630.000	315.000
3	Phạm Gia Tuấn	Ủy viên HĐQT	50.000	25.000
4	Phạm Thị Bích Hạnh	Ủy viên HĐQT	-	-
5	Phạm Minh Hiền	Ủy viên HĐQT	-	-
6	Nguyễn Thị Hoài Thu	Trưởng BKS	100	50
7	Trần Anh Quân	Thành viên BKS	-	-
8	Đinh Thị Thu Hương	Thành viên BKS	-	-
9	Hoàng Thị Dương	Kế toán trưởng	5.000	2.500
10	Nguyễn Mạnh Cường	Cổ đông lớn là người có liên quan	505.000	252.500
	Tổng cộng		1.868.900	934.450

6. Phương pháp tính giá:

6.1. Giá trị sổ sách

Giá trị sổ sách của cổ phiếu ATS tại các thời điểm là 28/07/2014, 31/12/2014 và 31/12/2015 như sau:

Bảng 21

Đơn vị: đồng

Chỉ tiêu	31/12/2014	31/12/2015
Tổng vốn chủ sở hữu (A)	35.434.392.882	38.985.333.913
Số lượng cổ phần đang lưu hành (B)	3.500.000	3.500.000
Giá trị sổ sách mỗi cổ phần (C) = (A)/(B)	10.124	11.139

6.2. Phương pháp định giá

a. Định giá cổ phiếu theo phương pháp P/B

Theo phương pháp này, giá một cổ phiếu của công ty được tính theo công thức:

$$P = BVS * P/B \text{ bình quân}$$

Trong đó:

- P: Giá một cổ phiếu (theo phương pháp P/B)
- BVS: Giá trị sổ sách trên mỗi cổ phiếu
- P/B bình quân là giá chia cho giá trị sổ sách bình quân được tham chiếu từ các Công ty cùng ngành cung ứng suất ăn công nghiệp, và dịch vụ ăn uống – lưu trú mà Công ty có cùng điều kiện và quy mô kinh doanh tương ứng với công ty đang niêm



yết trên sở giao dịch chứng khoán Thành phố HCM/Sở giao dịch Chứng khoán Hà Nội.

b. Giá trị cổ phiếu theo phương pháp P/E

Theo phương pháp này, giá một cổ phiếu của công ty được tính theo công thức:

$$P = EPS * P/E \text{ bình quân}$$

Trong đó:

- P: Giá một cổ phiếu (theo phương pháp P/E)
- EPS: Thu nhập bình quân trên mỗi cổ phiếu
- P/E bình quân là giá chia cho thu nhập cơ bản bình quân được tham chiếu từ các Công ty cùng ngành cung ứng suất ăn công nghiệp, dịch vụ ăn uống – lưu trú mà Công ty có cùng điều kiện và quy mô kinh doanh tương ứng với Công ty đang niêm yết trên sở giao dịch chứng khoán Thành phố HCM/Sở giao dịch Chứng khoán Hà Nội.

Trên cơ sở kết hợp các phương pháp định giá trên và các phương pháp định giá phù hợp khác, mức giá dự kiến trong ngày giao dịch đầu tiên của cổ phiếu ATS sẽ do Hội đồng quản trị thông báo bằng văn bản phù hợp với quy định của pháp luật tại thời điểm niêm yết.

7. Giới hạn về tỷ lệ nắm giữ đối với người nước ngoài

Điều lệ Công ty không quy định giới hạn tỷ lệ nắm giữ cổ phiếu của Công ty đối với người nước ngoài.

Sau khi đăng ký giao dịch tại Sở Giao dịch Chứng khoán Hà Nội, tỷ lệ nắm giữ của người nước ngoài của Công ty sẽ tuân theo quy định tại Nghị định số 60/2015/NĐ-CP về việc “Sửa đổi, bổ sung một số điều của Nghị định 58/2012/NĐ-CP ngày 20/07/2012 của Chính phủ quy định chi tiết và hướng dẫn thi hành một số điều của Luật chứng khoán và Luật sửa đổi, bổ sung một số điều của Luật chứng khoán”, trong đó quy định: tỷ lệ sở hữu nước ngoài tại công ty đại chúng không bị hạn chế, trừ trường hợp điều ước quốc tế mà Việt Nam tham gia quy định, hoặc công ty đại chúng hoạt động trong ngành nghề kinh doanh có quy định về tỷ lệ sở hữu của người nước ngoài. Như vậy, tỷ lệ nắm giữ của nhà đầu tư nước ngoài của Công ty có thể lên tới 100% tổng số cổ phiếu đăng ký giao dịch của tổ chức phát hành.

Tại thời điểm 12/11/2015, số lượng cổ phần của nhà đầu tư nước ngoài tại Công ty cổ phần Suất ăn công nghiệp Atesco là 0%

8. Các loại thuế có liên quan

❖ **Đối với Công ty:**



Thuế thu nhập doanh nghiệp: theo quy định của Luật thuế thu nhập doanh nghiệp số 14/2008/QH12 và các văn bản hướng dẫn thi hành, Công ty có nghĩa vụ nộp thuế thu nhập doanh nghiệp với thuế suất là 22%. Kể từ ngày 01/01/2016, mức thuế suất thu nhập doanh nghiệp được áp dụng theo Thông tư số 26/VBHN-BTC hướng dẫn thi hành nghị định số 218/2013/NĐ-CP ngày 26 tháng 12 năm 2013 của chính phủ quy định và hướng dẫn thi hành luật thuế thu nhập doanh nghiệp ra ngày 14/09/2015, mức thuế suất là 20%.

Thuế giá trị gia tăng (VAT): Công ty nộp thuế giá trị gia tăng theo phương pháp khấu trừ. Thuế giá trị gia tăng hiện nay là 10%

Các loại thuế khác và lệ phí nộp theo quy định hiện hành. .

❖ **Đối với nhà đầu tư:**

Theo Nghị định 165/2013/NĐ-CP ngày 27 tháng 06 năm 2013 và Thông tư số 111/2013/TT-BTC hướng dẫn ngày 15 tháng 08 năm 2013 thì các cá nhân hoạt động chuyên nhượng chứng khoán đều phải nộp thuế thu nhập cá nhân, với mức thuế suất được áp dụng là 20% trên thu nhập chịu thuế hoặc 0,1% trên giá chuyển nhượng chứng khoán. Đồng thời, lợi tức cổ phần của các cá nhân cũng chịu thuế thu nhập cá nhân. Ngoài ra, còn có các văn bản khác hướng dẫn cụ thể về chính sách thuế liên quan đến lĩnh vực đầu tư chứng khoán. Các nhà đầu tư sẽ áp dụng các quy định gần nhất để tính và nộp thuế khi thực hiện hoạt động đầu tư.

Tổ chức đầu tư trong và ngoài nước có đăng ký kinh doanh tại Việt Nam phải chịu thuế thu nhập doanh nghiệp từ việc mua, bán cổ phiếu.

Tổ chức đầu tư nước ngoài không đăng ký kinh doanh tại Việt Nam phải chịu một khoản thuế khoán khi bán cổ phiếu.



PHẦN VI. CÁC ĐỐI TÁC LIÊN QUAN TỚI VIỆC NIÊM YẾT

1. TỔ CHỨC TƯ VẤN

Công ty cổ phần chứng khoán Châu Á Thái Bình Dương

Địa chỉ: Tầng 02 và tầng 03, tòa nhà Machinco Building, số 444 đường Hoàng Hoa Thám, Thụy Khuê, Tây Hồ, Hà Nội

Điện thoại: 04.35730200/ 04.35771960

Fax: 04.35771966

Email: dichvukhachhang@apcc.com.vn

Website: <http://apcc.com.vn/>

2. TỔ CHỨC KIỂM TOÁN

Công ty TNHH PKF Việt Nam

Tầng 10, tòa nhà Center Building, Hapulico Complex, Số 01 Nguyễn Huy Tưởng, phường Thanh Xuân Trung, quận Thanh Xuân, thành phố Hà Nội, Việt Nam.

Điện thoại: 04 6664 4488

Fax: 04 6664 2233

Email:

Website: <http://www.pkf.com.vn/>



PHẦN VII. PHỤ LỤC

Phụ lục I : Bản sao hợp lệ Giấy chứng nhận đăng ký kinh doanh;

Phụ lục II : Điều lệ Công ty;

Phụ lục III : BCTC kiểm toán năm 2014, BCTC kiểm toán năm 2015;

Phụ lục IV : Giới thiệu văn bản pháp luật liên quan đến tổ chức niêm yết.



Hà Nội, ngày 04 tháng 03 năm 2016

CÔNG TY CỔ PHẦN SUẤT ĂN CÔNG NGHIỆP ATESCO

CHỦ TỊCH HĐQT

kiêm **GIÁM ĐỐC**



Phạm Anh Tuấn

KẾ TOÁN TRƯỞNG

TRƯỞNG BAN KIỂM SOÁT

Hoàng Thị Dương

Nguyễn Thị Hoài Thu



ĐẠI DIỆN TỔ CHỨC TƯ VẤN
CÔNG TY CỔ PHẦN CHỨNG KHOÁN CHÂU Á THÁI BÌNH DƯƠNG
TỔNG GIÁM ĐỐC



TỔNG GIÁM ĐỐC
Nguyễn Đỗ Lăng