



# THÔNG TIN TÓM TẮT

## CÔNG TY CỔ PHẦN BÊ TÔNG LY TÂM THỦ ĐỨC

(Giấy chứng nhận đăng ký doanh nghiệp số: 0303171325 do Sở Kế hoạch và Đầu tư TP Hồ Chí Minh cấp thay đổi lần thứ 7 ngày 03/06/2016, cấp lần đầu ngày 04/02/2004)

### ĐĂNG KÝ GIAO DỊCH CỔ PHIẾU TRÊN SỞ GIAO DỊCH CHỨNG KHOÁN HÀ NỘI

- **Địa chỉ:** 356A Hà Nội, Phường Phước Long A, Quận 9, Tp.Hồ Chí Minh
- **Điện thoại:** (84.8) 37 313 086
- **Fax:** (84.8) 37 313 271
- **Website:** [www.betongthuduc.com](http://www.betongthuduc.com)
- **Phụ trách CBTT:** Phạm Anh Linh

**Chức vụ:** Phó phòng - phụ trách Phòng Tài chính - Kế toán

**Số điện thoại:** 0978597059

**Fax:** 08 37313271

**Email:** anhlinh@betongthuduc.com

## MỤC LỤC

<b>I. TÌNH HÌNH VÀ ĐẶC ĐIỂM CỦA TỔ CHỨC ĐĂNG KÝ GIAO DỊCH .....</b>	<b>3</b>
1. Tóm tắt quá trình hình thành và phát triển .....	3
2. Mô hình công ty.....	8
3. Cơ cấu bộ máy quản lý công ty .....	8
4. Danh sách cổ đông.....	10
5. Danh sách công ty mẹ, công ty đang nắm quyền kiểm soát hoặc cổ phần chi phối đối với Công ty Cổ phần Bê tông ly tâm Thủ Đức, những Công ty mà Công ty Cổ phần Bê tông ly tâm Thủ Đức đang nắm giữ quyền chi phối, kiểm soát cổ phần chi phối.....	12
6. Hoạt động kinh doanh.....	14
7. Báo cáo kết quả sản xuất kinh doanh 2014 và 2015.....	16
8. Vị thế của công ty so với các doanh nghiệp khác trong cùng ngành.....	18
9. Chính sách đối với người lao động.....	18
10. Chính sách cổ tức.....	20
11. Tình hình hoạt động tài chính.....	20
12. Tài sản.....	24
13. Kế hoạch lợi nhuận và cổ tức trong năm tiếp theo .....	25
14. Thông tin về những cam kết nhưng chưa thực hiện của tổ chức đăng ký giao dịch .....	27
15. Chiến lược, định hướng phát triển sản xuất kinh doanh.....	27
16. Các thông tin, các tranh chấp kiện tụng liên quan tới Công ty .....	27
<b>II. QUẢN TRỊ CÔNG TY.....</b>	<b>28</b>
1. Hội đồng quản trị .....	28
2. Kế hoạch tăng cường quản trị công ty .....	40
<b>III. PHỤ LỤC.....</b>	<b>41</b>



**I. TÌNH HÌNH VÀ ĐẶC ĐIỂM CỦA TỔ CHỨC ĐĂNG KÝ GIAO DỊCH****1. Tóm tắt quá trình hình thành và phát triển****1.1. Giới thiệu chung về công ty**

**Tên giao dịch:** CÔNG TY CỔ PHẦN BÊ TÔNG LY TÂM THỦ ĐỨC

**Tên giao dịch quốc tế:** Thuduc Centrifugal Concrete Joint stock company

**Địa chỉ:** 356A Xa lộ Hà Nội, Phường Phước Long A, Quận 9, Tp.Hồ Chí Minh

**Số điện thoại:** (84.8) 37 313 086

**Số Fax:** (84.8) 37 313 271

**Website:** [www.betongthuduc.com](http://www.betongthuduc.com)

**Logo doanh nghiệp:**



**Vốn điều lệ đăng ký:** 64.141.000.000 đồng

**Vốn điều lệ thực góp:** 64.141.000.000 đồng

**Ngày trở thành công ty đại chúng:** 16/10/2008

**Người đại diện theo pháp luật:** Ông Nguyễn Hữu Ý - Chức vụ: Giám đốc

**Giấy CNĐKKD số:** 0303171325 do Sở Kế hoạch và Đầu tư TP Hồ Chí Minh cấp lần đầu ngày 04/02/2004, thay đổi lần thứ 7 ngày 03/06/2016,.

**Ngành nghề kinh doanh chính của Công ty**

- Sản xuất và kinh doanh các sản phẩm bê tông công nghiệp (trụ điện, cọc cừ, ống cống, cầu kiện bê tông, bê tông thương phẩm);
- Thi công các công trình công nghiệp, dân dụng, cơ sở hạ tầng;
- Sản xuất và kinh doanh sản phẩm cơ khí (thiết bị nâng, thiết bị sản xuất bê tông, kết cấu thép, các sản phẩm cơ khí phi tiêu khác), vật liệu xây dựng, vật tư - thiết bị - máy móc kỹ thuật (trừ kinh doanh máy in);
- Tư vấn xây dựng (trừ kinh doanh dịch vụ thiết kế công trình);
- Chuyển giao công nghệ sản xuất bê tông công nghiệp;
- Kinh doanh vận tải hàng hóa;
- Kinh doanh nhà;

- Thiết kế sản phẩm bê tông công nghiệp, cơ khí, thiết bị nâng công nghiệp.

## 1.2. Giới thiệu về chứng khoán đăng ký giao dịch

**Loại chứng khoán:** Cổ phiếu phổ thông

**Mệnh giá:** 10.000 đồng

**Mã chứng khoán:** BTĐ

**Tổng số chứng khoán đăng ký giao dịch:** 6.414.100 cổ phiếu

**Số lượng chứng khoán bị hạn chế chuyển nhượng theo quy định của pháp luật hoặc của Công ty:** Không có.

**Giới hạn tỷ lệ nắm giữ đối với người nước ngoài:**

Tỷ lệ nắm giữ của người nước ngoài tuân thủ theo quy định tại Nghị định 60/2015/NĐ-CP ngày 26/06/2015 của Chính Phủ về sửa đổi, bổ sung một số điều của Nghị định 58/2012/NĐ-CP ngày 20/07/2012 của Chính Phủ quy định chi tiết và hướng dẫn thi hành một số điều của Luật chứng khoán và Luật sửa đổi, bổ sung một số điều của Luật chứng khoán và Thông tư số 123/2015/TT-BTC ngày 18/08/2015 của Bộ Tài Chính về hướng dẫn hoạt động đầu tư nước ngoài trên thị trường chứng khoán Việt Nam cùng các văn bản pháp luật có liên quan.

Tại thời điểm ngày 21/12/2016, số lượng cổ phần sở hữu của nhà đầu tư nước ngoài tại Công ty là 0 cổ phần – tương ứng 0%.



### 1.3. Quá trình hình thành và phát triển

Tiền thân của CTCP Bê tông ly tâm Thủ Đức là xưởng Bê tông Ly tâm Thủ Đức được thành lập từ tháng 05 năm 1989, trực thuộc Công ty Xây lắp Điện 2 – Tổng Công ty Điện lực Việt Nam. Là đơn vị sản xuất sản phẩm Bê tông công nghiệp (chủ yếu là trụ điện).

Theo quyết định số 265/QĐ (VT5/ĐVT/TCCB) ngày 15/03/1997 Xưởng bê tông Ly tâm Thủ Đức được đổi thành Xí nghiệp Bê tông Ly tâm Thủ Đức. Là một doanh nghiệp nhà nước, Xí nghiệp có đặc thù riêng của nhà máy sản xuất. Thời gian này sản phẩm chính của Xí nghiệp là các loại trụ điện bê tông ly tâm, ống thoát nước, cầu kiện bê tông đúc sẵn phục vụ cho ngành điện và các khu công nghiệp, khu dân cư.

+ Ngày 6 tháng 11 năm 2003, thực hiện theo quyết định số 180/2003/QĐ-BCN của Bộ Công Nghiệp Việt Nam chuyển Xí nghiệp Bê tông Ly tâm Thủ Đức thành Công ty cổ phần Bê tông ly tâm Thủ Đức với 51% vốn Nhà Nước (Công ty cổ phần do nhà nước chi phối). Số cổ đông hiện hữu khi chuyển Xí nghiệp sang công ty Cổ phần là 262 cổ đông.

+ Ngày 04 tháng 02 năm 2004 công ty chính thức chuyển đổi sang hoạt động theo mô hình CTCP theo cấp giấy chứng nhận đăng ký kinh doanh số 4103002081 do Sở Kế hoạch và Đầu tư Thành Phố Hồ Chí Minh cấp với vốn điều lệ ban đầu là 11 tỷ đồng.

+ Tháng 12 năm 2005 công ty Tăng vốn Điều lệ lên 15.4 tỷ đồng (cổ phiếu phát hành cho cổ đông hiện hữu) nhằm đáp ứng tối đa nguồn vốn cho kế hoạch sản xuất - kinh doanh ngày một phát triển của mình. Tại thời điểm phát hành này, số cổ đông hiện hữu của Công ty là 270 Cổ đông.

+ Tháng 12 năm 2006, nhận thấy cơ hội thị trường cho các sản phẩm cọc, trụ điện tăng cao, công ty đã tiếp tục tăng vốn điều lệ để đầu tư vào dự án Nhà máy mới là Công ty Cổ phần Bê tông Ly tâm Dung Quất ở Khu Công nghiệp Dung Quất. Công ty đã tăng vốn điều lệ lên 18,48 tỷ đồng (số cổ phần phát hành thêm cho các cổ đông hiện hữu). Tại thời điểm phát hành này, số cổ đông hiện hữu của Công ty là 272 cổ đông.

+ Tháng 10 năm 2007, công ty tiếp tục tăng vốn điều lệ nhằm đầu tư vào dự án Nhà máy mới là Công ty Cổ phần Bê tông Ly tâm Thủ Đức 2 (nay là Công ty CP Bê tông Ly tâm Thủ Đức – Long An) ở Bến Lức, Long An, đáp ứng nhu cầu về các sản phẩm Bê tông công nghiệp, cọc cừ, trụ điện và các cầu kiện bê tông ly tâm cho khu vực miền Tây và Tây Nam Bộ. Công ty đã tăng vốn lên 26,95 tỷ đồng (chỉ phát hành cho cổ đông hiện hữu). Tại thời điểm phát hành này, số cổ đông hiện hữu của Công ty là 123 cổ đông.

+ Tháng 05 năm 2008, một lần nữa Công ty đã tiếp tục tăng vốn điều lệ để huy động vốn nhằm đầu tư vào dự án Nhà máy mới là Công ty cổ phần Bê tông Ly tâm Thủ Đức 1 ở thị trấn Tân Uyên tỉnh Bình Dương, đáp ứng nhu cầu về các sản phẩm Bê tông công nghiệp, cọc cừ, trụ điện và các cấu kiện Bê tông ly tâm cho các tỉnh Miền Đông Nam Bộ. Công ty đã tăng vốn điều lệ lên 45,815 tỷ đồng (phát hành cổ phiếu cho cổ đông hiện hữu). Tại thời điểm phát hành này, số cổ đông hiện hữu của Công ty là 115 cổ đông.

+ Tháng 06 năm 2010, một lần nữa Công ty đã tiếp tục tăng vốn điều lệ để huy động vốn nhằm đầu tư vào dự án Nhà máy mới là Công ty cổ phần Bê tông Ly tâm Vinaincon ở thôn Tháp Phan, huyện Nam Sách, tỉnh Hải Dương đáp ứng nhu cầu về các sản phẩm Bê tông công nghiệp, cọc cừ, trụ điện và các cấu kiện Bê tông ly tâm cho các tỉnh phía Bắc. Công ty đã tăng vốn điều lệ lên 64.141 tỷ đồng (phát hành cổ phiếu cho cổ đông hiện hữu). Tại thời điểm phát hành này, số cổ đông hiện hữu của Công ty là 141 cổ đông.

#### 1.4 Quá trình tăng vốn của công ty

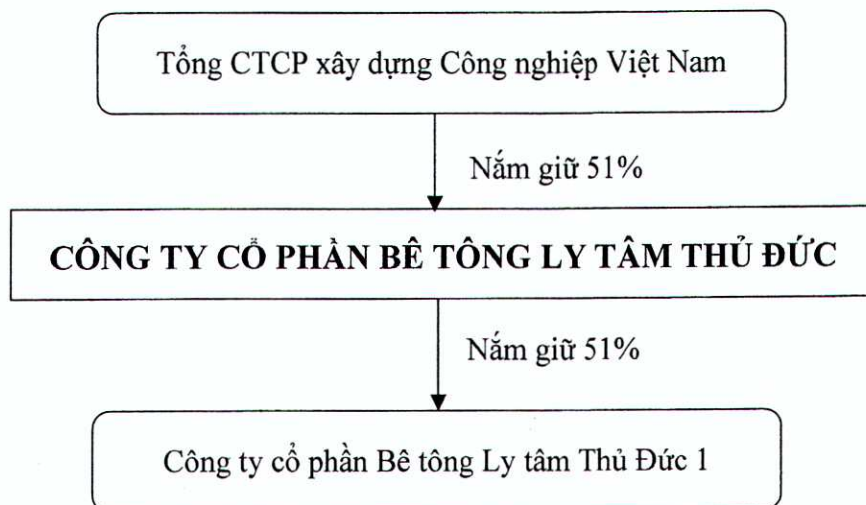
Lần phát hành	Thời gian hoàn thành	Vốn điều lệ phát hành thêm (triệu đồng)	Vốn điều lệ sau phát hành (triệu đồng)	Hình thức phát hành	Cơ sở pháp lý
Lần 1	30/12/2005	4.400	15.400	Phát hành cho cổ đông hiện hữu	- Nghị Quyết ĐHĐCĐ năm 2005 ngày 15/04/2005; - Giấy đăng ký kinh doanh thay đổi lần thứ 1 ngày 10/11/2005
Lần 2	20/12/2006	3.080	18.480	Phát hành cổ phiếu trả cổ tức	Nghị Quyết ĐHĐCĐ năm 2006 ngày 31/03/2016; - Giấy đăng ký kinh doanh thay đổi lần thứ 2 ngày 12/01/2007
Lần 3	16/10/2007	2.310	26.950	Phát hành cổ phiếu trả cổ tức	Nghị Quyết ĐHĐCĐ năm 2007 ngày 24/04/2007; - Giấy đăng ký kinh doanh thay đổi lần thứ 3 ngày 22/02/2008
		6.160		Phát hành cổ phiếu cho cổ đông hiện hữu	



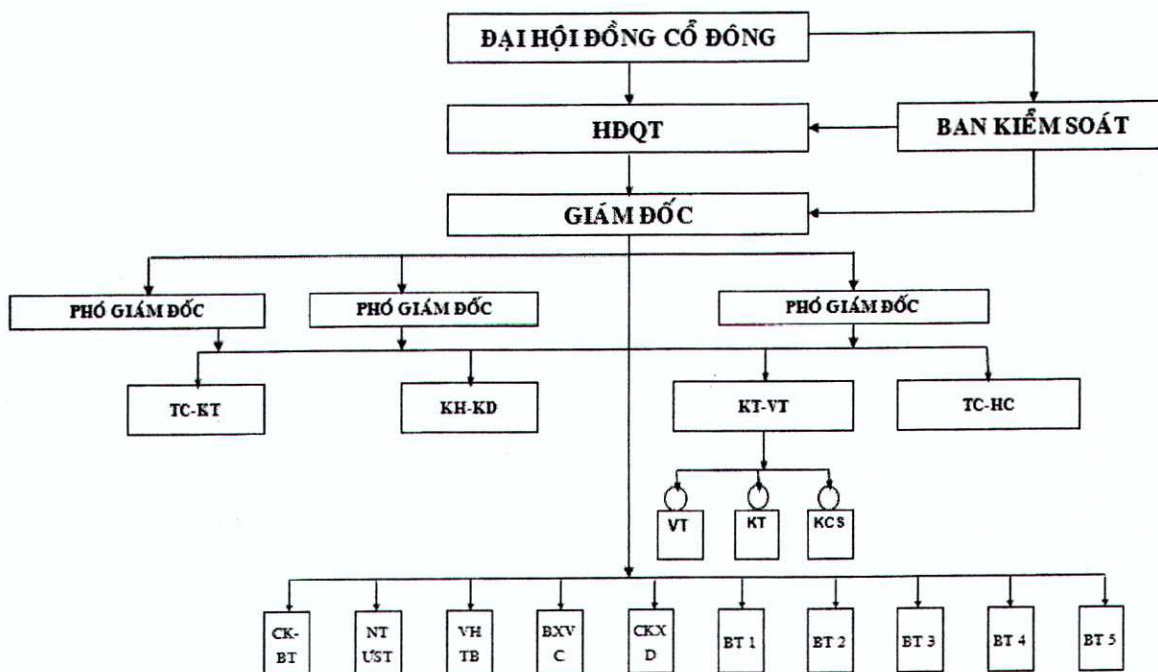
Lần 4	30/05/2008	18.865	45.815		<p>Nghị Quyết ĐHĐCĐ năm 2008 ngày 04/04/2008;</p> <p>- Giấy đăng ký kinh doanh thay đổi lần thứ 4 ngày 15/04/2009</p> <p>- Quyết định số 11/QĐ-TT ngày 11/03/2009 v/v xử phạt vi phạm hành chính trong lĩnh vực chứng khoán và thị trường chứng khoán và chứng tử nộp phạt 60 triệu đồng.</p>
Lần 5	30/06/2010	6.872,25	64.141	Phát hành cổ phiếu thưởng tỷ lệ 20:3	<p>Nghị Quyết ĐHĐCĐ thường niên năm 2010 ngày 10/04/2010</p> <p>- Giấy đăng ký kinh doanh thay đổi lần thứ 5 ngày 13/10/2010;</p> <p>- Thông báo của UBCK NN ngày 30/06/2010;</p> <p>- Báo cáo kết quả phát hành số 620/2010/CV- TDC;</p>
	25/06/2010	11.453,75		Phát hành cổ phiếu trả cổ tức tỷ lệ 4:1	



2. Mô hình công ty



3. Cơ cấu bộ máy quản lý công ty



**Phụ chú:**

- |                                    |                                       |                                  |
|------------------------------------|---------------------------------------|----------------------------------|
| 1 - ĐHĐCĐ: Đại Hội đồng Cổ đông    | 9 - KH-KD: Phòng Kế hoạch- Kinh doanh | 17 - BXVC: Tổ Bóc xếp Vận chuyển |
| 2 - HĐQT: Hội đồng Quản trị        | 10- TC-HC: Phòng Tổ chức - Hành chính | 18 - CK-XD: Tổ Cấu kiện Xây dựng |
| 3 - BK3: Ban Kiểm soát             | 11 - VT: Bộ phận Vật tư               | 19 - BT1: Tổ Bê tông 1           |
| 4 - BGD: Ban Giám đốc              | 12 - KT: Bộ phận Kỹ thuật             | 20 - BT2: Tổ Bê tông 2           |
| 5 - GD: Giám đốc                   | 13 - KCS: Bộ phận KCS                 | 21 - BT3: Tổ Bê tông 3           |
| 6 - PGĐ: Phó Giám đốc              | 14 - CK-BT: Tổ Cơ khí bảo trì         | 22 - BT4: Tổ Bê tông 4           |
| 7 - KT-VT: Phòng Kỹ thuật Vật tư   | 15 - ÚST: Tổ Nòng thép Ứng suất trước | 23 - BT5: Tổ Bê tông 5           |
| 8 - TC-KT: Phòng Tài chính kế toán | 16 - VH-TB: Tổ Vận hành thiết bị      |                                  |

**\* Chức năng, nhiệm vụ:**

- **Đại hội đồng cổ đông (ĐHĐCĐ):** là cơ quan quyền lực cao nhất Công ty;
- **Hội đồng quản trị (HDQT):** là cơ quan quản lý của Công ty, do ĐHCĐ bầu ra và có toàn quyền nhân danh Công ty để quyết định mọi vấn đề liên quan đến quyền lợi và nghĩa vụ của Công ty, trừ những vấn đề thuộc thẩm quyền của ĐHCĐ. HDQT giữ vai trò định hướng chiến lược, kế hoạch hoạt động hàng năm sau khi được ĐHCĐ thông qua, chỉ đạo và giám sát hoạt động của Công ty thông qua Ban Tổng giám đốc.
- **Ban Kiểm soát:** Là cơ quan thực hiện giám sát HDQT, Ban Giám đốc trong việc quản lý, điều hành Công ty và do ĐHCĐ bầu ra để thay mặt cổ đông kiểm soát mọi hoạt động kinh doanh, quản trị điều hành của Công ty.
- **Ban Giám đốc:** Gồm 01 Giám đốc và các Phó giám đốc do HDQT quyết định bổ nhiệm. Giám đốc trực tiếp điều hành các hoạt động sản xuất kinh doanh hàng ngày của Công ty trên cơ sở Điều lệ, các Nghị quyết của HDQT và Quy chế quản trị Công ty. Giám đốc chịu trách nhiệm trước HDQT và trước pháp luật về việc thực hiện các quyền và nhiệm vụ được giao.  
**Giám đốc là người đại diện theo pháp luật của Công ty.**
- **Kế toán trưởng:** có nhiệm vụ tổ chức hệ thống kế toán, thực hiện nhiệm vụ tài chính kế toán, báo cáo định kỳ và phản ánh kịp thời tình hình kết quả sản xuất kinh doanh cho Giám đốc Công ty. Kế toán trưởng chịu trách nhiệm trước Giám đốc và trước pháp luật về nhiệm vụ được phân công hoặc ủy quyền.
- **Phòng Tài chính – Kế toán:** Tham mưu cho HDQT và Giám đốc về công tác quản lý tài chính, quản lý sử dụng vốn có hiệu quả, bảo toàn và phát triển các nguồn vốn trong phạm vi quản lý của Công ty. Thừa lệnh của Giám đốc để hướng dẫn, theo dõi kiểm tra, đôn đốc các đơn vị trực thuộc Công ty thực hiện đúng, đầy đủ các chế độ của Nhà nước trong lĩnh vực quản lý tài chính kế toán.
- **Phòng Tổ chức - Hành chính:** Tham mưu cho Giám đốc Công ty về nguồn nhân lực, công tác hành chính, thi đua, khen thưởng... và các nhiệm vụ khác như:
  - + Lập các kế hoạch và tổ chức thực hiện đào tạo nguồn nhân lực, kế hoạch bảo hộ lao động, an toàn lao động, công tác phòng cháy chữa cháy...;
  - + Theo dõi, đề xuất danh sách nâng lương, nâng bậc....
- **Phòng Kỹ thuật – Vật tư:** Triển khai công tác kỹ thuật sản xuất, tổ chức thực hiện công tác cung cấp vật tư, quản lý vật tư, thiết bị... và các nhiệm vụ khác như:
  - + Lập các dự toán về đầu tư xây dựng cơ bản, các công trình đấu thầu, công trình nội bộ;
  - + Lập và triển khai các kế hoạch chất lượng, kế hoạch kiểm tra, thử nghiệm...;
  - + Lập kế hoạch và tổ chức thực hiện việc bảo trì, bảo dưỡng, sửa chữa thiết bị máy móc phục vụ sản xuất;
  - + Kiểm tra, giám sát, đánh giá quá trình thực hiện sản phẩm, nghiệm thu sản phẩm...;



- **Phòng Kế hoạch – Kinh doanh:** Thực hiện triển khai công tác kế hoạch và kinh doanh của Công ty và các nhiệm vụ cụ thể như:

- + Xây dựng chiến lược sản xuất kinh doanh của Công ty;
- + Xây dựng chính sách khách hàng – đo lường khách hàng;
- + Tiếp thị bán hàng, tìm kiếm thị trường, phát triển sản phẩm mới;
- + Công tác đấu thầu, quản lý hồ sơ thầu;
- + Theo dõi thực hiện các dự án;
- + Quản lý thành phẩm, bàn giao thành phẩm cho Khách hàng.

- **Tổ sản xuất:**

- + Triển khai sản xuất theo lệnh sản xuất, kế hoạch sản xuất;
- + Quản lý, sử dụng tốt máy móc thiết bị, dụng cụ bảo hộ lao động, nguyên vật liệu....

- **Bộ phận KCS:** Tổ chức quản lý chất lượng sản phẩm, theo dõi các khâu sản xuất chung để đảm bảo tiến độ, chất lượng, số lượng sản phẩm, đánh giá, nghiệm thu sản phẩm.

- **Tổ Nòng thép ứng suất trước:** Thực hiện tạo lồng thép cho trụ điện, cọc cừ theo kế hoạch và lệnh sản xuất.

- **Tổ vận hành thiết bị:** Thực hiện khâu trộn bê tông cung cấp cho các tổ bê tông, tổ cấu kiện để sản xuất cọc cừ, trụ điện, cấu kiện bê tông các loại, phụ trách công đoạn hấp sản phẩm theo đúng quy định kỹ thuật.

- **Tổ bốc xếp vận chuyển:** Chịu trách nhiệm bốc dỡ sản phẩm, sắp xếp sản phẩm tại kho, bốc dỡ sản phẩm cho khách hàng...

- **Tổ Cấu kiện xây dựng:** Sản xuất các loại cấu kiện Bê tông đúc sẵn: Đà cân, móng neo. Gối đỡ,... các công việc khác.

- **Tổ cơ khí - Bảo trì:** Chịu trách nhiệm gia công cơ khí, sửa chữa và bảo trì máy móc thiết bị theo kế hoạch và lệnh sản xuất.

- **Các tổ Bê tông 1, 2, 3, 4, 5:** Chịu trách nhiệm sản xuất trụ điện, cọc cừ theo kế hoạch và lệnh sản xuất.

#### 4. Danh sách cổ đông

##### 4.1. Cơ cấu cổ đông

Cơ cấu cổ đông của Công ty cổ phần Bê tông ly tâm Thủ Đức tại thời điểm 21/12/2016 như sau:

STT	Loại Cổ đông	Số lượng cổ đông	Số lượng cổ phần	Tỷ lệ % trên VDL thực góp
I	Cổ đông trong nước	132	6.414.100	100,00%



1	Cổ đông cá nhân	127	3.003.105	46,82%
2	Cổ đông tổ chức	5	3.409.186	53,15%
<b>II</b>	<b>Cổ đông ngoài nước</b>	-	-	-
1	Cổ đông cá nhân	-	-	-
2	Cổ đông tổ chức	-	-	-
<b>III</b>	<b>Cổ phiếu Quỹ</b>	<b>1</b>	<b>1.809</b>	<b>0,03%</b>
<b>Tổng cộng</b>		<b>132</b>	<b>6.414.100</b>	<b>100%</b>

Nguồn: Danh sách cổ đông chốt ngày 21/12/2016

#### 4.2. Danh sách cổ đông nắm giữ từ trên 5% vốn điều lệ Công ty

Tại thời điểm 21/12/2016, danh sách Cổ đông nắm giữ từ trên 5% vốn cổ phần của công ty và tỷ lệ nắm giữ như sau:

STT	Tên cổ đông	Số đăng ký sở hữu	Địa chỉ	Số cổ phần	Tỷ lệ sở hữu (%)
1	Hà Thị Kim Dung	273238663	100 Bình Giã, F8, Tp Vũng Tàu	323.610	5,05%
2	Phạm Ngọc Hiệp	022049568	14A-1112 Panorama, Phú Mỹ Hưng, Quận 7 Hồ Chí Minh	386.621	6,03%
3	Tổng Công ty Xây dựng Công nghiệp Việt Nam	0106001010	05 Láng Hạ - Ba Đình - Hà Nội	3.271.191	51,00%
<b>Tổng cộng</b>				<b>3.981.422</b>	

Nguồn: Danh sách cổ đông chốt ngày 21/12/2016

#### 4.3. Danh sách cổ đông sáng lập

Công ty cổ phần Bê tông ly tâm Thủ Đức chính thức hoạt động theo hình thức Công ty cổ phần theo Giấy chứng nhận đăng ký doanh nghiệp số 0303171325 do Sở Kế hoạch và Đầu tư TP Hồ Chí Minh cấp thay đổi lần thứ 7 ngày 03/06/2016, cấp lần đầu ngày 04/02/2004. Theo quy định của Luật doanh nghiệp, đến thời điểm hiện tại cổ phần phổ thông của các cổ đông sáng lập đã hết thời gian hạn chế chuyển nhượng.

**5. Danh sách công ty mẹ, công ty đang nắm quyền kiểm soát hoặc cổ phần chi phối đối với Công ty Cổ phần Bê tông ly tâm Thủ Đức, những Công ty mà Công ty Cổ phần Bê tông ly tâm Thủ Đức đang nắm giữ quyền chi phối, kiểm soát cổ phần chi phối**

**5.1. Danh sách những Công ty nắm quyền kiểm soát hoặc cổ phần chi phối đối với Công ty Cổ phần Bê tông ly tâm Thủ Đức**

**Công ty mẹ:**

- Tên công ty: **Tổng Công ty CP Xây dựng Công nghiệp Việt Nam**
- Địa chỉ: Tòa nhà VINAINCON, số 5, đường Láng Hạ, Phường Thành Công, Quận Ba Đình, Thành phố Hà Nội, Việt Nam
- Điện thoại: 84.4.35142145 Fax: 84.4.38560629
- Giấy chứng nhận đăng ký kinh doanh số 0100779365 do Sở kế hoạch và Đầu tư Thành phố Hà Nội cấp lần đầu ngày 21/10/1998, cấp thay đổi lần thứ 5 ngày 01/06/2011.
- Vốn điều lệ: 550.000.000.000 đồng
- Vốn góp thực tế tại Công ty: 32.711.910.000 đồng (chiếm 51% vốn điều lệ)
- Hoạt động kinh doanh chính: Môi giới thương mại; Vận tải hành khách bằng ô tô theo hợp đồng và theo tuyến cố định; Lập dự án đầu tư xây dựng công trình; Quản lý dự án đầu tư xây dựng công trình; Thiết kế quy hoạch xây dựng; Thiết kế kết cấu công trình dân dụng và công nghiệp; Thiết kế kiến trúc công trình: thiết kế nội, ngoại thất; Thiết kế cấp, thoát nước - môi trường nước; Thiết kế điện công trình dân dụng và công nghiệp; Thiết kế hệ thống điều khiển tự động công trình đường dây và trạm biến áp đến 220KV và công trình dân dụng, công nghiệp; Thiết kế hệ thống phòng cháy, chữa cháy công trình xây dựng; Thiết kế đường dây và trạm biến áp đến 500KV; Thiết kế thủy công; Công trình thủy điện; Thiết kế các công trình cầu, đường bộ; Thiết kế công trình đường sắt; Khảo sát địa chất công trình; Khảo sát địa hình, thiết kế các công trình giao thông và các hạng mục phụ trợ trên đường từ cấp IV trở xuống; Khảo sát, đo đạc các công trình xây dựng; Giám sát xây dựng và hoàn thiện công trình dân dụng và công nghiệp; Giám sát xây dựng và hoàn thiện công trình giao thông (cầu, đường bộ); Giám sát xây dựng và hoàn thiện các công trình điện; Kiểm định chất lượng công trình xây dựng; Chứng nhận đủ điều kiện bảo đảm an toàn chịu lực công trình xây dựng và chứng nhận sự phù hợp về chất lượng công trình xây dựng; Hoạt động đấu thầu (bao gồm nhưng không giới hạn cả các công tác tư vấn trong đấu thầu và quản lý dự án đầu tư xây dựng công trình); Thẩm tra, thẩm định thiết kế, dự án đầu tư, dự toán và tổng dự toán đầu tư xây dựng, tư vấn quyết toán vốn đầu tư xây dựng; Đánh giá tác động môi trường và các biện pháp xử lý khói, bụi, tiếng ồn; Xuất khẩu, nhập khẩu các mặt hàng Công ty kinh doanh.



**5.2. Danh sách những Công ty mà Công ty cổ phần Bê tông ly tâm Thủ Đức nắm quyền kiểm soát hoặc cổ phần chi phối****Công ty con:**

- Tên công ty: Công ty Cổ phần Bê tông Ly tâm Thủ Đức 1
- Địa chỉ: Số 234, đường DT 747, Ấp Tân Lương, xã Thạnh Phước, huyện Tân Uyên, tỉnh Bình Dương.
- Điện thoại: 0650 3629126 Fax: 0650 362 9125
- Giấy chứng nhận đăng ký kinh doanh số 3700912751 do Sở kế hoạch và Đầu tư tỉnh Bình Dương cấp lần đầu ngày 13/5/2008, cấp thay đổi lần thứ 5 ngày 06/05/2014.
- Vốn điều lệ: 80.000.000.000 đồng
- Vốn góp thực tế của BTĐ tại công ty: 40.800.000.000 đồng (chiếm tỷ lệ 51% vốn điều lệ)
- Hoạt động kinh doanh: sản xuất bê tông các loại

**5.3. Công ty liên doanh, liên kết****Công ty liên kết:**

- Tên công ty: Công ty Cổ phần Bê tông Ly tâm Vinaincon
- Địa chỉ: Thôn Tháp Phan, xã Đồng Lạc, huyện Nam Sách, tỉnh Hải Dương
- Điện thoại: 0320 357 4956 Fax: 0320 357 4955
- Giấy chứng nhận đăng ký kinh doanh số 0800727161 do Sở kế hoạch và Đầu tư tỉnh Hải Dương cấp lần đầu ngày 08/07/2009, cấp thay đổi lần thứ 4 ngày 06/04/2015
- Vốn điều lệ: 40.000.000.000 đồng
- Vốn góp thực tế tại công ty: 8.000.000.000 đồng (chiếm tỷ lệ 20% vốn điều lệ)
- Hoạt động kinh doanh: sản xuất bê tông các loại.



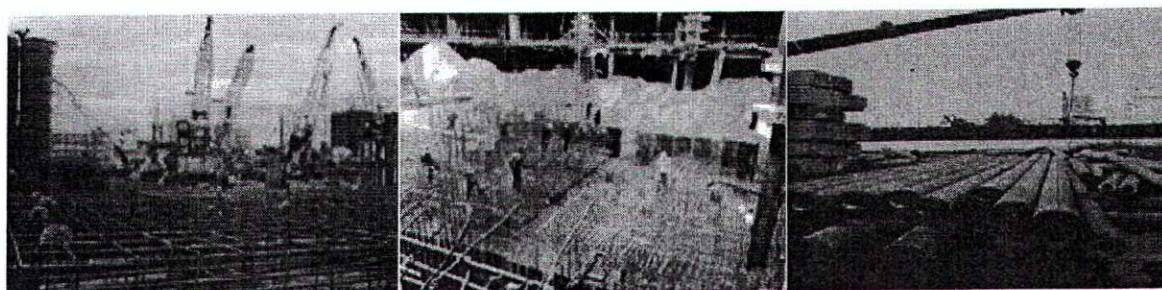
## 6. Hoạt động kinh doanh

### 6.1. Sản phẩm dịch vụ chính

- Sản xuất và kinh doanh các sản phẩm bê tông Công nghiệp;



- Thi công các công trình công nghiệp, dân dụng, cơ sở hạ tầng;



- Sản xuất và kinh doanh các sản phẩm cơ khí;



- Tư vấn xây dựng.

### 6.2. Doanh thu về bán hàng và cung cấp dịch vụ qua các năm

#### 6.2.1. Cơ cấu doanh thu thuần

- ❖ Cơ cấu doanh thu thuần Công ty mẹ

DVT: Đồng

Khoản mục	2014		2015	
	Giá trị	Tỷ trọng/ DTT	Giá trị	Tỷ trọng/ DTT
Doanh thu bán hàng hóa	872.244.300	0,45%	8.440.701.200	3,48%
Doanh thu bán sản phẩm	157.702.431.149	81,10%	197.942.120.883	81,64%



Doanh thu cung cấp dịch vụ	35.884.744.609	18,45%	36.088.876.896	14,88%
<b>Tổng</b>	<b>194.459.420.058</b>	<b>100%</b>	<b>242.471.698.979</b>	<b>100%</b>

Nguồn: BCTC kiểm toán 2015 riêng

❖ Cơ cấu doanh thu thuần Hợp nhất

ĐVT: Đồng

Khoản mục	2014		2015	
	Giá trị	Tỷ trọng/ DTT	Giá trị	Tỷ trọng/ DTT
Doanh thu bán hàng hóa	19.350.167.502	4,86%	49.289.237.454	7,86%
Doanh thu bán sản phẩm	338.596.391.032	85,08%	505.760.112.545	80,62%
Doanh thu cung cấp dịch vụ	63.377.242.394	15,93%	83.994.817.665	13,39%
Bù trừ doanh thu nội bộ	23.358.809.008	5,87%	11.676.830.974	1,86%
<b>Tổng</b>	<b>397.964.991.920</b>	<b>100,00%</b>	<b>627.367.336.690</b>	<b>100,00%</b>

Nguồn: BCTC kiểm toán 2015 hợp nhất

6.2.1. Cơ cấu Lợi nhuận gộp

❖ Cơ cấu Lợi nhuận gộp Công ty mẹ

ĐVT: Đồng

Khoản mục	2014		2015	
	Giá trị	Tỷ trọng/ DTT	Giá trị	Tỷ trọng/ DTT
Lợi nhuận gộp từ bán hàng hóa	10.169.754	0,01%	0	0,01%
Lợi nhuận gộp từ bán thành phẩm	36.440.885.094	18,74%	43.170.015.243	18,74%
Lợi nhuận gộp từ cung cấp dịch vụ	(2.864.402.680)	-1,47%	(1.452.263.594)	-1,47%
<b>Tổng</b>	<b>33.586.652.168</b>	<b>17,27%</b>	<b>41.717.751.649</b>	<b>17,27%</b>

Nguồn: BCTC kiểm toán năm 2015 riêng

## ❖ Cơ cấu lợi nhuận gộp Hợp nhất

ĐVT: Đồng

Khoản mục	2014		2015	
	Giá trị	Tỷ trọng/ DTT	Giá trị	Tỷ trọng/ DTT
Lợi nhuận gộp từ bán hàng hóa	306.386.903	0,08%	1.306.561.504	0,21%
Lợi nhuận gộp từ bán thành phẩm	60.175.489.350	15,12%	95.319.107.491	15,19%
Lợi nhuận gộp từ cung cấp dịch vụ	125.220.396	0,03%	(517.754.742)	-0,08%
Bù trừ nội bộ	0	0,00%	98.181.818	0,02%
<b>Tổng</b>	<b>60.607.096.649</b>	<b>15,23%</b>	<b>96.009.732.435</b>	<b>15,30%</b>

Nguồn: BCTC kiểm toán năm 2015 Hợp nhất

## 7. Báo cáo kết quả sản xuất kinh doanh 2014 và 2015

## 7.1. Tóm tắt một số chỉ tiêu về hoạt động sản xuất kinh doanh của Công ty trong năm 2014 và 2015

## ❖ Kết quả hoạt động kinh doanh Công ty mẹ:

ĐVT: Đồng

Chỉ tiêu	Năm 2014	Năm 2015	% tăng/giảm
Tổng giá trị tài sản	149.801.667.700	161.080.059.159	7,53%
Vốn chủ sở hữu	99.592.918.929	109.162.783.749	9,61%
Doanh thu thuần	194.459.420.058	242.471.698.979	24,69%
Lợi nhuận thuần từ hoạt động kinh doanh	20.237.315.638	31.562.746.417	55,96%
Lợi nhuận khác	(298.845.889)	360.494.507	-
Lợi nhuận trước thuế	19.938.469.749	31.923.240.924	60,11%
Lợi nhuận sau thuế	15.657.593.350	25.676.905.020	63,99%
Giá trị sổ sách (VNĐ/CP)	15.532	17.024	9,61%
Tỷ lệ lợi nhuận trả cổ tức	61,45%	49,96%	-

Nguồn: BCTC kiểm toán năm 2015 riêng



❖ Kết quả hoạt động kinh doanh Hợp nhất:

DVT: Đồng

Chỉ tiêu	Năm 2014	Năm 2015	% tăng/giảm
Tổng giá trị tài sản	300.749.692.783	394.268.926.957	31,10%
Vốn chủ sở hữu	154.466.466.978	169.194.538.743	9,53%
Doanh thu thuần	397.964.991.920	627.367.336.690	57,64%
Lợi nhuận thuần từ hoạt động kinh doanh	29.166.480.480	44.697.038.811	53,25%
Lợi nhuận khác	449.335.206	(341.938.397)	-
Lợi nhuận trước thuế	29.615.815.686	44.355.100.414	49,77%
Lợi nhuận sau thuế	23.226.774.539	33.430.219.529	43,93%
Giá trị sổ sách	17.456	18.653	6,86%
Tỷ lệ lợi nhuận trả cổ tức	41,42%	38,37%	-

Nguồn: BCTC kiểm toán năm 2015 Hợp nhất

## 7.2. Những nhân tố ảnh hưởng đến hoạt động sản xuất kinh doanh của công ty

### Thuận lợi

Năm 2015, kế hoạch SXKD năm của CB.CNV toàn Công ty tiếp tục đạt được kết quả vượt trên mong đợi như những năm 2013, 2014. Ngoài những thuận lợi theo kế hoạch đã dự kiến được ĐHĐCĐ & HĐQT thông qua, thị trường xây dựng tiếp tục tăng trưởng mạnh mẽ cũng như ngành Điện cũng đẩy mạnh đầu tư phát triển, sửa chữa lớn lưới điện trung hạ thế nên ngoài việc trúng và thực hiện các gói thầu lớn của ngành Điện – các đơn hàng về cọc ống cũng liên tục được khách hàng gọi tới khiến sản lượng và doanh thu của công ty đạt hiệu quả đặc biệt tốt. Ngoài ra, nhờ uy tín của thương hiệu đã được tín nhiệm, có những khách hàng lớn và thường xuyên đã hết sức tin tưởng thanh toán sớm, thậm chí thanh toán trước toàn bộ giá trị đơn hàng ngay sau khi ký hợp đồng (Công ty Điện lực Tiền Giang, Công ty ĐL Bình Phước, Công ty TNHH Lưu Nguyễn), thêm vào đó là việc Công ty áp dụng tối đa việc thanh toán các đơn hàng trước khi nhận hàng hoặc bảo lãnh thanh toán, chiết khấu thanh toán hợp lý và linh hoạt đã giúp cho việc quay vòng vốn rất tốt. Năm 2015 là năm có thể nói Công ty tốn ít chi phí tài chính từ lãi vay ngân hàng mà ngược lại còn gửi tiết kiệm hàng chục tỷ đồng, góp phần tăng giá trị lợi nhuận cho Công ty.

Tiếp nối những thuận lợi đạt được trong năm 2015, tình hình hoạt động SXKD của Công ty trong năm 2016 cũng gặt hái được nhiều thành quả khả quan.



**Khó khăn**

Bên cạnh những thuận lợi kể trên, Công ty Cổ phần Bê tông ly tâm Thủ Đức vẫn chịu sự cạnh tranh gay gắt của các đơn vị có cùng ngành nghề tại các khu vực truyền thống, cũng như các khu vực mới cung cấp dịch vụ.

**8. Vị thế của công ty so với các doanh nghiệp khác trong cùng ngành:****8.1. Vị thế doanh nghiệp trong ngành**

Công ty cổ phần Bê tông ly tâm Thủ Đức là một trong những doanh nghiệp cung ứng các sản phẩm bê tông công nghiệp lớn và uy tín nhất của khu vực phía nam với hơn 20 năm kinh nghiệm. Công ty đã cung cấp bê tông cho hầu hết các công trình lớn tại miền Nam nói riêng và nhiều khu vực trên cả nước nói chung. Công ty luôn nhận được sự tín nhiệm của đông đảo khách hàng trong những năm qua. Lợi thế cạnh tranh lớn là công ty ra đời sớm, phục vụ cho nhiều công trình trọng điểm, đáp ứng yêu cầu của khách hàng theo chuẩn mực chất lượng đã xây dựng, nên Công ty không chỉ giữ được khách hàng cũ, mà còn mở rộng thị trường, gia tăng thị phần hàng năm. Chính vì vậy, dù có sự cạnh tranh mạnh trong giai đoạn gần đây, khi có nhiều đơn vị cùng ngành nghề ra đời trong khu vực, song công ty vẫn không mất đi thị phần cũ, mà càng mở rộng và phát triển, uy tín ngày càng nâng cao.

**8.2. Triển vọng phát triển ngành**

Trong suốt những năm gần đây, ngành xây dựng Việt Nam liên tục tăng trưởng ở tốc độ cao. Tốc độ tăng trưởng này một phần do nhu cầu xây dựng các công trình lớn của Nhà nước, một phần nhờ vào nhu cầu xây dựng của các thành phần kinh tế khác. Theo báo cáo của Chính phủ thì kế hoạch vốn phục vụ cho nhu cầu xây dựng gia tăng hàng năm, tuy nhiên, với tốc độ tăng vốn như vậy vẫn chưa đáp ứng được yêu cầu phát triển của thực trạng xã hội.

Ở những thành phố lớn như Tp.Hồ Chí Minh, tốc độ phát triển nóng, quỹ đất bề mặt của Thành phố đang ở tình trạng gần như cạn kiệt, các không gian xanh, không gian công cộng ngày càng bị thu hẹp... TPHCM hiện đang tập trung nguồn lực để nâng cao chất lượng tăng trưởng kinh tế và xây dựng đồng bộ kết cấu hạ tầng đô thị. Theo đó, rõ ràng, nhu cầu đối với các sản phẩm bê tông như cọc, ống, trụ... phục vụ cho công nghiệp, dân dụng và cơ sở hạ tầng ngày càng cao.

**9. Chính sách đối với người lao động****9.1. Số lượng người lao động**

STT	Tính chất phân loại	30/9/2016	Tỷ lệ
A	Theo trình độ lao động	255	100%
1	Trình độ trên đại học	1	0,39%
2	Trình độ đại học, cao đẳng	26	10,20%



3	Trình độ trung cấp	12	4,71%
4	Công nhân kỹ thuật	203	79,61%
5	Lao động phổ thông	13	5,10%
<b>B</b>	<b>Theo loại hợp đồng lao động</b>	<b>255</b>	<b>100%</b>
1	Hợp đồng không thời hạn	171	67,06%
2	Hợp đồng thời vụ (dưới 1 năm)	13	5,1%
3	Hợp đồng xác định từ 1-3 năm	71	27,84%
<b>C</b>	<b>Theo giới tính</b>	<b>255</b>	<b>100%</b>
1	Nam	241	94,51%
2	Nữ	14	5,49%

## 9.2. Chính sách đào tạo, lương thưởng, trợ cấp

- **Chính sách tuyển dụng:** Nhân lực luôn là yếu tố được Công ty chú trọng, hoạt động trong lĩnh vực sản xuất bê tông, hằng năm Công ty cần số lượng lao động có tay nghề cao khoảng 210 người để phục vụ cho hoạt động sản xuất chính của Công ty. Bên cạnh đó, Công ty cũng cần những cán bộ có năng lực và trình độ chuyên môn cao, có tinh thần trách nhiệm và nhiệt tình với công việc để hỗ trợ, giúp công ty ngày càng phát triển. Vì vậy, chính sách tuyển dụng của công ty rất linh hoạt, phù hợp với tình hình hoạt động của công ty.
- **Chính sách đào tạo:** Công ty luôn xem trọng công tác đào tạo cán bộ công nhân viên, với mục tiêu xây dựng đội ngũ cán bộ có trình độ chuyên môn cao, có tác phong làm việc chuyên nghiệp, hằng năm Công ty thường xuyên tổ chức các buổi tập huấn, đào tạo, nâng cao năng lực của cán bộ Công ty. Bên cạnh đó, Công ty còn tổ chức các cuộc thi và khen thưởng cho cán bộ công nhân viên nhằm khuyến khích tinh thần thi đua và sáng tạo trong công việc.
- **Chính sách lương, thưởng, phúc lợi:** Công ty đã xây dựng chính sách tiền lương riêng thông qua Quy chế trả lương phù hợp với ngành nghề hoạt động và bảo đảm cho người lao động hưởng đầy đủ các chế độ theo quy định của Nhà nước. Hệ số lương được xác định dựa trên trình độ, cấp bậc và tay nghề của người lao động, đảm bảo phù hợp với năng lực và công việc của từng người, khuyến khích cán bộ, nhân viên trong Công ty làm việc hăng say, góp phần thúc đẩy hiệu quả sản xuất kinh doanh của Công ty. Cụ thể:
  - Trích nộp bảo hiểm xã hội, bảo hiểm y tế, bảo hiểm thất nghiệp theo đúng quy định của pháp luật;
  - Trích kinh phí công đoàn nhằm tạo điều kiện để tổ chức công đoàn hoạt động mạnh cùng với Đoàn thanh niên tổ chức các hoạt động phong trào của công ty;

- Đảm bảo đời sống thu nhập cho cán bộ công nhân viên, bổ sung lương vào những tháng có sản lượng thấp;
- Tổ chức khám sức khỏe định kỳ cho người lao động;
- Tổ chức tham quan nghỉ dưỡng hàng năm cho người lao động theo tinh thần của Hội nghị người lao động Công ty hàng năm;
- Tổ chức tặng quà cho CB CNV, công nhân viên đã nghỉ hưu, nhân dịp Tết Trung Thu, Tết Nguyên Đán. Thăm viếng và chi trợ cấp khó khăn, đột xuất cho các trường hợp CBCNV bị ốm đau, tai nạn, tử tuất. Thăm hỏi và tặng quà cho CBCNV có hoàn cảnh khó khăn dịp Tết cổ truyền, ngày quốc tế lao động, thương binh liệt sỹ và ngày thành lập Công ty.
- **Mức lương bình quân người lao động**

Năm 2014 mức lương bình quân là: 12.800.000 đồng/tháng/người.

Năm 2015 mức lương bình quân là: 14.900.000 đồng/tháng/người.

## 10. Chính sách cổ tức

Căn cứ theo Quy định của Luật doanh nghiệp và Điều lệ tổ chức và hoạt động của công ty đã được Đại hội đồng cổ đông thông qua, chính sách phân phối cổ tức do Đại hội đồng cổ đông quyết định:

STT	Năm	Tỷ lệ chi trả cổ tức	Hình thức
1	2014	15%	Tiền mặt
2	2015	20%	Tiền mặt
3	Dự kiến 2016 (*)	15%	Tiền mặt

*Nguồn: Nghị quyết ĐHĐCĐ Công ty các năm 2014, 2015, 2016*

(\*) Công ty đã thực hiện chốt danh sách cổ đông để tạm ứng cổ tức đợt 1 năm 2016 với tỉ lệ tạm ứng 7%/cổ phiếu. Ngày đăng ký cuối cùng là 21/12/2016. Ngày thanh toán là 30/12/2016.

## 11. Tình hình hoạt động tài chính

### 11.1. Các chỉ tiêu cơ bản

#### Nguyên tắc ghi nhận và khấu hao tài sản cơ bản

Khấu hao được trích theo phương pháp đường thẳng. Thời gian khấu hao được tính theo thời gian khấu hao quy định tại Thông tư số 45/2013/TT-BTC ngày 25/04/2013 của Bộ Tài chính. Theo đó, thời gian khấu hao được ước tính cụ thể như sau:



Loại tài sản	Thời gian khấu hao
Nhà cửa và vật kiến trúc	05 – 25 năm
Máy móc và thiết bị	02 – 06 năm
Phương tiện vận tải	03 – 05 năm
Thiết bị, dụng cụ quản lý	06 – 07 năm

Nguồn: BCTC kiểm toán 2015 hợp nhất

### Thanh toán các khoản nợ đến hạn

Công ty luôn đảm bảo nộp ngân sách đầy đủ, trả nợ vay đúng hạn, không để xảy ra tình trạng nợ quá hạn. Công ty luôn được các tổ chức tín dụng và khách hàng đánh giá cao về khả năng thanh toán cũng như uy tín trong việc sử dụng nợ vay.

### Số dư các khoản phải nộp theo luật định

DVT: Đồng

Khoản mục	31/12/2014	31/12/2015
<b>Thuế và các khoản phải nộp Nhà nước</b>	<b>7.802.598.005</b>	<b>14.407.112.806</b>
Thuế GTGT	2.205.844.648	1.944.804.986
Thuế thu nhập doanh nghiệp	3.980.658.038	8.663.479.206
Thuế thu nhập cá nhân	104.219.451	670.820.314
Thuế nhà đất và tiền thuê đất	1.261.549.029	1.822.373.634
Các khoản phí, lệ phí và các khoản phải nộp khác	250.326.839	1.305.634.666

Nguồn: BCTC kiểm toán năm 2015 hợp nhất

### Trích lập các quỹ theo luật định

Công ty thực hiện tốt việc trích lập quỹ đúng, đủ theo Nghị quyết ĐHĐCĐ, điều lệ công ty và theo luật định:

DVT: Đồng

Các quỹ của Công ty	31/12/2014	31/12/2015
1. Quỹ đầu tư phát triển	15.339.791.256	18.819.791.256
2. Quỹ khen thưởng, phúc lợi	578.659.207	1.168.421.457
<b>Tổng cộng</b>	<b>15.918.450.463</b>	<b>19.988.212.713</b>

Nguồn: BCTC kiểm toán năm 2015 hợp nhất

**Tổng dư nợ vay**

Tính đến thời điểm 31/12/2015, Công ty có dư nợ vay như sau:

## ❖ Nợ vay Hợp nhất

STT	Khoản mục	31/12/2014	31/12/2015
<b>1</b>	<b>Nợ vay ngắn hạn</b>	<b>38.524.924.046</b>	<b>32.410.484.721</b>
1.1	Ngân hàng Thương mại cổ phần Ngoại thương Việt Nam - Chi nhánh Hồ Chí Minh	1.776.726.000	0
1.2	Vay của Công Đoàn Công ty	800.000.000	800.000.000
1.3	Ngân hàng TMCP Ngoại Thương Việt Nam - CN Sóng Thần	33.920.988.646	29.595.658.611
1.4	Ngân hàng Nông nghiệp và PTNT Việt Nam - CN9	341.411.400	794.826.110
1.5	Ngân hàng TMCP Ngoại Thương Việt Nam - CN Sóng Thần	1.440.000.000	1.000.000.000
1.6	Ngân hàng Nông nghiệp và PTNT Việt Nam - CN9	245.798.000	220.000.000
<b>2</b>	<b>Nợ vay dài hạn</b>	<b>1.832.070.000</b>	<b>612.070.000</b>
2.1	Ngân hàng TMCP Ngoại Thương Việt Nam - CN Sóng Thần	1.000.000.000	
2.2	Ngân hàng Nông nghiệp và PTNT Việt Nam - CN9	832.070.000	612.070.000
	<b>Tổng cộng</b>	<b>40.356.994.046</b>	<b>33.022.554.721</b>

Nguồn: BCTC kiểm toán năm 2015 hợp nhất

**Tình hình công nợ hiện nay (tổng số nợ phải thu, tổng số nợ phải trả)**

## ❖ Tình hình công nợ Hợp nhất

DVT: Đồng

STT	Khoản mục	31/12/2014	31/12/2015
<b>I</b>	<b>Các khoản phải thu</b>	<b>93.560.993.984</b>	<b>109.842.845.673</b>
<b>1</b>	<b>Các khoản phải thu ngắn hạn</b>	<b>93.560.993.984</b>	<b>109.842.845.673</b>
1.1	Phải thu ngắn hạn khách hàng	115.867.568.533	142.398.063.084



1.2	Trả trước cho người bán ngắn hạn	2.522.388.716	1.240.182.833
1.3	Phải thu về cho vay ngắn hạn	0	2.931.804.810
1.4	Phải thu ngắn hạn khác	936.409.031	1.256.084.238
1.5	Dự phòng phải thu ngắn hạn khó đòi	(25.765.372.296)	(37.983.289.292)
<b>II</b>	<b>Các khoản phải trả</b>	<b>146.283.124.805</b>	<b>225.074.388.214</b>
<b>1</b>	<b>Các khoản phải trả ngắn hạn</b>	<b>144.451.054.805</b>	<b>224.103.380.935</b>
1.1	Phải trả người bán ngắn hạn	55.106.293.146	111.901.664.153
1.2	Người mua trả tiền trước ngắn hạn	20.331.893.202	30.037.884.286
1.3	Thuế và các khoản phải nộp Nhà nước	7.802.598.005	14.407.112.806
1.4	Phải trả công nhân viên	15.617.753.968	23.339.265.199
1.5	Chi phí phải trả ngắn hạn	2.045.599.487	4.541.221.736
1.6	Phải trả ngắn hạn khác	3.236.435.889	3.128.231.529
1.7	Vay và nợ thuê tài chính ngắn hạn	38.524.924.046	32.410.484.721
1.8	Dự phòng phải trả ngắn hạn	1.206.897.855	3.169.095.048
1.9	Quỹ khen thưởng, phúc lợi	578.659.207	1.168.421.457
<b>2</b>	<b>Các khoản phải trả dài hạn</b>	<b>1.832.070.000</b>	<b>971.007.279</b>
2.1	Vay và nợ thuê tài chính dài hạn	1.832.070.000	612.070.000
2.2	Thuế thu nhập hoãn lại phải trả	0	358.937.279

Nguồn: BCTC kiểm toán năm 2015 hợp nhất

#### Tình hình đầu tư hợp nhất:

Khoản mục đầu tư	31/12/2014	31/12/2015
<b>Đầu tư ngắn hạn</b>	<b>0</b>	<b>5.000.000.000</b>
Tiền gửi có kỳ hạn	0	5.000.000.000
<b>Đầu tư dài hạn</b>	<b>33.233.442.973</b>	<b>6.689.955.601</b>
<b>Đầu tư vào công ty liên doanh, liên kết</b>		
CTCP Bê tông Ly tâm Thủ Đức - Long An	26.163.534.810	0
CTCP Bê tông Ly tâm Vinaincon	7.069.908.163	6.689.955.601

Nguồn: BCTC kiểm toán năm 2015 hợp nhất



## 11.2. Các chỉ tiêu tài chính chủ yếu

Các chỉ tiêu	Đơn vị	Năm 2014	Năm 2015
<b>1, Chỉ tiêu về khả năng thanh toán</b>			
• Hệ số thanh toán ngắn hạn: TSLĐ/Nợ ngắn hạn	Lần	1,34	1,38
• Hệ số thanh toán nhanh: TSLĐ - Hàng tồn kho Nợ ngắn hạn	Lần	0,80	0,76
<b>2, Chỉ tiêu về cơ cấu vốn</b>			
• Hệ số Nợ/Tổng tài sản	%	48,64	57,09
• Hệ số Nợ/Vốn chủ sở hữu	%	94,70	133,03
<b>3, Chỉ tiêu về năng lực hoạt động</b>			
• Vòng quay hàng tồn kho: Giá vốn hàng bán Hàng tồn kho bình quân	Lần	5,07	4,90
• Doanh thu thuần/Tổng tài sản	Lần	1,32	1,81
<b>4, Chỉ tiêu về khả năng sinh lời</b>			
• Hệ số Lợi nhuận sau thuế/Doanh thu thuần	%	5,84%	5,33%
• Hệ số Lợi nhuận sau thuế/Vốn chủ sở hữu bình quân	%	17,48%	22,70%
• Hệ số Lợi nhuận sau thuế/Tổng tài sản bình quân	%	7,98%	9,62%
• Hệ số Lợi nhuận từ hoạt động kinh doanh/Doanh thu thuần	%	7,33%	7,12%

Nguồn: FPTIS tính toán dựa trên Báo cáo tài chính kiểm toán hợp nhất 2015

## 12. Tài sản

- Tài sản cố định:

Giá trị tài sản cố định tại thời điểm 31/12/2015 như sau:

ĐVT: Đồng

Tài sản cố định	Nguyên giá	Giá trị còn lại	Giá trị còn lại/ Nguyên giá
<b>Tài sản cố định hữu hình</b>	<b>118.714.645.699</b>	<b>53.422.768.242</b>	<b>45,00%</b>
<i>Nhà cửa, vật kiến trúc</i>	<i>38.241.759.999</i>	<i>22.570.604.754</i>	<i>59,02%</i>



Máy móc thiết bị	75.478.896.093	28.658.618.248	37,97%
Phương tiện vận tải truyền dẫn	4.645.661.807	2.062.673.590	44,40%
Thiết bị, dụng cụ quản lý	348.327.800	130.871.650	37,57%
<b>Tài sản cố định vô hình</b>	<b>63.100.000</b>	<b>16.726.676</b>	<b>26,51%</b>
Phần mềm vi tính	63.100.000	16.726.676	26,51%
<b>TỔNG CỘNG</b>	<b>118.777.745.699</b>	<b>53.439.494.918</b>	<b>44,99%</b>

Nguồn: BCTC kiểm toán 2015 Hợp nhất

• Chi phí xây dựng cơ bản dở dang

Khoản mục	31/12/2014	31/12/2015
Xương bê tông Cầu kiện 2	2.518.254.268	-
Khuôn cọc ván W840 (Vò + lõi + me)	165.569.980	-
Khuôn cọc ván W600-112m	380.769.981	-
Đổ nền móng Bê tông sân để xe	28.357.582	-
Gia cố Cảng nhập xuất vật tư hàng hóa TDC1	929.014.638	-
Khuôn cọc ván SW600	-	1.667.760.274
<b>Tổng</b>	<b>4.021.966.449</b>	<b>1.667.760.274</b>

Nguồn: BCTC kiểm toán 2015 hợp nhất

13. Kế hoạch lợi nhuận và cổ tức trong năm tiếp theo

ĐVT: Triệu đồng

Chỉ tiêu (*)	Năm 2015	Năm 2016		Năm 2017 (**)	
	Giá trị thực hiện	Giá trị kế hoạch	+/- so với 2015	Giá trị kế hoạch	+/- so với 2016
Vốn điều lệ	64.141	64.141	-	64.141	-
Doanh thu thuần	242.471	160.000	-34,01%	170.000	6,25%
Lợi nhuận trước thuế	31.923	18.000	-43,61%	20.000	11,11%
Lợi nhuận sau thuế	25.677	14.400	-43,92%	16.000	11%
Tỷ lệ lợi nhuận sau thuế/ Doanh thu thuần	10,59%	9,0%	-	9,41%	-
Tỷ lệ lợi nhuận sau thuế/ Vốn chủ sở hữu	23,52%	14,50%	-	12,90%	-
Cổ tức	20%	15%	-	10%	-

Nguồn: Nghị quyết Đại hội đồng cổ đông thường niên năm 2016 họp ngày 26/04/2016

(\*) Số liệu trên là số liệu của Công ty mẹ

(\*\*) Số liệu năm 2017 do Công ty lập kế hoạch và chưa được ĐHĐCĐ thông qua



**Căn cứ để đạt được kế hoạch đề ra**

- Tiếp tục đẩy mạnh phong trào phát huy sáng kiến cải tiến kỹ thuật, cải tiến quản lý, tăng cường tiết kiệm tối đa nguyên – nhiên – vật liệu cũng như trong chi tiêu;
- Phát huy mạnh mẽ chiến lược kinh doanh hiệu quả đối với các khách hàng lớn, khách hàng truyền thống của Công ty, tích cực tìm kiếm khách hàng mới. Có chính sách tiền mãi và hậu mãi tốt, hiệu quả;
- Tăng cường điều kiện sản xuất các loại cọc đường kính từ 250mm đến 400mm để đáp ứng nhu cầu đang nhiều của khách hàng, gia công và mua mới khuôn cọc. Tại nhà máy xây dựng mới sẽ nâng cấp lên sản xuất các loại cọc có đường kính lớn hơn (500mm đến 600mm) để tham gia vào thị trường cọc các dự án lớn;
- Tuyển dụng thêm một số Cán bộ kỹ thuật xây dựng - điện và cơ khí động lực và một số công nhân từ khu vực tỉnh Bình Dương để đáp ứng nhu cầu xây dựng và di dời nhà máy, không để xuất hiện tình trạng thiếu nhân lực;
- Xem xét, cân nhắc đề kiến nghị HĐQT và Cổ đông về việc duy trì hoặc giảm tỷ lệ góp vốn như hiện nay tại các công ty con hoặc liên doanh, liên kết để giảm thiểu rủi ro. Đề nghị ĐHCĐ cho phép HĐQT quyết định khi có đối tác sang nhượng và thời cơ hợp lý như đã thành công tốt đẹp trong việc chuyển nhượng vốn tại Công ty CP Bê tông Ly tâm Thủ Đức – Long An;
- Luôn luôn tinh táo, sâu sát thị trường để có đối sách giá cả phù hợp, vừa có lợi nhuận, vừa đáp ứng được yêu cầu khó tính của khách hàng;
- Tạo điều kiện tốt nhất cho CBCN tiếp tục gắn bó với Công ty khi di chuyển lên địa điểm mới như hỗ trợ phương tiện di chuyển, ăn ở và sinh hoạt. Tại nhà máy mới sẽ xây dựng khu lưu trú CNV với tiện nghi đầy đủ và giá thuê thấp (chỉ cần đủ bù chi phí) để lôi cuốn CNV;
- Tạo điều kiện thuận lợi cho Chi bộ Đảng và các đoàn thể quần chúng hoạt động. Tổ chức nhiều hình thức thi đua khen thưởng xứng đáng, chăm lo tốt nhất đời sống vật chất và tinh thần của CBCNV Công ty.

**Kết quả kinh doanh ước thực hiện năm 2016:***DVT: Triệu đồng*

Chỉ tiêu	Kế hoạch năm 2016	Ước thực hiện năm 2016	% thực hiện so với Kế hoạch năm 2016
Doanh thu thuần	160.000	234.190	146,37%
Lợi nhuận trước thuế	18.000	31.000	172,22%
Lợi nhuận sau thuế	14.400	25.000	173,61%

*Nguồn: CTCP Bê tông Ly tâm Thủ Đức*

Ước tính cả năm 2016, kết quả SXKD của Công ty đạt 234,1 tỷ đồng, doanh thu thuần tương đương 146,37% chỉ tiêu kế hoạch, và 25 tỷ đồng lợi nhuận sau thuế, tương đương 173,61%



chỉ tiêu kế hoạch. Theo đó, Các chỉ tiêu SXKD của năm 2016 đã đạt và vượt kết hoạch do ĐHCĐ thường niên 2016 đã thông qua.

#### **14. Thông tin về những cam kết nhưng chưa thực hiện của tổ chức đăng ký giao dịch (thông tin về trái phiếu chuyển đổi, thông tin về các hợp đồng thuê sử dụng đất...)**

Không có

#### **15. Chiến lược, định hướng phát triển sản xuất kinh doanh**

- Định hướng phát triển:
  - + Đầu tư máy móc, thiết bị để duy trì việc sản xuất sản phẩm truyền thống là cọc và trụ điện nhằm đáp ứng yêu cầu của thị trường;
  - + Xây dựng đội ngũ cán bộ quản lý, cán bộ chủ chốt các phòng ban chuyên môn, nghiệp vụ là một trong những ưu tiên hàng đầu để phát triển công ty;
  - + Xây dựng và quảng bá thương hiệu để hội nhập với kinh tế khu vực;
  - + Tìm kiếm những khách hàng mới từ nước ngoài để đẩy mạnh xuất khẩu;
- Mục tiêu chủ yếu của công ty:
  - + Duy trì ổn định hoạt động sản xuất kinh doanh đảm bảo tối đa lợi nhuận của công ty và cổ tức cho cổ đông;
  - + Tiếp tục duy trì thị trường truyền thống và mở rộng thị trường mới;
  - + Đảm bảo công ăn việc làm, thu nhập cho cán bộ công nhân viên, người lao động.
- Chiến lược phát triển trung và dài hạn:

Đẩy mạnh nghiên cứu cải tiến kỹ thuật, đa dạng hóa sản phẩm nhằm đáp ứng nhu cầu thị trường. Tìm kiếm thị trường mới ngoài thị trường truyền thống.

#### **16. Các thông tin, các tranh chấp kiện tụng liên quan tới Công ty**

Hiện nay, Công ty đang bị cổ đông khởi kiện liên quan đến việc tổ chức ĐHCĐ thường niên 2016. Một số thông tin cụ thể như sau:

+ Thời gian: Ngày 31/05/2016, Tòa án Nhân dân Tp.Hồ Chí Minh đã nhận được đơn kiện của nhóm cổ đông Công ty Cổ phần Bê tông Ly tâm Thủ Đức.

+ Nội dung kiện tụng: Yêu cầu hủy bỏ một phần Nghị quyết Đại hội đồng cổ đông thường niên năm 2016 của Công ty. Cụ thể:

- Điều 5 “Thay thế thành viên Hội đồng quản trị”

- Điều 6 “việc hợp tác đầu tư liên doanh với CTCP Đầu tư và Phát triển Nguyễn Kim tại lô đất 11.756m<sup>2</sup> ở Quận 9 và Đầu tư di dời Cơ sở sản xuất mới tại Thị xã Bến Cát, tỉnh Bình Dương”
- Điều 7 “Thoái vốn tại công ty con và công ty liên kết
- Điều 8 “Sửa đổi Điều lệ tổ chức hoạt động Công ty

+ Bên khởi kiện: Nhóm cổ đông chiếm trên 10% vốn điều lệ của Công ty gồm: Ông Phạm Ngọc Hiệp, Bà Trần Thị Kim Hồng, Ông Từ Từ Phương (Tên theo danh sách cổ đông là Từ Vĩ Đức).

+ Tình trạng hiện nay: Tòa án Thành phố Hồ Chí Minh đang thụ lý và giải quyết, hai bên đang giải trình với Tòa án và chưa có phán quyết cuối cùng.

Công ty cũng đã có giải trình với Ủy ban Chứng khoán nhà nước về nội dung vụ kiện.

## II. QUẢN TRỊ CÔNG TY

### 1. Hội đồng quản trị

#### Danh sách thành viên HĐQT

STT	Họ tên	Chức danh	Ghi chú
1	Ông Nguyễn Thế Thành	Chủ tịch	Thành viên HĐQT không điều hành
3	Ông Tạ Đăng Tính	Thành viên	Thành viên HĐQT không điều hành
3	Ông Nguyễn Hữu Ý	Thành viên	Thành viên HĐQT điều hành
4	Bà Hà Thị Kim Dung	Thành viên	Thành viên HĐQT không điều hành
5	Ông Trần Hữu Thạch	Thành viên kiêm Phó Giám đốc	Thành viên HĐQT điều hành

#### Sơ yếu lý lịch thành viên Hội đồng quản trị

##### Ông Nguyễn Thế Thành – Chủ tịch Hội đồng quản trị

1. Họ và tên: Nguyễn Thế Thành
2. Giới tính: Nam
3. Ngày tháng năm sinh: 15/03/1961
4. Nơi sinh: Điện Biên
5. Quốc tịch: Việt Nam



6. Nơi đăng ký hộ khẩu thường trú hiện nay: P112-C4 - Thanh Xuân Bắc - Thanh Xuân - Hà Nội
7. CMND: 010442637 cấp ngày 21/08/2009 tại CA Hà Nội
8. Số điện thoại: 0903409449
9. Trình độ chuyên môn: Cử nhân Kinh tế
10. Các chức vụ công tác hiện nay
- Tại CTCP Bê tông Ly tâm Thủ Đức: Chủ tịch HĐQT
  - Tại các cơ quan khác: Phó chủ tịch HĐQT Tổng CTCP Xây dựng Công Nghiệp Việt Nam  
Chủ tịch HĐQT CTCP Bê tông Ly tâm Thủ Đức 1
11. Quá trình công tác

Thời gian	Đơn vị công tác	Chức vụ
1982 – 1985	Phục vụ quân đội, Sư đoàn 344 – Binh Đoàn Trường Sơn - Bộ Quốc phòng	Trợ lý
1985 – 1988	Chuyên viên vụ Tài chính kế toán Tổng cục Điện tử và Kỹ thuật tin học	Chuyên viên
1988 – 1991	Công nhân làm việc tại Công hòa dân chủ Đức	Công nhân
1991 – 1998	Liên hiệp các xí nghiệp Điện tử - Tin học Việt Nam	Phó phòng Tài chính kế toán
1998 – 2005	Tổng Công ty XD Công Nghiệp Việt Nam	Trưởng phòng Tài chính kế toán, Kế toán trưởng
2005 – 3/2011	Tổng Công ty XD Công Nghiệp Việt Nam	Ủy viên HĐQT
3/2011 – nay	Tổng Cty XD Công Nghiệp Việt Nam	Phó chủ tịch HĐQT
4/2011 - nay	CTCP Bê tông Ly tâm Thủ Đức	Chủ tịch HĐQT
4/2011 - nay	CTCP Bê tông Ly tâm Thủ Đức 1	Chủ tịch HĐQT

12. Hành vi vi phạm pháp luật: Không có
13. Tổng số CP nắm giữ (tại thời điểm hiện tại), trong đó:
- + Đại diện sở hữu cho Tổng Công ty CP XD Công Nghiệp Việt Nam: 1.112.205 CP, chiếm 17,34% Vốn điều lệ
  - + Cá nhân sở hữu: 0 CP
14. Sở hữu của người có liên quan: Không
15. Những khoản nợ đối với tổ chức đăng ký giao dịch: Không có
16. Thù lao và lợi ích khác nhận được từ tổ chức đăng ký giao dịch: Không có
17. Lợi ích liên quan đối với tổ chức đăng ký giao dịch: Không có

**Ông Tạ Đăng Tính – Thành viên Hội đồng quản trị**

1. Họ và tên: Tạ Đăng Tính
2. Giới tính: Nam
3. Ngày tháng năm sinh: 12/07/1974
4. Nơi sinh: Bắc Ninh
5. Quốc tịch: Việt Nam
6. Nơi đăng ký hộ khẩu thường trú hiện nay: Số 5, Ngõ 282 Đường Nguyễn Huy Tường, phường Thanh Xuân Trung, quận Thanh Xuân, Hà Nội
7. CMND: 012300681 cấp ngày 28/02/2013 tại CA Hà Nội
8. Số điện thoại: 0913513908
9. Trình độ chuyên môn: Ths. Kinh doanh và Quản lý: Kỹ sư Xây dựng Dân dụng và Công nghiệp
10. Các chức vụ công tác hiện nay
- Tại CTCP Bê tông Ly tâm Thủ Đức: Ủy viên HĐQT;
  - Phó Tổng Giám đốc Tổng Công ty CP Xây Dựng Công Nghiệp Việt Nam
  - Tại các cơ quan khác: Giám đốc Công ty CP Tư vấn Thiết kế và XD VINAINCON

## 11. Quá trình công tác

Thời gian	Đơn vị công tác	Chức vụ
7/1979 - 1/1999	Trung Tâm TVTK & XD – Công ty Xây Lắp Hóa chất	Cán bộ Thiết kế
2/1999 - 2/2004	Trung Tâm TVTK & XD – Tổng CTCP Xây Dựng Công Nghiệp Việt Nam	Cán bộ Thiết kế
3/2004 - 4/2005	Trung Tâm TVTK & XD – Tổng CTCP Xây Dựng Công Nghiệp Việt Nam	Phó phòng Thiết kế
5/2005 - 6/2010	Trung Tâm TVTK & XD – Tổng CTCP Xây Dựng Công Nghiệp Việt Nam	Phó Giám đốc
7/2010 – 9/2013	Chi nhánh TV TK & XD - Tổng CTCP Xây Dựng Công Nghiệp Việt Nam	Giám đốc
10/2013 – nay	Tổng CTCP Xây Dựng Công Nghiệp Việt Nam Kiêm Giám đốc Công ty CP Tư vấn Thiết kế và XD VINAINCON	Phó Tổng Giám đốc Kiêm giám đốc VINAINCON E&C

12. Hành vi vi phạm pháp luật: Không có
13. Tổng số CP nắm giữ (tại thời điểm hiện tại), trong đó:
- + Đại diện sở hữu cho Tổng Công ty CP XD Công Nghiệp Việt Nam: 1.079.493 CP, chiếm 16,83% Vốn điều lệ
  - + Cá nhân sở hữu: 0 CP
14. Sở hữu của người có liên quan:
15. Những khoản nợ đối với tổ chức đăng ký: 0



giao dịch:

16. Thù lao và lợi ích khác nhận được từ tổ chức đăng ký giao dịch
17. Lợi ích liên quan đối với tổ chức đăng ký giao dịch: *Không có*

**Ông Nguyễn Hữu Ý – Thành viên Hội đồng quản trị**

1. Họ và tên: Nguyễn Hữu Ý
2. Giới tính: Nam
3. Ngày tháng năm sinh: 26/01/1963
4. Nơi sinh: Quảng Ngãi
5. Quốc tịch: Việt Nam
6. Nơi đăng ký hộ khẩu thường trú hiện nay: 19/73 Trần Bình Trọng, phường 5, quận Bình Thạnh, TP. Hồ Chí Minh.
7. CMND: 023183503 cấp ngày 07/03/2013 tại CA TP. HCM
8. Số điện thoại: 0903902009
9. Trình độ chuyên môn: Kỹ sư Địa chất công trình, cử nhân Kinh tế
10. Các chức vụ công tác hiện nay
- Tại CTCP Bê tông Ly tâm Thủ Đức Ủy viên HĐQT - Giám đốc Công ty
- Ủy viên HĐQT Công ty CP Bê tông Ly tâm
- Tại các cơ quan khác Thủ Đức 1

11. Quá trình công tác

Thời gian	Đơn vị công tác	Chức vụ
2/1985 – 5/1988	Đội xây lắp lưới điện 3 – Công ty Xây lắp Điện 2	Cán bộ kỹ thuật
6/1988 – 4/1996	Đội xây lắp lưới điện 4 – Công ty Xây lắp Điện 2	Đội phó kỹ thuật
4/1996 – 8/2004	Đội xây lắp điện 4 – Công ty Xây lắp Điện 2	Đội trưởng
8/2004 – 2/2009	Chi nhánh 2 – Công ty TNHH MTV Xây lắp Điện 2	Giám đốc chi nhánh
3/2009 – 4/2016	Công ty TNHH MTV Xây lắp Điện 2	Phó Giám đốc công ty
5/2016 - nay	Công ty CP Bê tông Ly tâm Thủ Đức	Giám đốc – Ủy viên HĐQT
5/2016 - nay	Công ty CP Bê tông Ly tâm Thủ Đức 1	Ủy viên HĐQT

12. Hành vi vi phạm pháp luật: *Không có*
13. Tổng số CP nắm giữ (tại thời điểm hiện tại), trong đó: *1.079.493 CP, chiếm 16,83% Vốn điều lệ*

- + Đại diện sở hữu (ghi rõ đại diện của ai):  
 Tổng Công ty CP XD Công Nghiệp Việt Nam 1.079.493 CP, chiếm 16,83% Vốn điều lệ
- + Cá nhân sở hữu: 0 CP

14. Sở hữu của người có liên quan:
15. Những khoản nợ đối với tổ chức đăng ký giao dịch: 0
16. Thù lao và lợi ích khác nhận được từ tổ chức đăng ký giao dịch
17. Lợi ích liên quan đối với tổ chức đăng ký giao dịch: Không có

**Bà Hà Thị Kim Dung – Thành viên Hội đồng quản trị**

1. Họ và tên: Hà Thị Kim Dung
2. Giới tính: Nữ
3. Ngày tháng năm sinh: 27/01/1965
4. Nơi sinh: Nam Định
5. Quốc tịch: Việt Nam
6. Nơi đăng ký hộ khẩu thường trú hiện nay: 100 Bình Giã, phường 8, TP.Vũng Tàu, Tỉnh Bà Rịa - Vũng Tàu
7. CMND: 273238663 cấp ngày 4/9/2003 tại CA Bà Rịa - Vũng Tàu
8. Số điện thoại: 0918653366
9. Trình độ chuyên môn: Cử nhân Kinh tế, Cao cấp Chính trị
10. Các chức vụ công tác hiện nay:
- Tại CTCP Bê tông Ly tâm Thủ Đức: Ủy viên HĐQT
  - Tại các cơ quan khác: Giám đốc Công ty TNHH Nghĩa Thành

11. Quá trình công tác

Thời gian	Đơn vị công tác	Chức vụ
1988 – 1990	Công ty Điện Ảnh – Bãng từ Bà Rịa – Vũng Tàu	Kế toán
1990 – 2003	Công ty Điện Ảnh – Bãng từ Bà Rịa – Vũng Tàu	Kế toán trưởng
2003 – nay	Công ty TNHH Nghĩa Thành	Giám đốc
4/2011– nay	Công ty CP Bê tông Ly tâm Thủ Đức	Ủy viên HĐQT

12. Hành vi vi phạm pháp luật: Không có
13. Tổng số CP nắm giữ (tại thời điểm hiện tại), trong đó:
- + Đại diện sở hữu: 0
- + Cá nhân sở hữu: 323.610 CP, chiếm 5,05% Vốn điều lệ
14. Sở hữu của người có liên quan:
15. Những khoản nợ đối với tổ chức đăng ký giao dịch: 0



16. Thù lao và lợi ích khác nhận được từ tổ chức đăng ký giao dịch
17. Lợi ích liên quan đối với tổ chức đăng ký giao dịch: *Không có*

**Ông Trần Hữu Thạch – Thành viên Hội đồng quản trị**

1. Họ và tên: Trần Hữu Thạch
2. Giới tính: Nam
3. Ngày tháng năm sinh: 10/12/1960
4. Nơi sinh: Tam Quan, Hoài Nhơn, Bình Định
5. Quốc tịch: Việt Nam
6. Nơi đăng ký hộ khẩu thường trú hiện nay: 131 Tổ 19, KP5, Phước Long B, Q9, TP.HCM
7. CMND: 025254616 cấp ngày 06/05/2010 tại CA TP. HCM
8. Số điện thoại: 0918376670
9. Trình độ chuyên môn: Kỹ sư Thủy nông và cải tạo đất
10. Các chức vụ công tác hiện nay tại Công ty: Thành viên HĐQT; Phó Giám đốc
11. Chức vụ công tác hiện nay tại tổ chức khác: Không
12. Quá trình công tác

Thời gian	Đơn vị công tác	Chức vụ
1984 – 1992	Ban chỉ huy Công trình Kênh mương Lại Giang, Hòa Nhơn, Bình Định	Tổ trưởng kỹ thuật
1992 – 1996	Phòng kinh tế Huyện Hoài Nhơn, Bình Định	Nhân viên
1996 – 2006	Công ty CP Bê tông Ly tâm Thủ Đức	Nhân viên
2006 - 2009	Công ty CP Bê tông Ly tâm Thủ Đức	Trưởng phòng Tổng hợp
4/2007 – 4/2010	Công ty CP Bê tông Ly tâm Thủ Đức	Thành viên ban kiểm soát
7/2009 – nay	Công ty CP Bê tông Ly tâm Thủ Đức	Phó Giám đốc
5/2012 - nay	Công ty CP Bê tông Ly tâm Thủ Đức	Ủy viên HĐQT

13. Hành vi vi phạm pháp luật: *Không có*
14. Tổng số CP nắm giữ (tại thời điểm hiện tại), trong đó:
- + Đại diện sở hữu: *0 CP*
- + Cá nhân sở hữu: *65.872 CP, chiếm 1,03% Vốn điều lệ*
15. Sở hữu của người có liên quan: *Không có*
16. Những khoản nợ đối với tổ chức đăng ký giao dịch: *Không có*
17. Thù lao và lợi ích khác nhận được từ tổ chức đăng ký giao dịch: *Không có*

18. Lợi ích liên quan đối với tổ chức đăng ký giao dịch: *Không có*

**Danh sách thành viên Ban Kiểm soát**

STT	Họ tên	Chức danh
1	Ông Hoàng Thế Hiển	Trưởng Ban Kiểm soát
2	Ông Đỗ Văn Hùng	Kiểm soát viên
3	Ông Phạm Phúc	Kiểm soát viên

**Ông Hoàng Thế Hiển – Trưởng Ban Kiểm soát**

- Họ và tên: Hoàng Thế Hiển
- Giới tính: Nam
- Ngày tháng năm sinh: 22/03/1964
- Nơi sinh: Nam Định
- Quốc tịch: Việt Nam
- Nơi đăng ký hộ khẩu thường trú hiện nay: Số 7 ngách 43/98 đường Cổ Nhuế - Bắc Từ Liêm - Hà Nội
- CMND: 036064000008 cấp ngày 16/01/2013 tại Cục CS QLHC về TTXH
- Số điện thoại: 0913248434
- Trình độ chuyên môn: Cử nhân Kinh tế
- Các chức vụ công tác hiện nay
  - Tại CTCP Bê tông Ly tâm Thủ Đức: Trưởng Ban kiểm soát
  - Tại các cơ quan khác: Kế toán trưởng Tổng CTCP Xây Dựng Công Nghiệp Việt Nam

11. Quá trình công tác

Thời gian	Đơn vị công tác	Chức vụ
1989 – 1999	Công tác tại Công ty XL Hóa chất – Tổng CTCP Xây Dựng Công Nghiệp Việt Nam	Trưởng phòng Tài chính XN Xây lắp H76 thuộc Cty XL Hóa Chất
1999 – 2002	Công tác tại Tổng CTCP Xây Dựng Công Nghiệp Việt Nam	Chuyên viên
2003 – 2005	Công tác tại Ban QLDA Xi Măng Thái Nguyên	Trưởng phòng tài chính
2005 – Nay	Tổng CTCP Xây Dựng Công Nghiệp Việt Nam	Kế toán trưởng
T4/2012 - Nay	Công Ty CP Bê tông Ly tâm Thủ Đức	Trưởng Ban Kiểm soát

12. Hành vi vi phạm pháp luật: *Không có*

13. Tổng số CP nắm giữ (tại thời điểm hiện tại), trong đó: *6.507 CP, chiếm 0,1% Vốn điều lệ*



- + Đại diện sở hữu: 0 CP
- + Cá nhân sở hữu: 6.507 CP, chiếm 0,1% Vốn điều lệ
14. Sở hữu của người có liên quan:
15. Những khoản nợ đối với tổ chức đăng ký giao dịch: 0
16. Thù lao và lợi ích khác nhận được từ tổ chức đăng ký giao dịch
17. Lợi ích liên quan đối với tổ chức đăng ký giao dịch: Không có

**Ông Đỗ Văn Hùng – Kiểm soát viên**

1. Họ và tên: Đỗ Văn Hùng
2. Giới tính: Nam
3. Ngày tháng năm sinh: 01/12/1977
4. Nơi sinh: Đông Anh – Hà Nội
5. Quốc tịch: Việt Nam
6. Nơi đăng ký hộ khẩu thường trú hiện nay: Cổ Điếu, Hải Bối, Đông Anh, Hà Nội
7. CMND: 012035954 ngày cấp 11/05/2013 tại CA Hà Nội
8. Số điện thoại: 0902 090 889
9. Trình độ chuyên môn: Cử nhân Kinh tế
10. Các chức vụ Công tác hiện nay
- Tại CTCP Bê Tông Ly tâm Thủ Đức: Thành viên Ban kiểm soát
  - Trưởng Ban kiểm soát CT CP Bê tông Ly tâm Thủ Đức 1
  - Tại các cơ quan khác: - Cán bộ Ban tài chính kế toán Tổng CTCP Xây dựng Công Nghiệp Việt Nam

**11. Quá trình công tác**

Thời gian	Đơn vị công tác	Chức vụ
2003 – 2004	Công tác tại Cty XL Điện 3	Cán bộ Phòng Tài chính Kế toán
2004 – nay	Tổng Cty CP XD Công Nghiệp Việt Nam	Cán bộ Ban Tài chính Kế toán
Tháng 4/2012 - nay	Công ty CP Bê tông ly tâm Thủ Đức	Thành viên Ban kiểm soát
Tháng 5/2013 - nay	Công ty CP Bê tông ly tâm Thủ Đức 1	Trưởng Ban kiểm soát

12. Hành vi vi phạm pháp luật: Không có
13. Tổng số CP nắm giữ (tại thời điểm hiện tại), trong đó: 0 CP

- + Đại diện sở hữu: 0 CP
- + Cá nhân sở hữu: 0 CP
14. Sở hữu của người có liên quan:
15. Những khoản nợ đối với tổ chức đăng ký giao dịch: 0
16. Thù lao và lợi ích khác nhận được từ tổ chức đăng ký giao dịch
17. Lợi ích liên quan đối với tổ chức đăng ký giao dịch: Không có

**Ông Phạm Phúc – Kiểm soát viên**

1. Họ và tên: Phạm Phúc
2. Giới tính: Nam
3. Ngày tháng năm sinh: 30/12/1958
4. Nơi sinh: Đà Nẵng
5. Quốc tịch: Việt Nam
6. Nơi đăng ký hộ khẩu thường trú hiện nay: C4B khu phố 6, phường Trường Thọ, quận Thủ Đức, TP, HCM
7. CMND: 022951645 cấp ngày 05/04/2002 tại CA TP. HCM
8. Số điện thoại: 0916782101
9. Trình độ chuyên môn: 12/12 phụ trách nhập khẩu
10. Các chức vụ công tác hiện nay: Thành viên Ban kiểm soát; Phó phòng Kỹ thuật-Vật tư
11. Quá trình công tác

Thời gian	Đơn vị công tác	Chức vụ
3/1984 – 8/2011	CTCP Bê tông Ly tâm Thủ Đức	Nhân viên phòng Kỹ thuật-Vật tư
8/2011 - nay	CTCP Bê tông Ly tâm Thủ Đức	Phó phòng Kỹ thuật-Vật tư
4/2010 - nay	CTCP Bê tông Ly tâm Thủ Đức	Thành viên Ban kiểm soát

12. Hành vi vi phạm pháp luật: Không có
13. Tổng số CP nắm giữ (tại thời điểm hiện tại), trong đó:
- + Đại diện sở hữu: 0
- + Cá nhân sở hữu: 36.698, chiếm 0,57% Vốn điều lệ
14. Sở hữu của người có liên quan: không có
15. Những khoản nợ đối với tổ chức đăng ký giao dịch: không có
16. Thù lao và lợi ích khác nhận được từ tổ chức đăng ký giao dịch: không có



17. Lợi ích liên quan đối với tổ chức đăng ký giao dịch: *Không có*

**Danh sách thành viên Ban Giám đốc và Phụ trách kế toán**

STT	Họ tên	Chức danh	Ghi chú
1	Ông Nguyễn Hữu Ý	Giám đốc	
2	Ông Trần Hữu Thạch	Phó Giám đốc	
3	Ông Hồ Đăng Khoa	Phó Giám đốc	
4	Phan Thị Hồng Phúc	Phó Giám đốc	
5	Phạm Anh Linh	Phó phòng – phụ trách phòng Tài chính – kế toán	Công ty hiện chưa có kế toán trưởng/trưởng phòng kế toán

**Ông Nguyễn Hữu Ý – Giám đốc**

Đã trình bày tại phần sơ yếu lý lịch của HĐQT

**Ông Trần Hữu Thạch – Phó Giám đốc**

Đã trình bày tại phần sơ yếu lý lịch của HĐQT

**Ông Hồ Đăng Khoa – Phó Giám đốc**

- Họ và tên: Hồ Đăng Khoa
- Giới tính: Nam
- Ngày tháng năm sinh: 17/09/1982
- Nơi sinh: Long Điền, Bà Rịa – Vũng Tàu
- Quốc tịch: Việt Nam
- Nơi đăng ký hộ khẩu thường trú hiện nay : 170/64/8 Thống Nhất, P16, Gò Vấp
- CMND: 025019349 cấp ngày 10/09/2008 tại CA TP. HCM
- Số điện thoại: 0983379501
- Trình độ chuyên môn: Thạc Sĩ Xây dựng
- Các chức vụ công tác hiện nay:
  - Tại CTCP Bê tông Ly tâm Thủ Đức Phó Giám đốc
  - Tại các cơ quan khác Ủy viên HĐQT CTCP Bê tông Ly tâm Vinaincon

**11. Quá trình công tác**

Thời gian	Đơn vị công tác	Chức vụ
2007 - 2009	Công ty CP Bê tông Ly tâm Thủ Đức	Nhân viên Kỹ thuật
2009 - 2010	Công ty CP Bê tông Ly tâm Thủ Đức	Trưởng bộ phận Kỹ thuật

2010 - 2011	Công ty CP Bê tông Ly tâm Thủ Đức	Phó phòng tổng hợp phụ trách kỹ thuật
2011 - 2014	Công ty CP Bê tông Ly tâm Thủ Đức	Trưởng phòng Kỹ thuật – vật tư
2014 - nay	Công ty CP Bê tông Ly tâm Thủ Đức	Phó giám đốc kỹ thuật
6/2016 - nay	Công ty Bê tông Ly tâm Vinaincon	Ủy viên HĐQT

12. Hành vi vi phạm pháp luật: *Không có*
13. Tổng số CP nắm giữ (tại thời điểm hiện tại), trong đó:
- + Đại diện sở hữu: *100, chiếm 0% Vốn điều lệ*
- + Cá nhân sở hữu: *100, chiếm 0% Vốn điều lệ*
14. Sở hữu của người có liên quan: *Không có*
15. Những khoản nợ đối với tổ chức đăng ký giao dịch: *Không có*
16. Thù lao và lợi ích khác nhận được từ tổ chức đăng ký giao dịch
17. Lợi ích liên quan đối với tổ chức đăng ký giao dịch: *Không có*

#### **Bà Phan Thị Hồng Phúc – Phó Giám đốc**

1. Họ và tên: **Phan Thị Hồng Phúc**
2. Giới tính: **Nữ**
3. Ngày tháng năm sinh: **08/01/1975**
4. Nơi sinh: **Xóm Tam Báo, Xã Thanh Lâm, Huyện Mê Linh, Tỉnh Vĩnh Phúc**
5. Quốc tịch: **Việt Nam**
6. Nơi đăng ký hộ khẩu thường trú hiện nay: **A1306, Chung cư Botanic, 312 Nguyễn Thượng Hiền, Phường 5, Q. Phú Nhuận, TP Hồ Chí Minh 025503780 cấp ngày 14/07/2011 tại CA TP. HCM**
7. CMND: **HCM**
8. Số điện thoại: **0915 760 675**
9. Trình độ chuyên môn: **Cử nhân Kinh tế**
10. Các chức vụ công tác hiện nay:
- Tại CTCP Bê tông Ly tâm Thủ Đức **Phó Giám đốc**
- Tại các cơ quan khác **Thành viên Ban kiểm soát Công ty CP bê tông Ly tâm Thủ Đức 1**
11. Quá trình công tác

<b>Thời gian</b>	<b>Đơn vị công tác</b>	<b>Chức vụ</b>
1996 - 1997	Công ty Xây Lắp Chương Chương	Nhân viên kế toán



	Dương (nay là Công ty Cổ Phần Xây Lắp Chương Dương)	
T8/1997 – hết T12/1999	Xí nghiệp Bê Tông Ly Tâm Thủ Đức (nay là Công ty Cổ Phần Bê Tông Ly Tâm Thủ Đức)	Nhân viên phòng kế hoạch vật tư
T1/2000 đến T4/2005	Công ty Cổ Phần Bê Tông Ly Thủ Đức	Nhân viên phòng kế toán
T5/2005 đến T2/2010	Công ty Cổ Phần Bê Tông Ly Thủ Đức	Phó phòng tài chính kế toán
T4/2008 – T5/2013	Công ty CP Bê Tông Ly Thủ Đức 1	Trưởng Ban kiểm soát
T3/2010 đến T4/2014	Công ty Cổ Phần Bê Tông Ly Thủ Đức	Trưởng phòng tài chính kế toán
T5/2014 đến T8/2016	Công ty Cổ Phần Bê Tông Ly Thủ Đức	Kế toán trưởng Công ty
T5/2013 - nay	Công ty CP Bê Tông Ly Thủ Đức 1	Thành viên Ban kiểm soát
T9/2016 đến nay	Công ty Cổ Phần Bê Tông Ly Thủ Đức	Phó giám đốc Công ty

12. Hành vi vi phạm pháp luật: *Không có*
13. Tổng số CP nắm giữ (tại thời điểm hiện tại), trong đó:
- + Đại diện sở hữu: *53.413 cổ phần, chiếm 0,83% Vốn điều lệ*
- + Cá nhân sở hữu: *53.413 cổ phần, chiếm 0,83% Vốn điều lệ*
14. Sở hữu của người có liên quan: *73.098 cổ phần, chiếm 1,14% Vốn điều lệ*

Họ tên	Mối quan hệ	Số lượng cổ phần
Phan Thị Thanh Yên	Chị gái	8.838 cổ phần
Phan Thị Thanh Lãng	Chị gái	49.742 cổ phần
Đỗ Ngọc Tuấn	Chồng	14.518 cổ phần

15. Những khoản nợ đối với tổ chức đăng ký giao dịch: *Không có*
16. Thù lao và lợi ích khác nhận được từ tổ chức đăng ký giao dịch
17. Lợi ích liên quan đối với tổ chức đăng ký giao dịch: *Không có*

**Ông Phạm Anh Linh – Phó phòng – phụ trách Phòng Tài chính – Kế toán**

1. Họ và tên: **Phạm Anh Linh**
2. Giới tính: **Nam**
3. Ngày tháng năm sinh: **11-11-1983**
4. Nơi sinh: **Quảng Trị**

5. Quốc tịch: Việt Nam
6. Nơi đăng ký hộ khẩu thường trú hiện nay: Tân Hiếu – Cam Hiếu – Cam Lộ - Quảng Trị
7. CMND: 197118265 cấp ngày 30/01/2009 tại CA Quảng Trị
8. Số điện thoại: 0978597059
9. Trình độ chuyên môn: Cử nhân Kinh tế
10. Các chức vụ công tác hiện nay:
- Tại Công ty CP Bê tông Ly tâm Thủ Đức: Phó phòng - phụ trách phòng Tài chính - Kế toán
  - Tại các cơ quan khác: Không có
11. Quá trình công tác

Thời gian	Đơn vị công tác	Chức vụ
12/2007 – 12/2015	Công ty CP Bê tông Ly tâm Thủ Đức	Cán bộ kế toán
01/2016 – 8/2016	Công ty CP Bê tông Ly tâm Thủ Đức	Phó phòng Tài chính - Kế toán
9/2016 – nay	Công ty CP Bê tông Ly tâm Thủ Đức	Phó phòng - Phụ trách phòng Tài chính - Kế toán

12. Hành vi vi phạm pháp luật: Không có
13. Tổng số CP nắm giữ (tại thời điểm hiện tại), trong đó:
- + Đại diện sở hữu: 3.070, chiếm 0,05% Vốn điều lệ
  - + Cá nhân sở hữu: 3.070, chiếm 0,05% Vốn điều lệ
14. Sở hữu của người có liên quan: Không có
15. Những khoản nợ đối với tổ chức đăng ký giao dịch: Không có
16. Thù lao và lợi ích khác nhận được từ tổ chức đăng ký giao dịch: Không có
17. Lợi ích liên quan đối với tổ chức đăng ký giao dịch: Không có

## 2. Kế hoạch tăng cường quản trị công ty

Với định hướng phát triển lâu dài và bền vững, Công ty Cổ phần Bê tông Ly tâm Thủ Đức đã đang và sẽ tăng cường công tác kế toán quản trị và điều hành nhằm đạt và vượt các chỉ



tiêu về doanh thu và lợi nhuận mà Đại hội đồng cổ đông đã đề ra, đảm bảo lợi ích hợp pháp tối đa cho Công ty và các cổ đông của Công ty.

Chú trọng đến công tác nhân sự, đào tạo, tuyển chọn đội ngũ cán bộ quản lý chuyên môn cao, năng lực quản lý tốt, đáp ứng nhu cầu hoạt động kinh doanh của Công ty; đồng thời đảm bảo chăm lo cho đời sống công nhân viên lao động của Công ty.

Thường xuyên rà soát, tinh gọn và nâng cao hiệu quả bộ máy quản lý, điều hành; thúc đẩy sự phối hợp đồng bộ giữa các bộ phận phòng ban, nâng cao năng suất và hiệu quả công việc.

Công ty đã kịp thời bổ sung và điều chỉnh Điều lệ tổ chức và hoạt động của Công ty tại Đại hội đồng cổ đông thường niên năm 2016 để phù hợp với các quy định mới của Luật Doanh nghiệp năm 2014 và Thông tư 155 năm 2015 của Bộ Tài chính quy định về Công bố thông tin trên thị trường chứng khoán của Công ty đại chúng.

Ngoài ra, Công ty cũng tăng cường công tác quản lý nội bộ và kiểm soát Công ty nhằm minh bạch, hoạt động hiệu quả, tạo niềm tin với cổ đông, đối tác và khách hàng.






### III, PHỤ LỤC

**Phụ lục I:** Bản sao hợp lệ Giấy chứng nhận đăng ký doanh nghiệp thay đổi lần thứ 7;

**Phụ lục II:** Báo cáo tài chính kiểm toán năm 2015 riêng;

**Phụ lục III:** Báo cáo tài chính kiểm toán năm 2015 hợp nhất.

TP.Hồ Chí Minh, ngày 29 tháng 12 năm 2016

<b>TỔ CHỨC ĐĂNG KÝ GIAO DỊCH</b>	
<b>CÔNG TY CỔ PHẦN BÊ TÔNG LY TÂM THỦ ĐỨC</b>	
<b><u>CHỦ TỊCH HỘI ĐỒNG QUẢN TRI</u></b>	<b><u>GIÁM ĐỐC</u></b>
 <b>NGUYỄN THẾ THÀNH</b>	 <b>NGUYỄN HỮU Ý</b>
<b><u>TRƯỞNG BAN KIỂM SOÁT</u></b>	<b><u>PHỤ TRÁCH PHÒNG TÀI CHÍNH KẾ TOÁN</u></b>
 <b>HOÀNG THẾ HIỆN</b>	 <b>PHẠM ANH LINH</b>
<b>TỔ CHỨC TƯ VẤN</b>	
<b>CÔNG TY CỔ PHẦN CHỨNG KHOÁN FPT – CHI NHÁNH HỒ CHÍ MINH</b>	
 <b>LÊ QUANG NGỌC THANH</b>	

