

# THÔNG TIN TÓM TẮT VỀ TỔ CHỨC ĐĂNG KÝ GIAO DỊCH

**CÔNG TY: CÔNG TY CỔ PHẦN THẾ KỶ 21**

*(Giấy chứng nhận ĐKKD số 0300978657 do Sở Kế Hoạch Đầu Tư TPHCM  
cấp lần đầu ngày 10/10/1997 thay đổi lần 12 ngày 16/05/2016*

*Địa chỉ: 41 Nguyễn Thị Minh Khai, P. Bến Nghé, Q.1, TP.HCM*

*Điện thoại: 08.38256395; Fax: 08.38256396*

*Website: C21.com.vn )*



Phụ trách công bố thông tin: Nguyễn Thị Anh Thư


Chức vụ: Thành viên HĐQT không điều hành

Số điện thoại: 08.38256395 ; Số fax: 08.38256396

# I. TÌNH HÌNH VÀ ĐẶC ĐIỂM CỦA TỔ CHỨC ĐĂNG KÝ GIAO DỊCH

## 1. Tóm tắt quá trình hình thành và phát triển

### 1.1. Giới thiệu chung về tổ chức ĐKGD:

Tên công ty:	<b>CÔNG TY CỔ PHẦN THẾ KỶ 21</b>
Tên giao dịch:	<b>CENTURY 21 JOINT STOCK COMPANY</b>
Tên viết tắt:	<b>C21 JSC</b>
Địa chỉ:	41 Nguyễn Thị Minh Khai, phường Bến Nghé, quận 1, TP.HCM, Việt Nam
Vốn điều lệ đăng ký:	<b>193.363.710.000 VND</b>
Vốn điều lệ thực góp:	<b>193.363.710.000 VND</b>
Số điện thoại:	(848) 38.256.395
Số fax:	(848) 38.256.396
Website:	<a href="http://www.C21.com.vn">http://www.C21.com.vn</a>
Email:	<a href="mailto:info@C21.com.vn">info@C21.com.vn</a>
Logo công ty:	
Ngày trở thành công ty đại chúng	04/10/2007
Người đại diện theo pháp luật:	- Trần Công Tuấn – Chủ tịch HĐQT - Nguyễn Mạnh Hào – Tổng Giám Đốc
Giấy CNĐKDN số:	<b>0300978657</b> do Sở KH&ĐT TP.HCM cấp, cấp lần đầu số 064078 ngày 10/10/1997 đăng ký thay đổi lần thứ 12 vào ngày 16 tháng 05 năm 2016
Ngành nghề kinh doanh chính:	Kinh doanh bất động sản và văn phòng cho thuê; Kinh doanh du lịch, khách sạn, nhà hàng

### 1.2. Giới thiệu về chứng khoán đăng ký giao dịch:

- Loại chứng khoán : Cổ phiếu Công Ty Cổ Phần Thế Kỷ 21
- Mệnh giá : 10.000 đồng/cổ phiếu
- Mã chứng khoán : C21
- Tổng số chứng khoán ĐKGD: 19.336.371 cổ phiếu
- Giới hạn tỉ lệ nắm giữ đối với người nước ngoài: tuân thủ theo quy định tại Nghị định 60/2015/NĐ-CP ngày 26/06/2015 của Chính phủ về Sửa đổi, bổ sung một số điều của Nghị định 58/2012/NĐ-CP ngày 20/7/2012 của Chính phủ quy định chi tiết và hướng dẫn thi

hành một số điều của Luật Chứng khoán và Luật sửa đổi, bổ sung một số điều của Luật chứng khoán. Thông tư 123/2015/TT-BTC ngày 19/8/2015 của Bộ tài chính về hướng dẫn hoạt động đầu tư nước ngoài trên thị trường chứng khoán Việt Nam. Tại ngày chốt danh sách cổ đông 26/08/2016, số lượng cổ phần sở hữu của nhà đầu tư nước ngoài tại Công ty là 1.712.550 cổ phần – tương ứng 8,86% vốn điều lệ.

### 1.3. Quá trình hình thành, phát triển:

✓ Ra đời vào tháng 01 năm 1994, Công ty TNHH Tuổi Trẻ - tiền thân của CTCP Thế Kỷ 21 với 116 thành viên gồm cơ quan Báo Tuổi Trẻ, phóng viên, nhân viên Báo Tuổi Trẻ và một số công tác viên, chuyên viên của Báo.
✓ Ngày 07 tháng 07 năm 1997, Công ty chính thức chuyển sang CTCP Thế Kỷ 21 với gần 200 cổ đông, vốn điều lệ ban đầu là 12 tỷ đồng theo giấy phép số: 1728/GP-UB do UBND TP.Hồ Chí Minh cấp ngày 02/08/1997.
✓ Từ năm 2000 đến 2006, công ty tập trung đầu tư, tiến hành xây dựng các khu du lịch; đồng thời liên doanh với công ty Codona xây dựng các dự án nghỉ dưỡng, vui chơi, giải trí.
✓ Năm 2007, tăng vốn điều lệ lên 100 tỷ đồng sau 3 lần tăng vốn.
✓ Năm 2009, tăng vốn điều lệ lên 137,12 tỷ đồng.
✓ Năm 2010, tăng vốn điều lệ lên 193,36 tỷ đồng.
✓ Ngày 15/07/2011, chính thức niêm yết trên Sàn giao dịch chứng khoán TP.HCM với mã chứng khoán C21.
✓ Ngày 14/01/2014, kỷ niệm 20 năm thành lập Công ty, C21 chính thức bước vào tuổi 21.
✓ Ngày 18/09/2015, công ty đã hủy niêm yết tự nguyện trên Sàn giao dịch chứng khoán TP.HCM.

786  
 GT  
 HẢI  
 KỶ 2  
 SC

### 1.4. Quá trình tăng vốn của công ty:

Lần	Thời gian hoàn thành đợt phát hành	Vốn điều lệ tăng thêm	Vốn điều lệ sau phát hành	Hình thức phát hành	Cơ sở pháp lý (trình bày theo hình thức phát hành)
1	02/08/1997		12.000.000.000	Thành lập công ty	Giấy phép thành lập công ty số 1728/GP-UB do UBND TP.HCM cấp ngày 02/08/1997

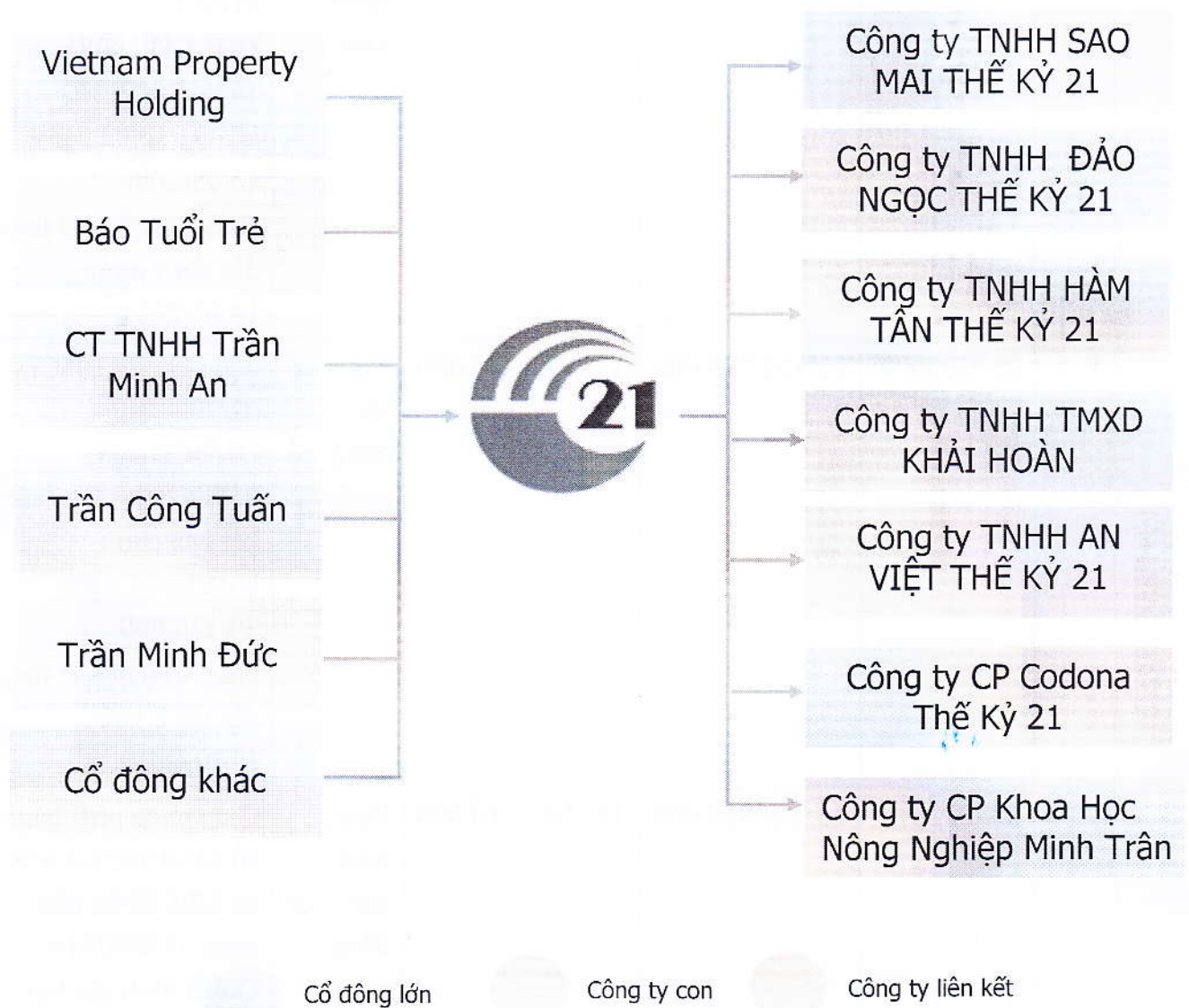
2	26/06/2001	6.500.000.000	18.500.000.000	Phát hành cho cổ đông hiện hữu	Giấy CNĐKKD thay đổi lần 2 ngày 26/06/2001
3	18/02/2004	18.500.000.000	37.000.000.000	Trả cổ tức bằng cổ phiếu	Giấy CNĐKKD thay đổi lần 3 ngày 18/02/2004
4	25/04/2007	3.700.000.000	40.700.000.000	Trả cổ tức bằng cổ phiếu	Nghị Quyết ĐHCĐ 01/NQĐHCĐ/2007 ngày 14/04/2007, NQ HĐQT số 01 ngày 20/04/2007 Giấy CNĐKKD thay đổi lần 4 ngày 15/06/2004
5	30/06/2007	30.000.000.000	70.700.000.000	Phát hành cho cổ đông hiện hữu và công nhân viên	Nghị Quyết ĐHCĐ 01/NQ-ĐHCĐ/2007 ngày 14/04/2007, NQ HĐQT số 02 ngày 02/05/2007 Giấy CNĐKKD thay đổi lần 4 ngày 15/06/2004
6	01/10/2007	29.300.000.000	100.000.000.000	Phát hành cho cổ đông hiện hữu và công nhân viên	Nghị Quyết ĐHCĐ 01/NQ-ĐHCĐ/2007 ngày 14/04/2007, NQ HĐQT số 03 ngày 02/05/2007 Giấy CNĐKKD thay đổi lần 4 ngày 15/06/2004
7	16/02/2009	15.000.000.000	115.000.000.000	Phát hành cho cổ đông	Giấy phép phát hành số 373/UBCK-GCN do UBCKNN cấp ngày 16/01/2009,

				hiện hữu và công nhân viên	báo cáo kết quả ngày 07/04/2009. Nghị Quyết ĐHCĐ 01/NQ-ĐHDCĐ/2008 ngày 14/04/2007, NQ HĐQT số 02 ngày 15/09/2008 Giấy CNĐKKD thay đổi lần 7 ngày 18/05/2009
8	25/12/2009	22.120.780.000	137.120.780.000	Trả cổ tức bằng cổ phiếu	Nghị Quyết ĐHCĐ 02/2009/NQ-ĐHDCĐ ngày 05/09/2009; Báo cáo kết quả cho UBCKNN ngày 30/12/2009 Giấy CNĐKKD thay đổi lần 8 ngày 13/01/2010
9	25/08/2010	56.242.930.000	193.363.710.000	Phát hành cho cổ đông hiện hữu và phát hành riêng lẻ	Giấy phép phát hành số 635/UBCK-GCN do UBCKNN cấp ngày 11/08/2010; Quyết định gia hạn số 878/QĐ-UBCK ngày 05/11/210, báo cáo kết quả ngày 17/12/2010. Nghị Quyết ĐHCĐ 01/2010/NQ-ĐHDCĐ ngày 17/04/2010 Giấy CNĐKKD thay đổi lần 9 ngày 21/02/2011

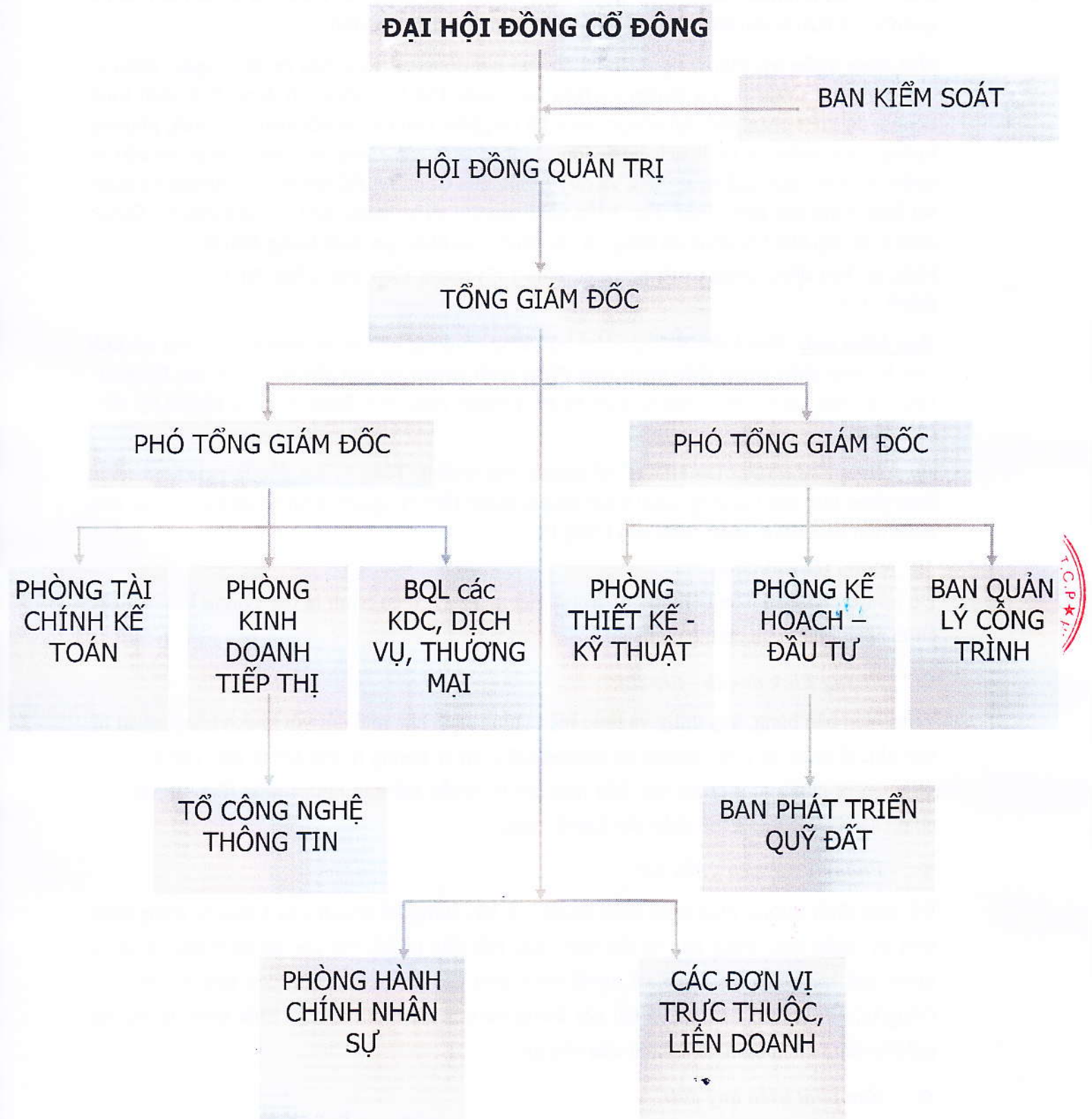


Nguồn: CTCP Thế Kỳ 21

2. Cơ cấu tổ chức công ty: thể hiện bằng sơ đồ - kèm theo diễn giải



### 3. Cơ cấu bộ máy quản lý của công ty:



Cơ cấu tổ chức của Công ty có thể được chia tách làm hai nhóm: Nhóm điều hành, quản lý và Nhóm tác nghiệp.

#### ✦ Nhóm điều hành - quản lý:

**Đại hội đồng cổ đông:** Đại hội đồng cổ đông là cơ quan quyền lực cao nhất của Công ty,

bao gồm tất cả các cổ đông có quyền biểu quyết và người được cổ đông ủy quyền. Đại hội đồng cổ đông có toàn quyền quyết định mọi hoạt động của Công ty và có nhiệm vụ: Thông qua điều lệ, phương hướng hoạt động kinh doanh của Công ty; Bầu, bãi nhiệm Hội đồng quản trị và Ban Kiểm soát; Các nhiệm vụ khác do điều lệ quy định...

**Hội đồng quản trị:** Hội đồng quản trị do Đại hội đồng cổ đông bầu ra, là cơ quan quản lý cao nhất của Công ty, có nhiệm vụ: Báo cáo trước Đại hội đồng Cổ đông tình hình kinh doanh, dự kiến phân phối lợi nhuận, chia lãi cổ phần, báo cáo quyết toán tài chính, phương hướng phát triển và kế hoạch hoạt động kinh doanh của Công ty; Quyết định cơ cấu tổ chức, bộ máy, quy chế hoạt động và quỹ lương của Công ty; Bổ nhiệm, bãi nhiệm và giám sát hoạt động của Ban Giám đốc; Kiến nghị sửa đổi và bổ sung điều lệ của Công ty; Quyết định triệu tập Đại hội đồng cổ đông và các nhiệm vụ khác qui định trong điều lệ.

Hiện tại Hội đồng quản trị Công ty có năm (05) thành viên, bao gồm 01 Chủ tịch và 04 thành viên.

**Ban kiểm soát:** Ban kiểm soát do Đại hội đồng cổ đông bầu ra, có nhiệm vụ kiểm tra tính hợp lý, hợp pháp trong điều hành hoạt động kinh doanh và báo cáo tài chính của Công ty. Hiện tại Ban kiểm soát Công ty gồm ba (03) thành viên, mỗi thành viên có nhiệm kỳ năm (05) năm.

**Ban Tổng Giám đốc:** Do HĐQT bổ nhiệm, bãi nhiệm. Tổng Giám đốc là người đại diện theo pháp luật của Công ty, chịu trách nhiệm trước HĐQT, quyết định tất cả các vấn đề liên quan đến hoạt động hàng ngày của Công ty.

#### **✦ Nhóm tác nghiệp:**

Để hỗ trợ cho Ban Tổng Giám đốc trong việc quản lý, điều hành là các phòng ban với các chức năng nhiệm vụ cụ thể như sau:

#### **❖ Phòng Kinh doanh - tiếp thị:**

Thực hiện bán hàng, xây dựng và thực hiện chính sách hậu mãi đối với khách hàng, quan hệ báo chí, tổ chức sự kiện, quảng bá thương hiệu, xử lý khủng hoảng; Đề ra quy chế sử dụng và quản lý chung cư, chăm sóc hậu mãi, xử lý khiếu nại của người mua nhà, tư vấn các chính sách cho vay và thế chấp cho khách hàng...

#### **❖ Phòng Kế hoạch - đầu tư:**

Đề xuất định hướng phát triển kinh doanh và xây dựng kế hoạch của Công ty trong từng thời kỳ, ngắn hạn, trung hạn và dài hạn; Xúc tiến đầu tư đối với các dự án trong và ngoài nước, tìm kiếm đối tác trong và ngoài nước cho các dự án, tổ chức đón tiếp đối tác đến Công ty, giữ vai trò liên lạc và kết nối thông tin với các tổ chức này; Phát triển dự án, lập nghiên cứu tiền khả thi và nghiên cứu khả thi.

#### **❖ Ban phát triển quỹ đất:**

Tham mưu đầu tư, mở rộng quỹ đất của Công ty; Tiến hành thủ tục duyệt phương án giá đền bù, trực tiếp thực hiện các thỏa thuận bồi thường về nhà đất, giải phóng mặt bằng các dự án của Công ty; Tiến hành thủ tục xin giao đất tại các cơ quan chức năng; Theo dõi và nhận quyết định giao đất; Tiến hành các thủ tục pháp lý chứng nhận quyền sử dụng đất.

#### **❖ Phòng quản trị hành chính và nhân sự:**



Có nhiệm vụ quản lý điều hành công tác hành chính, tổ chức của Công ty, theo dõi, giải quyết các chế độ chính sách cho người lao động; Quản lý công văn, giấy tờ, sổ sách hành chính và con dấu Công ty; Thực hiện công tác lễ tân, công tác hành chính phục vụ; Tham mưu cho Ban Tổng giám đốc các vấn đề về tổ chức bộ máy và bố trí nhân sự phù hợp với yêu cầu phát triển của Công ty, tổ chức tuyển dụng nhân sự, quản lý nhân sự, phát triển nguồn nhân lực; Quản lý kho và tài sản trực thuộc Công ty; Theo dõi lịch công tác, lịch giao ban, đại hội cổ đông và các kỳ sinh hoạt định kỳ hoặc bất thường khác của Công ty để có kế hoạch chuẩn bị phù hợp.

❖ ***Phòng thiết kế - kỹ thuật:***

Thiết lập thông số quy hoạch và định hướng thiết kế cho việc phát triển dự án, mời tư vấn thiết kế cũng như đánh giá các hồ sơ thiết kế của các nhà tư vấn, giao dịch với các nhà tư vấn thiết kế đã được chọn; Tính khối lượng và lập dự toán công trình, kiểm tra khối lượng và lập dự toán báo giá thi công, phân tích giá thành và kiểm soát chi phí; Xin giấy phép xây dựng công trình, tổ chức mời thầu thi công, ký kết hợp đồng thi công, tổ chức thi công, giám sát công trình, nghiệm thu, hoàn công; Giữ vai trò chủ đạo trong việc xây dựng và duy trì mối quan hệ với nhà cung cấp, thẩm định giá cả.

❖ ***Phòng tài chính - kế toán:***

Thực hiện công tác kế toán tổng hợp, kế toán quản trị và kế toán chi tiết; Kiểm tra việc quản lý, sử dụng tài sản, vốn, tiền mặt, các loại chứng khoán và các tài sản khác của Công ty; Báo cáo tình hình tài chính; Phối hợp với cơ quan kiểm toán độc lập thực hiện việc kiểm toán báo cáo tài chính hàng năm để phục vụ cho Đại hội cổ đông thường niên; Phối hợp Phòng Quản trị Hành chính & Nhân sự thực hiện đầy đủ các chế độ về lao động, tiền lương và các khoản khác cho cán bộ công nhân viên; Kiểm tra báo cáo tài chính kinh doanh các đơn vị thành viên, đơn vị liên kết, liên doanh; Tham gia đề xuất cho Ban tổng giám đốc các kế hoạch về tài chính, phương án phát hành cổ phiếu, theo dõi thị trường chứng khoán, ...

❖ ***Tổ công nghệ thông tin:***

Quản lý thông tin mạng, cập nhật web, tham gia viết phần mềm phục vụ quản lý, lưu trữ dữ liệu, bảo mật, bảo trì sửa chữa thiết bị thông tin, ...

❖ ***Ban quản lý các khu dân cư, thương mại, dịch vụ:***

Trực tiếp quản lý, và điều hành hoạt động hàng ngày các công trình đã đưa vào hoạt động thuộc 100% vốn của Công ty; Đề xuất quy chế quản lý, xây dựng kế hoạch khai thác kinh doanh hàng năm đối với tài sản được giao quản lý, đề xuất và giám sát việc sửa chữa, bảo trì và nâng cấp tài sản; Báo cáo tình hình hoạt động của đơn vị quản lý định kỳ với Ban Tổng giám đốc, thực hiện theo kế hoạch kinh doanh được giao hàng năm.

❖ ***Ban quản lý các công trình đang xây dựng:***

Làm việc ngay tại công trường xây dựng, theo dõi tiến độ xây dựng, đảm bảo chất lượng công trình, quan hệ ngoại giao với các ban ngành và địa phương có liên quan, xử lý các vấn đề phát sinh hàng ngày trong phạm vi quyền hạn được giao, báo cáo thường xuyên với Ban

Tổng giám đốc về các hoạt động liên quan đến công trình; Thay mặt Ban Tổng giám đốc để làm việc với các đối tác trong quá trình xây dựng các công trình liên doanh.

**4. Danh sách cổ đông** nắm giữ từ trên 5% vốn cổ phần của công ty; Danh sách cổ đông sáng lập và tỉ lệ cổ phần nắm giữ; Cơ cấu cổ đông (tổ chức, cá nhân trong nước, ngoài nước và tỉ lệ nắm giữ).

- Cơ cấu cổ đông tại thời điểm chốt trên sổ cổ đông ngày 26/08/2016

STT	Họ và tên	Số lượng cổ đông	Số lượng cổ phần	Tỷ lệ % trên vốn điều lệ thực góp
I	Cổ đông trong nước	437	11.823.925	61,15%
	Tổ chức	10	2.097.115	10,85%
	Cá nhân	427	9.726.810	50,30%
II	Cổ đông nước ngoài	13	1.712.550	8,86%
	Tổ chức	02	1.615.085	8,35%
	Cá nhân	11	97.465	0,51%
III	Cổ phiếu quỹ	01	5.799.896	29,99%
	<b>Tổng cộng</b>	<b>451</b>	<b>19.336.371</b>	<b>100%</b>

Nguồn: Danh sách cổ đông chốt ngày 26/08/2016

- Danh sách cổ đông nắm giữ từ 5% trở lên tại thời điểm chốt trên sổ cổ đông ngày 26/08/2016:

STT	Họ và tên	Số CMT/Hộ chiếu/GCN ĐKKD	Địa chỉ	Số lượng cổ phần	Tỷ lệ % trên vốn điều lệ thực góp
1	Trần Minh Đức	020210060	06 Trường Sa, P.17, Q. Bình Thạnh, TP.HCM	1.086.000	5,62%
2	Vietnam Property Holding	CS8241	TMS Building, 172 Hai Bà Trưng, Q.1, TP.HCM	1.016.349	5,26%

Nguồn: Danh sách cổ đông chốt ngày 26/08/2016

- Danh sách cổ đông sáng lập: Công ty hoạt động theo hình thức CTCP từ năm 1997, theo quy định của Luật Doanh nghiệp, tính đến thời điểm hiện tại cổ phiếu của cổ đông sáng lập đã hết thời gian hạn chế chuyển nhượng.



- Giấy ĐKKD số: 1701953958 cấp ngày 04/04/2014
- Vốn điều lệ thực góp: 35.000.000.000 đồng
- Vốn điều lệ đăng ký: 35.000.000.000 đồng.
- Tỷ lệ vốn góp thực tế của công ty tại công ty Đào Ngọc Thế Kỳ 21 là 100%
- Hoạt động chính: dịch vụ lưu trú, dịch vụ hỗ trợ quảng bá và tour du lịch.

**Công ty TNHH An Việt Thế Kỳ 21:**

- Địa chỉ: thôn 6, xã Lộc Tân, huyện Bảo Lâm, tỉnh Lâm Đồng.
- Số điện thoại: 0636281751
- Giấy ĐKKD số: 5800749189 cấp ngày 10/06/2009
- Vốn điều lệ thực góp: 20.000.000.000 đồng
- Vốn điều lệ đã đăng ký: 20.000.000.000 đồng
- Tỷ lệ vốn góp thực tế của công ty tại công ty An Việt Thế Kỳ 21 là 70%
- Hoạt động chính: trồng cây nông – lâm nghiệp.

**\*Công ty liên doanh, liên kết:**

**Công ty cổ phần Codona Thế kỷ 21:**

- Địa chỉ: đường số 2, Khu công nghiệp Biên Hòa 1, phường An Bình, thành phố Biên Hòa, tỉnh Đồng Nai
- Số điện thoại: 061.3836275
- Giấy ĐKKD số: 4703000331 cấp ngày 22/08/2006
- Vốn điều lệ thực góp: 33.246.226.492 đồng
- Vốn điều lệ đăng ký: 50.000.000.000 đồng
- Tỷ lệ vốn góp thực tế của công ty tại công ty Codona Thế Kỳ 21 là 50%
- Hoạt động chính: đầu tư xây dựng và kinh doanh khu du lịch sinh thái Hồ Sông Mây.

**Công ty cổ phần Khoa Học Nông Nghiệp Minh Trân:**

- Địa chỉ: ấp Sóc Mới, xã Long Sơn, huyện Cầu Ngang, tỉnh Trà Vinh
- Số điện thoại: 074.3525152
- Giấy ĐKKD số: 2100288226 cấp ngày 23/02/2004.
- Vốn điều lệ thực góp: 21.000.000.000 đồng
- Vốn điều lệ đăng ký: 21.000.000.000 đồng
- Tỷ lệ vốn góp thực tế của công ty tại công ty Minh Trân là 40%
- Hoạt động chính: trồng cây ăn quả, xuất khẩu trái cây.

**6. Hoạt động kinh doanh:**

Các loại hình dịch vụ chính do Công ty cung cấp bao gồm: kinh doanh bất động sản, cho thuê văn phòng, kinh doanh du lịch, khách sạn, nhà hàng.

**❖ Lĩnh vực kinh doanh bất động sản:**

Đây là hoạt động chủ lực của Công ty. Trong thời gian qua, Công ty đã thực hiện một số dự án khu dân cư có đầu tư hạ tầng kỹ thuật hoàn chỉnh và phân lô bán nền, đầu tư xây dựng chung cư cao tầng tại quận Bình Thạnh, xây dựng và khai thác cao ốc văn phòng. Hướng đầu tư của Công ty trong tương lai là xây dựng các căn hộ tiêu chuẩn trung bình đến cao cấp để đón đầu nhu cầu của những người dân có thu nhập khá muốn chuyển đến sinh sống tại những khu dân cư có điều kiện an ninh tốt, môi trường xanh sạch đẹp. Các dự án bất

động sản mà Thế Kỷ 21 đã thực hiện trong thời gian qua:

- Khu dân cư Bình Trung, Q.2: 4,5 hecta
- Khu dân cư Bình Hòa, Q.Bình Thạnh: 2,5 hecta
- Khu dân cư Sông Giồng: Khu này rộng 18 hecta tại phường Bình Trưng Tây, quận 2, nằm bên bờ Sông Giồng và kề cận khu trung tâm quận, đã hoàn thành hạ tầng kỹ thuật. Khu dân cư có 535 lô đất các loại như liên kế vườn, biệt thự liên lập, biệt thự song lập và biệt thự đơn lập, đã chuyển nhượng hết.
- Chung cư Ung Văn Khiêm, Bình Thạnh: Gồm 3 block cao 16 tầng, có 294 căn hộ với tổng diện tích sàn xây dựng 31.000 m<sup>2</sup>. Các căn hộ đã được chuyển nhượng, riêng diện tích tầng trệt khoảng 800 m<sup>2</sup> dành cho thuê làm văn phòng, kinh doanh thương mại và dịch vụ.
- Khu dân cư Camellia Garden, huyện Bình Chánh : rộng 5,9 hecta gồm 197 căn nhà phố và biệt thự gồm 3 giai đoạn, đã hoàn chỉnh hạ tầng và xây dựng nhà giai đoạn 1, đang xây dựng giai đoạn 2.
- Khu dân cư Phước Long B, quận 9: 8,2 ha đang hoàn tất đền bù giải phóng mặt bằng và qui hoạch 1/500.

❖ **Lĩnh vực cho thuê văn phòng:**

Hiện tại, Công ty đang khai thác Cao ốc văn phòng Tuổi Trẻ (Yoco): 41 Nguyễn Thị Minh Khai, Q.1, TP.HCM. Cao ốc Yoco cao 12 tầng, với tổng diện tích sàn gần 7.000 m<sup>2</sup>, được khánh thành vào tháng 5-1995. Cao ốc được nhiều doanh nghiệp trong và ngoài nước thuê làm văn phòng với công suất lấp đầy luôn ở mức 95%-100%. Với vị trí thuận lợi nên cao ốc này đã mang lại nguồn thu nhập ổn định hàng năm cho Công ty. Cao ốc Tuổi Trẻ cũng là nơi đặt trụ sở chính của công ty:

❖ **Lĩnh vực kinh doanh du lịch, khách sạn, nhà hàng:**

Lĩnh vực đầu tư và điều hành khách sạn, resort là hoạt động mang tính chất bổ trợ nhằm đa dạng hóa hoạt động và mang lại nguồn thu nhập ổn định cho Công ty. C21 hiện đã đưa vào khai thác dự án sau:

- **Trung tâm Suối khoáng nóng Tháp Bà (Trực thuộc công ty con: Công ty TNHH Sao Mai Thế Kỷ 21):** Trung tâm được đưa vào hoạt động năm 2000, tọa lạc trong khuôn viên hơn 3 hecta dưới chân núi Sạn, bên cạnh dòng sông Cái, là khu du lịch nghỉ dưỡng nổi tiếng của Nha Trang. Trung tâm có hai sản phẩm độc đáo là ngâm tắm bùn khoáng và nước khoáng nóng, không những phục vụ nghỉ ngơi thư giãn mà còn có tác dụng chăm sóc phục hồi sức khỏe và làm đẹp. Số lượng khách đến sử dụng dịch vụ của Trung tâm chiếm gần 40% tổng lượng khách đến Nha Trang hàng năm.

- **Môm Đá Chim Resort & Spa (Trực thuộc công ty con: Công ty TNHH Hàm Tân Thế**

330  
CÔ  
CÔ  
THẾ  
TP.

**Kỳ 21):** Tọa lạc tại xã Tân Tiến, thị xã Lagi, tỉnh Bình Thuận, cách TP.HCM 165 km, Mỏm Đá Chim Resort & Spa là một khu nghỉ mát tiêu chuẩn 4 sao ven biển lý tưởng trải dài trên diện tích gần 10 ha với gần 100 phòng. Được đưa vào hoạt động từ cuối năm 2006, Mỏm Đá Chim đã thu hút được nhiều khách trong, ngoài nước đến nghỉ ngơi và các đơn vị kinh doanh lớn đến tổ chức hội nghị.

- **Khách sạn Đảo Ngọc ( Trục thuộc công ty con : công ty TNHH MTV Đảo Ngọc Thế Kỳ 21) :** Tọa lạc tại đường 30/4, thị trấn Dương Đông, Phú Quốc, khách sạn có qui mô 75 phòng hiện đang xây dựng và dự kiến đưa vào hoạt động trong năm 2017.

### **Cơ cấu doanh thu thuần qua các năm**

Đơn vị tính: triệu đồng

Doanh thu thuần	Năm 2014		Năm 2015		6 tháng 2016	
	Giá trị	Tỷ trọng/DTT	Giá trị	Tỷ trọng/DTT	Giá trị	Tỷ trọng/DTT
Cho thuê VP	22.909	11,02%	24.408	10,17%	12.559	21,24%
Kinh doanh BĐS	106.931	51,42%	134.434	56,01%	-	-
DV tắm bùn khoáng	65.295	31,40%	68.179	28,41%	38.528	65,16%
DV nghỉ dưỡng resort	12.727	6,12%	12.779	5,32%	7.805	13,2%
Kinh doanh khác	91	0,04%	212	0,09%	236	0,4%
<b>Tổng cộng</b>	<b>207.953</b>	<b>100%</b>	<b>240.012</b>	<b>100%</b>	<b>59.128</b>	<b>100%</b>

Nguồn: BCTC hợp nhất đã kiểm toán 2015, BCTC hợp nhất soát xét 6 tháng 2016 của CTCP Thế Kỳ 21

### **Cơ cấu lợi nhuận gộp qua các năm**

Đơn vị tính: triệu đồng

Lợi nhuận gộp	Năm 2014		Năm 2015		6 tháng 2016	
	Giá trị	Tỷ trọng/DTT	Giá trị	Tỷ trọng/DTT	Giá trị	Tỷ trọng/DTT
Cho thuê VP	14.508	6,98%	15.914	6,63%	8.243	13,94%
Kinh doanh BĐS	47.330	22,75%	54.607	22,75%	-	-
DV tắm bùn khoáng	40.944	19,69%	42.249	17,6%	24.898	42,11%
DV nghỉ dưỡng resort	(1.811)	-	(1.153)	-	702	1,19%
Kinh doanh khác	-	-	213	0,09%	236	0,4%
<b>Tổng cộng</b>	<b>100.971</b>	<b>48,55%</b>	<b>111.830</b>	<b>46,59%</b>	<b>34.079</b>	<b>57,64%</b>

Nguồn: BCTC hợp nhất đã kiểm toán 2015, BCTC hợp nhất đã soát xét 6 tháng 2016 của CTCP Thế Kỳ 21

## **7. Báo cáo kết quả hoạt động sản xuất kinh doanh trong 2 năm gần nhất:**

Đơn vị tính: triệu đồng

Chỉ tiêu hợp nhất	Năm 2014	Năm 2015	% tăng giảm	6 tháng 2016
- Tổng giá trị tài sản	628.258	590.393	-6,0%	605.884
- Vốn CSH	529.465	465.135	-12,2%	461.042
- Doanh thu thuần	207.953	240.012	15,4%	59.128
- Lợi nhuận từ hoạt động kinh doanh	60.230	88.889	47,6%	25.225
- Lợi nhuận khác	178	-178	-200%	-126
- Lợi nhuận trước thuế	60.409	88.711	46,9%	25.099
- Lợi nhuận sau thuế	46.568	68.820	47,8%	19.963
- Lợi nhuận sau thuế của cổ đông thiểu số.	9.029	8.947	-0,9%	5.306
- Lợi nhuận sau thuế cổ đông công ty mẹ.	37.538	59.873	59,5%	14.657
- Giá trị sổ sách (đ/cp)	28.327	33.388	17,9%	33.149
- Tỷ lệ lợi nhuận trả cổ tức (Tỷ lệ cổ tức x Vốn ĐL/LNST)	0,77	0,39	-49,35%	

Nguồn: BCTC hợp nhất đã kiểm toán 2015, BCTC hợp nhất đã soát xét 6 tháng 2016 của CTCP Thế Kỷ 21

Đơn vị tính: triệu đồng

Chỉ tiêu công ty mẹ	Năm 2014	Năm 2015	% tăng giảm	6 tháng 2016
- Tổng giá trị tài sản	567.798	510.152	-10,2%	530.240
- Vốn CSH	476.527	394.865	-17,1%	394.899
- Doanh thu thuần	129.932	159.054	22,4%	12.795
- Lợi nhuận từ hoạt động kinh doanh	32.192	60.711	88,6%	22.754
- Lợi nhuận khác	(12)	(61)	-	-181
- Lợi nhuận trước thuế	32.900	60.650	84,3%	22.573
- Lợi nhuận sau thuế	25.556	47.160	84,5%	21.090

- Giá trị sổ sách	25.988	29.170	12,2%	29.173
- Tỷ lệ lợi nhuận trả cổ tức	1,13	0,49	-56,6%	

Nguồn: BCTC công ty mẹ kiểm toán 2015, BCTC công ty mẹ đã soát xét 6 tháng 2016 của CTCP Thế Kỷ 21

## 8. Vị thế của công ty so với các doanh nghiệp khác trong cùng ngành:

### *Vị thế của công ty trong ngành:*

Công ty cổ phần Thế Kỷ 21 là Công ty đầu tư về bất động sản và du lịch. Bước qua thế kỷ 21, trước tình hình phát triển chung của đất nước và sự tăng trưởng mạnh mẽ của ngành địa ốc, du lịch, ngay từ những ngày đầu thành lập, Công ty đã tiến hành xây dựng và đưa vào kinh doanh trong tháng 5 năm 1995 Yoco office Building, cao 12 tầng, diện tích sàn gần 7.000m<sup>2</sup> tại Quận 1, TPHCM. Sau khi hoàn thành và đưa vào sử dụng cao ốc văn phòng, đến năm 1997, Công ty tiến hành triển khai dự án bất động sản tại Khu dân cư Bình Trung, quận 2, TPHCM rộng 45.000 m<sup>2</sup>. Tiếp bước những thành công trên, Công ty tiếp tục triển khai dự án 25.000m<sup>2</sup> tại Phường 13, quận Bình Thạnh, TPHCM. Sau đó, để đa dạng hóa các sản phẩm kinh doanh, tạo thêm nguồn thu vững chắc, năm 2000, Công ty đã đầu tư vào khu du lịch Suối khoáng nóng Tháp Bà, Nha Trang. Suối khoáng nóng Tháp Bà là dự án gây được tiếng vang ngay từ đầu và đạt hiệu quả cao, góp phần tạo ra nguồn lợi nhuận ổn định cho Công ty.

Dựa trên nền tảng tích lũy giai đoạn đầu, Công ty đã bắt đầu tăng quy mô hoạt động để tăng năng lực cạnh tranh cũng như đáp ứng nhu cầu ngày càng cao của thị trường. Đầu năm 2002, Công ty đã tiến hành xây dựng và hoàn thành kết cấu hạ tầng khu dân cư Sông Giồng tại Quận 2 rộng 180.000 m<sup>2</sup>, khởi động dự án 60.000m<sup>2</sup> tại Khu đô thị Nam Sài Gòn và một khu dân cư 160.000m<sup>2</sup> tại phường Phước Long B, quận 9. Năm 2004, Công ty tiến hành xây dựng cao ốc căn hộ 16 tầng tại khuôn viên rộng 3.300m<sup>2</sup> tại đường Ung Văn Khiêm, Quận Bình Thạnh, TP HCM và đầu tư xây dựng Khu nghỉ mát resort & spa cao cấp 4 sao Mỏm Đá Chim tại Thị xã Lagi, Bình Thuận.

Bất động sản và dịch vụ du lịch là một trong những ngành có tiềm năng phát triển trong tương lai gần và có những nét đặc thù của nó. Đối với các công ty hoạt động trong lĩnh vực này, năng lực quản lý, hiệu quả trong liên doanh – liên kết, vị trí đặc địa của các dự án bất động sản và du lịch cũng như quỹ đất để kinh doanh trong tương lai là một trong những tiêu chí sống còn để đánh giá năng lực cạnh tranh. C21 là Công ty hoạt động lâu năm trong ngành bất động sản và du lịch, hội đủ các điều kiện cần thiết để phát triển thành một Công ty bất động sản và du lịch có năng lực cạnh tranh tốt và quy mô tầm trung.

### *Triển vọng phát triển của ngành:*

Kinh tế phát triển luôn đi kèm với sự phát triển của ngành bất động sản. Vấn đề đô thị hóa, dân số trẻ, thu nhập ngày càng cao của người dân là tiền đề cho sự phát triển hơn nữa thị trường bất động sản và du lịch của Việt Nam.



Báo cáo mới nhất của tổ chức tư vấn CBRE cho thấy, tại Hà Nội, 6 tháng qua, chỉ riêng phân khúc căn hộ đã bán được 8.900 sản phẩm và giao dịch trong quý II/2016 tăng trưởng trên 20% so với quý I. Tại TP. HCM cũng có gần 7.000 căn hộ được sang tay. Mức giá tại hầu hết phân khúc đều tăng nhẹ từ 1 - 3% tùy từng dự án, cho thấy thị trường đang ảm lại theo một cách khá bền vững. Theo báo cáo GDP 6 tháng đầu năm của Tổng cục Thống kê: hoạt động kinh doanh bất động sản nửa năm qua tăng trưởng ở mức cao nhất từ năm 2011 với mức tăng 3,7%. Từ sự khởi sắc của kinh doanh bất động sản, hoạt động xây dựng cũng có mức tăng trưởng lên tới 8,8% và đây là hai ngành có mức tăng rất cao, đóng góp tỷ trọng lớn vào tăng trưởng GDP của đất nước.

## 9. Chính sách đối với người lao động:

Tổng số lao động trong công ty là 353 người.

Để đảm bảo nền tảng cho một môi trường làm việc chuyên nghiệp, khuyến khích và thúc đẩy nhân viên cống hiến cho đam mê công việc, Công ty cam kết thực hiện tốt những thỏa thuận trong thỏa ước lao động tập thể và đáp ứng đầy đủ quy định về lao động.

Chính sách lương ngoài việc đảm bảo được đời sống của người lao động còn nhằm mục đích tạo động lực phấn đấu, phát triển hơn nữa của từng cá nhân. Việc trả lương thực hiện theo quy định của Luật lao động và quy định của Công ty. Mức lương bình quân của năm qua đã tăng từ 6,34 triệu đồng lên 7,34 triệu đồng/người/tháng. Đây là sự nỗ lực của toàn thể CBCNV công ty để có được kết quả tốt trong kinh doanh, từ đó nâng cao thu nhập của từng cá nhân. Chính sách thưởng dành cho các cá nhân, tập thể có thành tích xuất sắc trong công việc; thưởng hiệu quả hoạt động kinh doanh; thưởng nhân các ngày lễ, tết,...

Bảo hiểm xã hội, bảo hiểm y tế, bảo hiểm thất nghiệp và các chế độ đau ốm, thai sản, nghỉ hưu ... được Công ty thực thi nghiêm túc và giải quyết nhanh gọn, tránh gây phiền hà cho nhân viên.

Hằng năm Công ty vẫn luôn duy trì các chính sách đào tạo, nâng cao trình độ nhân lực trong tổ chức Công ty. Bên cạnh đó, Công ty còn tổ chức các lớp an toàn lao động, hướng dẫn cách phòng cháy chữa cháy cho toàn thể nhân viên

## 10. Chính sách cổ tức:

Theo quyết định của Đại Hội Đồng Cổ Đông, cổ tức sẽ được công bố và chi trả từ lợi nhuận giữ lại nhưng không vượt quá mức do Hội Đồng Quản Trị đề xuất sau khi tham khảo ý kiến của cổ đông tại Đại Hội Đồng Cổ Đông. HĐQT có thể quyết định thanh toán cổ tức giữa kỳ nếu thấy việc chi trả này phù hợp với khả năng sinh lời của công ty.

Tỷ lệ cổ tức trong hai năm gần nhất:

Năm	Tỷ lệ cổ tức	Hình thức thanh toán
Năm 2014	15%	Tiền mặt
Năm 2015	12%	Tiền mặt

## 11. Tình hình tài chính:

### 11.1.1 Các chỉ tiêu cơ bản:

- **Trích khấu hao TSCĐ:** trích theo đúng chế độ quy định, khấu hao TSCĐ được tính theo phương pháp đường thẳng.

- **Đối với các khoản nợ đến hạn:** công ty thanh toán đúng hạn và đầy đủ các khoản nợ.

- **Các khoản phải nộp theo luật định:** như các loại thuế, phí môi trường, bảo hiểm xã hội, bảo hiểm y tế, bảo hiểm thất nghiệp, phí công đoàn... công ty đã trích và nộp đầy đủ cho các cơ quan hữu quan theo như qui định nhà nước.

- **Trích lập các quỹ:** trích lập đúng theo điều lệ công ty: lợi nhuận sau thuế trước khi chia cổ tức hàng năm sẽ được trích lập quỹ khen thưởng phúc lợi 5% và quỹ dự phòng tài chính 5% để bổ sung vốn cho đến khi quỹ này bằng 10% vốn điều lệ công ty, hiện nay quỹ này đã đạt 10% vốn điều lệ nên không trích nữa.

- **Tình hình công nợ hiện nay:**

*Đơn vị tính: đồng*

	<b>30/06/2016</b>	<b>31/12/2015</b>
<b>NỢ PHẢI THU</b>	<b>12.577.549.734</b>	<b>9.029.958.157</b>
<b>Các khoản phải thu ngắn hạn</b>	<b>12.391.716.297</b>	<b>8.852.315.090</b>
Phải thu ngắn hạn của khách hàng	1.822.021.973	2.276.829.073
Trả trước cho người bán ngắn hạn	7.184.155.979	5.021.984.395
Phải thu ngắn hạn khác	4.266.522.890	2.434.486.167
Dự phòng phải thu ngắn hạn khó đòi	(880.984.545)	(880.984.545)
<b>Các khoản phải thu dài hạn</b>	<b>185.833.437</b>	<b>177.643.067</b>
Phải thu dài hạn khác	185.833.437	177.643.0672
<b>NỢ PHẢI TRẢ</b>	<b>144.841.877.902</b>	<b>125.258.029.087</b>
<b>Nợ ngắn hạn</b>	<b>32.346.914.505</b>	<b>27.551.005.326</b>
Phải trả người bán ngắn hạn	15.518.155.484	2.718.072.158
Người mua trả tiền trước ngắn hạn	238.790.159	169.288.068
Thuế và các khoản phải nộp nhà nước	4.427.720.159	9.222.488.929
Phải trả người lao động	3.523.384.708	3.018.630.242
Chi phí phải trả ngắn hạn	45.436.320	
Doanh thu chưa thực hiện ngắn hạn	159.442.668	135.650.229
Phải trả ngắn hạn khác	4.221.550.030	7.316.903.316
Quỹ khen thưởng và phúc lợi	4.212.434.977	4.969.972.384
<b>Nợ dài hạn</b>	<b>112.494.963.397</b>	<b>97.707.023.761</b>
Phải trả dài hạn khác	112.225.155.364	97.431.879.364
Thuế thu nhập hoãn lại phải trả	230.319.136	232.667.500
Dự phòng phải trả dài hạn	39.488.897	42.476.897
<b>Đầu tư tài chính ngắn hạn</b>	<b>35.912.332.255</b>	<b>48.691.183.333</b>
Đầu tư nắm giữ đến ngày đáo hạn	35.912.332.255	48.691.183.333
<b>Đầu tư tài chính dài hạn</b>	<b>44.916.285.411</b>	<b>44.916.285.411</b>
Đầu tư vào công ty liên kết, liên doanh	10.542.885.411	10.542.885.411
Đầu tư dài hạn khác	41.123.400.000	41.123.400.000
Dự phòng đầu tư tài chính dài hạn	(6.750.000.000)	(6.750.000.000)

*Nguồn: BCTC kiểm toán hợp nhất năm 2015, BCTC hợp nhất đã soát xét 6 tháng 2016 của CT CP*

*Thế Kỳ 21*

### 11.1.2 Các chỉ tiêu tài chính chủ yếu:

Chỉ tiêu		Năm 2014	Năm 2015	Ghi chú
1.	Chỉ tiêu về khả năng thanh toán			
+	Hệ số thanh toán ngắn hạn: TSLĐ/Nợ ngắn hạn	11,88	8,86	Lần
+	Hệ số thanh toán nhanh: (TSLĐ - Hàng tồn kho)/ Nợ ngắn hạn	11,79	8,81	Lần
2.	Chỉ tiêu về cơ cấu vốn			
+	Hệ số Nợ/Tổng tài sản	0,16	0,21	Lần
+	Hệ số Nợ/Vốn chủ sở hữu	0,19	0,27	
3.	Chỉ tiêu về năng lực hoạt động			
+	Vòng quay hàng tồn kho: Giá vốn hàng bán/ Hàng tồn kho BQ	56,67	72,77	Lần
+	Doanh thu thuần/Tổng TSBQ	0,33	0,39	%
4.	Chỉ tiêu về khả năng sinh lời			
+	Hệ số Lợi nhuận sau thuế/Doanh thu thuần	22,39	28,67	%
+	Hệ số Lợi nhuận sau thuế/Vốn chủ sở hữu bình quân	8,87	13,84	%
+	Hệ số Lợi nhuận sau thuế/Tổng tài sản bình quân	7,55	11,29	%
+	Hệ số Lợi nhuận từ hoạt động kinh doanh/Doanh thu thuần	28,96	37,04	%

Nguồn tính toán từ BCTC hợp nhất đã kiểm toán năm 2015 của CTCP Thẻ Kỳ 21

## 12. Tài sản:

- Tình hình tài sản của công ty tính đến thời điểm 31/12/2015

STT	Chỉ tiêu	Nguyên giá	GTCL	%GTCL/ NG
<b>I</b>	<b>TSCĐ hữu hình</b>	<b>114.306.947.228</b>	<b>52.364.596.398</b>	<b>45,8%</b>
	Nhà cửa vật kiến trúc	93.981.744.805	48.880.793.831	52,0%
	Máy móc thiết bị	7.639.051.787	1.783.241.968	23,3%
	Phương tiện vận tải	5.124.877.294	990.443.959	19,3%
	Dụng cụ quản lý	512.016.700	9.500.509	1,9%
	Thảm cỏ cây xanh	2.994.890.352	-	-
	Tài sản khác	4.054.366.290	700.616.131	17,3%
<b>II</b>	<b>TSCĐ vô hình</b>	<b>34.393.718.952</b>	<b>30.474.330.378</b>	<b>88,6%</b>
	Phần mềm kế toán	251.942.840	136.206.000	54,1%
	Chi phí đền bù giải tỏa	15.584.734.702	12.179.857.128	78,2%
	Quyền sử dụng đất	17.395.636.274	17.395.636.274	100,0%
	Giấy phép khai thác mỏ bùn	761.405.136	612.630.944	80,5%

Chi phí thương quyền mỏ nước khoáng	400.000.000	150.000.032	37,5%
<b>Tổng cộng</b>	<b>278.844.290.950</b>	<b>165.677.853.552</b>	<b>59,4%</b>

Nguồn: BCTC hợp nhất đã kiểm toán năm 2015 của công ty CP Thế Kỳ 21

Chỉ tiêu	31/12/2014	31/12/2015
<b>Chi phí XDCBDD</b>	<b>45.935.588.162</b>	<b>23.689.077.349</b>
Chi phí xây dựng KDL Mỏ Đá Chim	53.200.000	
Chi phí nhận chuyển nhượng đất tại Suối Khoáng Nóng Tháp Bà	11.675.749.432	11.692.435.532
Chi phí mỏ Vĩnh Phương	6.384.038.569	6.387.372.569
Chi phí mở rộng nâng cấp Suối Khoáng Nóng Tháp Bà	12.719.582.081	4.681.113.745
Chi phí xây dựng khách sạn Đảo Ngọc	15.103.018.080	928.155.503

Nguồn: BCTC hợp nhất đã kiểm toán năm 2015 của công ty CP Thế Kỳ 21

### 13. Kế hoạch lợi nhuận và cổ tức năm tiếp theo:

Đơn vị tính: triệu đồng

Chỉ tiêu	Năm 2016		Năm 2017(*)	
	Kế hoạch	% tăng giảm so với năm 2015	Kế hoạch	% tăng giảm so với năm 2016
Vốn điều lệ	<b>193.363</b>	-		
Doanh thu thuần	262.900	9,5%		
Lợi nhuận sau thuế	65.760	-4,4%		
Tỷ lệ lợi nhuận sau thuế/Doanh thu thuần	0,25			
Tỷ lệ lợi nhuận sau thuế/Vốn điều lệ.	0,34			
Cổ tức	12%			

Nguồn: Nghị quyết ĐHĐCĐ 2016

(\*) Công ty chưa có kế hoạch kinh doanh năm 2017.

#### Căn cứ để đạt được kế hoạch trong năm 2016:

Dự kiến Doanh thu năm 2016 chủ yếu từ các hoạt động cho thuê văn phòng và dịch vụ tắm bùn – suối khoáng nóng Tháp Bà, Nha Trang. Đây là 2 nguồn thu ổn định và lâu dài của Công ty. Doanh thu từ hoạt động cho thuê văn phòng là 23 tỷ đồng và doanh thu từ

dịch vụ tắm bùn khoáng là 73 tỷ đồng, khoản lãi sau thuế của hai hoạt động này khoảng 35 tỷ đồng. Dịch vụ khách sạn tại resort Mỏ Đá Chim dự kiến đem lại doanh thu trong năm 2016 khoảng 15 tỷ đồng, tuy nhiên, Công ty chưa thu được lợi nhuận từ hoạt động này vì chi phí khấu hao lớn.

Ngoài ra, năm 2016 công ty đưa vào bán giai đoạn 1 dự án Camellia Garden tại Nam Sài Gòn, huyện Bình Chánh, TPHCM. Sản phẩm đã hoàn thiện gồm 48 nhà phố và 18 biệt thự, ước tính doanh thu cho mảng bất động sản trong năm 2016 là 145 tỷ đồng và lãi sau thuế dự kiến là 37 tỷ đồng.

**14. Thông tin về những cam kết nhưng chưa thực hiện của công ty đại chúng: Không có**

**15. Chiến lược, định hướng phát triển sản xuất kinh doanh:**

Đầu tư vào nhiều lĩnh vực có liên quan đến nhau, chủ yếu là bất động sản, du lịch, giải trí, vui chơi, nông nghiệp sạch và xanh. Không giới hạn quy mô nhưng phát triển phải bền vững, chỉ có phát triển nhanh hoặc chậm chứ không chấp nhận để công ty rơi vào khủng hoảng, thụt lùi. Quyền lợi của cổ đông có thể được nhiều hoặc được ít chứ không bị mất.

Luôn củng cố tăng cường nhân lực tài lực công ty mẹ. Trong quá trình hoạt động tùy theo nhu cầu mà thiết lập và phát triển các công ty con, chứ không theo chiều ngược lại. Những mục tiêu ngắn hạn phải phấn đấu đạt được nhưng mục tiêu lâu dài chỉ là phương hướng, không cố đạt được với bất cứ giá nào.

Tập trung cho các lĩnh vực kinh doanh chính là Bất động sản và Du lịch. Công ty lựa chọn chiến lược hoạt động dựa trên nền tảng của sự an toàn, chắc chắn, vừa đảm bảo mục tiêu lợi nhuận đi kèm với việc mang lại nhiều lợi ích cho cộng đồng xã hội.

**16. Các thông tin, các tranh chấp kiện tụng liên quan tới công ty: Không có**

## II. QUẢN TRỊ CÔNG TY

**A) Cơ cấu, thành phần và hoạt động của HĐQT:** Hiện HĐQT Công ty gồm 05 Thành viên, trong đó có 03 Thành viên HĐQT không điều hành, 01 Thành viên HĐQT điều hành và 01 thành viên HĐQT độc lập. HĐQT không có các tiểu ban. HĐQT họp định kỳ hàng quý, luôn tham dự vào các buổi họp quan trọng của Ban điều hành và theo sát kế hoạch hoạt động của Ban điều hành.

**Danh sách Thành viên HĐQT Công ty:**

HĐQT Công ty gồm 05 thành viên:

- Ông Trần Công Tuấn – Chủ tịch HĐQT
- Ông Nguyễn Mạnh Hào – Thành viên
- Ông Louis Nguyễn – Thành viên
- Ông Đinh Thế Hiển – Thành viên
- Bà Nguyễn Thị Anh Thư – Thành viên

**1) Ông Trần Công Tuấn: Chủ tịch HĐQT – Thành viên HĐQT không điều hành**

Họ và tên: TRẦN CÔNG TUẤN

Giới tính: Nam

Số CMND: 023413185 Ngày cấp: 08/04/2009 Nơi cấp: CA TP. HCM

Ngày tháng năm sinh: 24/03/1949

Nơi sinh: Sài Gòn

Quốc tịch: Việt Nam

Dân tộc: Kinh

Quê quán: Long An

Địa chỉ thường trú: 287 Bùi Hữu Nghĩa, P1, Bình Thạnh, TP.HCM

Địa chỉ hiện tại: 287 Bùi Hữu Nghĩa, P1, Bình Thạnh, TP.HCM

Số điện thoại liên lạc ở cơ quan: 08.8228313

Trình độ văn hoá: 12/12

Trình độ chuyên môn: Cử nhân sư phạm

Quá trình công tác:

- Từ 1975 - 1988 : Cán bộ quản lý ngành giáo dục
- Từ 1989 - 1994 : Cán bộ Ban trị sự Báo Tuổi Trẻ
- Từ 1995 - 1997 : Cán bộ C.ty TNHH Tuổi Trẻ
- Từ 1998 - 2002 : Cán bộ quản lý C.ty Tân Uyên, Cán bộ C.ty CP Thế Kỷ 21
- Từ 2002 - 2011 : Phó TGD, Thành viên HĐQT C.ty CP Thế Kỷ 21
- Từ 2012 - 04/2016 : Thành viên HĐQT C.ty CP Thế Kỷ 21
- Từ 2006 - Nay : Thành viên HĐQT Công ty CP Codona Thế Kỷ 21
- Từ 2008 - Nay : Thành viên HĐQT Công ty TNHH TM XD Khải Hoàn
- Từ 2009 - Nay : Thành viên HĐQT, Giám đốc Công ty TNHH Trần Minh An
- Từ 04/2016 - Nay : Chủ tịch HĐQT C.ty TNHH Sao Mai Thế Kỷ 21
- Từ 04/2016 - Nay : Chủ tịch HĐQT C.ty CP Thế Kỷ 21

Chức vụ công tác hiện nay ở Công ty: Chủ tịch HĐQT Công ty CP Thế Kỷ 21

Chức vụ hiện đang nắm giữ ở các tổ chức khác: Chủ tịch HĐQT Công ty TNHH Sao Mai Thế Kỷ 21, Thành viên HĐQT-Giám đốc Công ty TNHH Trần Minh An, Thành viên HĐQT Công ty CP Codona Thế Kỷ 21, Thành viên HĐQT Công ty TNHH TM XD Khải Hoàn.

Số cổ phần nắm giữ: 1.387.894 cổ phần, chiếm 7,18 % vốn điều lệ

Trong đó:

+ Sở hữu cá nhân: 689.111 cổ phần, chiếm 3,56 % vốn điều lệ

+ Đại diện sở hữu Công ty TNHH Trần Minh An: 698.783 cổ phần, chiếm 3,62 % vốn điều lệ

Số cổ phần nắm giữ của người có liên quan:

STT	Họ và tên	Quan hệ với người khai	Số cổ phần nắm giữ	Tỷ lệ so với vốn điều lệ
1	Trần Thị Ngọc Loan	Chị	75.000	0,39%
2	Trần Minh Đức	Anh	1.086.000	5,62%
3	Trần Quốc Tài	Anh	7.600	0,04%
4	Trần Công Tú	Em	80.495	0,42%
5	Trần Thanh Vân	Em	20.000	0,10%
6	Trần Phạm Thu Trúc	Con	163.288	0,84%
7	Trần Phạm Xuân Đào	Con	70.642	0,36%

Các khoản nợ đối với công ty: không có

Quyền lợi mâu thuẫn với công ty: không có

Lợi ích liên quan đối với công ty: không có

**2) Ông Nguyễn Mạnh Hào: Thành viên HĐQT điều hành – Tổng giám đốc**

Họ và tên: NGUYỄN MẠNH HÀO

Giới tính: Nam

Số CMND: 023418920 Ngày cấp: 06/10/2005 Nơi cấp: CA. Tp.HCM

Ngày tháng năm sinh: 12/09/1961

Nơi sinh: Bình Định

Quốc tịch: Việt Nam

Dân tộc: Kinh

Quê quán: Bình Định

Địa chỉ thường trú: 574/79 Nguyễn Kiệm, P4, Q. Phú Nhuận, TP. HCM

Địa chỉ hiện tại: 574/79 Nguyễn Kiệm, P4, Q. Phú Nhuận, TP. HCM

Số điện thoại liên lạc: 08.38256395

Trình độ văn hoá: 12/12

Trình độ chuyên môn: cử nhân kinh tế

Quá trình công tác:

Từ 1986 – 1994 : Công nhân XN hóa chất Báo Tuổi Trẻ  
Cán bộ vật tư Báo Tuổi Trẻ

Từ 1994 – 2002 : Cán bộ Kế hoạch đầu tư Công ty CP Thế Kỷ 21

Từ 2002 – 2008 : Trưởng phòng Kế hoạch đầu tư Công ty CP Thế Kỷ 21

Từ 2008 – 2014 : Phó Tổng giám đốc Công ty CP Thế Kỷ 21

Từ 2009 – Nay : Thành viên HĐQT Công ty TNHH Trần Minh An

Từ 07/2014 – 04/2016 : Tổng giám đốc Công ty CP Thế Kỷ 21

Từ 04/2016 – Nay : Thành viên HĐQT kiêm Tổng giám đốc C.ty CP Thế Kỷ 21

Chức vụ công tác hiện nay ở Công ty: Thành viên HĐQT kiêm Tổng giám đốc Công ty CP Thế Kỷ 21.

Chức vụ hiện đang nắm giữ ở các tổ chức khác: Thành viên HĐQT Công ty TNHH Trần Minh An

Số cổ phần nắm giữ: 599.999 cổ phần, chiếm 3,10 % vốn điều lệ

*Trong đó:*

+ Sở hữu cá nhân: 599.999 cổ phần, chiếm 3,10 % vốn điều lệ

+ Đại diện sở hữu: 0 cổ phần

Số cổ phần nắm giữ của người có liên quan: không có

Các khoản nợ đối với công ty: không có

Quyền lợi mâu thuẫn với công ty: không có

Lợi ích liên quan đối với công ty: không có

### **3) Ông Louis T. Nguyen: Thành viên HĐQT không điều hành**

Họ và tên: LOUIS T. NGUYỄN

Giới tính: Nam

Số CMND/PP: 712060967 cấp ngày 21/12/2006 tại Hoa Kỳ

Ngày tháng năm sinh: 21/04/1963

Quốc tịch: Hoa Kỳ

Quê quán: TP HCM

Địa chỉ thường trú: 603 Bernal Avenue, Sunnyvale, California, USA

Địa chỉ hiện tại: Quỹ đầu tư SAM, Tầng 12, Tòa nhà TMS, 172 Hai Bà Trưng, QL, TP HCM

Số điện thoại liên lạc ở cơ quan: 08.54043488

Trình độ chuyên môn: Cử nhân Khoa học-chuyên ngành Kế toán

Quá trình công tác:

Từ 2003 - 2005 : Người sáng lập – IDG VENTURES VIETNAM

Từ 2005 - 2007 : Giám đốc điều hành - VINACAPITAL

Từ 2007 - Nay : Chủ tịch HĐQT – Tổng giám đốc SAIGON ASSET MANAGEMENT

Từ 06/2012 - Nay : Thành viên HĐQT Công ty CP Thế Kỷ 21

Chức vụ công tác hiện nay ở Công ty: Thành viên HĐQT Công ty CP Thế Kỷ 21



Chức vụ hiện đang nắm giữ ở các tổ chức khác: Chủ tịch HĐQT kiêm Tổng giám đốc SAIGON ASSET MANAGEMENT

Số cổ phần nắm giữ: 1.016.349 cổ phần, chiếm 5,26 % vốn điều lệ

*Trong đó:*

+ *Sở hữu cá nhân: 0 cổ phần*

+ *Đại diện sở hữu Vietnam Property Holding: 1.016.349 cổ phần, chiếm 5,26 % vốn điều lệ*

Số cổ phần nắm giữ của người có liên quan: không có

Các khoản nợ đối với công ty: không có

Quyền lợi mâu thuẫn với công ty: không có

Lợi ích liên quan đối với công ty: không có

#### **4) Ông Đinh Thế Hiển: Thành viên HĐQT độc lập**

Họ và tên: ĐINH THẾ HIỂN

Giới tính: Nam

Ngày tháng năm sinh: 07/05/1961

Nơi sinh: Sài Gòn

Số CMND: 020497072 - Ngày cấp: 02/05/2008 Nơi cấp: CA TP.HCM

Quốc tịch: Việt Nam

Dân tộc: Kinh

Quê quán: TP HCM

Địa chỉ thường trú: 100/17B Chiến Thắng, P.9, Q.Phú Nhuận, TP.HCM

Địa chỉ hiện tại: 100/17B Chiến Thắng, P.9, Q.Phú Nhuận, TP.HCM

Số điện thoại liên lạc ở cơ quan: 08. 3914 4029

Trình độ văn hóa: 12/12

Trình độ chuyên môn: Tiến Sĩ Tài Chính - Kỹ Sư Công nghệ thông tin

Quá trình công tác:

Từ 1990 - 1992 : Trưởng phòng KHSX công ty LD Sunkuan

Từ 1994 - 1996 : Chủ nhiệm bộ môn tin học Trường Kinh tế đối ngoại TW

Từ 1997 - 2004 : Phó Phòng Thẩm Định Quỹ Đầu tư Tp.HCM

Từ 2007 - 2010 : Trưởng khoa TCNH Trường ĐH CNTT Gia Định

Từ 2007 – 4/2016 : Thành viên Hội đồng đầu tư Ngân hàng TMCP Eximbank

Từ 2008 – 3/2013 : Trưởng BKS Công ty CP Thế Kỷ 21

Từ 2004 - Nay : Viện Trưởng Viện Nghiên Cứu Tin Học & Kinh Tế Ứng Dụng

Từ 2014 - Nay : Chủ tịch Ban đại diện Quỹ mở Manulife

Từ 04/2013 - Nay : Thành viên HĐQT Độc lập Công ty CP Thế Kỷ 21

Chức vụ công tác hiện nay tại tổ chức niêm yết: Thành viên HĐQT Độc lập Công ty CP Thế Kỷ 21

Chức vụ hiện đang nắm giữ tại tổ chức khác: Viện Trưởng Viện Nghiên Cứu Tin Học & Kinh Tế Ứng Dụng, Chủ tịch Ban đại diện Quỹ mở Manulife

Số cổ phần nắm giữ: 36.410 cổ phần, chiếm 0,19% vốn điều lệ.

*Trong đó:*

+ Đại diện sở hữu: 0 cổ phần

+ Sở hữu cá nhân: 36.410 cổ phần, chiếm 0,19% vốn điều lệ.

Số cổ phần nắm giữ của người có liên quan:

STT	Họ và tên	Quan hệ với người khai	Số cổ phần nắm giữ	Tỷ lệ so với vốn điều lệ
1	Huỳnh Thị Xuân Trang	Vợ	22.450	0,12%

Những khoản nợ đối với công ty: không có

Lợi ích liên quan đối với công ty: không có

Quyền lợi mâu thuẫn với công ty: không có

**5) Bà Nguyễn Thị Anh Thư: Thành viên HĐQT không điều hành**

Họ và tên: NGUYỄN THỊ ANH THƯ

Giới tính: Nữ

Số CMND: 300926318 - Ngày cấp: 24/02/2010 - Nơi cấp: CA. Long An

Ngày tháng năm sinh: 29/03/1978

Nơi sinh: TP HCM

Quốc tịch: Việt Nam

Dân tộc: Kinh

Quê quán: Long An

Địa chỉ thường trú: Xã Đức Hòa Hạ, Đức Hòa, Long An

Địa chỉ hiện tại: 452/45/1 Tỉnh lộ 10, P.Bình Trị Đông, Q. Bình Tân, TP. HCM

Số điện thoại liên hệ: 08.38256395

Trình độ văn hoá: 12/12

Trình độ chuyên môn: Cử nhân Kinh tế

Quá trình công tác:

Từ 2000 – 2005 : Cán bộ Tiếp thị kinh doanh Công ty TNHH Tân Uyên

Từ 2006 – 03/2016 : Cán bộ nhân sự, chánh văn phòng, thư ký HĐQT công ty CP Thế Kỷ 21

Từ 04/2016 – Nay : Chánh văn phòng, Thành viên HĐQT Công ty CP Thế Kỷ 21

Chức vụ công tác hiện nay ở Công ty: Chánh văn phòng, Thành viên HĐQT Công ty CP Thế Kỷ 21

Chức vụ hiện đang nắm giữ ở các tổ chức khác: không

Số cổ phần nắm giữ: 109.613 cổ phần, chiếm 0,57 % vốn điều lệ

Trong đó:

+ Sở hữu cá nhân: 109.613 cổ phần, chiếm 0,57 % vốn điều lệ

+ Đại diện sở hữu: 0 cổ phần

Số cổ phần nắm giữ của người có liên quan:

STT	Họ và tên	Quan hệ với người khai	Số cổ phần nắm giữ	Tỷ lệ so với vốn điều lệ
1	Nguyễn Thị Thanh Hiền	Em	40.980	0,21%

Các khoản nợ đối với công ty: không có

Quyền lợi mâu thuẫn với công ty: không có

Lợi ích liên quan đối với công ty: không có

#### **B. Thành viên Ban kiểm soát Công ty:**

Ban kiểm soát Công ty gồm 03 thành viên:

- Bà Nguyễn Thị Kim Dung – Trưởng BKS
- Ông Võ Hoàng Chương – Thành viên
- Ông Phạm Trường Phương – Thành viên

#### ***1) Bà Nguyễn Thị Kim Dung: Trưởng Ban kiểm soát Công ty***

Họ và tên: NGUYỄN THỊ KIM DUNG

Giới tính: Nữ

Số CMND: 020362710 - Ngày cấp: 08/05/2011 Nơi cấp: CA. TP HCM

Ngày tháng năm sinh: 23/11/1955

Nơi sinh: Tiền Giang

Quốc tịch: Việt Nam

Dân tộc: Kinh

Quê quán: Tiền Giang

Địa chỉ thường trú: 14/15 đường số 9, P. Hiệp Bình Chánh, Thủ Đức, TPHCM

Địa chỉ hiện tại: 14/15 đường số 9, P. Hiệp Bình Chánh, Thủ Đức, TPHCM

Số điện thoại liên hệ: 08.37269958

Trình độ văn hoá: 12/12

Trình độ chuyên môn: cử nhân kinh tế, kỹ sư nông nghiệp

Quá trình công tác:

Từ 1981 – 1994 : Cán bộ Thành đoàn TP HCM

Từ 1994 – 2012 : Cán bộ Văn phòng, Chánh văn phòng Báo Tuổi Trẻ TPHCM

Từ 2012 – Nay : Kế toán Công ty TNHH SX TM DV Kim Long

Từ 04/2013 - Nay : Trưởng BKS Công ty CP Thế Kỷ 21

Chức vụ công tác hiện nay ở Công ty: Trưởng BKS Công ty CP Thế Kỷ 21

Chức vụ hiện đang nắm giữ ở các tổ chức khác: Kế toán Công ty TNHH SX TM DV Kim Long

Số cổ phần nắm giữ: 31.000 cổ phần, chiếm 0,16 % vốn điều lệ

*Trong đó:*

+ *Sở hữu cá nhân: 31.000 cổ phần, chiếm 0,16 % vốn điều lệ*

+ *Đại diện sở hữu: 0 cổ phần*

Số cổ phần nắm giữ của người có liên quan: không có

Các khoản nợ đối với công ty: không có

Quyền lợi mâu thuẫn với công ty: không có

Lợi ích liên quan đối với công ty: không có

## **2) Ông Võ Hoàng Chương: Thành viên Ban kiểm soát Công ty**

Họ và tên: VÕ HOÀNG CHƯƠNG

Giới tính: Nam

Số CMND: 280859963 - Ngày cấp: 21/06/2001 Nơi cấp: Bình Dương

Ngày tháng năm sinh: 16/09/1985

Nơi sinh: Bình Dương

Quốc tịch: Việt Nam

Dân tộc: Kinh

Quê quán: Bình Dương

Địa chỉ thường trú: 44 khu phố Thạnh Quý, An Thạnh, Thuận An, Bình Dương

Địa chỉ hiện tại: 44 khu phố Thạnh Quý, An Thạnh, Thuận An, Bình Dương

Số điện thoại liên lạc ở cơ quan: 08.54043488

Trình độ văn hoá: 12/12

Trình độ chuyên môn: Thạc sỹ tài chính

Quá trình công tác:

2007 :Nhân viên tập sự - Ngân hàng HSBC tại Việt Nam

Từ 2007 - 2009 : Du học Úc chương trình thạc sỹ chuyên ngành Tài chính

Từ 2009 - 2010 : Chuyên viên phân tích Tài chính Công ty CP Quản lý Quỹ đầu tư

## VIPC

Từ 2010 - 2012 : Chuyên viên phân tích Công ty CP Chứng khoán Rồng Việt  
Từ 2012 - Nay : Chuyên viên phân tích đầu tư của Saigon Asset Management  
Từ 04/2013 - Nay : Thành viên BKS Công ty CP Thẻ Kỹ 21

Chức vụ công tác hiện nay ở Công ty: Thành viên BKS Công ty CP Thẻ Kỹ 21

Chức vụ hiện đang nắm giữ ở các tổ chức khác: Chuyên viên phân tích đầu tư của Saigon Asset Management

Số cổ phần nắm giữ: 0 cổ phần

*Trong đó:*

+ Sở hữu cá nhân: 0 cổ phần

+ Đại diện sở hữu: 0 cổ phần

Số cổ phần nắm giữ của người có liên quan: không có

Các khoản nợ đối với công ty: không có

Quyền lợi mâu thuẫn với công ty: không có

Lợi ích liên quan đối với công ty: không có

### **3) Ông Phạm Trường Phương: Thành viên Ban kiểm soát Công ty**

Họ và tên: PHẠM TRƯỜNG PHƯƠNG

Giới tính: Nam

Số CMND: 024094968 - Ngày cấp: 09/10/2005 - Nơi cấp: CA TP. HCM

Ngày tháng năm sinh: 06/06/1974

Nơi sinh: Cà Mau

Quốc tịch: Việt Nam

Dân tộc: Kinh

Quê quán: Cà Mau

Địa chỉ thường trú: 17 Đường 320A Bông Sao, Phường 5, Quận 8, TP. HCM

Địa chỉ hiện tại: 17 Đường 320A Bông Sao, Phường 5, Quận 8, TP. HCM

Số điện thoại liên lạc ở cơ quan: 08.8228313

Trình độ văn hoá: 12/12

Trình độ chuyên môn: Thạc sỹ Kinh tế

Quá trình công tác:

Từ 1996 -2001 : Chuyên viên Công ty TNXP TP. HCM

Từ 2001 – 2005 : Bí thư đoàn TNCS lực lượng TNXP TP. HCM

790  
CÔNG TY  
LIÊN  
KỸ 21  
CH

Từ 2005 – 2007 : Phó giám đốc BQL Cụm Công nghiệp – Khu dân cư đô thị mới Nhị Xuân  
Từ 2007 – 2008 : Phó phòng KHĐT lực lượng TNXP TP. HCM  
Từ 2008 – 2011 : Tổng giám đốc C.ty CP Đầu tư KCN – Đô thị Hóc Môn (EXIMLAND)  
Từ 4/2013 – Nay : Thành viên BKS Công ty CP Thế Kỷ 21

Chức vụ công tác hiện nay ở Công ty: Thành viên BKS Công ty CP Thế Kỷ 21

Chức vụ hiện đang nắm giữ ở các tổ chức khác: Không

Số cổ phần nắm giữ: 300 cổ phần

*Trong đó:*

+ *Sở hữu cá nhân:* 300 cổ phần

+ *Đại diện sở hữu:* cổ phần

Số cổ phần nắm giữ của người có liên quan: không có

Các khoản nợ đối với công ty: không có

Quyền lợi mâu thuẫn với công ty: không có

Lợi ích liên quan đối với công ty: không có

**C. Tổng giám đốc Công ty: Ông Nguyễn Mạnh Hòa (lý lịch như trên)**

**D. Kế toán trưởng Công ty: Bà Nguyễn Thị Minh Tần**

Họ và tên: NGUYỄN THỊ MINH TẦN

Giới tính: Nữ

Ngày tháng năm sinh: 24/06/1975

Nơi sinh: TP.HCM

Số CMND: 022951492 - Ngày cấp: 16/03/2009 - Nơi cấp: CA TP. HCM

Quốc tịch: Việt Nam

Dân tộc: Kinh

Quê quán: Quảng Nam

Địa chỉ thường trú: 139/8 Đặng Văn Bi, P.Trường Thọ, Q.Thủ Đức, TP.HCM

Địa chỉ hiện tại: 139/8 Đặng Văn Bi, P.Trường Thọ, Q.Thủ Đức, TP.HCM

Số điện thoại liên lạc ở cơ quan: 08.3822 8313

Trình độ văn hóa: 12/12

Trình độ chuyên môn: Cử nhân Kinh tế - Kế toán kiểm toán.

Quá trình công tác:

Từ 1999 - 2001 : Kế toán tại công ty TNHH TVXD Tuổi Trẻ

Từ 2001 - 2006 : Kế toán tại công ty Giao Nhận Kho Vận Ngoại Thương  
Từ 2006 - 2007 : Kế toán tại công ty cổ phần Thế Kỷ 21  
Từ 08/2007 - Nay : Kế toán trưởng tại công ty cổ phần Thế Kỷ 21, Trưởng ban kiểm soát công ty CP Codona Thế Kỷ 21

Chức vụ công tác hiện nay tại Công ty: Kế toán trưởng

Chức vụ hiện đang nắm giữ tại tổ chức khác: Trưởng ban kiểm soát công ty CP Codona Thế Kỷ 21.

Số cổ phần nắm giữ : 14.000 cổ phần, chiếm 0,07% vốn điều lệ.

*Trong đó:*

+ Đại diện sở hữu: 0 cổ phần

+ Sở hữu cá nhân: 14.000 cổ phần, chiếm 0,07% vốn điều lệ.

Số cổ phần nắm giữ của người có liên quan: không có

Những khoản nợ đối với công ty: không có

Lợi ích liên quan đối với công ty: không có

Quyền lợi mâu thuẫn với công ty: không có

#### **E. Cán bộ quản lý Công ty:**

Cán bộ quản lý Công ty do HĐQT bổ nhiệm gồm:

- Ông Lý Tiên Đạt – Phó Tổng giám đốc
- Ông Phạm Thành Chung – Giám đốc Tài chính

#### ***1) Ông Lý Tiên Đạt: Phó Tổng giám đốc Công ty***

Họ và tên: LÝ TIÊN ĐẠT

Giới tính: Nam

Số CMND: 321152599 Ngày cấp: 10/08/2012 Nơi cấp: CA Bến Tre

Ngày tháng năm sinh: 23/11/1984

Nơi sinh: Bến Tre

Quốc tịch: Việt Nam

Dân tộc: Kinh

Quê quán: Bến Tre

Địa chỉ thường trú: 247 ấp 9, xã Tân Thạch, huyện Châu Thành, tỉnh Bến Tre

Địa chỉ hiện tại: B4-9-10, Chung cư Lê Thành, An Dương Vương, P. An Lạc, Bình Tân, TP HCM

Số điện thoại liên lạc ở cơ quan: 08.8228313

Trình độ văn hoá: 12/12

Trình độ chuyên môn: Cử nhân Kinh tế - Quản trị kinh doanh

Quá trình công tác:

Từ T11/2006 – 2012 : Cán bộ quản lý dự án – P. Kế hoạch đầu tư Cty CP Thế Kỷ 21

Từ 2013 – T10/2015 : Trưởng phòng Kế hoạch đầu tư Cty CP Thế Kỷ 21

Từ T04/2014 – Nay : Giám đốc Công ty TNHH MTV Đảo Ngọc Thế Kỷ 21

Từ T11/2015 – Nay : Phó Tổng giám đốc Cty CP Thế Kỷ 21

Chức vụ công tác hiện nay ở Công ty: Phó Tổng giám đốc Công ty CP Thế Kỷ 21

Chức vụ hiện đang nắm giữ ở các tổ chức khác: Giám đốc Công ty TNHH MTV Đảo Ngọc Thế Kỷ 21

Số cổ phần nắm giữ: 27.888 cổ phần, chiếm 0,14 % vốn điều lệ

*Trong đó:*

+ *Sở hữu cá nhân:* 27.888 cổ phần, chiếm 0,14 % vốn điều lệ

+ *Đại diện sở hữu:* 0 cổ phần

Số cổ phần nắm giữ của người có liên quan: không có

Các khoản nợ đối với công ty: không có

Quyền lợi mâu thuẫn với công ty: không có

Lợi ích liên quan đối với công ty: không có

**2) Ông Phạm Thành Chung: Giám đốc tài chính Công ty**

Họ và tên: PHẠM THÀNH CHUNG

Giới tính: Nam

Số CMND: 285208291 Ngày cấp: 15/11/2004 Nơi cấp: CA Bình Phước

Ngày tháng năm sinh: 04/05/1990

Nơi sinh: Bình Phước

Quốc tịch: Việt Nam

Dân tộc: Kinh

Quê quán: Thanh Hóa

Địa chỉ thường trú: Ấp 1, Thanh Hòa, Bù Đốp, Bình Phước

Địa chỉ hiện tại: 401 Chung cư Mỹ An, P. Hiệp Bình Chánh, Thủ Đức, TPHCM

Số điện thoại liên lạc ở cơ quan: 08.8228313

Trình độ văn hoá: 12/12

Trình độ chuyên môn: Thạc sĩ Tài chính

Quá trình công tác:



Từ 2012 – 10/2015 : Cán bộ Tài chính Công ty CP Thế Kỷ 21

Từ 11/2015 - Nay : Giám đốc Tài chính Công ty CP Thế Kỷ 21

Từ 07/2016 - Nay : Chủ tịch HĐQT Công ty TNHH An Việt Thế Kỷ 21,  
Thành viên HĐQT Công ty CP KHNN Minh Trân

Chức vụ công tác hiện nay ở Công ty: Giám đốc Tài chính Công ty CP Thế Kỷ 21

Chức vụ hiện đang nắm giữ ở các tổ chức khác: Chủ tịch HĐQT Công ty TNHH An Việt Thế Kỷ 21, Thành viên HĐQT Công ty CP KHNN Minh Trân

Số cổ phần nắm giữ: 0 cổ phần

*Trong đó:*

+ Sở hữu cá nhân: 0 cổ phần

+ Đại diện sở hữu: 0 cổ phần

Số cổ phần nắm giữ của người có liên quan: không có

Các khoản nợ đối với công ty: không có

Quyền lợi mâu thuẫn với công ty: không có

Lợi ích liên quan đối với công ty: không có

#### **F. Kế hoạch tăng cường quản trị Công ty:**

Là công ty đại chúng, Công ty cổ phần Thế Kỷ 21 luôn áp dụng và tuân thủ các quy định về quản trị công ty đại chúng do cơ quan Nhà Nước ban hành:

- Xây dựng và thực hiện Quy chế nội bộ về Quản trị Công ty.
- Tiến hành rà soát và sửa đổi Điều lệ Công ty trên cơ sở tham chiếu Điều lệ mẫu áp dụng cho Công ty đại chúng và theo đúng Luật doanh nghiệp hiện hành.
- Thực hiện nghĩa vụ công bố thông tin định kỳ và bất thường theo quy định đối với công ty đại chúng.
- Trường hợp Thành viên HĐQT và BKS không đáp ứng đủ tiêu chuẩn hoặc số lượng, Công ty sẽ tiến hành bầu thay thế/bầu mới tại kỳ Đại hội cổ đông gần nhất.

Các Thành viên chuyên trách HĐQT luôn theo sát và hỗ trợ Ban điều hành trong vấn đề nghiên cứu giải pháp cũng như triển khai thực hiện kế hoạch đầu tư kinh doanh, đặc biệt là tích cực nghiên cứu để đầu tư vào một số ngành nghề ngoài lĩnh vực kinh doanh chính của Công ty. HĐQT luôn bám sát hoạt động của Ban điều hành và các cán bộ quản lý nhằm đảm bảo thực hiện đúng theo Nghị quyết của ĐHCĐ và HĐQT.

TP. HCM, ngày 14 tháng 10 năm 2016

**Công ty cổ phần Thế Kỷ 21**

**Đại diện theo pháp luật**

**Tổng giám đốc**



**NGUYỄN MẠNH HÀO**