

# THÔNG TIN TÓM TẮT VỀ TỔ CHỨC ĐĂNG KÝ GIAO DỊCH

## CÔNG TY CỔ PHẦN XUẤT NHẬP KHẨU VÀ ĐẦU TƯ CHỢ LỚN



*(Giấy chứng nhận ĐKKD số 0301307933 do Sở Kế hoạch và Đầu tư TP. Hồ Chí Minh cấp lần đầu ngày 06/08/2010, thay đổi lần thứ 11 ngày 15/07/2016)*

### TỔ CHỨC ĐĂNG KÝ GIAO DỊCH

#### CÔNG TY CỔ PHẦN XUẤT NHẬP KHẨU VÀ ĐẦU TƯ CHỢ LỚN

**Địa chỉ:** 631-633 Nguyễn Trãi, Phường 11, Quận 5, Thành phố Hồ Chí Minh, Việt Nam

**Điện thoại:** (08) 38547102      **Fax:** (08) 38555682

**Website:** [www.cholimex.com.vn](http://www.cholimex.com.vn)

### TỔ CHỨC TƯ VẤN

#### CÔNG TY CỔ PHẦN CHỨNG KHOÁN FPT – CHI NHÁNH TP. HỒ CHÍ MINH

**Địa chỉ:** Tầng 3, Tòa nhà 136 – 138 Lê Thị Hồng Gấm, P.Nguyễn Thái Bình, Q. 1, TP. HCM

**Điện thoại:** (08) 6290 8686      **Fax:** (08) 6291 0560

**Website:** [www.fpts.com.vn](http://www.fpts.com.vn)

### PHỤ TRÁCH CÔNG BỐ THÔNG TIN

**Họ tên:** Huỳnh An Trung

**Chức vụ:** Tổng Giám đốc – Người đại diện theo pháp luật

**Số điện thoại:** (08) 38547102

**Fax:** (08) 38555682

## MỤC LỤC

I.	TÌNH HÌNH VÀ ĐẶC ĐIỂM CỦA TỔ CHỨC ĐĂNG KÝ GIAO DỊCH.....	3
1.	Tóm tắt quá trình hình thành và phát triển.....	3
2.	Cơ cấu tổ chức và Sơ đồ bộ máy tổ chức Công ty.....	7
3.	Danh sách cổ đông nắm giữ từ trên 5% vốn cổ phần của công ty; Danh sách cổ đông sáng lập và tỉ lệ cổ phần nắm giữ; Cơ cấu cổ đông.....	09
4.	Danh sách những công ty mẹ và công ty con của tổ chức đăng ký giao dịch, những công ty mà tổ chức đăng ký giao dịch đang nắm giữ quyền kiểm soát hoặc cổ phần chi phối, những công ty nắm quyền kiểm soát hoặc cổ phần chi phối đối với tổ chức đăng ký giao dịch. ....	10
5.	Hoạt động kinh doanh.....	11
6.	Báo cáo kết quả hoạt động sản xuất kinh doanh trong 2 năm gần nhất.....	15
7.	Vị thế của công ty so với các doanh nghiệp khác trong cùng ngành.....	19
8.	Chính sách đối với người lao động.....	21
9.	Chính sách cổ tức.....	22
10.	Tình hình tài chính.....	26
11.	Kế hoạch lợi nhuận và cổ tức năm tiếp theo.....	27
12.	Thông tin về những cam kết nhưng chưa thực hiện của tổ chức đăng ký giao dịch.....	28
13.	Chiến lược, định hướng phát triển sản xuất kinh doanh.....	28
14.	Các thông tin, các tranh chấp kiện tụng liên quan tới công ty.....	28
II.	QUẢN TRỊ CÔNG TY.....	29
1.	Hội đồng quản trị.....	30
2.	Ban kiểm soát.....	37
3.	Ban tổng giám đốc:.....	40
4.	Kế hoạch tăng cường quản trị công ty.....	42
III.	PHỤ LỤC.....	43



## I. TÌNH HÌNH VÀ ĐẶC ĐIỂM CỦA TỔ CHỨC ĐĂNG KÝ GIAO DỊCH

### 1. Tóm tắt quá trình hình thành và phát triển

#### 1.1. Giới thiệu chung về công ty

Tên Công ty	: Công ty Cổ phần Xuất nhập khẩu và Đầu tư Chợ Lớn
Tên tiếng Anh	: CHO LON INVESTMENT AND IMPORT EXPORT CORPORATION
Tên viết tắt	: CHOLIMEX
Địa chỉ	: 631 – 633 Nguyễn Trãi, Phường 11, Quận 5, Tp. Hồ Chí Minh
Vốn điều lệ đăng ký	: 866.000.000.000 VNĐ <i>Tám trăm sáu mươi sáu tỷ đồng</i>
Vốn điều lệ thực góp	: 866.000.000.000 VNĐ <i>Tám trăm sáu mươi sáu tỷ đồng</i>
Điện thoại	: (08) 3 854 7102 Fax: (08) 3 855 5682
Website	: <a href="http://www.cholimex.com.vn">www.cholimex.com.vn</a>

Logo



Ngày trở thành CTĐC	: 08/09/2016
Người đại diện theo pháp luật	: Huỳnh An Trung – Tổng Giám đốc

Đăng ký doanh nghiệp số	: 0301307933 do Sở Kế hoạch và Đầu tư TP. Hồ Chí Minh cấp lần đầu ngày 06/08/2010, thay đổi lần thứ 11 ngày 15/07/2016
-------------------------	--

Ngành nghề kinh doanh chính	: Phát triển, mở rộng kinh doanh hạ tầng khu công nghiệp; Sản xuất, chế biến và phân phối lương thực thực phẩm, hàng nông thủy hải sản xuất khẩu; Kinh doanh xuất nhập khẩu; Tổ chức mạng lưới phân phối sản phẩm trong và ngoài nước, tham gia vào chuỗi giá trị gia tăng của các tập đoàn bán lẻ lớn.
-----------------------------	---

#### 1.2. Giới thiệu về chứng khoán đăng ký giao dịch

- Tên chứng khoán: Cổ phiếu Công ty Cổ phần Xuất nhập khẩu và Đầu tư Chợ Lớn
- Loại chứng khoán: Cổ phiếu phổ thông
- Mệnh giá: 10.000 đồng/cổ phiếu

- Mã chứng khoán: CLX
- Tổng số chứng khoán ĐKGD: 86.600.000 cổ phiếu
- Số lượng chứng khoán bị hạn chế chuyển nhượng theo quy định của pháp luật hoặc của TCĐKGD: 21.736.400 cổ phiếu
  - HCCN cổ đông sáng lập: 0 cổ phiếu
  - HCCN đối với cổ đông chiến lược: 21.581.400 cổ phiếu. Thời gian hạn chế: 5 năm (15/07/2016 - 14/07/2021) kể từ ngày công ty cổ phần được cấp Giấy chứng nhận đăng ký doanh nghiệp.
  - Công đoàn Cơ sở Công ty Cholimex: 100.000 cổ phiếu. Thời gian hạn chế: không thời hạn
  - Công đoàn Cơ sở thành viên Công ty TNHH MTV KCN Vĩnh Lộc: 55.000 cổ phiếu. Thời gian hạn chế: không thời hạn
- Giới hạn tỷ lệ nắm giữ đối với người nước ngoài: Tỷ lệ nắm giữ của người nước ngoài tuân thủ theo quy định tại Nghị định 60/2015/NĐ-CP ngày 26/06/2015 của Chính phủ về Sửa đổi, bổ sung một số điều của Nghị định 58/2012/NĐ-CP ngày 20/7/2012 của Chính phủ quy định chi tiết và hướng dẫn thi hành một số điều của Luật Chứng khoán và Luật sửa đổi, bổ sung một số điều của Luật chứng khoán. Thông tư 123/2015/TT-BTC ngày 19/8/2015 của Bộ tài chính về hướng dẫn hoạt động đầu tư nước ngoài trên thị trường chứng khoán Việt Nam.

Tại thời điểm ngày 20/09/2016, số lượng cổ phần sở hữu của nhà đầu tư nước ngoài tại CTCP Xuất nhập khẩu và Đầu tư Chợ Lớn là 0 cổ phần – tương ứng 0%.

### **1.3. Lịch sử hình thành và phát triển:**

Công ty Cổ phần Xuất nhập khẩu và Đầu tư Chợ Lớn tiền thân là Công ty TNHH MTV Xuất nhập khẩu và Đầu tư Chợ Lớn gọi tắt là Công ty Cholimex, doanh nghiệp do Nhà nước đầu tư 100% vốn điều lệ và hoạt động theo mô hình Công ty mẹ - Công ty con, trực thuộc Ủy ban nhân dân Thành phố Hồ Chí Minh. Qua hơn 35 năm hoạt động với những cột mốc, sự kiện tiêu biểu trong quá trình xây dựng và phát triển Công ty có thể kể đến như sau:

- Năm 1981, Ủy ban nhân dân Thành phố Hồ Chí Minh chấp thuận cho Ủy ban nhân dân Quận 5 thành lập “Công ty Công tư hợp doanh xuất nhập khẩu trực dụng và chuyên ngành Quận 5” tên gọi tắt là “Công ty Cholimex” theo quyết định số 73/QĐ-UB ngày 15/4/1981 và Ủy ban nhân dân Quận 5 trực tiếp quản lý. Một mô hình hoạt động công ty cổ phần mang tính thử nghiệm đột phá của thành phố ra đời với sự tham gia góp vốn của nhà nước và tư nhân. Cholimex cũng là một trong những công ty kinh doanh xuất nhập khẩu trực tiếp đầu tiên được thành lập tại Thành phố Hồ Chí Minh. Ngay từ năm thành lập, Cholimex đã tổ chức các bộ phận chuyên ngành thu mua, tổ chức sản xuất gia công chế biến các mặt hàng nông lâm thủy hải sản, hàng may mặc, dược phẩm dược liệu, thực phẩm chế biến, các sản phẩm cơ, điện tử... những bộ phận này sau đó được đầu tư phát triển thành các Xí nghiệp trực thuộc hạch toán phụ thuộc Công ty Cholimex, gồm: Xí nghiệp chế biến nông sản xuất



khâu, Xí nghiệp chế biến hải sản và thực phẩm xuất khẩu (tiền thân của Công ty cổ phần Thực phẩm Cholimex), Xí nghiệp Công nghệ phẩm (tiền thân của Công ty cổ phần May Cholimex), Xí nghiệp chế biến Dược (tiền thân của Công ty cổ phần Dược phẩm dược liệu Chợ Lớn), Xí nghiệp cơ điện tử (tiền thân của Công ty cổ phần Cơ điện tử tin học Cholimex)...

- Ngày 01/05/1981, Công ty Cholimex thực hiện thương vụ xuất nhập khẩu đầu tiên qua thị trường Hồng Kông bằng phương thức hàng đổi hàng: Xuất khẩu 70 tấn đậu phụng và nhập khẩu 30 tấn nhựa PE, 30 tấn sợi, 10 tấn bột ngọt và 1 tấn phèn chua.
- Năm 1983, Công ty Công tư hợp doanh xuất nhập khẩu trực dụng chuyên ngành quận 5 chuyển thành “Công ty Cung ứng hàng xuất khẩu quận 5”, tên gọi tắt vẫn giữ là “Công ty Cholimex” theo quyết định số 78/QĐ-UB ngày 2/6/1983 của Ủy ban nhân dân Thành phố Hồ Chí Minh và Ủy ban nhân dân quận 5 trực tiếp quản lý.
- Năm 1989, Công ty Cung ứng hàng xuất khẩu quận 5 chuyển thành "Liên hiệp sản xuất kinh doanh xuất nhập khẩu quận 5", tên gọi tắt vẫn giữ là “Công ty Cholimex” theo quyết định số 172/QĐ-UB ngày 7/4/1989 của Ủy Ban nhân dân Thành phố Hồ Chí Minh và Ủy ban nhân dân quận 5 trực tiếp quản lý.
- Năm 1993, Liên hiệp sản xuất kinh doanh xuất nhập khẩu quận 5 chuyển thành doanh nghiệp nhà nước với tên gọi “Công ty Xuất nhập khẩu và Đầu tư Chợ Lớn” tên gọi tắt được giữ nguyên là “Công ty Cholimex” theo quyết định số 21/QĐ-UB ngày 15/1/1993 và Ủy ban nhân dân quận 5 tiếp tục trực tiếp quản lý.
- Năm 1997, Công ty Cholimex được Thủ tướng Chính phủ giao làm chủ đầu tư xây dựng Khu công nghiệp Vĩnh Lộc tại huyện Bình Chánh và huyện Hóc Môn với quy mô diện tích 207 ha, theo quyết định số 81/TTg ngày 5/2/1997 và được tổ chức khởi công xây dựng vào ngày 30/4/1997, sự kiện này đã mở ra cho Cholimex nhiều cơ hội và tiềm năng phát triển mới. Hiện nay hệ số lấp đầy quỹ đất cho thuê tại Khu công nghiệp Vĩnh Lộc đạt trên 95%, hệ thống hạ tầng kỹ thuật đường nội bộ, cấp điện và cấp thoát nước, cây xanh toàn khu đã được đầu tư hoàn chỉnh và đã thu hút được 110 nhà đầu tư bao gồm 33 doanh nghiệp nước ngoài với vốn đầu tư 54,536 triệu đô la Mỹ và 77 doanh nghiệp trong nước với vốn đầu tư 5.449 tỷ đồng, cung cấp việc làm cho gần 22.000 lao động.
- Năm 2005, Công ty Xuất nhập khẩu và Đầu tư Chợ Lớn chuyển đổi sang hoạt động theo mô hình Công ty mẹ - Công ty con theo quyết định số 145/2005/QĐ-UBND ngày 16/8/2005 của Ủy ban nhân dân thành phố Hồ Chí Minh và do Ủy ban nhân dân Thành phố trực tiếp quản lý, đồng thời là chủ sở hữu toàn bộ vốn điều lệ công ty.
- Năm 2005 – 2007, Công ty Cholimex đã tiến hành thực hiện cổ phần hóa một số đơn vị hạch toán phụ thuộc chuyển thành công ty cổ phần gồm: Công ty cổ phần Dược phẩm Dược liệu Chợ Lớn, Công ty cổ phần Thực phẩm Cholimex, Công ty cổ phần May Cholimex, Công ty cổ phần Cơ Điện tử và Tin học Cholimex, Công ty cổ phần Đầu tư và Xây dựng Cholimex, đồng thời tiếp nhận Công ty Tanimex vào hệ thống.



- Năm 2010, Công ty Xuất nhập khẩu và Đầu tư Chợ Lớn chuyển thành “Công ty TNHH MTV Xuất nhập khẩu và Đầu tư Chợ Lớn”, tên gọi tắt vẫn giữ là Công ty Cholimex theo Quyết định số 3074/QĐ-UBND ngày 12/7/2010 của Ủy ban nhân dân Thành phố Hồ Chí Minh và tiếp tục hoạt động theo mô hình Công ty mẹ - Công ty con với cơ cấu 3 đơn vị kinh tế hạch toán phụ thuộc, 01 công ty con và 08 Công ty liên kết có vốn đầu tư của Cholimex.
- Ngày 6 tháng 7 năm 2015 Ủy ban nhân dân thành phố Hồ Chí Minh có Quyết định số 3302/QĐ-UBND về việc chuyển Công ty TNHH MTV Dệt may Gia Định và Công ty TNHH MTV Xuất nhập khẩu và Đầu tư Chợ Lớn về làm doanh nghiệp thành viên của Công ty Đầu tư Tài chính nhà nước Thành phố Hồ Chí Minh để thực hiện thí điểm chức năng đại diện chủ sở hữu vốn nhà nước.
- Ngày 30/12/2015 Ủy ban nhân dân Thành phố Hồ Chí Minh ban hành Quyết định số 7118/QĐ-UBND về việc xác định giá trị doanh nghiệp thực hiện cổ phần hóa Công ty TNHH MTV Xuất nhập khẩu và Đầu tư Chợ Lớn.
- Ngày 04/03/2016, Sở giao dịch Chứng khoán Hồ Chí Minh tổ chức bán đấu giá cổ phần lần đầu ra công chúng của Công ty TNHH MTV Xuất nhập khẩu và Đầu tư Chợ Lớn.
  - o Số lượng cổ phần chào bán: 21.581.400 cổ phần
  - o Mệnh giá: 10.000 đồng/cổ phần
  - o Giá đấu thành công cao nhất: 15.400 đồng/cổ phần
  - o Giá đấu thành công thấp nhất: 10.000 đồng/cổ phần
  - o Giá đấu thành công bình quân: 10.000 đồng/cổ phần
  - o Tổng số nhà đầu tư trúng giá: 199 nhà đầu tư
  - o Tổng số lượng cổ phần bán được: 13.837.600 cổ phần
- Ngày 29/03/2016, Ban chỉ đạo cổ phần hóa Công ty TNHH MTV Xuất nhập khẩu và Đầu tư Chợ Lớn tổ chức bán cổ phần theo phương thức thỏa thuận trực tiếp.
  - o Số lượng cổ phần chào bán: 8.290.400 cổ phần
  - o Mệnh giá: 10.000 đồng/cổ phần
  - o Giá đấu thành công cao nhất: 10.000 đồng/cổ phần
  - o Giá đấu thành công thấp nhất: 10.000 đồng/cổ phần
  - o Tổng số nhà đầu tư trúng giá: 27 nhà đầu tư
  - o Tổng số lượng cổ phần bán được: 8.290.400 cổ phần
- Ngày 15/07/2016, Sở Kế hoạch và Đầu tư TP. HCM cấp Giấy chứng nhận đăng ký doanh nghiệp thay đổi lần thứ 11 do chuyển đổi mô hình công ty từ Công ty TNHH MTV thành Công ty cổ phần, Công ty Cổ phần Xuất nhập khẩu và Đầu tư Chợ lớn chính thức được thành lập và đi vào hoạt động với vốn điều lệ là 866.000.000.000 đồng.

Các thành tích đã đạt được:

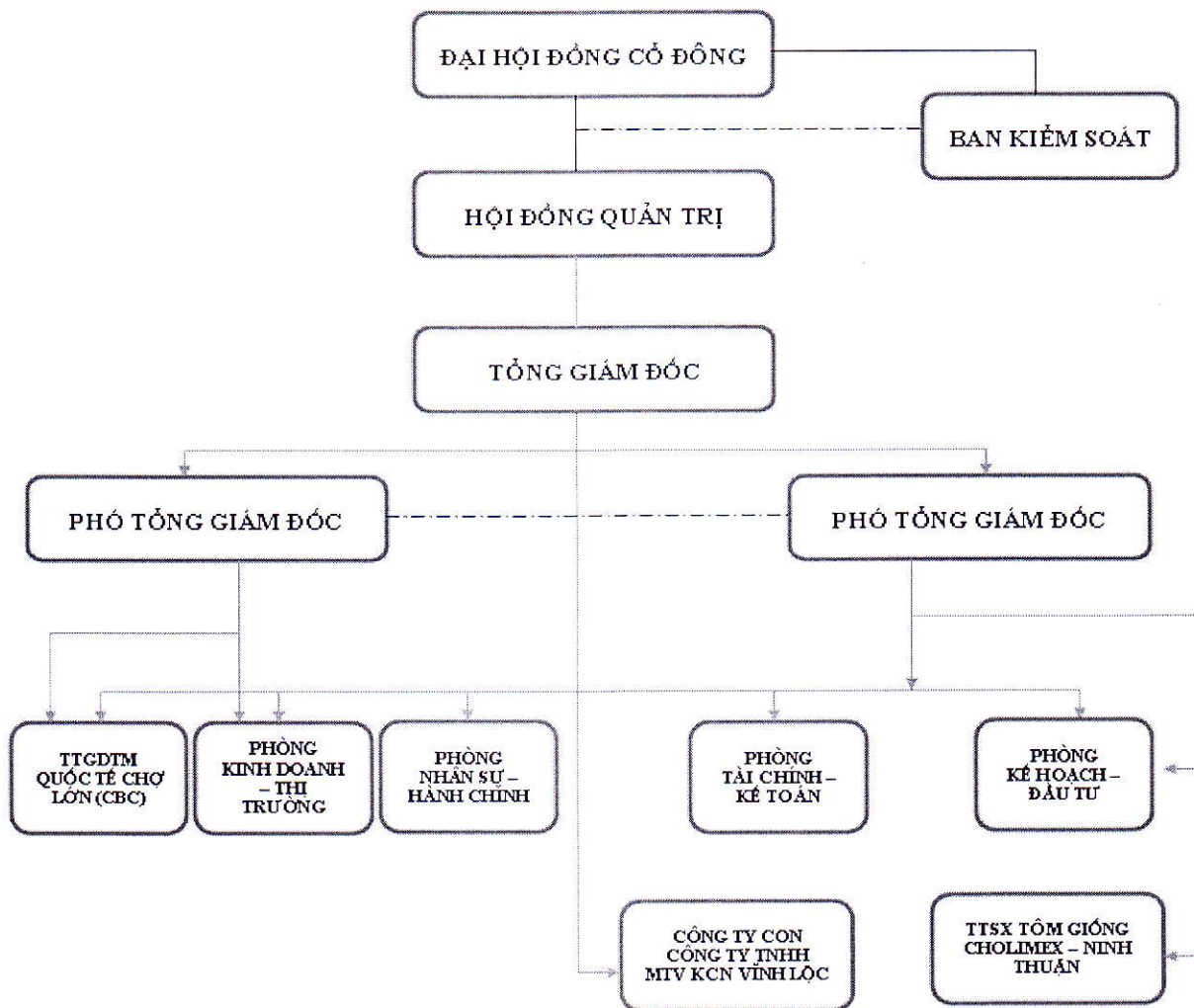


- Huân chương lao động hạng ba theo Quyết định số 640/QĐ/CTN ngày 24/12/1998.
- Huân chương Lao động hạng nhì theo Quyết định số 1065 QĐ/CTN ngày 03/10/2006.
- Huân chương Lao động hạng nhất theo Quyết định số 526 QĐ/CTN ngày 09/4/2011.

**1.4. Quá trình góp vốn:**

Công ty cổ phần Xuất nhập khẩu và Đầu tư Chợ Lớn được thành lập theo giấy chứng nhận đăng ký doanh nghiệp số 0301307933 do Sở Kế hoạch và Đầu tư TP. Hồ Chí Minh cấp lần đầu ngày 06/08/2010, thay đổi lần thứ 11 ngày 15/07/2016 với vốn điều lệ ban đầu được đăng ký là 866.000.000.000 đồng. Công ty chưa thực hiện tăng vốn kể từ khi hoạt động dưới hình thức công ty cổ phần.

**2. Cơ cấu tổ chức và Sơ đồ bộ máy tổ chức Công ty:**



### **Đại hội đồng cổ đông**

Đại hội đồng cổ đông là cơ quan có thẩm quyền cao nhất của Công ty, bao gồm tất cả các cổ đông có quyền biểu quyết hoặc người được cổ đông có quyền biểu quyết uỷ quyền. ĐHĐCĐ có các quyền sau:

- Thông qua sửa đổi, bổ sung Điều lệ;
- Thông qua báo cáo tài chính hàng năm;
- Quyết định số lượng TV HĐQT; Bầu, bãi nhiệm, miễn nhiệm TV HĐQT và BKS;
- Các quyền khác được quy định tại Điều lệ.

### **Hội đồng Quản trị**

Là cơ quan quản lý cao nhất của Công ty, được ĐHĐCĐ bầu ra. HĐQT thay mặt Công ty để quản lý thực hiện các quyền và nghĩa vụ của Công ty; quyết định, định hướng, xây dựng kế hoạch trình ĐHĐCĐ; Bổ nhiệm, chỉ đạo Tổng Giám đốc; kiến nghị mức chi trả cổ tức trình ĐHĐCĐ....

### **Ban Kiểm soát**

Là cơ quan trực thuộc ĐHĐCĐ, do ĐHĐCĐ bầu ra nhằm giám sát các hoạt động của HĐQT và Ban Tổng Giám đốc đúng theo Điều lệ, các nghị quyết của ĐHĐCĐ và pháp luật hiện hành; BKS xem xét kiểm tra tính hợp lý các sổ sách kế toán, các báo cáo hoạt động kinh doanh của Công ty...

### **Ban Tổng Giám đốc**

Tổng Giám đốc và các Phó Tổng Giám đốc do Hội đồng Quản trị bổ nhiệm, chịu trách nhiệm trước Hội đồng Quản trị và Đại hội đồng Cổ đông về điều hành và quản lý mọi hoạt động sản xuất kinh doanh của Công ty. Chức năng và nhiệm vụ của Tổng Giám đốc:

- Điều hành và chịu trách nhiệm về mọi hoạt động kinh doanh của công ty; thi hành nghị quyết, quyết định của HĐQT, nghị quyết của Đại hội đồng cổ đông; tuân thủ pháp luật;
- Bảo toàn và phát triển vốn thực hiện phương án kinh doanh đã được HĐQT phê duyệt và thông qua Đại hội đồng cổ đông;
- Xây dựng và trình HĐQT kế hoạch dài hạn và kế hoạch hàng năm;
- Các nhiệm vụ khác được quy định tại Điều lệ.

Phó Tổng Giám đốc là người giúp cho Tổng Giám đốc điều hành một hoặc một số lĩnh vực hoạt động của Công ty theo sự phân công và ủy quyền của Tổng Giám đốc và chịu trách nhiệm trước Tổng Giám đốc và pháp luật về nhiệm vụ được phân công và ủy quyền thực hiện.

### **Phòng Kế hoạch Đầu tư:**

- Chức năng: Tham mưu chiến lược phát triển công ty, kế hoạch sản xuất kinh doanh, đầu tư; tổng hợp, cập nhật, xử lý và cung cấp thông tin; các chương trình hợp tác đầu tư, các phương án đầu tư tài chính và quản lý vốn đầu tư của Công ty tại các doanh nghiệp khác.



- Nhiệm vụ: Xây dựng chiến lược phát triển công ty; kế hoạch đầu tư, sản xuất kinh doanh; tham mưu về việc giao kế hoạch; thực hiện công tác thống kê, tổng hợp, báo cáo. Xúc tiến hợp tác đầu tư, liên doanh; đầu tư tài chính; chọn nhà thầu tư vấn trong các lĩnh vực lập, thực hiện, quản lý dự án và các thủ tục liên quan.

#### Phòng Kinh doanh Thị trường:

- Chức năng: Tham mưu công tác hoạch định các phương án tổ chức kinh doanh; nghiên cứu, xây dựng các chiến lược Marketing, thương hiệu, thị trường; tổ chức, triển khai thực hiện nhiệm vụ, kế hoạch, chỉ tiêu được giao định kỳ hàng năm, quý, tháng.
- Nhiệm vụ: Khai thác, xây dựng, phát triển sản phẩm, dịch vụ, thị trường; tổ chức thực hiện các hoạt động Marketing; quản lý và phát triển website của Công ty, quản lý nhãn hiệu hàng hóa; phát triển hệ thống phân phối chuỗi; soạn thảo, thực hiện, theo dõi các Hợp đồng; quản lý, kiểm tra hàng hóa đột xuất, định kỳ các kho hàng.

#### Phòng Nhân sự Hành chính:

- Chức năng: Tham mưu về công tác xây dựng, tổ chức bộ máy; quản lý và sử dụng lao động; công tác lương, thưởng; dự thảo các quy chế, quy định về quản lý, lao động, văn thư, lưu trữ; công tác đối nội, đối ngoại.
- Nhiệm vụ: Đề xuất các phương án tổ chức bộ máy; xây dựng quy chế tuyển dụng, đào tạo, quản lý lao động; xây dựng và theo dõi thực hiện quy chế trả lương, trả thưởng; thực hiện công tác lễ tân đối nội, đối ngoại; tổ chức, quản lý công tác văn thư lưu trữ...

#### Phòng Tài chính Kế toán:

- Chức năng: Thực hiện công tác chuyên môn về tài chính, kế toán theo quy định; Tham mưu cho Hội đồng quản trị công ty và Tổng Giám đốc về công tác tài chính, kế toán.
- Nhiệm vụ: Tổ chức quản lý, huy động, sử dụng, cân đối nguồn vốn; phụ trách hoạt động vay vốn và lưu chuyển tiền tệ; lập kế hoạch các định mức chi phí; phân tích tình hình tài chính. Tổ chức và thực hiện công tác ghi chép kế toán, thống kê, báo cáo; chế độ lưu trữ và bảo quản hồ sơ, chứng từ; tổ chức kiểm tra, giám sát về tài chính, kế toán.

### 3. Danh sách cổ đông nắm giữ từ trên 5% vốn cổ phần của công ty; Danh sách cổ đông sáng lập và tỉ lệ cổ phần nắm giữ; Cơ cấu cổ đông

#### 3.1. Cơ cấu cổ đông Công ty tại ngày 20/09/2016

Loại cổ đông	Số lượng cổ đông	Số cổ phần	Giá trị (nghìn đồng)	Tỷ lệ (%)
<b>Cổ đông trong nước</b>	<b>367</b>	<b>86.600.000</b>	<b>866.000.000</b>	<b>100</b>
- Cổ đông tổ chức	9	81.293.860	812.938.600	93,87
- Cổ đông cá nhân	358	5.306.140	53.061.400	6,13
<b>Cổ đông nước ngoài</b>	-	-	-	-
- Cổ đông tổ chức	-	-	-	-
- Cổ đông cá nhân	-	-	-	-

Cổ phiếu quỹ	-	-	-	-
<b>Tổng cộng</b>	<b>367</b>	<b>86.600.000</b>	<b>866.000.000</b>	<b>100</b>

Nguồn: Danh sách cổ đông của CTCP Xuất nhập khẩu và Đầu tư Chợ Lớn ngày 20/09/2016

### 3.2. Danh sách cổ đông nắm giữ từ 5% vốn cổ phần của công ty trở lên tại ngày 20/09/2016

Họ và tên	Địa chỉ	Số ĐKSH	SL CP	Tỷ lệ (%)
Công ty Đầu tư Tài chính Nhà nước Tp.Hồ Chí Minh	67-73 Nguyễn Du, P.Bến Nghé, Q. 1, Tp. HCM.	0300535140	42.434.000	49,00%
Công ty Cổ phần Transimex	33-39 Pasteur, P.Nguyễn Thái Bình, Q.1, Tp. HCM	0301874259	30.328.000	35,02%
Công ty Cổ phần Dịch vụ Văn hóa Việt	172 (Lầu 9-10) Hai Bà Trưng, P Đakao, Q1, TPHCM	0309553539	7.213.747	8,33%
<b>Tổng cộng</b>			<b>79.975.747</b>	<b>92,35%</b>

Nguồn: Danh sách cổ đông của CTCP Xuất nhập khẩu và Đầu tư Chợ Lớn ngày 20/09/2016

### 3.3. Danh sách cổ đông sáng lập

Công ty không có cổ đông sáng lập.

### 4. Danh sách những công ty mẹ và công ty con của tổ chức đăng ký giao dịch, những công ty mà tổ chức đăng ký giao dịch đang nắm giữ quyền kiểm soát hoặc cổ phần chi phối, những công ty nắm quyền kiểm soát hoặc cổ phần chi phối đối với tổ chức đăng ký giao dịch.

#### ❖ Công ty con:

##### ▪ Công ty TNHH MTV Khu công nghiệp Vĩnh Lộc.

**Địa chỉ:** A59/I đường số 7 - KCN Vĩnh Lộc, Phường Bình Hưng Hòa B, Quận Bình Tân, TP. Hồ Chí Minh

**Điện thoại:** (08) 3765 0946      **Fax:** (08) 37.650.303

**GCN ĐKDN:** 0305073316 do Sở Kế hoạch và Đầu tư TP. Hồ Chí Minh cấp

**Vốn điều lệ đăng ký:** 325.325.237.466 đồng

**Vốn điều lệ thực góp:** 325.325.237.466 đồng

**Tỷ lệ Cholimex sở hữu:** 100% Vốn điều lệ

**Hoạt động kinh doanh chính:** Đầu tư xây dựng và kinh doanh hạ tầng khu công nghiệp.

##### ▪ Công ty cổ phần May Cholimex

**Địa chỉ:** B26-27 Đường số 5 Khu công nghiệp Vĩnh Lộc, Q.Bình Tân, TP.HCM



**Điện thoại:** (08) 3765 0942

**Fax:** (08) 3765 0945

**GCN ĐKDN:** 4103004911 do Sở Kế hoạch và Đầu tư TP. Hồ Chí Minh cấp

**Vốn điều lệ đăng ký:** 15.300.000.000 đồng

**Vốn điều lệ thực góp:** 15.300.000.000 đồng

**Tỷ lệ Cholimex sở hữu:** 75,03% Vốn điều lệ

**Hoạt động kinh doanh chính:** Sản xuất kinh doanh mặt hàng may mặc, cho thuê kho, nhà xưởng, máy móc thiết bị

❖ **Công ty liên kết:**

▪ **Công ty cổ phần Thực phẩm Cholimex**

**Địa chỉ:** C40 – 43/I, C51 – 55/II Đường số 7 - KCN Vĩnh Lộc, Phường Bình Hưng Hòa B, Quận Bình Tân, TP.HCM

**Điện thoại:** (08) 3765 3389

**Fax:** (08) 3765 3025

**GCN ĐKDN:** 0304475742 do Sở Kế hoạch và Đầu tư TP. Hồ Chí Minh cấp

**Vốn điều lệ đăng ký:** 81.000.000.000 đồng

**Vốn điều lệ thực góp:** 81.000.000.000 đồng

**Tỷ lệ Cholimex sở hữu:** 40,72% Vốn điều lệ

**Hoạt động kinh doanh chính:** Sản xuất, chế biến, gia công và mua bán thực phẩm, thức ăn công nghiệp, thực phẩm đông lạnh, thủy sản các loại, nuôi trồng thủy hải sản,...

▪ **Công ty cổ phần Đầu tư và Xây dựng KCN Vĩnh Lộc – Bến Lức**

**Địa chỉ:** Quốc lộ 1A, ấp Voi Lá, Xã Long Hiệp, Huyện Bến Lức, Tỉnh Long An

**Điện thoại:** (072) 3639 789

**Fax:** (072) 3639 678

**GCN ĐKDN:** 5003000330 do Sở kế hoạch đầu tư Tỉnh Long An cấp

**Vốn điều lệ đăng ký:** 120.000.000.000 đồng

**Vốn điều lệ thực góp:** 120.000.000.000 đồng

**Tỷ lệ Cholimex sở hữu:** 24% Vốn điều lệ

**Hoạt động kinh doanh chính:** Công ty cung cấp các hoạt động chính về kinh doanh cơ sở hạ tầng và dịch vụ tiện ích Khu công nghiệp

**5. Hoạt động kinh doanh**

**5.1. Đầu tư dự án**

**5.1.1. Dự án đã đưa vào khai thác**

**Dự án Khu công nghiệp Vĩnh Lộc hiện hữu:**

- Phân cấp cho Công ty con Khu công nghiệp Vĩnh Lộc quản lý, đầu tư khai thác.

- Địa điểm xây dựng: Thuộc các xã Vĩnh Lộc A - huyện Bình Chánh, xã Bà Điểm - huyện Hóc Môn, phường Bình Hưng Hòa B - quận Bình Tân (xã Bình Hưng Hòa - huyện Bình Chánh cũ) Thành phố Hồ Chí Minh.
- Chủ đầu tư: Công ty Cổ phần Xuất nhập khẩu và Đầu tư Chợ Lớn
- Quy mô diện tích đất: 207 ha
- Tổng mức đầu tư: 900 tỷ
- Tỷ lệ lấp đầy: 95%

#### **Dự án Cao ốc Văn phòng Cholimex**

- Địa điểm xây dựng: 1368 Võ Văn Kiệt, Phường 13, Quận 5, Tp.HCM.
- Chủ đầu tư: Công ty Cổ phần Xuất nhập khẩu và Đầu tư Chợ lớn
- Tổng diện tích đất: 290,1m<sup>2</sup>.
- Quy mô: 7 tầng + 1 tầng lửng + 1 tầng hầm.
- Tổng diện tích sàn xây dựng: 1.921,5 m<sup>2</sup>.
- Tổng mức đầu tư: 52 tỷ đồng.
- Mục đích sử dụng: làm Văn phòng làm việc của Công ty kết hợp với dịch vụ cho thuê văn phòng.
- Tiến độ thực hiện: khởi công xây dựng ngày 28/12/2014 và đã đưa vào khai thác từ tháng 5 năm 2016.

#### **5.1.2. Dự án đang triển khai**

#### **Dự án Cao ốc phức hợp Cholimex**

- Địa điểm xây dựng: 629B – 631 - 633 Nguyễn Trãi, P.11, Q.5, Tp.HCM
- Chủ đầu tư: Công ty Cổ phần Xuất nhập khẩu và Đầu tư Chợ Lớn
- Loại công trình: Công trình phức hợp văn phòng, thương mại và căn hộ.
- Diện tích đất: 3.028,1 m<sup>2</sup>
- Tổng diện tích sàn xây dựng (bao gồm tầng hầm, kỹ thuật mái): 38.477,94 m<sup>2</sup>
- Tầng cao: 2 tầng hầm + 1 tầng lửng hầm + 1 tầng bán hầm, 21 lầu và tầng mái + kỹ thuật.
- Tổng số căn hộ: 98 căn (trong đó có 20 căn hộ kép).
- Tổng mức đầu tư dự kiến: 800 tỷ đồng (bao gồm chi phí sử dụng đất, chi phí xây dựng).
- Tiến độ thực hiện: Đã thực hiện lập dự án và thiết kế cơ sở; được phê duyệt quy hoạch tổng mặt bằng tỷ lệ 1/500.
- Thời gian triển khai dự kiến: năm 2018
- Thời gian hoàn thành dự kiến: năm 2019



### 5.1.3. Các dự án phân cấp cho Công ty con Khu Công nghiệp Vĩnh Lộc quản lý, đầu tư

#### Dự án Khu Tái định cư và lưu trú công nhân

- Địa điểm xây dựng: tại Khu công nghiệp Vĩnh Lộc, phường Bình Hưng Hòa B, quận Bình Tân, TPHCM.
- Quy mô diện tích đất: 3,82 ha
  - Khu tái định cư:
    - Địa điểm xây dựng: Thuộc Phường Bình Hưng Hòa B, Quận Bình Tân. Phía Đông, phía Bắc giáp Khu công nghiệp Vĩnh Lộc hiện hữu. Phía Nam giáp đường Nguyễn Thị Tú (Hương lộ 13 cũ). Phía Tây giáp khu dân cư hiện hữu.
    - Quy mô diện tích đất: 2,57 ha.
    - Tổng mức đầu tư: 71 tỷ đồng.
    - Diện tích đã đền bù là 2,809ha, chiếm tỉ lệ là 88,6%.
    - Chủ đầu tư: Công ty TNHH MTV Khu công nghiệp Vĩnh Lộc.
    - Khu lưu trú công nhân:
      - Địa điểm xây dựng: Khu tái định cư và lưu trú công nhân.
      - Quy mô diện tích đất: 1,25 ha
      - Tổng mức đầu tư: 158,6 tỷ đồng.
      - Chủ đầu tư: Công ty TNHH MTV Khu công nghiệp Vĩnh Lộc

#### Dự án Khu công nghiệp Vĩnh Lộc mở rộng

- Địa điểm xây dựng: ấp 5 và ấp 6 thuộc xã Vĩnh Lộc A, huyện Bình Chánh, Tp.HCM. Phía Đông giáp Khu công nghiệp Vĩnh Lộc hiện hữu. Phía Tây giáp đường Quách Điêu. Phía Nam giáp khu dân cư hiện hữu. Phía Bắc giáp Khu dân cư hiện hữu.
- Tổng diện tích đất quy hoạch: 56,0614 ha.
- Tổng vốn đầu tư dự kiến: 1.450.000.000.000 đồng.
- Kinh phí đã thực hiện: 63.424.965.257 đồng.

#### Dự án Khu Dân cư – Tái định cư Vĩnh Lộc A

- Địa điểm xây dựng: ấp 3 và ấp 6 xã Vĩnh Lộc A, huyện Bình Chánh, Tp.HCM. Phía Đông giáp khu dân cư hiện hữu – đường Quách Điêu. Phía Tây giáp đường số 9 cặp gần rạch Cầu Suối. Phía Nam giáp dân cư hiện hữu. Phía Bắc giáp dân cư hiện hữu.
- Tổng diện tích đất quy hoạch: 44,61913 ha.
- Tổng vốn đầu tư dự kiến: 4.800.000.000.000 đồng.
- Kinh phí đã thực hiện: 36.705.712.928 đồng.

#### Khu Công nghiệp Vĩnh Lộc 3

- Địa điểm xây dựng: xã Vĩnh Lộc A, huyện Bình Chánh, Tp. Hồ Chí Minh. Phía Đông giáp đất nông nghiệp và đến hết lộ giới đường kinh Trung Ương (lộ giới 40m). Phía Tây giáp đất rừng dự kiến phát triển mới. Phía Nam giáp đến hết đường quy hoạch Vòng cung Tây Bắc (lộ giới 40 m) và đến hết đường quy hoạch mở mới Tây Bắc (lộ giới 60m).
- Phía Bắc giáp huyện Hóc Môn.
- Tổng diện tích đất quy hoạch: 217,7 ha.
- Tổng vốn đầu tư dự kiến: 6.730.000.000.000 đồng
- Trung tâm đo đạc bản đồ đã lập xong bản đồ vị trí ranh đất, đang thực hiện lập quy hoạch chi tiết 1/2000 để làm cơ sở trình Sở Tài nguyên Môi trường phê duyệt và trình Sở Quy hoạch Kiến trúc phê duyệt quy hoạch 1/2000.

### 5.2. Đầu tư tài chính

Cholimex đã góp vốn, đầu tư vào các công ty như đã nêu trên, trong đó có những Công ty cổ phần hoạt động kinh doanh đạt hiệu quả cao, nhiều sản phẩm có uy tín trên thị trường trong và ngoài nước như Công ty cổ phần thực phẩm Cholimex (Cholimex Foods), Công ty cổ phần sản xuất kinh doanh Xuất nhập khẩu Dịch vụ đầu tư Tân Bình (Tanimex). Tuy nhiên, trong đó có một số doanh nghiệp vẫn còn nhiều khó khăn, chưa đạt hiệu quả kinh doanh.

### 5.3. Thương mại

Cholimex là một trong những doanh nghiệp đầu tiên kinh doanh xuất nhập khẩu tại Việt Nam và là đối tác thương mại tin cậy của các nước Châu Âu và Châu Á. Với truyền thống và kinh nghiệm của mình, đến nay Cholimex đã xuất khẩu các mặt hàng thực phẩm đi nhiều nước, tổng kim ngạch xuất nhập khẩu lên đến hàng triệu USD mỗi năm.

**Kinh doanh xuất nhập khẩu:** Là lĩnh vực Cholimex có nhiều kinh nghiệm do được tổ chức ngay từ những năm đầu thành lập, có quan hệ và là đối tác thương mại tin cậy với nhiều thị trường trên thế giới. Sản phẩm xuất khẩu chủ yếu là các mặt hàng Nông sản, Thực phẩm chế biến được khai thác từ hệ thống thu mua, gia công chế biến của Công ty đặt tại các vùng nguyên liệu trong nước và từ các Công ty liên kết trong hệ thống Cholimex. Các mặt hàng nhập khẩu chủ yếu là vật tư nguyên liệu phục vụ sản xuất trong nước và các sản phẩm tiêu dùng.

**Mua bán nội địa:** Hoạt động kinh doanh chủ yếu cung cấp nguyên liệu đầu vào cho các doanh nghiệp sản xuất trong nước và các Công ty liên kết trong hệ thống Cholimex đồng thời tạo nguồn hàng kinh doanh đưa vào hệ thống chuỗi siêu thị, trong đó tập trung khai thác các sản phẩm sản xuất từ các doanh nghiệp trong hệ thống Cholimex ...

**Hoạt động Phân phối:** Một lĩnh vực hoạt động của Cholimex được triển khai trong 3 năm gần đây đang có xu hướng phát triển khá tốt trên cơ sở hợp tác với các doanh nghiệp sản xuất trong nước có năng lực và sản phẩm có uy tín trên thị trường để tổ chức tiêu thụ sản phẩm thông qua hình thức lập nhà phân phối sản phẩm, từng bước xây dựng hệ thống phân phối chuyên nghiệp cho các sản phẩm trong và ngoài nước.

### 5.4. Dịch vụ



Lĩnh vực hoạt động dịch vụ của Công ty Cholimex rất phong phú và đa dạng đáp ứng các nhu cầu của khách hàng. Các dịch vụ gồm: dịch vụ ủy thác xuất nhập khẩu, cho thuê văn phòng, cho thuê mặt bằng, cho thuê kho bãi và các dịch vụ phụ trợ đi kèm.

**Ủy thác xuất nhập khẩu:** Thực hiện dịch vụ ủy thác xuất nhập khẩu tất cả các loại hàng hóa đi các nước theo yêu cầu của khách hàng bằng uy tín và chất lượng phục vụ tốt, lượng khách hàng thường xuyên của Cholimex được duy trì ổn định.

**Văn phòng cho thuê:** Tại địa điểm 631 – 633 Nguyễn Trãi, Phường 11, Quận 5 – Thành phố Hồ Chí Minh. Bao gồm khu văn phòng thông thoáng với diện tích linh hoạt từ 16m<sup>2</sup> – 32m<sup>2</sup> /phòng với trang thiết bị hiện đại, hệ thống phòng cháy chữa cháy tiêu chuẩn, dịch vụ chăm sóc khách hàng chất lượng và nhiều tiện ích kèm theo khác. Văn phòng cho thuê có vị trí giao thông thuận tiện, khu vực an ninh tốt, có bãi đỗ xe ... là không gian lý tưởng cho các công ty làm văn phòng đại diện, mở rộng thị trường.

**Dịch vụ cho thuê kho bãi, nhà xưởng:** Ngoài hệ thống kho bãi đã đầu tư và đang tiếp tục đầu tư tại Khu công nghiệp Vĩnh Lộc huyện Bình Chánh, trong nội thành Thành phố Hồ Chí Minh Công ty Cholimex cũng có kho hàng hóa tại địa điểm 631 – 633 Nguyễn Trãi, Phường 11, Quận 5 sẵn sàng đáp ứng nhu cầu của khách hàng thuê chứa hàng hóa nguyên liệu. Kho hàng được thiết kế theo từng khu vực riêng biệt với diện tích có thể thay đổi linh hoạt phù hợp với lượng hàng hóa nhằm giảm tối đa chi phí thuê kho. Hệ thống kệ chứa hàng trong kho được thiết kế tối ưu nhất, dễ dàng kiểm soát hàng hóa của khách hàng. Kho được trang bị hệ thống PCCC đúng tiêu chuẩn quy định; trang thiết bị hiện đại, quản lý nhập – xuất, bảo quản, sắp xếp đảo kho hàng hóa. Thực hiện các dịch vụ kèm theo: xếp dỡ hàng hóa lên xuống xe, vận chuyển hàng trong phạm vi Thành phố Hồ Chí Minh.

## 6. Báo cáo kết quả hoạt động sản xuất kinh doanh trong 2 năm gần nhất

Kết quả hoạt động sản xuất kinh doanh của Công ty mẹ

*Đơn vị tính: triệu đồng*

Chỉ tiêu	Năm 2014	Năm 2015	% tăng giảm	Giai đoạn 01/01/2015 đến 15/07/2016
Tổng giá trị tài sản	268.492	932.837	247,44%	913.981
Vốn chủ sở hữu	207.996	878.236	322,24%	884.056
Doanh thu thuần	299.900	358.050	19,39%	426.323
Giá vốn hàng bán	288.562	342.861	18,82%	405.157
Doanh thu hoạt động tài chính	32.630	44.336	35,87%	71.630
Lợi nhuận thuần từ HĐKD	14.922	22.070	47,90%	38.278
Lợi nhuận khác	4.202	2.962	-29,51%	3.663
Lợi nhuận trước thuế	19.124	25.031	30,89%	41.941
Lợi nhuận sau thuế	19.124	25.031	30,89%	41.941

*Nguồn: BCTC riêng kiểm toán năm 2015, BCTC riêng kiểm toán giai đoạn từ 01/01/2015 -*



15/07/2016 của Công ty TNHH MTV XNK và Đầu tư chợ lớn  
 Kết quả hoạt động sản xuất kinh doanh hợp nhất

Đơn vị tính: triệu đồng

Chỉ tiêu	Năm 2014	Năm 2015	% tăng giảm	Giai đoạn 01/01/2015 đến 15/07/2016
Tổng giá trị tài sản	1.044.386	1.423.245	36,28%	1.606.102
Vốn chủ sở hữu	226.435	636.561	181,12%	857.079
Doanh thu thuần	662.467	737.217	11,28%	960.520
Giá vốn hàng bán	591.773	643.605	8,76%	823.505
Doanh thu hoạt động tài chính	34.082	39.246	15,15%	40.912
Lợi nhuận thuần từ HĐKD	44.829	58.033	29,45%	48.118
Lợi nhuận khác	4.915	5.868	19,39%	6.935
Lợi nhuận trước thuế	49.744	63.901	28,46%	55.053
Lợi nhuận sau thuế	43.859	55.746	27,10%	41.653
Lợi nhuận sau thuế của cổ đông công ty mẹ	43.904	55.822	27,15%	41.902
Lợi nhuận sau thuế của cổ đông không kiểm soát	(44)	(77)	-	(249)

Nguồn: BCTC hợp nhất kiểm toán năm 2015, BCTC hợp nhất kiểm toán giai đoạn từ 01/01/2015 - 15/07/2016 của Công ty TNHH MTV XNK và Đầu tư chợ lớn

Báo cáo năm 2015 được lập dựa trên phương pháp vốn chủ sở hữu trong khi Báo cáo giai đoạn 01/01/2015 – 15/07/2016 được lập theo phương pháp giá gốc nhằm phục vụ cho quá trình cổ phần hóa doanh nghiệp theo hướng dẫn tại Thông tư số 127/2014/TT-BTC ngày 05/09/2014 của Bộ Tài chính hướng dẫn xử lý tài chính và xác định giá trị doanh nghiệp khi thực hiện chuyển doanh nghiệp 100% vốn nhà nước thành công ty cổ phần.

**\* Ý kiến của kiểm toán đối với Báo cáo tài chính riêng của Công ty TNHH MTV XNK và Đầu tư chợ lớn năm 2015**

- Cơ sở cho ý kiến chấp nhận từng phần

Công ty chưa xem xét trích lập dự phòng giảm giá đối với số dư các khoản phải thu khách hàng, phải thu khác và các khoản đầu tư tài chính được trình bày tại mục V.2, V.3, V.5 phần thuyết minh báo cáo tài chính. Bằng các thủ tục kiểm toán khác, Chúng tôi cũng không thể ước lượng mức dự phòng hợp lý đối với các khoản mục nêu trên tại ngày 31 tháng 12 năm 2015.

- Ý kiến kiểm toán chấp nhận từng phần

Theo ý kiến của chúng tôi, ngoại trừ ảnh hưởng của vấn đề nêu tại đoạn Cơ sở cho ý kiến chấp nhận từng phần, Báo cáo tài chính đính kèm đã phản ánh trung thực và hợp lý trên các khía cạnh trọng yếu tình hình tài chính của công ty tại ngày 31/12/2015, cũng như kết quả kinh doanh và các luồng lưu chuyển tiền tệ cho niên độ kết thúc vào cùng ngày nêu trên, phù hợp với các Chuẩn mực, chế độ kế toán Việt Nam và các quy định pháp lý có liên quan đến việc



lập và trình bày Báo cáo tài chính.

**\* Ý kiến của kiểm toán đối với Báo cáo tài chính hợp nhất của Công ty TNHH MTV XNK và Đầu tư chợ lớn năm 2015**

- Cơ sở cho ý kiến chấp nhận từng phần

Công ty chưa xem xét trích lập dự phòng nợ phải thu khó đòi và dự phòng giảm giá đầu tư tài chính đối với số dư các khoản phải thu khách hàng, phải thu khác và các khoản đầu tư tài chính được trình bày tại mục V.2, V.3, V.4 phần thuyết minh báo cáo tài chính. Căn cứ vào các tài liệu hiện có của công ty, chúng tôi không thể thu thập được đầy đủ bằng chứng kiểm toán cho việc xác định các khoản dự phòng liên quan đến các khoản mục nêu trên cho năm tài chính kết thúc ngày 31 tháng 12 năm 2015. Do đó, chúng tôi không thể xem xét liệu có điều chỉnh số liệu này hay không.

Như thuyết minh tại phụ lục số 3 kèm theo, Báo cáo tài chính hợp nhất bao gồm số liệu của Công ty cổ phần May Cholimex đã được kiểm toán bởi một công ty kiểm toán khác. Kiểm toán viên thực hiện đã từ chối ra ý kiến đối với báo cáo tài chính riêng của công ty này.

- Ý kiến kiểm toán chấp nhận từng phần

Theo ý kiến của chúng tôi, ngoại trừ ảnh hưởng của vấn đề nêu tại đoạn Cơ sở cho ý kiến chấp nhận từng phần, Báo cáo tài chính hợp nhất đính kèm đã phản ánh trung thực và hợp lý trên các khía cạnh trọng yếu tình hình tài chính của công ty tại ngày 31/12/2015, cũng như kết quả kinh doanh và các luồng lưu chuyển tiền tệ cho niên độ kết thúc vào cùng ngày nêu trên, phù hợp với các Chuẩn mực, chế độ kế toán Việt Nam và các quy định pháp lý có liên quan đến việc lập và trình bày Báo cáo tài chính hợp nhất.

**\* Ý kiến của kiểm toán đối với Báo cáo tài chính riêng giai đoạn từ 01/01/2015 - 15/07/2016 của Công ty TNHH MTV XNK và Đầu tư chợ lớn**

- Cơ sở cho ý kiến chấp nhận từng phần

Công ty chưa xem xét xử lý hoặc trích lập dự phòng giảm giá đối với số dư các khoản đầu tư tài chính được thuyết minh tại mục V.2 và dự phòng nợ phải thu khó đòi đối với số dư các khoản phải thu khách hàng và các khoản phải thu khác được trình bày tại mục V.3, V.5 phần thuyết minh báo cáo tài chính. Bằng các thủ tục kiểm toán khác, Chúng tôi cũng không thể ước lượng mức dự phòng hợp lý đối với các khoản mục nêu trên tại ngày 15/07/2016.

- Ý kiến kiểm toán chấp nhận từng phần

Theo ý kiến của chúng tôi, ngoại trừ ảnh hưởng của vấn đề nêu tại đoạn Cơ sở cho ý kiến chấp nhận từng phần, Báo cáo tài chính đính kèm đã phản ánh trung thực và hợp lý trên các khía cạnh trọng yếu tình hình tài chính của công ty tại ngày 15/07/2016, phù hợp với các Chuẩn mực, chế độ kế toán Việt Nam và các quy định pháp lý có liên quan đến việc lập và trình bày Báo cáo tài chính.

- Vấn đề cần nhấn mạnh

Báo cáo tài chính được lập tại ngày 15/07/2016 cho mục đích cổ phần hóa doanh nghiệp nhà



nước giai đoạn sau khi xác định giá trị doanh nghiệp đến giai đoạn chính thức chuyển thành Công ty cổ phần. Do vậy, Báo cáo này gộp niên độ từ ngày 01/01/2015 đến ngày 31/12/2015 và giai đoạn 01/01/2016 đến ngày 15/07/2016 theo quy định của Thông tư 127/2014/TT-BTC ngày 05/09/2014 của Bộ tài chính hướng dẫn xử lý tài chính và xác định giá trị doanh nghiệp khi thực hiện chuyển doanh nghiệp 100% vốn nhà nước thành công ty cổ phần.

Theo quy Quyết định số 7118/QĐ-UBND của UBND TP. Hồ Chí Minh ngày 30/12/2015 về phê duyệt giá trị doanh nghiệp thực hiện cổ phần hóa Công ty TNHH MTV Xuất nhập khẩu và Đầu tư Chợ Lớn. Theo đó, Công ty đã ghi nhận các thay đổi về tài sản, công nợ theo Báo cáo xác định giá trị doanh nghiệp đã được phê duyệt vào Báo cáo tài chính của Công ty. Theo quyết định trên, Công ty TNHH MTV Khu công nghiệp Vĩnh Lộc (công ty con) có trách nhiệm xác định và thực hiện nộp các nghĩa vụ thuế, làm cơ sở quyết toán toàn bộ khoản doanh thu cho thuê đã nhận trước tại khu công nghiệp Vĩnh Lộc trong giai đoạn doanh nghiệp nhà nước trước khi chuyển sang công ty cổ phần. Đến thời điểm ngày 15 tháng 07 năm 2016, Công ty đang trong quá trình thực hiện quy định nêu trên.

Tại thời điểm phát hành Báo cáo kiểm toán này, Quỹ lương giai đoạn từ ngày 01/01/2016 đến ngày 15/07/2016 của Công ty vẫn chưa được phê duyệt của chủ sở hữu. Do đó, Quỹ lương được ghi nhận sẽ phụ thuộc vào quyết định sau cùng của Chủ sở hữu.

Đến thời điểm phát hành Báo cáo kiểm toán này, Công ty vẫn chưa có sự kiểm tra quyết toán của Cơ quan Thuế và Đơn vị Chủ quản nên kết quả kiểm toán có thể thay đổi theo quyết định của Cơ quan có thẩm quyền.

**\* Ý kiến của kiểm toán đối với Báo cáo tài chính hợp nhất giai đoạn từ 01/01/2015 - 15/07/2016 của Công ty TNHH MTV XNK và Đầu tư chợ lớn**

- Cơ sở cho ý kiến chấp nhận từng phần

Tập đoàn chưa xem xét xử lý hoặc trích lập dự phòng giảm giá đối với số dư các khoản đầu tư tài chính được thuyết minh tại mục V.2 và dự phòng nợ phải thu khó đòi đối với số dư các khoản phải thu khách hàng và các khoản phải thu khác được trình bày tại mục V.3, V.4 phần thuyết minh báo cáo tài chính. Bằng các thủ tục kiểm toán khác, Chúng tôi cũng không thể ước lượng mức dự phòng hợp lý đối với các khoản mục nêu trên tại ngày 15/07/2016.

Như thuyết minh tại Phụ lục số 03 kèm theo, Báo cáo tài chính hợp nhất bao gồm số liệu báo cáo tài chính tại ngày 15/07/2016 của Công ty cổ phần May Cholimex, số liệu này chưa được kiểm toán.

- Ý kiến kiểm toán chấp nhận từng phần

Theo ý kiến của chúng tôi, ngoại trừ ảnh hưởng của vấn đề nêu tại đoạn Cơ sở cho ý kiến chấp nhận từng phần, Báo cáo tài chính đính kèm đã phản ánh trung thực và hợp lý trên các khía cạnh trọng yếu tình hình tài chính của tập đoàn tại ngày 15/07/2016, cũng như kết quả hoạt động kinh doanh và các luồng lưu chuyển tiền tệ cho niên độ kết thúc vào cùng ngày nêu trên, phù hợp với các Chuẩn mực, chế độ kế toán Việt Nam và các quy định pháp lý có liên quan đến việc lập và trình bày Báo cáo tài chính hợp nhất



- Vấn đề cần nhấn mạnh

Báo cáo tài chính hợp nhất được lập tại ngày 15/07/2016 cho mục đích cổ phần hóa doanh nghiệp nhà nước giai đoạn sau khi xác định giá trị doanh nghiệp đến giai đoạn chính thức chuyển thành Công ty cổ phần. Do vậy, Báo cáo này gộp niên độ từ ngày 01/01/2015 đến ngày 31/12/2015 và giai đoạn 01/01/2016 đến ngày 15/07/2016 theo quy định của Thông tư 127/2014/TT-BTC ngày 05/09/2014 của Bộ tài chính hướng dẫn xử lý tài chính và xác định giá trị doanh nghiệp khi thực hiện chuyển doanh nghiệp 100% vốn nhà nước thành công ty cổ phần.

Theo quy Quyết định số 7118/QĐ-UBND của UBND TP. Hồ Chí Minh ngày 30/12/2015 về phê duyệt giá trị doanh nghiệp thực hiện cổ phần hóa Công ty TNHH MTV Xuất nhập khẩu và Đầu tư Chợ Lớn. Theo đó, Tập đoàn đã ghi nhận các thay đổi về tài sản, công nợ theo Báo cáo xác định giá trị doanh nghiệp đã được phê duyệt vào Báo cáo tài chính của Công ty. Theo quyết định trên, Công ty TNHH MTV Khu công nghiệp Vĩnh Lộc (công ty con) có trách nhiệm xác định và thực hiện nộp các nghĩa vụ thuế, làm cơ sở quyết toán toàn bộ khoản doanh thu cho thuê đã nhận trước tại khu công nghiệp Vĩnh Lộc trong giai đoạn doanh nghiệp nhà nước trước khi chuyển sang công ty cổ phần. Đến thời điểm ngày 15 tháng 07 năm 2016, Công ty đang trong quá trình thực hiện quy định nêu trên.

Quỹ lương giai đoạn từ ngày 01/01/2016 đến ngày 15/07/2016 của Tập đoàn vẫn chưa được phê duyệt của Chủ sở hữu. Do đó, Quỹ lương được ghi nhận sẽ phụ thuộc vào quyết định sau cùng của Chủ sở hữu.

Như thuyết minh báo cáo tại mục VII.1 về nợ tiềm tàng liên quan đến hợp đồng thuê lại đất số 65/HĐ-TLĐ và Phụ lục số 01 của Hợp đồng số 65/HĐ-TLĐ ngày 04/10/2001 giữa Công ty TNHH MTV Khu công nghiệp Vĩnh Lộc (công ty con thuộc Tập đoàn) và Công ty TNHH Thương mại Sản xuất Huệ Linh. Đến thời điểm 15/07/2016, các bên vẫn chưa thống nhất được số tiền phải trả lại cho Công ty TNHH Thương mại Sản xuất Huệ Linh. Do đó, số liệu này có thể thay đổi khi có sự thống nhất cuối cùng giữa hai Bên.

Đến thời điểm phát hành Báo cáo kiểm toán này, Tập đoàn vẫn chưa có sự kiểm tra quyết toán của Cơ quan Thuế và Cơ quan chủ quản, do đó, kết quả kiểm toán có thể thay đổi theo quyết định của Cơ quan có thẩm quyền.

## 7. Vị thế của công ty so với các doanh nghiệp khác trong cùng ngành

### 7.1. Vị thế của công ty trong ngành:

Tổ hợp công ty mẹ - công ty con Cholimex hoạt động trong và ngoài nước: đầu tư tài chính, đầu tư kinh doanh hạ tầng khu công nghiệp, thực phẩm chế biến, xây dựng, thương mại, dịch vụ, phân phối hàng hóa ... Trải qua quá trình hình thành và phát triển hơn 35 năm, đến nay Công ty Cholimex đã trở thành thương hiệu có uy tín, được nhiều người tiêu dùng và các nhà đầu tư trong và ngoài nước biết đến.

Trong quá trình hoạt động, Công ty đã tạo dựng được mối quan hệ tốt với các cơ quan quản lý nhà nước ở Trung ương, các Tỉnh thành, địa phương và các tổ chức tài chính, ngân hàng, các đối tác kinh doanh trong và ngoài nước.



Đối với hoạt động phân phối: Công ty đang sở hữu hệ thống kho hàng đúng quy chuẩn của nhà phân phối và có vị trí thuận lợi cho việc lưu chuyển hàng hóa; có mạng lưới các điểm bán lẻ, cửa hàng kinh doanh trong hệ thống phân phối và hệ thống các chuỗi siêu thị Vissan, Satra ... rất thuận lợi cho việc mở rộng hoạt động kinh doanh thương mại.

Công ty đang sở hữu và quản lý, khai thác các mặt bằng tại khu vực Quận 5 rất thuận lợi để đầu tư xây dựng hoặc kêu gọi hợp tác đầu tư xây dựng, khai thác kinh doanh cao ốc văn phòng, siêu thị, trung tâm thương mại ...

Hoạt động thương mại, xuất nhập khẩu, dịch vụ có lượng khách hàng, đối tác kinh doanh ổn định và gắn bó lâu dài với Công ty.

## ***7.2. Triển vọng phát triển của ngành.***

Tình hình kinh tế Việt Nam các năm tới tiếp tục ổn định và phát triển, sản xuất kinh doanh trong nước có nhiều cải thiện, tăng trưởng theo xu hướng tích cực, các cân đối vĩ mô giữ ổn định, lạm phát được kiểm soát. Dự báo tình hình kinh tế vĩ mô các năm tới sẽ tiếp tục ổn định và tăng trưởng, tạo tiền đề cho doanh nghiệp trong nước đẩy mạnh hoạt động sản xuất kinh doanh.

Sau gần 30 năm thực hiện đường lối đổi mới, mở cửa và hội nhập, cùng với việc gia nhập Tổ chức Thương mại thế giới (WTO), đến nay Việt Nam đã tham gia ký kết các hiệp định thương mại tự do song phương và đa phương với nhiều đối tác quan trọng (Asean, Nhật, Chi Lê, Hàn Quốc, Liên minh kinh tế Á - Âu, Ấn Độ, Australia, New Zealand, Trung Quốc) và đang tiếp tục xúc tiến mạnh mẽ đàm phán các hiệp định quan trọng khác: Hiệp định Việt Nam-EU (EVFTA), Việt Nam - Bốn nước Bắc Âu (EFTA), Hiệp định Đối tác Kinh tế toàn diện khu vực (RCEP) và Hiệp định Đối tác Chiến lược Xuyên Thái Bình Dương (TPP).

Tình hình kinh tế - xã hội duy trì ổn định cùng với việc chủ động, tích cực hội nhập kinh tế thế giới, tham gia các hiệp định thương mại tự do (FTA) với các đối tác quan trọng trong khu vực và trên thế giới sẽ mở ra cơ hội phát triển rất lớn đối với các doanh nghiệp Việt Nam biết nắm bắt và tận dụng cơ hội trong thời gian tới:

- Mở rộng cơ hội xuất khẩu: thông qua việc thực hiện các FTA, sẽ tạo điều kiện thuận lợi cho doanh nghiệp tiếp cận vào thị trường chung rộng lớn của khu vực và thế giới với thuế suất nhập khẩu giảm dần về 0%, đem lại cơ hội cạnh tranh bình đẳng hơn cho các doanh nghiệp, thúc đẩy hoạt động xuất khẩu Việt Nam tăng trưởng mạnh mẽ với việc tận dụng các lợi thế về chi phí lao động thấp và tài nguyên thiên nhiên phong phú.
- Gia tăng thu hút đầu tư trực tiếp từ các nước, hoàn thiện môi trường kinh doanh, tạo điều kiện thuận lợi cho việc tái cơ cấu: Việt Nam vẫn còn nhiều doanh nghiệp hoạt động với quy mô vừa và nhỏ, công nghệ lạc hậu. Khi thực hiện các FTA với thuế nhập khẩu bằng 0%, kết hợp với các cam kết rõ ràng hơn về môi trường đầu tư và quyền sở hữu trí tuệ chắc chắn sẽ góp phần thu hút vốn đầu tư nước ngoài vào Việt Nam, nhất là của các tập đoàn lớn. Nếu biết tận dụng thời cơ này, Việt Nam sẽ hưởng lợi lớn từ làn sóng đầu tư mới, tạo điều kiện cho các doanh nghiệp tái cơ cấu, tiếp cận được các thiết bị, công nghệ hiện đại, nguồn nguyên liệu vật tư đầu vào phong phú với giá rẻ hơn, hình thành năng lực sản xuất



mới để tận dụng các cơ hội xuất khẩu và tham gia các chuỗi giá trị trong khu vực và toàn cầu do FTA đem lại.

### 7.3.Đánh giá về sự phù hợp định hướng của Công ty với định hướng của ngành

Cholimex nhận thức được tiềm năng và triển vọng phát triển của doanh nghiệp đã đề ra và đang trong quá trình thực hiện những định hướng then chốt nhằm nâng cao năng lực cạnh tranh, gia tăng doanh thu và tối đa hóa lợi nhuận cho Công ty.

Về cơ bản định hướng phát triển Công ty phù hợp với phát triển của ngành, điều này tạo điều kiện tốt nhất cho Công ty có cơ hội phát triển và nhận được sự hỗ trợ nhiều mặt từ phía nhà nước, nhất là hỗ trợ chuyên môn, vật chất cho các dự án mới.

## 8. Chính sách đối với người lao động

### 8.1. Cơ cấu người lao động tại ngày 15/7/2016

Chỉ tiêu	Số lượng (người)	Tỷ trọng
<b>Theo trình độ</b>	<b>221</b>	<b>100%</b>
Đại học và trên Đại học	102	46%
Cao Đẳng, Trung cấp	13	6%
Được đào tạo nghề	41	19%
Chưa qua đào tạo	65	29%
<b>Theo giới tính</b>	<b>221</b>	<b>100%</b>
Nam	156	71%
Nữ	65	29%
<b>Tổng cộng</b>	<b>221</b>	<b>100%</b>

*Nguồn: CTCP Xuất nhập khẩu và Đầu tư Chợ Lớn*

### 8.2.Chính sách đào tạo, lương thưởng, trợ cấp

Tiền lương của người lao động trong Công ty được chi trả theo hệ số, trình độ, năng lực và hiệu quả công việc được giao. Công ty thường xuyên kiểm tra việc thực hiện các chế độ chính sách về tiền lương, bảo hiểm xã hội, bảo hiểm y tế, bảo hiểm thất nghiệp cho các cán bộ công nhân viên, nâng bậc lương theo niên hạn cho cán bộ công nhân viên.

Bên cạnh đó công ty cũng chú tâm đến công tác đào tạo nhân sự, chủ yếu là đào tạo tại chỗ và dành sự quan tâm khuyến khích các cán bộ trẻ nâng cao trình độ chuyên môn.

Ngoài những quyền lợi được quy định trong Luật Lao động, người lao động trong công ty còn được hưởng các đãi ngộ với các hình thức như: trợ cấp khi thai sản và ốm đau, trợ cấp khó khăn,...

Công ty có chính sách khen thưởng xứng đáng với các cá nhân, tập thể có thành tích xuất sắc, có đóng góp sáng kiến về giải pháp kỹ thuật mang lại hiệu quả kinh doanh cao, đồng thời áp dụng các biện pháp, quy định xử phạt đối với các công nhân viên có hành vi gây ảnh hưởng

xấu đến hoạt động, hình ảnh của Công ty.

## 9. Chính sách cổ tức

Công ty đi vào hoạt động theo loại hình công ty cổ phần từ ngày 15/07/2016, trước đó công ty hoạt động theo loại hình công ty TNHH MTV với tỷ lệ sở hữu nhà nước là 100%. Vì vậy, những năm trước đây công ty không thực hiện chi trả cổ tức. Trong thời gian tới khi hoạt động theo loại hình công ty cổ phần, CHOLIMEX sẽ thực hiện chi trả cổ tức cho cổ đông theo đúng quy định của pháp luật hiện hành và kế hoạch phát triển của công ty.

## 10. Tình hình tài chính

### 10.1. Trích khấu hao TSCĐ

Tài sản cố định hữu hình được ghi nhận theo nguyên giá trừ đi hao mòn lũy kế.

Nguyên giá tài sản cố định hữu hình bao gồm giá mua và những chi phí có liên quan trực tiếp đến việc đưa tài sản vào hoạt động như dự kiến. Các chi phí mua sắm, nâng cấp và đổi mới tài sản cố định được vốn hóa và chi phí bảo trì, sửa chữa được phản ánh vào kết quả hoạt động kinh doanh trong kỳ.

Khi tài sản được bán hay thanh lý, nguyên giá và giá trị hao mòn lũy kế được xóa sổ và bất kỳ các khoản lãi lỗ nào phát sinh do thanh lý tài sản đều được phản ánh vào kết quả hoạt động kinh doanh.

Khấu hao tài sản cố định hữu hình được trích theo phương pháp khấu hao đường thẳng trong suốt thời gian khấu hao ước tính của tài sản. Thời gian khấu hao ước tính của các tài sản cố định tại công ty được áp dụng như sau:

- Nhà cửa, vật kiến trúc	25 năm
- Máy móc và thiết bị	03 - 10 năm
- Phương tiện vận chuyển	06 – 10 năm
- Thiết bị văn phòng	05 năm

Tài sản cố định vô hình và khấu hao

- Quyền sử dụng đất	20 năm
- Phần mềm máy vi tính	8 năm

### 10.2. Thanh toán các khoản nợ đến hạn

Các khoản nợ của Công ty đều được thanh toán đáp ứng tiến độ xây dựng trong những năm qua.

### 10.3. Trích lập các quỹ theo luật định

Công ty thực hiện trích quỹ theo đúng quy định của pháp luật và tình hình hoạt động thực tế của công ty qua các năm:



Đơn vị tính: triệu đồng

Chỉ tiêu	31/12/2014		31/12/2015		15/07/2016	
	Công ty mẹ	Hợp nhất	Công ty mẹ	Hợp nhất	Công ty mẹ	Hợp nhất
Quỹ khen thưởng, phúc lợi	4.574	15.273	3.835	8.412	-	5
Quỹ phát triển khoa học và công nghệ	2.080	3.894	3.419	5.233	4.309	6.123
Quỹ đầu tư phát triển	5.883	18.360	7.509	7.509	12.695	12.695
Quỹ hỗ trợ sắp xếp doanh nghiệp	6.306	6.306	43	43	43	43
<b>Tổng cộng</b>	<b>18.843</b>	<b>43.833</b>	<b>14.806</b>	<b>21.197</b>	<b>17.047</b>	<b>18.866</b>

Nguồn: BCTC riêng kiểm toán năm 2015, BCTC riêng kiểm toán giai đoạn từ 01/01/2015 - 15/07/2016; BCTC hợp nhất kiểm toán năm 2015, BCTC hợp nhất kiểm toán giai đoạn từ 01/01/2015 - 15/07/2016 của Công ty TNHH MTV XNK và Đầu tư chợ lớn

#### 10.4. Các khoản phải nộp theo luật định

Công ty thực hiện nghiêm túc việc nộp các khoản thuế và các khoản phải nộp đúng theo quy định của Nhà nước.

#### 10.5. Tình hình công nợ

Đơn vị tính: triệu đồng

Chỉ tiêu	31/12/2014		31/12/2015		15/07/2016	
	Công ty mẹ	Hợp nhất	Công ty mẹ	Hợp nhất	Công ty mẹ	Hợp nhất
<b>CÁC KHOẢN PHẢI THU</b>	<b>22.778</b>	<b>54.631</b>	<b>48.655</b>	<b>87.648</b>	<b>36.307</b>	<b>71.827</b>
<b>Các khoản phải thu ngắn hạn</b>	<b>22.778</b>	<b>47.115</b>	<b>48.655</b>	<b>82.770</b>	<b>36.307</b>	<b>66.949</b>
Phải thu ngắn hạn của khách hàng	17.547	41.747	18.519	64.719	16.908	45.862
Trả trước cho người bán ngắn hạn	1.131	2.612	3.625	4.378	254	2.048
Phải thu về cho vay ngắn hạn	-	120	-	-	-	-
Phải thu ngắn hạn khác	13.388	16.572	26.511	16.726	19.145	22.091
Dự phòng phải thu ngắn hạn khó đòi	(9.288)	(14.699)	-	(3.816)	-	(3.816)
Tài sản thiếu chờ xử lý	-	763	-	763	-	763
<b>Các khoản phải thu dài hạn</b>	<b>-</b>	<b>7.516</b>	<b>-</b>	<b>4.878</b>	<b>-</b>	<b>4.878</b>
Phải thu dài hạn khác	-	7.516	-	4.878	-	4.878
<b>NỢ PHẢI TRẢ</b>	<b>60.495</b>	<b>817.951</b>	<b>54.601</b>	<b>786.685</b>	<b>29.925</b>	<b>749.023</b>
<b>Nợ ngắn hạn</b>	<b>23.370</b>	<b>64.567</b>	<b>24.216</b>	<b>61.286</b>	<b>15.372</b>	<b>47.553</b>
Phải trả người bán ngắn hạn	3.585	6.878	337	3.978	1.168	4.205
Người mua trả tiền trước ngắn hạn	3.076	3.180	1.585	1.716	2.316	2.635

Thuế và các khoản phải nộp Nhà nước	8.019	22.662	11.078	25.211	950	13.646
Phải trả người lao động	3.163	12.028	4.320	17.560	11	11
Chi phí phải trả ngắn hạn	114	1.513	938	938	-	2.193
Doanh thu chưa thực hiện ngắn hạn	-	151	-	104	-	-
Phải trả ngắn hạn khác	839	2.097	2.123	3.367	10.927	24.857
Vay và nợ thuê tài chính ngắn hạn	-	785	-	-	-	-
Quỹ khen thưởng phúc lợi	4.574	15.273	3.835	8.412	-	5
<b>Nợ dài hạn</b>	<b>37.125</b>	<b>753.384</b>	<b>30.385</b>	<b>725.399</b>	<b>14.553</b>	<b>701.470</b>
Chi phí phải trả dài hạn	-	5.596	-	-	-	-
Doanh thu chưa thực hiện dài hạn	-	650.855	-	631.004	-	616.233
Phải trả dài hạn khác	35.045	23.339	26.966	27.662	10.245	21.714
Vay và nợ thuê tài chính dài hạn	-	69.700	-	61.500	-	57.400
Quỹ phát triển khoa học và công nghệ	2.080	3.894	3.419	5.233	4.309	6.123

Nguồn: BCTC riêng kiểm toán năm 2015, BCTC riêng kiểm toán giai đoạn từ 01/01/2015 - 15/07/2016; BCTC hợp nhất kiểm toán năm 2015, BCTC hợp nhất kiểm toán giai đoạn từ 01/01/2015 - 15/07/2016 của Công ty TNHH MTV XNK và Đầu tư chợ lớn

### 10.6. Hàng tồn kho

Đơn vị tính: triệu đồng

Chỉ tiêu	31/12/2014		31/12/2015		15/07/2016	
	Công ty mẹ	Hợp nhất	Công ty mẹ	Hợp nhất	Công ty mẹ	Hợp nhất
Hàng đang đi trên đường	-	2.836	-	2.181	-	1.124
Nguyên liệu, vật liệu	-	325	-	266	-	178
Công cụ dụng cụ	-	386	-	420	-	151
Thành phẩm	14	347	-	296	-	228
+ Dự phòng	-	(205)	-	(193)	-	(193)
Hàng hóa	15.070	20.524	5.281	9.538	4.636	7.544
<b>Tổng cộng</b>	<b>15.084</b>	<b>24.213</b>	<b>5.281</b>	<b>12.508</b>	<b>4.636</b>	<b>9.033</b>

Nguồn: BCTC riêng kiểm toán năm 2015, BCTC riêng kiểm toán giai đoạn từ 01/01/2015 - 15/07/2016; BCTC hợp nhất kiểm toán năm 2015, BCTC hợp nhất kiểm toán giai đoạn từ 01/01/2015 - 15/07/2016 của Công ty TNHH MTV XNK và Đầu tư chợ lớn

### 10.7. Đầu tư tài chính

Các khoản đầu tư tài chính của công ty mẹ

Đơn vị tính: triệu đồng



Chỉ tiêu	31/12/2014	31/12/2015	15/07/2016
<b>1. Đầu tư vào công ty con</b>	<b>36.433</b>	<b>325.325</b>	<b>325.325</b>
+ Công ty TNHH MTV Khu công nghiệp Vĩnh Lộc	36.433	325.325	325.325
<b>2. Đầu tư vào công ty liên doanh, liên kết</b>	<b>56.242</b>	<b>304.292</b>	<b>304.292</b>
+ Công ty CP May Cholimex	7.472	7.472	7.472
+ Công ty CP Thực phẩm Cholimex	41.820	296.820	296.820
+ Công ty CP TMDL Mimosza Xanh	4.550	-	-
+ Công ty CP ĐT-PT Thủy sản Chợ Lớn	2.400	-	-
<b>3. Đầu tư dài hạn khác</b>	<b>45.142</b>	<b>122.236</b>	<b>122.236</b>
+ Công ty CP Đầu tư Xây dựng Cholimex	5.502	5.502	5.502
+ Công ty CP Nước giải khát Sài Gòn	1.050	1.050	1.050
+ Công ty CP ĐTTM Việt Số	3.480	-	-
+ Công ty CP Tanimex	23.110	101.684	101.684
+ Công ty CP ĐT&XD KCN Vĩnh Lộc-Bến Lức	12.000	12.000	12.000
+ Công ty CP ĐT-PT Thủy sản Chợ Lớn	-	2.000	2.000
<b>4. Dự phòng giảm giá đầu tư tài chính dài hạn</b>	<b>2.451</b>	<b>-</b>	<b>-</b>
<b>Tổng cộng</b>	<b>135.366</b>	<b>751.853</b>	<b>751.853</b>

Nguồn: BCTC riêng kiểm toán năm 2015, BCTC riêng kiểm toán giai đoạn từ 01/01/2015 - 15/07/2016 của Công ty TNHH MTV XNK và Đầu tư chợ lớn.

#### 10.8. Các chỉ tiêu tài chính chủ yếu

Các chỉ tiêu	ĐVT	Năm 2014	Năm 2015
<b>1. Chỉ tiêu về khả năng thanh toán</b>			
+ Hệ số thanh toán ngắn hạn	Lần	2,99	3,27
+ Hệ số thanh toán nhanh	Lần	2,62	3,07
<b>2. Chỉ tiêu về cơ cấu vốn</b>			
+ Hệ số Nợ/Tổng tài sản	Lần	0,78	0,55
+ Hệ số Nợ/Vốn chủ sở hữu	Lần	3,61	1,24
<b>3. Chỉ tiêu về năng lực hoạt động</b>			
+ Vòng quay hàng tồn kho	Vòng	24,44	35,05
+ Doanh thu thuần/Tổng TSBQ	Lần	0,63	0,60
<b>4. Chỉ tiêu về khả năng sinh lời</b>			
+ Hệ số LNST/Doanh thu thuần	%	6,62%	7,56%
+ Hệ số LNST/VCSH bình quân	%	19,10%	12,83%
+ Hệ số LNST/TTS bình quân	%	4,20%	4,52%
+ Hệ số LN từ HĐKD/DTT	%	6,77%	7,87%

Nguồn: BCTC hợp nhất kiểm toán năm 2015 của Công ty TNHH MTV XNK và Đầu tư chợ lớn

**11. Tài sản***Tình hình tài sản hợp nhất tại ngày 31/12/2015**Đơn vị tính: triệu đồng*

STT	Chỉ tiêu	Nguyên giá	GTCL	%GTCL/NG
<b>I</b>	<b>TSCĐHH</b>	<b>232.524</b>	<b>142.729</b>	<b>61,38%</b>
	Nhà cửa vật kiến trúc	84.925	59.875	70,50%
	Máy móc, thiết bị	27.674	11.034	39,87%
	Phương tiện vận tải, truyền dẫn	7.995	1.894	23,69%
	Thiết bị, dụng cụ quản lý	8.245	3.656	44,34%
	Tài sản cố định khác	103.684	66.270	63,92%
<b>II</b>	<b>TSCĐVH</b>	<b>27.117</b>	<b>26.364</b>	<b>97,22%</b>
	Quyền sử dụng đất	26.707	26.274	98,38%
	Phần mềm	410	90	21,95%
<b>Tổng cộng</b>		<b>259.641</b>	<b>169.093</b>	<b>65,13%</b>

*Nguồn: BCTC hợp nhất kiểm toán năm 2015 của Công ty TNHH MTV XNK và Đầu tư chợ lớn.**Tình hình tài sản hợp nhất tại ngày 15/07/2016**Đơn vị tính: triệu đồng*

STT	Chỉ tiêu	Nguyên giá	GTCL	%GTCL/NG
<b>I</b>	<b>TSCĐHH</b>	<b>181.501</b>	<b>104.347</b>	<b>57,49%</b>
	Nhà cửa vật kiến trúc	80.601	60.101	74,57%
	Máy móc, thiết bị	27.891	8.726	31,29%
	Phương tiện vận tải, truyền dẫn	8.049	1.875	23,29%
	Thiết bị, dụng cụ quản lý	8.103	3.508	43,29%
	Tài sản cố định khác	56.857	30.138	53,01%
<b>II</b>	<b>TSCĐVH</b>	<b>27.117</b>	<b>26.110</b>	<b>96,29%</b>
	Quyền sử dụng đất	26.707	26.040	97,50%
	Phần mềm	410	70	17,07%
<b>Tổng cộng</b>		<b>208.618</b>	<b>130.457</b>	<b>62,53%</b>

*Nguồn: BCTC hợp nhất kiểm toán giai đoạn từ 01/01/2015 - 15/07/2016 của Công ty TNHH MTV XNK và Đầu tư chợ lớn**Tài sản dở dang dài hạn hợp nhất tại ngày 31/12/2015**Đơn vị tính: triệu đồng*

STT	Chỉ tiêu	31/12/2015
<b>I</b>	<b>Xây dựng cơ bản dở dang</b>	<b>154.420</b>



	Khu dân cư, tái định cư Vĩnh Lộc mở rộng 44,63 ha	100.131
	Khu lưu trú công nhân, khu tái định cư 3,8 ha	11.582
	Công trình XD/CB dở dang khác	42.708
	<b>Tổng cộng</b>	<b>154.420</b>

Nguồn: BCTC hợp nhất kiểm toán năm 2015 của Công ty TNHH MTV XNK và Đầu tư chợ lớn.

### Tài sản dở dang dài hạn hợp nhất tại ngày 15/07/2016

Đơn vị tính: triệu đồng

STT	Chỉ tiêu	15/07/2016
<b>I</b>	<b>Xây dựng cơ bản dở dang</b>	<b>125.735</b>
	Khu dân cư, tái định cư Vĩnh Lộc mở rộng 44,63 ha	100.131
	Khu lưu trú công nhân, khu tái định cư 3,8 ha	7.669
	Dự án Cholimex	2.076
	Công trình 150 Trần Văn Kiếu	678
	Công trình XD/CB dở dang khác	15.182
	<b>Tổng cộng</b>	<b>125.735</b>

Nguồn: BCTC hợp nhất kiểm toán năm 2015, BCTC hợp nhất kiểm toán giai đoạn từ 01/01/2015 - 15/07/2016 của Công ty TNHH MTV XNK và Đầu tư chợ lớn.

### 12. Kế hoạch lợi nhuận và cổ tức năm tiếp theo

Đơn vị tính: triệu đồng

Chỉ tiêu	TH năm 2015 (Hợp nhất)	Năm 2016 (Hợp nhất)		Năm 2017 (Hợp nhất)	
		Kế hoạch	% tăng giảm/2015 (*)	Kế hoạch	% tăng giảm/2016 (*)
Vốn điều lệ	865.866	866.000	-	866.000	-
Doanh thu thuần	737.217	618.481	-	660.765	-
Lợi nhuận sau thuế	55.746	36.003	-	40.513	-
Tỷ lệ lợi nhuận sau thuế/Doanh thu thuần	7,56%	5,82%	-	6,13%	-
Tỷ lệ lợi nhuận sau thuế/ Vốn điều lệ	6,44%	4,16%	-	4,68%	-
Cổ tức (%/VĐL)	-	-	-	-	-

Nguồn: CTCP Xuất nhập khẩu và Đầu tư Chợ Lớn

(\*) Không tính % tăng giảm qua các năm do mô hình hoạt động của công ty các năm không thống nhất.

Các giải pháp thực hiện để đạt được kế hoạch đề ra:

- Tận dụng thế mạnh của thương hiệu Cholimex đã có quá trình phát triển hơn 35 năm trên thị trường trong và ngoài nước, được biết đến là một thương hiệu có uy tín trong ngành.
- Phát huy thế mạnh của hệ thống kho chứa trữ hàng đúng quy chuẩn; mạng lưới các điểm bán lẻ, cửa hàng kinh doanh trong hệ thống phân phối và hệ thống các chuỗi siêu thị Vissan, Satra,... rất thuận lợi cho việc nghiên cứu tìm kiếm sản phẩm phù hợp để phát triển kinh doanh thương mại.
- Công ty đang sở hữu và quản lý các mặt bằng có vị trí thuận lợi ở khu vực Quận 5 là điểm mạnh để đầu tư xây dựng hoặc kêu gọi đối tác hợp tác đầu tư xây dựng, khai thác kinh doanh cao ốc văn phòng, siêu thị, cửa hàng bán lẻ...;
- Chăm sóc tốt lượng khách hàng ổn định và gắn bó lâu dài với Công ty, tạo tiền đề mở rộng đối tượng khách hàng cũng như số lượng khách hàng trong tương lai.

Đánh giá khả năng thực hiện kế hoạch năm 2016:

- Doanh thu ước thực hiện năm 2016 khoảng 424,528 tỷ đồng đạt 68% kế hoạch do trong năm Công ty đã ngừng hoạt động phân phối sữa cho Vinamilk và doanh thu từ hoạt động cho thuê đất giảm do thực hiện quyết toán tiền thuê đất giai đoạn nhà nước.
- Lợi nhuận sau thuế ước thực hiện năm 2016 khoảng 45,355 tỷ đồng vượt 25% kế hoạch. Nguyên nhân là do khoản tăng từ doanh thu tài chính mà chủ yếu là khoản cổ tức, lợi nhuận được chia từ công ty con, công ty liên doanh, liên kết và các khoản đầu tư tài chính. Do biên lợi nhuận từ hoạt động tài chính cao hơn rất nhiều so với từ hoạt động phân phối sữa và cho thuê đất, cho nên dù tổng doanh thu năm 2016 thấp hơn kế hoạch nhưng khoản tăng trong doanh thu tài chính đủ lớn để tạo ra lợi nhuận vượt kế hoạch đề ra.

**13. Thông tin về những cam kết nhưng chưa thực hiện của tổ chức đăng ký giao dịch:**  
Không có

**14. Chiến lược, định hướng phát triển sản xuất kinh doanh.**

- Phát triển ngành nghề sản xuất kinh doanh trong lĩnh vực công nghiệp thực phẩm, chế biến tinh lương thực, thực phẩm: đầu tư vào các doanh nghiệp thực phẩm, chế biến tinh lương thực, thực phẩm; nghiên cứu phát triển các sản phẩm tiềm năng; mở rộng thị trường và xây dựng thương hiệu.
- Phát triển Hạ tầng Khu công nghiệp: đầu tư, xây dựng, mở rộng diện tích Khu công nghiệp đáp ứng nhu cầu thuê đất, nhà xưởng và kho bãi.
- Phát triển các dự án Cao ốc văn phòng - Khu dân cư, tái định cư: sử dụng các mặt bằng hiện có đầu tư hiệu quả mang lại lợi nhuận ổn định cho công ty bên cạnh việc tìm kiếm, khai thác và hợp tác phát triển các dự án mới.

**15. Các thông tin, các tranh chấp kiện tụng liên quan tới công ty:** Không có



## II. QUẢN TRỊ CÔNG TY

STT	TÊN	CHỨC VỤ	Ghi chú
<b>HỘI ĐỒNG QUẢN TRỊ</b>			
1	Trần Thị Thanh Nhân	Chủ tịch HĐQT	TV HĐQT không điều hành
2	Bùi Tuấn Ngọc	Phó chủ tịch HĐQT	TV HĐQT không điều hành
3	Huỳnh An Trung	Thành viên HĐQT kiêm TGD	TV HĐQT điều hành
4	Phạm Thị Hồng Hà	Thành viên HĐQT	TV HĐQT không điều hành
5	Lê Duy Hiệp	Thành viên HĐQT	TV HĐQT không điều hành
6	Huỳnh Văn Nẫu	Thành viên HĐQT	TV HĐQT không điều hành
7	Bùi Minh Tuấn	Thành viên HĐQT	TV HĐQT không điều hành
<b>BAN KIỂM SOÁT</b>			
1	Lê Thị Nguyệt Hằng	Trưởng Ban kiểm soát	
2	Lê Văn Hùng	Thành viên Ban kiểm soát	
3	Phan Quỳnh Anh	Thành viên Ban kiểm soát	
<b>BAN ĐIỀU HÀNH</b>			
1	Huỳnh An Trung	Thành viên HĐQT kiêm TGD	
2	Lưu Thanh Danh	Phó Tổng Giám đốc	
3	Võ Văn Đây	Kế toán trưởng	

**1. Hội đồng quản trị:****1.1. Bà Trần Thị Thanh Nhân – Chủ tịch Hội đồng quản trị**

- Ngày sinh: 26/8/1974
- CMND: 025626853
- Ngày cấp: 28/6/2012
- Nơi cấp: CA. TP.HCM
- Địa chỉ: 220/76/6 Âu Cơ, Phường 9, Quận Tân Bình, Tp.Hồ Chí Minh
- Trình độ văn hóa: 12/12
- Trình độ chuyên môn: Cử nhân Anh văn; Cử nhân Kinh tế Luật
- Quá trình công tác:

Thời gian	Đơn vị công tác	Chức vụ
Từ T8/1998 – T4/2000:	Công ty Dịch vụ Công Ích TNXP - Lực lượng TNXP Tp. HCM	Nhân Viên
Từ T4/2000 – T11/2001:		Phó trưởng phòng TCHC
Từ T11/2001 – T6/2002		Quyền Trưởng phòng TCHC, kiêm Phó Chủ tịch Công đoàn
Từ T6/2002 – T7/2006		Phó Bí thư Đảng ủy (từ 2003 đến 11/2007), Trưởng phòng TCHC, kiêm Chủ tịch CĐCS
Từ T7/2006 – T7/2010		Phó Giám đốc, Bí thư Đảng ủy
Từ T7/2010 – T9/2012		Bí thư Đảng ủy, Chủ tịch HĐQT
Từ T9/2012 – T7/2016	Công ty TNHH MTV Xuất nhập khẩu và Đầu tư Chợ Lớn	Bí thư Đảng ủy, Chủ tịch HĐQT
Từ T7/2016 – nay	Công ty CP Xuất nhập khẩu và Đầu tư Chợ Lớn	Chủ tịch HĐQT

- Chức vụ đang nắm giữ tại CHOLIMEX: Chủ tịch Hội đồng quản trị
- Chức vụ đang nắm giữ tại tổ chức khác: Không có
- Số lượng cổ phần sở hữu (20/09/2016): 11.264.700 cổ phần chiếm 13,008% Vốn điều lệ
  - Cá nhân: 6.700 cổ phần, chiếm 0,008% Vốn điều lệ.
  - Đại diện vốn: 11.258.000 cổ phần chiếm 13% Vốn điều lệ (Đại diện cho Công ty Đầu tư Tài chính Nhà nước Tp.Hồ Chí Minh)
  - Người có liên quan: 0 cổ phần, chiếm 0% Vốn điều lệ
- Các khoản nợ với công ty: Không có

**1.2. Ông Bùi Tuấn Ngọc – Phó chủ tịch Hội đồng quản trị**

- Ngày sinh: 21/02/1965
- CMND: 022762898



- Ngày cấp: 12/7/2004
- Nơi cấp: CA. TP.HCM
- Địa chỉ: Số 6, Đặng Tất, phường Tân Định, Quận 1, Tp.Hồ Chí Minh
- Trình độ văn hóa: 12/12
- Trình độ chuyên môn: Kỹ sư xây dựng, Cử nhân Kinh tế ngoại thương
- Quá trình công tác:

Thời gian	Đơn vị công tác	Chức vụ
Từ 1988 – 1992	Xí nghiệp XDCB SEAPRODEX – Bộ Thủy sản	Cán bộ
Từ 1992 – 1993	Liên hiệp DVSXTM TP.Hồ Chí Minh	Cán bộ
Từ 1993 – 1994	TT TM LD Việt – Sô TP.Hồ Chí Minh (ROSVIETIMPEX)	Cán bộ
Từ 1994 – 1996	Công ty TNHH TM – XD – SX Thiên Hải (Tp.HCM)	Giám đốc
Từ 1996 – T1/2008	Công ty TNHH TM – XD – SX Thiên Hải	Chủ tịch HĐQT kiêm Giám đốc
Từ 02/2008 – nay	Công ty TNHH TM – XD – SX Thiên Hải	Giám đốc
Từ 2006 – 3/2008	Công ty Cổ phần Transimex	Thành viên HĐQT
Từ 4/2008 – nay	Công ty Cổ phần Transimex	Chủ tịch HĐQT
Từ 2009 – nay	Công ty CP Đầu tư Toàn Việt	Chủ tịch HĐQT
Từ 2012 – nay	Công ty CP Vinafreight	P.Chủ tịch HĐQT
Từ T4/2014 – nay	Công ty CP Đầu tư và Dịch vụ Khánh Hội (KHA)	Thành viên HĐQT
Từ 2013 – nay	Công ty CP Vận tải và xếp dỡ Hải An (HAH)	P.Chủ tịch HĐQT
Từ T7/2016 – nay	Công ty CP Xuất nhập khẩu và Đầu tư Chợ Lớn	P.Chủ tịch HĐQT

- Chức vụ đang nắm giữ tại CHOLIMEX: Phó chủ tịch Hội đồng quản trị
- Chức vụ đang nắm giữ tại tổ chức khác: Chủ tịch HĐQT Công ty Cổ phần Transimex, Chủ tịch HĐQT CTCP Đầu tư Toàn Việt, TV HĐQT CTCP Đầu tư và Dịch vụ Khánh Hội, Phó Chủ tịch HĐQT CTCP Vận tải và xếp dỡ Hải An; Giám đốc Công ty TNHH TM – XD – SX Thiên Hải; P.Chủ tịch HĐQT Công ty CP Vinafreight
- Số lượng cổ phần sở hữu (20/09/2016): 30.328.000 cổ phần chiếm 35,02% Vốn điều lệ
  - Cá nhân: 0 cổ phần, chiếm 0% Vốn điều lệ.
  - Đại diện vốn: 30.328.000 cổ phần chiếm 35,02% Vốn điều lệ (Đại diện cho Công ty Cổ phần Transimex)
  - Người có liên quan: 0 cổ phần, chiếm 0% Vốn điều lệ.
- Các khoản nợ với công ty: không có

**1.3. Ông Huỳnh An Trung – Thành viên Hội đồng quản trị kiêm Tổng Giám đốc**

- Ngày sinh: 24/10/1967
- CMND: 022320425
- Ngày cấp: 21/07/2006
- Nơi cấp: CA. TP. HCM
- Địa chỉ: 212/1/35 Thoại Ngọc Hầu, P Phú Thạnh, Q Tân Phú, TP. HCM
- Trình độ văn hóa: 12/12
- Trình độ chuyên môn: Kỹ sư Kinh tế Thủy sản
- Quá trình công tác:

Thời gian	Đơn vị công tác	Chức vụ
Từ T8/1993 – T6/1997:	Công ty Khai thác chế biến Lâm nông sản cung ứng xuất khẩu (Vyfaco)	Nhân viên kinh doanh XNK
Từ T6/1997 – T6/1999:	Lực lượng TNXP Tp. HCM	Chuyên viên tổ chức cán bộ Phòng Tổ chức cán bộ
Từ T6/1999 – T5/2004		Phó Bí thư, Bí thư đoàn Thanh niên Lực lượng TNXP Tp.HCM
Từ T7/2001 – T12/2001		Kiểm nhiệm Phó trưởng Phòng Kế hoạch Lực lượng TNXP
Từ T1/2002 – T5/2004		Kiểm nhiệm Trưởng phòng Quản lý Giáo dục Dạy nghề Lực lượng TNXP
Từ T6/2004 – T7/2007	Trưởng GDĐT và GQVL số 5 (Đăcnông) thuộc Lực lượng TNXP Tp. HCM	Giám đốc
Từ T8/2007 – T3/2008	Công ty CP Cao su Tp. HCM	Chủ tịch Hội đồng Quản trị kiêm Tổng Giám đốc
Từ T10/2007 – T5/2010	Lực lượng TNXP Tp. HCM	Phó Chỉ huy trưởng Lực lượng TNXP Tp.HCM
Từ T6/2010 - nay	CTCP Sản xuất kinh doanh xuất nhập khẩu dịch vụ và đầu tư Tân Bình (TIX)	Thành viên Hội đồng quản trị
Từ T4/2011 – T6/2016	CTCP Thực phẩm Cholimex	P.Chủ tịch HĐQT
Từ T6/2010 – T7/2016	Công ty TNHH MTV Xuất nhập khẩu và Đầu tư Chợ Lớn	Ủy viên Ban Thường vụ Đảng ủy; Phó Tổng Giám đốc
Từ T7/2016 – nay	Công ty CP Xuất nhập khẩu và Đầu tư Chợ Lớn	Thành viên HĐQT kiêm Tổng Giám đốc

- Chức vụ đang nắm giữ tại CHOLIMEX: Thành viên HĐQT kiêm Tổng Giám đốc
- Chức vụ đang nắm giữ tại tổ chức khác: Thành viên Hội đồng quản trị Công ty cổ phần



- sản xuất kinh doanh xuất nhập khẩu dịch vụ và đầu tư Tân Bình (TIX)
- Số lượng cổ phần sở hữu (20/09/2016): 11.328.013 cổ phần, chiếm 13,08% Vốn điều lệ.
  - Cá nhân: 70.013 cổ phần, chiếm 0,08% Vốn điều lệ.
  - Đại diện vốn: 11.258.000 cổ phần chiếm 13% Vốn điều lệ (*Công ty Đầu tư Tài chính Nhà nước Tp.Hồ Chí Minh*)
  - Người có liên quan: 0 cổ phần, chiếm 0% Vốn điều lệ.
- Các khoản nợ với công ty: không có

#### 1.4. Bà Phạm Thị Hồng Hà – Thành viên Hội đồng quản trị

- Ngày sinh: 19/01/1970
- CMND: 023450201
- Ngày cấp: 10/10/2010
- Nơi cấp: CA. Tp.HCM
- Địa chỉ: 178/11/15 Phan Đăng Lưu, Phường 3, Quận Phú Nhuận, Tp.HCM
- Trình độ văn hóa: 12/12
- Trình độ chuyên môn: Ths. Ngữ văn Tiếng Anh, tiếng Nga; Ths.Kinh tế Tài chính Ngân hàng
- Quá trình công tác:

Thời gian	Đơn vị công tác	Chức vụ
Từ 1994 – 2006	Ngân hàng Ngoại thương Việt Nam – chi nhánh Tp.HCM	Trưởng phòng Quan hệ Quốc tế
Từ 2006 – 2008	Công ty cổ phần Bảo hiểm Bưu điện – chi nhánh Sài Gòn	Giám đốc
Từ 2008 – 2009	Công ty cổ phần Bảo hiểm Hùng Vương	Phó Tổng Giám đốc
Từ 2009 – 2013	Công ty cổ phần Bảo hiểm Hùng Vương	Tổng Giám đốc
Từ 2013 – nay	Công ty Đầu tư Tài chính Nhà nước Tp.HCM (HFIC)	Phó Tổng Giám đốc
	Quỹ Phát triển đất Tp.HCM (LAFU)	Phó Chủ tịch Hội đồng quản lý kiêm Giám đốc
Từ T7/2016 – nay	Công ty CP Xuất nhập khẩu và Đầu tư Chợ Lớn	Thành viên HĐQT

- Chức vụ đang nắm giữ tại CHOLIMEX: Thành viên Hội đồng quản trị
- Chức vụ đang nắm giữ tại tổ chức khác: Phó Tổng Giám đốc Công ty Đầu tư Tài chính Nhà nước Thành phố, Phó Chủ tịch Hội đồng quản lý kiêm Giám đốc Quỹ Phát triển đất Tp.HCM
- Số lượng cổ phần sở hữu (20/09/2016): 11.258.000 cổ phần chiếm 13% Vốn điều lệ
  - Cá nhân: 0 cổ phần, chiếm 0% Vốn điều lệ

- Đại diện vốn: 11.258.000 cổ phần chiếm 13% Vốn điều lệ (*Đại diện Công ty Đầu tư Tài chính Nhà nước Tp.Hồ Chí Minh*)
- Người có liên quan: 0 cổ phần, chiếm 0% Vốn điều lệ
- Các khoản nợ với công ty: không có

#### 1.5. Ông Lê Duy Hiệp – Thành viên Hội đồng quản trị

- Ngày sinh: 05/12/1963
- CMND: 020521552
- Ngày cấp: 24/12/2004
- Nơi cấp: CA.Tp.HCM
- Địa chỉ: 40/6 Huỳnh Đình Hai, Phường 14, Quận Bình Thạnh, Tp.HCM
- Trình độ văn hóa: 12/12
- Trình độ chuyên môn: Cử nhân Kinh tế
- Quá trình công tác:

Thời gian	Đơn vị công tác	Chức vụ
Từ 1990 – 1998	Công ty Cung ứng Tàu biển TP.HCM	Trưởng phòng Đại lý Tàu biển
Từ 1998 – 2004	Công ty cổ phần hàng hải MACS	Phó Giám đốc
Từ 2004 – T4/2009	Công ty cổ phần hàng hải MACS	Giám đốc điều hành – Chủ tịch HĐQT
Từ 2004 – nay	Công ty Liên doanh Vận tải Công nghệ Cao (Transvina)	Thành viên HĐQT
Từ T3/2009 – T8/2011	Công ty CP Transimex	Thành viên HĐQT
Từ T5/2009 – nay	Công ty cổ phần hàng hải MACS	Chủ tịch HĐQT
Từ T5/2009 – nay	Công ty CP Transimex	Tổng Giám đốc
Từ T9/2011 – nay	Công ty CP Transimex	Phó Chủ tịch HĐQT
Từ T5/2012 – nay	Công ty CP Vinafreight	Thành viên HĐQT
Từ 2013 – nay	Công ty CP Vận tải và Xếp dỡ Hải An (HAH)	Thành viên HĐQT
Từ T7/2016 – nay	Công ty CP Xuất nhập khẩu và Đầu tư Chợ Lớn	Thành viên HĐQT

- Chức vụ đang nắm giữ tại CHOLIMEX: Thành viên Hội đồng quản trị
- Chức vụ đang nắm giữ tại tổ chức khác: Tổng Giám đốc kiêm Phó Chủ tịch HĐQT Công ty Cổ phần Transimex, Chủ tịch HĐQT Công ty CP Hàng hải MACS, Thành viên HĐQT Công ty CP Vinafreight, Thành viên HĐQT Công ty CP Vận tải và Xếp dỡ Hải An (HAH)
- Số lượng cổ phần sở hữu (20/09/2016): 1.058.013 cổ phần chiếm 1,22% Vốn điều lệ



- Cá nhân: 0 cổ phần, chiếm 0% Vốn điều lệ
- Đại diện vốn: 1.058.013 cổ phần chiếm 1,22% Vốn điều lệ  
(Công ty Cổ phần Hàng hải MACS)
- Người có liên quan: 0 cổ phần, chiếm 0% Vốn điều lệ.
- Các khoản nợ với công ty: không có

**1.6. Ông Huỳnh Văn Nẫu – Thành viên Hội đồng quản trị**

- Ngày sinh: 06/10/1957
- CMND: 020288918
- Ngày cấp: 24/10/2000
- Nơi cấp: CA. TP. HCM
- Địa chỉ: 338/6 Âu Cơ, P10, Q. Tân Bình, TP. HCM
- Trình độ văn hóa: 12/12
- Trình độ chuyên môn: Cử nhân Luật
- Quá trình công tác:

Thời gian	Đơn vị công tác	Chức vụ
Từ 04/2002 - 04/2003	Ủy ban nhân dân Quận Tân Bình	QUV, Trưởng phòng Tổ chức chính quyền
Từ 05/2003 - 11/2003	Ủy ban nhân dân Quận Tân Bình	QUV, Chánh thanh tra
Từ 12/2003 - 12/2014	Quận ủy Tân Phú	Phó Bí thư Thường trực
Từ 12/2014 - T7/2016	Công ty TNHH MTV Xuất nhập khẩu và Đầu tư Chợ Lớn	Thành viên chuyên trách, HĐQT
Từ T7/2016 – nay	Công ty CP Xuất nhập khẩu và Đầu tư Chợ Lớn	Thành viên HĐQT

- Chức vụ đang nắm giữ tại CHOLIMEX: Thành viên Hội đồng quản trị
- Chức vụ đang nắm giữ tại tổ chức khác: Không có
- Số lượng cổ phần sở hữu (20/09/2016): 8.663.600 cổ phần, chiếm 10,004% Vốn điều lệ.
  - Cá nhân: 3.600 cổ phần, chiếm 0,004% Vốn điều lệ.
  - Đại diện vốn: 8.660.000 cổ phần chiếm 10% Vốn điều lệ (Đại diện Công ty Đầu tư Tài chính Nhà nước Tp.Hồ Chí Minh)
  - Người có liên quan: 0 cổ phần, chiếm 0% Vốn điều lệ.
- Các khoản nợ với công ty: không có

**1.7. Ông Bùi Minh Tuấn – Thành viên Hội đồng quản trị**

- Ngày sinh: 28/02/1971
- CMND: E4101434
- Ngày cấp: 21/03/2013
- Nơi cấp: Úc
- Địa chỉ: 38 Warleigh – Footscray West Vie 3012 - Australia
- Trình độ văn hóa: Đại học
- Trình độ chuyên môn: Cử nhân Tài chính Ngân hàng
- Quá trình công tác:

Thời gian	Đơn vị công tác	Chức vụ
Từ 2002 – 2013	Công ty TNHH Đầu tư Đất Mới	Giám đốc Tài chính
Từ 2007 – nay	Công ty CP Đầu tư Vina	Giám đốc
Từ 2013 – nay	Công ty CP Transimex	Thành viên HĐQT
Từ 2015 – nay	Công ty CP Dịch vụ Du lịch Bến Thành.	Thành viên HĐQT
Từ T7/ 2016 - nay	Công ty CP Xuất nhập khẩu và Đầu tư Chợ Lớn	Thành viên HĐQT

- Chức vụ đang nắm giữ tại CHOLIMEX: Thành viên HĐQT
- Chức vụ đang nắm giữ tại tổ chức khác: Thành viên HĐQT Công ty Cổ phần Transimex, Giám đốc Công ty CP Đầu tư Vina, Thành viên HĐQT Công ty CP Dịch vụ Du lịch Bến Thành.
- Số lượng cổ phần sở hữu (20/09/2016): 0 cổ phần, chiếm 0% Vốn điều lệ.
  - Cá nhân: 0 cổ phần, chiếm 0% Vốn điều lệ.
  - Đại diện vốn: 0 cổ phần, chiếm 0% Vốn điều lệ.
  - Người có liên quan: 0 cổ phần, chiếm 0% Vốn điều lệ.
- Các khoản nợ với công ty: không có



**2. Ban kiểm soát:****2.1. Bà Lê Thị Nguyệt Hằng – Trưởng Ban kiểm soát:**

- Ngày sinh: 15/7/1969
- CMND: 079169001735
- Ngày cấp: 15/06/2016
- Nơi cấp: CCS ĐKQL CT VÀ DLQG VDC
- Địa chỉ: 7.13 Chung Cư 62 Bà Hom, Phường 13, Quận 6, Tp.HCM
- Trình độ văn hóa: 12/12
- Trình độ chuyên môn: Ths. Tài chính Doanh nghiệp
- Quá trình công tác:

Thời gian	Đơn vị công tác	Chức vụ
Từ 04/1993-7/1995	XN công nghệ phẩm XK	Kế toán thanh toán
Từ 7/1995-4/1996	TT GD TM QT Chợ Lớn	Kế toán
Từ 4/1996-4/2012	Trung Tâm GD TM QT Chợ Lớn	Kế toán trưởng
Từ 5/2012- 4/2013	Công ty TNHH MTV Xuất nhập khẩu và Đầu tư Chợ Lớn	Kế toán tổng hợp, thuế
Từ 5/2013-4/2014		Phó Giám đốc TCKT
Từ 5/2014 – T7/2016		Kiểm soát viên chuyên trách
Từ T7/2016 – nay	Công ty CP Xuất nhập khẩu và Đầu tư Chợ Lớn	Trưởng Ban Kiểm soát

- Chức vụ đang nắm giữ tại CHOLIMEX: Trưởng Ban kiểm soát
- Chức vụ đang nắm giữ tại tổ chức khác: Không có
- Số lượng cổ phần sở hữu (20/09/2016): 5.300 cổ phần, chiếm 0,006% Vốn điều lệ.
  - Cá nhân: 5.300 cổ phần, chiếm 0,006% Vốn điều lệ.
  - Đại diện vốn: 0 cổ phần chiếm 0% Vốn điều lệ
  - Người có liên quan: 0 cổ phần, chiếm 0% Vốn điều lệ.
- Các khoản nợ với công ty: không có

## 2.2. Ông Lê Văn Hùng – Thành viên Ban kiểm soát:

- Ngày sinh: 02/06/1975
- CMND: 024788459
- Ngày cấp: 07/5/2008
- Nơi cấp: CA.Tp.HCM
- Địa chỉ: 192 Bình Lợi, Phường 13, Quận Bình Thạnh, Tp.HCM
- Trình độ văn hóa: Đại học
- Trình độ chuyên môn: Cử nhân Kế toán
- Quá trình công tác:

Thời gian	Đơn vị công tác	Chức vụ
Từ 2000 – 2009	Công ty TNHH Thái Hưng Thịnh	Kế toán trưởng
Từ 2009 – 2010	Công ty Cổ phần Transimex	Phụ trách kế toán ICD Transimex
Từ 2010 – nay	Công ty Cổ phần Transimex	Kế toán trưởng
Từ T7/2016 – nay	Công ty CP Xuất nhập khẩu và Đầu tư Chợ Lớn	Thành viên Ban kiểm soát

- Chức vụ đang nắm giữ tại CHOLIMEX: Thành viên Ban kiểm soát
- Chức vụ đang nắm giữ tại tổ chức khác: Kế toán trưởng Công ty Cổ phần Transimex
- Số lượng cổ phần sở hữu (20/09/2016): 0 cổ phần, chiếm 0% Vốn điều lệ.
  - Cá nhân: 0 cổ phần, chiếm 0% Vốn điều lệ.
  - Đại diện vốn: 0 cổ phần, chiếm 0% Vốn điều lệ.
  - Người có liên quan: 0 cổ phần, chiếm 0% Vốn điều lệ.
- Các khoản nợ với công ty: Không có



**2.3. Bà Phan Quỳnh Anh – Thành viên Ban kiểm soát:**

- Ngày sinh: 16/11/1979
- CMND: 023380662
- Ngày cấp: 13/5/2015
- Nơi cấp: CA.Tp.HCM
- Địa chỉ: 22/61 Cur Xá Lữ Gia, Phường 15, Quận 11, Tp.HCM
- Trình độ văn hóa: 12/12
- Trình độ chuyên môn: Cử nhân Kinh tế ngành Kế toán Kiểm soát; Ths.Quản trị Kinh doanh
- Quá trình công tác:

Thời gian	Đơn vị công tác	Chức vụ
Từ 2004 – 2006	Khách sạn Sheraton Sài Gòn	Kiểm toán Doanh thu
Từ 2006 – 2007	Công ty Đầu tư tài chính Nhà nước Tp.HCM (HFIC)	Chuyên viên Phòng Đầu tư
Từ 2007 – 2011		Chuyên viên Phòng Tài chính Kế toán
Từ 2011 – nay		Phó phòng Tài chính Kế toán
Từ T7/2016 – nay	Công ty CP Xuất nhập khẩu và Đầu tư Chợ Lớn	Thành viên Ban kiểm soát

- Chức vụ đang nắm giữ tại CHOLIMEX: Thành viên Ban kiểm soát
- Chức vụ đang nắm giữ tại tổ chức khác: Phó Trưởng Phòng Kế toán Công ty Đầu tư Tài chính Nhà nước Thành phố
- Số lượng cổ phần sở hữu (20/09/2016): 0 cổ phần, chiếm 0% Vốn điều lệ.
  - Cá nhân: 0 cổ phần, chiếm 0% Vốn điều lệ.
  - Đại diện vốn: 0 cổ phần chiếm 0% vốn điều lệ
  - Người có liên quan: 0 cổ phần, chiếm 0% Vốn điều lệ.
- Các khoản nợ với công ty: không có

**3. Ban Điều hành:****3.1. Ông Huỳnh An Trung – Thành viên HĐQT kiêm Tổng Giám đốc:**

Xem SYLL Thành viên HĐQT

**3.2. Ông Lưu Thanh Danh – Phó Tổng Giám đốc:**

- Ngày sinh: 04/5/1974
- CMND: 025798620
- Ngày cấp: 22/10/2013
- Nơi cấp: CA.Tp.HCM
- Địa chỉ: 9.2 Chung cư Sao Mai, 153 – 161 Lương Nhữ Học, Phường 11, Quận 5, Tp.HCM
- Trình độ văn hóa: 12/12
- Trình độ chuyên môn: Kỹ sư xây dựng
- Quá trình công tác:

Thời gian	Đơn vị công tác	Chức vụ
Từ 1997 – 1998	Công ty Sài Gòn Xây dựng (COSACO) – Tp.HCM	Nhân viên kỹ thuật
Từ 1998 – 1999	Ủy ban nhân dân huyện Long Đất (nay là huyện Long Điền) – Tỉnh Bà Rịa Vũng Tàu	Nhân viên văn phòng
Từ 1999 – 2000	Ban Quản lý dự án huyện Long Đất (nay là huyện Long Điền) – Tỉnh Bà Rịa Vũng Tàu	Phó Trưởng ban
Từ 2001 – 2002	Xí nghiệp xây dựng số 2 – CTCP Đầu tư và Xây dựng huyện Bình Chánh, Tp.HCM	Chỉ huy trưởng
Từ 2002 – 2003	Công ty Sài Gòn Trang trí và Xây dựng Tp.HCM	Chỉ huy trưởng
Từ 2003 – 11/2016	Xí nghiệp Xây dựng Cholimex thuộc Công ty Xuất nhập khẩu và Đầu tư Chợ Lớn – nay là Công ty Cổ phần xây dựng Cholimex	Tổng Giám đốc
Từ 7/2016 – nay	Công ty Cổ phần Thực phẩm Cholimex	Thành viên Hội đồng quản trị
Từ 12/2016 – nay	Công ty CP Xuất nhập khẩu và Đầu tư Chợ Lớn	Phó Tổng Giám đốc

- Chức vụ đang nắm giữ tại CHOLIMEX: Phó Tổng Giám đốc
- Chức vụ đang nắm giữ tại tổ chức khác: Thành viên Hội đồng quản trị Công ty cổ phần Thực phẩm Cholimex
- Số lượng cổ phần sở hữu (20/09/2016): 15.000 cổ phần, chiếm 0,02% Vốn điều lệ.
  - Cá nhân: 15.000 cổ phần, chiếm 0,02% Vốn điều lệ.
  - Đại diện vốn: 0 cổ phần chiếm 0% vốn điều lệ
  - Người có liên quan: 0 cổ phần, chiếm 0% Vốn điều lệ.



- Các khoản nợ với công ty: không có

### 3.3. Ông Võ Văn Đầy – Kế toán trưởng:

- Ngày sinh: 30/5/1974
- CMND: 079074001894
- Ngày cấp: 17/06/2016
- Nơi cấp: CCS ĐKQL CT VÀ DLQG VDC
- Địa chỉ: 1206/30 Huỳnh Tấn Phát, Phường Tân Phú, Quận 7, Tp.HCM
- Trình độ văn hóa: 12/12
- Trình độ chuyên môn: Cử nhân Kinh tế
- Quá trình công tác:

Thời gian	Đơn vị công tác	Chức vụ
Từ 9/2009 – 11/2000	Nông trường Cholimex trực thuộc Công ty XNK & ĐT Chợ Lớn	Nhân viên tổ Kế toán - Tài vụ
Từ 12/2000 – 9/2005	Nông trường Cholimex trực thuộc Công ty XNK & ĐT Chợ Lớn	Tổ trưởng tổ Kế toán – Tài vụ
Từ 10/2005 – 02/2006	XN. DV - KD - NT Thủy hải sản Cholimex trực thuộc Công ty XNK & ĐT Chợ Lớn	Cán bộ quản lý nuôi tôm
Từ 03/2006 – 11/2007	XN. DV - KD - NT Thủy hải sản Cholimex.	Trại phó Trại nuôi tôm Tiền Giang
Từ 12/2007 – 07/2010	Công ty XNK & ĐT Chợ Lớn	Cán bộ phòng Kế toán - Tài chính
Từ 08/2010 – 14/11/2012	Công ty TNHH MTV XNK & ĐT Chợ Lớn	Phó phòng Kế toán
Từ 15/11/2012 – 06/2013	Công ty TNHH MTV XNK & ĐT Chợ Lớn;	Kế toán trưởng kiêm trưởng phòng Kế toán
Từ 07/2013 – T7/2016	Công ty TNHH MTV XNK & ĐT Chợ Lớn;	Kế toán trưởng
Từ T7/2016 – nay	Công ty CP Xuất nhập khẩu và Đầu tư Chợ Lớn	Kế toán trưởng kiêm Giám đốc Tài chính Kế toán

- Chức vụ đang nắm giữ tại CHOLIMEX: Kế toán trưởng kiêm Giám đốc Tài chính Kế toán.
- Chức vụ đang nắm giữ tại tổ chức khác: Không
- Số lượng cổ phần sở hữu (20/09/2016): 13.200 cổ phần, chiếm 0,02% Vốn điều lệ.
  - Cá nhân: 13.200 cổ phần, chiếm 0,02% Vốn điều lệ.
  - Đại diện vốn: 0 cổ phần chiếm 0% vốn điều lệ
  - Người có liên quan: 0 cổ phần, chiếm 0% Vốn điều lệ.
- Các khoản nợ với công ty: không có

#### 4. Kế hoạch tăng cường quản trị công ty

Nhằm ngày càng nâng cao năng lực quản trị công ty, hướng đến mục tiêu hoạt động sản xuất kinh doanh hiệu quả, mang lại lợi ích thiết thực cho cổ đông, cán bộ công nhân viên công ty, đồng thời đóng góp tích cực cho nền kinh tế đất nước, Ban lãnh đạo sẽ thực hiện kế hoạch tăng cường quản trị công ty theo những nguyên tắc sau:








- Quản trị công ty tuân thủ đúng quy định của luật pháp Việt Nam. Đồng thời, tách bạch rõ chức năng, nhiệm vụ, cũng như quyền và lợi ích của các bộ phận quản trị, giám sát, điều hành.
- Điều lệ hoạt động trên cơ sở Điều lệ mẫu áp dụng cho các công ty đại chúng theo Thông tư số 121/2012/TT-BTC ngày 26/07/2012 và Luật Doanh nghiệp số 68/2014/QH13
- Quyền lợi cổ đông của công ty được lãnh đạo công ty đặt lên hàng đầu, đảm bảo sự bình đẳng giữa các cổ đông lớn, cổ đông nhỏ. Toàn thể cổ đông của công ty được thừa hưởng và thực hiện đầy đủ quyền lợi của mình theo đúng quy định pháp luật và Điều lệ công ty.
- Sau khi hoàn tất đăng ký tổ chức đăng ký giao dịch, công ty sẽ nghiêm chỉnh thực hiện các quy định về công bố thông tin. Đảm bảo nghĩa vụ công bố thông tin minh bạch theo đúng quy định về công bố thông tin của tổ chức đăng ký giao dịch.



### III. PHỤ LỤC

1. Giấy chứng nhận đăng ký doanh nghiệp lần đầu công ty cổ phần;
2. BCTC kiểm toán năm 2015 (Riêng và Hợp nhất) và BCTC kiểm toán giai đoạn 01/01/2015 đến 15/07/2016 (Riêng và Hợp nhất).

TP. Hồ Chí Minh, ngày 20 tháng 02 năm 2017

TỔ CHỨC ĐĂNG KÝ	
CÔNG TY CỔ PHẦN XUẤT NHẬP KHẨU VÀ ĐẦU TƯ CHỢ LỚN	
<p><b>CHỦ TỊCH HĐQT</b></p>   <p><b>TRẦN THỊ THANH NHÂN</b></p>	<p><b>TỔNG GIÁM ĐỐC</b></p>  <p><b>HUỲNH AN TRUNG</b></p>
<p><b>TRƯỞNG BAN KIỂM SOÁT</b></p>  <p><b>LÊ THỊ NGUYỆT HẰNG</b></p>	<p><b>KẾ TOÁN TRƯỞNG</b></p>  <p><b>VÕ VĂN ĐÀ</b></p>
TỔ CHỨC TƯ VẤN	
CÔNG TY CỔ PHẦN CHỨNG KHOÁN FPT – CHI NHÁNH TP. HCM	
<p><b>GIÁM ĐỐC TƯ VẤN TCDN</b></p>   <p><b>LÊ QUANG NGỌC THANH</b></p>	