

Phụ lục số II
BÁO CÁO THƯỜNG NIÊN

(Ban hành kèm theo thông tư số 52/2012/TT-BTC ngày 05 tháng 4 năm 2012 của Bộ trưởng bộ tài chính hướng dẫn về việc công bố thông tin trên thị trường chứng khoán)

CÔNG TY CỔ PHẦN CMC

CỘNG HOÀ XÃ HỘI CHỦ NGHĨA VIỆT NAM

Độc lập - Tự do – Hạnh phúc

Số 95 / BC-CMC

Việt Trì, ngày 18 tháng 3 .năm 2016

BÁO CÁO THƯỜNG NIÊN NĂM 2015

Tên Công ty phát hành: **CÔNG TY CỔ PHẦN CMC**

Tên giao dịch: **Công ty cổ phần CMC**

Trụ sở chính: Phường Tiên Cát, Thành phố Việt Trì, tỉnh Phú Thọ

Điện thoại: 02106 258 236

- Fax: 0210.3847 729

Sàn giao dịch: **HNX**

Tên chứng khoán: Công ty Cổ phần CMC

Mã chứng khoán: **CVT**

Loại chứng khoán: (1) Chứng khoán chuyển nhượng tự do

I/ LỊCH SỬ HOẠT ĐỘNG CỦA CÔNG TY

Công ty Cổ phần CMC là một doanh nghiệp hoạt động theo mô hình công ty cổ phần, hạch toán độc lập,

Trụ sở chính của Công ty đóng tại Phố Anh dũng Phường Tiên Cát - Thành phố Việt Trì - Tỉnh Phú Thọ.

Tên giao dịch Quốc tế: **CMC joint stock company**

Tổng Giám đốc công ty: **Ông Nguyễn Quang Huy**

Kế toán trưởng công ty: **Ông Dương Quốc Chính**

Mã số thuế: 26 00 106523

Tài khoản: 42 11 000 000 00 71 Ngân hàng Đầu tư và Phát triển Phú Thọ.

Cổ phiếu của Công ty được niêm yết trên sàn giao dịch chứng khoán Hà nội với mã cổ phiếu là CVT.Số lượng giao dịch 19.199.968 CP Giao dịch ngày đầu 5/11/2009 và đăng ký niêm yết bổ xung lên 19.199.968 CP ngày 02 /7/2015.

1/ Quá trình hình thành và phát triển.

Tiền thân của Công ty là nhà máy bê tông Việt Trì, được thành lập năm 1958 theo quyết định của Hội đồng Bộ trưởng. Nhà máy được nước Cộng hoà Bungary tài trợ và sản phẩm chính của nhà máy trong thời gian này là các cấu kiện bê tông tấm lớp phục vụ cho thi công các loại nhà lắp ghép dân dụng và công nghiệp ở miền Bắc Việt Nam. Ban đầu trong quá trình thi công xây dựng, nhà máy trực thuộc sự quản lý, chỉ đạo của Bộ Giao thông vận tải, song chỉ sau

một thời gian xây dựng cơ sở hạ tầng và tiếp nhận một số máy móc từ Bungary, quá trình thực hiện dự án nhà máy bê tông Việt Trì bị gián đoạn bởi chiến tranh.

Năm 1965, Chủ tịch Hội đồng Bộ trưởng quyết định chuyển nhà máy trực thuộc Công ty kiến trúc Việt Trì (thuộc Bộ Xây dựng) và mang tên Xí nghiệp Bê tông Việt Trì với số vốn đầu tư ban đầu là 3.160.285 VNĐ trong đó vốn cố định là 1.120.082 VNĐ. Xí nghiệp chuyên về sản xuất cấu kiện bê tông đúc sẵn loại nhỏ như cột điện bê tông ly tâm.

Năm 1983, Chủ tịch Hội đồng Bộ trưởng phê duyệt xây dựng Nhà máy Apatit Lao Cai trực thuộc Bộ Xây dựng và đổi tên Công ty kiến trúc Việt Trì thành Tổng công ty xây dựng Vĩnh Phú - Hoàng Liên Sơn. Trụ sở của Tổng công ty đặt tại Thị trấn Tầng lũng - Huyện Bảo thắng - Tỉnh Hoàng Liên Sơn.

Năm 1991, Tổng công ty chuyển trụ sở về thành phố Việt Trì và đổi tên thành Tổng công ty xây dựng Sông Hồng.

Theo Nghị định số 338/HĐBT ngày 20/11/1991 và Nghị định số 156/HĐBT ngày 7/5/1992 ra quy chế và tổ chức lại thành lập và giải thể các doanh nghiệp Nhà nước. Xí nghiệp Bê tông Việt Trì đã được thành lập lại theo Quyết định số 126A/Bộ Xây dựng - Tổng cục liên đoàn ngày 5/11/1995 với nội dung đổi tên Xí nghiệp Bê tông Việt Trì thành Công ty Công nghiệp bê tông và Vật liệu xây dựng. Thực hiện chủ trương sắp xếp đổi mới các Doanh nghiệp của Nhà nước Công ty Công nghiệp bê tông và Vật liệu xây dựng được tiến hành cổ phần hoá từ cuối năm 2005 và chuyển sang hoạt động theo mô hình Công ty Cổ

phần và đổi tên thành Công ty Cổ phần CMC theo quyết định số 489/QĐ-BXD ngày 23/03/2006 của Bộ trưởng Bộ Xây dựng. Với vốn điều lệ 160 tỷ đồng Nhà nước nắm giữ

Cùng với sự chuyển mình của toàn bộ nền kinh tế quốc dân, Công ty Cổ phần CMC cũng lớn mạnh không ngừng. Trải qua gần 50 năm xây dựng và phát triển đến nay Công ty đã thực sự khẳng định được mình. Công ty là nơi cung cấp

một khối lượng lớn gạch Ceramic cho hầu hết các tỉnh phía Bắc, một số tỉnh miền Trung và miền Nam và được bạn hàng tin cậy, tín nhiệm. Để đạt được điều này, ngay từ những năm đầu thập kỷ 90, sau khi nền kinh tế nước ta chuyển sang cơ chế thị trường, Công ty đã mạnh dạn đầu tư đúng hướng, đó là :

- Đầu tư 2 dây chuyền sản xuất gạch Ceramic công nghệ Italia với tổng công suất 2.000.000 m²/năm.

- Đầu tư xây dựng mở rộng dây chuyền 3 sản xuất gạch Ceramic công nghệ Italia có công suất 3.000.000 m²/năm .

Năm 1998 Công ty đã nhận được cờ của Bộ Xây dựng và đạt 3 Huy chương vàng qua 2 hội chợ triển lãm quốc tế hàng công nghiệp Việt Nam tại Cần Thơ và Hà Nội. Với mục tiêu xây dựng Công ty ngày càng lớn mạnh, sản xuất với quy mô lớn, sản phẩm chất lượng cao đã đạt tiêu chuẩn ISO 9001-2000 vào năm 2003. và đạt tiêu chuẩn ISO 9001-2008 tháng 10 năm 2010 Công ty đã và đang từng bước đổi mới bộ máy quản lý theo các mắt xích thích hợp từ Hội đồng quản trị, Giám đốc đến các phòng ban, áp dụng hệ thống mạng Computer vào hoạt động quản lý, và tổ chức công tác tài chính nhằm mục tiêu hiệu quả và chất lượng.

Công ty Cổ phần CMC là một doanh nghiệp Cổ phần hoạt động kinh tế độc lập, có tư cách pháp nhân. Công ty chuyên sản xuất vật liệu xây dựng với nguyên liệu chủ yếu là: đất sét, Fenspat (FBN), mem mầu và phụ gia Nguồn cung cấp nguyên vật liệu cho Công ty là nguồn nhập ngoại và hầu hết đều từ các tỉnh thành trong cả nước, đều là những nguồn hàng ổn định, có chất lượng và uy tín trên thị trường, giá cả ít biến động.

Công ty sản xuất mặt hàng chính là: gạch Ceramec theo công nghệ Italia và Tây Ban Nha. Sản phẩm của Công ty có chất lượng cao uy tín và có khả năng cạnh tranh trên thị trường.

Quy trình sản xuất sản phẩm gạch Ceramic của Công ty được thực hiện theo quy trình tự động, dây chuyền sản xuất liên tục từ khâu đưa vật liệu vào đến khi ra thành phẩm

Tháng 9 năm 2010 Công ty triển khai theo nghị quyết của ĐHĐCĐTN năm 2010 về việc đầu tư xây dựng Nhà máy gạch CMC số 2 tại khu công nghiệp Thụy vân Thành phố Việt Trì với công suất giai đoạn 1 là 5 triệu m²/năm . Đến nay đã hoàn thành và đi vào hoạt động tháng 8 năm 2012.

Tháng 1 năm 2015 Công ty triển khai theo nghị quyết của ĐHĐCĐTN năm 2014 về việc đầu tư xây dựng Nhà máy gạch CMC số 2 (Giai đoạn 2) tại khu công nghiệp Thụy vân

Thành phố Việt Trì với công suất giai đoạn 2 là 5 triệu m²/năm . Nâng công suất lên 10 triệu m²/năm Đến nay đã hoàn thành và đi vào hoạt động tháng 8 năm 2015.

Ngành nghề kinh doanh của đơn vị:

Đăng ký lần đầu, ngày 20 tháng 4 năm 2006

Đăng ký thay đổi lần 7, ngày 23 tháng 6 năm 2015

STT	Tên ngành	Mã ngành
1	Sản xuất vật liệu xây dựng từ đất sét	2392
2	Sản xuất sản phẩm gốm sứ khác	2393
3	Sản xuất bê tông và các sản phẩm từ xi măng và thạch cao	2395
4	Bán buôn vật liệu, thiết bị lắp đặt khác trong xây dựng	4663
5	Xây dựng nhà các loại	4100
6	Xây dựng công trình đường sắt và đường bộ Chi tiết: Xây dựng công trình đường bộ	4210
7	Xây dựng công trình công ích Chi tiết: Xây dựng công trình thủy lợi, hạ tầng kỹ thuật, đường dây và trạm biến áp	4220
8	Xây dựng công trình kỹ thuật dân dụng khác Chi tiết: Xây dựng công trình công nghiệp	4290
9	Lắp đặt hệ thống điện	4321
10	Lắp đặt hệ thống cấp, thoát nước, lò sưởi và điều hòa không khí	4322
11	Lắp đặt hệ thống xây dựng khác	4329
12	Hoàn thiện công trình xây dựng	4330
13	Bán buôn nhiên liệu rắn, lỏng, khí và các sản phẩm liên quan Chi tiết: Kinh doanh than nhiên liệu chất đốt	4661
14	Vận tải hàng hóa bằng đường bộ	4933
15	Bốc xếp hàng hóa Chi tiết: Bốc xếp hàng hóa đường bộ	5224
16	Kinh doanh bất động sản, quyền sử dụng đất thuộc chủ sở hữu, chủ sử dụng hoặc đi thuê	6810
17	Bán buôn kim loại và quặng kim loại Chi tiết: Bán buôn sắt thép	4662
18	Bán buôn máy móc, thiết bị và phụ tùng máy khác	4659

	Chi tiết: Bán buôn máy móc, thiết bị, vật liệu điện; máy móc, thiết bị phụ tùng máy công nghiệp, xây dựng; máy móc, thiết bị và phụ tùng máy khác	
19	Bán buôn tổng hợp	4690
20	Khai thác đá, cát, sỏi, đất sét	0810
21	Khai thác khoáng hóa chất và khoáng phân bón	0891
22	Khai khoáng khác chưa được phân vào đâu Chi tiết: Khai thác caolin, fenspat	0899

Những thuận lợi và khó khăn năm 2015:

* Khó khăn:

- **Quốc tế:** Tình hình kinh tế thế giới và khu vực chưa thoát khỏi suy thoái, có nhiều diễn biến phức tạp và có tác động sâu sắc đến nền kinh tế nước ta.

- **Trong nước:** Không có sự bình ổn về giá cả hàng hoá, hàng loạt những thay đổi chính sách tài khoá của Nhà nước đã tạo ra không ít những khó khăn thách thức. Sự phát triển thêm của các nhà sản xuất thương hiệu mới, sản phẩm cao cấp và nâng công xuất cộng với việc thả nổi các mặt hàng vật liệu xây dựng nhập lậu từ nước ngoài vào Việt Nam. Dẫn đến tình trạng cạnh tranh gay gắt.

- **Đối với Doanh nghiệp:** Trong năm 2014 Công ty Cổ phần CMC cũng phải chịu tác động không nhỏ bởi các khó khăn đó. Bên cạnh những tác động bởi những nguyên nhân khác quan như: tỷ giá không ổn định và giá nguyên nhiên vật liệu vào tăng, dây truyền máy móc thiết bị CMC đã khấu hao đến 90%. Chi phí cho thay thế sửa chữa bảo dưỡng hàng năm rất lớn. Trong năm Công ty có đầu tư đổi mới một số công nghệ, thiết bị và đưa ra 100% sản phẩm mài cạnh với chất lượng tương đối ổn định, mẫu mã đa dạng và phong phú.

* **Thuận lợi:** Công ty cổ phần CMC là đơn vị đi đầu trong sản xuất gạch CERAMIC trong cả nước nói chung và ngành sản xuất gạch nói riêng, có bề dày kinh nghiệm trong công tác sản xuất và tiêu thụ sản phẩm, hệ thống đại lý gần như rộng khắp các tỉnh thành trong nước. Thương hiệu có uy tín với người tiêu dùng, được khách hàng chấp nhận. Công tác tổ chức quản lý sản xuất, công tác tài chính đi vào nề nếp, phát huy hiệu quả tạo đà phát triển chung của Công ty.

II/ BÁO CÁO CỦA HỘI ĐỒNG QUẢN TRỊ

Trên cơ sở Nghị Quyết của Đại hội đồng thường niên năm 2015 HĐQT công ty cổ phần CMC đã triển khai các biện pháp trong quản lý và điều hành Công ty.

Định kỳ họp HĐQT để đưa ra các Nghị Quyết về các giải pháp điều hành hoạt động SXKD của công ty và đánh giá các kết quả đã thực hiện để điều chỉnh kịp thời.

Kiểm tra giám sát việc điều hành SXKD của Tổng Giám đốc, bám sát mục tiêu kinh tế của Nghị Quyết ĐHCĐTN và các NQ của HĐQT về các lĩnh vực: Đầu tư; sản xuất kinh doanh.

Cùng ban Tổng Giám đốc, điều hành hoạt động SXKD theo đúng mục tiêu Nghị Quyết đã đề ra, sửa đổi bổ xung hoàn thiện từng bước các Quy chế, quy định của công ty đáp ứng yêu cầu nhiệm vụ SXKD, đảm bảo phù hợp với quy định của Pháp luật và Điều lệ Công ty.

Kịp thời đưa ra những quyết định phục vụ cho SXKD, kiểm tra giám sát việc thực hiện các nghị quyết của HĐQT để đảm bảo hoàn thành nhiệm vụ SXKD trong năm 2015 đã được Đại hội đồng cổ đông thông qua.

Định hướng luân chuyển sắp xếp cán bộ quản lý ở các bộ phận trong diện HĐQT quản lý khi có đề xuất của Tổng Giám đốc công ty.

Triển khai thực hiện dự án đầu tư xây dựng nhà máy gạch CMC số 2 giai đoạn 2 và đã đưa vào sử dụng.

Không ngừng nâng cao, cải thiện điều kiện làm việc, các chế độ chính sách cũng như thu nhập cho người lao động trong công ty.

HĐQT đã phân công nhiệm vụ cụ thể cho từng thành viên phụ trách các lĩnh vực có liên quan đến hoạt động SXKD của Công ty. đối với những các bộ phận thuộc diện HĐQT quản lý theo Điều lệ thì HĐQT bổ nhiệm, bố trí, luân chuyển cho phù hợp với SXKD khi có đề nghị của Tổng Giám đốc.

*Nhiệm vụ kế hoạch năm 2015:

Thực hiện nhiệm vụ phù hợp với nội dung Nghị Quyết Đại hội đồng cổ đông, đảm bảo HĐQT thực sự là cơ quan quản lý của công ty, có toàn quyền nhân danh Công ty để quyết định thực hiện các quyền và nghĩa vụ của Công ty. Tiếp tục sửa đổi bổ xung các quy chế quy định của Công ty để tăng cường và nâng cao hiệu lực quản lý của HĐQT, đặc biệt là trong vấn đề quản lý kinh tế.

Tăng cường công tác quản lý, kiểm tra và giám sát hoạt động SXKD của công ty, kịp thời đưa ra các giải pháp, các Nghị quyết, quyết định để đảm bảo hiệu quả cao nhất trong SXKD. Phấn đấu duy trì tốc độ tăng trưởng, chỉ tiêu lợi nhuận của công ty theo phương châm “phát triển nhanh, mạnh, bền vững”.

Nâng cao năng lực quản lý điều hành Công ty, Chi nhánh và các Phòng ban

III/ BÁO CÁO CỦA BAN KIỂM SOÁT

Ban kiểm soát 6 tháng họp 1 lần nhằm đánh giá tổng kết công tác giám sát hoạt động của Ban tổng giám đốc trên cơ sở các Nghị quyết của HĐQT và xem xét thư quản lý của kiểm toán viên độc lập và ý kiến phản hồi của ban quản lý Công ty

Kiểm tra báo cáo tài chính quý, 6 tháng và năm. Đề xuất lựa chọn Công ty kiểm toán cho đơn vị, thảo luận những vấn đề khó khăn và tồn tại trên cơ sở kết quả của kiểm toán giữa kỳ hoặc cuối kỳ.

IV/ BÁO CÁO CỦA BAN TỔNG GIÁM ĐỐC

1. SẢN XUẤT VÀ TIÊU THỤ SẢN PHẨM

Kết quả sản xuất kinh doanh năm 2015 Căn cứ kết quả kinh doanh trên số liệu báo cáo quyết toán tài chính năm 2015 của Công ty.

- 1.1. Sản lượng Sản xuất:** 8.955.206 m²
 - CMC 1: 4.435.300 m² (tỷ lệ loại 1 ốp 74,7%. Lát 79,1%)
 - CMC2: 4.519.906 m² (tỷ lệ loại 1 ốp 74,5%. Lát 61,9%)

1.2. Sản lượng Xuất bán: 8.486.828 m²

Trong đó:

- CMC1: 4.461.133 m²
 - CMC2: 4.025.695 m²

Tiêu thụ tại

- Chi nhánh miền Trung : 709.166
 - Chi nhánh miền Nam : 563.118
 - Xuất khẩu : 12.491
 - Miền bắc: 7.202.053

1.3. Sản lượng vỏ bao: 7.511.903 vỏ

Tồn kho đến ngày 31/12/2015:

**Sản lượng tồn kho CMC1 = 664.424 m²*

**Sản lượng tồn kho CMC2 = 920.773 m²*
 1.585.197 m²

**Báo cáo tổng hợp hoạt động kinh doanh tổng hợp năm tài chính 2015 (Số liệu đã kiểm toán)*

Đơn vị tính: VNĐ

STT	Chỉ tiêu	Năm 2014	Năm 2015
1	Doanh thu bán hàng và cung cấp dịch vụ	620,854,807,056	721.903.283
2	Các khoản giảm trừ doanh thu	13,501,317,272	41.698.829.551
3	Doanh thu thuần về bán hàng và	607,353,489,784	620.204.453.692

	cung cấp dịch vụ		
4	Giá vốn hàng bán	483,267,061,005	548.634.194.660
5	Lợi nhuận gộp về bán hàng và cung cấp dịch vụ	124,086,428,779	131.570.259.032
6	Doanh thu hoạt động tài chính	663,341,097	1.305.254.419
7	Chi phí tài chính	22,258,094,640	20.521.817.801
8	Trong đó: chi phí lãi vay	22,135,670,944	19.551.712.202
9	Chi phí bán hàng	6,180,746,175	6.559.903.183
10	Chi phí quản lý doanh nghiệp	29,350,135,715	29.749.095.479
11	Lợi nhuận thuần từ hoạt động kinh doanh	66,960,793,346	76.044.696.988
12	Thu nhập khác	2,762,258,397	4.572.339.157
13	Chi phí khác	3,511,888,518	126.018.803
14	Lợi nhuận khác	(749,630,121)	4.446.320.354
15	Tổng lợi nhuận kế toán trước thuế	66,211,163,225	80.491.017.342
16	Chi phí thuế thu nhập doanh nghiệp hiện hành	15,516,513,762	17.824.021.188
17	Lợi nhuận sau thuế thu nhập doanh nghiệp	50,694,649,463	62.666.996.154
18	Lãi cơ bản trên cổ phiếu	4.203	2.970

Thư Kiểm toán

BÁO CÁO KIỂM TOÁN

(Về báo cáo tài chính tổng hợp cho năm tài chính kết thúc ngày 31 tháng 12 năm 2015)

Chúng tôi đã kiểm toán Báo cáo tài chính tổng hợp kèm theo của Công ty Cổ phần CMC, đọc lập ngày 15 tháng 3 năm 2016 từ trang 08 đến trang 41, bao gồm: Bảng cân đối kế toán tổng hợp tại thời điểm ngày 31 tháng 12 năm 2015, Báo cáo kết quả hoạt động

kinh doanh tổng hợp, Báo cáo lu chuyển tiền tệ tổng hợp cho năm tài chính kết thúc cùng ngày và Bản thuyết minh Báo cáo tài chính tổng hợp.

Trách nhiệm của Ban Tổng Giám đốc:

Ban Tổng Giám đốc Công ty Cổ phần CMC chịu trách nhiệm về việc lập và trình bày trung thực và hợp lý. Báo cáo tài chính tổng hợp của Công ty theo Chuẩn mực kế toán, Chế độ kế toán Việt Nam và các quy định pháp lý có liên quan đến việc lập và trình bày Báo cáo tài chính tổng hợp và chịu trách nhiệm về kiểm soát nội bộ mà Ban Tổng Giám đốc xác định là cần thiết để đảm bảo cho việc lập và trình bày Báo cáo tài chính tổng hợp không có sai sót trọng yếu do gian lận hoặc nhầm lẫn.

Trách nhiệm của kiểm toán viên:

Trách nhiệm của chúng tôi là đưa ra ý kiến về các Báo cáo tài chính tổng hợp dựa trên kết quả của cuộc kiểm toán.

Chúng tôi đã thực hiện công việc kiểm toán theo các chuẩn mực kiểm toán Việt Nam. Các chuẩn mực này yêu cầu chúng tôi tuân thủ chuẩn mực và các quy định về đạo đức nghề nghiệp, yêu cầu lập kế hoạch và thực hiện để đạt được sự đảm bảo hợp lý về việc liệu Báo cáo tài chính tổng hợp của Công ty có còn sai sót trọng yếu hay không.

Công việc kiểm toán bao gồm thực hiện các thủ tục nhằm thu nhập các bằng chứng kiểm toán về các số liệu và thuyết minh trên Báo cáo tài chính tổng hợp. Các thủ tục kiểm toán được lựa chọn dựa trên xét đoán của kiểm toán viên, bao gồm đánh giá rủi ro có sai sót trọng yếu trong Báo cáo tài chính tổng hợp do gian lận hoặc nhầm lẫn. Khi thực hiện đánh giá rủi ro này, kiểm toán viên đã xem xét kiểm soát nội bộ của Công ty liên quan đến việc lập và trình bày Báo cáo tài chính tổng hợp trung thực, hợp lý nhằm thiết kế các thủ tục kiểm toán phù hợp với tình hình thực tế, tuy nhiên không nhằm mục đích đưa ra ý kiến về hiệu quả của kiểm soát nội bộ của Công ty. Công việc kiểm toán cũng bao gồm đánh giá tính thích hợp của các chính sách kế toán được áp dụng và tính hợp lý của các ước tính kế toán của Ban Tổng Giám đốc cũng như đánh giá việc trình bày tổng thể Báo cáo tài chính tổng hợp.

Chúng tôi tin tưởng rằng các bằng chứng kiểm toán mà chúng tôi đã thu nhập được là đầy đủ và thích hợp làm cơ sở cho ý kiến kiểm toán của chúng tôi.

Ý kiến của kiểm toán viên:

Theo ý kiến chúng tôi, Báo cáo tài chính tổng hợp đề cập đã phản ánh trung thực và hợp lý trên các khía cạnh trọng yếu tình hình tài chính của Công ty Cổ phần CMC tại thời điểm ngày 31 tháng 12 năm 2015, cũng như kết quả hoạt động kinh doanh tổng hợp và tình hình lu chuyển tiền tệ tổng hợp cho năm tài chính kết thúc cùng ngày, phù hợp với các chuẩn mực kế toán, Chế độ Kế toán Việt Nam và các quy định pháp lý có liên quan đến việc lập và trình bày Báo cáo tài chính tổng hợp.

CÔNG TY TNHH KIỂM TOÁN NHÂN TÂM VIỆT

Phó Tổng Giám đốc

Kiểm toán viên

Nguyễn Thị Hạnh

Hồ Xuân Hà

GCNĐKHNKT số:1690-2014-124-1

CNĐKHNKT số:1603-2014-124-1)

2. Công tác Tổ chức, Lao động và Tiền lương.

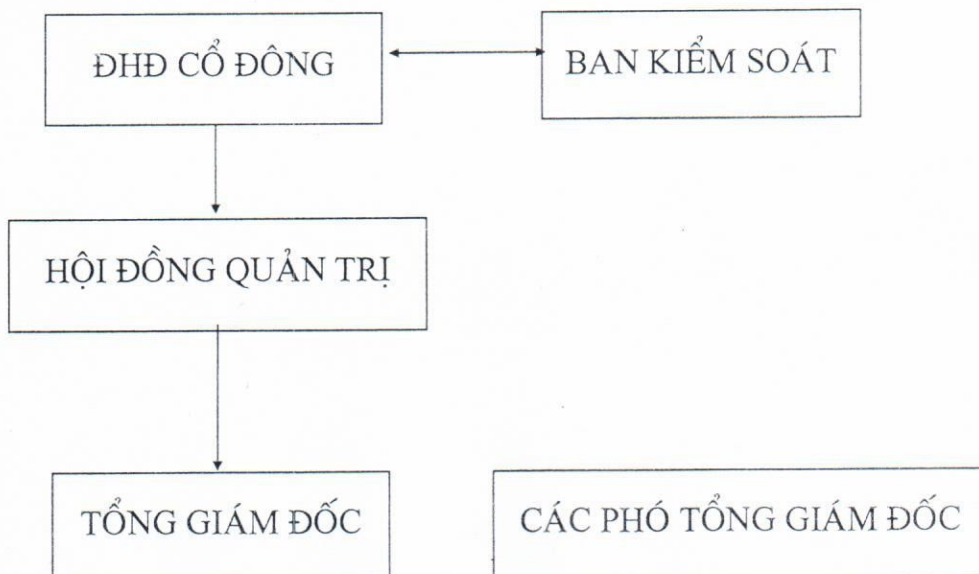
Tổng số LĐ toàn Cty đến thời điểm 31/12/2015:	754	Người
Trong đó Lao động tham gia BHXH:	661	Người
Lao động gửi đóng BH:	4	Người
HD thời vụ dưới 3 tháng và thử việc:	89	Người

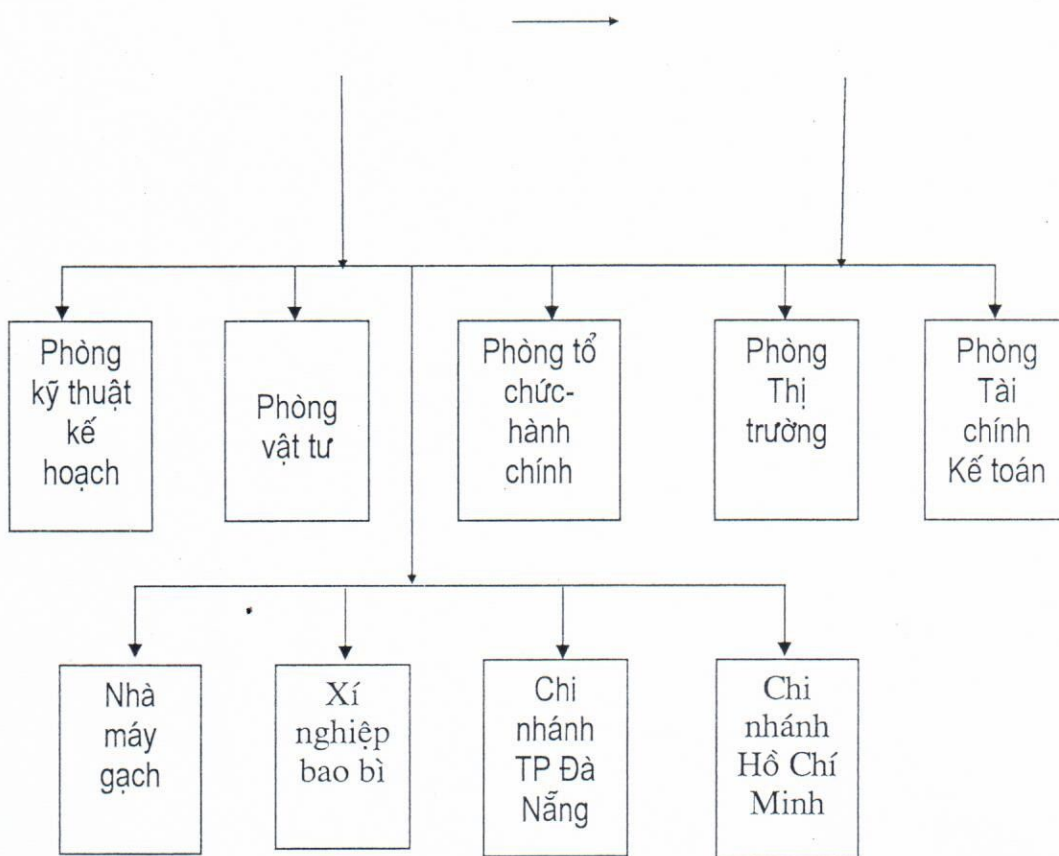
- Lao động tăng: **143** người.
- Lao động giảm: **83** người. (có 20 lao động nghỉ hưu trí)
- Bảo hiểm xã hội phải đóng cho người lao động năm 2015 là **5,959** tỷ đồng (Đến nay Công ty đã đóng hết cho năm 2015)
- Tuyển mới bổ xung 143 lao động phục vụ cho nhân lực sản xuất của dây truyền số 2 theo dự án CMC 2 (Giai đoạn 2)
- Công tác tiền lương và chế độ của người lao động

Tổng quỹ tiền lương năm 2015:	đồng x Tổng SLSX	đồng
Tổng tiền lương kinh doanh/HĐQT+BKS	51.566.250.665	đồng
Tiền: Lễ 1/5+2/9+ thưởng (Đã tính thưởng lương tháng Tháng 13)	9.390.500.000	đồng
Lương BHXH Trả cho ốm đau/ Thai sản:	350.509.487	đồng
Tổng cộng	61.307.260.152	đồng
Tiền lương 1 m ² sản xuất tại công ty:	6.845.991	đồng
Thu nhập bình quân CBCNV Cty:	8.283.000	đồng/người

Sơ đồ tổ chức bộ máy quản lý của Công ty Cổ phần CMC

(Sơ đồ 01)





Stt	Họ và tên	Chức vụ hiện tại	Ngày tháng năm sinh	Trình độ chuyên môn	số cổ phiếu sở hữu (31/12//2015)	Thù lao	Ghi chú
I	Hội đồng quản trị						
1	Nguyễn Quang Huy	Chủ tịch Hội đồng quản trị Tổng Giám đốc	20/7/1964	Cử nhân kinh tế	1.001.240	96.000.000	
2	Kiều Văn Linh	UV Hội đồng quản trị	26/11/1953	Thạc sỹ kinh tế	234.200	72.000.000	không chuyên trách
3	Dương Quốc Chính	Phó Chủ tịch HĐQT - Phó tổng giám đốc - kế toán trưởng	22/8/1957	Cử nhân kinh tế	883.020	72.000.000	
4	Đỗ Phúc Viện	UV HĐQT - Phó tổng giám đốc	5/9/1962	Kỹ sư chế tạo máy xây dựng	218.400	72.000.000	
5	Nguyễn Thị Thanh Xuân	UV Hội đồng quản trị	11/10/1960	Cử nhân kinh tế	182.400	72.000.000	không chuyên trách
II	Ban kiểm soát						

1	Nguyễn Thị Phương Nga	Trường ban kiểm soát	02/8/1968	Cử nhân kinh tế	1.200	18.000.000	
2	Bùi Nhân Chương	TV Ban kiểm soát-	02/6/1987	Cử nhân kinh tế	8.400	12.000.000	
3	Nguyễn Thị Ngân Hà	TV Ban kiểm soát	09/7/1975	Cử nhân Hóa	6.000	12.000.000	

Giao dịch cổ phiếu:

Stt	Người thực hiện giao dịch	Quan hệ với cổ đông nội bộ/cổ đông lớn	Số cổ phiếu sở hữu đầu kỳ		Số cổ phiếu sở hữu cuối kỳ		Lý do tăng, giảm (mua, bán, chuyển đổi, thưởng...)
			Số cổ phiếu	Tỷ lệ	Số cổ phiếu	Tỷ lệ	
1	Nguyễn Quang Huy	Chủ tịch HĐQT-Tổng Giám đốc	960.240	5,001	1.001.240	5,214	Mua/Bán đầu tư Kinh doanh
2	Dương Quốc Chính	Phó CTHĐQT- P.Tổng Giám đốc- Kế toán trưởng	840.120	4,375	883.020	4,599	Mua/Bán đầu tư Kinh doanh
3	Kiều Văn Linh	UV.HĐQT	235.200	1,225	234.200	1,219	Mua/Bán đầu tư Kinh doanh

3. Công tác đầu tư năm 2015:

-Thực hiện Nghị quyết của Đại hội đồng cổ đông thường niên 2015 về việc đầu tư CMC 2 (Giai đoạn 2) Đến thời điểm hiện tại:

+ Dây chuyền gạch ốp nung 2 lần và dây truyền gạch mài bóng đã đi vào hoạt động và dần ổn định chất lượng cũng như năng suất

+ Mở rộng quy mô sản xuất, nâng công suất từ 5 triệu m²/ năm lên 10 triệu m²/ năm với các dòng sản phẩm cao cấp 600*600, 800*800 mài Nano.

+ Xây dựng nhà kho chứa Sản phẩm với diện tích 9.720 m²

+ Sân chứa nguyên liệu diện tích khoảng 11.000 đến 13.000m²

+ Đầu tư mới dây truyền Bao bì đáp ứng cho nhu cầu các loại vỏ bao và xuất bán ra ngoài

Đã và đang triển khai tiếp

+ Đầu tư 01 quả nghiền liên tục 2 đoạn+ hệ thống móng máy, cấp điện dùng cho sấy phun

+ Đầu tư 02 quả nghiền men

+ Đầu tư 01 Lò tần sôi (Dùng cho sấy phun)

2. Đầu tư 1 máy cán sóng A (phục vụ độ dày của vỏ bao bì)

Tại CMC1 : Với thiết bị dây truyền hiện tại, để nâng sức cạnh tranh và phù hợp trong quá trình sản xuất. Công ty đã cải tạo và nâng cấp thiết bị như : Cải tạo dây truyền số 1 Xưởng 1(Sản xuất gạch thẻ)

+ Cải tạo dây truyền số 1 Xưởng 2(từ 2 đai lên 4 dây đai)

+ Cải tạo sấy đứng thành sấy nằm Xưởng 1

+ Cải tạo dây truyền sắp dỡ vào thẳng Lò nung

+ Lắp hệ thống máy in Kỹ thuật số

+ Cải tạo hệ thống nghiền men 2 xưởng về một Xưởng

- + Cải tạo hệ thống sấy phun
- + Cải tạo bộ ghi lò của khí hóa than và đầu tư mới máy ép

4. Công tác phát hành cổ phiếu :

Công ty đã hoàn tất thủ tục về việc đăng ký chào bán cổ phiếu (8 triệu CP) và trả cổ tức 2014 bằng cổ phiếu nâng Tổng số cổ phần lên :19.199.680 cổ phiếu ứng với vốn Điều lệ : **191.999.680.000, VNĐ**

*** Căn cứ kết quả chào bán cổ phiếu được Ủy ban chứng nhà nước chấp thuận Công ty tiến hành sửa đổi Điều lệ công ty theo vốn Điều lệ mới và làm lại Đăng ký kinh doanh theo vốn Điều lệ và bổ sung ngành nghề kinh doanh cho việc khai thác thu mua và chế biến khoáng sản vật liệu xây dựng**

5. Công tác sản xuất:

- Với thiết bị dây truyền đã được đầu tư và cải tạo để đủ sức cạnh tranh, song sản lượng và chất lượng trong quá trình sản xuất chưa đạt kỳ vọng, chưa ổn định trong công tác tổ chức sản xuất, vẫn biết các đồng chí CBCNV gián tiếp và trực tiếp sản xuất đã tâm huyết với nghề, bên cạnh đó với dây truyền thiết bị mới, các dòng sản phẩm cao cấp và chuyển đổi nên chưa nắm bắt kỹ năng kịp thời

6. Về công nghệ:

- Là năm có nhiều cố gắng trong tìm tòi và học hỏi công nghệ, đã lựa chọn và điều chỉnh đưa vào sản xuất các nguyên liệu xương men phù hợp để góp phần nào nâng cao chất lượng.(Tuy nhiên các lỗi lệch màu cong vênh vẫn chưa sử lý triệt để)

7. Về thiết bị:

- Khi chuyển đổi công nghệ một số thiết bị chưa phù hợp nên trong quá trình vận hành còn gặp nhiều khó khăn
- Công tác kiểm tra và bảo dưỡng thiết bị, dây truyền chưa có kế hoạch và chưa sát sao, nên dẫn đến việc thay thế công cụ dụng cụ còn lãng phí.

8. Công tác tài chính kế toán.

Thực hiện đúng các quy định về tài chính, cùng với các chính sách bán hàng kịp thời nhằm không để hàng tồn kho lưu trữ lâu ảnh hưởng đến vòng quay của đồng vốn.

- Triển khai phân mền quản lý về kế toán, Bán hàng, Vật tư nhập xuất kho để có thể cập nhật số liệu nhanh và chính xác phục vụ cho công tác báo cáo.

- Chuẩn bị nguồn để trả các khoản vay ngắn và dài hạn đã đến kỳ thanh toán

- Rà soát kiểm tra các hạng mục đầu tư mua sắm với các nhà thầu xây dựng và cung cấp thiết bị theo đúng quy định .

- Cần tập trung cho công tác vốn vay dài hạn cũng như ngắn hạn cho phù hợp và có hiệu quả hơn nữa

- Cần giải quyết dứt điểm các khoản thuế phải nộp và hoàn thuế của các nghiệp vụ phát sinh.

9. Công tác kế hoạch kỹ thuật

Hoàn thành công tác đánh giá chứng chỉ ISO-9001:2008

Triển khai đăng ký chất lượng Châu âu E1441 cho sản phẩm gạch Carmic

Kiểm định thiết bị máy móc có yêu cầu nghiêm ngặt sau khi đến thời gian.

Thường xuyên định kỳ tổng hợp số liệu sản xuất, xuất bán và theo dõi điện nước

Công tác Định mức tiêu hao cho nguyên vật liệu/ vật tư cần có đầu tư chiều sâu hơn nữa theo dõi chi tiết hàng tháng, để kịp thời điều chỉnh.

Hoàn thiện giấy phép đầu tư CMC2 giai đoạn 2 và đánh giá tác động môi trường (DTM)

10. Công tác Thị trường:

- Nhìn chung sản phẩm gạch CMC vẫn được khách hàng người tiêu dùng đánh giá là sản phẩm có chất lượng, thương hiệu tốt, mẫu mã tương đối phong phú đa dạng với các chính sách bán hàng kịp thời để kích cầu. Đặc biệt khi đưa các dòng sản phẩm kích thước lớn được khách hàng đánh giá cao về mẫu mã .

- Cần tập chung khai thác thị trường cho dòng sản phẩm cao cấp như gạch xương bán xứ, gạch mài bóng, cạnh và gạch có kích thước lớn.

- Triển khai công tác xuất khẩu ra các nước ASiAn, Trung đông. Với thị trường xuất khẩu triển khai chưa tốt, lợi nhuận chưa cao

- Cần có lộ trình và phương án cụ thể để có thể hoàn thành cam kết sản lượng 2016.

11. Công tác kinh tế- vật tư.

Công tác nhập xuất vật tư phần nào đã đáp ứng được nhu cầu sản xuất kinh doanh. Nguồn nguyên liệu đảm bảo chất lượng để phục vụ cho sản xuất gạch cao cấp, có kích thước lớn. Triển khai các hợp đồng ngoại về cung ứng thiết bị kịp thời.

- Cần tập chung nguồn cung ứng đáp ứng được cả về chất và lượng hơn nữa.

12. Các Chi nhánh và Xí nghiệp:

Hiện Công ty đã tạm dừng hoạt động của Chi nhánh Hà nội và Xí nghiệp xây dựng số 1 để thu hồi nợ

Chi nhánh Miền trung / Miền nam vẫn duy trì được công tác bán hàng nhưng sản lượng còn chưa đạt theo kế hoạch.

Công tác tiếp thị và quảng bá thương hiệu còn hạn chế

13. Kế hoạch sản xuất kinh doanh năm 2016:

- Căn cứ tình hình thực tế của Công ty, nên năm nay Công ty triển khai ký cam kết với từng đơn vị trực thuộc. Để đánh giá chung cho kế hoạch toàn Công ty

THỰC HIỆN NĂM 2015 - KẾ HOẠCH NĂM 2016 NHỮNG CHỈ TIÊU CHỦ YẾU

TT	Tên chỉ tiêu	Đơn vị	Năm 2015			Kế hoạch năm 2016	Tốc độ tăng trưởng (%)
			KH 2015	Thực hiện	Tỉ lệ (%) TH/KH		
	A	B	1	2	3	4	5=4/1
I	Tổng giá trị sản lượng	Tr.đồng	700.000	698.506	99,79	936.000	133,71

	- Sản xuất CN	Tr.đồng	700.000	698.506	99,79	936.000	133,71
II	Tổng giá trị kim ngạch XNK	1.000USD	6.000	3.702	61,70	6.000	100,00
	<i>Trong đó:</i> - Nhập khẩu NVL	1.000USD	5.000	3.322	66,44	5.000	100,00
	- Xuất khẩu sản phẩm	1.000USD	1.000	380		1.000	
III	Sản phẩm chính						
	* SP Sản xuất	m ²	9.000.000	8.955.205	99,50	12.000.000	133,33
	* SP tiêu thụ	m ²	9.000.000	8.486.828	94,30	12.000.000	133,33
IV	Doanh thu	Tr.đồng	800.000	720.000	90,00	960.000	120,00
	<i>Trong đó:</i> - DT SXCN, VLXD	Tr.đồng	750.000	715.600	95,41	910.000	121,33
	- DT Xây dựng	Tr.đồng					
	- DT Khác	Tr.đồng	50.000	4.400	8,80	50.000	100,00
V	Lợi nhuận thực hiện	Tr.đồng	72.000	80.000	111,11	90.000	125,00
	<i>Chia ra:</i> - Lợi nhuận SXKD	Tr.đồng					
	- Lợi nhuận khác	Tr.đồng					
VI	Các khoản phải nộp ngân sách	Tr.đồng	32.000	30.000	93,75	45.000	140,63
	<i>Trong đó:</i> - Thuế GTGT	Tr.đồng	20.000			23.000	
	- Thuế khác	Tr.đồng	12.000			22.000	
VII	Vốn điều lệ	Tr.đồng	192.000	192.000	100,00	384.000	200,00
VIII	Tỷ suất lợi nhuận/Doanh thu	%	9,00	11,11	123,46	9,38	104,17
IX	Đầu tư và phát triển	Tr.đồng	250.000	257.000	102,80	350.000	140,00
	<i>Trong đó:</i> - Đầu t máy móc TB	Tr.đồng	240.000	187.000	77,92	340.000	141,67
	- Đầu tư nhà xưởng		60.000				
	- Quảng cáo sản phẩm	Tr.đồng	10.000	10.000	100,00	10.000	100,00
X	Lao động và thu nhập						
	LĐ bình quân/năm	Người	716	765	106,84	900	215,70
	Thu nhập bq/người/tháng	1.000đ	8.000	8.280	102,88	8.000	100,00
XI	Chia cổ tức	%	20-25	20-25		25-30	

Năm 2015 Công ty đã hoàn thành cơ bản các chỉ tiêu về tài chính, doanh thu, lợi nhuận và thu nhập của người lao động. Năm 2015 vừa sản xuất kinh doanh vừa đầu tư thay thế nâng công suất. Song bên cạnh những kết quả đạt được như trên vẫn còn một số tồn tại cần phải nghiêm túc khắc phục để Công ty duy trì ổn định và phát triển hơn nữa.

-Tổ chức và tăng cường các biện pháp giám sát kỹ thuật trong sản xuất để nâng cao hơn nữa về chất lượng sản phẩm tránh các lỗi kỹ thuật của sản phẩm không đáng có. Việc kiểm tra giám sát chất lượng còn chưa chặt chẽ sản phẩm trên thị trường còn nhiều khiếu nại.

- Tiếp tục nghiên cứu quy trình cải tiến công nghệ hơn nữa để phát triển mới với từng loại sản phẩm.

Có kế hoạch cụ thể cho công tác bảo dưỡng định kỳ các thiết bị trên dây truyền, thiết bị cơ giới và các thiết bị khác.

- Đánh giá xem xét đi sâu vào thị trường sẵn có trong nước thay cho các thiết bị nhập khẩu nhằm khai thác hết các nguồn cung ứng, lựa chọn các nhà cung ứng tin cậy để giảm thiểu chi phí đầu vào.

- Mạnh dạn tìm hiểu thị trường để phát triển mới các nhà phân phối và mạnh dạn thanh lý chấm dứt với đại lý không hiệu quả.

- Phát huy tính sáng tạo, sáng kiến cải tiến kỹ thuật trong sản xuất kinh doanh.

- Tăng cường công tác bố trí sắp xếp nhận sự đúng người đúng việc và định biên lao động cho phù hợp. Không để cán bộ công nhân viên không có việc làm, không ngồi chơi để hưởng lương. Cần trú trọng hơn cho công tác đào tạo lại nghề, bồi dưỡng kiến thức chuyên môn có nhân lực kế cận và chuyên sâu nghiệp vụ tâm huyết với Công ty phát huy ý thức tự giác chấp hành nghiêm nội quy, quy chế đã ban hành, đẩy mạnh phong trào thi đua cải tiến kỹ thuật, sáng kiến.

- Tập chung cho công tác quảng bá thương hiệu, Nâng cao hơn nữa đời sống CBCNV

Trên đây là báo cáo thường niên năm 2015 của Công ty cổ phần CMC gửi Ủy Ban chứng khoán Nhà nước và Sở giao dịch chứng khoán Hà nội.

Xin trân trọng cảm ơn !

CÔNG TY CỔ PHẦN CMC
CHỦ TỊCH HĐQT-TỔNG GIÁM ĐỐC



Nguyễn Quang Huy