

**MẪU CBTT-02**

(Ban hành kèm theo Thông tư số 38/2007/TT-BTC ngày 18/4/2007 của Bộ trưởng Bộ Tài chính hướng dẫn về việc Công bố thông tin trên thị trường chứng khoán)

**BÁO CÁO THƯỜNG NIÊN**

**Tên công ty đại chúng : CÔNG TY CỔ PHẦN ĐÔNG Á**  
**Năm báo cáo : 2008**

**I. Lịch sử hoạt động của Công ty****1. Những sự kiện quan trọng:**

Công ty Cổ phần Đông Á tiền thân là Nhà máy Bao bì Đông Á được thành lập từ năm 1995 theo quyết định số 1471/QĐUB ngày 13/05/1995 của UBND tỉnh Khánh Hòa .

Năm 2003 Nhà máy Bao bì Đông Á đã tiến hành cổ phần hóa theo Quyết định số 667/QĐ-UB ngày 19/03/2003 của Ủy Ban Nhân Dân Tỉnh Khánh Hòa về việc chuyển doanh nghiệp nhà nước Nhà máy Bao bì Đông Á thành Công ty cổ phần.

Công ty Cổ phần Đông Á chính thức hoạt động theo giấy chứng nhận đăng ký kinh doanh số 3703000061 do Sở Kế hoạch và Đầu tư Tỉnh Khánh Hòa cấp ngày 17/06/2003. Công ty Cổ phần Đông Á là Công ty con của Tổng Công ty Khánh Việt với số vốn điều lệ là 12.000.000.000 đồng.

**2. Quá trình phát triển****+ Ngành nghề kinh doanh**

Công ty được phép kinh doanh các lĩnh vực sau:

- Sản xuất giấy các loại,
- Sản xuất bao bì các loại,
- In bao bì, tem nhãn và ấn phẩm các loại,
- Kinh doanh xuất nhập khẩu giấy và nguyên liệu giấy, bao bì.

**+ Tình hình hoạt động**

Công ty cổ phần Đông Á được khách hàng đánh giá là nhà cung cấp bao bì uy tín và chất lượng với tốc độ tăng trưởng bình quân trên 10%/năm. Mục tiêu đến năm 2010 Công ty sẽ mở rộng thêm qui mô cả về chiều sâu lẫn chiều rộng và tăng tỷ trọng sản phẩm in offset trong cơ cấu sản phẩm chung .

**3. Định hướng phát triển****+ Các mục tiêu chủ yếu của Công ty định hướng đến năm 2010****- Về khách hàng :**

Dopack đã và đang cung cấp bao bì carton cho hơn 200 khách hàng trải dài khắp các tỉnh miền Trung, miền cao nguyên đến thành phố HCM. Công ty luôn coi trọng công tác cải tiến kỹ thuật, đầu tư máy móc thiết bị với mục tiêu mang tới cho khách hàng sự hài lòng nhất về chất lượng cũng như phương cách phục vụ .Đồng thời đẩy mạnh hoạt động marketing sản phẩm bao bì in offset nhằm khai thác khách hàng có nhu cầu đang

gia tăng của sản phẩm này, từng bước tăng dần tỷ trọng doanh số sản phẩm in offset trong cơ cấu doanh thu.

#### **- Về thiết bị và công nghệ :**

Công ty sử dụng công nghệ in Flexo, Offset trên carton, giấy Duplex, Couche, Decal ... cho ra sản phẩm chất lượng cao, mẫu mã đẹp, được khách hàng trong và ngoài nước tín nhiệm.

Trong xu thế hội nhập, sự cạnh tranh khốc liệt ngày càng tăng giữa các doanh nghiệp. Do đó công tác đầu tư, đổi mới trang thiết bị và công nghệ là rất quan trọng, mặc dù trong điều kiện nền kinh tế suy thoái Công ty vẫn đang tiến hành đầu tư một số máy móc nhằm đổi mới thiết bị , nâng cao năng lực máy in offset .

#### **- Về con người :**

Trong hoạt động sản xuất kinh doanh, yếu tố con người là một trong những yếu tố quan trọng hàng đầu quyết định năng lực cạnh tranh của doanh nghiệp.

Công ty thực hiện chủ trương nâng cao hiệu quả nguồn nhân lực, cụ thể :

- Đào tạo nâng cao năng lực cho nhân viên .
- Tổ chức thi tay nghề cho lực lượng lao động trực tiếp sản xuất.
- Tổ chức đánh giá hiệu quả làm việc của người lao động trong toàn công ty.
- Nâng cao vai trò ,trách nhiệm của người lao động đối với Công ty .

## **II. Báo cáo của Hội đồng quản trị công ty**

### **1. Những nét nổi bật của kết quả hoạt động trong năm 2008**

Sau khi cổ phần hóa năm 2003 cho đến nay, Dopack đã từng bước khẳng định về quy mô sản xuất và uy tín thương hiệu trên thương trường. Với công suất thiết kế sản phẩm bao bì carton từ 15.000 – 20.000 tấn/năm, Dopack đã trở thành một trong những nhà cung cấp bao bì uy tín và chất lượng.

Năm 2008 là một năm có nhiều thách thức và rủi ro, đặc biệt giá nguyên liệu tăng đột biến (giá cả 9 tháng đầu năm 2008 tăng hơn 100% so với năm 2007), tỷ giá ngoại tệ không ổn định, trước những khó khăn đó Dopack vẫn có được mức tăng trưởng tốt và có hiệu quả, đảm bảo quyền lợi cho các cổ đông .

### **2. Triển vọng và kế hoạch trong tương lai**

Tình hình kinh tế - xã hội năm 2009 diễn biến phức tạp, hiện đang trong thời kỳ suy thoái và có khả năng lạm phát tăng trở lại, vì vậy HĐQT định hướng tập trung mọi nguồn lực để tìm kiếm khách hàng, vượt qua suy thoái, đảm bảo việc làm cho người lao động và quyền lợi của các cổ đông.

Với mục tiêu phát triển ổn định, Dopack tập trung vào việc phát triển nội lực, nâng cao trình độ chuyên môn của cán bộ công nhân viên để kịp đón đầu những cơ hội mới của thị trường. Mục tiêu của Dopack trong những năm sắp tới như sau :

- Doanh thu tăng trưởng bình quân hàng năm đạt 15 - 20%/năm.
- Tỷ suất lợi nhuận sau thuế trên vốn cổ phần (ROE) đạt 30 - 45%/năm.
- Cổ tức đạt 20 %/mệnh giá trở lên.

### III. Báo cáo của Ban giám đốc công ty.

#### 1. Báo cáo tình hình tài chính

1.1 Các chỉ số tài chính năm 2008 ( số liệu đã được kiểm toán) :

ĐVT : 1000 đ

Chỉ tiêu	Năm 2007	Năm 2008	Tỷ lệ 08/07 (%)
<b>Tổng Tài sản</b>	<b>45.225.296</b>	<b>44.934.264</b>	<b>99</b>
Tài sản ngắn hạn	37.513.296	36.713.566	98
Tài sản dài hạn	7.712.000	8.220.698	107
<b>Nợ phải trả</b>	<b>25.272.208</b>	<b>25.586.546</b>	<b>101</b>
Nợ ngắn hạn	25.042.544	19.164.037	77
Nợ dài hạn	229.664	6.422.509	
<b>Nguồn vốn chủ sở hữu</b>	<b>19.953.088</b>	<b>19.347.717</b>	<b>97</b>
<b>Vốn chủ sở hữu</b>	<b>18.928.432</b>	<b>18.343.681</b>	<b>97</b>
- Vốn đầu tư của chủ sở hữu	12.000.000	12.000.000	100
- Các quỹ	3.320.400	3.771.542	114
- Lợi nhuận sau thuế chưa phân phối	3.608.032	2.572.138	71
<b>Nguồn kinh phí và quỹ khác</b>	<b>1.024.655</b>	<b>1.004.036</b>	<b>98</b>
- Quỹ khen thưởng phúc lợi	1.024.655	1.004.036	98
<b>Doanh thu thuần</b>	<b>98.973.922</b>	<b>126.490.248</b>	<b>128</b>
<b>Lợi nhuận trước thuế</b>	<b>5.011.155</b>	<b>7.340.064</b>	<b>146</b>
<b>Lợi nhuận sau thuế</b>	<b>4.309.594</b>	<b>5.438.987</b>	<b>126</b>

Stt	Chỉ tiêu	ĐVT	Năm 2007	Năm 2008
<b>1</b>	<b>Khả năng thanh toán</b>	Lần		
	- Khả năng thanh toán nhanh		1,29	1,58
	- Khả năng thanh toán hiện hành		1,50	1,92
<b>2</b>	<b>Tỷ suất lợi nhuận</b>	%		
	- Tỷ suất lợi nhuận sau thuế/Tổng tài sản		9,53	12,10
	- Tỷ suất lợi nhuận sau thuế/Doanh thu thuần		4,35	4,30
	- Tỷ suất lợi nhuận sau thuế/N.vốn chủ sở hữu		21,60	28,11
	- Tỷ suất lợi nhuận sau thuế /Vốn điều lệ		36	45

1.2 Giá trị sổ sách của Dopack tại thời điểm 31/12/2008

- Giá trị sổ sách 1 cổ phiếu =

(Nguồn vốn CSH – Quỹ khen thưởng phúc lợi)/ (Số cổ phần – cổ phiếu quỹ)

$$= 19.347.717.000 - 1.004.036.000 / 1.200.000 = 15.286 \text{ đ}$$

- Cổ tức : 30 %

## 2. Báo cáo kết quả hoạt động sxkd năm 2008

- Tổng sản phẩm thực hiện 11.500 tấn. Tăng 5 % so với KH tương đương 500 tấn (kế hoạch năm 2008 là 11.000 tấn)

- Tổng doanh thu đạt 126 tỷ đồng. Tăng 15 % so với KH tương đương tăng 16 tỷ đồng (KH năm 2008 doanh thu là 110 tỷ đồng), tăng 28% so cùng kỳ 2007.

- Lợi nhuận trước thuế đạt: 7,34 tỷ đồng. Tăng 70 % so với KH năm, tương đương tăng 3,04 tỷ đồng (KH lợi nhuận trước thuế năm 2008 là 4,3 tỷ đồng). Tăng 46% so cùng kỳ 2007 tương đương tăng 2,3 tỷ đồng.

- Cổ tức đạt: 30 %, tăng 50% so cùng kỳ 2007.

- Đầu tư trong năm thực hiện 4,5 tỷ đồng, tăng 114% so cùng kỳ 2007, tương đương tăng 2,4 tỷ đồng.

- Nộp ngân sách 4,13 tỷ đồng, (KH năm 2008 3,4 tỷ) tăng 58% so cùng kỳ 2007 tương đương tăng 1,5 tỷ đồng.

## 3. Kế hoạch sản xuất kinh doanh năm 2009

Từ phân tích các yếu tố thuận lợi và khó khăn dự kiến năm 2009, Dopack đề ra một số chỉ tiêu chủ yếu sau :

Stt	Chỉ tiêu	ĐVT	Giá trị
1	Doanh thu	Triệu đ	110.000
2	Nộp ngân sách	“	3.550
3	Lợi nhuận sau thuế thu nhập doanh nghiệp	”	5.000
4	Cổ tức trên mỗi cổ phiếu	%	21

## IV. Báo cáo tài chính

Báo cáo tài chính đã được kiểm toán gửi kèm theo báo cáo thường niên.

## V. Bản giải trình báo cáo tài chính và báo cáo kiểm toán

### 1. Kiểm toán độc lập

- Đơn vị kiểm toán độc lập:

Công ty kiểm toán và kế toán AAC

Địa chỉ : 217 Nguyễn Văn Linh, Q. Thanh Khê, TP Đà Nẵng

Điện thoại : 0511. 3655886 Fax: 0511.3655887

Email : aac@dng.vnn.vn

Website : <http://www.aac.com.vn>

- Ý kiến kiểm toán độc lập

Theo ý kiến của kiểm toán, xét trên mọi khía cạnh trọng yếu, thì các báo cáo tài chính đã phản ánh trung thực và hợp lý về tình hình tài chính của công ty tại thời điểm 31/12/2008 và kết quả hoạt động kinh doanh cũng như tình hình lưu chuyển tiền tệ trong năm tài chính kết thúc ngày 31/12/2008, phù hợp với Chuẩn mực và Chế độ kế toán Việt Nam hiện hành.

## VI. Các công ty có liên quan: không có.

## VII. Tổ chức và nhân sự

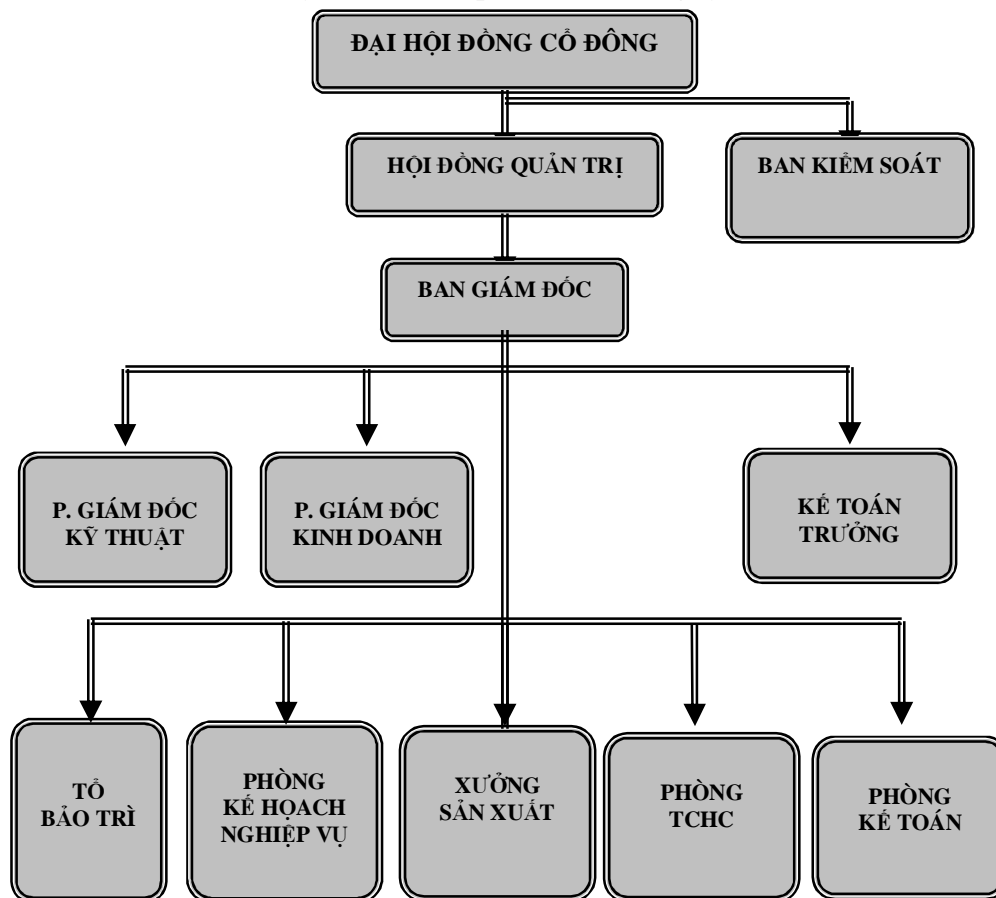
1. Cơ cấu tổ chức và Bộ máy quản lý của công ty :

Công ty cổ phần Đông Á được tổ chức và hoạt động tuân thủ theo :

- Luật Doanh nghiệp số 60/2005/QH11 được Quốc Hội nước CHXHCN Việt Nam thông qua ngày 29/11/2005.

- Điều lệ Tổ chức và Hoạt động của Công ty cổ phần Đông Á được bổ sung , sửa đổi tháng 4/2007 .

Sơ đồ cơ cấu bộ máy tổ chức và quản lý của Công ty như sau :



2. Tóm tắt lý lịch của các cá nhân trong Ban Giám Đốc

**Bà Lê Thị Hương Dung – Giám Đốc**

Ngày tháng năm sinh : 26/12/1965

Số CMND : 225100594

Quê quán : Hoàng Đức, Hoàng Hóa, Thanh Hóa

Địa chỉ thường trú: 36/2, Ba Làng, Vĩnh Hòa, Nha Trang

Số điện thoại liên lạc : 058.831182

Trình độ văn hóa : 12/12

Trình độ chuyên môn : Cử nhân kinh tế

**Ông Lê Văn Hùng – Phó Giám Đốc kinh doanh**

Ngày tháng năm sinh : 22/12/1971

Số CMND : 220800120

Quê quán : Thừa Thiên Huế

Địa chỉ thường trú : Chung cư số 9, Nguyễn Thiện Thuật, Lộc Thọ, Nha Trang

Số điện thoại liên lạc : 058.834348

Trình độ văn hóa : 12/12

Trình độ chuyên môn : Cử nhân kinh tế

**Ông Phạm Bá Minh – Phó Giám Đốc kỹ thuật**

Ngày tháng năm sinh : 15/09/1966

Số CMND : 225011547

Quê quán : Thừa Thiên Huế

Địa chỉ thường trú : 28b Trần Bình Trọng, Nha Trang

Số điện thoại liên lạc : 058.834348

Trình độ văn hóa : 12/12

Trình độ chuyên môn : Cử nhân kinh tế

**3. Số lượng cán bộ công nhân viên:**

STT	Chỉ tiêu	Số người			Ghi chú
		Tổng số	Nam	Nữ	
	<b>Tổng số lao động</b>	<b>228</b>	<b>207</b>	<b>21</b>	
	Trong đó :				
1	+ Lao động gián tiếp	31			
2	+ Lao động trực tiếp	154			
3	+ Lao động phục vụ sản xuất	43			

**Chính sách đối với người lao động:**

Chế độ làm việc: Công ty thực hiện chế độ làm việc 48 tiếng/tuần, mỗi ngày 03 ca, mỗi ca 08 tiếng. Bên cạnh đó, công nhân được trang bị đầy đủ thiết bị bảo hộ lao động như đồng phục, găng tay, giày dép, ....

Chính sách lương: Công ty thực hiện chế độ theo đúng quy định của Pháp luật hiện hành. Tiền lương được trả theo hiệu quả. Hàng năm, người lao động được xét tăng lương căn cứ vào tay nghề, trình độ và tính chất công việc.

Chính sách khen thưởng: Công ty có chính sách quan tâm, đãi ngộ thỏa đáng nhằm khuyến khích, động viên người lao động như tiền lương tháng 13, tiền thưởng theo năng suất lao động.

Chế độ phúc lợi: Việc trích nộp bảo hiểm y tế, bảo hiểm xã hội và chế độ nghỉ phép của người lao động luôn được Công ty thực hiện đúng theo quy định của Luật lao động và tổ chức khám sức khỏe định kỳ cho cán bộ công nhân viên. Bên cạnh đó, hàng năm, Công đoàn Công ty tổ chức cho người lao động tham quan du lịch, tạo sự gắn bó đoàn kết giữa người lao động.

### VIII. Thông tin cổ đông/thành viên góp vốn và Quản trị công ty

Danh sách thành viên Hội đồng quản trị:

- Ông Lê Tiến Anh – Chủ tịch Hội đồng quản trị.
- Ông Hồ Thượng Hải – Phó Chủ tịch Hội đồng quản trị.
- Bà Lê Thị Hương Dung – Thành viên Hội đồng quản trị.
- Ông Lê Văn Hùng – Thành viên Hội đồng quản trị.
- Ông Đào Vũ Lâm – Thành viên Hội đồng quản trị.

Danh sách Ban kiểm soát:

- Ông Nguyễn Tấn Huy – Trưởng Ban kiểm soát
- Ông Trần Hữu An – Thành viên Ban kiểm soát
- Ông Lê Quang Trung – Thành viên Ban kiểm soát

Danh sách Ban Giám đốc:

- Bà Lê Thị Hương Dung – Giám đốc
- Ông Lê Văn Hùng – Phó Giám đốc
- Ông Phạm Bá Minh – Phó Giám đốc
- Ông Vũ Văn Sơn – Kế toán trưởng

#### 1. Tỷ lệ sở hữu cổ phần của HĐQT và Ban Kiểm soát :

Loại hình sở hữu	Tên người sở hữu chứng khoán	Chức vụ	Số lượng chứng khoán sở hữu	Tỷ lệ nắm giữ (%)
Nhà nước	Lê Tiến Anh	Chủ tịch HĐQT	344.000	28,66
	Hồ Thượng Hải	Phó chủ tịch	134.000	11,16
	Nguyễn Thị Hạnh		134.000	11,16
Cá nhân	Lê Tiến Anh	Chủ tịch HĐQT	5.000	0,4
	Hồ Thượng Hải	Phó chủ tịch	2.700	0,23
	Lê Thị Hương Dung	Ủy viên HĐQT	4.038	0,34
	Lê Văn Hùng	Ủy viên HĐQT	4.000	0,33

	Nguyễn Tấn Huy	Trưởng ban kiểm soát	2.000	0,16
	Lê Quang Trung	Ủy viên	2.500	0,21

## 2. Các dữ liệu thống kê về cổ đông

Tổng số cổ phần của công ty là : 1.200.000 cổ phần tương ứng với 1.200.000 cổ phiếu và là loại cổ phiếu phổ thông.

**Cơ cấu vốn cổ đông :** Tính đến ngày 31.12.2008, cơ cấu vốn cổ đông Công ty như sau :

Danh mục	Cổ đông trong nước		Tỷ lệ (%)
	Số lượng chứng khoán	Giá trị (triệu đ)	
<b>Tổng cộng</b>	<b>1.200.000</b>	<b>12.000</b>	<b>100</b>
<b>1. Cổ đông nhà nước</b>	<b>612.000</b>	<b>6.120</b>	<b>51</b>
<b>2. Cổ đông đặt biệt</b>	<b>20.238</b>	<b>202,38</b>	<b>1,68</b>
<i>Hội đồng quản trị</i>	<i>15.738</i>	<i>157,38</i>	<i>1,3</i>
<i>Ban Kiểm soát</i>	<i>4.500</i>	<i>45</i>	<i>0,38</i>
<b>3. Cổ đông cá nhân</b>	<b>567.762</b>	<b>5.677,62</b>	<b>47,32</b>

Nha Trang, ngày 16 tháng 06 năm 2009

**Giám đốc**

(đã ký)

**Lê Thị Hương Dung**