

Số: 209 BC/DMH

Thừa Thiên Huế, ngày 03 tháng 3 năm 2012

BÁO CÁO THƯỜNG NIÊN NĂM 2011

Kính gửi: - Ủy Ban Chứng khoán nhà nước,
- Trung tâm Lưu ký Chứng khoán Việt Nam,
- Sở giao dịch chứng khoán Hà Nội.

I. Lịch sử hoạt động của Công ty:

1. Quá trình hình thành và phát triển

- Căn cứ Quyết định số 169/2004/QĐ-BCN ngày 09/12/2004 và Quyết định số 2722/2005/QĐ-BCN ngày 25/8/2005 của Bộ trưởng Bộ Công nghiệp (nay là Bộ Công Thương) chuyển Công ty Dệt May Huế thành Công ty Cổ phần Dệt - May Huế, chính thức hoạt động theo giấy phép đăng ký số 3103000140 ngày 17/11/2005 do phòng Đăng ký Kinh doanh Doanh nghiệp – Sở Kế hoạch và Đầu tư Tỉnh Thừa Thiên Huế cấp.

- Niêm yết trên sàn Upcom ngày 29/12/2009. Ngày giao dịch chính thức 21/01/2010 theo Thông báo số 15/TB-SGDCKHN ngày 11/01/2010 của Sở Giao dịch chứng khoán Hà Nội.

- Ngành nghề: Sản xuất kinh doanh, xuất nhập khẩu sản phẩm sợi, vải, hàng may mặc.

- Định hướng chiến lược và tầm nhìn đến năm 2015 là phát triển Công ty cổ phần Dệt - May Huế thành Trung tâm Dệt – May của khu vực miền trung.

2. Thành tựu trong hoạt động SXKD:

Công ty Cổ phần Dệt - May Huế là thành viên của Tập đoàn Dệt May Việt Nam, được thành lập từ năm 1988, với 1 dây chuyền kéo sợi được khánh thành ngày 26/3/1988. Đến nay, Công ty đã hoàn thiện mô hình sản xuất khép kín từ sợi qua dệt nhuộm đến may mặc.

Nhà máy Sợi: Được trang bị đồng bộ 03 dây chuyền thiết bị nhập khẩu từ Đức, Thụy Sĩ, Nhật Bản với hơn 60.000 cọc sợi, sản lượng hàng năm là 11.000 tấn sợi, trong đó chủ yếu là các loại sợi PE, sợi PECO, sợi Cotton chải thô và chải kỹ chỉ số từ Ne 16 đến Ne 60.

Nhà máy Dệt- Nhuộm: Được trang bị đồng bộ các thiết bị dệt kim, nhuộm, hoàn tất nhập khẩu từ Đức, Thụy Sĩ, Đài Loan, với sản lượng vải dệt kim hàng năm là 1.500 tấn.

Nhà máy May: Với 35 chuyền may, được trang bị các máy may hiện đại nhập khẩu từ Nhật Bản, Đài Loan, với sản phẩm chính là áo T- shirt, Polo- shirt, áo Jacket, quần Short, quần áo trẻ em và các loại hàng may mặc khác làm từ vải dệt kim và dệt thoi. Sản lượng hàng năm của nhà máy đạt gần 9 triệu sản phẩm.

Xí nghiệp Cơ Điện chuyên vận hành chuyển tải trạm 110/6 KV, gia công cơ khí; sửa chữa và xây dựng các công trình phụ cho các nhà máy thành viên.

Sản phẩm của công ty hiện nay đang được xuất khẩu sang Mỹ, Nhật Bản, EU, Đài Loan, Hàn Quốc (đối với hàng may mặc); Thổ Nhĩ Kỳ, Ai cập, Bồ Đào Nha (đối với sản phẩm sợi) và được bán rộng rãi trên thị trường nội địa. Sản phẩm công ty nhiều năm được bình chọn hàng Việt Nam chất lượng cao, giải thưởng Sao vàng Đất Việt và các giải thưởng khác.

Năm 2011, doanh thu công ty đạt trên 1.000 tỷ đồng.

Những ghi nhận:

- Năm 1993: Nhận Huân chương lao động hạng ba và Cờ thi đua Đơn vị xuất sắc của Tập

đoàn Dệt May Việt Nam.

- Năm 1995: Nhận Huân chương lao động hạng nhì.
- Năm 1998: Nhận Huân chương lao động hạng ba và Cờ thi đua Đơn vị xuất sắc của Tập đoàn Dệt May Việt Nam.
- Năm 2003 - 2006: Nhận Cờ thi đua Đơn vị xuất sắc của Tập đoàn Dệt May Việt Nam.
- Năm 2008: Nhận Cờ thi đua Đơn vị xuất sắc của Bộ Công thương, Bằng khen của Ủy ban Nhân dân tỉnh Thừa Thiên Huế. Ông Nguyễn Bá Quang - Chủ tịch HĐQT, Tổng Giám đốc công ty được nhận Bằng khen của Thủ tướng Chính phủ.
- Năm 2009: Nhận Bằng khen của Bộ Công thương, Bằng khen phòng Thương mại Công nghiệp Việt Nam và Ủy ban Nhân dân tỉnh Thừa Thiên Huế.
- Năm 2010: Nhận Cờ thi đua Đơn vị xuất sắc của Chính phủ, Cờ đơn vị sản xuất dẫn đầu khối Doanh nghiệp.
- Năm 2011: Nhận Cờ thi đua Đơn vị xuất sắc của Tập đoàn Dệt May Việt Nam, Bằng khen của Bộ Công thương, Bằng khen phòng Thương mại Công nghiệp Việt Nam

3. Định hướng phát triển:

TẦM NHÌN: Phân đấu đến năm 2015, Công ty cổ phần Dệt - May Huế sẽ trở thành Trung tâm Dệt – May của khu vực miền trung và của cả nước.

SỨ MẠNG: Huegatex cam kết:

- Cung cấp các sản phẩm, dịch vụ thỏa mãn sự mong đợi của khách hàng.
- Cải thiện đời sống người lao động và đảm bảo lợi ích các cổ đông
- Tất cả sản phẩm do công ty sản xuất trong môi trường làm việc phù hợp với các yêu cầu về trách nhiệm xã hội và các Công ước quốc tế.

II. Báo cáo của Hội đồng quản trị

1. Kết quả hoạt động trong năm:

Năm 2011, Công ty tổ chức thực hiện nhiệm vụ sản xuất kinh doanh trong bối cảnh tình hình kinh tế thế giới có nhiều thay đổi, tác động của khủng hoảng và suy thoái kinh tế toàn cầu, sự mất cân đối về nguyên liệu bông, xơ giá cả biến động khôn lường. Mặt khác, theo yêu cầu Tập đoàn Dệt may Việt Nam mức tăng trưởng của Công ty phải đạt trên 16%, trong lúc Vốn điều lệ chưa tăng kịp, lạm phát, tỷ giá ngoại tệ, lãi suất ngân hàng, điện, xăng dầu tăng cao; trong khi đó chủ trương Nhà nước thắt chặt chính sách tiền tệ, mức tăng trưởng tín dụng thấp, đặc biệt trong 6 tháng cuối năm đã ảnh hưởng rất lớn đến công tác tổ chức sản xuất kinh doanh. Những đặc điểm trên đã ảnh hưởng lớn đến công tác sản xuất kinh doanh, xuất nhập khẩu của công ty. Tuy nhiên, với sự nỗ lực của Ban Lãnh đạo và toàn thể CBCNV đã tận dụng cơ hội, vượt qua thách thức, phấn đấu thực hiện và đạt được những kết quả như sau:

Đơn vị tính: Triệu đồng

Stt	Chỉ tiêu	Năm 2010	Thực hiện 2011	Tỷ lệ %
1	Doanh thu bán hàng và cung cấp dịch vụ	787.838	1.015.087	128,6
2	Lợi nhuận trước thuế	23.210	20.082	86,52

2. Tình hình thực hiện so với kế hoạch:

Đơn vị tính: triệu đồng

Stt	Chỉ tiêu	Kế hoạch 2011	Thực hiện 2011	Tỷ lệ %
1	Giá trị tổng sản lượng	450.000	469.573	104,4
2	Tổng doanh thu	800.000	1.015.000	126,8
3	Lợi nhuận trước thuế	18.000	20.082	116,7

Tổng doanh thu của công ty đạt trên 1000 tỷ đồng, mở ra một giai đoạn mới cho sự phát triển của Huegatex, đưa thương hiệu Huegatex lên một tầm cao mới và là động lực để tập thể công ty phấn đấu duy trì mức tăng trưởng. Mặc dù, doanh thu tăng cao, lợi nhuận trước thuế vượt kế hoạch nhưng có giảm hơn so với năm 2010.

3. Những thay đổi chủ yếu trong năm:

- Thực hiện chỉ đạo của Tập đoàn Dệt May Việt Nam, Công ty đã đầu tư thêm các thiết bị mới, các thiết bị hỗ trợ để trang bị cho nhà máy Sợi, Dệt Nhuộm, May nhằm nâng cao năng suất và chất lượng sản phẩm.

- Công ty đã xây dựng và thay đổi hình ảnh của công ty, tiến hành nâng cấp hạ tầng cơ sở: xây dựng lại công chính của công ty, xây dựng nhà trưng bày sản phẩm tại mặt tiền công ty, xây dựng thêm khu nhà ăn hai tầng đảm bảo sức khỏe và nâng cao chất lượng bữa ăn công nghiệp cho người lao động.

4. Triển vọng và kế hoạch trong tương lai: Năm 2012, Hội đồng quản trị tập trung đẩy mạnh thực hiện các chỉ tiêu SXKD, tăng vốn điều lệ từ 30 lên 50 tỷ đồng, đầu tư mới 01 nhà máy May quy mô 16 chuyên, 1000 lao động.

III. Báo cáo của Tổng Giám đốc:

1. Báo cáo tình hình tài chính

1.1 Một số chỉ tiêu tài chính chủ yếu:

STT	Chỉ tiêu	ĐVT	2010	2011
I.	Khả năng thanh toán			
1.	Khả năng thanh toán ngắn hạn	lần	0,90	0,98
2.	Khả năng thanh toán nhanh	lần	0,45	0,56
II.	Chỉ tiêu về cơ cấu vốn			
1.	Hệ số nợ phải trả/Nguồn vốn	lần	0,86	0,81
III.	Chỉ tiêu về năng lực hoạt động			
1.	Vòng quay hàng tồn kho	vòng	7,99	8,71
2.	Vòng quay các khoản phải thu	vòng	8,33	9,85
3.	Vòng quay vốn lưu động	vòng	4,18	4,73
4.	Vòng quay toàn bộ vốn	vòng	2,49	3,02
IV.	Chỉ tiêu về khả năng sinh lời			
1.	Tỷ suất lợi nhuận/doanh thu	%	0,0292	0,0196
2.	Tỷ suất lợi nhuận/vốn Điều lệ	%	76,7	70

Nguồn: Báo cáo tài chính Công ty CP Dệt - May Huế năm 2011

- Khả năng thanh toán so với năm 2010 của công ty được cải thiện tốt hơn. Giá trị hàng tồn kho giảm trong khi các khoản tiền tăng chứng tỏ công ty đang dần cải thiện tốt hơn tình hình quản lý hàng tồn kho và tiền mặt.

- Chỉ tiêu về cơ cấu: Chỉ tiêu về cơ cấu vốn giảm cho thấy việc chiếm dụng vốn của nhà cung cấp giảm so với năm trước do những khó khăn chung của nền kinh tế.

- Chỉ tiêu về năng lực hoạt động: So với năm 2010, hiệu suất sử dụng các loại tài sản, công tác quản lý hàng tồn kho, thu nợ của công ty được cải thiện hơn.

- Chỉ tiêu về khả năng sinh lợi: Chỉ số sinh lợi giảm so với cùng kỳ năm trước, tuy nhiên trong năm 2011, cứ 01 đồng vốn tạo ra gần 35 đồng doanh thu, chứng tỏ khả năng kinh doanh của công ty khá tốt.

1.2. Giá trị sổ sách tại thời điểm 31/12/2011:

Vốn chủ sở hữu (tại thời điểm)	Đồng	63.722.468.016
Nguồn vốn cổ phần	Đồng	30.000.000.000
Giá mỗi cổ phần	Đồng/CP	10.000
Số lượng cổ phần	Cổ phần	3.000.000

1.3 Những thay đổi về vốn cổ đông

Trong năm 2011, Công ty Cổ phần Dệt - May Huế không có thay đổi về vốn cổ đông. Công ty vẫn hoạt động với Vốn điều lệ 30 tỷ đồng.

1.4 Tổng số cổ phiếu đang lưu hành:

Số lượng : 3.000.000 cổ phiếu, Loại cổ phần: cổ phần phổ thông.

Mệnh giá : 10.000 đồng/cổ phần

1.5 Cổ tức năm 2011

Đại hội đồng cổ đông sẽ quyết định tỷ lệ cổ tức năm 2011 tại Đại hội cổ đông thường niên dự kiến sẽ tổ chức vào ngày 10/03/2012. Dự kiến cổ tức năm 2011 là 37% trong đó:

- Cổ tức năm 2010 chuyển qua 12% tương đương 3,6 tỷ đồng.
- Cổ tức năm 2011 là 25% trong đó: 17% chi trả bằng tiền mặt tương đương 5,1 tỷ đồng và 8% chi trả bằng cổ phiếu tương đương 2,4 tỷ đồng.

2. Báo cáo kết quả hoạt động sản xuất – kinh doanh:

Chi tiêu	Đơn vị tính: đồng	
	Năm 2010	Năm 2011
Vốn chủ sở hữu (VCSH)	50.515.454.684	63.722.468.016
Vốn điều lệ	30.000.000.000	30.000.000.000
Doanh thu thuần	787.837.511.570	1.105.086.632.163
Lợi nhuận trước thuế	23.209.926.208	20.081.948.657
Tỷ lệ LNTT/Doanh thu	0,029	0,018
Lợi nhuận sau thuế (LNST)	19.663.692.558	16.908.829.277
Tỷ lệ LNST/VCSH	0,389	0,265
EPS (đồng)	6.555	5.636

Nguồn: Báo cáo tài chính năm 2011 của Công ty Cổ phần Dệt - May Huế

Năm 2011, một năm đầy khó khăn trong bối cảnh nền kinh tế thế giới khủng hoảng, Công ty CP Dệt - May Huế cũng bị ảnh hưởng nghiêm trọng do giá bông xơ biến động mạnh đã ảnh hưởng đến sản xuất kinh doanh của công ty.

- Năm 2011, khủng hoảng kinh tế thế giới ảnh hưởng trực tiếp đến hoạt động kinh doanh của công ty. Đặc biệt, giá bông, xơ trong những tháng đầu năm tăng giá liên tục đẩy giá

sợi lên cao. Nhưng đến cuối tháng 8/2011, giá sợi giảm mạnh gây ảnh hưởng lớn đến công tác kinh doanh của công ty. Trong tình hình đó, Công ty đã cố gắng đẩy mạnh công việc kinh doanh mua bán sợi, củng cố lĩnh vực Dệt Nhuộm, nâng cao năng suất và chất lượng may, đảm bảo công ăn việc làm cho người lao động, phân đấu hòa vốn trong mỗi tháng quyết toán nhằm bảo toàn lợi nhuận đã đạt được của công ty.

3. Những tiến bộ Công ty đạt được năm 2011:

- Về lĩnh vực sợi: Sản lượng sợi cả năm là 11.202 tấn chi số bình quân Ne28, đạt 107% kế hoạch, tăng 10,3% so với năm 2010 chất lượng ổn định đã góp phần tăng sản lượng sợi xuất khẩu gần 3.000 tấn, kim ngạch xuất khẩu 8,7 triệu USD, sợi xe 1.800 tấn.

- Về lĩnh vực Dệt nhuộm: Sản lượng vải dệt kim cả năm của công ty đạt 835 tấn, đạt 105,7% kế hoạch, tăng 10,3% so với năm 2010. Sản lượng vải dệt kim đạt cao là do tìm kiếm được nhiều đơn hàng FOB.

- Về lĩnh vực May: Chủ động tìm kiếm khách hàng, giữ vững các bạn hàng, tỷ lệ hàng FOB đạt 83%, gia công xuất khẩu 9,8%, gia công nội địa đạt 7,2%. Cải tiến công tác quản lý, nâng cao năng suất, đảm bảo cạnh tranh và mang lại hiệu quả. Sản lượng may cả năm là 5.662 triệu sản phẩm, đạt 113% kế hoạch, tăng 14,2% so với năm 2010.

- Công tác đầu tư: Được sự đồng ý của Tập đoàn Dệt May Việt Nam, công ty thực hiện các dự án đầu tư năm 2011 là 26 tỷ đồng, trong đó chủ yếu là đầu tư thiết bị Sợi, Dệt - Nhuộm, May và một số công trình thay đổi hình ảnh công ty như công trình nhà ăn hai tầng mới, xây dựng lại nhà gửi xe, xây dựng lại công chính đi vào công ty.

- Công ty đã duy trì và cải tiến Hệ thống quản lý chất lượng theo tiêu chuẩn ISO-9001:2008. Thường xuyên được các khách hàng như Perry Ellis, Texment, Costco, PVH, Li-Fung, Hansae, JC Penny thường xuyên đến đánh giá và nhận xét tốt về trách nhiệm xã hội của công ty.

4. Kế hoạch năm 2012:

4.1. Các chỉ tiêu kế hoạch chủ yếu:

- Giá trị SXCN (theo giá cố định 1994) là 475 tỷ đồng, tăng 1,2% so với năm 2011.

- Doanh thu: 1100 tỷ đồng, tăng 8,5% so với năm 2011.

- Lợi nhuận 18 tỷ đồng, tỷ lệ 60%/ Vốn điều lệ.

- Nộp đủ các khoản ngân sách theo quy định của pháp luật 13 tỷ đồng.

- Lao động bình quân 3.000 người, tăng 5,8% so với năm 2011.

- Thu nhập bình quân 4.000.000 đồng/người/ tháng, tăng 12% so với năm 2011.

- Sản phẩm may: 8 triệu sp, tăng 43% so với năm 2011. Giá trị tính theo CM là 108 tỷ.

- Sản phẩm sợi: phân đấu vượt 11.200 tấn.

- Sản phẩm vải dệt kim: 900 tấn, tăng 8% so với năm 2011.

4.2. Giải pháp thực hiện:

- Tăng cường công tác đầu tư để nâng cao năng lực sản xuất kinh doanh của công ty. Năm 2012, tổng mức đầu tư là 125,7 tỷ đồng, ước thực hiện 68,57 tỷ đồng bao gồm các dự án sau:

+ Dự án nhà máy May 16 chuyên (44 máy /chuyên) với tổng mức đầu tư là 60 tỷ đồng, năm 2012 là 29 tỷ đồng.

+ Đầu tư 20 máy chải thô: 25 tỷ đồng, bổ sung thiết bị Dệt Nhuộm May: 2,07 tỷ đồng.

+ Dự án xây dựng nhà ở công nhân là 12,5 tỷ đồng.

- Về lĩnh vực Sợi: Xác định cơ cấu mặt hàng hợp lý, tiếp tục cải tiến công tác kinh doanh, tìm kiếm và mở rộng thị trường tiêu thụ sản phẩm trong nước, phát triển khách hàng mới. Đẩy mạnh công tác xuất khẩu sợi đạt hơn 50% trên tổng sản lượng sợi sản xuất.

- Về lĩnh vực Dệt nhuộm: Tiếp tục chương trình pebble 100% PE đảm bảo nguồn hàng FOB phục vụ cho may. Đầu tư có tính bức phá sản xuất vải dệt kim.

- Về lĩnh vực May: Phòng Kế hoạch Xuất nhập khẩu đảm bảo đơn hàng cho nhà máy May. Tích cực tìm kiếm khách hàng mới tiềm năng và giữ vững khách hàng truyền thống. Nhà máy May cải tiến công tác quản lý, tiền lương, nâng cao năng suất, nâng cao chất lượng sản phẩm.

- Trên cơ sở kết quả khảo sát nguồn nhân lực, triển khai đào tạo bồi dưỡng, quy hoạch, luân chuyển cán bộ trong thời gian theo yêu cầu của Tập đoàn để phát triển ngành Dệt May miền Trung và đào tạo nguồn cán bộ chủ chốt của công ty. Sắp xếp bố trí lao động theo hướng tinh gọn, hiệu quả, đúng người đúng việc.

- Cải tiến hệ thống quản lý chất lượng, duy trì công tác trách nhiệm xã hội của công ty đối với người lao động đảm bảo yêu cầu pháp luật và thỏa mãn sự mong đợi của khách hàng, xây dựng công ty phát triển bền vững.

- Tăng vốn điều lệ từ 30 lên 50 tỷ đồng để giảm áp lực về vốn, nâng cao hiệu quả và đảm bảo an toàn sản xuất kinh doanh.

- Tham gia góp vốn đầu tư nhà máy Sợi Hồng Lĩnh 3 vạn cọc sợi, giúp Ban quản lý dự án Vinatex Hồng Lĩnh sớm hoàn thành công tác xây dựng để sớm đưa nhà máy vào hoạt động đồng bộ và hiệu quả.

IV. Báo cáo tài chính:

Các báo cáo tài chính đã được kiểm toán theo quy định của pháp luật (Phần phụ lục).

V. Bản giải trình báo cáo tài chính và báo cáo kiểm toán: Kiểm toán độc lập (hình ảnh báo cáo kiểm toán).

VI. Các công ty có liên quan:

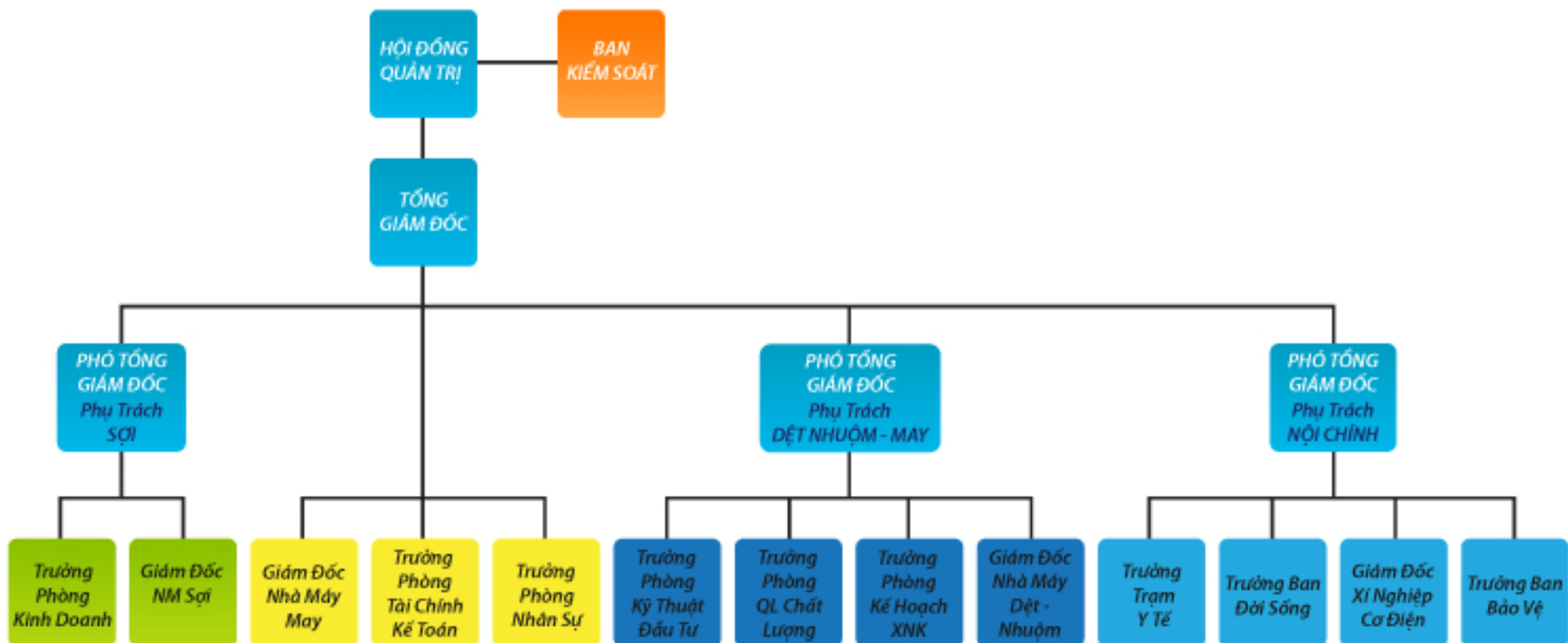
1. Tổ chức nắm giữ trên 50% vốn cổ phần/vốn góp tại Công ty: Tập đoàn Dệt May Việt Nam nắm 65,54% Vốn điều lệ, tương ứng 1.966.100 cổ phần.

2. Tình hình đầu tư vào các công ty có liên quan đến 31/12/2011 là 7.653.000.000 đồng, trong đó:

- | | |
|---|--------------------|
| - Công ty Cổ phần Đầu tư Dệt – May Thiên An Phát vốn góp: | 1.500.000.000 đồng |
| - Công ty Cổ phần Dệt Kim Hanosimex vốn góp: | 1.008.000.000 đồng |
| - Công ty Cổ phần Bông vải Miền Trung vốn góp: | 650.000.000 đồng |
| - Công ty Cổ phần Sợi Phú Bài vốn góp: | 625.000.000 đồng |
| - Công ty Cổ phần Dệt May Phú Hòa An vốn góp: | 2.870.000.000 đồng |
| - Công ty Cổ phần Vinatex Hồng Lĩnh vốn góp: | 1.000.000.000 đồng |

VII. Tổ chức và nhân sự

1. Cơ cấu tổ chức và bộ máy quản lý của Công ty



2. Các thành viên trong Ban Điều hành:

Ông Nguyễn Bá Quang – Tổng Giám đốc

- Ngày tháng năm sinh : 07/06/1960
- Nơi sinh: Quỳnh Lưu, Nghệ An
- Nơi ở hiện nay: 85/1 Nguyễn Huệ, Thành phố Huế.
- Quốc tịch : Việt Nam
- Trình độ chuyên môn : Cử nhân Kinh tế, Cử nhân Luật, Cử nhân Chính trị.

Ông Hồ Ngọc Lan – Phó Tổng Giám đốc

- Ngày tháng năm sinh : 14/08/1963
- Nơi sinh: Nghệ An.
- Nơi ở hiện nay: 77 Ngô Thế Lĩnh, Thành phố Huế.
- Quốc tịch: Việt Nam
- Trình độ chuyên môn : Kỹ sư Sợi - Dệt, Cử nhân Ngoại Ngữ.

Ông Trần Hữu Phong – Phó Tổng Giám đốc

- Ngày tháng năm sinh : 01/10/1957
- Nơi sinh: Huế - Thừa Thiên Huế
- Nơi ở hiện nay: 119 Chi Lăng, Thành phố Huế.
- Quốc tịch: Việt Nam
- Trình độ chuyên môn : Cử nhân Kinh tế, Cử nhân Ngoại Ngữ

Ông Hồ Văn Diệm – Phó Tổng Giám đốc

- Ngày tháng năm sinh : 02/12/1954
- Nơi sinh: Quảng Trị
- Nơi ở hiện nay: Thủy Dương, Hương Thủy, Thừa Thiên Huế.
- Quốc tịch: Việt Nam
- Trình độ chuyên môn: Kỹ sư Điện.

Ông Đoàn Tư - Kế toán Trưởng:

- Ngày tháng năm sinh : 12/12/1957
- Nơi sinh: Đồng Hới, Quảng Bình
- Nơi ở hiện nay: 15/2/100 Ngự Bình, An Cựu, Tp Huế..
- Quốc tịch: Việt Nam
- Trình độ chuyên môn: Cử nhân Kinh tế.

Ông Nguyễn Văn Phong - Trưởng Ban Kiểm soát:

- Ngày tháng năm sinh : 11/06/1961
- Nơi sinh: Phong Chương, Phong Điền, Thừa Thiên Huế
- Nơi ở hiện nay: 84 Nguyễn Biểu, Thành phố Huế.
- Quốc tịch: Việt Nam
- Trình độ chuyên môn: Cử nhân Kinh tế, Cử nhân Ngoại Ngữ.

3. Số lượng cán bộ, nhân viên và chính sách đối với người lao động

Tính đến ngày 31/12/2011, tổng số lao động của công ty là 2.843 người, cơ cấu lao động như sau:

Số lượng nhân viên, công nhân: 2.859 người

Theo trình độ chuyên môn:

Cao học, Thạc sỹ

1 người

Đại học, Cao đẳng	140 người
Trung học chuyên nghiệp	140 người
Công nhân kỹ thuật	2.455 người
Lao động giản đơn	123 người
Theo cách thức lao động	
Lao động trực tiếp:	2500 người
Lao động gián tiếp:	174 người

Chế độ làm việc:

Công ty luôn tuân thủ theo Bộ luật Lao động và Thỏa ước lao động tập thể được ký kết mọi chế độ hợp pháp của người lao động được thực thi nghiêm chỉnh. Hằng năm các đoàn kiểm tra của Sở Lao động Thương binh và Xã hội, các cơ quan liên quan, khách hàng đánh giá tốt.

Chính sách đào tạo:

Liên tục hoàn thiện, phát triển và đổi mới là cách thức để Công ty cổ phần Dệt - May Huế hiện thực hóa những ước mơ, khát vọng và đam mê của mình. Do đó CBCNV của Công ty luôn cố gắng học tập, nghiên cứu và phát triển để có chất lượng công việc cao hơn và thỏa mãn tốt hơn các nhu cầu và mong đợi của khách hàng. Học tập và phát triển là phong cách sống của mỗi thành viên và toàn bộ tổ chức. Thông qua học tập, nghiên cứu và phát triển CBCNV Công ty định hướng hành động vào việc liên tục hoàn thiện việc thực hiện của mình để tạo ra sự phát triển bền vững cho công ty.

Do đó, đào tạo để phát triển là một chính sách rất được coi trọng tại Công ty cổ phần Dệt - May Huế. Công ty coi đào tạo là phương thức hỗ trợ quá trình phát triển nghề nghiệp cho nhân viên. Do đó, mọi thành viên đều được khuyến khích nâng cao trình độ và kiến thức, dù bằng hình thức tham gia các khoá học của Công ty tổ chức hay qua các lớp bên ngoài. Đào tạo tại chỗ chiếm một vai trò quan trọng và cũng được tập trung đặc biệt. Khi cần thiết, công ty tạo điều kiện cho cán bộ, nhân viên có cơ hội tham gia các hội thảo, tham khảo kinh nghiệm nước ngoài để trau dồi, cập nhật kiến thức.

Chính sách tiền lương, thưởng:

Chính sách tiền lương, thù lao, phụ cấp của Công ty Cổ phần Dệt - May Huế được xây dựng với mục tiêu: công bằng, nâng cao hiệu quả làm việc và tăng cường sự gắn bó lâu dài của các thành viên. Mức lương và phụ cấp của Công ty cổ phần Dệt - May Huế rất linh hoạt được trả trên căn cứ vào vị trí công việc (mỗi vị trí đòi hỏi mức độ kiến thức, kỹ năng, độ thách thức cũng như trách nhiệm khác nhau), hiệu quả làm việc và thâm niên làm việc của nhân viên. Tất cả vị trí công việc đều được phân tích, đánh giá hai lần 01 năm. Hằng năm, mức cạnh tranh của mặt bằng lương cũng như thu nhập cho từng vị trí công việc đều được Phòng Nhân sự đánh giá, xem xét và tham mưu cho Tổng Giám đốc điều chỉnh phù hợp.

5. Thay đổi thành viên Hội đồng quản trị, Ban Giám đốc, Ban Kiểm soát, Kế toán trưởng: không thay đổi

VIII. Thông tin cổ đông và Quản trị công ty

1. Hội đồng quản trị và Ban kiểm soát

1.1. Thành phần của Hội đồng quản trị và Ban kiểm soát

HỘI ĐỒNG QUẢN TRỊ		
Họ và tên	Chức vụ	Ghi chú

Ông Nguyễn Bá Quang	Chủ tịch	Kiểm Tổng Giám đốc
Ông Hồ Ngọc Lan	Thành viên	Kiểm Phó Tổng Giám đốc
Ông Trần Hữu Phong	Thành viên	Kiểm Phó Tổng Giám đốc

BAN KIỂM SOÁT

Họ và tên	Chức vụ	Ghi chú
Ông Nguyễn Văn Phong	Trưởng ban	
Bà Nguyễn Thị Phương Mai	Thành viên	
Bà Lê Thị Bích Thủy	Thành viên	

1.2. Hoạt động của Hội đồng quản trị trong năm 2011:

1.2.1 Các cuộc họp của Hội đồng quản trị (từ tháng 01/2011 đến 12/2011):

Trong năm 2011, Hội đồng quản trị đã tập trung chỉ đạo, giám sát kịp thời hỗ trợ công tác điều hành trong hoạt động sản xuất kinh doanh. Hội đồng quản trị đã tổ chức 01 kỳ họp Đại hội đồng cổ đông thường niên, 04 phiên họp định kỳ và nhiều phiên họp khác, luôn bám sát tình hình thực tế của công ty, đã ban hành các Nghị quyết, Quyết định để kiểm tra, đánh giá kết quả hoạt động sản xuất kinh doanh của Công ty. Hội đồng quản trị đã đề ra chủ trương, Nghị quyết và Quyết định có liên quan đến hoạt động sản xuất kinh doanh và tổ chức nhân sự của Công ty, tạo điều kiện thuận lợi cho Ban Điều hành hoàn thành nhiệm vụ sản xuất kinh doanh. Các Nghị quyết, Quyết định của Hội đồng quản trị ban hành đều dựa trên sự thống nhất, đồng thuận cao của các thành viên Hội đồng quản trị.

1.2.2 Báo cáo của Ban Điều hành:

Trong năm 2011 vừa qua, Ban điều hành đã thực hiện đúng theo nghị nghị quyết Đại hội đồng cổ đông và Hội đồng quản trị đã đề ra. Ban Điều hành đã cùng toàn thể CB CNV nỗ lực phấn đấu vượt qua giai đoạn khó khăn nhất, đảm bảo công ăn việc làm cho gần 3.000 lao động, đảm bảo mức tăng trưởng và hiệu quả sản xuất kinh doanh, hoàn thành Nghị quyết Đại hội đồng cổ đông năm 2011 đã đề ra.

1.3. Hoạt động của Ban kiểm soát trong năm 2011:

- Trong năm, Ban Kiểm soát đã thực hiện xem xét báo cáo tài chính các quý, các vấn đề có liên quan đến hoạt động sản xuất kinh doanh của Công ty. Xem xét công tác quản lý, điều hành của Hội đồng quản trị, Ban Điều hành. Xem xét việc thực hiện Nghị quyết Đại hội đồng cổ đông năm 2011. Tham gia các phiên họp của Hội đồng quản trị trong việc kiểm soát các nội dung như: công tác xây dựng kế hoạch năm 2012, công tác đầu tư, bổ nhiệm cán bộ quản lý, chỉnh sửa quy chế trả lương,

- Căn cứ vào chuẩn mực kế toán và các văn bản Pháp luật hiện hành về tài chính – kế toán thì báo cáo tài chính năm 2011 do Công ty CP Dệt - May Huế lập đã phản ánh trung thực và hợp lý tình hình tài sản, nguồn vốn và kết quả kinh doanh năm 2011.

- Căn cứ báo cáo của Ban Kiểm soát và biên bản kiểm toán của Công ty TNHH Kiểm toán Quốc tế VN (VIA), sau khi được Hội đồng Quản trị thông qua, Ban Điều hành báo cáo chi tiết cụ thể về việc phân phối lợi nhuận và mức chia cổ tức theo điều lệ và Kế hoạch SXKD năm 2012 trình HĐQT xem xét để báo cáo Đại hội cổ đông biểu quyết thông qua.

Số liệu trong báo cáo tài chính năm 2011 của Ban Kiểm soát phù hợp với nội dung báo cáo tài chính của Công ty Cổ phần Dệt - May Huế lập ngày 10 tháng 02 năm 2012

và đã được Công ty TNHH Kiểm toán Quốc tế VN (VIA) kiểm toán ngày 02/3/2012.

1.4. Thù lao của thành viên Hội đồng quản trị và Ban Kiểm soát của công ty

Tổng mức thù lao Hội đồng quản trị 42.000.000 đồng/năm, cụ thể:

- Chủ tịch Hội đồng quản trị: 1.500.000 đồng/tháng.
- Thành viên Hội đồng quản trị: 1.000.000 đồng/tháng.

Tổng mức thù lao Ban kiểm soát 31.200.000 đồng/năm, cụ thể:

- Trưởng Ban Kiểm soát: 1.000.000 đồng/tháng.
- Thành viên Ban Kiểm soát: 800.000 đồng/tháng.

1.5. Tỷ lệ sở hữu cổ phần và những thay đổi trong tỷ lệ nắm giữ cổ phần của thành viên hội đồng quản trị: Không thay đổi.

1.6. Thông tin về các giao dịch cổ phiếu của các thành viên Hội đồng quản trị, Ban Giám đốc điều hành, Ban Kiểm soát và những người liên quan: Không phát sinh

2. Các dữ liệu thống kê về cổ đông lớn tại công ty ngày 31/12/2011:

Tên cổ đông	Địa chỉ	Ngành nghề hoạt động	Cổ phần nắm giữ		Biến động tỷ lệ sở hữu CP
			Số lượng	Tỷ lệ %	
Tập đoàn Dệt May Việt Nam	Tòa nhà SENTINEL PLACE 41 Lý Thái Tổ, Quận Hoàn Kiếm, Hà Nội	Sản xuất Sợi, Dệt - Nhuộm, May	19.661.000	65,54	0
Công ty TNHH Tường Long	70 Đường A, Khu Villa ADC Phú Thạnh, Tân Bình, TP Hồ Chí Minh	Dệt – May	257.000	9,16%	0
Công ty TNHH Thương mại Bảo Long	41 Vũ Ngọc Phan, Láng Hạ, Hà Nội	Sợi – Dệt	70.000	2,33%	0
Công ty CP Dệt May -Đầu tư-Thương mại Thành Công	36 Tây Thạnh, Phường Tây Thạnh, Quận Tân Phú, TPHCM	Bông, vải, sợi, hàng may mặc	30.000	1,00	0
Nguyễn Bá Quang	85/1 Nguyễn Huệ, Thành phố Huế	Chủ tịch HĐQT	96.850	3,2	0
Trần Hữu Phong	119 Chi Lăng, Thành phố Huế	UV HĐQT	61.900	2,06	0

Nơi nhận:

- Như trên;
- Chủ tịch HĐQT;
- Các thành viên HĐQT;
- Ban Điều hành Công ty;
- Các thành viên Ban KS, Kế toán trưởng;
- CBTT Website: www.huegatex.com.vn;
- Lưu VT.

**CÔNG TY CỔ PHẦN DỆT - MAY HUẾ
CHỦ TỊCH HĐQT**

NGUYỄN BÁ QUANG