

BẢN CÔNG BỐ THÔNG TIN

BÁN ĐẦU GIÁ CỔ PHẦN THUỘC PHẦN VỐN NHÀ NƯỚC TẠI

CÔNG TY CỔ PHẦN THỦY TINH HƯNG PHÚ



ĐẠI DIỆN PHẦN VỐN NHÀ NƯỚC:

TỔNG CÔNG TY ĐẦU TƯ VÀ KINH DOANH VỐN NHÀ NƯỚC

Trụ sở: 15A Trần Khánh Dư, Hoàn Kiếm, Hà Nội.



TỔ CHỨC TƯ VẤN:

CÔNG TY CỔ PHẦN CHỨNG KHOÁN SME

Trụ sở: 39A Ngô Quyền, Hoàn Kiếm, Hà Nội.

Chi nhánh TP.HCM: 11 Trần Quốc Thảo, Quận 3, Tp.HCM

Để đảm bảo quyền lợi của các nhà đầu tư, Ban đầu giá bán cổ phần Công ty cổ phần Thủy tinh Hưng Phú khuyến cáo các nhà đầu tư tiềm năng nên tham khảo Tài liệu này trước khi quyết định đăng ký tham dự đầu giá.

MỤC LỤC

<u>PHẦN I: CĂN CỨ PHÁP LÝ VÀ THÔNG TIN LIÊN QUAN ĐẾN ĐỢT CHÀO BÁN</u>	1
I. CÁC VĂN BẢN PHÁP LÝ CÓ LIÊN QUAN	1
II. NHỮNG NGƯỜI CHỊU TRÁCH NHIỆM CHÍNH ĐỐI VỚI BẢN CÔNG BỐ THÔNG TIN	1
III. CÁC KHÁI NIỆM VÀ TỪ VIẾT TẮT	2
IV. THÔNG TIN CƠ BẢN VỀ ĐỢT ĐẤU GIÁ	2
1. Tổ chức chào bán và thông tin về cổ phần chào bán.....	2
2. Mục đích chào bán.....	3
3. Phương thức tính giá	3
4. Phương thức phân phối.....	3
5. Đối tượng và điều kiện tham gia đấu giá.....	3
6. Thời gian và địa điểm công bố thông tin và đăng ký tham dự đấu giá	4
7. Lập và nộp phiếu tham dự đấu giá	5
8. Địa điểm tổ chức đấu giá.....	6
9. Lưu ý một số vấn đề đối với nhà đầu tư khi đến tham gia đấu giá:	6
10. Thời gian thanh toán và hoàn tiền cọc:	6
11. Giới hạn về tỷ lệ nắm giữ đối với người nước ngoài	7
12. Các loại thuế có liên quan đến cổ phiếu chào bán: Không	7
13. Nguyên tắc của việc đấu giá.....	7
<u>PHẦN II: THÔNG TIN VỀ DOANH NGHIỆP</u>	9
I. TÌNH HÌNH VÀ ĐẶC ĐIỂM DOANH NGHIỆP	9
1. Quá trình hình thành và phát triển.....	9
2. Giới thiệu về Công ty	9
3. Ngành nghề đăng ký kinh doanh	9
4. Vốn điều lệ của Công ty cổ phần.....	9
5. Danh sách cổ đông nắm giữ từ trên 5% vốn cổ phần của Công ty, danh sách cổ đông sáng lập và tỷ lệ cổ phần nắm giữ.....	10

6. Danh sách những công ty mẹ và công ty con của tổ chức chào bán nắm quyền kiểm soát hoặc cổ phần chi phối, những công ty nắm quyền kiểm soát hoặc cổ phần chi phối đối với tổ chức phát hành.....	11
6.1 Danh sách những công ty con của Công ty: không có.....	11
6.2 Danh sách những công ty mà tổ chức chào bán nắm quyền kiểm soát hoặc cổ phần chi phối: không có.....	11
6.3 Danh sách công ty nắm quyền kiểm soát hoặc cổ phần chi phối đối với Tổ chức chào bán: không có.....	11
7. Cơ cấu tổ chức và hoạt động của Công ty.....	11
7.1. Cơ cấu tổ chức:.....	11
7.2. Bộ máy quản lý:.....	11
8. Lực lượng lao động và trình độ lao động.....	12
9. Tình hình tài chính.....	13
9.1. Bảng cân đối kế toán.....	13
9.2. Báo cáo kết quả kinh doanh.....	14
9.3. Các khoản phải thu, phải trả.....	17
9.4. Các chỉ tiêu tài chính.....	18
9.5. Tình hình tài sản cố định của doanh nghiệp.....	18
9.6. Tình hình sử dụng đất đai, nhà xưởng.....	19
10. Hội đồng quản trị, Ban Giám đốc, Ban kiểm soát, Kế toán trưởng.....	19
10.1. Hội đồng Quản trị.....	19
10.2. Ban Giám đốc.....	21
10.3. Ban Kiểm soát:.....	21
10.4. Kế toán trưởng.....	22
II. NHỮNG NÉT CHÍNH TRONG HOẠT ĐỘNG CỦA CÔNG TY.....	23
1. Nét chính trong hoạt động của Công ty.....	23
2. Đánh giá kết quả hoạt động sản xuất kinh doanh trong những năm qua.....	23
III. KẾ HOẠCH PHÁT TRIỂN CÔNG TY GIAI ĐOẠN 2009-2011.....	24
1. Định hướng phát triển công ty giai đoạn 2009-2011.....	24
2. Dự kiến kết quả kinh doanh giai đoạn 2009-2011.....	24
IV. THÔNG TIN ĐỊNH HƯỚNG CHO NHÀ ĐẦU TƯ.....	25
1. Các loại thuế có liên quan.....	25
2. Các nhân tố rủi ro.....	25

- Rủi ro về kinh tế.....25
- Rủi ro về luật pháp.....25
- Rủi ro từ đợt chào bán.....26
- Rủi ro khác.....26
- V. THAY LỜI KẾT26**

DANH MỤC BẢNG BIỂU

Bảng 2. 1: Cơ cấu vốn điều lệ tính đến thời điểm 31/08/2009.....	10
Bảng 2. 2: Danh sách cổ đông nắm giữ trên 5% vốn cổ phần đến thời điểm 31/08/2009	10
Bảng 2. 3: Các cổ đông sáng lập theo GCNĐKKD	11
Bảng 2. 5: Cơ cấu lao động Công ty đến 31/08/2009	12
Bảng 2. 6: Bảng cân đối kế toán năm 2006-2008 và Tháng 8/2009 Công ty cổ phần Thủy tinh Hưng Phú.....	13
Bảng 2. 7: Báo cáo kết quả kinh doanh năm 2006-2008 và 8 tháng năm 2009 Công ty cổ phần Thủy tinh Hưng Phú.....	14
Bảng 2.8: Tỷ lệ chi trả cổ tức 2006 - 2008.....	16
Bảng 2.9: Các khoản phải thu của công ty.....	17
Bảng 2.10: Nợ phải trả của công ty.....	17
Bảng 2.11: Một số chỉ tiêu tài chính của Công ty.....	18
Bảng 2. 12: Tình hình tài sản cố định ngày 31/08/2009	18
Bảng 2. 13: Tình hình quỹ đất thuê đến 31/08/2009	19
Bảng 2. 14: Kế hoạch kinh doanh 2009-2011	24
Biểu đồ 2. 1 Cơ cấu vốn điều lệ Công ty cổ phần Thủy tinh Hưng Phú.....	10
Biểu đồ 2.2: Doanh thu của Công ty cổ phần Thủy tinh Hưng Phú 2006-2008	15
Biểu đồ 2.3: Lợi nhuận sau thuế của Công ty cổ phần Thủy tinh Hưng Phú 2006-2008	16

PHẦN I:
CĂN CỨ PHÁP LÝ VÀ
THÔNG TIN LIÊN QUAN ĐẾN ĐỢT CHÀO BÁN

I. CÁC VĂN BẢN PHÁP LÝ CÓ LIÊN QUAN

- Căn cứ Luật doanh nghiệp được Quốc hội khóa 11 nước Cộng hòa xã hội chủ nghĩa Việt Nam thông qua ngày 29/11/2005 và các văn bản hướng dẫn;
- Căn cứ vào Bộ Luật Dân sự được Quốc hội khóa 11 nước Cộng hòa xã hội chủ nghĩa Việt Nam thông qua ngày 14/06/2005 và các văn bản hướng dẫn;
- Căn cứ Luật chứng khoán được Quốc hội khóa 11 nước Cộng hòa xã hội chủ nghĩa Việt Nam thông qua ngày 29/06/2006 và các văn bản hướng dẫn;
- Căn cứ Nghị định số 109/2007/NĐ-CP ngày 26/06/2007 về chuyển doanh nghiệp 100% vốn nhà nước thành Công ty cổ phần;
- Căn cứ Thông tư số 146/2007/TT-BTC ngày 06/12/2007 của Bộ Tài chính hướng dẫn thực hiện một số vấn đề về tài chính khi thực hiện chuyển doanh nghiệp 100% vốn Nhà nước thành Công ty cổ phần theo quy định tại Nghị định số 109/2007/NĐ-CP ngày 26/06/ 2007 của Chính phủ;
- Căn cứ vào Nghị định 09/2009/NĐ-CP ngày 05/02/2009 của Chính Phủ về Quy chế quản lý tài chính của Công ty Nhà nước và Quản lý vốn Nhà nước đầu tư vào doanh nghiệp khác;
- Quyết định số 19/QĐ-ĐTKKD.HĐQT ngày 01/06/2009 của Hội đồng quản trị Tổng công ty Đầu tư và kinh doanh vốn nhà nước ban hành Quy chế bán cổ phần của Tổng công ty Đầu tư và kinh doanh vốn nhà nước tại doanh nghiệp
- Căn cứ Hợp đồng kinh tế số 04/2009/TVTC – SMES ngày 24/04/2009 giữa Công ty cổ phần Chứng khoán SME với Tổng công ty Đầu tư và kinh doanh vốn nhà nước về tổ chức đấu giá cổ phần thuộc phần vốn Nhà nước tại Công ty cổ phần Thủy tinh Hưng Phú;
- Căn cứ Quyết định số 614/QĐ-ĐTKDV ngày 03/11/2009 của Tổng công ty Đầu tư và kinh doanh vốn nhà nước về việc bán cổ phần của Tổng công ty Đầu tư và kinh doanh vốn nhà nước tại Công ty cổ phần Thủy tinh Hưng Phú;

II. NHỮNG NGƯỜI CHỊU TRÁCH NHIỆM CHÍNH ĐỐI VỚI BẢN CÔNG BỐ THÔNG TIN

- **TỔ CHỨC ĐƯỢC CHÀO BÁN: CÔNG TY CỔ PHẦN THỦY TINH HƯNG PHÚ**
 - **Ông Trần Văn Dực** Chức vụ: Giám đốc Công ty cổ phần Thủy tinh Hưng Phú.
 - **Bà Vương Thị Xuân Hương** Chức vụ: Kế toán trưởng Công ty cổ phần Thủy tinh Hưng Phú.

Chúng tôi đảm bảo rằng các thông tin và số liệu trong Bản công bố thông tin này là phù hợp với thực tế, đầy đủ và cần thiết để người đầu tư có thể đánh giá về tài sản, hoạt động, tình hình tài chính, kết quả và triển vọng của Công ty.

TỔ CHỨC TƯ VẤN: CÔNG TY CỔ PHẦN CHỨNG KHOÁN SME

- **Ông Hoàng Thạch Lâm** Chức vụ: Phó Giám đốc chi nhánh Tp.HCM

Bản công bố thông tin này là một phần của Phương án bán cổ phần thuộc sở hữu Tổng công ty Đầu tư và kinh doanh vốn nhà nước tại Công ty cổ phần Thủy tinh Hưng Phú do Công ty cổ phần Chứng khoán SME (SMES) tham gia lập trên cơ sở hợp đồng tư vấn với Tổng công ty Đầu tư và kinh doanh vốn nhà nước (SCIC). Chúng tôi đảm bảo rằng việc phân tích, đánh giá và lựa chọn ngôn từ trên Bản công bố thông tin này đã được thực hiện một cách hợp lý và cẩn trọng dựa trên cơ sở các thông tin và số liệu do Công ty cổ phần Thủy tinh Hưng Phú cung cấp.

III. CÁC KHÁI NIỆM VÀ TỪ VIẾT TẮT

Công ty	Công ty cổ phần Thủy tinh Hưng Phú
Cổ phiếu	Cổ phiếu của Công ty cổ phần Thủy tinh Hưng Phú
CP	Cổ phần
SCIC	Tổng công ty Đầu tư và kinh doanh vốn nhà nước
SMES	Công ty cổ phần Chứng khoán SME
Tổ chức tư vấn	Công ty cổ phần Chứng khoán SME
HĐQT	Hội đồng quản trị
BGD	Ban Giám đốc
BKS	Ban kiểm soát
BCTC	Báo cáo tài chính
CBCNV	Cán bộ công nhân viên
DHĐCĐ	Đại hội đồng cổ đông
CMND	Chứng minh nhân dân

IV. THÔNG TIN CƠ BẢN VỀ ĐỢT ĐÁU GIÁ

1. Tổ chức chào bán và thông tin về cổ phần chào bán

- ☞ Tên tổ chức chào bán : **CÔNG TY CỔ PHẦN THỦY TINH HƯNG PHÚ**
- ☞ Tên giao dịch : **HUNG PHU MEDICAL GLASS JOINT STOCK COMPANY**
- ☞ Tên viết tắt : **HUPHU MEGGLASS J.S.CO**
- ☞ Trụ sở chính : **84 Phạm Thế Hiển, phường 2, quận 8.**

- ☞ Điện thoại : 08 3856 9096
- ☞ Fax : 08 3850 1316
- ☞ Vốn điều lệ : **17.700.000.000 đồng** (Mười bảy tỷ bảy trăm triệu đồng chẵn.)
- ☞ Mệnh giá cổ phần : **10.000 đồng/cổ phần**
- ☞ Số cổ phần : **1.770.000 cổ phần**
- ☞ Loại cổ phần : Cổ phần phổ thông
- ☞ Số lượng chào bán : **354.000 cổ phần**
- ☞ Hình thức chào bán : Theo hình thức đấu giá công khai
- ☞ Bước giá : 100 đồng (Một trăm đồng)
- ☞ Bước khối lượng : 10 cổ phần (Mười cổ phần)
- ☞ Giới hạn mức giá đặt mua : Mỗi nhà đầu tư được phép ghi tối đa 01 mức giá
- ☞ Khối lượng đăng ký mua : Tối thiểu 10 cổ phần, tối đa bằng tổng số cổ phần chào bán 354.000 cổ phần;
- ☞ Mức giá khởi điểm : **20.500 đồng/cổ phần**

2. Mục đích chào bán

Mục đích của việc chào bán cổ phần của SCIC tại Công ty nhằm cơ cấu danh mục đầu tư theo chủ trương thoái vốn đầu tư của SCIC tại các doanh nghiệp mà SCIC không cần giữ cổ phần.

Việc chào bán cổ phần của SCIC tại Công ty cổ phần Thủy tinh Hưng Phú chỉ làm thay đổi tỷ lệ sở hữu trong cơ cấu cổ đông mà không làm thay đổi mức vốn điều lệ đã đăng ký.

3. Phương thức tính giá

Kết quả đấu giá được xác định theo nguyên tắc quy định tại Thông tư 146/2007/TT-BTC ngày 06/12/2007 của Bộ Tài chính.

4. Phương thức phân phối

Tổ chức đấu giá công khai ra bên ngoài

5. Đối tượng và điều kiện tham gia đấu giá

☞ Đối tượng tham gia đấu giá

- + Nhà đầu tư trong nước: Có tư cách pháp nhân (đối với các tổ chức kinh tế); có địa chỉ cụ thể, rõ ràng; nếu người đại diện pháp nhân thì phải có giấy ủy quyền; nếu là cá nhân phải có chứng minh thư nhân dân, giấy tờ tùy thân hợp lệ và có đủ năng lực hành vi dân sự;
- + Đối với nhà đầu tư nước ngoài: ngoài các quy định như đối với pháp nhân và cá nhân trong nước, phải mở tài khoản tại các tổ chức cung ứng dịch vụ thanh toán đang hoạt động trên lãnh thổ Việt Nam và tuân thủ pháp luật Việt Nam. Mọi hoạt động liên quan đến mua cổ phần đều phải thông qua tài khoản này;

- + Các tổ chức tài chính trung gian nhận uỷ thác đầu tư: Trường hợp các tổ chức tài chính trung gian nhận uỷ thác đầu tư của cả nhà đầu tư trong nước và nước ngoài, tổ chức nhận uỷ thác đầu tư có trách nhiệm tách biệt rõ số lượng nhà đầu tư, số cổ phần của từng nhà đầu tư trong và ngoài nước đăng ký mua.

☞ Điều kiện tham gia đấu giá

- + Có đơn đăng ký tham gia đấu giá theo mẫu và nộp đúng thời hạn theo quy định.
- + Nộp đủ tiền đặt cọc là 10% tổng giá trị cổ phần đăng ký tính theo giá khởi điểm trong thời hạn đăng ký như quy định.
- + Có các giấy tờ liên quan khác:

Những người sau đây không được tham gia đấu giá:

- Cán bộ SCIC có liên quan đến bán đấu giá cổ phần của SCIC tại Công ty cổ phần Thủy tinh Hưng Phú;
- Cá nhân và tổ chức tài chính trung gian thực hiện định giá hoặc đấu giá bán cổ phần SCIC tại Công ty cổ phần Thủy tinh Hưng Phú.

6. Thời gian và địa điểm công bố thông tin và đăng ký tham dự đấu giá

☞ Thời gian và địa điểm công bố thông tin:

- **Thời gian công bố thông tin:** Từ ngày 11/11/2009 đến 02/12/2009
- **Thông tin cụ thể liên quan đến doanh nghiệp và đợt đấu giá được công bố tại:**

Công ty cổ phần Thủy tinh Hưng Phú	84 Phạm Thế Hiển, phường 2, quận 8	- Điện thoại: 08 3856 9096 - Fax: 08 3850 1316
Công ty cổ phần Chứng khoán SME	39A Ngô Quyền, Hoàn Kiếm, TP. Hà Nội	- Điện thoại: 04 2220 5678 - Fax: 04 2220 5680
Công ty cổ phần Chứng khoán SME – Chi nhánh TP. Hồ Chí Minh	Số 11 Trần Quốc Thảo, Quận 3, TP. Hồ Chí Minh	- Điện thoại: 08 3930 8708 - Fax: 08 3930 8707
Tổng công ty Đầu tư và kinh doanh vốn nhà nước	Tại website: www.scic.vn	

☞ Thời gian và địa điểm đăng ký tham dự đấu giá:

- **Thời gian nộp Phiếu đăng ký tham dự đấu giá, nộp tiền cọc:** Thời gian nhận phiếu đăng ký tham dự đấu giá và nộp tiền đặt cọc các ngày làm việc: Từ 8h30 ngày 11/11/2009 đến hết 15h00 ngày 26/11/2009.
- **Địa điểm đăng ký tham dự đấu giá**

Công ty cổ phần Thủy tinh Hưng Phú	84 Phạm Thế Hiển, phường 2, quận 8	- Điện thoại: 08 38569096 - Fax: 08 38501316
Công ty cổ phần Chứng khoán SME	Số 11 Trần Quốc Thảo, Quận 3, TP. Hồ Chí Minh	- Điện thoại: 08 3930 8708

SME – Chi nhánh TP. Hồ Chí Minh Quận 3, TP. Hồ Chí Minh - Fax: 08 3930 8707

- **Nộp tiền đặt cọc mua cổ phần**

Nhà đầu tư có thể nộp tiền mặt tại các địa điểm đăng ký tham dự đấu giá hoặc chuyển khoản vào các tài khoản sau:

- Chi nhánh tại Tp.HCM - Công ty cổ phần Chứng khoán SME;
- Tài khoản số 119.10.00.010148.4 tại Ngân hàng Đầu tư và Phát triển Việt Nam - chi nhánh Nam Kỳ Khởi Nghĩa.
- Nội dung: nộp tiền cọc đấu giá mua cổ phần của Công ty cổ phần Thủy tinh Hưng Phú

- **Giới hạn về số lượng cổ phần đăng ký tham dự đấu giá:**

- Số lượng cổ phần mỗi nhà đầu tư cá nhân, pháp nhân được đăng ký mua tối thiểu là: 10 cổ phần.
- Số lượng cổ phần mỗi nhà đầu tư cá nhân, pháp nhân được đăng ký mua tối đa là: 354.000 cổ phần.

- **Sau khi hoàn tất các thủ tục đăng ký, nhà đầu tư được cấp phiếu tham dự đấu giá.**

Lưu ý: Nhà đầu tư chỉ được sửa đổi hoặc hủy đăng ký tham gia đấu giá trong thời gian làm thủ tục đăng ký nêu trên.

Trường hợp hủy đăng ký tham gia đấu giá, nhà X đầu tư phải làm đơn đề nghị hủy đăng ký tham gia đấu giá theo mẫu quy định của Tổ chức đấu giá.

7. Lập và nộp phiếu tham dự đấu giá

☞ Phiếu tham dự đấu giá hợp lệ

- Phiếu do Tổ chức bán đấu giá cấp (bản chính);
- Có đóng dấu treo của Tổ chức đấu giá và đảm bảo: điền đầy đủ, rõ ràng các thông tin theo quy định;
- Phiếu không được tẩy xóa hoặc rách nát;
- Giá đặt mua không thấp hơn giá khởi điểm;
- Tổng số cổ phần đặt mua tối đa bằng mức đăng ký;
- Phiếu tham dự đấu giá phải được bỏ trong phong bì có chữ ký của nhà đầu tư trên phiếu và chữ ký giáp lai niêm phong của nhà đầu tư mép dán phong bì theo quy định;
- Nếu có sự khác nhau giữa giá trị được ghi bằng số và giá trị được ghi bằng chữ thì giá trị được ghi bằng chữ sẽ được công nhận.

☞ Bỏ phiếu kín theo đúng thời hạn quy định và có 2 cách bỏ phiếu kín:

- **Cách 1: Đối với nhà đầu tư tham dự đấu giá vắng mặt**

Nhà đầu tư gửi phiếu tham dự đấu giá chậm nhất 15h30 ngày 02/12/2009 đến địa điểm sau:

- + Chi nhánh TP.HCM Công ty cổ phần Chứng khoán SME
Địa chỉ: 11 Trần Quốc Thảo, Q.3, TP.HCM
- + Công ty cổ phần Thủy tinh Hưng Phú
Địa chỉ: 84 Phạm Thế Hiển, phường 2, quận 8.

Thời điểm nhận phiếu được tính là thời điểm Ban tổ chức đấu giá ký nhận phiếu tham dự đấu giá và ký nhận với nhà đầu tư

• **Cách 2: Đối với nhà đầu tư nộp phiếu tham dự đấu giá tại nơi tổ chức đấu giá**

Nhà đầu tư bỏ phiếu kín trực tiếp vào thùng phiếu từ 14h00 đến 14h30 ngày 03/12/2009

Thời điểm nhận phiếu được tính là thời điểm Ban đấu giá nhận phiếu tham dự đấu giá và ký nhận với nhà đầu tư.

Trường hợp phiếu tham dự đấu giá bị rách nát, tẩy xóa: Nhà đầu tư phải yêu cầu nơi cấp phiếu đổi phiếu mới sau khi đã nộp phiếu cũ chậm nhất 15 phút trước khi kết thúc thời gian bỏ phiếu vào thùng phiếu và phiếu cũ coi như không còn giá trị.

Trường hợp nhà đầu tư mất phiếu: Nhà đầu tư phải làm đơn (theo mẫu quy định) đề nghị cấp lại phiếu mới chậm nhất 15 phút trước khi kết thúc thời gian bỏ phiếu vào thùng phiếu và phiếu cũ coi như không còn giá trị.

8. Địa điểm tổ chức đấu giá

☞ **Thời gian tổ chức đấu giá:** 14h00 ngày 03/12/2009.

☞ **Địa điểm tổ chức bán đấu giá cổ phần:**

Công ty cổ phần Thủy tinh Hưng Phú

Địa chỉ: 84 Phạm Thế Hiển, phường 2, quận 8.

9. Lưu ý một số vấn đề đối với nhà đầu tư khi đến tham gia đấu giá:

- Nếu là cá nhân phải có chứng minh nhân dân hoặc giấy tờ tùy thân hợp lệ
- Trường hợp người đại diện cho pháp nhân mà không phải là người đại diện pháp lý của đơn vị, thì phải có giấy ủy quyền của người đại diện theo pháp lý của đơn vị.
- Đem theo phiếu đấu giá có dấu mộc của tổ chức đấu giá

10. Thời gian thanh toán và hoàn tiền cọc:

- Thời gian thông báo kết quả bán đấu giá cổ phần: Từ ngày 04/12/2009 đến ngày 10/12/2009.
- Thời hạn thanh toán tiền mua cổ phần trúng đấu giá: từ ngày 04/12/2009 đến hết 16h00 ngày 10/12/2009. Phương thức thanh toán tiền mua cổ phần tương tự như phương thức nộp tiền đặt cọc mua cổ phần.
- Thời hạn trả lại tiền cọc không trúng đấu giá cho Nhà đầu tư: từ ngày 04/12/2009 đến ngày 10/12/2009.

Hình thức thanh toán tiền mua cổ phần: thanh toán bằng đồng Việt Nam theo hình thức nộp tiền mặt hoặc chuyển khoản về Công ty cổ phần Chứng khoán SME

Tài khoản số: 119.10.00.010148.4 tại Ngân hàng Đầu tư và Phát triển Việt Nam - chi nhánh Nam Kỳ Khởi Nghĩa

Nội dung: thanh toán tiền mua cổ phần đấu giá Công ty cổ phần Thủy tinh Hưng Phú

11. Giới hạn về tỷ lệ nắm giữ đối với người nước ngoài

Điều lệ Công ty không quy định giới hạn về tỷ lệ nắm giữ đối với nhà đầu tư nước ngoài. Đồng thời, việc bán cổ phần nhà nước tại doanh nghiệp không thuộc trường hợp quy định đặc biệt và theo quy định tại Quy chế góp vốn, mua cổ phần của nhà đầu tư nước ngoài trong các doanh nghiệp Việt Nam (Điều 10 của Nghị định số 139/2007/NĐ-CP ngày 05 tháng 9 năm 2007 hướng dẫn chi tiết thi hành một số điều của luật doanh nghiệp của Thủ tướng Chính phủ) thì mức góp vốn, mua cổ phần của các nhà đầu tư nước ngoài ở doanh nghiệp Việt Nam với mức không hạn chế.

12. Các loại thuế có liên quan đến cổ phiếu chào bán: Không

13. Nguyên tắc của việc đấu giá

Nguyên tắc xuyên suốt đợt bán đấu giá cổ phần bán ra ngoài công chúng căn cứ vào Nghị định số 09/2009/NĐ - CP ngày 05/02/2009 của Chính phủ, và các văn bản hướng dẫn của các cơ quan cấp trên có thẩm quyền.

Chi tiết cụ thể nguyên tắc đấu giá được nêu tại Quy chế đấu giá được công bố công khai cho các nhà đầu tư tại Quy chế đấu giá Công ty cổ phần Thủy tinh Hưng Phú.

PHẦN II:
THÔNG TIN VỀ DOANH NGHIỆP

I. TÌNH HÌNH VÀ ĐẶC ĐIỂM DOANH NGHIỆP**1. Quá trình hình thành và phát triển**

Công ty cổ phần Thủy tinh Hưng Phú trước đây là doanh nghiệp Nhà nước trực thuộc Bộ Công nghiệp, Quyết định số 130/2003/QĐ-BCN ngày 31/07/2003 chuyển đổi Nhà máy Thủy tinh Hưng Phú thành Công ty Cổ phần Thủy tinh Hưng Phú, hoạt động độc lập, có tư cách pháp nhân và tài sản, có con dấu riêng, vốn điều lệ là 15.000.000.000 đồng. Sau Đại hội đồng cổ đông tháng 4/2009, vốn điều lệ được tăng lên 17.700.000.000 đồng.

Công ty cổ phần Thủy tinh Hưng Phú có 40 năm kinh nghiệm sản xuất, kinh doanh bao bì thủy tinh (ống và chai lọ đựng thuốc) phục vụ cho ngành dược phẩm, dược thú y và hóa mỹ phẩm. Tháng 8/2001, Công ty đã được Quacert của Việt Nam và BVQI của Vương quốc Anh đồng chứng nhận Hệ thống quản lý chất lượng phù hợp với tiêu chuẩn ISO 9001:2000.

Với nguồn nguyên liệu chất lượng ổn định, công nghệ thiết bị tương đối hiện đại cùng với hệ thống quản lý tiên tiến, hàng năm Công ty đã cung cấp cho ngành dược phẩm, dược thú y và hóa mỹ phẩm hàng trăm triệu sản phẩm bao bì thủy tinh có chất lượng khá.

2. Giới thiệu về Công ty

- ☞ **Tên đầy đủ** : **CÔNG TY CỔ PHẦN THỦY TINH HƯNG PHÚ**
- ☞ **Trụ sở chính** : 84 Phạm Thế Hiển, phường 2, quận 8.
- ☞ **Điện thoại** : 08 3856 9096 Fax: 08 3850 1316
- ☞ **Giấy CNĐKKD** : số 0300375218 do Sở Kế hoạch và Đầu tư thành phố Hồ Chí Minh cấp ngày 12/12/2003, đăng ký thay đổi lần thứ 2 ngày 28/08/2009.
- ☞ **Vốn điều lệ** : **17.700.000.000 đồng**
- ☞ **Số cổ phần** : 1.770.000 cổ phần.
- ☞ **Mệnh giá** : 10.000 đồng/cổ phần

3. Ngành nghề đăng ký kinh doanh

Theo Giấy Chứng nhận đăng ký kinh doanh số 0300375218 do Sở Kế hoạch và Đầu tư thành phố Hồ Chí Minh cấp cho Công ty cổ phần Thủy tinh Hưng Phú kinh doanh các ngành nghề sau:

- ☞ Sản xuất, kinh doanh bao bì thủy tinh dược phẩm;
- ☞ Sản xuất dụng cụ thí nghiệm;
- ☞ Mua bán máy móc, thiết bị, dụng cụ y tế;
- ☞ Đại lý kinh doanh xăng dầu;
- ☞ Kinh doanh vận tải hàng hóa bằng ô tô.

4. Vốn điều lệ của Công ty cổ phần

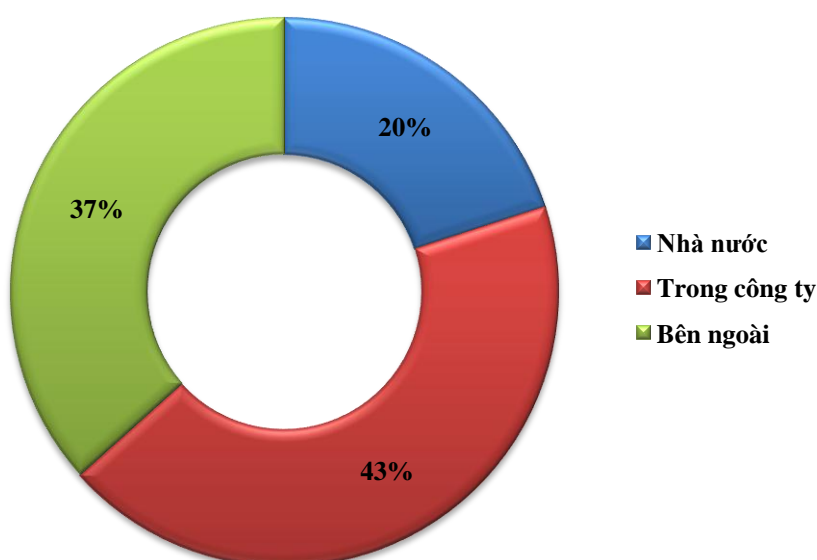
Vốn điều lệ công ty tại thời điểm 28/08/2009 là: **17.700.000.000 đồng (Mười bảy tỷ bảy trăm triệu đồng).**

Bảng 2. 1: Cơ cấu vốn điều lệ tính đến thời điểm 28/08/2009

Stt	Danh mục	Số CP nắm giữ	Giá trị	Tỷ lệ (%)
1	Cổ phần Nhà nước	354.000	3.540.000.000	20,000%
2	Cổ đông trong công ty	767.635	7.676.350.000	43,369%
	Hội đồng quản trị và Ban giám đốc	208.224	2.082.240.000	11,764%
	Ban kiểm soát	29.419	294.190.000	1,662%
	CBCNV	529.992	5.299.920.000	29,943%
3	Cổ đông bên ngoài	648.365	6.483.650.000	36,631%
	Trong nước	648.365	6.483.650.000	36,631%
	Nước ngoài	0	0	0,000%
TỔNG CỘNG		1.770.000	17.700.000.000	100,000%

(Nguồn: Tổng hợp từ Công ty cổ phần Thủy tinh Hưng Phú)

Biểu đồ 2. 1 Cơ cấu vốn điều lệ Công ty cổ phần Thủy tinh Hưng Phú



(Nguồn: Tổng hợp từ Công ty cổ phần Thủy tinh Hưng Phú)

5. Danh sách cổ đông nắm giữ từ trên 5% vốn cổ phần của Công ty, danh sách cổ đông sáng lập và tỷ lệ cổ phần nắm giữ

☞ **Danh sách cổ đông nắm giữ trên 5% vốn cổ phần của Công ty**

Bảng 2. 2: Danh sách cổ đông nắm giữ trên 5% vốn cổ phần đến thời điểm 17/09/2009

Họ tên	Địa chỉ	Số cổ phần	Tỷ lệ (%)
SCIC	15A Trần Khánh Dư, Quận Hoàn Kiếm, Hà Nội	354.000	20,00
Tổng cộng		354.000	20,00

(Nguồn: Công ty cổ phần Thủy tinh Hưng Phú)

Danh sách cổ đông sáng lập của Công ty

Bảng 2. 3: Các cổ đông sáng lập theo GCNĐKKD

Stt	Họ tên	Địa chỉ	Số cổ phần	Tỷ lệ
1	SCIC	15A Trần Khánh Dư, Quận Hoàn Kiếm, Hà Nội	354.000	20,000%
2	Trần Văn Dục	522G/C3 Nguyễn Tri Phương, phường 12, quận 10, TP.HCM	86.765	4,902%
3	Nguyễn Kim Phương	202/26 Lý Thường Kiệt, phường 14, TP.HCM	36,404	2,057%
4	Nguyễn Thanh Bình	146/14/21 Vũ Tùng, phường 2, quận Bình Thạnh, TP.HCM	15.153	0,856%
5	Nguyễn Xuân Sinh	82 Tạ Quang Bửu, phường 3, quận 8, TP.HCM	25.028	1,414%
6	Võ Thị Kim Tiếng	4 đường 20, phường 4, quận 8, TP.HCM	25.287	1,429%
Tổng cộng			542.637	30,658%

(Nguồn: Công ty cổ phần Thủy tinh Hưng Phú)

Ghi chú: Theo Khoản 5, Điều 84, Luật Doanh nghiệp số 60/2005/QH11 ngày 29 tháng 11 năm 2005 quy định cổ đông sáng lập của Công ty đến nay không còn bị hạn chế chuyển nhượng.

6. *Danh sách những công ty mẹ và công ty con của tổ chức chào bán nắm quyền kiểm soát hoặc cổ phần chi phối, những công ty nắm quyền kiểm soát hoặc cổ phần chi phối đối với tổ chức phát hành.*

6.1 Danh sách những công ty con của Công ty: không có

6.2 Danh sách những công ty mà tổ chức chào bán nắm quyền kiểm soát hoặc cổ phần chi phối: không có

6.3 Danh sách công ty nắm quyền kiểm soát hoặc cổ phần chi phối đối với Tổ chức chào bán: không có

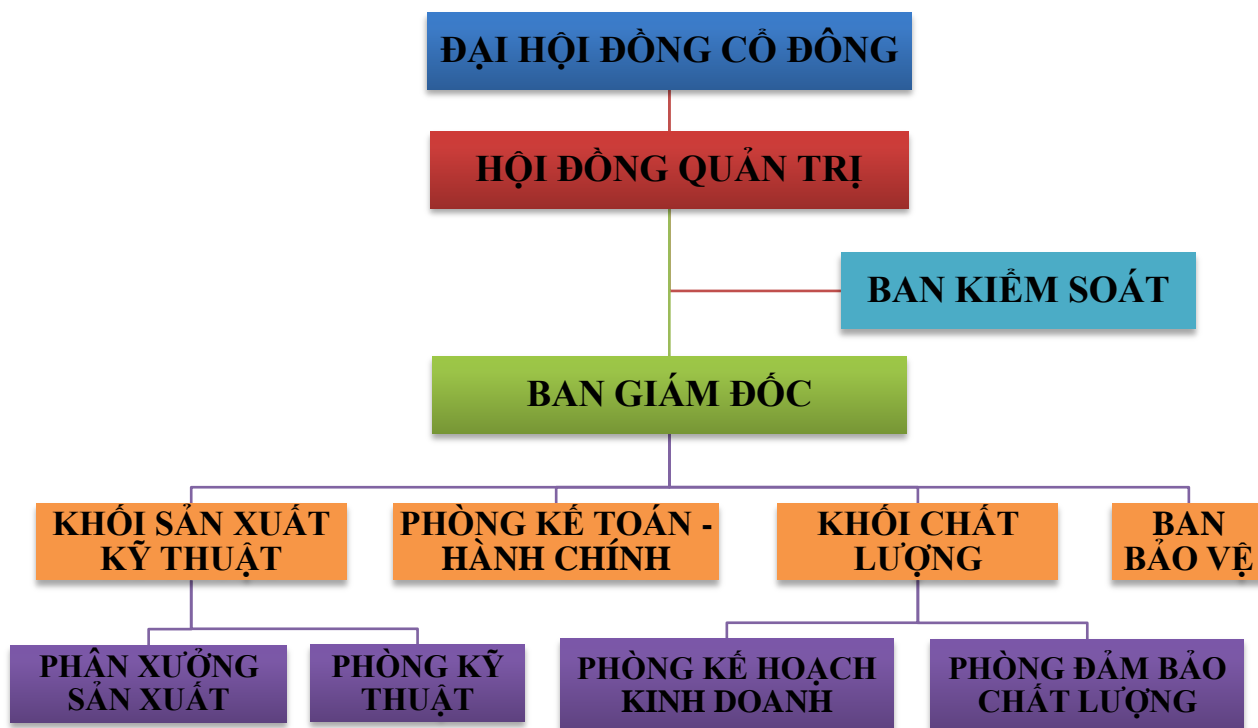
7. *Cơ cấu tổ chức và hoạt động của Công ty*

7.1. *Cơ cấu tổ chức:*

Trụ sở chính Công ty cổ phần Thủy tinh Hưng Phú: 84 Phạm Thế Hiển, phường 2, quận 8.

- Ban giám đốc: Giám đốc, 2 Phó giám đốc;
- Các phòng ban gồm: phòng kế toán hành chính, phòng kỹ thuật, phòng kế hoạch kinh doanh, phòng đảm bảo chất lượng, phân xưởng sản xuất, ban bảo vệ;
- Tổng số cán bộ nhân viên: 310 người;
- Các tổ chức Đảng, Đoàn thể: Chi bộ, Công đoàn và Đoàn thanh niên phối hợp, đoàn kết tốt.

7.2. *Bộ máy quản lý:*



(Nguồn: Tổng hợp từ Công ty cổ phần Thủy tinh Hưng Phú)

8. Lực lượng lao động và trình độ lao động

Tính đến thời điểm 31/08/2009, tổng số lao động của Công ty là 300 người

Bảng 2. 4: Cơ cấu lao động Công ty đến 31/08/2009

Phân loại theo trình độ	Số lượng	Tỷ lệ (%)
Cán bộ có trình độ đại học và trên đại học	14 người	5%
Cán bộ có trình độ cao đẳng, trung cấp, sơ cấp	37 người	12%
Học vắn 12/12	152 người	51%
Lao động phổ thông	97 người	32%
Phân loại theo hợp đồng		
Hợp đồng dài hạn	273 người	91%
Hợp đồng ngắn hạn (1 năm)	15 người	5%
Lao động thời vụ	12 người	4%

(Nguồn: Công ty cổ phần Thủy tinh Hưng Phú)

Chính sách đối với người CBCNV và lao động

- **Chế độ làm việc:** Thời gian làm việc trong điều kiện lao động bình thường không quá 8 giờ trong một ngày, hoặc 48 giờ trong một tuần. Cụ thể như sau:
 - ✓ Làm theo ca:
 - Ca sáng: từ 6 giờ đến 14 giờ.
 - Ca chiều: từ 14 giờ đến 22 giờ.

- Ca đêm: từ 22 giờ đến 6 giờ sáng hôm sau.
- ✓ Ca hành chánh: Từ 7 giờ đến 11 giờ và từ 13 giờ đến 16 giờ 30.
- ✓ Ca thông thường: Từ 7 giờ đến 15 giờ
- **Chính sách lương**
 - ✓ Thang lương và bảng lương được áp dụng trong Công ty, thực hiện theo thang lương và bảng lương đã được đăng ký với Sở Lao động thương binh và Xã hội.
- **Chế độ phúc lợi xã hội:**
 - ✓ Công ty thực hiện theo Quy chế khen thưởng. Quỹ tiền thưởng được trích một phần của quỹ tiền lương được phân phối lại.
 - ✓ Các chế độ khác theo qui định của Bộ luật lao động.
- **Chính sách đào tạo và tuyển dụng:**
 - ✓ Công ty thực hiện tuyển dụng tùy theo tính chất công việc, người lao động làm việc tại Công ty được giao kết hợp đồng lao động và hưởng các chế độ theo quy định của pháp luật hiện hành.

9. Tình hình tài chính

12.1. Bảng cân đối kế toán

Căn cứ báo cáo tài chính tại 31/08/2009 của Công ty cổ phần Thủy tinh Hưng Phú: Tổng giá trị tài sản sổ sách của doanh nghiệp tại thời điểm 31/08/2009 là: **71.088.703.478 đồng (Bảy mươi một tỷ không trăm tám mươi tám triệu bảy trăm lẻ ba ngàn bốn trăm bảy mươi tám đồng).**

Bảng 2. 5: Bảng cân đối kế toán năm 2006-2008 và tháng 8/2009 Công ty cổ phần Thủy tinh Hưng Phú

Đơn vị tính: đồng

Stt	NỘI DUNG	Năm 2006	Năm 2007	Năm 2008	Tháng 8/2009
I	Tài sản ngắn hạn	24.266.625.680	29.605.726.777	32.627.798.792	55.322.218.883
1	Tiền và các khoản tương đương tiền	5.394.667.112	9.416.768.282	9.110.924.516	5.208.174.689
2	Các khoản đầu tư tài chính ngắn hạn	-	-	-	-
3	Các khoản phải thu ngắn hạn	10.607.775.725	13.166.831.158	15.811.015.766	35.024.670.183
4	Hàng tồn kho	7.995.568.196	6.641.387.502	7.243.461.855	7.635.143.944
	<i>Trong đó: Giảm giá hàng tồn kho</i>	<i>(1.034.471.000)</i>	<i>(2.210.442.000)</i>	<i>(1.896.120.565)</i>	<i>(1.896.120.565)</i>
5	Tài sản ngắn hạn khác	268.614.647	380.739.835	462.396.655	7.454.230.067
II	Tài sản dài hạn	12.791.134.539	7.426.151.741	10.447.461.072	15.766.484.595
1	Các khoản phải thu dài hạn	-	-	-	-
2	Tài sản cố định	12.641.134.539	5.496.151.741	9.242.461.072	14.561.484.595
	<i>- Tài sản cố định hữu hình</i>	<i>12.641.134.539</i>	<i>5.496.151.741</i>	<i>2.891.166.933</i>	<i>10.669.980.166</i>

	- Tài sản cố định vô hình	-	-	-	-
	- Tài sản cố định thuê tài chính	-	-	-	-
	- Chi phí xây dựng cơ bản dở dang	-	-	6.351.294.139	3.891.504.429
3	Bất động sản đầu tư	-	-	-	-
4	Các khoản đầu tư tài chính dài hạn	150.000.000	1.930.000.000	1.205.000.000	1.205.000.000
5	Tài sản dài hạn khác	-	-	-	-
	TỔNG CỘNG TÀI SẢN	37.057.760.219	37.031.878.518	43.075.259.864	71.088.703.478
III	Nợ phải trả	15.300.958.341	12.629.110.099	13.815.684.031	37.171.683.364
1	Nợ ngắn hạn	15.098.075.991	12.377.197.734	13.703.228.910	20.080.426.243
2	Nợ dài hạn	202.882.350	251.912.365	112.455.121	17.091.257.121
3	Nợ khác	-	-	-	-
IV	Nguồn vốn chủ sở hữu	21.756.801.878	24.402.768.419	29.259.575.833	33.917.020.114
1	Vốn chủ sở hữu	21.155.903.489	23.798.197.641	28.602.124.059	33.557.472.019
-	Vốn đầu tư của chủ sở hữu	15.000.000.000	15.000.000.000	15.000.000.000	17.700.000.000
	Vốn khác của chủ sở hữu	-	-	-	-
-	Vốn đầu tư và phát triển	3.928.840.424	6.143.117.007	9.844.191.623	9.844.191.623
-	Quỹ dự phòng tài chính	352.543.215	539.326.524	858.525.806	858.525.806
	Quỹ khác thuộc vốn chủ sở hữu	65.519.850	135.754.110	199.406.630	163.106.630
-	Lợi nhuận chưa phân phối	1.809.000.000	1.980.000.000	2.700.000.000	4.991.647.960
2	Nguồn kinh phí và quỹ khác	600.898.389	604.570.778	657.451.774	359.548.095
	Quỹ dự phòng trợ cấp mất việc làm	-	-	-	-
	Quỹ khen thưởng, phúc lợi	600.898.389	604.570.778	657.451.774	359.548.095
	TỔNG CỘNG NGUỒN VỐN	37.057.760.219	37.031.878.518	43.075.259.864	71.088.703.478

(Nguồn: BCTC năm 2007, 2008, quý 2/2009 Công ty cổ phần Thủy tinh Hưng Phú)

12.2. Báo cáo kết quả kinh doanh

Bảng 2. 6: Báo cáo kết quả kinh doanh năm 2006-2008 và 8 tháng năm 2009 Công ty cổ phần Thủy tinh Hưng Phú

Đơn vị tính: đồng

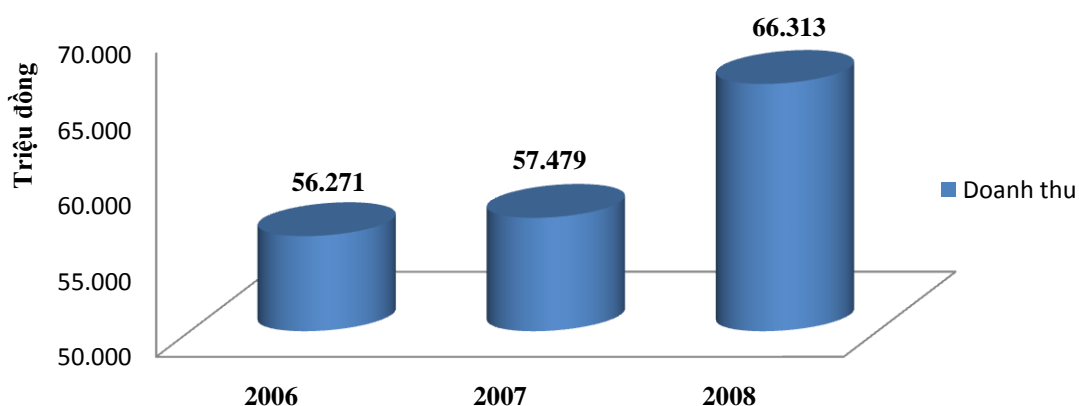
CHỈ TIÊU	Năm 2006	Năm 2007	Năm 2008	8 tháng năm 2009
Doanh thu bán hàng và cung cấp dịch vụ	56.271.256.273	57.479.049.711	66.322.521.868	53.635.595.093
Các khoản giảm trừ doanh thu	-	-	9.550.000	-

Doanh thu thuần về bán hàng và cung cấp dịch vụ	56.271.256.273	57.479.049.711	66.312.971.868	53.635.595.093
Giá vốn hàng bán	44.191.955.692	44.512.678.706	48.856.609.805	39.713.244.140
Lợi nhuận gộp về bán hàng và cung cấp dịch vụ	12.079.300.581	12.966.371.005	17.456.362.063	13.922.350.953
Doanh thu hoạt động tài chính	69.409.913	235.126.458	513.967.499	202.554.581
Chi phí tài chính	816.291.031	473.957.711	1.158.878.383	140.437.490
Chi phí lãi vay	814.420.472	468.404.084	223.227.159	139.505.340
Chi phí bán hàng	2.386.692.094	2.627.118.605	3.627.527.737	3.602.591.334
Chi phí quản lý doanh nghiệp	3.707.430.682	3.802.087.219	4.891.268.249	4.380.455.641
Lợi nhuận thuần từ hoạt động kinh doanh	5.238.296.687	6.298.333.928	8.292.655.193	6.001.421.069
Thu nhập khác	74.549.502	38.295.364	101.853.111	51.811.306
Chi phí khác	217.325.800		6.000.000	2.750.000
Tổng lợi nhuận kế toán trước thuế	5.095.520.389	6.336.629.292	8.388.508.304	6.050.482.375
Thuế thu nhập doanh nghiệp	710.705.188	884.398.101	1.199.624.326	1.058.834.415
Lợi nhuận sau thuế thu nhập doanh nghiệp	4.384.815.201	5.452.231.191	7.188.883.978	4.991.647.960

(Nguồn: BCTC năm 2007,2008, 8 tháng năm 2009 Công ty cổ phần Thủy tinh Hưng Phú)

Doanh thu hoạt động sản xuất kinh doanh:

Biểu đồ 2.2: Doanh thu của Công ty cổ phần Thủy tinh Hưng Phú 2006-2008



(Nguồn: BCTC năm 2007,2008 Công ty cổ phần Thủy tinh Hưng Phú)

Năm 2008 là năm khó khăn chung của tất cả các doanh nghiệp Việt Nam nói riêng và doanh nghiệp trên toàn thế giới nói chung. Tuy nhiên Lợi nhuận sau thuế của Công ty vẫn có mức ổn định và có xu hướng tăng.

Bảng 2. 7: Cơ cấu doanh thu năm 2006-2008

Đơn vị tính: đồng

CHỈ TIÊU	Năm 2006	Năm 2007	Năm 2008
Doanh thu thành phẩm	56.215.133.173	57.417.225.111	66.243.302.268
Tốc độ tăng trưởng doanh thu thành phẩm		2,14%	15,37%
Doanh thu hàng hóa	56.123.100	61.824.600	79.219.600
Tốc độ tăng trưởng doanh thu hàng hóa		10,16%	28,14%
Tổng cộng	56.271.256.273	57.479.049.711	66.322.521.868

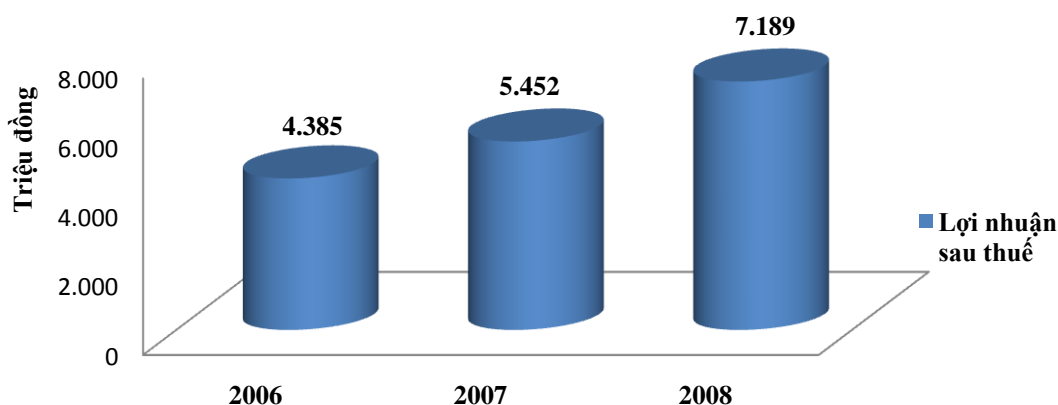
(Nguồn: Công ty cổ phần Thủy tinh Hưng Phú)

Doanh thu thành phẩm chiếm tỷ trọng cao trong cơ cấu doanh thu của Công ty. Năm 2008, tốc độ tăng trưởng doanh thu tăng trong đó doanh thu thành phẩm tăng 15,37%, doanh thu hàng hóa tăng 28,14%.

Lợi nhuận sau thuế của Công ty cổ phần Thủy tinh Hưng Phú:

Lợi nhuận 8 tháng đầu năm 2009 Công ty đạt được 4.991.647.960 đồng. Tình hình lợi nhuận của Công ty có xu hướng tăng qua các năm.

Biểu đồ 2.3: Lợi nhuận sau thuế của Công ty cổ phần Thủy tinh Hưng Phú 2006-2008



(Nguồn: BCTC năm 2007,2008 Công ty cổ phần Thủy tinh Hưng Phú)

Tình hình chi trả cổ tức 2006 - 2008

Bảng 2.8: Tỷ lệ chi trả cổ tức 2006 - 2008

CHỈ TIÊU	2006	2007	2008
Tỷ lệ chi trả cổ tức (%)	15%	18%	18%

(Nguồn: Công ty cổ phần Thủy tinh Hưng Phú)

Tỷ lệ chi trả cổ tức qua các năm tương đối ổn định. Trong năm 2008, tình hình kinh tế Thế giới và Việt Nam gặp nhiều khó khăn tuy nhiên Công ty vẫn cố gắng duy trì chi trả cổ tức ở mức 18%.

12.3. Các khoản phải thu, phải trả

☞ Các khoản phải thu của Công ty 2006 – 2008 và Tháng 8/2009

Bảng 2.9: Các khoản phải thu của công ty

Stt	Nội dung	Năm 2006	Năm 2007	Năm 2008	Tháng 8/2009
1	Phải thu khách hàng	10.445.478.725	12.055.349.110	15.088.453.006	13.185.104.419
2	Trả trước người bán	-	1.101.314.048	713.101.960	21.839.565.764
3	Các khoản phải thu khác	162.297.000	10.168.000	9.460.800	-
	Tổng	10.607.775.725	13.166.831.158	15.811.015.766	35.024.670.183

(Nguồn: BCTC năm 2007, 2008 và Tháng 8/2009 Công ty cổ phần Thủy tinh Hưng Phú)

Năm 2008, các khoản trả trước người bán tăng đáng kể so với năm 2007 từ 713.101.960 đồng – năm 2008 lên 21.839.565.764 đồng – tháng 8/2009.

☞ Các khoản phải trả của Công ty 2006 - 2008

Bảng 2.10: Nợ phải trả của công ty

Stt	Nội dung	Năm 2006	Năm 2007	Năm 2008	Tháng 8/2009
I	Nợ phải trả ngắn hạn	15.098.075.991	12.377.197.734	13.703.228.910	20.080.426.243
1	Vay và nợ ngắn hạn	4.944.000.000	1.273.300.000	1.273.300.000	5.315.038.497
2	Phải trả người bán	233.516.576	751.791.774	1.353.048.355	1.307.282.685
3	Người mua trả tiền trước	-	37.400.000	-	-
4	Thuế và các khoản phải nộp NSNN	466.985.935	544.114.394	859.930.007	1.207.529.884
5	Phải trả người lao động	9.274.743.624	9.580.946.310	9.998.561.892	2.261.431.174
6	Chi phí phải trả	-	-	-	1.700.000.000
7	Phải trả, phải nộp ngắn hạn	178.829.856	189.645.256	218.388.656	8.289.144.003
II	Nợ dài hạn (Vay nợ dài hạn)	202.882.350	251.912.365	112.455.121	17.091.257.121
	Tổng	15.300.958.341	12.629.110.099	13.815.684.031	37.171.683.364

(Nguồn: BCTC năm 2007, 2008 và Tháng 8/2009 Công ty cổ phần Thủy tinh Hưng Phú)

Trong năm 2009, Công ty vay nợ để mua sắm mới máy móc thiết bị nên nợ dài hạn của Công ty tăng từ 112 triệu đồng trong năm 2008 lên 17 tỷ trong tháng 8/2009.

12.4. Các chỉ tiêu tài chính

Bảng 2.11: Một số chỉ tiêu tài chính của Công ty

Các chỉ tiêu	Đvt	Năm 2006	Năm 2007	Năm 2008
1. Chỉ tiêu về khả năng thanh toán				
+ Hệ số thanh toán ngắn hạn: TSLĐ/Nợ ngắn hạn	lần	1,61	2,39	2,38
+ Hệ số thanh toán nhanh: (TSLĐ-HTK)/Nợ ngắn hạn	lần	1,08	1,86	1,85
2. Chỉ tiêu về cơ cấu vốn				
+ Hệ số Nợ: Nợ/Tổng tài sản	%	41,29%	34,10%	32,07%
+ Hệ số Tự tài trợ: VCSH/Tổng tài sản	%	58,71%	65,90%	67,93%
3. Chỉ tiêu về năng lực hoạt động				
+ Vòng quay hàng tồn kho:	vòng	7,04	8,65	9,15
+ Số ngày vòng quay hàng tồn kho	ngày	51,86	42,17	39,87
4. Chỉ tiêu về khả năng sinh lời				
+ Hệ số Lợi nhuận sau thuế/Doanh thu thuần	%	8%	9%	11%
+ Hệ số Lợi nhuận sau thuế/Vốn chủ sở hữu	%	21%	23%	25%
+ Hệ số Lợi nhuận sau thuế/Tổng tài sản	%	12%	15%	17%

(Nguồn: Tính toán của SMES)

- + **Chỉ tiêu về khả năng thanh toán:** Các hệ số thanh toán ngắn hạn cho thấy khả năng thanh toán của Công ty tốt và ổn định. Tất cả các hệ số khả năng thanh toán của Công ty đều lớn hơn 1 chứng tỏ Công ty có khả năng thanh toán các khoản nợ ngắn hạn và nợ đến hạn phải trả.
- + **Chỉ tiêu về cơ cấu vốn:** Công ty có hệ số Nợ/Tổng tài sản (32,07% - năm 2008), hệ số Vốn chủ sở hữu/tổng tài sản (67,93% - năm 2008) cho thấy Công ty có khả năng tự tài trợ cho hoạt động kinh doanh. Các hệ số này không có nhiều biến động qua các năm. Riêng năm 2006 hệ số Nợ/Tổng tài sản là 41,29% và hệ số Vốn chủ sở hữu/tổng tài sản là 58,71%.
- + **Chỉ tiêu về năng lực hoạt động:** Vòng quay hàng tồn kho tương đối tốt.
- + **Chỉ tiêu về khả năng sinh lời:** Các chỉ tiêu sinh lời của Công ty có biến đổi tích cực, đặc biệt năm 2008 chỉ tiêu lợi nhuận sau thuế/vốn chủ sở hữu tăng và ở mức 25%.

12.5. Tình hình tài sản cố định của doanh nghiệp

Bảng 2. 12: Tình hình tài sản cố định ngày 31/08/2009

Stt	Khoản mục	Nguyên giá	Khấu hao lũy kế	Giá trị còn lại
1	Nhà cửa, vật kiến trúc	4.151.880.000	2.362.475.241	1.789.404.759
2	Máy móc thiết bị	50.639.372.184	42.409.722.983	8.229.649.201
3	Phương tiện vận tải truyền dẫn	1.788.448.051	1.202.732.882	585.715.169

4	Thiết bị dụng cụ quản lý	133.320.037	68.109.000	65.211.037
6	Tài sản vô hình	-	-	-
	Tổng cộng	56.713.020.272	46.043.040.106	10.669.980.166

(Nguồn: BCTC 8 tháng năm 2009 Công ty cổ phần Thủy tinh Hưng Phú)

12.6. Tình hình sử dụng đất đai, nhà xưởng

Bảng 2. 13: Tình hình quỹ đất thuê đến 31/08/2009

Stt	Khoản mục	Mô tả tài sản trên đất	Diện tích	Thời gian thuê
1	84 Phạm Thế Hiển, phường 2, quận 8, TP.HCM	Nhà xưởng	2.945 m ²	Tạm sử dụng chờ di dời, trả tiền thuê hàng năm

(Nguồn: Công ty cổ phần Thủy tinh Hưng Phú)

Căn cứ theo Công văn số 581/ĐCND-GTĐ ngày 16/01/2003 của Sở Địa chính nhà đất thành phố Hồ Chí Minh thì lô đất này thuộc khu quy hoạch công viên cây xanh, do đó việc sử dụng vào mục đích văn phòng, nhà xưởng là không phù hợp. Do đơn vị đang sử dụng mặt bằng trên để sản xuất nên Kiến trúc sư trưởng thành phố có thể tạm thời giải quyết cho thuê ngắn hạn với điều kiện có thỏa thuận về môi trường của Sở Khoa học công nghệ và Môi trường thành phố. Hiện nay, doanh nghiệp không được ký hợp đồng thuê đất, căn cứ vào giấy báo thu tiền thuê đất hàng năm của chi cục thuế quận 8, doanh nghiệp tiến hành đóng tiền thuê đất.

10. Hội đồng quản trị, Ban Giám đốc, Ban kiểm soát, Kế toán trưởng

13.1. Hội đồng Quản trị

❖ **Ông Trần Văn Dực - Chủ tịch HĐQT kiêm Tổng giám đốc Công ty**

Giới tính: Nam

Ngày sinh: 08/12/1955

Nơi sinh: Nam Định

Quốc tịch: Việt Nam

Dân tộc: Kinh

Số CMND: 022438771, ngày 25/07/2003 nơi cấp: Công an TP.HCM

Địa chỉ thường trú: 512 Phan Văn Trị, phường 7, quận 5, TP.HCM

Trình độ văn hóa: 12/12

Trình độ chuyên môn: Kỹ sư nhiệt, Cử nhân Quản trị kinh doanh

Số cổ phần nắm giữ: 86.765 cổ phần chiếm 4,902% vốn điều lệ.

Quá trình công tác:

- Từ 4/1978 đến tháng 1983: Nhà máy Diêm Thống Nhất – Cầu Đuống – Hà Nội.
- Từ 10/1983 đến tháng 12/1984: Nhà máy bóng đèn Điện Quang – TP.HCM.
- Từ 01/1985 đến tháng 09/1990: Liên hiệp các Xí nghiệp Sành sứ Thủy tinh II.

- Từ 10/1990 đến nay: Công ty cổ phần Thủy tinh Hưng Phú.

❖ **Ông Hà Đăng Khiêm – Phó Giám đốc kiêm Ủy viên HĐQT**

Giới tính: Nam

Ngày sinh: 06/11/1955

Nơi sinh: Sơn Tây – Hà Tây

Quốc tịch: Việt Nam

Dân tộc: Kinh

Số CMND: 022811104, ngày cấp: 22/7/2004, nơi cấp: CA. TP.HCM

Địa chỉ thường trú: A Chung cư 180A Nguyễn Tri Phương, phường 9, quận 5, TP.HCM

Trình độ văn hóa: 12/12

Trình độ chuyên môn: Cử nhân Kế hoạch hóa kinh tế quốc dân

Số cổ phần nắm giữ: 27.246 cổ phần chiếm 1,539 % vốn điều lệ

Quá trình công tác:

- Từ 01/1973 đến 10/1982: Đi bộ đội.
- 11/1982 đến 11/1986: Chuyển ngành – sinh viên trường Đại học kinh tế TP.HCM.
- 12/1986 đến nay: Công ty Cổ phần Thủy tinh Hưng Phú.

❖ **Ông Nguyễn Thanh Bình – Phó Giám đốc kiêm Ủy viên HĐQT**

Giới tính: Nam

Ngày sinh: 21/10/1959

Nơi sinh: Gia Định.

Quốc tịch: Việt Nam

Dân tộc: Kinh

Số CMND: 020868095, ngày cấp 28/12/2004, nơi cấp: Công an TP.HCM

Địa chỉ thường trú: 146/59/16A Vũ Tùng, phường 2, quận Bình Thạnh, TP.HCM

Trình độ văn hóa: 12/12

Trình độ chuyên môn: Kỹ sư cơ kỹ thuật

Số cổ phần nắm giữ: 15.153 cổ phần chiếm 0,856 % vốn điều lệ

Quá trình công tác:

- Từ 1986 -11/1993: Giáo viên trường trung học Lý Tự Trọng.
- Từ 12/1993 đến nay: Công ty Cổ phần Thủy tinh Hưng Phú.

❖ **Ông Tô Văn Trọng – Trưởng phòng Kỹ thuật kiêm Thành viên HĐQT**

Giới tính: Nam

Ngày sinh: 22/12/1972

Nơi sinh: Sài Gòn.

Quốc tịch: Việt Nam

Dân tộc: Kinh

Số CMND: 023723589, ngày 27/5/1999, nơi cấp: Công an TP.HCM

Địa chỉ thường trú: 195 – 197 Liên tỉnh 5, phường 5, quận 8, TP.HCM

Trình độ văn hóa: 12/12

Trình độ chuyên môn: Kỹ sư công nghiệp, cử nhân Quản trị kinh doanh

Số cổ phần nắm giữ: 10.060 cổ phần chiếm 0,568 % vốn điều lệ

Quá trình công tác:

- Từ 1993 đến nay: Công ty Cổ phần Thủy tinh Hưng Phú.

❖ **Bà Nguyễn Thị Kiêm Loan – Trưởng phòng Kế toán – Hành chính kiêm Thành viên HĐQT**

Giới tính: Nữ

Ngày sinh: 22/04/1957

Nơi sinh: Mỏ Cày – Bến Tre.

Quốc tịch: Việt Nam

Dân tộc: Kinh

Số CMND: 020212772, ngày cấp 20/05/2009, nơi cấp: Công an TP.HCM

Địa chỉ thường trú: 835/15G Trần Hưng Đạo, phường 1, quận 5, TP.HCM

Trình độ văn hóa: 12/12

Trình độ chuyên môn: Kế toán kiểm toán

Số cổ phần nắm giữ: 69.000 cổ phần chiếm 3,898 % vốn điều lệ

Quá trình công tác:

- Từ 8/1976 đến nay: Công ty cổ phần Thủy tinh Hưng Phú.

13.2. Ban Giám đốc

- ❖ **Ông Trần Văn Dục:** Giám đốc Công ty (Xem giới thiệu ở mục HĐQT)
- ❖ **Ông Nguyễn Thanh Bình:** Phó giám đốc Công ty (Xem giới thiệu ở mục HĐQT)
- ❖ **Ông Hà Đăng Khiêm:** Phó giám đốc Công ty (Xem giới thiệu ở mục HĐQT)

13.3. Ban Kiểm soát:

- ❖ **Ông Hồ Quốc Khánh – Phó phòng Kỹ thuật kiêm Trưởng Ban kiểm soát**

Giới tính: Nam

Ngày sinh: 07/09/1977

Nơi sinh: An Nhơn – Bình Định

Quốc tịch: Việt Nam

Dân tộc: Kinh

Số CMND: 025076995, ngày cấp: 17/03/2009, nơi cấp: Công an TP.HCM

Địa chỉ thường trú: 118/4A Lũy Bán Bích, phường Tân Thới Hòa, quận Bình Tân, TP.HCM

Trình độ văn hóa: 12/12

Trình độ chuyên môn: Kỹ sư cơ khí, cử nhân Quản trị kinh doanh

Số cổ phần nắm giữ: 8.097 cổ phần chiếm 0,457 % vốn điều lệ

Quá trình công tác:

- Từ 09/2001 đến nay: Công ty cổ phần Thủy tinh Hưng Phú.

❖ **Bà Trần Thị Nhung – Nhân viên phòng kế toán – hành chính kiêm Thành viên Ban kiểm soát**

Giới tính: Nữ

Ngày sinh: 25/11/1983

Nơi sinh: Hà Nam Ninh

Quốc tịch: Việt Nam

Dân tộc: Kinh

Số CMND: 023790026, ngày cấp: 10/11/2004, nơi cấp: Công an TP.HCM

Địa chỉ thường trú: 13 Tân Sơn Hòa, phường 2, quận Tân Bình, TP.HCM

Trình độ văn hóa: 12/12

Trình độ chuyên môn: Cử nhân kinh tế

Số cổ phần nắm giữ: 21.133 cổ phần chiếm 1,194 % vốn điều lệ

Quá trình công tác:

- Từ 11/2004 đến nay: Công ty cổ phần Thủy tinh Hưng Phú.

❖ **Bà Nguyễn Thị Bích Tuyền – Nhân viên phòng đảm bảo chất lượng kiêm Thành viên Ban kiểm soát**

Giới tính: Nữ

Ngày sinh: 30/08/1982

Nơi sinh: Tiền Giang

Quốc tịch: Việt Nam

Dân tộc: Kinh

Số CMND: 311661914, ngày 24/04/1997 nơi cấp: Công an Tiền Giang

Địa chỉ thường trú: 0487 Ấp Thuận An, xã Long Thuận, thị xã Gò Công, tỉnh Tiền Giang.

Trình độ văn hóa: 12/12

Trình độ chuyên môn: Cử nhân hóa học

Số cổ phần nắm giữ: 189 cổ phần chiếm 0,011 % vốn điều lệ

Quá trình công tác:

- Từ 03/2005 đến nay: Công ty cổ phần Thủy tinh Hưng Phú.

13.4. Kế toán trưởng

❖ **Bà Vương Thị Xuân Hương – Kế toán trưởng**

Giới tính: Nữ

Ngày sinh: 13/12/1963

Nơi sinh: Hải Phòng

Quốc tịch: Việt Nam

Dân tộc: Kinh

Số CMND: 020409588, cấp ngày 25/07/2006, nơi cấp: CA. TP.HCM

Địa chỉ thường trú: 219/40 Âu Dương Lân ND, phường 3, quận 8, TP.HCM

Trình độ văn hóa: 12/12

Trình độ chuyên môn: Cử nhân tài chính kế toán công nghiệp

Số cổ phần nắm giữ: 14.833 cổ phần chiếm 0,838% vốn điều lệ

Quá trình công tác:

- Từ 3/1984 đến nay: Công ty cổ phần Thủy tinh Hưng Phú.

II. NHỮNG NÉT CHÍNH TRONG HOẠT ĐỘNG CỦA CÔNG TY

1. Nét chính trong hoạt động của Công ty

Sự phát triển của Công ty vẫn là những mặt hàng truyền thống, ống tiêm và chai lọ thủy tinh đựng thuốc, gắn với sự phát triển của ngành Dược phẩm trong nước và liên doanh sản xuất thuốc tiêm và thuốc ống uống.

Số lượng các Công ty dược phẩm sản xuất thuốc tiêm và thuốc ống uống tiếp tục đạt GMP tăng lên. Do đó, nhu cầu sản xuất thuốc sạch có tốc độ tăng trưởng của những mặt hàng này ngày càng cao.

Với thiết bị hiện có, năng lực sản xuất là khoảng 468 triệu sản phẩm/năm cộng thêm đầu tư 2 dây chuyền sản xuất ống tiêm hoàn chỉnh và sửa chữa nâng cấp trong năm 2009 đã nâng công suất sử dụng lên 687 triệu sản phẩm/năm.

2. Đánh giá kết quả hoạt động sản xuất kinh doanh trong những năm qua

Thuận lợi:

- Năm 2009 nhu cầu đặt hàng của khách hàng sẽ tăng cao hơn 2008, do các khách hàng truyền thống của Công ty là các Công ty Dược phẩm và Thú y, họ đã đi vào ổn định sản xuất và ngày càng phát triển, còn một số Công ty khác đang xây dựng GMP để chuẩn bị đưa vào sản xuất.
- Thương hiệu của Công ty có uy tín với khách hàng.
- Công ty luôn duy trì thực hiện hệ thống quản lý chất lượng theo tiêu chuẩn ISO 9001:2000, làm cơ sở cho yêu cầu sản xuất tốt, hiệu quả.
- Nội bộ Công ty từ lãnh đạo đến công nhân, cố đồng đều đồng lòng, tin tưởng và làm việc có trách nhiệm, kỹ thuật, kỷ luật...

Khó khăn:

- Hiện nay về năng lực thiết bị không thể đáp ứng nhanh nhu cầu của khách hàng.

- Giá cả vật tư, tỷ giá USD tiếp tục biến động do ảnh hưởng hậu quả của khủng hoảng tài chính thế giới năm 2008 để lại.
- Do mặt bằng kho chật hẹp, nên việc dự trữ nguyên vật liệu rất hạn chế.

III. KẾ HOẠCH PHÁT TRIỂN CÔNG TY GIAI ĐOẠN 2009-2011

1. Định hướng phát triển công ty giai đoạn 2009-2011

- Để đảm bảo thực hiện kế hoạch sản lượng sản phẩm đã đề ra, công ty phải khẩn trương đầu tư máy móc thiết bị bằng nhiều nguồn: nhập khẩu, tự chế tạo hoặc nâng cấp những máy móc thiết bị cũ còn sử dụng tốt. Đây là điều kiện quan trọng đảm bảo hoàn thành kế hoạch sản xuất đã đề ra.
- Tăng cường củng cố kiểm tra kiểm soát quy trình sản xuất nhằm đảm bảo và ổn định nâng cao chất lượng sản phẩm.
- Tiếp tục các biện pháp tăng năng suất, giảm tiêu hao, giảm chi phí, phấn đấu tăng năng suất từ 2% đến 4% so với năm 2008, giảm tiêu hao 3%.
- Thực hiện đúng cam kết với cổ đông và CBCNV về trả cổ tức, thu nhập tạo niềm tin và sự gắn bó của họ với doanh nghiệp.

2. Dự kiến kết quả kinh doanh giai đoạn 2009-2011

Trên cơ sở các định hướng hoạt động và kế hoạch phát triển, Công ty dự kiến kết quả hoạt động của các năm tới như sau:

Bảng 2. 14: Kế hoạch kinh doanh 2009-2011

STT	DIỄN GIẢI	KH NĂM 2009	KH NĂM 2010	KH NĂM 2011
I	Vốn điều lệ	17.700.000.000	20.886.000.000	20.886.000.000
II	Tổng doanh thu và các thu nhập khác	78.000.000.000	86.000.000.000	95.000.000.000
1	Doanh thu dịch vụ	-	-	-
2	Doanh thu bán hàng	78.000.000.000	86.000.000.000	95.000.000.000
3	Doanh thu tài chính	-	-	-
4	Lãi tiền gửi	-	-	-
5	Thu nhập khác	-	-	-
III	Tổng chi phí	71.000.000.000	78.400.000.000	86.800.000.000
1	Giá vốn hàng bán	57.750.000.000	63.600.000.000	70.570.000.000
2	Chi phí bán hàng	6.000.000.000	6.600.000.000	7.260.000.000
3	Chi phí quản lý	7.000.000.000	7.700.000.000	8.470.000.000

4	Chi phí khác	250	500	500
IV	Lợi nhuận trước thuế	7.000.000.000	7.600.000.000	8.200.000.000
1	Thuế TNDN (25%)	1.750.000.000	1.900.000.000	2.050.000.000
2	Lợi nhuận sau thuế	5.250.000.000	5.700.000.000	6.150.000.000
	- Tỷ lệ chi trả cổ tức	18%	18%	18%
	- Tỷ lệ trích các quỹ	39%	34%	39%
3	Số lượng lao động bình quân	300	310	310
4	Thu nhập bình quân	3,85	3,90	4,00

(Nguồn: Công ty cổ phần Thủy tinh Hưng Phú)

IV. THÔNG TIN ĐỊNH HƯỚNG CHO NHÀ ĐẦU TƯ

1. Các loại thuế có liên quan

- Thuế Thu nhập doanh nghiệp: thuế suất thuế thu nhập doanh nghiệp là 25%.
- Thuế giá trị gia tăng: Thuế suất VAT đầu vào theo quy định của Nhà nước.

2. Các nhân tố rủi ro

• Rủi ro về kinh tế

- Trong năm 2008 tình hình kinh tế, tài chính thế giới đã làm môi trường kinh tế vĩ mô, tình hình sản xuất nông nghiệp có những ảnh hưởng tiêu cực trực tiếp và mạnh mẽ tới quá trình phát triển của Công ty.
- Giá xăng dầu, tỷ giá USD cùng với lãi suất ngân hàng đã làm cho giá vật tư, dịch vụ đầu vào tăng liên tục. Trong khi đó giá bán sản phẩm cho các công ty dược phẩm tăng với tỷ lệ thấp. Do đó, tỷ lệ tăng giá vật tư đầu vào cao hơn tỷ lệ tăng giá đầu ra (giá bán sản phẩm) dẫn đến hiệu quả sản xuất kinh doanh bị ảnh hưởng.
- Năm 2009, tình hình kinh tế có nhiều chuyển biến tích cực tạo điều kiện thuận lợi cho hầu hết các doanh nghiệp. Tuy nhiên, những diễn biến của nền kinh tế trong nước và quốc tế còn nhiều biến động, điều này có ảnh hưởng đến hoạt động sản xuất kinh doanh của Công ty.

• Rủi ro về luật pháp

- Là Công ty cổ phần nên hoạt động của Công ty chịu sự điều chỉnh của Luật Doanh nghiệp, Luật Chứng khoán, các Nghị định, Thông tư hướng dẫn mới ban hành. Tuy nhiên, do hệ thống luật pháp nước ta đang trong giai đoạn hoàn thiện nên tính ổn định còn chưa cao, các quy định còn mới gây lúng túng trong hoạt động của Công ty nói riêng và các doanh nghiệp nói chung. Để hạn chế rủi ro này, Công ty luôn chú trọng nghiên

cứu, nắm bắt các quy định mới của pháp luật, theo sát đường lối, chủ trương của Đảng và Nhà nước để từ đó xây dựng chiến lược, kế hoạch phát triển sản xuất kinh doanh.

- **Rủi ro từ đợt chào bán**

- Nếu Công ty chào bán trong giai đoạn thị trường diễn biến không thuận lợi, tiềm ẩn nhiều rủi ro; rủi ro từ đợt chào bán này có thể không chào bán hết.
- Tuy nhiên, nếu nhà đầu tư thận trọng, xem xét và đánh giá về tình hình hoạt động kinh doanh của Công ty, sẽ có nhận định hợp lý về giá trị cổ phiếu của Công ty.

- **Rủi ro khác**

- Các rủi ro khác như thiên tai, hỏa hoạn, chiến tranh hay dịch bệnh hiểm nghèo, ... là những rủi ro bất khả kháng, nếu xảy ra sẽ gây thiệt hại cho tài sản, con người và tình hình hoạt động chung của Công ty. Công ty xác định mục tiêu không ngừng tích lũy nội lực thông qua chuyên môn hóa, hiện đại hóa cũng như xây dựng đội ngũ nhân sự mạnh, nâng cao năng lực quản lý, quản trị rủi ro để tăng cường sức chịu đựng khi gặp những rủi ro nói trên.

V. THAY LỜI KẾT

Tất cả các thông tin trên được tổng hợp căn cứ vào thực tế hoạt động sản xuất – kinh doanh của Công ty cổ phần Thủy tinh Hưng Phú năm 2007, 2008, tháng 8/2009 và kế hoạch kinh doanh của công ty năm 2009-2011.

Các thông tin trên cung cấp cho nhà đầu tư với mục tiêu giúp nhà đầu tư nhìn nhận doanh nghiệp dự định đầu tư một cách khách quan, sáng suốt.

Chúng tôi khuyến nghị các nhà đầu tư tham khảo Bản công bố thông tin này trước khi quyết định giá mua cổ phần của Công ty cổ phần Thủy tinh Hưng Phú.

Trân trọng cảm ơn nhà đầu tư đã quan tâm!

TP. HCM. ngày tháng năm 2009

**CHI NHÁNH TP.HCM
CÔNG TY CHỨNG KHOÁN SME
PHÓ GIÁM ĐỐC**

**ĐẠI DIỆN DOANH NGHIỆP
GIÁM ĐỐC**

HOÀNG THẠCH LÂN

TRẦN VĂN DỰC

KẾ TOÁN TRƯỞNG

VƯƠNG THỊ XUÂN HƯƠNG