



BÁO CÁO THƯỜNG NIÊN

CÔNG TY CỔ PHẦN CHỨNG KHOÁN KIM LONG

Năm báo cáo 2013



BÁO CÁO THƯỜNG NIÊN

CÔNG TY CỔ PHẦN CHỨNG KHOÁN KIM LONG - KLS

I. THÔNG TIN CHUNG

1. Thông tin khái quát:

- Tên giao dịch: CÔNG TY CỔ PHẦN CHỨNG KHOÁN KIM LONG
- Giấy CNĐKKD số: 0103013382 do Sở Kế hoạch và Đầu tư thành phố Hà Nội cấp ngày 01/08/2006, đăng ký thay đổi lần thứ 01 ngày 06/09/2006.
- Vốn điều lệ: 2.025.000.000.000 (hai nghìn không trăm hai mươi lăm tỷ) đồng
- Vốn đầu tư của CSH: 2.025.000.000.000 (hai nghìn không trăm hai mươi lăm tỷ) đồng
- Địa chỉ: Số 22 Thành Công, Ba Đình, Hà Nội
- Số điện thoại: 04 37726868
- Số fax: 04 37726131
- Website: www.kls.vn
- Mã cổ phiếu: KLS

2. Quá trình hình thành và phát triển:

2.1. Quá trình hình thành và phát triển:

Công ty Cổ phần Chứng khoán Kim Long (KLS) chính thức thành lập vào ngày 01/08/2006 theo Giấy chứng nhận Đăng ký kinh doanh số 0103013382 do Sở Kế hoạch và Đầu tư Thành phố Hà Nội cấp ngày 01/08/2006 với vốn điều lệ là 18.000.000.000 (mười tám tỷ) đồng.

Ngày 06/10/2006, KLS được Ủy Ban chứng khoán Nhà nước cấp giấy phép hoạt động kinh doanh chứng khoán theo Quyết định số 18/UBCK-GPHĐKD với các nghiệp vụ: Môi giới chứng khoán; Tự doanh chứng khoán; Tư vấn tài chính và đầu tư chứng khoán và Lưu ký chứng khoán.

Với mục tiêu phát triển thành một trong những công ty chứng khoán hàng đầu Việt Nam, Ban lãnh đạo cũng như toàn thể nhân viên KLS đã không ngừng nỗ lực phấn đấu vì sự phát triển Công ty. Từ một công ty chứng khoán với quy mô nhỏ, sau hơn 06 tháng hoạt động, KLS đã nhanh chóng thu hút được sự quan tâm của các nhà đầu tư và tăng mức vốn điều lệ lên 315 tỷ đồng. Với mức vốn điều lệ này, Công ty có đủ điều kiện để thực hiện toàn bộ các hoạt động nghiệp vụ của công ty chứng khoán.

Vị thế của KLS được khẳng định rõ nét hơn khi cổ phiếu KLS chính thức niêm yết trên Sở giao dịch chứng khoán Hà Nội vào ngày 28/01/2008 và là một trong những cổ phiếu có tính thanh khoản nhất trên HNX, điều đó cho thấy KLS nhận được nhiều sự quan tâm của khách hàng và giới đầu tư trên thị trường.

BÁO CÁO THƯỜNG NIÊN

CÔNG TY CỔ PHẦN CHỨNG KHOÁN KIM LONG - KLS

Cũng trong năm 2008, KLS khai trương chi nhánh tại TP.HCM, đây là một bước tiến quan trọng để thâm nhập và mở rộng thị phần trên thị trường miền Nam.

Năm 2009, KLS tăng vốn điều lệ của Công ty lên 1.000 tỷ đồng, đưa KLS trở thành một trong năm công ty chứng khoán có mức vốn điều lệ lớn nhất tại Việt Nam. Tháng 5 năm 2010, KLS tiếp tục khẳng định là một trong những Công ty Chứng khoán có mức vốn điều lệ lớn nhất thị trường sau khi chính thức tăng vốn điều lệ lên 2.025 tỷ đồng.

Cho đến nay, sau hơn 7 năm đi vào hoạt động, KLS ngày càng khẳng định uy tín thương hiệu của mình trên TTCK Việt Nam.

2.2. Các mốc sự kiện quan trọng:

10/2006	KLS được cấp giấy phép thành lập và hoạt động kinh doanh chứng khoán theo QĐ 18/UBCK-GPHĐKD với số vốn điều lệ 18.000.000.000 đồng và 4 nghiệp vụ chính: Môi giới; Tụ doanh; Tư vấn tài chính và đầu tư chứng khoán; Lưu ký chứng khoán.
11/2006	KLS được công nhận là thành viên của SGDCK TP. HCM và SGDCK Hà Nội
04/2007	KLS chính thức hoàn thành việc tăng vốn điều lệ lên 315.000.000.000 đồng.
05/2007	KLS bổ sung nghiệp vụ Báo lãnh phát hành và hoạt động với đầy đủ 5 nghiệp vụ chính.
08/2007	KLS thực hiện đăng ký Công ty đại chúng với UBCKNN.
12/2007	KLS thay đổi trụ sở chính của Công ty: Số 22 Thành Công, Ba Đình, Hà Nội.
01/2008	Phiên giao dịch đầu tiên của cổ phiếu KLS trên SGDCK Hà Nội.
05/2008	KLS chính thức tăng vốn điều lệ của công ty lên 503.630.600.000 đồng.
08/2008	KLS thành lập Chi nhánh tại TPHCM đặt tại 384 Hoàng Diệu - Q4 - TPHCM.
02/2009	KLS hoàn thành tăng vốn điều lệ lên 600.000.000.000 đồng.
07/2009	KLS thay đổi trụ sở CNTPHCM đặt tại Lầu 2, Centec Tower, 72-74 Nguyễn Thị Minh Khai, P6, Q3, HCM.
07/2009	KLS tiếp tục tăng vốn điều lệ lên 660.000.000.000 đồng.

BÁO CÁO THƯỜNG NIÊN

CÔNG TY CỔ PHẦN CHỨNG KHOÁN KIM LONG - KLS

11/2009	KLS hoàn thành việc tăng vốn điều lệ lên 890.999.980.000 đồng.
12/2009	KLS chính thức tăng vốn điều lệ lên 1.000.000.000.000 đồng.
05/2010	KLS chính thức tăng vốn điều lệ lên 2.025.000.000.000 đồng.
05/2010	KLS triển khai dịch vụ Giao dịch chứng khoán trực tuyến.
07/2010	Nhận bằng khen của UBCKNN số 553/QĐ-UBCK về thành tích xây dựng và phát triển thị trường chứng khoán.
03/2012	ĐHĐCĐ KLS đã bầu HĐQT, Ban kiểm soát nhiệm kỳ 2012-2017.
07/2012	Cổ phiếu KLS được đưa vào danh mục cổ phiếu để tính chỉ số HNX30.
2/2013	KLS hoàn thành việc mua 4.000.000 cổ phiếu làm cổ phiếu quỹ, số lượng cổ phiếu quỹ sau khi thực hiện giao dịch là 4.100.000 cổ phiếu
8/2013	KLS hoàn thành việc mua 16.150.000 cổ phiếu làm cổ phiếu quỹ, số lượng cổ phiếu quỹ sau khi thực hiện giao dịch là 20.250.000 cổ phiếu

3. Ngành nghề và địa bàn kinh doanh

- Ngành nghề kinh doanh:
 - Môi giới chứng khoán;
 - Tự doanh chứng khoán;
 - Bảo lãnh phát hành;
 - Tư vấn đầu tư, tư vấn tài chính;
 - Lưu ký chứng khoán.
- Địa bàn kinh doanh: Việt Nam.

4. Thông tin về mô hình quản trị, tổ chức kinh doanh và bộ máy quản lý

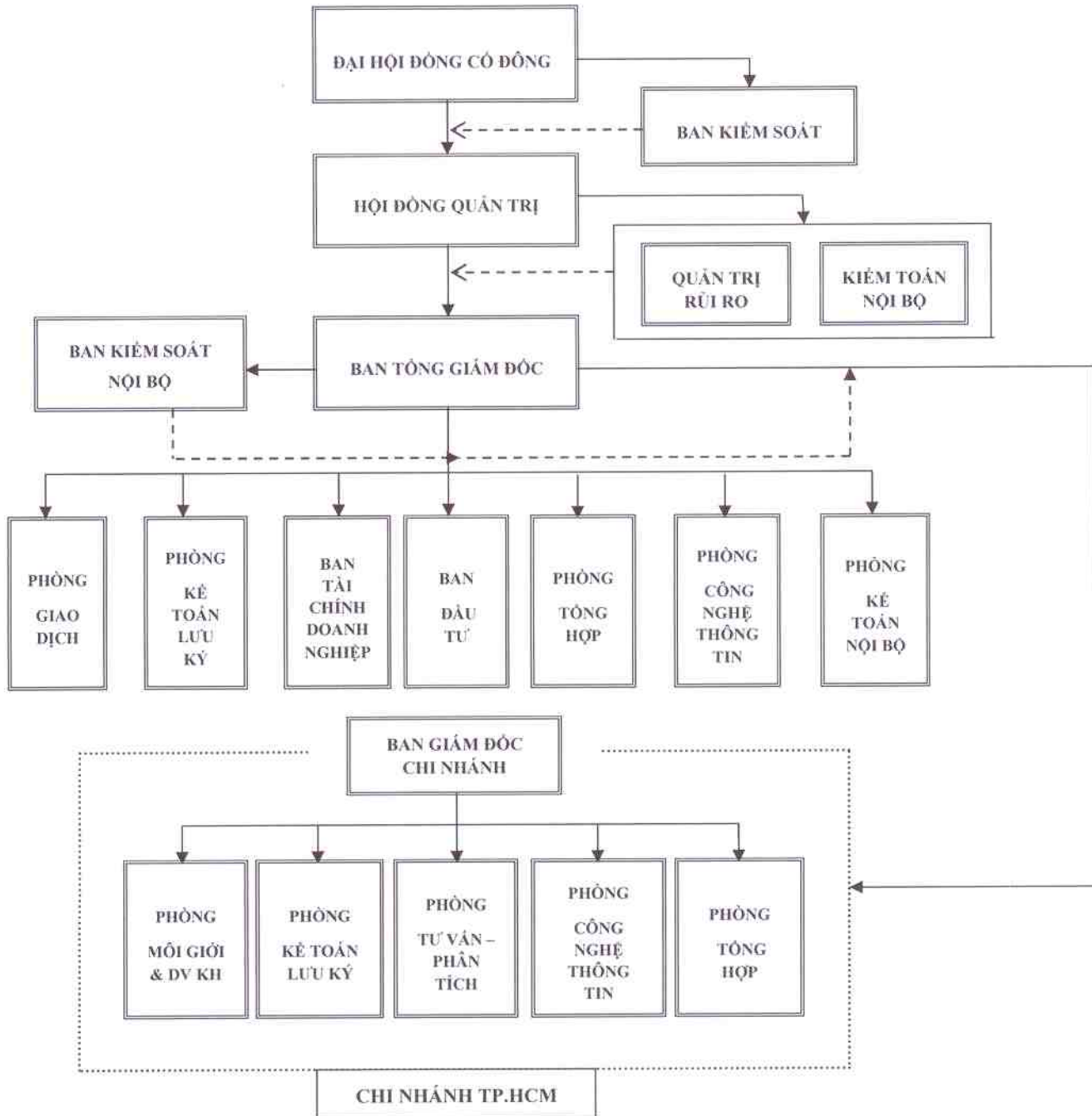
- Mô hình quản trị:

Công ty được tổ chức theo mô hình công ty cổ phần, đứng đầu là Đại hội Đồng cổ đông; Ban Kiểm soát, Hội đồng Quản trị; Ban Điều hành đứng đầu là Tổng Giám đốc và các Phó Tổng Giám đốc.

BÁO CÁO THƯỜNG NIÊN

CÔNG TY CỔ PHẦN CHỨNG KHOÁN KIM LONG - KLS

- Cơ cấu bộ máy quản lý:



- Các công ty con, công ty liên kết: không có.

5. Định hướng phát triển

- Các mục tiêu chủ yếu của Công ty:

Mục tiêu của công ty là phát triển thành một trong những công ty chứng khoán hàng đầu Việt Nam

- Chiến lược phát triển trung và dài hạn:

Với tầm nhìn chiến lược dài hạn, cũng như theo đuổi mục tiêu phát triển bền vững, Ban lãnh đạo KLS luôn tập trung vào việc nâng cao và phát triển những yếu tố nội tại, đó là: đầu tư phát triển hệ thống công nghệ thông tin hiện đại, đào tạo để nâng cao chất lượng đội ngũ cán bộ nhân viên, phát triển mạnh các dịch vụ hỗ trợ cho nhà đầu tư. Như vậy, phù hợp với chiến lược tập trung chiều sâu trước khi mở ra chiều rộng, KLS sẽ tận dụng triệt để các cơ hội đầu tư để đón đầu những cơ hội phát triển trong thời gian tới.

- Đảm bảo hoạt động ổn định và phân đầu hoàn thành các chỉ tiêu kế hoạch đề ra;
 - Đầu tư phát triển hệ thống công nghệ thông tin và dịch vụ hiện đại;
 - Tiếp tục tăng cường năng lực tài chính để tạo sức mạnh cạnh tranh;
 - Định hướng phát triển KLS thành định chế tài chính đa năng;
 - Tăng cường chế độ đãi ngộ và thu hút nhân tài;
 - Áp dụng các chuẩn mực quản trị tiên tiến, tăng cường công tác quản lý rủi ro;
 - Xây dựng hình ảnh, thương hiệu KLS bằng việc tăng cường công tác PR và IR.
- Các mục tiêu đối với môi trường, xã hội và cộng đồng của Công ty: KLS thường xuyên tham gia các chương trình ủng hộ từ thiện, giáo dục... khẳng định trách nhiệm với cộng đồng góp phần hướng tới một sự phát triển bền vững của xã hội.

6. Các rủi ro

Tiếp nối năm 2012, năm 2013 vẫn là một năm khó khăn chung của thị trường chứng khoán, là một năm không mấy sáng sủa về tình hình hoạt động của các tổ chức kinh doanh chứng khoán. Trong năm 2013, nhiều công ty chứng khoán đã phải rời bỏ thị trường, nhiều công ty xin chấm dứt tư cách thành viên trên các Sở Giao dịch chứng khoán.

Năm 2013 cũng là năm ghi nhận những sự kiện quan trọng trong quá trình triển khai tái cấu trúc TTCK, đặc biệt là tái cấu trúc các tổ chức kinh doanh chứng khoán. Đặc biệt, trong năm qua, Ủy ban Chứng khoán Nhà nước (UBCKNN) đã cấp phép thành lập công ty chứng khoán 100% vốn nước ngoài đầu tiên (Công ty Chứng khoán Maybank KimEng); cấp phép thành lập công ty chứng khoán hợp nhất đầu tiên trên TTCK Việt Nam (CTCP Chứng khoán MB sáp nhập với Công ty chứng khoán VIT); cùng với đó là việc một số Công ty chứng khoán, công ty quản lý quỹ phải

BÁO CÁO THƯỜNG NIÊN

CÔNG TY CỔ PHẦN CHỨNG KHOÁN KIM LONG - KLS

dừng hoạt động, rút giấy phép, đưa vào diện kiểm soát... Số liệu thống kê cho thấy, trong năm 2013, có 13 công ty chứng khoán bị đặt vào diện kiểm soát đặc biệt, 6 công ty chứng khoán bị đặt vào diện kiểm soát; trong đó 3 công ty đã bị chấm dứt hoạt động được cấp phép để thực hiện thủ tục rút giấy phép thành lập và hoạt động, 2 công ty bị yêu cầu đình chỉ hoạt động, 15 công ty chứng khoán đã không còn hoạt động môi giới, 03 công ty chứng khoán hiện đang làm thủ tục giải thể¹. Hoạt động tái cấu trúc các công ty chứng khoán trên cả 4 trụ cột (cơ sở hàng hóa, thị trường giao dịch, cơ sở nhà đầu tư, tổ chức kinh doanh chứng khoán) vẫn đang tiếp tục được thực hiện quyết liệt theo lộ trình trên nguyên tắc không làm xáo trộn thị trường, đồng thời sử dụng các nghiệp vụ thị trường để tái cơ cấu thông qua cơ chế góp vốn minh bạch và tiêu chí bảo đảm năng lực, an toàn tài chính.

Trên cơ sở đánh giá một cách hệ thống, KLS nhận thấy các rủi ro có thể ảnh hưởng đến hoạt động của Công ty như sau:

- **Rủi ro hoạt động:**

Đây là rủi ro có thể phát sinh từ các nhân tố như đội ngũ nhân viên, hệ thống công nghệ của công ty, các tác động khách quan khác. Trong đó có một số trường hợp như nhân viên gian lận, môi giới giả mạo chữ ký khách hàng hay của công ty để rút tiền, đặt nhầm lệnh, Rủi ro này có thể gây tổn thất về uy tín và tài sản của Công ty.

KLS luôn ưu tiên và đẩy mạnh việc kiểm soát rủi ro hoạt động bằng việc thực hiện kết hợp các chính sách bao gồm: (1) Đầu tư hệ thống máy móc và phần mềm giao dịch hiện đại phục vụ cho các nhà đầu tư và hoạt động đầu tư của Công ty, (2) Khuyến khích hình thức giao dịch điện tử có mức độ an toàn cao, hạn chế các kẽ hở giao dịch, (3) Thường xuyên đào tạo, nâng cao nghiệp vụ và đạo đức nghề nghiệp cho đội ngũ cán bộ nhân viên. Nhờ vậy, rủi ro hoạt động của KLS được kiểm soát chặt chẽ. Trong năm 2013, không xảy ra trường hợp nào liên quan đến gian lận của nhân viên đối với các giao dịch tiền mặt và chứng khoán của khách hàng, các trường hợp đặt lệnh bị lỗi đều được khắc phục ngay sau khi phát sinh.

- **Rủi ro tín dụng:**

Đây là rủi ro trong trường hợp Công ty không thu được nợ hoặc khách hàng không thực hiện nghĩa vụ hợp đồng. Rủi ro này nảy sinh trong quá trình cung cấp dịch vụ ký quỹ (margin) cho khách

¹ Nguồn:

http://www.ssc.gov.vn/ubck/faces/vi/vilinks/videtail/vichitietintuc/vidstincongbo/vichitiet102?dDocName=APPSSCGOVVN162086263&_afLoop=2126954735999000#%40%3F_afLoop%3D2126954735999000%26dDocName%3DAPPSSCGOVVN162086263%26_adf.ctrl-state%3Dmdv9fm70h_4

hàng, Công ty có thể phải chấp nhận khoản lỗ lớn vì nắm giữ một lượng lớn cổ phiếu thị giá thấp hơn giá gốc khi khách hàng chối bỏ trách nhiệm nộp thêm tiền vào tài khoản.

Trong bối cảnh khó khăn hiện tại, giao dịch ký quỹ là một công cụ để cạnh tranh và hỗ trợ cho cuộc chạy đua giành thị phần môi giới. Sau một thời gian dài chuẩn bị, đến 18/11/2013, KLS đã đưa vào vận hành phần mềm cho vay giao dịch ký quỹ. Với mục đích chạy thử nghiệm và vẫn còn tiếp tục chỉnh sửa thêm một số nội dung trên phần mềm nên thời gian đầu, công ty chỉ triển khai áp dụng cho một số lượng khách hàng quen thuộc nhất định. Tính đến 31/12/2013, có 20 tài khoản đăng ký sử dụng dịch vụ giao dịch ký quỹ với hạn mức ký quỹ tối đa khoảng 5,6 tỷ và dư nợ hơn 2,4 tỷ đồng.

Đây là một dịch vụ hữu ích cho khách hàng của công ty, dự kiến trong năm 2014 sau khi tiếp tục chỉnh sửa xong một số nội dung trên phần mềm, Phòng sẽ căn cứ trên chính sách chung của công ty để thực hiện triển khai áp dụng cho nhiều đối tượng khách hàng

▪ Rủi ro thanh toán:

Đây là rủi ro xuất phát từ việc Công ty bị thiếu hụt số dư tiền hay chứng khoán trên tài khoản để thanh toán cho các giao dịch trong ngày. Rủi ro này phát sinh khi Công ty cho phép khách hàng sử dụng đòn bẩy tài chính cao mà chưa đặt nặng yêu cầu quản trị rủi ro nên phải gánh chịu các khoản lỗ khi khách hàng mất khả năng thanh toán; cũng có trường hợp công ty muốn gia tăng lợi nhuận trong khi nguồn tài chính hạn hẹp bằng cách vay vốn ngân hàng phục vụ hoạt động cho vay ký quỹ, trường hợp này rủi ro của Công ty sẽ lớn hơn do sử dụng đòn bẩy tài chính.

Đối với KLS, do có chính sách thận trọng trong kinh doanh, hạn chế cung cấp các dịch vụ tài chính ẩn chứa nhiều rủi ro cho nhà đầu tư mở tài khoản tại Công ty nên vấn đề rủi ro thanh toán được hạn chế tối đa. Cùng với đó, năng lực tài chính mạnh của KLS cũng đảm bảo việc không phát sinh rủi ro thanh toán. Trong năm 2013, tại KLS không phát sinh trường hợp tài khoản giao dịch của khách hàng không rút được tiền, bị phong tỏa do ký quỹ hay các hình thức hạn chế khác.

▪ Rủi ro thanh khoản của thị trường:

Khi thanh khoản của toàn thị trường biến động bất thường và đột ngột thì rủi ro cho tất cả các CTCK là rất lớn với nghiệp vụ tự doanh, cho vay ký quỹ, các dịch vụ hỗ trợ tài chính khác cho nhà đầu tư giao dịch.

Năm 2013, là một năm có thể thấy được sự chuyển biến tích cực của thị trường chứng khoán. Theo số liệu từ Ủy ban Chứng khoán Nhà nước, các chỉ số giá chứng khoán đều tăng so với cuối năm 2012. Tại ngày 24/12, Vn-Index tăng 22,2% trong khi HNX-Index là 19,32%. Mức vốn hoá thị

BÁO CÁO THƯỜNG NIÊN

CÔNG TY CỔ PHẦN CHỨNG KHOÁN KIM LONG - KLS

trường năm 2013 cũng tăng gần 200.000 tỷ đồng so với năm 2012, đạt khoảng 964.000 tỷ, tương đương 31% GDP.

Năm 2013, thị trường từng được dự báo phải chứng kiến sự thoái lui của nhà đầu tư nước ngoài. Nhưng trên thực tế, tổng dòng vốn nước ngoài luân chuyển năm qua vẫn tăng 54% và giá trị danh mục cao hơn 3,8 tỷ USD so với cuối năm 2012. Số lượng tài khoản nhà đầu tư đạt khoảng 1,27 triệu, trong đó khối ngoại tăng 55%².

Ngoài ra, việc kéo dài thời gian phiên khớp lệnh định kỳ đóng cửa thêm 45 phút và tại hai sàn và triển khai các loại lệnh mới như ATC, MTL, MOK, MAK tại sàn HNX cũng đã tạo nên hiệu ứng tích cực cho thị trường chứng khoán quý 4/2013.

Bên cạnh những thông tin mang tính tích cực còn nhiều thông tin mang tính tiêu cực: Số lượng công ty hủy niêm yết cao kỷ lục, sàn HNX với 37 công ty rời sàn và sàn HOSE với 26 công ty do không đủ điều kiện niêm yết. Cũng trong năm 2013, hoạt động tái cấu trúc các tổ chức trung gian được đẩy mạnh bằng việc hàng loạt công ty chứng khoán, quản lý quỹ phải dừng hoạt động, rút giấy phép hoặc đưa vào diện kiểm soát đặc biệt.

Có thể thấy, rủi ro thị trường là rủi ro do sự không ổn định, biến động bất thường của thị trường, đây là rủi ro không thể loại bỏ hoàn toàn được và có tác động trực tiếp đến tình hình hoạt động kinh doanh của công ty, do vậy để hạn chế rủi ro này, KLS đã tích cực xây dựng đội ngũ nhân sự chuyên sâu về phân tích, dự báo thị trường nhằm đưa ra phương án phòng ngừa hiệu quả.

▪ Rủi ro tuân thủ:

Đây là rủi ro liên quan đến khía cạnh pháp lý và những văn bản pháp luật được ban hành trên TTCK. Trong quá trình hoạt động, tất cả các CTCK cần tuân thủ nghiêm ngặt để tránh đổ vỡ hệ thống. Nếu một số CTCK bất chấp quy định chưa cho phép mà vẫn cho ra đời những sản phẩm dịch vụ thì có thể gây ra tổn thất nặng nề hoặc gây ra các tranh chấp pháp lý mà phần thiệt thòi có thể thuộc về các CTCK. Mặt khác, với sự phát triển của thị trường, nếu hàng lang pháp lý để điều tiết được ban hành quá chậm cũng gây ra những khó khăn, lúng túng trong việc triển khai hoạt động kinh doanh cho các CTCK.

Trong năm 2013, rất nhiều các văn bản pháp luật có liên quan đến hoạt động của thị trường chứng khoán, công ty chứng khoán được UBCKNN, các Sở Giao dịch, các Cơ quan quản lý ban hành. KLS luôn cập nhật các văn bản pháp lý, chỉ đạo các phòng ban, nhân viên trong công ty thực hiện theo hướng dẫn của pháp luật.

² <http://vneconomy.vn/20131211084752332P0C7/quy-mo-thi-truong-chung-khoan-nam-2013-dat-31-gdp.htm>

BÁO CÁO THƯỜNG NIÊN

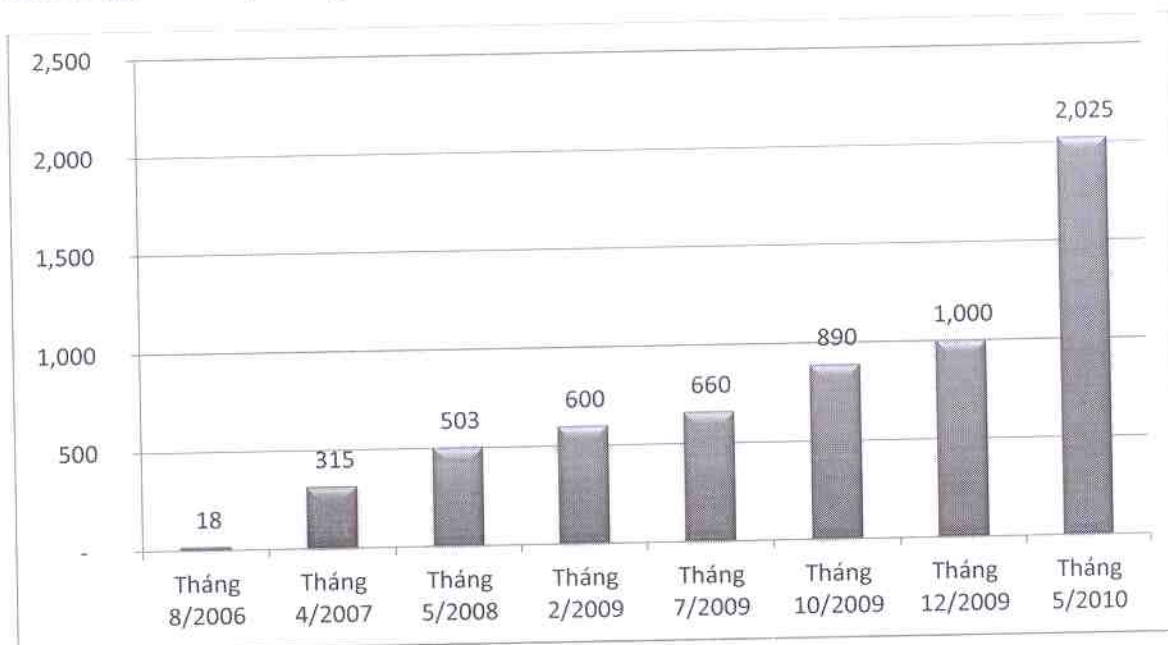
CÔNG TY CỔ PHẦN CHỨNG KHOÁN KIM LONG - KLS

II. TÌNH HÌNH HOẠT ĐỘNG TRONG NĂM 2013

1. Tình hình hoạt động sản xuất kinh doanh

- Quy mô vốn của Công ty:

Biểu đồ quá trình tăng trưởng vốn điều lệ của KLS được thể hiện qua biểu đồ sau:

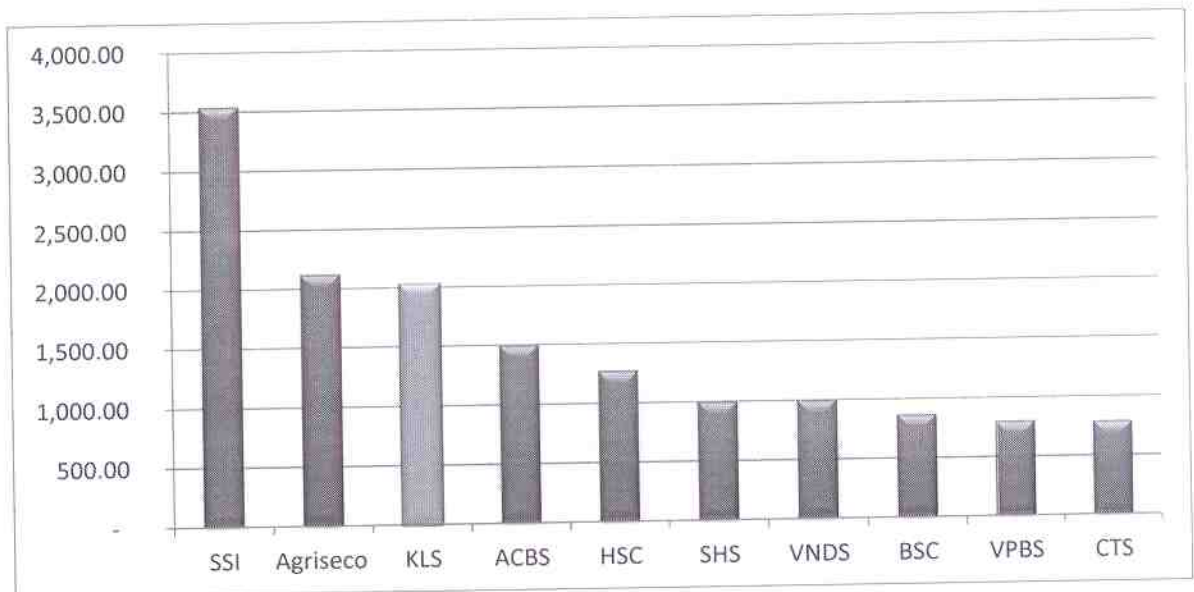


(Nguồn: KLS)

Tháng 5/2010, KLS hoàn thành đợt tăng vốn điều lệ từ 1.000 tỷ đồng lên 2.025 tỷ đồng. KLS được xếp vào Công ty Chứng khoán có vốn điều lệ lớn hơn 1.000 tỷ đồng, đứng thứ 3 trong danh sách những công ty chứng khoán có quy mô lớn nhất tại Việt Nam. Hơn thế, nguồn vốn chủ sở hữu hơn 2.480 tỷ đồng tạo điều kiện thuận lợi cho KLS trong việc mở rộng và tăng cường năng lực hoạt động kinh doanh, đầu tư đầy mạnh vị thế cạnh tranh trong ngành. Tiềm lực tài chính hùng mạnh cũng giúp Công ty tận dụng và nắm bắt kịp thời những cơ hội kinh doanh tiềm năng trên thị trường.

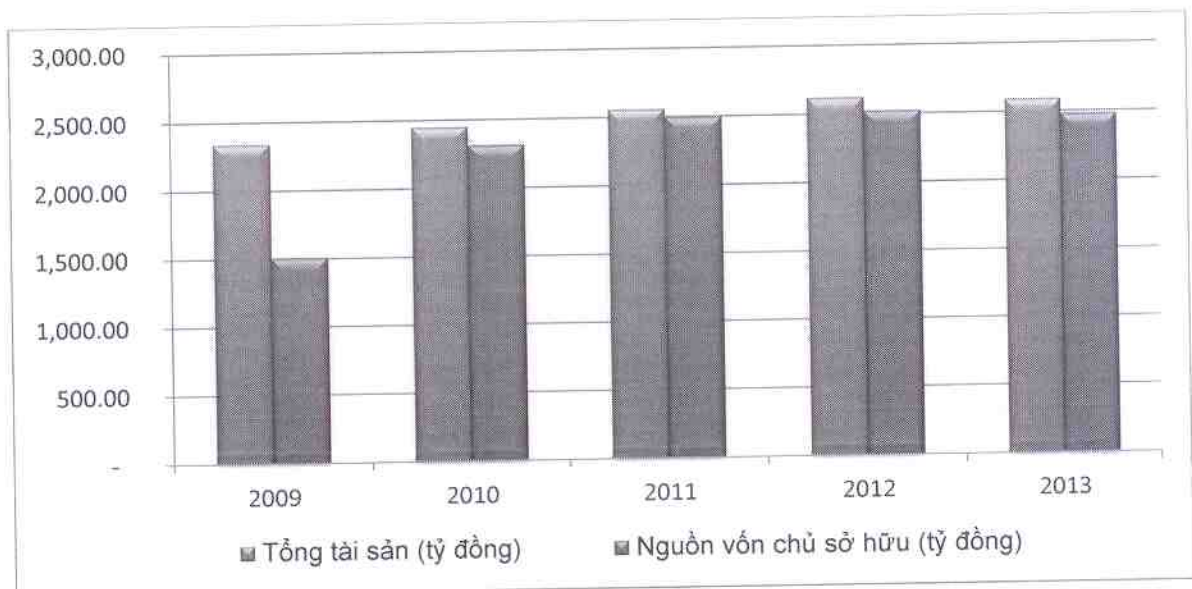
BÁO CÁO THƯỜNG NIÊN

CÔNG TY CỔ PHẦN CHỨNG KHOÁN KIM LONG - KLS



(Nguồn: KLS tổng hợp từ website: www.hsx.vn)

▪ Tổng Tài sản KLS:



Kết thúc năm 2013, Công ty có Tổng tài sản xấp xỉ 2.591 tỷ đồng và vốn chủ sở hữu khoảng 2.480,52 tỷ đồng. Số dư tiền và các khoản tương đương tiền của Công ty tại thời điểm 31/12/2013 vào khoảng 851,66 tỷ đồng, đảm bảo sự cân đối tài chính chắc chắn cho Công ty và là nguồn vốn dự trữ để triển khai các dịch vụ Margin, dịch vụ tài chính khác cho các nhà đầu tư khi thị trường

BÁO CÁO THƯỜNG NIÊN

CÔNG TY CỔ PHẦN CHỨNG KHOÁN KIM LONG - KLS

đạt đủ các điều kiện về hành lang pháp lý và độ thanh khoản. Các khoản đầu tư tài chính ngắn hạn của Công ty tăng từ 735,47 tỷ đồng năm 2012 lên 1.232,57 tỷ đồng, chiếm 47,57% tổng tài sản.

Bảng cơ cấu Tổng Tài sản của KLS tại thời điểm 31/12/2013:



- Kết quả hoạt động sản xuất kinh doanh trong năm:

Năm 2013, trong bối cảnh tình hình thị trường chứng khoán vẫn tiềm ẩn nhiều rủi ro, KLS thực hiện kế hoạch kinh doanh với mục tiêu thận trọng, bảo toàn vốn lên hàng đầu. Tình hình hoạt động kinh doanh năm 2013 của Công ty như sau:

Đơn vị: tỷ đồng

STT	Chỉ tiêu	2012	2013	Tăng trưởng (%)
1	Tổng tài sản	2.619,53	2.591,00	-1,09%
2	Vốn chủ sở hữu	2.519,73	2.480,52	-1,56%
3	Vốn điều lệ	2.025,00	2.025,00	0,00%
4	Doanh thu thuần	241,64	167,65	-30,62%
5	Lợi nhuận trước thuế	21,9	168,81	670,82%
6	Lợi nhuận sau thuế	21,57	138,34	541,35%
7	EPS (đồng/ cổ phần)	106,54	683,20	541,26%
8	Giá trị sổ sách (đồng)	12.443,11	13.610,55	9,38%

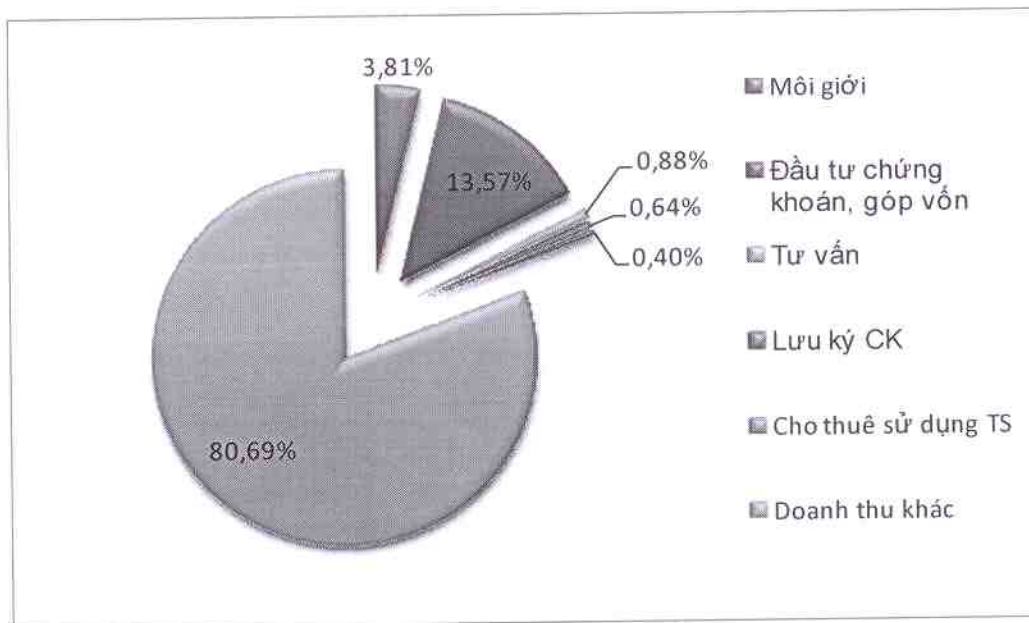
(nguồn: BCTC KLS đã kiểm toán năm 2012, 2013)

BÁO CÁO THƯỜNG NIÊN

CÔNG TY CỔ PHẦN CHỨNG KHOÁN KIM LONG - KLS

Kết thúc năm tài chính 2013, doanh thu của Công ty đạt 167,65 tỷ đồng, giảm so với giá trị đạt được của năm 2012 (241,64 tỷ đồng), trong đó doanh thu khác (chủ yếu là hoạt động kinh doanh nguồn vốn) vẫn chiếm tỷ trọng chính (80,69%), tiếp đến là doanh thu từ hoạt động đầu tư chứng khoán, góp vốn (hoạt động tự doanh – chiếm tỷ trọng 13,57%). Doanh thu từ hoạt động môi giới chiếm tỷ trọng 3,81% trong tổng doanh thu.

Cơ cấu Doanh thu KLS năm 2013:



▪ Tình hình thực hiện so với kế hoạch:

Theo kế hoạch đặt ra cho năm 2013, được Đại hội đồng cổ đông thường niên năm 2013 thông qua, Công ty đặt mục tiêu tiếp tục mở rộng hoạt động và kinh doanh có lãi. Năm 2013, lợi nhuận sau thuế của Công ty đạt 138,34 tỷ đồng, tăng 541,26% so với năm 2012 (21,57 tỷ đồng). Với kết quả đạt được, kết thúc năm 2013, Công ty đã hoàn thành kế hoạch đề ra.

Hoạt động của Công ty có hiệu quả, lợi nhuận tăng cao nguyên nhân chính là do thị trường chứng khoán tăng mạnh những tháng cuối năm 2013, công ty hoàn nhập dự phòng giảm giá chứng khoán đã trích trong năm 2012. Bên cạnh đó, hoạt động tự doanh được đẩy mạnh, giá trị đầu tư tài chính ngắn hạn và dài hạn năm 2013 đều tăng so với năm 2012.

2. Tổ chức và nhân sự

2.1. Danh sách Ban điều hành:

Ông Phạm Vĩnh Thành - Tổng Giám đốc

BÁO CÁO THƯỜNG NIÊN

CÔNG TY CỔ PHẦN CHỨNG KHOÁN KIM LONG - KLS

Ông Nguyễn Ngô Tuấn - Phó Tổng Giám đốc
Ông Nguyễn Đức Tuấn - Phó Tổng Giám đốc
Ông Trần Văn Trọng - Phó Tổng Giám đốc
Ông Bùi Quang Bách - Phó Tổng Giám đốc
Bà Nguyễn Thùy Linh - Kế toán trưởng

- **Ông Phạm Vĩnh Thành - Chức danh: Tổng Giám đốc**

Họ và tên: Phạm Vĩnh Thành
Giới tính: Nam
Ngày tháng năm sinh: 26/03/1976
Nơi sinh: Hà Nội
Số CMTND: 011830627 cấp ngày 07/07/1997 tại CA Hà Nội
Dân tộc: Kinh
Quốc tịch: Việt Nam
Quê quán: Thiệu Toán, Thiệu Hóa, Thanh Hóa
Địa chỉ thường trú: Tổ 81A, Kim Liên, Đống Đa, Hà Nội
Trình độ văn hóa: 12/12
Trình độ chuyên môn: Cử nhân kinh tế
Chức vụ đang nắm giữ tại Công ty: Thành viên HĐQT kiêm Tổng Giám đốc

Quá trình công tác:

11/1998 đến 07/2003: Chuyên viên Vụ Quản lý Phát hành Chứng khoán - UBCKNN
08/2003 đến 09/2005: Phụ trách Bộ phận Tư vấn – Công ty Cổ phần Chứng khoán Mê Kông
10/2005 đến 09/2006: Phó Trưởng Phòng Nghiệp vụ 1 – Công ty Cổ phần Chứng khoán Bảo Việt
10/2006 đến 10/2007: Trưởng Phòng Tư vấn - Phân tích Công ty Cổ phần Chứng khoán Kim Long
11/2007 đến 06/2011: Thành viên HĐQT, Phó Tổng Giám đốc Công ty Chứng khoán Kim Long
07/2011 đến nay: Thành viên HĐQT, Tổng Giám đốc Công ty Cổ phần Chứng khoán Kim Long
Số cổ phần nắm giữ: 540.000 cổ phần

BÁO CÁO THƯỜNG NIÊN

CÔNG TY CỔ PHẦN CHỨNG KHOÁN KIM LONG - KLS

- Ông Nguyễn Ngô Tuấn - Phó Tổng Giám đốc

Họ và tên: Nguyễn Ngô Tuấn
Giới tính: Nam
Ngày tháng năm sinh: 05/11/1973
Nơi sinh: Hà Nội
Số CMTND: 012805228 cấp ngày 22/07/2005 tại CA Hà Nội
Dân tộc: Kinh
Quốc tịch: Việt Nam
Quê quán: Anh Sơn, Nghệ An
Địa chỉ thường trú: Phòng 801, N04B2, Dịch Vọng, Cầu Giấy, Hà Nội
Trình độ văn hóa: 12/12
Trình độ chuyên môn: Cử nhân kinh tế
Chức vụ đang nắm giữ tại Công ty: Phó Tổng Giám đốc

Quá trình công tác:

1998 đến 03/2003: Cán bộ Trung tâm NCKH và Bồi dưỡng Nghiệp vụ Chứng khoán, UBCKNN
04/2003 đến 10/2005: Giám đốc tài chính Công ty Cổ phần Chứng khoán Mê Kông
11/2005 đến 07/2006: Phó phòng Hành chính tổng hợp, Công ty Cổ phần Chứng khoán Bảo Việt
08/2006 đến nay: Phó Tổng Giám đốc Công ty Cổ phần Chứng khoán Kim Long
Số cổ phần nắm giữ: 475.200 cổ phần

- Ông Nguyễn Đức Tuấn – Phó Tổng Giám đốc

Họ và tên: Nguyễn Đức Tuấn
Giới tính: Nam
Ngày tháng năm sinh: 15/08/1975
Nơi sinh: Hà Nội
Số CMTND: 013023033 cấp ngày 22/11/2007 tại Hà Nội

BÁO CÁO THƯỜNG NIÊN

CÔNG TY CỔ PHẦN CHỨNG KHOÁN KIM LONG - KLS

Dân tộc: Kinh
Quốc tịch: Việt Nam
Quê quán: Hà Nội
Địa chỉ thường trú: 211A Đội Cấn, Ba Đình, Hà Nội
Trình độ văn hóa: 12/12
Trình độ chuyên môn: Thạc sĩ Kinh Tế

Chức vụ đang nắm giữ tại Công ty: Phó Tổng Giám đốc

Quá trình công tác:

12/1998 đến 01/2007 Sở Giao dịch Chứng khoán Hà Nội – Phó Trưởng Phòng Tổng hợp
02/2007 đến 06/2009 CTCP Chứng khoán Kim Long – Trưởng Phòng Khách hàng nước ngoài
07/2009 đến nay: CTCP Chứng khoán Kim Long - Phó Tổng Giám đốc
Số cổ phần nắm giữ: 500.000 cổ phần

- Ông Trần Văn Trọng – Phó Tổng Giám đốc

Họ và tên: Trần Văn Trọng
Giới tính: Nam
Ngày tháng năm sinh: 20/11/1976
Nơi sinh: Hà Nội
Số CMTND: 011832854 cấp ngày 01/05/1994 tại CA Hà Nội
Dân tộc: Kinh
Quốc tịch: Việt Nam
Quê quán: Hà Nam
Địa chỉ thường trú: Số 35, ngõ 97, phố Khương Trung, Quận Thanh Xuân, HN
Trình độ văn hóa: 12/12
Trình độ chuyên môn: Thạc sỹ kinh tế
Chức vụ đang nắm giữ tại Công ty: Thành viên HĐQT kiêm Phó Tổng Giám đốc.

BÁO CÁO THƯỜNG NIÊN

CÔNG TY CỔ PHẦN CHỨNG KHOÁN KIM LONG - KLS

Quá trình công tác:

- 12/1998 đến 03/2008: Chuyên viên tại UBCKNN, Giảng viên kiêm nhiệm tại Trung tâm Nghiên cứu khoa học và Đào tạo chứng khoán.
- 01/2006 đến 12/2007: Học Thạc sỹ Quản trị kinh doanh (Tài chính Ngân hàng) tại Đại học Monash - Australia.
- 04/2008 đến 08/2008: Trưởng ban Dự án chi nhánh Tp. Hồ Chí Minh - Công ty Cổ phần Chứng khoán Kim Long.
- 08/2008 đến 02/2009: Phó Giám đốc chi nhánh Tp. Hồ Chí Minh - CTCP Chứng khoán Kim Long.
- 03/2009 đến 06/2011: Thành viên HĐQT, Giám đốc chi nhánh Tp. Hồ Chí Minh - CTCP Chứng khoán Kim Long
- 07/2011 đến 06/2012: Thành viên HĐQT, Phó Tổng Giám đốc kiêm Giám đốc chi nhánh Tp. Hồ Chí Minh Công ty Cổ phần Chứng khoán Kim Long
- 07/2012 đến nay Thành viên HĐQT, Phó Tổng Giám đốc Công ty Cổ phần Chứng khoán Kim Long
- Số cổ phần nắm giữ: 810.000 cổ phần

- Ông Bùi Quang Bách – Phó Tổng Giám đốc

- Họ và tên: Bùi Quang Bách
- Giới tính: Nam
- Ngày tháng năm sinh: 10/08/1976
- Nơi sinh: Hà Nội
- Quốc tịch: Việt Nam
- Số CMTND: 011820590 do Công An Hà Nội cấp ngày 03/03/2008
- Địa chỉ thường trú: Số 23, Ngõ 32 Nguyễn Văn Trỗi, Thanh Xuân, Hà Nội.
- Trình độ chuyên môn: Thạc sỹ kinh tế, chuyên ngành Tài chính Ngân hàng
- Chức vụ đang nắm giữ tại Công ty: Phó Tổng Giám đốc.

Quá trình công tác:

- 1999 đến 7/2005: Chuyên viên Ủy ban chứng khoán nhà nước
- 8/2005 đến 8/2006: Phó Phòng Nghiệp vụ 2, Công ty Cổ phần Chứng khoán Bảo Việt

BÁO CÁO THƯỜNG NIÊN

CÔNG TY CỔ PHẦN CHỨNG KHOÁN KIM LONG - KLS

9/2006 đến 1/2008: Trưởng Phòng Tư vấn, Công ty Cổ phần Chứng khoán Bảo Việt
02/2008 đến 4/2010: Phó Tổng Giám đốc, Công ty Cổ phần Chứng khoán Bảo Việt
4/2010 đến 8/2011: Phó Tổng Giám đốc Công ty Cổ phần Chứng khoán Sài Gòn – Hà nội
8/2011 đến 1/2012: Tổng Giám đốc Công ty Cổ phần Chứng khoán Đại Dương
2/2012 đến 12/2013: Giám đốc Phát triển Kinh doanh Công ty Cổ phần Chứng khoán Kim Long
1/2014 đến nay: Phó Tổng Giám đốc Công ty Cổ phần Chứng khoán Kim Long
Số cổ phần nắm giữ: 0 cổ phần

- Bà Nguyễn Thùy Linh – Kế Toán Trưởng

Họ và tên: Nguyễn Thùy Linh
Giới tính: Nữ
Ngày tháng năm sinh: 27/04/1975
Nơi sinh: Hà Nội
Số CMTND: 011983129 cấp ngày 23/08/1996 tại CA Hà Nội
Dân tộc: Kinh
Quốc tịch: Việt Nam
Quê quán: Nam Đàn, Nghệ An
Địa chỉ thường trú: P407 H4 Tập thể Thành Công, Phường Thành Công, Quận Ba Đình, TP. Hà Nội
Trình độ văn hóa: 12/12
Trình độ chuyên môn: Cử nhân kinh tế
Chức vụ đang nắm giữ tại Công ty: Kế toán trưởng kiêm Trưởng phòng Kế toán nội bộ.
Quá trình công tác:
1997 đến 1999: Trợ lý nhân sự Công ty Cổ phần Quốc tế ASEAN
2003 đến 02/2006: Trưởng Phòng Kế toán Lưu ký Công ty Cổ phần Chứng khoán Mê Kông
03/2006 đến 08/2006: Phụ trách Kế toán Chi nhánh Hà Nội - Công ty Chứng khoán Ngân hàng Đông Á
09/2006 đến nay: Kế toán trưởng kiêm Trưởng Phòng Kế toán nội bộ - Công ty Cổ phần Chứng khoán Kim Long
Số cổ phần nắm giữ: 20.000 (hai mươi nghìn) cổ phần

BÁO CÁO THƯỜNG NIÊN

CÔNG TY CỔ PHẦN CHỨNG KHOÁN KIM LONG - KLS

2.2. Những thay đổi trong ban điều hành:

Ngày 19/12/2013, Hội đồng quản trị đã họp và có quyết định bổ nhiệm ông Bùi Quang Bách làm Phó Tổng Giám đốc Công ty, việc bổ nhiệm có hiệu lực từ ngày 01/01/2014.

2.3. Số lượng cán bộ, nhân viên. Tóm tắt chính sách và thay đổi trong chính sách đối với người lao động:

Số lượng nhân viên trong năm 2013 giảm từ 97 người hồi đầu năm xuống còn 94 người cuối năm, trong đó số nhân viên tăng mới là 05 người và số nhân viên nghỉ việc là 08 người. Hầu hết những nhân viên xin nghỉ đều không tiếp tục làm việc trong ngành chứng khoán mà chuyển sang những ngành nghề khác mang tính ổn định hơn. Những đơn vị có nhiều biến động nhất về nhân sự là phòng Giao dịch, ban Tài chính doanh nghiệp và phòng Công nghệ thông tin.

Bảng thống kê tình hình nhân sự tại KLS trong năm 2013

ĐỐI TƯỢNG	Tổng số CBNV đầu năm 2013	Số CBNV tăng trong năm 2013	Số CBNV giảm trong năm 2013	Số CBNV được điều chuyển đi (nội bộ)	Số CBNV được điều chuyển đến (nội bộ)	Tổng số CBNV cuối năm 2013
TỔNG SỐ	97	5	8	3	3	94
Ban lãnh đạo	7					7
Phòng Giao dịch	17		2			15
Phòng KTLK	11			1		10
Ban Đầu tư BĐS	1					1
Ban Đầu tư	9		1			8
Ban TCDN	12	2	2		3	15
Phòng KTNB	4					4
Phòng CNTT	11	1	2			10
Phòng Tổng hợp	10	2	1	1		10
CN TPHCM						0
Ban lãnh đạo	1					1
Các phòng ban	14			1		13

BÁO CÁO THƯỜNG NIÊN

CÔNG TY CỔ PHẦN CHỨNG KHOÁN KIM LONG - KLS

Tình hình nhân sự có chứng chỉ hành nghề trong năm 2013

Số lượng CBNV có chứng chỉ hành nghề (CCHN) là 43 người.

- o Tổng số CBNV có CCHN đầu năm 2013: 42 người
- o Tổng số CBNV có CCHN tăng trong năm: 02 người
- o Tổng số CBNV đã nộp hồ sơ cấp CCHN trong năm: 0 người
- o Tổng số CBNV có CCHN giảm trong năm: 01 người
- o Tổng số CBNV có CCHN cuối năm 2013: 43 người

Bảng thống kê chứng chỉ hành nghề chứng khoán tại KLS trong năm 2013

ĐỐI TƯỢNG	Đầu năm 2013	Tăng trong năm 2013	Giảm trong năm 2013	Đã nộp Hồ sơ cấp CCHN	Cuối năm 2013
TỔNG SỐ	42	2	1	0	43
Ban TGD	5	-	-	-	5
Bộ phận Môi giới	15	2	-	-	17
Bộ phận Tự doanh	5	-	-	-	5
Bộ phận Bảo lãnh phát hành	5	-	-	-	5
Bộ phận Tư vấn đầu tư chứng khoán	6	-	-	-	6
Bộ phận khác	6	-	1	-	5

Chế độ chính sách, tiền lương:

Năm 2013, ngoài chế độ lương thưởng và đãi ngộ như mọi năm, Công ty vẫn tổ chức các hoạt động chăm lo đời sống tinh thần cho CBNV như tổ chức cho CBNV đi nghỉ mát, tổ chức kỷ niệm sinh nhật Công ty, tổ chức Tiệc nhân viên hàng năm... Chương trình bảo hiểm chăm sóc sức khỏe cho CBNV Công ty ngoài bảo hiểm y tế bắt buộc theo quy định của Nhà nước đã cho thấy hiệu quả đáng kể trong việc chăm sóc và cải thiện sức khỏe của nguồn nhân lực KLS, do vậy, Công ty dành hẳn một phần chi phí hoạt động hàng năm cho chương trình này. 17 CBNV tròn thâm niên 5 năm công tác trong năm 2013 cũng đã được Công

BÁO CÁO THƯỜNG NIÊN

CÔNG TY CỔ PHẦN CHỨNG KHOÁN KIM LONG - KLS

ty trao tặng kỷ niệm chương và phụ cấp thâm niên để cảm ơn sự cống hiến và đồng hành của họ cùng Công ty.

3. Tình hình đầu tư, tình hình thực hiện các dự án

- Các khoản đầu tư lớn trong năm: Không có
- Các công ty con, công ty liên kết: Không có

4. Tình hình tài chính

- Tình hình tài chính

Chi tiêu	Năm 2012	Năm 2013	% tăng giảm so với năm 2012
Tổng giá trị tài sản	2.619,53	2.591,00	-1,09%
Doanh thu thuần	241,64	167,65	-30,62%
Lợi nhuận từ hoạt động kinh doanh	21,91	168,8	670,42%
Lợi nhuận khác	0	0,01	-
Lợi nhuận trước thuế	21,91	168,81	670,47%
Lợi nhuận sau thuế	21,57	138,34	541,35%
Tỷ lệ lợi nhuận trả cổ tức	0	0	-

(Nguồn: BCTC KLS đã kiểm toán năm 2012, 2013)

- Các chỉ tiêu tài chính chủ yếu

Các chỉ tiêu	Năm 2012	Năm 2013
Chi tiêu về khả năng thanh toán		
Hệ số thanh toán ngắn hạn:		
TSLĐ/Nợ ngắn hạn	23,64	20,6
Hệ số thanh toán nhanh:		
(TSLĐ - Hàng tồn kho)/ Nợ ngắn hạn	23,63	20,6
Chi tiêu về cơ cấu vốn		
Hệ số Nợ/Tổng tài sản	0,04	0,04

BÁO CÁO THƯỜNG NIÊN

CÔNG TY CỔ PHẦN CHỨNG KHOÁN KIM LONG - KLS

Các chỉ tiêu	Năm 2012	Năm 2013
Hệ số Nợ/Vốn chủ sở hữu	0,04	0,04
Doanh thu thuần/Tổng tài sản	0,09	0,06
Chỉ tiêu về khả năng sinh lời		
Hệ số Lợi nhuận sau thuế/Doanh thu thuần	8,93%	82,52%
Hệ số Lợi nhuận sau thuế/Vốn chủ sở hữu	0,86%	5,58%
Hệ số Lợi nhuận sau thuế/Tổng tài sản	0,83%	5,34%
Hệ số Lợi nhuận từ hoạt động kinh doanh/Doanh thu thuần	8,93%	100,69%

(Nguồn: Các hệ số tính toán dựa trên số liệu trong BCTC KLS đã kiểm toán năm 2012, 2013)

5. Cơ cấu cổ đông, thay đổi vốn đầu tư của chủ sở hữu

- Cổ phần: 202.500.000 (hai trăm linh hai triệu năm trăm nghìn) cổ phần phổ thông.
- Cơ cấu cổ đông: Cơ cấu cổ đông tại ngày 31/10/2013 như sau:

STT	Cổ đông	Số cổ phần sở hữu	Tỷ lệ sở hữu
I	Cổ đông lớn	27.489.280	13,57%
II	Cá nhân	142.221.972	70,23%
1	Cá nhân trong nước	136.363.184	67,34%
2	Cá nhân nước ngoài	5.858.788	2,89%
III	Tổ chức	12.538.748	6,20%
1	Tổ chức trong nước	7.097.743	3,51%
2	Tổ chức nước ngoài	5.441.005	2,69%
IV	Cổ phiếu quỹ	20.250.000	10,00%
V	Tổng cộng	202.500.000	100%

BÁO CÁO THƯỜNG NIÊN

CÔNG TY CỔ PHẦN CHỨNG KHOÁN KIM LONG - KLS

- Trong năm 2013, Công ty đã thực hiện 2 đợt mua cổ phiếu quỹ như sau:

Đợt 1: Từ ngày 19/01/2013 đến ngày 07/02/2013, Công ty đăng ký mua 10 triệu cổ phiếu quỹ. Theo phương án đã báo cáo UBCKNN và CBTT, Công ty đã mua thành công 4 triệu cổ phiếu, số lượng cổ phiếu quỹ sau khi thực hiện là 4,1 triệu cổ phiếu.

Đợt 2: từ ngày 09/08/2013 đến ngày 29/08/2013, Công ty đăng ký mua 16,15 triệu cổ phiếu quỹ. Theo phương án đã báo cáo UBCKNN và CBTT, Công ty đã mua thành công 16,15 triệu cổ phiếu, nâng số lượng cổ phiếu quỹ của công ty sau khi thực hiện là 20,25 triệu cổ phiếu.

- Tình hình thay đổi vốn đầu tư của chủ sở hữu: không có.
- Các chứng khoán khác: không có.

III. BÁO CÁO ĐÁNH GIÁ CỦA BAN TỔNG GIÁM ĐỐC

1. Đánh giá kết quả hoạt động sản xuất kinh doanh

Năm 2013, lợi nhuận sau thuế của Công ty đạt 138,34 tỷ đồng, tăng 541,26% so với năm 2012 (21,57 tỷ đồng). Với kết quả đạt được, kết thúc năm 2013, Công ty đã hoàn thành kế hoạch đề ra.

Hoạt động của Công ty có hiệu quả, lợi nhuận tăng cao nguyên nhân chính là do thị trường chứng khoán tăng mạnh những tháng cuối năm 2013, công ty hoàn nhập dự phòng giảm giá chứng khoán đã trích trong năm 2012.

2. Tình hình tài chính

Tài sản cố định

Cuối năm 2013, KLS có tổng tài sản 2.591,08 tỷ đồng, giảm nhẹ so với thời điểm cuối năm 2012 (2.619,5 tỷ đồng). Quy mô tài sản trong năm ít biến động tuy nhiên cơ cấu tài sản đã cơ bản thay đổi. Lượng tiền mặt giảm (từ 1.319 tỷ đồng xuống 851,66 tỷ đồng), giá trị các khoản đầu tư tài chính ngắn hạn tăng mạnh (từ 735,4 tỷ đồng lên 1.232,5 tỷ đồng) là kết quả của hoạt động giải ngân đầu tư cổ phiếu trong năm.

Vay nợ và các khoản nợ phải trả

Với lượng vốn chủ sở hữu dồi dào, KLS không có các khoản vay nợ (ngắn, dài hạn) từ các tổ chức tài chính do vậy không phát sinh chi phí lãi vay trong năm 2013. Đồng thời, các khoản công nợ phải trả chiếm tỷ lệ rất thấp (4,27%) trên tổng nguồn vốn của KLS tại thời điểm cuối năm và không có nợ quá hạn. KLS không có rủi ro thanh toán tại thời điểm cuối năm 2013.

BÁO CÁO THƯỜNG NIÊN

CÔNG TY CỔ PHẦN CHỨNG KHOÁN KIM LONG - KLS

Chênh lệch tỷ giá hối đoái

Các giao dịch sử dụng ngoại tệ trong năm 2013 của Công ty có giá trị rất nhỏ, do vậy chênh lệch tỷ giá hối đoái không gây ảnh hưởng đáng kể đến kết quả hoạt động kinh doanh trong năm của Công ty.

3. Những cải tiến về cơ cấu tổ chức, chính sách, quản lý

Trong năm 2013, Công ty duy trì sự ổn định về cơ cấu tổ chức, chính sách, quản lý. Công ty chú trọng phát triển công tác đào tạo nội bộ, nâng cao chất lượng của nhân viên.

Cũng trong năm 2013, Công ty thành lập Bộ phận Quản trị rủi ro nhằm nâng cao hoạt động kiểm tra, kiểm soát và giám sát rủi ro trong hoạt động kinh doanh của Công ty. Hội đồng quản trị cũng bổ nhiệm thành viên chuyên trách hỗ trợ HĐQT thực hiện các vai trò có liên quan đến việc quản trị rủi ro và bổ nhiệm thêm một Phó Tổng Giám đốc nhằm nâng cao công tác quản lý đối với hoạt động kinh doanh của Công ty.

4. Kế hoạch phát triển trong tương lai

Trong tương lai Công ty sẽ đẩy mạnh hơn nữa hoạt động quản trị rủi ro, nâng cao chất lượng hoạt động, phát triển các sản phẩm tài chính hỗ trợ khách hàng giao dịch, thúc đẩy hoạt động tư vấn, hỗ trợ khách hàng và tăng cường hoạt động đầu tư.

5. Giải trình của Ban Giám đốc đối với ý kiến kiểm toán: Không có

BÁO CÁO THƯỜNG NIÊN

CÔNG TY CỔ PHẦN CHỨNG KHOÁN KIM LONG - KLS

IV. ĐÁNH GIÁ CỦA HỘI ĐỒNG QUẢN TRỊ VỀ HOẠT ĐỘNG CỦA CÔNG TY

1. Đánh giá của Hội đồng quản trị về các mặt hoạt động của Công ty

1.1. Hoạt động của Ban đầu tư

a. Hoạt động đầu tư

Về định hướng đối với hoạt động đầu tư:

Hoạt động đầu tư được thực hiện với nguyên tắc ưu tiên bảo toàn vốn. Việc giải ngân chỉ được triển khai khi phân tích các điều kiện về kinh tế, kỹ thuật, tâm lý đầu tư,... đạt được các tiêu chí đề ra, hoạt động đầu tư cũng luôn đặt trong bối cảnh quản trị rủi ro và định hướng chung tổng thể của Công ty.

Ban Đầu tư tiếp tục tập trung nâng cao chất lượng trên ba mặt: thu thập thông tin, phân tích thông tin, kiến nghị và tổ chức thực hiện đầu tư.

☞ *Đối với việc thu thập thông tin:* Ban Đầu tư tận dụng nhiều kênh thông tin khác nhau, trong đó chủ yếu là thu thập từ các phương tiện truyền thông đại chúng (internet, báo chí). Ngoài ra, các cuộc hội thảo, gặp gỡ doanh nghiệp, các kênh thông tin không chính thức cũng là nguồn bổ sung quan trọng. Tuy vậy, trải qua một năm khó khăn của nền kinh tế, nên nhìn chung các DNNY không tích cực trong trao đổi thông tin với nhà đầu tư, đặc biệt là với các nhà đầu tư tổ chức.

☞ *Đối với việc phân tích thông tin:* hoạt động phân tích được quán triệt trên tinh thần phân tích toàn diện các vấn đề, từ bối cảnh kinh tế vĩ mô nói chung, đến thông tin ngành, tình hình tài chính, hiệu quả hoạt động của doanh nghiệp, phân tích kỹ thuật, thông tin chính thống, chưa chính thống có thể ảnh hưởng đến giá cổ phiếu,...

Đánh giá bối cảnh kinh tế vĩ mô ngày càng đóng vai trò quan trọng trong hoạt động của TTCK, cũng như mỗi hoạt động của từng doanh nghiệp nên Ban Đầu tư tập trung thu thập thông tin, phân tích và đưa ra các nhận định, kiến nghị đầu tư có liên quan trên cơ sở nhìn nhận các vấn đề vĩ mô đó.

Hàng tháng, Ban Đầu tư lập và gửi Ban Lãnh đạo Báo cáo kinh tế vĩ mô, đề cập đến những nội dung quan trọng nhất: GDP, CPI, lãi suất, thị trường tiền tệ, xuất nhập khẩu. Với cách làm đó, về cơ bản đã giúp Ban Đầu tư có cái nhìn toàn diện, dự báo được tốt hơn bối cảnh chung của nền kinh tế, của doanh nghiệp, trên cơ sở đó làm nền tảng cho các hoạt động. Ngoài ra, khi có các thông tin vĩ mô đột xuất, như giá xăng dầu được điều chỉnh, thông tin liên quan đến việc dự định nới room,... đều được phản ánh kịp thời trên các khía cạnh thông tin, dự báo thời gian tới, mức độ ảnh hưởng có thể có đến TTCK.

Nhằm tránh tình trạng bỏ sót thông tin, bỏ sót các cơ hội đầu tư, cũng như để việc triển khai có chiều sâu thì mỗi ngành, lĩnh vực, doanh nghiệp được phân cho từng chuyên viên phụ trách. Trên cơ sở đó, mỗi chuyên viên chịu trách nhiệm thu thập thông tin, liên hệ doanh nghiệp, phân tích tài chính, hoạt động, tình hình giao dịch và thông tin liên quan của doanh nghiệp mình phụ trách. Định

BÁO CÁO THƯỜNG NIÊN

CÔNG TY CỔ PHẦN CHỨNG KHOÁN KIM LONG - KLS

kỳ hoặc khi có thông tin đột xuất, hay khi được lãnh đạo yêu cầu, chuyên viên phụ trách đều có trách nhiệm viết báo cáo, kèm theo các kiến nghị đầu tư để gửi Ban Lãnh đạo, Bộ phận Đầu tư. Ví dụ, về cơ bản việc nắm bắt tình hình doanh nghiệp là khá đầy đủ. Việc theo dõi và khuyến nghị đầu tư cũng được nâng cao hơn, đi vào các khoản đầu tư cụ thể, khi các khuyến nghị đều phải đưa ra dưới dạng mua, bán, nắm giữ, mức giá và khối lượng kèm theo.

Mỗi sáng, Ban Đầu tư đều lập báo cáo tình hình giao dịch tại TTCK Mỹ, nhận định của các CTCK, buổi chiều có bản tin tổng hợp thông tin, diễn biến giao dịch, cùng các đề xuất đầu tư gửi Ban Lãnh đạo. Trong thời gian qua, việc mua bán của các quỹ đầu tư chỉ số (ETF) ít nhiều ảnh hưởng đến nhà đầu tư, đặc biệt là các dịp họp cơ cấu danh mục (review), nên Ban Đầu tư đã phân công chuyên viên tìm hiểu kiến thức, thông tin về cách thức tổ chức hoạt động, đưa ra các dự báo về việc mua bán, hành xử của khối này trên thị trường để từ đó có chiến lược đầu tư phù hợp (nếu có).

Hàng tuần, Bộ phận Đầu tư đều tổ chức họp để nhận định thị trường, điếm qua các diễn biến quan trọng, cũng như những phát sinh có liên quan đến cổ phiếu trong danh mục, đưa ra các nhận định và kiến nghị có liên quan. Ví dụ, việc nắm bắt thông tin được kịp thời, toàn diện hơn, cũng như góp phần truyền tải được những kiến nghị của Ban Đầu tư lên Ban Lãnh đạo. Trong những buổi họp, các chuyên viên thường xuyên trao đổi trên tinh thần xây dựng, hỗ trợ lẫn nhau về chuyên môn, thông tin, nhìn nhận thị trường,... để có cái nhìn toàn diện, đa chiều và nâng cao hơn về những vấn đề cần nắm bắt.

Theo quý, Ban Đầu tư đều tổ chức cập nhật và gửi báo cáo cập nhật tới Ban Lãnh đạo những thay đổi về tài chính, hoạt động và vấn đề có liên quan của từng cổ phiếu, trên cơ sở đó đưa ra những kiến nghị đầu tư có liên quan. Sau khi gửi báo cáo, hàng tuần trong kỳ cập nhật đó, Ban Đầu tư lại họp để trao đổi về các doanh nghiệp trên. Việc này được triển khai khá cẩn thận, kịp thời, liên mạch,... vì thế góp phần làm cho chuyên viên phụ trách, Ban Đầu tư nắm sâu hơn về tổng thể doanh nghiệp, làm cơ sở để đưa ra các quyết định đầu tư. Việc trao đổi thường xuyên cũng góp phần làm cho việc luân chuyển cán bộ, công việc (nếu có) không bị động, bởi mỗi chuyên viên ngoài việc nắm rõ tình hình của doanh nghiệp, cổ phiếu mình phụ trách thì còn nắm được những mã cổ phiếu của người khác làm, để có thể tiếp nhận, thay thế khi có yêu cầu.

Bên cạnh đó, các thông tin, cơ hội đầu tư phát sinh trên thị trường giao dịch chứng khoán chưa niêm yết (OTC), hay các đợt tổ chức đấu giá, cổ phiếu mới niêm yết,... đều được Ban tìm hiểu, phân tích để đưa ra kiến nghị.

Với cách thức tổ chức thu thập thông tin như trên nên trong năm qua về cơ bản các thông tin đều được cập nhật không muộn hơn so với thị trường, thậm chí có những thông tin được tiếp cận sớm hơn bằng các hình thức khác nhau. Việc thu thập, phản ánh thông tin luôn được gắn với ngành nghề, doanh nghiệp cụ thể, trên cơ sở đó đưa ra các kiến nghị đầu tư liên quan.

☞ *Đối với việc kiến nghị và tổ chức thực hiện quyết định đầu tư:* sau khi phân tích, đánh giá tình hình kinh tế, hoạt động của các doanh nghiệp, diễn biến giao dịch,... Ban Đầu tư đã chủ động đưa ra

BÁO CÁO THƯỜNG NIÊN

CÔNG TY CỔ PHẦN CHỨNG KHOÁN KIM LONG - KLS

những kiến nghị cụ thể về danh mục tự doanh, trên cơ sở giá trị, lĩnh vực, mã, cơ cấu, cách thức giải ngân, thoái vốn,... Giao dịch tự doanh nhìn chung bảo đảm được yêu cầu hợp pháp, an toàn.

Hoạt động đầu tư trong năm 2013:

Hoạt động đầu tư được triển khai ở mức vừa phải, đảm bảo nguyên tắc an toàn được đặt lên hàng đầu, kiên quyết không đầu tư vào những cổ phiếu tiềm ẩn nhiều rủi ro lớn, việc giải ngân ưu tiên những mã có tính thanh khoản, phù hợp với đầu tư của tổ chức.

Đối với những cổ phiếu có trong danh mục, khi thấy tình hình hoạt động của doanh nghiệp có triển vọng, giao dịch khả quan hơn thì Ban đã chủ động kiến nghị giữ lại để có thể bán ở mức giá kỳ vọng cao hơn, hoặc đối với một số mã thì đã đầu tư gia tăng tỷ trọng khi đáp ứng được cái tiêu chí lựa chọn đầu tư.

Do khó khăn chung của nền kinh tế, cũng như tính thanh khoản nói chung của thị trường, của một số nhóm cổ phiếu bị sụt giảm, từ đó ít nhiều ảnh hưởng đến hiệu quả hoạt động của một vài DNNY, cổ phiếu có trong danh mục bị lỗ, có nguy cơ hủy niêm yết,... Với những cổ phiếu này, Ban đã chủ động tìm hiểu tình hình tài chính, hoạt động, tính thanh khoản, nếu cổ phiếu nào thấy có nguy cơ không được niêm yết tiếp, tình hình không khả quan thì Ban chủ động kiến nghị và quyết liệt bán ra khi có cơ hội, nhằm tránh những rủi ro có thể có.

Chính vì thế hoạt động tự doanh cơ bản đã đáp ứng được yêu cầu duy trì hoạt động vượt qua khó khăn, chờ đợi cơ hội mới, phù hợp với định hướng tổng thể chung của Công ty.

b. Hoạt động mua cổ phiếu quỹ

Trong năm 2013, Công ty đã thực hiện mua hai đợt cổ phiếu quỹ, tổng cộng 20.25 triệu cổ phiếu, giá trung bình 8.715 đồng/cổ phiếu. Ban Đầu tư được Ban Lãnh đạo Công ty giao nhiệm vụ tìm hiểu các quy định liên quan và trực tiếp thực hiện việc mua bán cổ phiếu này. Kết thúc hai đợt mua cổ phiếu, Ban đã mua đủ khối lượng, trong phạm vi giá đăng ký ban đầu.

c. Hoạt động nguồn vốn

Các mục tiêu đặt ra đối với hoạt động nguồn vốn nhìn chung đã hoàn thành. Nguồn vốn luôn được tập trung kịp thời cho tất cả các nhu cầu sử dụng trong Công ty.

Hoạt động gửi tiền đã đem lại cho Công ty 134 tỷ đồng doanh thu, giảm 33,6% so với năm 2012, do lãi suất giảm. Ban tiếp tục chú trọng mở rộng và xây dựng quan hệ hợp tác với các ngân hàng thương mại, thường xuyên theo dõi diễn biến tình hình lãi suất để có phương án đàm phán hiệu quả nhất. Lãi suất trên các hợp đồng tiền gửi của Công ty thường đạt ở mức cao so với thị trường.

Công tác phối hợp, kiểm soát nội bộ đối với hoạt động tiền gửi cũng được tăng cường để bảo đảm hoạt động tiền gửi được thực hiện đúng quy trình nội bộ, bảo đảm an toàn, hợp lệ trong tất cả các khâu gửi, nhận tiền, thỏa thuận, ký kết, lưu trữ hợp đồng.

BÁO CÁO THƯỜNG NIÊN

CÔNG TY CỔ PHẦN CHỨNG KHOÁN KIM LONG - KLS

1.2. Hoạt động của Ban Tài chính Doanh nghiệp

Trong năm 2013, do tình hình khó khăn chung của nền kinh tế và thị trường chứng khoán, các hoạt động tư vấn của KLS tập trung vào việc hoàn thành các hợp đồng đã triển khai từ năm 2012, triển khai công tác duy trì chăm sóc khách hàng, tìm kiếm phát triển khách hàng mới với định hướng hỗ trợ tư vấn kết hợp với đầu tư chiến lược (P/E), thực hiện cung cấp sản phẩm, dịch vụ mới, nâng cao công tác tuyển dụng cán bộ và đào tạo chuyên môn nghiệp vụ.

a. Các hoạt động đã và đang triển khai trong năm 2013:

- ☞ Tư vấn niêm yết: thực hiện 7 hợp đồng (hoàn thành 2 hợp đồng tư vấn niêm yết, trong đó hợp đồng ký mới là 01);
- ☞ Tư vấn phát hành: thực hiện 11 hợp đồng (hoàn thành 2 hợp đồng tư vấn phát hành, trong đó hợp đồng ký mới là 01);
- ☞ Tư vấn tái cấu trúc DN, M&A, tư vấn lựa chọn nhà đầu tư chiến lược: mảng tư vấn tái cấu trúc doanh nghiệp và M&A tiếp tục là một thế mạnh của KLS và được đẩy mạnh với số hợp đồng ký mới và thực hiện trong năm 2013 là 06 hợp đồng, trong đó số hợp đồng đã hoàn thiện là 3;
- ☞ Tư vấn chào bán cổ phần thông qua đấu giá: Trong năm 2013, KLS đã ký 5 hợp đồng mới và hoàn thành 2 hợp đồng;
- ☞ Các dịch vụ hỗ trợ khác: tư vấn tổ chức ĐHĐCĐ, CBTT, Tư vấn đăng ký công ty đại chúng, Tư vấn đăng ký lưu ký chứng khoán, Trả cổ tức,... cũng được công ty chú trọng triển khai nhằm hỗ trợ khách hàng.

Tổng kết năm 2013, KLS đã quản lý và thực hiện 52 hợp đồng tư vấn doanh nghiệp các loại, đạt doanh thu 1,204 tỷ đồng. KLS tiếp tục khẳng định là đơn vị có uy tín cao trong lĩnh vực cung cấp dịch vụ tư vấn tài chính doanh nghiệp. Công ty vẫn luôn duy trì được các khách hàng truyền thống như: Tổng Công ty Vinaconex, Tổng Công ty Sông Đà và các đơn vị thành viên của Tổng Công ty Sông Đà, HD Bank, CTCP Supe Phốt phát và Hóa chất Lâm Thao, CTCP Xây dựng số 9, v.v...

b. Chi tiết tình hình thực hiện của một số mảng nghiệp vụ tư vấn như sau:

- ☞ Tư vấn Niêm yết: Trong năm 2013, KLS tiếp tục triển khai các hợp đồng Tư vấn đăng ký niêm yết, đăng ký chuyển sàn giao dịch đã ký năm 2012 đồng thời ký mới và hoàn thành tư vấn đăng ký niêm yết 01 đơn vị: Công ty Cổ phần Thanh Hoa – Sông Đà.
- ☞ Tư vấn chào bán chứng khoán: KLS đã triển khai thực hiện 11 hợp đồng Tư vấn chào bán cổ phần, trong đó ký mới 01 hợp đồng với CTCP Sông Đà 6 và tiếp tục thực hiện tư vấn chào bán với các đơn vị: CTCP Sông Đà 11, CTCP Tập đoàn Thủy sản Minh Phú, CTCP Đầu tư & Phát triển điện miền Bắc 2 (Nedi2), ...Bên cạnh những hợp đồng tư vấn chào bán chứng khoán, trong năm 2013, Bộ phận Tư vấn đã thực hiện nhiều các hợp đồng tư vấn phát hành cổ phiếu thường, cổ phiếu trả cổ

BÁO CÁO THƯỜNG NIÊN

CÔNG TY CỔ PHẦN CHỨNG KHOÁN KIM LONG - KLS

tức cho cổ đông hiện hữu và phát hành cổ phiếu thưởng cho các đối tượng khác trong doanh nghiệp như CBCNV, Ban điều hành, quản lý...

- ☞ Các nghiệp vụ Tư vấn khác: Bên cạnh các nghiệp vụ tư vấn truyền thống, trong năm qua KLS đã triển khai mảng tư vấn tài cấu trúc tài chính và tư vấn xác định giá trị DN, chủ động cung cấp thêm nhiều dịch vụ hỗ trợ khác theo nhu cầu của các doanh nghiệp khách hàng như tư vấn việc Giải trình tăng vốn, tư vấn về Công ty bố thông tin, tư vấn tổ chức Đại hội đồng cổ đông...
- ☞ Trong năm 2013, mảng nghiệp vụ tư vấn M&A tiếp tục là một mảng nghiệp vụ thế mạnh của KLS. KLS đã tiếp tục tham gia thực hiện nhiều dự án bán phần vốn của Tổng Công ty Sông Đà tại các đơn vị thành viên như CTCP Thủy điện Trà Xom, CTCP Sông Đà - Hà Nội, CTCP Sông Đà – Phòng cháy Chữa cháy, CTCP Sông Đà 11 bán cổ phần tại CTCP Xây lắp & Dịch vụ Sông Đà; Tư vấn sáp nhập CTCP Sông Đà – Thăng Long, CTCP Đầu tư và Xây lắp Sông Đà 11 vào CTCP Sông Đà 11, sáp nhập CTCP Thủy điện RyNinh II vào CTCP Thủy điện Cần Đơn.

1.3. Hoạt động của Phòng Giao dịch

Hoạt động môi giới của KLS vẫn tiếp tục phát triển theo chiều sâu, tập trung vào việc nâng cao chất lượng dịch vụ cho khách hàng dựa trên nền tảng công nghệ hiện đại, mức độ tự động hóa cao. Do vậy, trong năm 2013, hoạt động giao dịch của Công ty luôn được duy trì liên tục, thông suốt và ổn định. Trong cả năm, Công ty không có lỗi giao dịch phải báo cáo Trung tâm lưu ký chứng khoán Việt Nam và các Sở giao dịch HNX, HOSE.

Trong năm 2013, các giao dịch tiền và chứng khoán của khách hàng được kiểm soát chặt chẽ, nhân viên giao dịch có tư cách đạo đức tốt, luôn tuân thủ các nguyên tắc về giao dịch nên trong năm không có bất cứ một trường hợp nào làm sai quy định của công ty, của phòng về tiền và chứng khoán của khách hàng. Trong điều kiện thị trường khó khăn và nhân sự có nhiều biến động, kèm theo hàng loạt các vấn đề xảy ra ở nhiều công ty chứng khoán khác thì có thể nói đây là một kết quả rất tích cực, được khách hàng đánh giá cao.

Hoàn thành tốt các nghiệp vụ chuyên môn như quản lý sổ cổ đông, cầm cố chứng khoán. Các thông tin, số liệu đều được đối chiếu, kiểm tra kỹ theo đúng quy trình nghiệp vụ đảm bảo luôn duy trì được chính xác.

Trong năm 2013, Phòng giao dịch đã phối hợp chặt chẽ với Bộ phận IT thực hiện các đợt test của hai Sở GDCK, TTLKCK và đều đạt kết quả tốt. Triển khai thử nghiệm thành công giao dịch ký quỹ cho khách hàng, thực hiện kiểm tra, đối chiếu số liệu liên quan tới giao dịch ký quỹ hàng ngày, đảm bảo hệ thống vận hành an toàn, chính xác.

Trong cả năm, các nhân viên trong phòng luôn duy trì tinh thần trách nhiệm & tiêu chuẩn đạo đức nghề nghiệp cao, không để xảy ra trường hợp nào dẫn đến xung đột về mặt lợi ích giữa nhân viên với khách

BÁO CÁO THƯỜNG NIÊN

CÔNG TY CỔ PHẦN CHỨNG KHOÁN KIM LONG - KLS

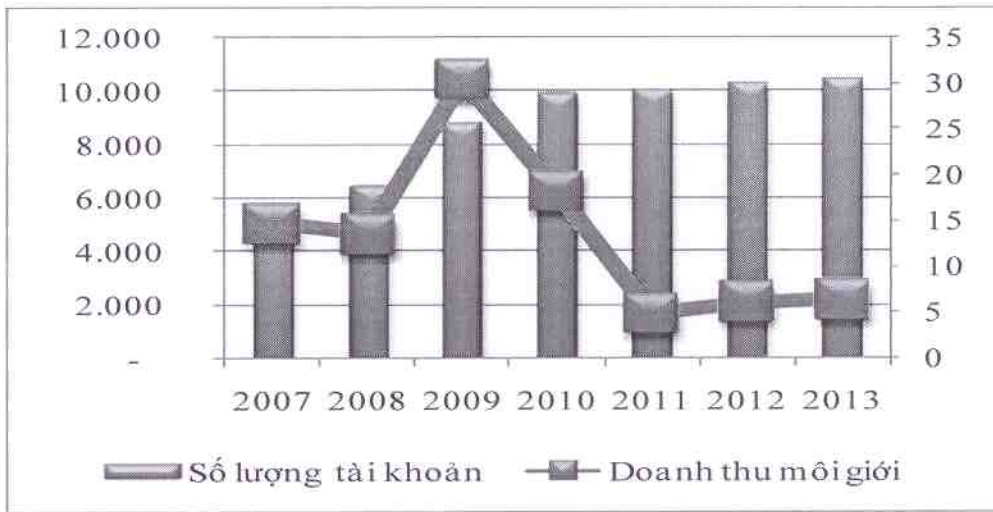
hàng, hầu hết các nhân viên đều ý thức được công việc, nguyên tắc làm việc theo đúng quy định của công ty, của phòng.

Số lượng tài khoản tăng thêm trong năm 2013 là 170 tài khoản nhưng lại có 37 tài khoản đóng trong năm, tổng số tài khoản của khách hàng mở tại KLS tại thời điểm cuối năm 2013 là 10.434 tài khoản. Doanh thu môi giới của công ty năm 2013 đạt 6,39 tỷ đồng.

Thông kê số lượng tài khoản và doanh thu hoạt động môi giới:

Nội dung/ Năm	2007	2008	2009	2010	2011	2012	2013
Số lượng tài khoản	4.694	6.448	8.785	9.937	10.068	10.301	10.434
Doanh thu hoạt động môi giới (Tỷ đồng)	14,64	13,48	30,43	18,27	4,83	6,09	6,39

(Nguồn: BCTC KLS)



1.4. Hoạt động của Phòng Công nghệ thông tin

Hoạt động công nghệ thông tin vẫn tiếp tục là một trọng tâm đầu tư của KLS nhằm nâng cao chất lượng dịch vụ dựa trên nền tảng công nghệ hiện đại, đáp ứng nhu cầu của khách hàng cũng như yêu cầu quản trị của Công ty. Phòng IT được đầu tư bài bản với đội ngũ nhân lực có chất lượng cao đã đảm bảo cho Công ty năng lực vận hành hệ thống giao dịch chủ động, khả năng tùy biến linh hoạt, hệ thống vận hành ổn định. Hoạt động công nghệ thông tin đã hỗ trợ tích cực cho bộ phận giao dịch trong việc giảm thiểu tối đa lỗi giao dịch đồng thời hỗ trợ cho các bộ phận khác trong Công ty như phân tích, tư vấn... giúp tăng hiệu quả và tính chuyên nghiệp của các sản phẩm dịch vụ của các bộ phận này.

Trong năm 2013, KLS đã phát triển thành công các phần mềm core chứng khoán theo yêu cầu nghiệp vụ:

BÁO CÁO THƯỜNG NIÊN

CÔNG TY CỔ PHẦN CHỨNG KHOÁN KIM LONG - KLS

- Nâng cấp và thực hiện thử nghiệm hệ thống giao dịch với HNX theo yêu cầu của Sở giao dịch Chứng khoán Hà Nội.
- Phát triển và triển khai giao dịch kỹ quỹ Margin
- Triển khai hệ thống xác thực OTP mới
- Triển khai chức năng thu phí lưuký, phí nhận tin nhắn SMS (OTP và kết quả khớp lệnh)
- Phát triển các chức năng khác trên phần mềm giao dịch theo yêu cầu của phòng Kế toán lưu ký và phòng Giao dịch.

Cũng trong năm, phòng Công nghệ thông tin đã thực hiện:

- Bảng giá: triển khai thêm bảng giá theo bộ chỉ số mới của HNX, HOSE, các bảng giá chiếu trên màn hình tivi tại sàn giao dịch.
- Thực hiện thử nghiệm hệ thống giao dịch với các Sở Giao dịch.
- Vận hành hỗ trợ hệ thống giao dịch chứng khoán: vận hành giám sát hệ thống xác thực OTP, SMS, hệ thống bảng chiếu, máy chiếu, camera, giám sát và xử lý các sự cố về đường truyền, hệ thống máy tính cho khách hàng...
- Hỗ trợ công tác phục vụ đại hội cổ đông: phát triển ứng dụng và hỗ trợ.
- Phát triển một số phần mềm: phần mềm Đại hội cổ đông và phần mềm Đấu giá theo yêu cầu của Ban Tài chính.
- Vận hành hệ thống Datacenter: đảm bảo đường điện, máy phát điện, bảo dưỡng định kỳ điều hòa chính xác, bộ lưu điện (UPS) tổng, hệ thống máy chủ, thiết bị mạng, hạ tầng kết nối.
- Hỗ trợ người dùng nội bộ: hỗ trợ các vấn đề liên quan đến thiết bị (PC, laptop, điện thoại cố định, in ấn, thẻ từ, hệ,...), email, chia sẻ dữ liệu, phần mềm ứng dụng cơ bản, phần mềm nghiệp vụ, truy cập Internet, hỗ trợ qua helpdesk, đào tạo kỹ năng cơ bản. Trong năm 2013, bộ phận hỗ trợ helpdesk đã tiếp nhận và xử lý hơn 400 yêu cầu. Tính đến hết năm 2013, số lượng thiết bị phần cứng phòng CNTT quản lý là hơn 1.200 thiết bị.

1.5. Hoạt động của Phòng Tổng hợp – Nhân sự

a. Công tác nhân sự

Số lượng nhân viên trong năm 2013 giảm từ 97 người hồi đầu năm xuống còn 94 người cuối năm, trong đó số nhân viên tăng mới là 05 người và số nhân viên nghỉ việc là 08 người. Hầu hết những nhân viên xin nghỉ đều không tiếp tục làm việc trong ngành chứng khoán mà chuyển sang những ngành nghề khác mang tính ổn định hơn.

Trong năm, trong những giai đoạn thị trường trầm lắng, Công ty khuyến khích và tạo điều kiện cho các Phòng, Ban tự trau dồi kiến thức cho nhân viên trong phòng, số lượng nhân viên có chứng chỉ hành nghề chứng khoán của Công ty là 43.

BÁO CÁO THƯỜNG NIÊN

CÔNG TY CỔ PHẦN CHỨNG KHOÁN KIM LONG - KLS

Mặc dù tình hình kinh doanh không thuận lợi, các hoạt động chăm lo đời sống tinh thần cho CBNV vẫn được Công ty thực hiện đầy đủ như tổ chức kỷ niệm sinh nhật Công ty, tổ chức Tiệc nhân viên hàng năm,... Chương trình bảo hiểm chăm sóc sức khỏe cho CBNV Công ty ngoài bảo hiểm y tế bắt buộc theo quy định của Nhà nước đã cho thấy hiệu quả đáng kể trong việc chăm sóc và cải thiện sức khỏe của nguồn nhân lực KLS, do vậy, Công ty tiếp tục triển khai chương trình này. 17 CBNV tròn thâm niên 5 năm công tác trong năm 2013 cũng được Công ty trao tặng kỷ niệm chương và phụ cấp thâm niên để cảm ơn sự cống hiến và đồng hành của họ cùng Công ty.

b. Hoạt động PR – Marketing

Trong năm 2013, Công ty tiếp tục thực hiện tốt các hoạt động công bố thông tin theo quy định, kịp thời cung cấp thông tin đến cho các nhà đầu tư, báo chí.

Thông qua các hoạt động như tổ chức Đại hội đồng cổ đông thường niên, giao lưu, cung cấp thông tin với báo chí, các hoạt động tài trợ từ thiện... hình ảnh KLS được khắc họa như một tổ chức tài chính chuyên nghiệp và có trách nhiệm với cộng đồng.

1.6. Hoạt động của Chi nhánh thành phố Hồ Chí Minh

Trong năm 2013, hoạt động của Chi nhánh Công ty tại TP. Hồ Chí Minh không có nhiều biến động, hoạt động mang tính ổn định. Các hoạt động của Chi nhánh với mục tiêu chăm sóc duy trì số lượng khách hàng hiện có, đồng thời cung cấp những sản phẩm, dịch vụ phát triển khách hàng mới.

Nhân sự của Chi nhánh năm 2013 không có nhiều biến động, với 1 trường hợp điều chuyển ra trụ sở chính tại Hà Nội. Tổng số CBNV của Chi nhánh đến 31/12/2013 là 14 người.

☛ Hoạt động Môi giới giao dịch:

Trong năm 2013, hoạt động Giao dịch phục vụ khách hàng của Chi nhánh được duy trì ổn định, liên tục và thông suốt, không xảy ra sự cố hoặc lỗi nghiêm trọng ảnh hưởng đến hoạt động của Nhà đầu tư, khách hàng và Công ty. Bên cạnh đó, Chi nhánh cũng phối hợp chặt chẽ với phòng Giao dịch hội sở hỗ trợ khách hàng chuyển hình thức bảo mật tài khoản, xử lý, khắc phục các sự cố về đường truyền, triển khai thực hiện dịch vụ Margin Account. Giá trị giao dịch của Chi nhánh năm 2013 đạt 1,27 tỷ đồng.

Số lượng tài khoản giao dịch năm 2013 của Chi nhánh:

SL TK đầu năm	SL TK mở mới trong năm	SL TK đóng trong năm	SL TK cuối năm
947	23	2	968

Công tác Quản lý tài khoản và chăm sóc, phát triển khách hàng cũng được Ban lãnh đạo và CBNV Chi nhánh quan tâm thông qua việc liên tục cập nhật những thay đổi liên quan đến khách hàng, hỗ trợ khách

BÁO CÁO THƯỜNG NIÊN

CÔNG TY CỔ PHẦN CHỨNG KHOÁN KIM LONG - KLS

hàng trong quá trình cung cấp dịch vụ, gửi bản tin phân tích cho khách hàng, và cung cấp các thông tin tài chính cũng như pháp lý liên quan đến thị trường chứng khoán tới khách hàng.

☞ Hoạt động tư vấn:

Phối hợp chặt chẽ với Ban Tài chính doanh nghiệp ngoài hội sở, thực hiện hỗ trợ nhiều nghiệp vụ có liên quan, hoạt động tư vấn của Chi nhánh đã hoàn thành các hợp đồng đã ký năm 2012, tiếp xúc với một số khách hàng trong năm 2013.

Trong năm 2013, Chi nhánh đã hoàn thành việc tư vấn chào bán cổ phiếu cho Ngân hàng Nam Việt, CTCP Tập đoàn Thủy sản Minh Phú; Tư vấn tài chính cho CTCP Đầu tư Nam Dương, hoàn thành việc ĐKĐC và lưu ký chứng khoán cho CTCP Bourbon Bến Lức; thực hiện tiếp xúc và tìm hiểu nhu cầu tư vấn của CTCP Mỹ Lan, CTCP Tàu Quốc.

☞ Hoạt động phân tích:

Năm 2013, hoạt động phân tích của Chi nhánh tập trung vào việc phân tích ngành (ngân hàng, trồng trọt chăn nuôi,), hỗ trợ công việc của Ban Đầu tư hoàn thiện các báo cáo phân tích cung cấp cho khách hàng; Tham gia vào hồ sơ tư vấn tài chính cho CTCP Đầu tư Nam Dương, hoàn thiện các công việc theo sự phân công của Ban lãnh đạo.

2. Đánh giá của Hội đồng quản trị về hoạt động của Ban Tổng Giám đốc công ty

Ban Tổng giám đốc của Công ty đã có sự chỉ đạo, điều hành sát sao các mặt hoạt động của Công ty, đảm bảo mục tiêu mà HĐQT đưa ra là phát triển bền vững, từng bước mở rộng hoạt động kinh doanh và đã đạt được hiệu quả cao. Ban Tổng Giám đốc đã có những báo cáo kịp thời lên HĐQT để đưa ra các điều chỉnh về chiến lược khi tình hình thị trường có sự chuyển biến mới.

3. Các kế hoạch, định hướng của Hội đồng quản trị

Trong năm 2014, HĐQT dự kiến sẽ đẩy mạnh công tác xây dựng hệ thống quản trị rủi ro trong Công ty theo hướng thành lập Bộ phận quản trị rủi ro, bổ nhiệm thành viên HĐQT chuyên trách nhằm hỗ trợ HĐQT trong công tác quản lý và giám sát rủi ro của Công ty. Bên cạnh đó, HĐQT sẽ tiếp tục nghiên cứu và xây dựng các giải pháp nâng cao hiệu quả hoạt động đầu tư và đẩy mạnh hoạt động cung cấp các dịch vụ tài chính cho các nhà đầu tư mở tài khoản giao dịch chứng khoán tại KLS để nâng cao hơn nữa hiệu quả sử dụng nguồn vốn.

V. QUẢN TRỊ CÔNG TY

1. Hội đồng quản trị

- Thành viên và cơ cấu của Hội đồng quản trị:

Hà Hoài Nam - Chủ tịch Hội đồng quản trị;

BÁO CÁO THƯỜNG NIÊN

CÔNG TY CỔ PHẦN CHỨNG KHOÁN KIM LONG - KLS

- Phạm Tấn huy Bằng - Thành viên Hội đồng quản trị;
- Phạm Vĩnh Thành - Thành viên Hội đồng quản trị;
- Bùi Chiến Phong - Thành viên Hội đồng quản trị;
- Trần Văn Trọng - Thành viên Hội đồng quản trị.

- Cơ cấu thành viên Hội đồng quản trị:

STT	Danh sách	Tỷ lệ sở hữu cổ phần (%)	Chức danh nắm giữ tại các tổ chức khác
I	<i>Thành viên Hội đồng quản trị độc lập/ Thành viên hội đồng quản trị không điều hành</i>		
1.	Bùi Chiến Phong	0,287	Không có
2.	Phạm Tấn Huy Bằng	5,37	Không có
II	<i>Thành viên Hội đồng quản trị khác</i>		
1.	Hà Hoài Nam	9,72	Không có
2.	Phạm Vĩnh Thành	0,29	Không có
3.	Trần Văn Trọng	0,44	Không có

- Các tiểu ban thuộc Hội đồng quản trị: HĐQT Chưa thành lập các tiểu ban.
- Hoạt động của Hội đồng quản trị:

Hiện nay, hai thành viên HĐQT KLS đồng thời là thành viên Ban Tổng Giám đốc (Ông Phạm Vĩnh Thành kiêm Tổng Giám đốc và ông Trần Văn Trọng kiêm Phó Tổng Giám đốc) nên việc báo cáo, cung cấp thông tin về hoạt động của Ban Tổng Giám đốc cho HĐQT thuận lợi. Các thành viên HĐQT thường xuyên trao đổi thông tin, tham vấn về các vấn đề quan trọng trong việc điều hành hoạt động của Công ty qua Email, điện thoại ngoài các cuộc họp định kỳ. Việc giám sát của HĐQT với Ban Tổng Giám đốc cũng được thực hiện qua Báo cáo hoạt động của TGD gửi các thành viên HĐQT hàng tháng.

- Các cuộc họp của HĐQT:

BÁO CÁO THƯỜNG NIÊN

CÔNG TY CỔ PHẦN CHỨNG KHOÁN KIM LONG - KLS

STT	SỐ BIÊN BẢN	NGÀY	NỘI DUNG
1	01/2013/BB-HĐQT	10/01/2013	<ul style="list-style-type: none">- Thông qua báo cáo tài chính quý IV/2012, Báo cáo tài chính năm 2012 và Báo cáo tỷ lệ an toàn vốn khả dụng đã được kiểm toán bởi Công ty TNHH AFC Việt Nam - chi nhánh Hà Nội;- Thống nhất thời gian tổ chức ĐHĐCĐ lần 1 và thời gian dự kiến tổ chức ĐHĐCĐ lần 2, lần 3 (nếu có);- Thông qua Chương trình và các tài liệu liên quan trình Đại hội đồng cổ đông thường niên năm 2013, gồm: Báo cáo của HĐQT; Chương trình và dự thảo quy chế làm việc; Tờ trình các vấn đề xin ĐHĐCĐ biểu quyết; Dự thảo Nghị Quyết ĐHĐCĐ thường niên 2013 và các nội dung có liên quan khác.
2	02/2013/BB-HĐQT	17/04/2013	<ul style="list-style-type: none">- Thông qua báo cáo tài chính quý I/2013 và thảo luận việc triển khai kế hoạch kinh doanh quý II/2013;- Thông qua việc cử cán bộ đi công tác nước ngoài từ ngày 08/05/2013 - 11/05/2013.
3	03/2013/BB-HĐQT	24/05/2013	<ul style="list-style-type: none">- Thông qua Quy chế đầu tư chứng khoán thay thế Quyết định 36/2006/QĐ-HĐQT;- Thông qua việc lựa chọn đơn vị kiểm toán báo cáo tài chính sáu tháng đầu năm 2013 và báo cáo tài chính năm 2013.
4	04/2013/BB-HĐQT	05/07/2013	Thông qua phương án mua lại cổ phiếu của Công ty để làm cổ phiếu quỹ
5	05/2013/BB-HĐQT	17/07/2013	<ul style="list-style-type: none">- Thông qua Quy chế Quản trị rủi ro và Quy chế Kiểm toán nội bộ;- Thông qua BCTC Quý II/2013; BCTC đã được kiểm toán 6 tháng đầu năm 2013, Báo cáo tỷ lệ an toàn tài chính đã được kiểm toán thời điểm 30/06/2013. Triển khai kế hoạch hoạt động quý III và 6 tháng cuối năm 2013
6	06/2013/BB-HĐQT	18/10/2013	Thông qua BCTC Quý III/2013 và triển khai hoạt động Quý IV/2013
7	07/2013/BB-HĐQT	21/10/2013	Thông qua phương án chuyển nhượng cổ phần Công ty CPTM Vàng bạc đá quý Phương Nam
8	08/2013/BB-HĐQT	19/12/2013	Ban hành Bảng hệ số lương áp dụng từ 01/01/2014 Bổ nhiệm nhân sự: <ul style="list-style-type: none">- Bổ nhiệm ông Phạm Tấn Huy Bằng giữ chức vụ Trưởng ban Kiểm toán nội bộ.- Bổ nhiệm ông Trần Văn Trọng làm thành viên chuyên trách hỗ trợ

BÁO CÁO THƯỜNG NIÊN

CÔNG TY CỔ PHẦN CHỨNG KHOÁN KIM LONG - KLS

STT	SỐ BIÊN BẢN	NGÀY	NỘI DUNG
			HĐQT thực hiện các vai trò liên quan đến việc quản trị rủi ro - Bổ nhiệm ông Bùi Quang Bách giữ chức Phó Tổng giám đốc

- Hoạt động của thành viên Hội đồng quản trị độc lập không điều hành: Hiện HĐQT có 02 thành viên độc lập không điều hành là ông Phạm Tấn Huy Bằng và ông Bùi Chiến Phong. Ông Phạm Tấn Huy Bằng có kiến thức sâu rộng và kinh nghiệm phong phú trong lĩnh vực tài chính – tiền tệ. Ông Bùi Chiến Phong kiến thức và kinh nghiệm phong phú trong lĩnh vực xây dựng – bất động sản. Các thành viên HĐQT độc lập đã đóng góp tích cực vào xây dựng tầm nhìn chiến lược, quyết định chiến lược, kế hoạch hoạt động của Công ty.
- Ngày 19/12/2013, Hội đồng quản trị có quyết định bổ nhiệm Ông Trần Văn Trọng là thành viên chuyên trách hỗ trợ HĐQT thực hiện các vai trò có liên quan đến việc quản trị rủi ro của Công ty.
- Hoạt động của các tiểu ban trong Hội đồng quản trị: Không có.

2. Ban Kiểm soát

- Thành viên và cơ cấu của Ban Kiểm Soát:

Đặng Ngọc Khang - Trưởng Ban Kiểm soát
Trương Phương Loan - Thành viên Ban Kiểm soát
Lê Thị Thanh Nhân - Thành viên Ban kiểm soát.

- Cơ cấu thành viên Ban kiểm soát

STT	Danh sách	Số cổ phần sở hữu	Tỷ lệ sở hữu cổ phần (%)	Chức danh nắm giữ tại các tổ chức khác
1.	Đặng Ngọc Khang	540.000	0,29	Không có
2.	Trương Phương Loan	8.640	0,005	Trưởng phòng ngân quỹ - Ngân hàng Thương mại Cổ phần Sài Gòn Công thương - Chi nhánh Long Biên
3.	Lê Thị Thanh Nhân	216.000	0,12	Chuyên viên Phòng Tài chính kế toán Công ty Cổ phần Phát triển công trình Viễn thông

- Hoạt động của Ban kiểm soát:

BÁO CÁO THƯỜNG NIÊN

CÔNG TY CỔ PHẦN CHỨNG KHOÁN KIM LONG - KLS

Trong năm 2013, Ban Kiểm soát của Công ty Cổ phần Chứng khoán Kim Long (KLS) đã tập trung thực hiện công tác kiểm tra, giám sát các lĩnh vực trọng yếu sau:

- ☞ Kiểm soát báo cáo tài chính: kiểm tra các báo cáo tài chính quý, báo cáo kiểm toán vốn chủ sở hữu 6 tháng, báo cáo tài chính 6 tháng đầu năm 2013, báo cáo kiểm toán vốn khả dụng 6 tháng, báo cáo kiểm toán vốn khả dụng năm 2013 và báo cáo tài chính năm 2013 đã được kiểm toán về các số liệu tài chính cũng như thời gian hoàn thành việc lập báo cáo;
- ☞ Kiểm soát hoạt động: đánh giá việc quản trị rủi ro trong hoạt động kinh doanh; kiểm tra, đánh giá các quy trình làm việc của các bộ phận và việc tuân thủ quy trình.
- Các cuộc họp của Ban Kiểm soát:

STT	SỐ BIÊN BẢN HỌP	NGÀY	NỘI DUNG
1.	01/2013/BB-BKS	10/01/2013	<ul style="list-style-type: none">- Tổng kết hoạt động năm 2012 và kế hoạch năm 2013 của BKS;- Kiểm soát các Báo cáo tài chính và kiểm soát hoạt động chủ yếu của Công ty trong năm 2012;- Thông qua Báo cáo của Ban Kiểm soát trình Đại hội đồng cổ đông thường niên năm 2013;
2.	02/2013/BB-BKS	17/07/2012	<ul style="list-style-type: none">- Sơ kết hoạt động 6 tháng đầu năm 2013 và kế hoạch hoạt động 6 tháng cuối năm 2013 của BKS;- Kiểm soát báo cáo tài chính và kiểm soát hoạt động 06 tháng;

3. Các giao dịch, thù lao và các khoản lợi ích của Hội đồng quản trị, Ban giám đốc và Ban kiểm soát

- Lương, thưởng, thù lao, các khoản lợi ích:

Theo quy định tại Điều lệ công ty, thù lao của HĐQT, BKS công ty do ĐHĐCĐ quyết định. Do Nghị quyết ĐHĐCĐ thường niên năm 2013 không đề cập đến nội dung thù lao của HĐQT và BKS, nên HĐQT và BKS công ty không có thù lao.

- Giao dịch cổ phiếu của cổ đông nội bộ: Không có.
- Hợp đồng hoặc giao dịch với cổ đông nội bộ: Không có.
- Việc thực hiện các quy định về quản trị công ty: Việc quản trị Công ty luôn đảm bảo tuân thủ đúng các quy định của pháp luật hiện hành.

BÁO CÁO THƯỜNG NIÊN

CÔNG TY CỔ PHẦN CHỨNG KHOÁN KIM LONG - KLS

VI. BÁO CÁO TÀI CHÍNH

- Ý kiến của kiểm toán viên:



Tel: +84 (0)24 37511911, 17/17
Fax: +84 (0)24 37511918
www.bdo.vn

20th Tầng, Tòa nhà 17/17
Lầu 17/17, Đường
Kính Dương, Hoàn
Kien

Số: 06/2014/BCKT - BDO

Hà Nội, ngày 21 tháng 01 năm 2014

BÁO CÁO KIỂM TOÁN ĐỘC LẬP

Báo cáo tài chính của Công ty cổ phần Chứng khoán Kim Long
cho năm tài chính kết thúc vào ngày 31/12/2013.

Kính gửi: **HỘI ĐỒNG QUẢN TRỊ VÀ BAN TỔNG GIÁM ĐỐC
CÔNG TY CỔ PHẦN CHỨNG KHOÁN KIM LONG**

Chúng tôi đã kiểm toán báo cáo tài chính kèm theo của Công ty cổ phần Chứng khoán Kim Long, được lập ngày 21/01/2014 từ trang 05 đến trang 34, bao gồm Bảng cân đối kế toán tại ngày 31/12/2013, Báo cáo kết quả hoạt động kinh doanh, Báo cáo tình hình biến động vốn chủ sở hữu, Báo cáo lưu chuyển tiền tệ và Bản thuyết minh báo cáo tài chính cho năm tài chính kết thúc cùng ngày.

Trách nhiệm của Ban Tổng Giám đốc

Ban Tổng Giám đốc Công ty chịu trách nhiệm về việc lập và trình bày trung thực và hợp lý báo cáo tài chính của Công ty theo chuẩn mực kế toán, chế độ kế toán áp dụng cho công ty chứng khoán và các quy định pháp lý có liên quan đến việc lập và trình bày báo cáo tài chính và chịu trách nhiệm về kiểm soát nội bộ mà Ban Tổng Giám đốc xác định là cần thiết để đảm bảo cho việc lập và trình bày báo cáo tài chính không có sai sót trọng yếu do gian lận hoặc nhầm lẫn.

Trách nhiệm của Kiểm toán viên

Trách nhiệm của chúng tôi là đưa ra ý kiến về báo cáo tài chính dựa trên kết quả của cuộc kiểm toán. Chúng tôi đã tiến hành kiểm toán theo các chuẩn mực kiểm toán Việt Nam. Các chuẩn mực này yêu cầu chúng tôi tuân thủ chuẩn mực và các quy định về đạo đức nghề nghiệp, lập kế hoạch và thực hiện cuộc kiểm toán để đạt được sự đảm bảo hợp lý về việc liệu báo cáo tài chính của Công ty có còn sai sót trọng yếu hay không.

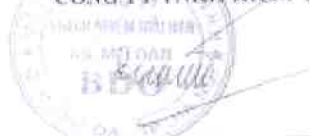
Công việc kiểm toán bao gồm thực hiện các thủ tục nhằm thu thập các bằng chứng kiểm toán về các số liệu và thuyết minh trên báo cáo tài chính. Các thủ tục kiểm toán được lựa chọn dựa trên xét đoán của kiểm toán viên, bao gồm đánh giá rủi ro có sai sót trọng yếu trong báo cáo tài chính do gian lận hoặc nhầm lẫn. Khi thực hiện đánh giá các rủi ro này, kiểm toán viên đã xem xét kiểm soát nội bộ của Công ty liên quan đến việc lập và trình bày báo cáo tài chính trung thực, hợp lý nhằm thiết kế các thủ tục kiểm toán phù hợp với tình hình thực tế, tuy nhiên không nhằm mục đích đưa ra ý kiến về hiệu quả của kiểm soát nội bộ của Công ty. Công việc kiểm toán cũng bao gồm đánh giá tính thích hợp của các chính sách kế toán được áp dụng và tính hợp lý của các ước tính kế toán của Ban Tổng Giám đốc cũng như đánh giá việc trình bày tổng thể báo cáo tài chính.

Chúng tôi tin tưởng rằng các bằng chứng kiểm toán mà chúng tôi đã thu thập được là đầy đủ và thích hợp làm cơ sở cho ý kiến kiểm toán của chúng tôi.

Ý kiến của Kiểm toán viên

Theo ý kiến của chúng tôi, báo cáo tài chính kèm theo đã phản ánh trung thực và hợp lý trên các khía cạnh trọng yếu tình hình tài chính của Công ty cổ phần Chứng khoán Kim Long tại ngày 31/12/2013, cũng như kết quả hoạt động kinh doanh và tình hình biến động của vốn chủ sở hữu và lưu chuyển tiền tệ cho năm tài chính kết thúc cùng ngày, phù hợp với chuẩn mực kế toán, chế độ kế toán áp dụng cho công ty chứng khoán và các quy định pháp lý có liên quan đến việc lập và trình bày báo cáo tài chính.

CÔNG TY TNHH KIỂM TOÁN BDO



MAI LAN PHƯƠNG

Tổng Giám đốc

Số Giấy CN ĐKHN kiểm toán: 0077-2013-038-1

NGUYỄN QUỲNH TRANG

Kiểm toán viên

Số Giấy CN ĐKHN kiểm toán: 1469-2013-038-1

BÁO CÁO THƯỜNG NIÊN

CÔNG TY CỔ PHẦN CHỨNG KHOÁN KIM LONG - KLS

Báo cáo tài chính được kiểm toán gồm:

- ✓ Bảng cân đối kế toán
- ✓ Báo cáo kết quả hoạt động kinh doanh
- ✓ Báo cáo Lưu chuyển tiền tệ
- ✓ Báo cáo tình hình biến động vốn chủ sở hữu
- ✓ Thuyết minh báo cáo tài chính

(Chi tiết theo Báo cáo tài chính đính kèm)

ĐẠI DIỆN THEO PHÁP LUẬT
CHỦ TỊCH HỘI ĐỒNG QUẢN TRỊ



Thanh

HÀ HOÀI NAM

