

## **THÔNG TIN TÓM TẮT VỀ CÔNG TY ĐĂNG KÝ GIAO DỊCH**

### **CÔNG TY CỔ PHẦN SẢN XUẤT VÀ THƯƠNG MẠI NAM HOA**

*(Giấy chứng nhận ĐKKD số 0303292182 do Sở kế hoạch và Đầu tư Thành phố Hồ Chí Minh cấp  
đăng ký lần đầu ngày 11/05/2004 thay đổi lần thứ 4 ngày 09 tháng 09 năm 2016)*

**Địa chỉ: 121 Xô Viết Nghệ Tĩnh, Phường 17, Quận Bình Thạnh, Thành phố Hồ Chí Minh**

**Điện thoại: (08) 38992972**

**Fax: (08) 38995143**

*Website: [www.namhoacorp.com](http://www.namhoacorp.com)*

*Phụ trách công bố thông tin:*

Họ tên: TRỊNH HỮU NGÀN

Chức vụ: Kế toán trưởng

Số điện thoại: 0973.439.089 số fax: 083 8995 143

# MỤC LỤC

---

I. CÁC KHÁI NIỆM:.....	4
II. TÌNH HÌNH VÀ ĐẶC ĐIỂM CỦA CÔNG TY ĐĂNG KÝ GIAO DỊCH.....	5
1. Tóm tắt quá trình hình thành và phát triển:.....	5
1.1. Giới thiệu chung về tổ chức đăng ký giao dịch.....	5
1.2. Thông tin chung về chứng khoán đăng ký giao dịch .....	5
1.3. Quá trình hình thành, phát triển .....	6
1.4. Quá trình tăng vốn điều lệ .....	7
2. Cơ cấu tổ chức và quản lý của công ty .....	8
2.1. Đại hội đồng cổ đông .....	9
2.2. Hội đồng quản trị.....	9
2.3. Ban Kiểm soát .....	10
2.4. Ban Tổng Giám đốc .....	10
2.5. Các phòng ban, đơn vị sản xuất .....	10
3. Cơ cấu cổ đông của Công ty: .....	11
3.1. Cổ đông nắm giữ từ trên 5% vốn cổ phần của Công ty .....	11
3.2. Cơ cấu cổ đông.....	12
3.3. Cổ đông sáng lập:.....	12
4. Danh sách những công ty mẹ và công ty con của tổ chức đăng ký giao dịch, những công ty mà tổ chức đăng ký giao dịch đang nắm giữ quyền kiểm soát hoặc cổ phần chi phối, những công ty nắm quyền kiểm soát hoặc cổ phần chi phối đối với tổ chức đăng ký giao dịch .....	12
5. Hoạt động kinh doanh:.....	12
5.1. Sản phẩm và dịch vụ chủ yếu.....	12
5.2. Sản lượng sản phẩm/ giá trị dịch vụ qua các năm.....	14
5.3. Tình hình nghiên cứu và phát triển sản phẩm mới.....	14
5.4. Nhãn hiệu thương mại, đăng ký phát sinh sáng chế và bản quyền .....	15
6. Báo cáo kết quả hoạt động sản xuất kinh doanh năm 2015-2016.....	16
7. Vị thế của công ty so với các doanh nghiệp khác trong cùng ngành.....	17
7.1. Vị thế của công ty trong ngành .....	17
7.2. Triển vọng phát triển của ngành.....	18
7.3. Sự phù hợp định hướng phát triển của Công ty .....	18
8. Chính sách đối với người lao động .....	19
8.1. Số lượng người lao động trong công ty.....	19
8.2. Chính sách đào tạo, lương thưởng, trợ cấp: .....	20
9. Chính sách cổ tức:.....	20
10. Tình hình tài chính:.....	21
10.1. Các chỉ tiêu cơ bản .....	21

10.2. Các chỉ tiêu tài chính chủ yếu .....	24
11. Tài sản cố định hữu hình đến thời điểm 31/12/2016 .....	24
12. Kế hoạch lợi nhuận và cổ tức năm 2017-2018 .....	25
13. Thông tin về những cam kết nhưng chưa thực hiện của công ty đại chúng: .....	27
14. Chiến lược, định hướng phát triển sản xuất kinh doanh: .....	27
15. Các thông tin, các tranh chấp kiện tụng liên quan tới công ty:.....	27
III. QUẢN TRỊ CÔNG TY .....	27
1. Cơ cấu, thành phần và hoạt động Hội đồng quản trị.....	27
2. Ban kiểm soát.....	33
3. Tổng giám đốc và các cán bộ quản lý:.....	37
IV. PHỤ LỤC .....	38

## **MỤC LỤC BẢNG BIỂU**

Sơ đồ 1: Cơ cấu bộ máy quản lý.....	8
Bảng số 1: Danh sách Hội đồng quản trị.....	9
Bảng số 2: Danh sách Ban Kiểm soát .....	10
Bảng số 3: Danh sách Ban Tổng Giám đốc.....	10
Bảng số 4: Danh sách cổ đông sở hữu từ trên 5% vốn cổ phần tại thời điểm 10/12/2016.....	11
Bảng số 5: Danh sách cổ đông tại thời điểm 10/12/2016.....	12
Bảng số 6: Cơ cấu doanh thu thuần.....	14
Bảng số 7: Kết quả hoạt động sản xuất kinh doanh 2015– 2016 .....	16
Bảng số 8:Số lượng người lao động trong công ty tại ngày 31/12/2016.....	19
Bảng số 9: Thời gian khấu hao tài sản cố định.....	21
Bảng số 10: Thu nhập bình quân người lao động.....	21
Bảng số 11: Trích lập các quỹ .....	22
Bảng số 12: Tình hình nợ vay .....	22
Bảng số 13: Các khoản phải thu ngắn hạn .....	23
Bảng số 14: Các khoản phải trả.....	23
Bảng số 15: Chi tiêu tài chính chủ yếu.....	24
Bảng số 16: Tài sản cố định hữu hình .....	24
Bảng số 17: Kế hoạch năm 2017 - 2018.....	25
Bảng số 18: Danh sách hợp đồng 2017 .....	26



**I. CÁC KHÁI NIỆM:**

Công ty	:	Công ty cổ phần Sản xuất và Thương mại Nam Hoa
Nam Hoa	:	Công ty cổ phần Sản xuất và Thương mại Nam Hoa
Tổ chức đăng ký giao dịch	:	Công ty cổ phần Sản xuất và Thương mại Nam Hoa
Tổ chức tư vấn/ASC	:	Công ty cổ phần Chứng khoán ASC
ĐHĐCĐ	:	Đại hội đồng cổ đông
TGD	:	Tổng Giám đốc
Phó TGD	:	Phó Tổng Giám đốc
HDQT	:	Hội đồng quản trị
BKS	:	Ban Kiểm soát
BCTC	:	Báo cáo tài chính
Điều lệ	:	Điều lệ Tổ chức và hoạt động Công ty cổ phần Sản xuất và Thương mại Nam Hoa
TSCĐ	:	Tài sản cố định
CBCNV	:	Cán bộ công nhân viên
SXKD	:	Sản xuất kinh doanh
TC-KT	:	Tài chính - Kế toán
TC-HC	:	Tổ chức - Hành chính
LNST	:	Lợi nhuận sau thuế



## **II. TÌNH HÌNH VÀ ĐẶC ĐIỂM CỦA CÔNG TY ĐĂNG KÝ GIAO DỊCH**

### **1. Tóm tắt quá trình hình thành và phát triển:**

#### **1.1. Giới thiệu chung về tổ chức đăng ký giao dịch**

- Tên tiếng Việt: **CÔNG TY CỔ PHẦN SẢN XUẤT VÀ THƯƠNG MẠI NAM HOA**
- Tên tiếng Anh: **NAM HOA TRADING AND PRODUCTION CORPORATION**
- Tên viết tắt: **NAM HOA CORP.**
- Logo:



- Vốn điều lệ đăng ký: 54.954.910.000 đồng.
- Vốn điều lệ thực góp: 54.954.910.000 đồng.
- Địa chỉ giao dịch: 121 Xô Viết Nghệ Tĩnh, Phường 17, Quận Bình Thạnh, Thành phố Hồ Chí Minh
- Điện thoại: (08) 38992972
- Fax: (08) 38995143
- Website: <http://namhoacorp.com>
- Giấy CNĐKKD: Số 0303292182 do Sở kế hoạch và Đầu tư Thành phố Hồ Chí Minh cấp đăng ký lần đầu ngày 11/05/2004 thay đổi lần thứ 4 ngày 09 tháng 09 năm 2016.
- Công ty trở thành công ty đại chúng từ ngày 01/04/2011 theo Công văn số 901/UBCK-QLPH
- Đại diện pháp luật: **Ông Ngô Văn Hoà** – Chức vụ: Chủ tịch Hội đồng quản trị
- Hoạt động chính của Công ty:
  - Sản xuất các sản phẩm đồ chơi trẻ em bằng gỗ.
  - Quà tặng và đồ gia dụng gia đình...

#### **1.2. Thông tin chung về chứng khoán đăng ký giao dịch**

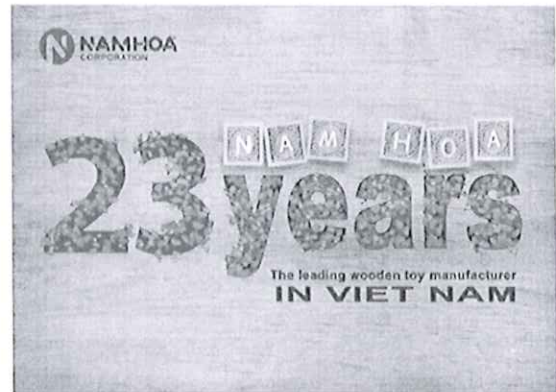
- Tên chứng khoán: **Cổ phiếu Công ty Cổ phần Sản xuất và Thương mại Nam Hoa**
- Loại chứng khoán: **Cổ phiếu phổ thông**
- Mã chứng khoán: **NHT**
- Mệnh giá: 10.000 đồng/cổ phiếu
- Số lượng chứng khoán đăng ký giao dịch: **5.495.491** cổ phiếu
- Số lượng chứng khoán bị hạn chế chuyển nhượng theo quy định của pháp luật hoặc của tổ chức đăng ký chứng khoán: **Không có**

- Quy định về tỷ lệ nắm giữ của nhà đầu tư nước ngoài:Được thực hiện theo quy định tại Nghị định số 60/2015/NĐ-CP ngày 26/06/2015 của Chính phủ và Thông tư số 123/2015/TT-BTC ngày 18/08/2015 của Bộ tài chính.  
Tại ngày chốt danh sách cổ đông ngày 30/06/2017, công ty không có nhà đầu tư nước ngoài nào sở hữu cổ phiếu của công ty.

### **1.3. Quá trình hình thành, phát triển**

Tiền thân của Công ty cổ phần Sản xuất Thương mại Nam Hoa là cơ sở sản xuất và kinh doanh đồ chơi trẻ em được thành lập từ những năm đầu của thập niên 90.

Là một trong những cơ sở đầu tiên của Việt Nam sản xuất và kinh doanh sản phẩm đồ chơi bằng gỗ.

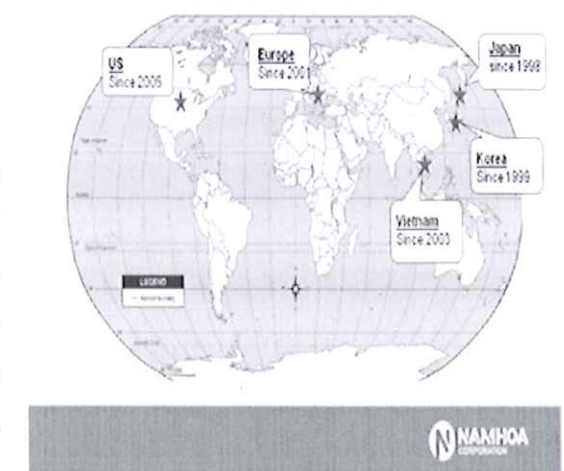


Nhằm đáp ứng nhu cầu thị trường và nâng cao hiệu quả hoạt động sản xuất kinh doanh, ngày 11/05/2004, Nam Hoa chuyển đổi mô hình hoạt động sang hình thức công ty cổ phần với số vốn điều lệ là 16.000.000.000 (mười sáu tỷ) đồng.



Đồng thời, Nam Hoa đã tiến hành đầu tư xây dựng nhà máy mới với 4 tầng lầu và diện tích sử dụng lên đến 8.000 m<sup>2</sup>. Công suất nhà máy đạt 150x40 containers/ năm tương đương 1,2 triệu sản phẩm/năm. Nhà máy chính thức đi vào hoạt động từ đầu năm 2013.

Nam Hoa là một trong những công ty hàng đầu Việt Nam chuyên sản xuất và xuất khẩu các sản phẩm gỗ cho trẻ em. Hiện nay, 95% sản phẩm của Công ty chủ yếu xuất khẩu sang các thị trường như Nhật Bản, Hàn Quốc, Mỹ và EU; 5% còn lại chủ yếu được phân phối cho các nhà bán lẻ, siêu thị. Những sản phẩm của Nam Hoa được khách hàng ưa chuộng nhờ vào chất lượng cao, an toàn cho trẻ em và có tính giáo dục cao.





Các khách hàng thân thiết của Nam Hoa trên thị trường quốc tế bao gồm:



Công ty trở thành công ty đại chúng từ ngày 01/04/2011 Theo Quyết định số 901/UBCK-QLPH.

Công ty đã hoàn thành việc đăng ký chứng khoán theo Giấy chứng nhận đăng ký chứng khoán số 62/2017/GCNCP-VSD ngày 09/03/2017

Đến thời điểm hiện tại, công ty đang hoạt động với vốn điều lệ 54.954.910.000 (Năm mươi bốn tỷ chín trăm năm mươi tư triệu chín trăm mười ngàn đồng)

#### 1.4. Quá trình tăng vốn điều lệ

- Công ty Cổ phần sản xuất và Thương mại Nam Hoa thành lập ngày 11/05/2004 với vốn điều lệ là 16.000.000.000 đồng.
- Công ty có những đợt tăng vốn như sau:

Lần	Thời gian hoàn thành đợt phát hành	Vốn điều lệ tăng thêm	Vốn điều lệ sau phát hành	Hình thức phát hành	Cơ sở pháp lý
1	18/06/2004	5.333.400.000	21.333.400.000	Phát hành thêm cổ phần	- Giấy CNĐKKD thay đổi lần thứ 1 ngày 18/06/2004
2	16/11/2007	8.806.500.000	30.139.900.000	Phát hành tăng vốn từ nguồn thặng dư vốn cổ phần cho cổ	- Nghị quyết số 01/DHDCD.07 ngày 17/09/2007 - Giấy CNĐKKD thay đổi lần thứ 2 ngày 16/11/2007

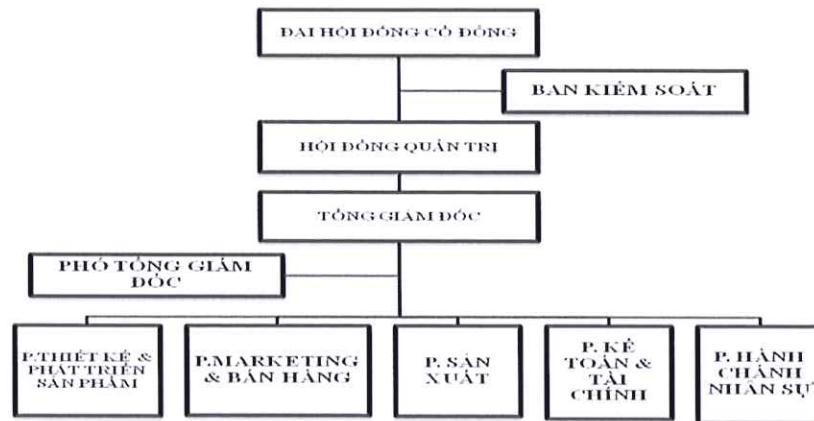


Lần	Thời gian hoàn thành đợt phát hành	Vốn điều lệ tăng thêm	Vốn điều lệ sau phát hành	Hình thức phát hành	Cơ sở pháp lý
				đồng hiện hữu	
3	05/04/2010	15.835.300.000	45.975.200.000	Phát hành cổ phần cho CBCNV và nhà đầu tư chiến lược	<ul style="list-style-type: none"> <li>- Nghị quyết số 01/NQ-ĐHĐCĐ.10 ngày 22/02/2010</li> <li>- Giấy CNĐKKD thay đổi lần thứ 3 ngày 05/04/2010</li> </ul>
4	09/09/2016	8.979.710.000	54.954.910.000	Phát hành tăng vốn từ nguồn thặng dư vốn cổ phần cho cổ đông hiện hữu	<ul style="list-style-type: none"> <li>- Nghị quyết số 01/NQ-ĐHĐCĐ.2016 ngày 14/05/2016</li> <li>- Công văn số 4971/UBCK-QLCB ngày 29/07/2016 của Ủy ban chứng khoán nhà nước về việc tài liệu báo cáo phát hành cổ phiếu để tăng vốn cổ phần từ nguồn vốn chủ sở hữu</li> <li>- Báo cáo kết quả phát hành số 03/BC.2016 ngày 13/08/2016 của Công ty.</li> <li>- Công văn số 5805/UBCK-QLCB ngày 30/08/2016 của Ủy ban chứng khoán nhà nước về việc báo cáo kết quả phát hành cổ phiếu để tăng vốn cổ phần từ nguồn vốn chủ sở hữu.</li> <li>- Báo cáo kiểm toán vốn tại thời điểm ngày 09/09/2016</li> <li>- Giấy CNĐKKD thay đổi lần thứ 4 ngày 09/09/2016</li> </ul>

*Nguồn: Nam Hoa*

**2. Cơ cấu tổ chức và quản lý của công ty**

**Sơ đồ: Cơ cấu bộ máy quản lý**

*Nguồn: Nam Hoa*

## 2.1. Đại hội đồng cổ đông

Gồm tất cả các cổ đông có quyền biểu quyết, là cơ quan quyền lực cao nhất của công ty cổ phần, quyết định những vấn đề được Luật pháp và điều lệ công ty cổ phần quy định. Đặc biệt các cổ đông sẽ thông qua các báo cáo tài chính hàng năm của công ty cổ phần và ngân sách tài chính cho năm tiếp theo. Đại hội đồng cổ đông sẽ bầu ra Hội đồng quản trị và Ban Kiểm soát của công ty cổ phần.

## 2.2. Hội đồng quản trị

Là cơ quan quản lý công ty cổ phần, có toàn quyền nhân danh công ty cổ phần để quyết định mọi vấn đề liên quan đến mục đích, quyền lợi của công ty cổ phần, trừ những vấn đề thuộc thẩm quyền của Đại hội đồng cổ đông. Hội đồng quản trị có trách nhiệm giám sát Tổng Giám đốc điều hành và những người quản lý khác. Quyền và nghĩa vụ của Hội đồng quản trị do Luật pháp và điều lệ công ty cổ phần, các quy chế nội bộ của công ty cổ phần và Nghị quyết Đại hội đồng cổ đông quy định.

Hội đồng quản trị của Công ty cổ phần Sản xuất và Thương mại Nam Hoa gồm 5 thành viên:

**Bảng số 1: Danh sách Hội đồng quản trị**

STT	Họ tên	Chức vụ
1	Ông Ngô Văn Hoà	Chủ tịch Hội đồng quản trị
2	Ông Nguyễn Văn Hoàng	Thành viên HĐQT
3	Ông Takano Satoshi	Thành viên HĐQT
4	Bà Nguyễn Ánh Ngọc	Thành viên HĐQT
5	Ông Nguyễn Văn Toàn	Thành viên HĐQT

*Nguồn: Nam Hoa*



### 2.3. Ban Kiểm soát

Là cơ quan trực thuộc Đại hội đồng cổ đông, do Đại hội đồng cổ đông bầu ra. Ban Kiểm soát có nhiệm vụ kiểm tra tính hợp lý, hợp pháp trong điều hành hoạt động kinh doanh, báo cáo tài chính của công ty cổ phần. Ban Kiểm soát hoạt động độc lập với Hội đồng quản trị và Ban Tổng Giám đốc.

Ban Kiểm soát của Công ty cổ phần Sản xuất và Thương mại Nam Hoa gồm:

**Bảng số 2: Danh sách Ban Kiểm soát**

STT	Họ tên	Chức vụ
1	Bà Nguyễn Thị Minh Tuyết	Trưởng Ban Kiểm soát
2	Bà Trần Thanh Phương	Thành viên Ban Kiểm soát
3	Bà Lê Thị Thu Hương	Thành viên Ban Kiểm soát

*Nguồn: Nam Hoa*

### 2.4. Ban Tổng Giám đốc

Tổng Giám đốc là người điều hành và có quyền quyết định cao nhất về tất cả các vấn đề liên quan đến hoạt động hàng ngày của công ty cổ phần và chịu trách nhiệm trước Hội đồng quản trị về việc thực hiện các quyền và nhiệm vụ được giao.

Các Phó Tổng Giám đốc là người giúp việc cho Tổng Giám đốc và chịu trách nhiệm trước Tổng Giám đốc về phần việc được phân công, chủ động giải quyết những công việc đã được Tổng Giám đốc uỷ quyền và phân công theo đúng chế độ chính sách của Nhà nước và Điều lệ của công ty cổ phần.

Ban Tổng Giám đốc của Sản xuất và Thương mại Nam Hoa gồm 4 thành viên:

**Bảng số 3: Danh sách Ban Tổng Giám đốc**

Stt	Họ tên	Chức vụ
1	Ông Ngô Văn Hoà	Tổng Giám đốc
2	Bà Nguyễn Ánh Ngọc	Phó Tổng Giám đốc
3	Ông Phạm Vĩ Giáp Dương	Giám đốc Sản xuất
4	Ông Nguyễn Văn Hoàng	Giám đốc Hành chính nhân sự

*Nguồn: Nam Hoa*

### 2.5. Các phòng ban, đơn vị sản xuất

Các phòng, ban đơn vị sản xuất thực hiện chức năng tham mưu, quản lý và trực tiếp sản xuất theo chỉ đạo của Ban Tổng Giám đốc.



**2.5.1. Phòng thiết kế và phát triển sản phẩm:**

Chịu trách nhiệm nghiên cứu và thiết kế sản phẩm mới, nghiên cứu và cố vấn cho khách hàng các vấn đề về kỹ thuật, lập các hồ sơ kỹ thuật cho từng sản phẩm được đặt hàng.

**2.5.2. Phòng marketing và bán hàng:**

Chịu trách nhiệm hoạch định và tổ chức thực hiện các hoạt động về nghiên cứu thị trường, triển lãm, tổ chức sự kiện, thiết kế sản phẩm, bán hàng và đo lường thỏa mãn khách hàng

**2.5.3. Phòng sản xuất:**

Chịu trách nhiệm hoạch định, tổ chức kế hoạch mua hàng, tổ chức kế hoạch sản xuất, tổ chức kế hoạch kiểm tra chất lượng từ khâu đầu vào cho đến khi ra thành phẩm

**2.5.4. Phòng kế toán – tài chính:**

Chịu trách nhiệm về mọi hoạt động tài chính, kế toán trong công ty. Đảm bảo tất cả các hoạt động tài chính và kế toán tuân thủ đúng quy định của pháp luật về kế toán, chế độ kế toán, chuẩn mực kế toán

**2.5.5. Phòng hành chính và nhân sự:**

Chịu trách nhiệm quản lý các vấn đề về nhân sự trong công ty, các quy định về tiền lương, bảo hiểm xã hội và các chế độ khác của người lao động. Tổ chức thực hiện và xây dựng triển khai các nội quy, quy chế của công ty

**3. Cơ cấu cổ đông của Công ty:****3.1. Cổ đông nắm giữ từ trên 5% vốn cổ phần của Công ty****Bảng số 4: Danh sách cổ đông sở hữu từ trên 5% vốn cổ phần tại thời điểm 30/06/2017**

STT	Cổ đông	Địa chỉ	Số cổ phần sở hữu	Tỷ lệ trên vốn điều lệ (%)
1	Ngô Văn Hoà	121 Xô Viết Nghệ Tĩnh, Phường 17, Quận Bình Thạnh, Tp.Hồ Chí Minh	3.741.452	68,08%
2	Nguyễn Ánh Ngọc	121 Xô Viết Nghệ Tĩnh, Phường 17, Quận Bình Thạnh, Tp.Hồ Chí Minh	1.092.927	19,89%
<b>Tổng cộng</b>			<b>4.834.379</b>	<b>87,97%</b>

Nguồn: Danh sách cổ đông Nam Hoa tại ngày 30/06/2017

### 3.2. Cơ cấu cổ đông

**Bảng số 5: Danh sách cổ đông tại thời điểm 30/06/2017**

STT	Cổ đông	Số lượng cổ đông	Số cổ phần sở hữu	Tỷ lệ (%)
1	Cổ đông trong nước	103	5.471.020	99,55%
	Tổ chức	0	0	0%
	Cá nhân	102	5.471.020	99,55%
2	Cổ đông nước ngoài	0	0	0%
3	Cổ phiếu quỹ	1	24.471	0,45%
	<b>Tổng cộng</b>	<b>103</b>	<b>5.495.491</b>	<b>100%</b>

Nguồn: Danh sách cổ đông Nam Hoa tại ngày 30/06/2017

### 3.3. Cổ đông sáng lập:

Công ty được thành lập và hoạt động từ ngày 11/05/2004. Căn cứ theo quy định tại Luật Doanh nghiệp, đến thời điểm hiện nay cổ phần của cổ đông sáng lập của công ty đã hết thời gian hạn chế chuyển nhượng.

### 4. Danh sách những công ty mẹ và công ty con của tổ chức đăng ký giao dịch, những công ty mà tổ chức đăng ký giao dịch đang nắm giữ quyền kiểm soát hoặc cổ phần chi phối, những công ty nắm quyền kiểm soát hoặc cổ phần chi phối đối với tổ chức đăng ký giao dịch

Không có

### 5. Hoạt động kinh doanh:

#### 5.1. Sản phẩm và dịch vụ chủ yếu

##### 5.1.1. Đồ chơi trẻ em:

Các sản phẩm đồ chơi trẻ em của Nam Hoa có tính giáo dục cao được thiết kế dựa trên tâm lý, giáo dục, nghiên cứu vật lý. Những sản phẩm này được phân loại theo độ tuổi, theo loại cá để giúp cha mẹ dễ dàng lựa chọn những món đồ chơi thích hợp nhất cho trẻ em đặc biệt của họ.





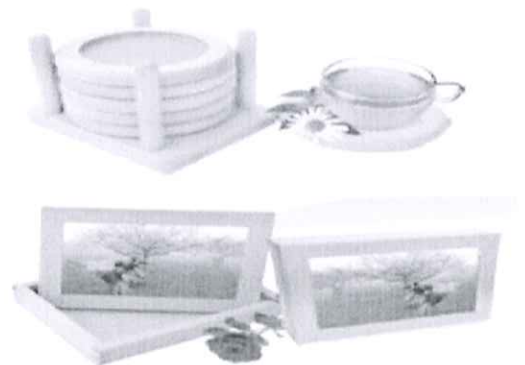
Sản phẩm của Nam Hoa là sản phẩm liên quan đến việc phát triển cao cho trẻ em từ 6 tháng tuổi đến 6 tuổi. Những sản phẩm bao gồm đồ chơi khối, đồ chơi gỗ, ngôi nhà búp bê cùng với nội thất, tàu động vật, những bộ hoa quả, hộp phân loại, tàu lượn, xe tập đi cho em bé, bàn, ghế, giường em bé và nhiều đồ chơi và đồ nội thất khác dành cho trẻ em.

Nam Hoa cũng tạo nên sự khác biệt so với những đồ chơi tại các công ty khác trong khu vực bởi khả năng thiết kế. Nam Hoa có đội ngũ thiết kế và kỹ thuật với nhiều năm kinh nghiệm và sáng tạo và luôn tạo ra những sản phẩm chất lượng khá cao trên thị trường.



### **5.1.2. Sản phẩm khác:**

Ngoài các sản phẩm đồ chơi trẻ em, Nam Hoa còn tập trung sản xuất và kinh doanh các sản phẩm từ gỗ như: đồ dùng gia đình từ gỗ; trang trí, quà tặng... được chế tác với độ tinh xảo và kỹ thuật cao.







**5.2. Sản lượng sản phẩm/ giá trị dịch vụ qua các năm**

**Bảng số 6: Cơ cấu doanh thu**

*Đơn vị tính: Triệu đồng*

Nhóm hàng	Năm 2015		Năm 2016		6 tháng đầu năm	
	Giá trị	Tỷ trọng (%)	Giá trị	Tỷ trọng (%)	Giá trị	Tỷ trọng (%)
Đồ chơi trẻ em	42.055	34,23%	28.649	28,42%	17.416	22,39%
Đồ chơi trí tuệ GABE <sup>1</sup>	5.571	4,53%	2.094	2,08%	1.876	2,41%
Đồ trang trí	63.938	52,04%	57.044	56,58%	52.681	67,73%
Dụng cụ đồ dùng	11.296	9,20%	12.878	12,77%	5.807	7,47%
Khác (phế phẩm thanh lý)	-	0,00%	150	0,15%	0	-
<b>TỔNG CỘNG</b>	<b>122.860</b>	<b>100%</b>	<b>100.815</b>	<b>100%</b>	<b>77.831</b>	<b>100%</b>

*Nguồn: BCTC kiểm toán năm 2016 và BCTC quý 2/2017 của Nam Hoa*

**5.3. Tình hình nghiên cứu và phát triển sản phẩm mới**

Nam Hoa cũng tạo nên sự khác biệt so với những đồ chơi tại các công ty khác trong khu vực bởi khả năng thiết kế. Nam Hoa có đội ngũ thiết kế và kỹ thuật với nhiều năm kinh nghiệm, sáng tạo và luôn tạo ra những sản phẩm chất lượng khá cao trên thị trường.

<sup>1</sup>Đồ chơi giúp trẻ em nâng cao khả năng tư duy







**6. Báo cáo kết quả hoạt động sản xuất kinh doanh**

**Bảng số 7: Kết quả hoạt động sản xuất kinh doanh**

*Đơn vị tính: Triệu đồng*

Chỉ tiêu	Năm 2015	Năm 2016	% tăng giảm 2016/2015	6 tháng đầu năm 2017
Tổng giá trị tài sản	82.987	73.732	-11,15%	95.647
Vốn chủ sở hữu	57.050	58.850	3,16%	79.202
Doanh thu thuần	122.860	100.815	-17,94%	77.780
Lợi nhuận từ hoạt động kinh	29.088	16.340	-43,82%	25.260



doanh				
Lợi nhuận khác	6.557	1.079	-83,54%	223
Lợi nhuận trước thuế	35.645	17.419	-51,13%	25.483
Lợi nhuận sau thuế	30.553	12.743	-58,29%	20.356
Giá trị sổ sách (đồng/cp)	12.408	10.709	-13,69%	14.412

*Nguồn: BCTC kiểm toán năm 2016 và BCTC quý 2/2017 của Nam Hoa*

- Doanh thu hoạt động sản xuất kinh doanh thuần của NAMHOA trong năm 2016 giảm 17,94% so với năm 2015. Nguyên nhân chủ yếu của doanh thu giảm trong năm 2016 là do sự điều chỉnh về kế hoạch kinh doanh của một số khách hàng tại thị trường Nhật Bản và Châu Âu Cụ thể, các khách hàng này tạm dừng mua hàng của NAMHOA trong quý 3.2016 để tiêu thụ lượng hàng tồn kho hiện có và thay đổi dòng sản phẩm mới cho quý 4/2016. Điều này làm giảm doanh thu của NAMHOA trong năm 2016.
- Lợi nhuận từ hoạt động sản xuất kinh doanh của NAMHOA trong năm 2016 giảm 43,82% so với năm 2015. Bên cạnh nguyên nhân từ doanh thu giảm, Chi phí nguyên vật liệu đầu vào (chủ yếu là gỗ) tăng mạnh trong năm 2016 cũng góp phần tác động đến hiệu quả hoạt động kinh doanh của NAMHOA. Ngoài ra trong năm 2016 công ty có thực hiện thanh lý chi tiết sản phẩm dở dang tồn kho lâu năm trị giá thanh lý lỗ 7,9 tỷ đồng.
- Trong 6 tháng đầu năm 2017, hợp đồng cho các dòng sản phẩm mới của các khách hàng này đã được ký kết trở lại. Điều này góp phần cho doanh thu cho Công ty 06 tháng đầu năm 2017 đạt 77.831 triệu đồng.

## **7. Vị thế của công ty so với các doanh nghiệp khác trong cùng ngành**

### **7.1. Vị thế của công ty trong ngành**

NAM HOA là công ty sản xuất đồ chơi hàng đầu Việt Nam. Các sản phẩm của Công ty đã xuất khẩu và tiêu thụ rộng rãi trên thị trường quốc tế, đặc biệt là các nước có yêu cầu hàng đầu về tiêu chuẩn và chất lượng như: Mỹ; EU; Nhật; Hàn Quốc... được khách hàng và đối tác tín nhiệm.

Với hơn 23 năm kinh nghiệm hoạt động trong lĩnh vực sản xuất đồ chơi trẻ em cộng với đội ngũ nhân viên kỹ thuật có nhiều kinh nghiệm, có tay nghề cao, nhiệt huyết, sáng tạo là nền tảng cho sự phát triển bền vững và vị thế của Công ty so các doanh nghiệp cùng ngành.

Quy trình chuỗi sản xuất bài bản và chuyên nghiệp giúp sản phẩm đạt chất lượng cao và an toàn tuyệt đối đáp ứng yêu cầu ngày càng cao của thị trường trong nước và quốc tế.

Nam Hoa có lượng khách hàng ổn định và hợp tác dài hạn.

## **7.2. Triển vọng phát triển của ngành**

Với tổng dân số của Việt Nam tính đến năm 2016 đạt hơn 93 triệu người, trong đó tỷ lệ trẻ em với độ tuổi từ 0 - 14 tuổi chiếm tới 24,4%<sup>2</sup>, Việt Nam hiện được xem là thị trường tiềm năng cho ngành công nghiệp đồ chơi trẻ em, đặc biệt là khi mức sống của đa số người dân ngày càng được cải thiện với tỷ lệ dân số thuộc tầng lớp trung lưu tăng dần theo từng năm. Bên cạnh đó, người tiêu dùng ngày càng nhận thức rõ hơn trong tìm kiếm các sản phẩm đồ chơi an toàn có nguồn gốc xuất xứ đồng thời nâng cao trí tuệ, ý thức cho trẻ em, điều này dẫn tạo nên xu hướng đặc biệt ưa chuộng những đồ chơi thông minh, vừa chơi vừa học.

Với thị trường ngách tương đối rộng cho ngành hàng đồ chơi thông minh cũng như nguồn nguyên liệu dồi dào giá rẻ là gỗ, nhưng hiện nay Việt Nam không có nhiều doanh nghiệp tham gia do thị phần trong nước vẫn đang trong giai đoạn phát triển ban đầu. Do đó, với nền tảng sẵn có là doanh nghiệp chuyên gia công và xuất khẩu đồ chơi gỗ có kinh nghiệm trên thị trường quốc tế, Nam Hoa hoàn toàn có đủ tiềm năng và nguồn lực để phát triển mạnh và nắm giữ thị phần lớn tại thị trường trong nước.

## **7.3. Sự phù hợp định hướng phát triển của Công ty**

- Thị trường Việt Nam:
  - Việt Nam, thị trường tiềm năng cho ngành đồ chơi trẻ em, với tổng dân số khoảng hơn 93 triệu người, trong đó tỷ lệ trẻ em với độ tuổi từ 0 - 14 tuổi chiếm tới 24,4%. Việt Nam đang được xem là thị trường tiềm năng cho ngành công nghiệp đồ chơi trẻ em. Đặc biệt là khi mức sống của người dân ngày càng cải thiện.
  - Cùng với hàng loạt thông tin về chất lượng đồ chơi Trung Quốc trong thời gian qua, đặc biệt là một số đồ chơi có xuất xứ từ Trung Quốc có chứa chất độc hại tới sức khỏe của trẻ khiến cho các bậc cha mẹ trở nên thận trọng hơn khi chọn đồ chơi cho con và đây là cơ hội cho các nhà sản xuất đồ chơi gỗ trong nước nói chung và công ty Nam Hoa nói riêng.
- Thị trường Châu Âu
  - Châu Âu hiện là thị trường lớn nhất của công ty, chiếm hơn 50% tổng doanh thu. Do đó trong giai đoạn 2016 -2020 Châu Âu vẫn đóng vai trò quan trọng đối với tình hình kinh doanh của công ty. Về mặt kinh tế Châu Âu nhìn chung đã qua giai đoạn khó khăn nhất khu vực đối với đồng EUR đã tăng trưởng 0.8% trong năm 2014 so

---

<sup>2</sup><http://thegioibantintin.com/thap-dan-so-viet-nam-2016.html>



với mức -0.5% năm 2013. Các nền kinh tế đầu tàu trong khu vực cũng đã cơ bản ra khỏi suy thoái và bắt đầu tăng trưởng trở lại.

- Về mặt chính trị Châu Âu đối mặt với vấn đề tị nạn, nhập cư từ Châu phi và Châu Á sang.
- Thị Trường Nhật
  - Thị trường Nhật là thị trường lớn thứ hai của Công Ty, chiếm hơn 30% tổng doanh thu trong nhiều năm qua, Thị trường Nhật Bản là thị trường truyền thống của Công Ty từ lúc thành lập cho tới thời điểm hiện tại.
- Thị trường Mỹ
  - Thị trường Mỹ cũng là thị trường lâu năm của công ty, chiếm gần 10% tổng doanh thu, bên cạnh các mặt hàng đồ chơi truyền thống, công ty còn sản xuất các mặt hàng đồ dùng dụng cụ gia đình với mức doanh thu ổn định và có mức độ tăng trưởng qua các năm.
- Thị trường Hàn Quốc
  - Là thị trường truyền thống và là một trong những thị trường chủ lực của công ty từ những năm 2000 đến năm 2012. Tuy nhiên, từ năm 2013 trở về sau, do ảnh hưởng từ cuộc khủng hoảng kinh tế kéo dài, đồng tiền mất giá tại thị trường đã gây ra hàng loạt các khó khăn cho các công ty tại thị trường này nói chung cũng như các đối tác đang giao dịch với công ty nói riêng làm cho doanh thu bán hàng tại thị trường Hàn Quốc sụt giảm nghiêm trọng, chỉ đạt gần 2,5% trên tổng doanh thu. Tuy nhiên, kể từ năm 2016, thị trường đã có những bước khởi sắc và dần khôi phục với nhiều dự án và khách hàng mới được triển khai.
- Thị trường Úc
  - Là thị trường mới của công ty bắt đầu giao dịch từ năm 2014, hiện tại chỉ với một khách hàng với mức doanh thu ổn định chiếm hơn 3% tổng doanh thu. Đây cũng là thị trường tiềm năng cần khai thác và hứa hẹn nhiều bước đột phá mới trong thời gian tới.

## **8. Chính sách đối với người lao động**

### **8.1. Số lượng người lao động trong công ty**

**Bảng số 8: Số lượng người lao động trong công ty tại ngày 30/06/2017**

<b>TT</b>	<b>Phân loại theo trình độ lao động</b>	<b>Số người</b>	<b>Tỷ lệ (%)</b>
1	Trên Đại học	1	0,27%
2	Đại học	23	6,20%



TT	Phân loại theo trình độ lao động	Số người	Tỷ lệ (%)
3	Cao đẳng, Trung cấp	19	5,12%
4	Sơ cấp và Công nhân nghề	328	88,41%
	<b>Tổng cộng</b>	<b>371</b>	<b>100%</b>

*Nguồn: Nam Hoa*

Hiện nay, Nam Hoa có 371 công nhân, hầu hết các công nhân đều có kinh nghiệm thời gian dài làm việc cho Công ty. Số thâm niên trên 5 năm chiếm 60,3%.

## 8.2. Chính sách đào tạo, lương thưởng, trợ cấp:

Công ty có chính sách và ngân sách đào tạo nội bộ, bên ngoài cho CBCNV để nâng cao trình độ chuyên môn và kỹ năng giải quyết công việc; Chính sách lương phù hợp với thị trường và điều kiện tài chính của Công ty nhằm thu hút lao động; Chính sách thưởng tùy thuộc vào hiệu quả sản xuất kinh doanh của Công ty mà tại từng thời điểm Công ty có chính sách thưởng phù hợp.

## 9. Chính sách cổ tức:

Công ty thực hiện chi trả cổ tức theo các quy định của Luật Doanh nghiệp 2014, các quy định về chi trả cổ tức trong Điều lệ của Công ty và các văn bản pháp luật có liên quan. Khi kết thúc niên độ tài chính, Hội đồng quản trị có trách nhiệm xây dựng Phương án phân phối lợi nhuận và trích lập các Quỹ để trình Đại hội đồng cổ đông. Phương án này được xây dựng trên cơ sở: lợi nhuận sau thuế mà Công ty thu được từ hoạt động kinh doanh trong năm tài chính vừa qua sau khi đã thực hiện các nghĩa vụ nộp thuế, các nghĩa vụ tài chính khác; trích lập các quỹ theo quy định của pháp luật hiện hành và Điều lệ của Công ty. Bên cạnh đó, Công ty cũng xét tới kế hoạch và định hướng kinh doanh, chiến lược đầu tư mở rộng hoạt động kinh doanh trong năm tiếp theo để đưa ra mức cổ tức hợp lý.

Năm 2014 và năm 2015, công ty không chi trả cổ tức do còn lỗ lũy kế. Năm 2016, Công ty đã chi trả cổ tức cho cổ đông bằng tiền mặt với tỷ lệ 35,81% lợi nhuận sau thuế của Công ty tương ứng 20% mệnh giá.

Với sự kỳ vọng vào hiệu quả hoạt động kinh doanh của Công ty trong năm 2017 và những năm tiếp theo, Công ty dự kiến tiếp tục duy trì tỷ lệ chi trả cổ tức cho cổ đông từ 20% trở lên.

Diễn giải	Năm 2016	Năm 2017 (Dự kiến)	Năm 2018 (Dự kiến)
Tỷ lệ chi trả cổ tức (năm)	20%	20%	20%

*Nguồn: Nam Hoa*

**10. Tình hình tài chính:****10.1. Các chỉ tiêu cơ bản**

## a. Niên độ kế toán

Kỳ kế toán năm của Công ty là từ ngày 1 tháng 1 đến ngày 31 tháng 12 hàng năm

## b. Khấu hao tài sản cố định

Khấu hao được tính theo phương pháp đường thẳng dựa trên thời gian hữu dụng ước tính của tài sản cố định hữu hình. Thời gian hữu dụng ước tính như sau:

**Bảng số 9: Thời gian khấu hao tài sản cố định**

Stt	Loại tài sản	Thời gian khấu hao (năm)
<b>I. Tài sản cố định hữu hình</b>		
1	Nhà cửa, vật kiến trúc	07 – 25
2	Máy móc, thiết bị	04 – 07
3	Phương tiện vận tải	06 – 10
4	Dụng cụ văn phòng	03 – 05
<b>II. Tài sản cố định vô hình</b>		
1	Quyền sử dụng đất	50
2	Phần mềm máy tính	03

*Nguồn: Nam Hoa*

## c. Thu nhập bình quân người lao động:

**Bảng số 10: Thu nhập bình quân người lao động**

	Năm 2014	Năm 2015	Năm 2016
Thu nhập bình quân người lao động (đồng/tháng)	5.000.000	5.300.000	5.500.000

*Nguồn: Nam Hoa*

## d. Thanh toán các khoản nợ đến hạn

Hoạt động kinh doanh của Nam Hoa nhìn chung tăng trưởng khá ổn định. Các khoản nợ đến hạn thanh toán của Công ty chủ yếu phát sinh từ các khoản thanh toán cho người bán theo thời hạn hợp đồng ký kết. Nam Hoa luôn thanh toán đầy đủ và đúng hạn các



khoản nợ đến hạn. Đến thời điểm hiện tại, Công ty không phát sinh bất kỳ khoản nợ quá hạn nào.

e. Các khoản phải nộp theo luật định

*Thuế giá trị gia tăng:*

Doanh thu xuất khẩu sản phẩm chịu thuế suất 0%, Doanh thu bán hàng trong nước chịu thuế suất 5% cho mặt hàng đồ chơi trẻ em bằng gỗ, và 10% cho đồ trang trí và nội thất

*Thuế thu nhập doanh nghiệp:*

Doanh nghiệp kê khai thuế theo phương pháp khấu trừ. Số thuế thu nhập doanh nghiệp phải nộp được tính dựa trên thu nhập chịu thuế trong kỳ. Hiện tại, thuế suất thuế thu nhập doanh nghiệp NAMHOA phải nộp là 20%

Các loại thuế khác được áp dụng theo các luật thuế hiện hành tại Việt Nam.

f. Trích lập các quỹ:

**Bảng số 11: Trích lập các quỹ**

*Đơn vị tính: đồng*

STT	Chỉ tiêu	31/12/2015	31/12/2016	30/06/2017
1	Quỹ đầu tư phát triển	-	-	-
2	Quỹ khen thưởng phúc lợi	-	-	-

*Nguồn: BCTC Kiểm toán của Nam Hoa năm 2015, năm 2016 và BCTC đến 30/06/2017*

g. Tình hình tài chính, công nợ

**Bảng số 12: Tình hình nợ vay Ngân hàng**

*Đơn vị tính: Triệu đồng*

STT	Chỉ tiêu	31/12/2015	31/12/2016	30/06/2017
<b>I</b>	<b>Vay ngắn hạn</b>	<b>12.883</b>	<b>467</b>	-
1	Vay ngắn hạn	12.416	-	-
2	Vay dài hạn đến hạn trả	467	467	-
<b>II</b>	<b>Vay dài hạn</b>	<b>816</b>	<b>350</b>	-
	Vay ngân hàng	816	350	-
	<b>Tổng Cộng</b>	<b>13.699</b>	<b>817</b>	-

*Nguồn: BCTC kiểm toán năm 2015, năm 2016 và BCTC quý 2/2017 của Nam Hoa*

**Bảng số 13: Các khoản phải thu**

*Đơn vị tính: triệu đồng*

STT	Chỉ tiêu	31/12/2015	31/12/2016	30/06/2017
<b>I</b>	<b>Phải thu ngắn hạn</b>	<b>11.124</b>	<b>11.733</b>	<b>10.150</b>
1	Phải thu khách hàng	1.601	11.262	9.733
2	Trả trước cho người bán	605	361	345
3	Các khoản phải thu khác	8.928	120	82
4	Dự phòng phải thu khó đòi	(10)	(10)	(10)
<b>II</b>	<b>Phải thu dài hạn</b>	<b>-</b>	<b>-</b>	<b>-</b>
	<b>Tổng Cộng</b>	<b>11.124</b>	<b>11.733</b>	<b>10.150</b>

*Nguồn: BCTC kiểm toán năm 2016 và BCTC quý 2/2017 của Nam Hoa*

**Bảng số 14: Các khoản phải trả**

*Đơn vị tính: triệu đồng*

STT	Chỉ tiêu	31/12/2015	31/12/2016	30/06/2017
<b>1</b>	<b>Nợ ngắn hạn</b>	<b>25.021</b>	<b>14.432</b>	<b>16.345</b>
1.1	Phải trả người bán	4.121	4.977	4.710
1.2	Người mua trả tiền trước	1.049	2.384	1.776
1.3	Thuế và các khoản phải nộp nhà nước	4.464	4.091	5.160
1.4	Phải trả người lao động	-	-	1.877
1.5	Chi phí phải trả	2.454	2.448	1.138
1.6	Phải trả ngắn hạn	51	65	1.684
1.7	Vay và nợ thuê tài chính ngắn hạn	12.882	467	-
<b>2</b>	<b>Nợ dài hạn</b>	<b>917</b>	<b>450</b>	<b>345</b>



STT	Chỉ tiêu	31/12/2015	31/12/2016	30/06/2017
2.1	Phải trả dài hạn khác	100	100	345
2.2	Vay và nợ thuê tài chính dài hạn	817	350	-
	<b>TỔNG CỘNG</b>	<b>25.938</b>	<b>14.882</b>	<b>16.690</b>

*Nguồn: BCTC kiểm toán năm 2015, năm 2016 và BCTC quý 2/2017 của Nam Hoa*

**10.2. Các chỉ tiêu tài chính chủ yếu**

**Bảng số 15: Chỉ tiêu tài chính chủ yếu**

Chỉ tiêu	Đơn vị	Năm 2015	Năm 2016
<b>Chỉ tiêu về khả năng thanh toán</b>			
Hệ số thanh toán ngắn hạn	Lần	1,62	2,30
Hệ số thanh toán nhanh	Lần	0,67	1,22
<b>Chỉ tiêu về cơ cấu vốn</b>			
Hệ số nợ/Tổng tài sản	Lần	0,31	0,20
Hệ số nợ/Vốn chủ sở hữu	Lần	0,45	0,25
<b>Chỉ tiêu về năng lực hoạt động</b>			
Vòng quay hàng tồn kho	Lần	2,89	3,30
Vòng quay tổng tài sản	Lần	1,48	1,37
<b>Chỉ tiêu về khả năng sinh lời</b>			
LNST/Doanh thu thuần	%	24,87%	12,64%
LNST/Vốn chủ sở hữu bình quân	%	53,56%	21,99%
LNST/Tổng tài sản bình quân	%	36,82%	16,26%
Lợi nhuận từ HĐKD/Doanh thu thuần	%	23,68%	16,21%

*Nguồn: BCTC kiểm toán năm 2016*

**11. Tài sản cố định đến thời điểm 30/06/2017**

**Bảng số 16: Tài sản cố định**

*Đơn vị tính: triệu đồng*

	Nguyên giá	Giá trị hao	Giá trị còn lại
--	------------	-------------	-----------------

		mòn lũy kế	
<b>Tài sản cố định hữu hình</b>	<b>56.006</b>	<b>22.547</b>	<b>33.459</b>
Nhà cửa, vật kiến trúc	36.645	9.720	26.925
Máy móc thiết bị	15.852	11.419	4.433
Thiết bị quản lý	246	172	74
Phương tiện vận chuyển	3.263	1.236	2.027
<b>Tài sản cố định vô hình</b>	<b>3.845</b>	<b>156</b>	<b>3.689</b>
Quyền sử dụng đất	3.465	-	3.465
Phần mềm máy tính	380	156	224
<b>TỔNG CỘNG</b>	<b>58.851</b>	<b>22.703</b>	<b>37.148</b>

Nguồn: BCTC Quý 2/2017 của Nam Hoa

**12. Kế hoạch lợi nhuận và cổ tức năm 2017-2018**

**Bảng số 17: Kế hoạch năm 2017 - 2018**

CHỈ TIÊU	Thực hiện năm 2016	Năm 2017		Năm 2018 (*)	
		Kế hoạch	% tăng giảm so với năm 2016	Kế hoạch	% tăng giảm so với năm 2017
Vốn điều lệ	54.954.910	54.954.910	-	-	-
Doanh thu thuần	100.815.204	137.878.440	36,77%	-	-
Lợi nhuận sau thuế	12.742.704	27.818.352	137,78%	-	-
Tỷ lệ LNST/Doanh thu thuần	12,64%	20,18%	-	-	-
Tỷ lệ LNST/Vốn điều lệ	23,19%	50,02%	-	-	-
Cổ tức	20%	20%	-	-	-

Nguồn: Kế hoạch được Đại hội đồng cổ đông thường niên 2017 của Nam Hoa thông qua

(\*) Công ty chưa có kế hoạch của năm 2018

❖ Căn cứ xây dựng kế hoạch



- Căn cứ vào thực tế hiệu quả hoạt động kinh doanh 02 năm gần nhất, trong đó: Doanh thu năm 2015 và năm 2016 lần lượt là 122,8 tỷ đồng và 100,8 tỷ đồng; lợi nhuận năm 2015 và năm 2016 lần lượt là 30,5 tỷ đồng và 12,7 tỷ đồng. Đồng thời, với những dự báo tích cực từ kết quả nghiên cứu thị trường và ngành trong năm 2017, NAMHOA kỳ vọng năm 2017 sẽ có sự tăng trưởng tốt về cả doanh thu và lợi nhuận. Đây là cơ sở tiền đề cho việc xây dựng kế hoạch kinh doanh năm 2017.
- Căn cứ theo số lượng khách hàng và hợp đồng ký kết cuối năm 2016 và đầu năm 2017; Cụ thể, công ty đã ký mới với gần 15 đối tác đến từ các quốc gia như Nhật Bản, Hàn Quốc, Mỹ, Úc và các nước khu vực châu Âu với tổng giá trị hợp đồng lên đến gần 6,4 triệu USD tương đương khoảng 145 tỷ, chủ yếu là về mặt hàng đồ chơi. Ngoài ra, NAMHOA dự kiến ký kết thêm một số hợp đồng thuộc các nhóm hàng khác với giá trị hơn 30 tỷ đồng trong năm 2017.

**Bảng số 18: Danh sách hợp đồng 2017**

Nhóm khách hàng	Nhóm sản phẩm	Giá trị (USD)	Thời gian thực hiện	
			Từ	Đến
Nhật Bản	Đồ chơi	1.500.000	01/01/2017	31/12/2017
Hàn Quốc	Đồ chơi	50.000	01/01/2017	31/12/2017
Châu Âu	Đồ chơi và đồ trang trí	4.080.000	01/01/2017	31/12/2017
Mỹ	Đồ dùng	650.000	01/01/2017	31/12/2017
Úc	Đồ chơi	100.000	01/01/2017	31/12/2017
	<b>Tổng cộng</b>	<b>6.380.000</b>		

*Nguồn: Nam Hoa*

- Về chi phí: NAMHOA đã và đang thực hiện nhiều biện pháp quản lý nhằm nâng cao hiệu quả hoạt động thu mua nguyên vật liệu; quản lý hàng tồn kho và tiết kiệm chi phí quản lý. NAMHOA kỳ vọng những biện pháp quản lý trên sẽ giúp Công ty tiết kiệm được giá vốn hàng bán và chi phí quản lý nhằm tăng lợi nhuận.
- Từ những căn cứ trên, NAMHOA đề xuất kế hoạch sản xuất kinh doanh năm 2017 với doanh thu 74,97% và lợi nhuận sau thuế tăng 137,78% so với năm 2016.
- Theo BCTC quý 2 năm 2017, 06 tháng đầu năm 2017 doanh thu thuần của Nam Hoa đạt 77.780 triệu đồng, tương ứng đạt 56,41% kế hoạch cả năm 2017. Lợi nhuận sau thuế 06 tháng đầu năm 2017 là 20.356 triệu đồng, đạt 73,18% kế hoạch cả năm 2017. Với

kết quả 06 tháng đầu năm 2017, Ban Lãnh đạo HOAMHOA tin tưởng khả năng hoàn thành vượt mức kế hoạch năm 2017 do Đại hội cổ đông đề ra.

**13. Thông tin về những cam kết nhưng chưa thực hiện của công ty đại chúng:**

Không có

**14. Chiến lược, định hướng phát triển sản xuất kinh doanh:**

Nam Hoa định hướng chiến lược khác biệt hóa – tập trung. Chiến lược có thể được khái quát ở một số điểm sau:

❖ **Dịch vụ sản xuất đồ chơi gỗ OEM:**

Nam Hoa nhắm đến các công ty lớn, có nhãn hiệu được thị trường công nhận, có hệ thống phân phối rộng lớn ở mỗi nước / vùng lãnh thổ. Đây là những công ty cần những NCC có khả năng kỹ thuật cao, hệ thống quản lý tốt, đáp ứng được những yêu cầu về trách nhiệm xã hội.

Nam Hoa định vị mình là đơn vị có tay nghề tinh xảo nhất, và có dịch vụ khách hàng tốt nhất.

❖ **Phân phối đồ chơi:**

Nam Hoa tập trung vào phân khúc trung cao, và cao cấp của thị trường. Thị trường mục tiêu của Nam Hoa là thị trường xuất khẩu ở các quốc gia phát triển (Châu Âu, Mỹ ...)

Ở thị trường trong nước, Nam Hoa muốn được người tiêu dùng biết đến như công ty đứng đầu về chất lượng, và sự sáng tạo trong thiết kế. Vì vậy, trong giai đoạn 05 năm tiếp theo, thị trường trọng tâm của Công ty là tại các Thành phố lớn trên toàn quốc như Thành Phố Hồ Chí Minh, Hà Nội....

**15. Các thông tin, các tranh chấp kiện tụng liên quan tới công ty:**

Không có

**III. QUẢN TRỊ CÔNG TY**

**1. Cơ cấu, thành phần và hoạt động Hội đồng quản trị**

Hội đồng quản trị gồm có năm (05) thành viên do Đại Hội đồng Cổ đông quyết định tại cuộc họp Đại Hội đồng cổ đông; gồm Chủ tịch HĐQT và các thành viên. Danh sách thành viên Hội đồng Quản trị gồm các Ông/Bà có tên sau:



STT	Họ tên	Chức vụ
1	Ông Ngô Văn Hoà	Chủ tịch HĐQT kiêm Tổng Giám đốc
2	Ông Nguyễn Văn Hoàng	Thành viên HĐQT kiêm Giám đốc Hành chính nhân sự
3	Ông Takano Satoshi	Thành viên HĐQT không điều hành
4	Bà Nguyễn Ánh Ngọc	Thành viên HĐQT kiêm Phó Tổng Giám đốc
5	Ông Nguyễn Văn Toàn	Thành viên HĐQT không điều hành

**ÔNG NGÔ VĂN HOÀ – CHỦ TỊCH HỘI ĐỒNG QUẢN TRỊ**

- Giới tính: Nam
- Ngày sinh: 11/01/1952
- Nơi sinh: Tiền Giang
- Quốc tịch: Việt Nam
- Nơi đăng ký hộ khẩu thường trú hiện nay: 121 đường Xô Viết Nghệ Tĩnh, P17, Quận Bình Thạnh, TP.HCM
- Số CMND: 020056773 Ngày cấp: 28/7/2006 Nơi cấp: TP.HCM
- Điện thoại liên hệ: 0903.907.357
- Trình độ chuyên môn: Đại học kinh tế chuyên ngành ngoại thương
- Quá trình công tác:

Thời gian	Đơn vị công tác	Chức vụ
1968-1975	Ban tài chính Biệt TWCMN	Cán bộ
1975-1976	Tổng cục Lương thực Miền Nam	Cán bộ
1977-1979	Sở Ngoại Thương TP.HCM	Phó phòng kế hoạch tổng hợp
1979-1985	Công ty TCMN XK TP.HCM-Artex Saigon	Phó giám đốc
1985-1993	Công ty MN TH XK TP.HCM-Hartexco	Giám Đốc
1994-2003	Công ty TNHH Sản xuất và Thương mại	Giám Đốc

	Nam Hoa	
2004 – nay	Công ty Cổ phần Sản xuất và Thương mại Nam Hoa	Tổng GD – Chủ tịch HĐQT

- Chức vụ đang nắm giữ tại tổ chức đăng ký giao dịch: Chủ tịch HĐQT kiêm Tổng Giám Đốc
- Chức vụ đang nắm giữ tại các tổ chức khác: Không
- Số lượng cổ phiếu đang nắm giữ
  - o Sở hữu cá nhân: 3.741.452 cổ phần – 68,08% cổ phần của Công ty
- Số lượng cổ phiếu do người có liên quan đang nắm giữ
  - o Bà Nguyễn Ánh Ngọc (Vợ): 1.092.927 cổ phần
  - o Bà Ngô Hải Yến (Con) : 153.040 cổ phần
  - o Bà Ngô Hải Vân (Con) : 540 cổ phần
  - o Bà Ngô Hải Đăng Phương (Con) : 540 cổ phần
  - o Bà Ngô Hải Kim Ngân (Con) : 540 cổ phần
- Hành vi vi phạm pháp luật: Không
- Quyền lợi mâu thuẫn với lợi ích Công ty: Không
- Các khoản nợ đối với Công ty: Không

**BÀ NGUYỄN ÁNH NGỌC – THÀNH VIÊN HỘI ĐỒNG QUẢN TRỊ**

- Giới tính: Nữ
- Ngày sinh: 04/11/1952
- Nơi sinh: TP.HCM
- Quốc tịch: Việt Nam
- Nơi đăng ký hộ khẩu thường trú hiện nay: 121 đường Xô Viết Nghệ Tĩnh, P17, Quận Bình Thạnh, TP.HCM
- Số CMND: 020251778 Ngày cấp: 04/7/2006 Nơi cấp: TP.HCM
- Điện thoại liên hệ: 0903.995.282
- Trình độ chuyên môn: Đại học kinh tế chuyên ngành Quản trị kinh doanh
- Quá trình công tác:

Thời gian	Đơn vị công tác	Chức vụ
1977-1978	Trường Phan Văn Trị	Giáo viên



1979-1980	Trường Phan Văn Trị	Hiệu phó
1981-1986	Trường Mẫu Giáo Ba Đình	Hiệu trưởng
1987-1989	Trường Mẫu Giáo Bé Ngoan	Hiệu trưởng
08/2011- 08/2015	Công ty Cổ phần Sản xuất và Thương mại Nam Hoa	Trợ lý TGD
08/2015 đến nay	Công ty Cổ phần Sản xuất và Thương mại Nam Hoa	Phó Tổng GD, Thành viên HĐQT

- Chức vụ đang nắm giữ tại tổ chức đăng ký giao dịch: Thành viên HĐQT kiêm Phó Tổng Giám Đốc
- Chức vụ đang nắm giữ tại các tổ chức khác: Không
- Số lượng cổ phiếu đang nắm giữ
  - o Sở hữu cá nhân: 1.092.927 cổ phần – 19,89% cổ phần của Công ty
- Số lượng cổ phiếu do người có liên quan đang nắm giữ
  - o Ông Ngô Văn Hòa (Chồng) : 3.741.452 cổ phần
  - o Bà Ngô Hải Yến (Con) : 153.040 cổ phần
  - o Bà Ngô Hải Vân (Con) : 540 cổ phần
  - o Bà Ngô Hải Đăng Phương (Con) : 540 cổ phần
  - o Bà Ngô Hải Kim Ngân (Con) : 540 cổ phần
- Hành vi vi phạm pháp luật: Không
- Quyền lợi mâu thuẫn với lợi ích Công ty: Không
- Các khoản nợ đối với Công ty: Không

**ÔNG NGUYỄN VĂN HOÀNG – THÀNH VIÊN HỘI ĐỒNG QUẢN TRỊ**

- Giới tính: Nam
- Ngày sinh: 28/11/1975
- Nơi sinh: TP.HCM
- Quốc tịch: Việt Nam
- Nơi đăng ký hộ khẩu thường trú hiện nay: 28, Đường 711, Tổ 6, Ấp Vân Hàn, Trung Lập Thượng, Củ Chi, TP.HCM
- Số CMND: 022904595 Ngày cấp: 27/6/2013 Nơi cấp: TP.HCM
- Điện thoại liên hệ: 0913.168.047

- Trình độ chuyên môn:
  - Đại học Tài chính kế toán: chuyên ngành Tài chính doanh nghiệp,
  - Đại học Lao động –Xã Hội: chuyên ngành Quản trị Nguồn nhân lực
- Quá trình công tác:

Thời gian	Đơn vị công tác	Chức vụ
10/1995 - 08/2005	Công ty SX HTD Bình Tiên (Biti's)	Trợ lý TGD, Giám Đốc nhân sự, GD điều hành CN Cần Thơ, Cà Mau
09/2005-12/2005	Công ty SX – TM XD Thiên Thanh	Trưởng phòng Tổ chức hành chính
12/2005 đến nay	Công ty Cổ phần Sản xuất và Thương mại Nam Hoa	Giám Đốc HCNS, Thành viên HĐQT

- Chức vụ đang nắm giữ tại tổ chức đăng ký giao dịch: Thành viên HĐQT kiêm Giám đốc Hành chính nhân sự
- Chức vụ đang nắm giữ tại các tổ chức khác: Không
- Số lượng cổ phiếu đang nắm giữ
  - o Sở hữu cá nhân: 44.625 cổ phần – 0,81% cổ phần của Công ty
- Số lượng cổ phiếu do người có liên quan đang nắm giữ
  - o Bà : BÙI THỊ THANH LOAN (VỢ): 47.600 cổ phần
- Hành vi vi phạm pháp luật: Không
- Quyền lợi mâu thuẫn với lợi ích Công ty: Không
- Các khoản nợ đối với Công ty: Không

**ÔNG NGUYỄN VĂN TOÀN – THÀNH VIÊN HỘI ĐỒNG QUẢN TRỊ**

- Giới tính: Nam
- Ngày sinh: 17/07/1977
- Nơi sinh: Đồng Nai
- Quốc tịch: Việt Nam
- Nơi đăng ký hộ khẩu thường trú hiện nay: 174 Phùng Khắc Khoan, KP 3, P. Tân Hòa, Biên Hòa, Đồng Nai
- Số CMND: 271242278 Ngày cấp: 24/05/2006 Nơi cấp: Đồng Nai
- Điện thoại liên hệ: 0984.990.505



- Trình độ chuyên môn:
  - Đại học chuyên ngành kinh tế đối ngoại (DH Ngoại Thương TP.HCM);
  - Thạc Sĩ Quản Trị Kinh Doanh
- Quá trình công tác:

Thời gian	Đơn vị công tác	Chức vụ
1999-2006	Công ty TNHH Bình Tiên Đồng Nai (Dona Biti's)  Công ty SX HTD Bình Tiên (Biti's)	Chuyên viên kinh doanh xuất khẩu, Trưởng phòng Kinh Doanh Xuất Khẩu
2007-2009	CTCP Cộng Sự Delta	Chuyên viên tư vấn M&A
2009-2012	Công Ty Cổ Phần Cộng Sự Cửu Long	Giám Đốc Điều Hành
2012 đến nay	Công Ty TNHH Công Nghệ và Đầu Tư Delta	Giám Đốc Điều Hành
10/2015 đến nay	Công ty Cổ phần Sản xuất và Thương mại Nam Hoa	Thành viên Hội đồng Quản trị

- Chức vụ đang nắm giữ tại tổ chức đăng ký giao dịch: Thành viên HĐQT
- Chức vụ đang nắm giữ tại các tổ chức khác: Giám đốc điều hành Công Ty TNHH Công Nghệ và Đầu Tư Delta
- Số lượng cổ phiếu đang nắm giữ
  - o Sở hữu cá nhân: 191.233 cổ phần – 3,48% cổ phần Công ty
- Số lượng cổ phiếu do người có liên quan đang nắm giữ: Không có
- Hành vi vi phạm pháp luật: Không
- Quyền lợi mâu thuẫn với lợi ích Công ty: Không
- Các khoản nợ đối với Công ty: Không

**ÔNG TAKANO SATOSHI – THÀNH VIÊN HỘI ĐỒNG QUẢN TRỊ**

- Giới tính: Nam
- Ngày sinh: 22/11/1971
- Nơi sinh: Shizuoka, Nhật Bản
- Quốc tịch: Nhật Bản

- Nơi đăng ký hộ khẩu thường trú hiện nay: 8A1C1 Đường Thái Văn Lung, Bến Nghé, Quận 1, TP.HCM
- Số CMND: TZ0553284 Ngày cấp: 08/04/2008 Nơi cấp: Tổng Lãnh sự quán Nhật Bản tại TP.HCM
- Điện thoại liên hệ: 0902.616.405
- Trình độ chuyên môn: Đại học chuyên ngành kinh tế học
- Quá trình công tác:

Thời gian	Đơn vị công tác	Chức vụ
2007-2013	Japan Asia Investment Co	Trưởng phòng đại diện tại TP.HCM
2013 đến nay	VP Word Link Japan	Trưởng phòng đại diện tại TP.HCM
05/2010 đến nay	Công ty Cổ phần Sản xuất và Thương mại Nam Hoa	Thành viên Hội đồng Quản trị

- Chức vụ đang nắm giữ tại tổ chức đăng ký giao dịch: Thành viên HĐQT
- Chức vụ đang nắm giữ tại các tổ chức khác: Trưởng phòng đại diện của VP Word Link Japan tại TP.HCM
- Số lượng cổ phiếu đang nắm giữ
  - o Sở hữu cá nhân: 0 cổ phần
  - o Sở hữu đại diện: 0 cổ phần
- Số lượng cổ phiếu do người có liên quan đang nắm giữ: Không
- Hành vi vi phạm pháp luật: Không
- Quyền lợi mâu thuẫn với lợi ích Công ty: Không
- Các khoản nợ đối với Công ty: Không

## 2. Ban kiểm soát

Thành viên Ban Kiểm soát bao gồm các Ông/bà có tên sau:

STT	Họ tên	Chức vụ
1	Nguyễn Thị Minh Tuyết	Trưởng BKS



2	Trần Thanh Phương	Thành viên BKS
3	Lê Thị Thu Hương	Thành viên BKS

**BÀ NGUYỄN THỊ MINH TUYẾT -TRƯỞNG BAN KIỂM SOÁT**

- Giới tính: Nữ
- Ngày sinh: 29/7/1965
- Nơi sinh: Biên Hòa
- Quốc tịch: Việt Nam
- Nơi đăng ký hộ khẩu thường trú hiện nay: 158/46 CMT8, Phường Quang Vinh, Biên Hòa, Đồng Nai
- Số CMND: 270694747 Nơi cấp: CA Đồng Nai Ngày cấp: 07/06/2010
- Điện thoại liên hệ: Nhà riêng Di động: 0908020229
- Trình độ chuyên môn: Đại học cử nhân kinh tế
- Quá trình công tác:

Thời gian	Đơn vị công tác	Chức vụ
1988-1993	Công ty May CN Đồng Nai	Nhân viên phòng KH
1994-1996	Cty XNK Đồng Nai (DONIMEX)	Kế toán tổng hợp
1997-2000	Công ty Nam Hoa	Kế toán trưởng
2002-11/2008	Cty gốm sứ Đồng Tâm (Đồng Nai)	Kế toán trưởng
12/2008-03/2011	Cty CP XNK Đầu tư TH và hợp tác Quốc tế (TP.HCM)	Phó ban kiểm soát
05/2011 – 10/2013	Khối đầu tư (CT Land) –Thành viên CT Group	Trưởng phòng TCKT
02/2014 đến nay	Công ty CP Đức Khải	Trưởng phòng Kế toán
10/2015 đến nay	Công ty Cổ phần Sản xuất và Thương mại Nam Hoa	Trưởng Ban kiểm soát

- Chức vụ đang nắm giữ tại tổ chức đăng ký giao dịch: Trưởng Ban Kiểm soát
- Chức vụ đang nắm giữ tại các tổ chức khác: Trưởng Phòng kế toán CTCP Đức Khải
- Số lượng cổ phiếu đang nắm giữ
- Sở hữu cá nhân: 0 cổ phần
- Sở hữu đại diện: 0 cổ phần
- Số lượng cổ phiếu do người có liên quan đang nắm giữ: Không
- Hành vi vi phạm pháp luật: Không
- Quyền lợi mâu thuẫn với lợi ích Công ty: Không
- Các khoản nợ đối với Công ty: Không

**BÀ LÊ THỊ THU HƯƠNG – THÀNH VIÊN BAN KIỂM SOÁT**

- Giới tính: Nữ
- Năm sinh : 1978
- Nơi sinh : Bến Tre
- Quốc tịch : Việt Nam
- Dân tộc : Kinh
- Số CMND: 024973751 Ngày cấp 13/01/2009 - Nơi cấp : CA TPHCM
- Điện thoại liên lạc ở cơ quan: 0989511541
- Trình độ học vấn : Đại học
- Quá trình công tác

Thời gian	Đơn vị công tác	Chức vụ
02/2003 - 03/2004	Công ty TNHH Thương mại Thái Dương	Kế toán tổng hợp
03/2004 - 12/2010	Công ty TNHH Thiết kế xây dựng và môi trường Vạn Xuân	Kế toán trưởng
03/2011 - 03/2013	CTGroup	Kế toán tổng hợp
04/2013-10/2013	Công ty cổ phần CT Sóng Thần	Kế toán trưởng
10-2013-10/2014	Công ty cổ phần Hoà Phát	Kế toán bán hàng
11/2014 đến nay	Công ty TNHH Thương mại vận tải Quốc tế Hoàng Gia	Kế toán trưởng



10/2015 đến nay	Công ty Cổ phần Sản xuất và Thương mại Nam Hoa	Thành viên kiểm soát
-----------------	------------------------------------------------	----------------------

- Chức vụ đang nắm giữ tại tổ chức đăng ký niêm yết: Thành viên Ban Kiểm soát
- Chức vụ đang nắm giữ tại các tổ chức khác: Kế toán trưởng Công ty TNHH Thương mại Vận tải Quốc tế Hoàng Gia
- Số lượng cổ phiếu đang nắm giữ
  - o Sở hữu cá nhân: 0 cổ phần
  - o Sở hữu đại diện: 0 cổ phần
- Số lượng cổ phiếu do người có liên quan đang nắm giữ: Không
- Hành vi vi phạm pháp luật: Không
- Quyền lợi mâu thuẫn với lợi ích Công ty: Không
- Các khoản nợ đối với Công ty: Không

**BÀ TRẦN THANH PHƯƠNG – THÀNH VIÊN BAN KIỂM SOÁT**

- Giới tính: Nữ
- Năm sinh : 16/10/1983
- Nơi sinh : Bạc Liêu
- Quốc tịch : Việt Nam
- Dân tộc : Kinh
- Số CMND: 385200260 ngày cấp 16/11/2009 Nơi cấp : CA Bạc Liêu
- Điện thoại liên lạc: 0908766741
- Trình độ học vấn : Đại học
- Quá trình công tác:

Thời gian	Đơn vị công tác	Chức vụ
2009 trở về trước	Công ty cổ phần Full Power	Kế toán
05/2009 - 10/2010	Công ty cổ phần Địa ốc Sinh Lợi	Kế toán
11/2010 đến nay	Công ty cổ phần Đức Khải	Kế toán tổng hợp
10/2015 đến nay	Công ty Cổ phần Sản xuất và Thương mại Nam Hoa	Thành viên Ban Kiểm soát

- Chức vụ đang nắm giữ tại tổ chức đăng ký niêm yết: Ban Kiểm soát
- Chức vụ đang nắm giữ tại các tổ chức khác: Kế toán tổng hợp Công ty cổ phần Đức Khai
- Số lượng cổ phiếu đang nắm giữ
  - o Sở hữu cá nhân: 0 cổ phần
  - o Sở hữu đại diện: 0 cổ phần
- Số lượng cổ phiếu do người có liên quan đang nắm giữ: Không
- Hành vi vi phạm pháp luật: Không
- Quyền lợi mâu thuẫn với lợi ích Công ty: Không
- Các khoản nợ đối với Công ty: Không

**3. Tổng giám đốc và các cán bộ quản lý:**

STT	Họ tên	Chức vụ
<b>BAN TỔNG GIÁM ĐỐC</b>		
1	Ông Ngô Văn Hoà	Tổng Giám đốc
2	Bà Nguyễn Ánh Ngọc	Phó Tổng Giám đốc
3	Ông Phạm Vĩ Giáp Dương	Giám đốc Sản xuất
4	Ông Nguyễn Văn Hoàng	Giám đốc Hành chính nhân sự
<b>KẾ TOÁN TRƯỞNG</b>		
1	Ông Trịnh Hữu Ngân	Kế toán trưởng

1. **ÔNG NGÔ VĂN HOÀ:** xem thông tin tại Thành viên Hội đồng Quản trị
2. **BÀ NGUYỄN ÁNH NGỌC:** xem thông tin tại Thành viên Hội đồng Quản trị
3. **ÔNG PHẠM VĨ GIÁP DƯƠNG:** xem thông tin tại Thành viên Hội đồng Quản trị
4. **ÔNG NGUYỄN VĂN HOÀNG:** xem thông tin tại Thành viên Hội đồng Quản trị
5. **ÔNG TRỊNH HỮU NGÂN**
  - Giới tính: Nam
  - Ngày sinh: 04/7/1979
  - Nơi sinh: Bình Dương



- Quốc tịch: Việt Nam
- Nơi đăng ký hộ khẩu thường trú hiện nay: KP4 – Phường Tân Định – Thị xã Bến Cát – Tỉnh Bình Dương.
- Số CMND: 280733932 Ngày cấp: 13/6/2008 Nơi cấp: Bình Dương
- Điện thoại liên hệ: 0973.439.089
- Trình độ chuyên môn: Đại học Kinh tế: chuyên ngành Kế toán
- Quá trình công tác:

Thời gian	Đơn vị công tác	Chức vụ
08/2004-06/2006	Công ty Bao bì BR VINA	Kế toán trưởng
06/2006-04/2010	Công ty Cổ phần Sản xuất và Thương mại Nam Hoa	Chuyên viên Tài chính, Phó phòng TCKT
05/2010 đến nay	Công ty Cổ phần Sản xuất và Thương mại Nam Hoa	Kế toán trưởng

- Chức vụ đang nắm giữ tại tổ chức đăng ký giao dịch: Kế toán trưởng
- Chức vụ đang nắm giữ tại các tổ chức khác: Không
- Số lượng cổ phiếu đang nắm giữ
  - o Sở hữu cá nhân: 58.860 cổ phần – 1,07% cổ phần của Công ty
- Số lượng cổ phiếu do người có liên quan đang nắm giữ: Không
- Hành vi vi phạm pháp luật: Không
- Quyền lợi mâu thuẫn với lợi ích Công ty: Không
- Các khoản nợ đối với Công ty: Không

#### IV. PHỤ LỤC

1. Báo cáo tài chính kiểm toán năm 2016;
2. Báo cáo tài chính quý 2/2017;
3. Bản sao hợp lệ giấy chứng nhận đăng ký doanh nghiệp.

Thành phố Hồ Chí Minh, ngày 14 tháng 11 năm 2017.

**ĐẠI DIỆN TỔ CHỨC ĐĂNG KÝ GIAO DỊCH**

**CHỦ TỊCH HỘI ĐỒNG QUẢN TRỊ**



**NGÔ VĂN HOÀ**

**ĐẠI DIỆN TỔ CHỨC TƯ VẤN**

**TỔNG GIÁM ĐỐC**



*Dặng Quang Quý*