

PHỤ LỤC SỐ 04
BÁO CÁO THƯỜNG NIÊN

(Ban hành kèm theo Thông tư số 155/2015/TT-BTC ngày 06 tháng 10 năm 2015 của Bộ Tài chính hướng dẫn công bố thông tin trên thị trường chứng khoán)

BÁO CÁO THƯỜNG NIÊN

Tên công ty đại chúng: **CÔNG TY CỔ PHẦN XÂY DỰNG CÔNG TRÌNH 510**

Năm báo cáo: **2015**

I. Thông tin chung

1. Thông tin khái quát

- Tên giao dịch: **CÔNG TY CỔ PHẦN XÂY DỰNG CÔNG TRÌNH 510**
- Giấy chứng nhận đăng ký doanh nghiệp số: 4200237892 do Sở Kế hoạch và Đầu tư tỉnh Khánh Hòa cấp lần đầu ngày 08/10/2004; Đăng ký thay đổi lần thứ 8 ngày 07/07/2015
- Vốn điều lệ: **25.000.000.000** đồng
- Địa chỉ: 02 Trường Sơn, Vĩnh Trường, Nha Trang, Khánh Hòa
- Số điện thoại: 058.3882010 Số fax: 058.3882634
- Website: www.510.vn Mã cổ phiếu: NMK (Upcom)
- *Quá trình hình thành và phát triển:*

Công Ty Cổ Phần Xây Dựng Công Trình 510 là một doanh nghiệp được thành lập dưới hình thức chuyên đổi doanh nghiệp nhà nước: Công ty Công trình giao thông 510 (thuộc Tổng Công Ty XDCT GT 5 – Bộ Giao Thông Vận Tải) thành công ty cổ phần theo quyết định 1228/QĐ-BGTVT ngày 29/04/2004 của Bộ Trưởng Bộ Giao Thông Vận Tải.

Công ty Cổ phần Xây dựng công trình 510 là một Công ty có bề dày lịch sử với những bước phát triển vượt bậc trong từng thời kỳ. Trải qua nhiều năm xây dựng và phát triển. Công ty đã ngày càng mở rộng đáp ứng được các nhu cầu của địa phương và khu vực. Đồng thời Công ty cũng đã thực hiện rất tốt và nghiêm chỉnh nghĩa vụ đối với Nhà nước.

Tiền thân của Công ty là Đội cầu 10 được thành lập năm 1953, là một đơn vị xây dựng cầu duy nhất ở khu vực miền Trung lúc bấy giờ. Trải qua các thời kì chiến tranh chống Pháp, Mỹ và xây dựng hòa bình, để phù hợp với thời kỳ của đất nước hiện nay. Đội cầu 10 đã thay đổi thành nhiều tên gọi khác nhau:

Đến 08/10/2014 đổi tên thành Công ty Cổ phần Xây dựng công trình 510 và đây là thời điểm Công ty chuyển sang hoạt động theo mô hình công ty cổ phần.

Hiện nay Công ty đang xây dựng các công trình giao thông trên nhiều tỉnh, thành phố: Phú Yên, Gia Lai, Lâm Đồng, TP.HCM, Quảng Nam, Bạc Liêu, Cà Mau... Với thiết bị và công nghệ rất tốt, đảm bảo đầy đủ điều kiện xây dựng những công trình ở trình độ cao của ngành Giao thông vận tải

2. Ngành nghề và địa bàn kinh doanh

** Ngành nghề kinh doanh:*

- Sản xuất bê tông và các sản phẩm từ xi măng và thạch cao (sản xuất cấu kiện bê tông đúc sẵn, vật liệu xây dựng, sản xuất bê tông nhựa, bê tông xi măng);
- Điều hành tua du lịch (kinh doanh lữ hành nội địa và quốc tế);
- Kinh doanh bất động sản, quyền sử dụng đất thuộc chủ sở hữu, chủ sử dụng hoặc đi thuê;
- Xây dựng nhà các loại;
- Xây dựng công trình đường sắt và đường bộ. Chi tiết: xây dựng công trình giao thông trong và ngoài nước, bao gồm: nền, móng, mặt đường, cầu, cống, đường băng sân bay;
- Xây dựng công trình kỹ thuật dân dụng khác. Chi tiết: xây dựng công trình công nghiệp, bến cảng, đường dây và trạm điện 35 KV;

- Chuẩn bị mặt bằng. Chi tiết: vận chuyển đất, đào, lấp, san mặt bằng và ủi tại các mặt bằng xây dựng, tiêu nước, vận chuyển đá, nổ mìn...;
- Hoạt động kiến trúc và tư vấn kỹ thuật có liên quan. Chi tiết: thiết kế kết cấu công trình giao thông cầu- đường bộ; giám sát công tác xây dựng và hoàn thiện công trình giao thông;
- Dịch vụ lưu trú ngắn ngày. Chi tiết: kinh doanh khách sạn;
- Sửa chữa máy móc thiết bị. Chi tiết: sửa chữa phương tiện xe máy và thiết bị thi công;
- Bán buôn máy móc, thiết bị. Chi tiết: mua bán vật tư, thiết bị phục vụ GTVT;
- Xây dựng công trình công ích. Chi tiết: xây dựng công trình thủy lợi.

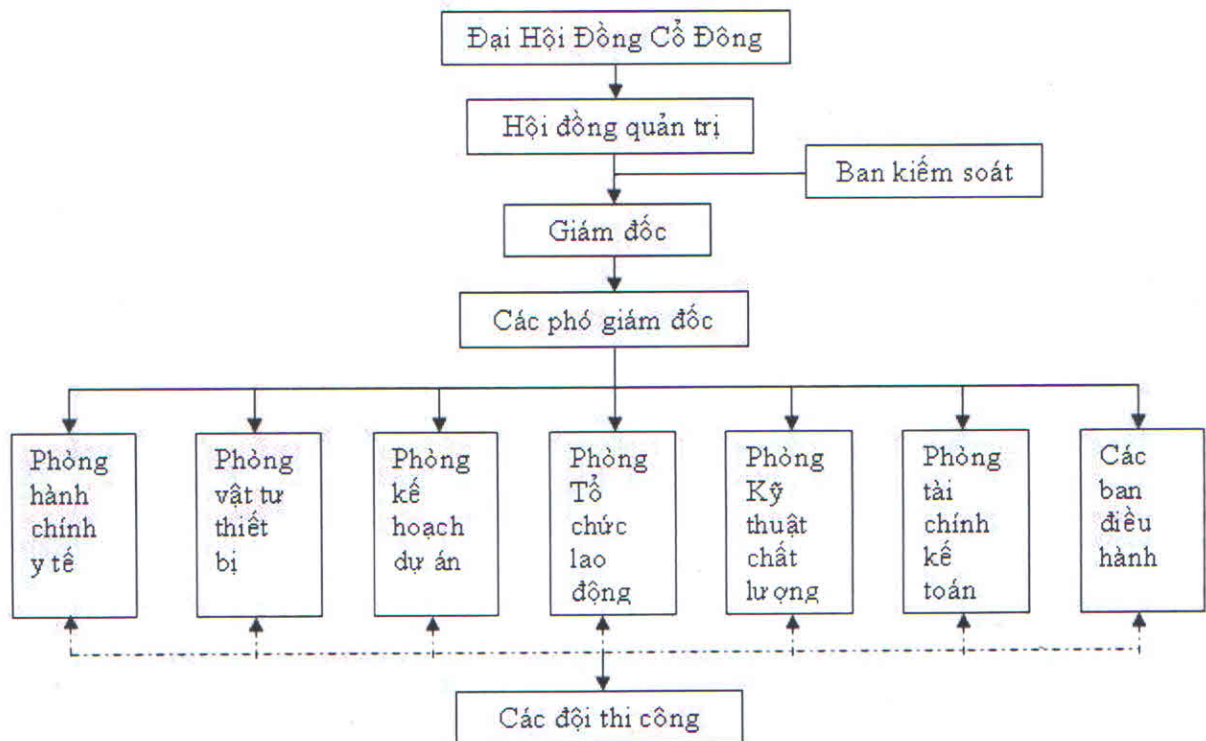
Trong đó xây dựng công trình giao thông là ngành chính, chủ yếu và chiếm hầu hết tỷ lệ doanh thu trong những năm gần đây.

* Địa bàn kinh doanh:

Công ty có địa bàn hoạt động rộng lớn trên khắp các tỉnh trong cả nước. Trong năm 2015 Công ty tập trung thi công trên địa bàn các tỉnh: Quảng Nam (Cầu Cửa Đại), Cà Mau (Cầu Nhung Miên), Bạc Liêu (Gói 2C), Phú Yên (Cầu Sông Ván, Gò Mằm, TL644), Quảng Ninh (Cầu Sông Hốt)....

3. Thông tin về mô hình quản trị, tổ chức kinh doanh và bộ máy quản lý

- Mô hình quản trị & cơ cấu bộ máy quản lý : được tổ chức theo mô hình trực tuyến chức năng gồm nhiều bộ phận quản lý được liên kết với nhau thể hiện qua sơ đồ sau:



- Các công ty con, công ty liên kết: (không có)

4. Định hướng phát triển

- Thực hiện thi công và bàn giao đúng tiến độ những công trình trọng điểm
- Thực hiện các chỉ tiêu về sản lượng, thu tài chính, nộp thuế, BHXH, thu nhập, đầu tư thiết bị thi công đạt kế hoạch đã đề ra cho năm 2016 và đạt đúng theo mục tiêu cụ thể của từng năm về sau.

* Cụ thể phương hướng nhiệm vụ SXKD của năm 2016 là:

- Giá trị tổng sản lượng: > 280 tỷ.
- Doanh thu: > 270 tỷ.
- Thu tài chính: > 270 tỷ.
- Nộp ngân sách: Đạt 100%

- Đầu tư thiết bị: Tiếp tục đầu tư thiết bị thi công cầu >10 tỷ.
- Nộp BHXH: Nộp đủ và đảm bảo đầy đủ chế độ người lao động.
- Thu nhập bình quân: > 6,5 triệu đồng/người/tháng
- Trả cổ tức (dự kiến): > 12% năm
- Đấu thầu tìm việc: > 300 tỷ. Đủ việc cho 2016 và ½ năm 2017.
- Vốn điều lệ: Tăng lên trên 25
- Tăng cường thực hiện nhiệm vụ thiết kế công trình giao thông.
- Tiếp tục đào tạo, nâng cao tay nghề, trình độ chuyên môn nghiệp vụ cho CBCNV.
- Thực hiện công tác từ thiện xã hội: đóng góp quỹ xóa đói giảm nghèo

- Tầm nhìn:

Trở thành một trong những công ty mạnh hàng đầu về thi công cầu và các công trình giao thông thuộc Tổng Công ty Xây dựng Công trình Giao thông 5 (CIENCO 5) và cả nước, hướng tới phát triển hoạt động đa ngành nghề, đa lĩnh vực, trong đó lấy lĩnh vực thi công cầu và các công trình giao thông làm ngành chủ lực, tạo thế phát triển bền vững.

- Sứ mệnh:

Xây dựng những công trình quy mô lớn với công nghệ hiện đại, đạt tiến độ, chất lượng và thẩm mỹ cao. Thực hiện chế độ đãi ngộ hợp lý về vật chất và tinh thần đối với cán bộ công nhân viên, tạo ra giá trị mới cho các cổ đông, chia sẻ một phần trách nhiệm xã hội đối với cộng đồng.

5. Các rủi ro:

- Một số công trình không được bố trí vốn kịp thời có thể ảnh hưởng đến tiến độ thi công, có thể sẽ kéo dài thêm thời gian thi công.
- Công tác quản lý, khai thác, sử dụng, sửa chữa xe máy thiết bị rất phức tạp, gặp nhiều khó khăn do các công trình thi công nằm rải rác khắp các tỉnh trên cả nước, một số công trình nằm vùng sâu, vùng xa, địa hình khó khăn
- Công tác đấu thầu tìm việc ngày càng khó khăn, cạnh tranh gay gắt.
- Thời tiết biến động bất thường, không theo quy luật làm ảnh hưởng tiến độ thi công
- Vốn điều lệ là 25.000.000.000 đồng, tuy nhiên vốn điều lệ còn thấp, nguồn vốn cho một số công trình còn thiếu và không kịp thời dẫn đến khó khăn cho hoạt động sản xuất kinh doanh.

II. Tình hình hoạt động trong năm

1. Tình hình hoạt động sản xuất kinh doanh

*** Kết quả hoạt động sản xuất kinh doanh trong năm:**

Trong năm 2015 Công ty CP XDCT 510 đã đạt và vượt hết những chỉ tiêu mà kế hoạch đề ra. Không có sự thay đổi lớn về chiến lược kinh doanh, hay các chỉ tiêu tài chính.

(chi tiết trong Báo Cáo Tài Chính được kiểm toán năm 2015 kèm theo)

*** Tình hình thực hiện so với kế hoạch:**

- Giá trị sản lượng: 301 tỷ/250 tỷ, đạt 120,4% so với kế hoạch.
- Doanh thu: 226/230 tỷ, đạt 98,3 % so với kế hoạch.
- Thu tài chính: 260/250 tỷ, đạt 104% so với kế hoạch .
- Nộp ngân sách: Đạt 100% KH.
- Thu nhập bình quân người lao động: 6.5 /6 tr.đ đạt 108% so với kế hoạch.
- Việc làm cho người lao động: Đủ việc; Đạt yêu cầu.
- Chế độ đối với người lao động: Đạt yêu cầu.
- Nộp BHXH: Đạt 100% so với kế hoạch.
- Đầu tư thiết bị: 9/5 tỷ, đạt 170% so với kế hoạch.
- Đấu thầu tìm việc: 310 tỷ/ 200 tỷ đạt 155% so với kế hoạch.
- Vốn điều lệ: 25 tỷ/25 tỷ. Đạt 100% so với Kế hoạch.

- Cổ tức: đảm bảo theo kế hoạch của Nghị Quyết ĐHĐCĐ 2015
- Nhiệm vụ thiết kế công trình giao thông: đã thực hiện được đối với một số công trình nhưng vẫn chưa đạt theo yêu cầu đề ra

2. Tổ chức và nhân sự

a) Danh sách Ban điều hành:

* Ông Đào Duy Tụng: Giám Đốc

- Giới tính: Nam Sinh năm: 17/09/1978 Quốc tịch: Việt Nam Dân Tộc: Kinh
- Hộ khẩu thường trú: 54/2 Hoàng Diệu, Nha Trang, Khánh Hòa
- Trình độ văn hóa: 12/12 Trình độ chuyên môn: Kỹ sư
- Quá trình công tác tại Công ty:
 - + Từ 2001-> 2014 làm các chức vụ: Kỹ sư-> Phó GD Chi Nhánh->Phó phòng-> trưởng Phòng KTCL-> Phó Giám Đốc -> Giám Đốc
 - + Ngày 24/05/2014 được bổ nhiệm lại vào Hội Đồng Quản Trị
- Chức vụ hiện tại: Giám đốc, Ủy viên hội đồng quản trị
- Số lượng cổ phần nắm giữ:

- + Cá nhân nắm giữ: **117.764** Cổ phần
- + Được nhà nước ủy quyền: 0 Cổ phần

* Ông Trần Mạnh Tuyên: Phó Giám Đốc

- Giới tính: Nam Sinh năm: 29/08/1962 Quốc tịch: Việt Nam Dân Tộc: Kinh
- Hộ khẩu thường trú: 1C Hàn Thuyên, Nha Trang, Khánh Hòa
- Trình độ văn hóa: 12/12 Trình độ chuyên môn: Kỹ sư
- Quá trình công tác tại Công ty:
 - + Từ 1988-> 2014 làm các chức vụ: Kỹ thuật viên-> Đội Trưởng-> Phó giám đốc
 - + Ngày 24/05/2014 được bổ nhiệm lại vào Hội Đồng Quản Trị
- Chức vụ hiện tại: Phó giám đốc, Ủy viên hội đồng quản trị
- Số lượng cổ phần nắm giữ:

- + Cá nhân nắm giữ: **13.636** Cổ phần
- + Được nhà nước ủy quyền: 0 Cổ phần

* Ông Trần Hải Quảng : Phó Giám Đốc kiêm Kế Toán Trưởng

- Giới tính: Nam Sinh năm: 15/03/1974 Quốc tịch: Việt Nam Dân Tộc: Kinh
- Hộ khẩu thường trú: 75/22/21 Dã Tượng, Nha Trang, Khánh Hòa
- Trình độ văn hóa: 12/12 Trình độ chuyên môn: Cử nhân Tài chính kế toán
- Quá trình công tác tại Công ty:
 - + Từ 1996-> 2014 làm các chức vụ: Chuyên viên phòng TCKT-> Phó phòng-> Kế toán trưởng > Phó Giám Đốc kiêm kế toán trưởng.
 - + Ngày 24/05/2014 được bổ nhiệm lại vào Hội Đồng Quản Trị
- Chức vụ hiện tại: Phó Giám Đốc kiêm Kế toán trưởng, Ủy viên hội đồng quản trị
- Số lượng cổ phần nắm giữ:

- + Cá nhân nắm giữ: **133.299** Cổ phần
- + Được nhà nước ủy quyền: 0 Cổ phần

* Ông Nguyễn Văn Hán : Phó Giám Đốc

- Giới tính: Nam Sinh năm: 15/11/1957 Quốc tịch: Việt Nam Dân Tộc: Kinh
- Hộ khẩu thường trú: Khu Tập thể 510, Vĩnh Trường , Nha Trang, Khánh Hòa
- Trình độ văn hóa: 12/12 Trình độ chuyên môn: Kỹ sư
- Quá trình công tác tại Công ty:
 - + Từ 1987-> 2014 làm các chức vụ: Nhân viên kế toán->Phó phòng->Kế toán trưởng-> Phó giám đốc kiêm chủ tịch công đoàn
 - + Ngày 24/05/2014 được bổ nhiệm lại vào Hội Đồng Quản Trị

- Chức vụ hiện tại: Phó giám đốc, Chủ tịch công đoàn, Ủy viên hội đồng quản trị
- Số lượng cổ phần nắm giữ:
 - + Cá nhân nắm giữ: **26.212** Cổ phần
 - + Được nhà nước ủy quyền: 0 Cổ phần
- * **Ông Trần Công Thạnh:** Phó Giám Đốc
 - Giới tính: Nam Sinh năm: 02/02/1966 Quốc tịch: Việt Nam Dân Tộc: Kinh
 - Hộ khẩu thường trú: 6A Trương Hán Siêu, Nha Trang, Khánh Hòa
 - Trình độ văn hóa: 12/12 Trình độ chuyên môn: Cử nhân kinh tế
 - Quá trình công tác tại Công ty:
 - + Từ 2001-> 2014 làm các chức vụ: Chuyên viên phòng KTKH-> Phó Phòng KTKH-> Trưởng Phòng KHDA-> Phó giám đốc
 - Chức vụ hiện tại: Phó giám đốc kiêm Trưởng Phòng KHDA
 - Số lượng cổ phần nắm giữ:
 - + Cá nhân nắm giữ: **15.390** Cổ phần
 - + Được nhà nước ủy quyền: 0 Cổ phần
- * **Ông Đào Xuân Vinh:** Phó Giám Đốc
 - Giới tính: Nam Sinh năm: 19/12/1978 Quốc tịch: Việt Nam Dân Tộc: Kinh
 - Hộ khẩu thường trú: 37 Âu Cơ, Nha Trang, Khánh Hòa
 - Trình độ văn hóa: 12/12 Trình độ chuyên môn: Kỹ sư xây dựng cầu đường
 - Quá trình công tác tại Công ty:
 - + Từ 2001-> 2014 làm các chức vụ: Kỹ sư -> Phó phòng KTCL -> Trưởng Phòng KTCL -> Phó giám đốc
 - Chức vụ hiện tại: Phó giám đốc kiêm Trưởng Phòng KTCL
 - Số lượng cổ phần nắm giữ:
 - + Cá nhân nắm giữ: **29.564** Cổ phần
 - + Được nhà nước ủy quyền: 0 Cổ phần

b) Những thay đổi trong ban điều hành: (không có)

c) Số lượng cán bộ, nhân viên và chính sách đối với người lao động:

- Tổng số CBCNV chính thức đến ngày 31/12/2015 là 225 người (trong đó có 7 lao động nữ)
- Chính sách đối với người lao động:

Thời gian làm việc: Công ty đang thực hiện chế độ làm việc 40 giờ/tuần, các nhân viên tại văn phòng làm việc theo giờ hành chính, và tại các nhà xưởng của Công ty được tổ chức làm việc theo ca và Công ty thực hiện các chế độ nghỉ bù cho người lao động theo quy định của Bộ luật Lao động và các nghị định, thông tư hướng dẫn của Nhà nước

Nghỉ phép, nghỉ lễ, tết: Thực hiện theo Luật lao động, nhân viên Công ty làm việc với thời gian 12 tháng được nghỉ phép 12 ngày và thời gian không làm việc đủ 12 tháng được tính theo tỷ lệ thời gian làm việc. Ngoài ra cứ 05 năm làm việc tại Công ty nhân viên tiếp tục được cộng thêm 01 ngày phép trong năm. Nhân viên được nghỉ lễ, tết theo quy định của bộ Luật lao động.

Nghỉ ốm, thai sản: theo quy định của pháp luật hiện hành.

Các chế độ, phúc lợi: Hàng tháng Công ty thực hiện đầy đủ các chế độ bảo đảm xã hội cho người lao động có hợp đồng thời hạn từ 03 tháng trở lên

Nộp BHXH, BHYT, BHTN cho 100% CBCNV.

3. Tình hình đầu tư, tình hình thực hiện các dự án

a) Các khoản đầu tư lớn:

Trong năm 2015 Công ty chủ yếu thực hiện đầu tư thiết bị với giá trị hơn 9 tỷ đồng (gồm thiết bị khoan cọc nhồi, chày dũa, máy đào, kho bãi cơ giới, thiết bị khác ...)

b) Các công ty con, công ty liên kết: (không có)

4. Tình hình tài chính

a) Tình hình tài chính (ĐVT: đồng)

Chỉ tiêu	Năm 2014	Năm 2015	%tăng giảm
Tổng giá trị tài sản	156.368.566.116	235.665.669.877	50,71%
Doanh thu thuần	292.501.027.664	226.302.766.041	-22,63%
Lợi nhuận từ hoạt động kinh doanh	14.480.796.709	5.271.487.209	-63,60%
Lợi nhuận khác	104.212.194	4.355.692.866	4.079,64%
Lợi nhuận trước thuế	14.585.008.903	9.627.180.075	-33,99%
Lợi nhuận sau thuế	10.989.430.090	7.347.672.772	-33,14%
Tỷ lệ lợi nhuận trả cổ tức	20%	(Xin ý kiến tại ĐHĐCĐ 2016)	

b) Các chỉ tiêu tài chính chủ yếu

Các chỉ tiêu	Năm 2014	Năm 2015	Ghi chú
<i>1. Chỉ tiêu về khả năng thanh toán (lần)</i>			
+ Hệ số thanh toán ngắn hạn:	1,09	1,20	
+ Hệ số thanh toán nhanh:	0,86	0,99	
<i>2. Chỉ tiêu về cơ cấu vốn (lần)</i>			
+ Hệ số Nợ/Tổng tài sản	0,78	0,82	
+ Hệ số Nợ/Vốn chủ sở hữu	3,61	4,70	
<i>3. Chỉ tiêu về năng lực hoạt động (lần)</i>			
+ Vòng quay hàng tồn kho:	5,06	6,57	
+ Doanh thu thuần/Tổng tài sản	1,87	0,96	
<i>4. Chỉ tiêu về khả năng sinh lời (%)</i>			
+ Lợi nhuận sau thuế/Doanh thu thuần	3,76	3,25	
+ Lợi nhuận sau thuế/Vốn chủ sở hữu	32,43	17,78	
+ Lợi nhuận sau thuế/Tổng tài sản	7,03	3,12	
+ Lợi nhuận từ HĐKD/Doanh thu thuần	4,95	2,33	

5. Cơ cấu cổ đông, thay đổi vốn đầu tư của chủ sở hữu

a) Cổ phần:

- Tổng số cổ phần đang lưu hành : **2.500.000** cổ phần phổ thông
- Tổng số cổ phần chuyển nhượng tự do: **1.935.000** cổ phần
- Tổng số cổ phần bị hạn chế chuyển nhượng 01 năm (Từ ngày 15/06/2015 đến hết ngày 15/06/2016): **565.000** cổ phần

b) Cơ cấu cổ đông:

STT	Cổ đông	Số lượng cổ phần (cổ phần)	Giá trị (đồng)	Tỷ lệ %
1	Tổng Công ty Xây dựng Công trình giao thông 5 -CTCP	677.425	6.774.250.000	27,09 %
2	CBCVN và CĐ khác	1.822.575	18.225.750.000	72,91%
	Cá nhân	1.685.068	16.850.680.000	67,41%
	Tổ chức	137.507	1.375.070.000	5,50%
3	Cá nhân nước ngoài	0	0	0%
Tổng cộng		2.500.000	25.000.000.000	100%

c) Tình hình thay đổi vốn đầu tư của chủ sở hữu:
 Trong năm 2015 Công ty có phát hành cổ phiếu tăng vốn điều lệ (Phát hành riêng lẻ) với tổng số cổ phần là: **565.000** cổ phần. Vốn điều lệ tăng lên từ **19.350.000.000** đồng thành **25.000.000.000** đồng

d) Giao dịch cổ phiếu quỹ: (không có)

e) Các chứng khoán khác: (không có)

III. Báo cáo và đánh giá của Ban Giám đốc

1. Đánh giá kết quả hoạt động sản xuất kinh doanh

* Kết quả kinh doanh năm 2015: Công ty đã đạt được hầu hết các chỉ tiêu kế hoạch mà Đại hội đồng cổ đông thường niên đã đề ra và không có biến động gì lớn ảnh hưởng đến kết quả kinh doanh. Về kết quả thực hiện những chỉ tiêu so với kế hoạch đã được nêu ở phần “tình hình hoạt động sản xuất kinh doanh” mục II.1 trên

* Những tiến bộ công ty đã đạt được.

- Trong năm Công ty đã đầu tư thay thế được nhiều máy móc, công nghệ lạc hậu bằng thiết bị mới tiên tiến, đạt hiệu quả hơn (thiết bị khoan cọc nhồi, đầu khoan R10G, chà đã...). Phòng TCLĐ trực tiếp quản lý và kiểm soát nguồn lao động của Công ty một cách chặt chẽ. Liên tục đào tạo, nâng cao tay nghề cho CBCNV: tập huấn, tổ chức giảng dạy, thi nâng bậc....

- Các biện pháp kiểm soát: Cơ cấu tổ chức của công ty được bố trí một cách chặt chẽ, hợp lý giúp cho lãnh đạo công ty có thể kiểm soát được quá trình SXKD. Công ty có quy định chặt chẽ về định mức tiền lương, sử dụng máy móc thiết bị, quản lý vật tư từ đó giúp các phòng ban, bộ phận có thể dễ dàng thực hiện và kiểm soát lẫn nhau.

2. Tình hình tài chính

a) Tình hình tài sản

Chỉ tiêu	Năm 2014 (đồng)	Năm 2015 (đồng)	% tăng giảm
Tài sản ngắn hạn	126.242.401.803	203.163.667.954	60,93%
Tài sản dài hạn	30.126.164.313	32.502.001.923	7,89%
Tổng cộng tài sản	156.368.566.116	235.665.669.877	50,71%

b) Tình hình nợ phải trả

Chỉ tiêu	Năm 2014 (đồng)	Năm 2015 (đồng)	% tăng giảm
Nợ ngắn hạn	116.162.880.033	169.575.295.896	45,98%
Nợ dài hạn	6.318.726.305	24.760.959.979	291,87%
Tổng Nợ phải trả	122.481.606.338	194.336.255.875	58,67%

3. Những cải tiến về cơ cấu tổ chức, chính sách, quản lý
 (đã nêu ở mục III.1 những tiến bộ đạt được)

4. Kế hoạch phát triển trong tương lai
 (theo kế hoạch đã nêu ở phần “I-4 định hướng phát triển”)

5. Giải trình của Ban Giám đốc đối với ý kiến kiểm toán: (không có)

IV. Đánh giá của Hội đồng quản trị về hoạt động của Công ty

1. Đánh giá của Hội đồng quản trị về các mặt hoạt động của Công ty

Năm 2015 Công ty đã thực hiện rất tốt, đạt chỉ tiêu kế hoạch hầu hết các mặt hoạt động. Công ty vẫn đảm bảo công việc ổn định cho người lao động và đảm bảo việc làm cho năm sau. Đời sống người lao động được đảm bảo, thu nhập cao, thực hiện tốt các chế độ chính sách với người lao động. Tham gia đóng góp, hỗ trợ, phục lợi xã hội

2. Đánh giá của Hội đồng quản trị về hoạt động của Ban Giám đốc công ty

Trong tình hình kinh tế khó khăn chung hiện nay, đặc biệt là sự cạnh tranh gay gắt trong hoạt động xây dựng, Ban Giám Đốc công ty đã nỗ lực thực hiện tốt nhiệm vụ điều hành của

minh. Thực hiện tốt các nghị quyết của Đại hội đồng cổ đông, Hội Đồng Quản Trị theo quy định pháp luật hiện hành và điều lệ công ty.

3. **Các kế hoạch, định hướng của Hội đồng quản trị**
(theo kế hoạch đã nêu ở phần "1-4 định hướng phát triển")

V. Quản trị công ty

1. **Hội đồng quản trị**

a) Thành viên và cơ cấu của Hội đồng quản trị:

TT	Họ và Tên	Chức danh	Số CP	Tỷ lệ %	Thành viên
1	Lê Bá Tố	Chủ tịch	199.016	7,96%	Điều hành
2	Đào Duy Tụng	Thành viên	117.764	4,71%	Điều hành
3	Trần Hải Quảng	Thành viên	133.299	5,33%	Điều hành
4	Nguyễn Văn Hán	Thành viên	26.212	1,05%	Điều hành
5	Trần Mạnh Tuyên	Thành viên	13.636	0,55%	Điều hành
6	Cao Ngọc Thành	Thành viên	14.564	0,58%	Không điều hành
7	Ngô Văn Dũng	Thành viên	15.012	0,60%	Không điều hành
8	Phạm Thế Danh	Thành viên	15.212	0,61%	Không điều hành

b) Các tiểu ban thuộc Hội đồng quản trị: (không có)

c) Hoạt động của Hội đồng quản trị:

Trong năm 2015 Hội đồng quản trị đã tổ chức họp 11 buổi chính thức và đã ra 05 nghị quyết, quyết định được tất cả các thành viên hội đồng quản trị thông qua, phù hợp với điều lệ và pháp luật hiện hành

Stt	Số Nghị quyết	Ngày	Nội dung
01	123/NQ-HĐQT	05/01/2015	Kết quả SXKD năm 2014, tạm ứng cổ tức đợt 01 năm 2014, phê duyệt đầu tư thiết bị
02	134/NQ-HĐQT	11/05/2015	Thông qua phương án phát hành cổ phần riêng lẻ và danh sách lựa chọn nhà đầu tư
03	146/NQ-HĐQT	15/06/2015	Thông qua kết quả chào bán cổ phần riêng lẻ năm 2015
04	147/QĐ-HĐQT	15/06/2015	Quyết định về việc tăng vốn điều lệ năm 2015
05	156/NQ-HĐQT	31/08/2015	Kết quả SXKD 8 tháng đầu năm 2015 và phương hướng SXKD 4 tháng cuối năm 2015

d) Hoạt động của thành viên Hội đồng quản trị độc lập không điều hành.
Tham gia hầu hết đầy đủ các cuộc họp của Hội đồng quản trị, tham gia đóng góp ý kiến cho ban điều hành thực hiện tốt nhiệm vụ được giao

e) Hoạt động của các tiểu ban trong Hội đồng quản trị: (không có)

2. **Ban Kiểm soát**

a) Thành viên và cơ cấu của Ban kiểm soát:

* Bà **Hồ Thị Minh** : Trưởng ban

- Giới tính: Nữ Sinh năm: 07/01/1975 Quốc tịch: Việt Nam Dân Tộc: Kinh
- Hộ khẩu thường trú: Khu Tập thể 510, Vĩnh Trường, Nha Trang, Khánh Hòa
- Trình độ văn hóa: 12/12 Trình độ chuyên môn: Cử nhân kinh tế
- Chức vụ hiện tại: Chuyên viên phòng KHDA, Trưởng Ban Kiểm Soát
- Số lượng cổ phần nắm giữ:

- + Cá nhân nắm giữ: **2.764** Cổ phần
- + Được nhà nước ủy quyền: 0 Cổ phần

* Ông **Nguyễn Văn Trị** : Thành viên

- Giới tính: Nam Sinh năm: 14/12/1978 Quốc tịch: Việt Nam Dân Tộc: Kinh
- Hộ khẩu thường trú: Khu Tập thể 510, Vĩnh Trường, Nha Trang, Khánh Hòa
- Trình độ văn hóa: 12/12 Trình độ chuyên môn: Cử nhân Ngoại Ngữ
- Chức vụ hiện tại: Trưởng phòng TCHC, Thành Viên ban kiểm soát
- Số lượng cổ phần nắm giữ:

- + Cá nhân nắm giữ: **5.765** Cổ phần
- + Được nhà nước ủy quyền: 0 Cổ phần

* Ông **Nguyễn Phước Thành** : Thành viên

- Giới tính: Nam Sinh năm: 08/08/1982 Quốc tịch: Việt Nam Dân Tộc: Kinh
- Hộ khẩu thường trú: Tổ 13, Cẩm Xuyên, Hà Tĩnh
- Trình độ văn hóa: 12/12 Trình độ chuyên môn: Kỹ sư kinh tế xây dựng
- Chức vụ hiện tại: Phó phòng KHDA, Thành Viên ban kiểm soát
- Số lượng cổ phần nắm giữ:

- + Cá nhân nắm giữ: **8.332** Cổ phần
- + Được nhà nước ủy quyền: 0 Cổ phần

b) Hoạt động của Ban kiểm soát:

Trong năm 2015 Ban kiểm soát đã tiến hành các hoạt động theo đúng quy định hiện hành và điều lệ công ty. Thường xuyên tiến hành các hoạt động kiểm tra, giám sát và đánh giá các hoạt động của Hội Đồng Quản Trị, Ban Giám Đốc. Kiểm tra tính trung thực, chính xác trong các số liệu tài chính. Tham gia hầu hết các cuộc họp của Hội Đồng Quản Trị công ty.

Ban kiểm soát đã tổ chức các cuộc họp thường kỳ theo quy định

3. Các giao dịch, thù lao và các khoản lợi ích của Hội đồng quản trị, Ban giám đốc và BKS

a) Lương, thưởng, thù lao, các khoản lợi ích:

* Thù lao Hội Đồng Quản Trị

- Chủ tịch HĐQT : 2.000.000 đồng /tháng
- Thành viên HĐQT : 1.500.000 đồng/tháng
- Thư ký HĐQT : 1.000.000 đồng/tháng

* Thù lao Ban Kiểm Soát

- Trưởng BKS: 1.500.000 đồng/ tháng
- Thành viên BKS : 1.000.000 đồng/tháng

* Thu nhập của Ban Giám Đốc

- Giám đốc và các phó giám đốc trong năm 2015 chỉ có thu nhập từ tiền lương Công ty chi trả hàng tháng theo cấp bậc, chức danh quy định tại Công ty.
- Tổng thu nhập của Ban Giám Đốc năm 2015 là : 1.528.400.435 đồng

b) Giao dịch cổ phiếu của cổ đông nội bộ: Mua cổ phần phát hành riêng lẻ tăng vốn điều lệ năm 2015

Stt	Người thực hiện giao dịch	Quan hệ với cổ đông nội bộ	Số cổ phiếu sở hữu đầu kỳ		Số cổ phiếu sở hữu cuối kỳ		Lý do tăng, giảm
			Số cổ phiếu	Tỷ lệ %	Số cổ phiếu	Tỷ lệ %	
1	Lê Bá Tố	Chủ Tịch HĐQT	129.016	6,67	199.016	7,96	Mua CP Phát hành riêng lẻ
2	Trần Hải Quảng	UV HĐQT, PGĐ, Kế toán trưởng	48.299	2,50	133.299	5,33	Mua CP Phát hành riêng lẻ

3	Đào Duy Tụng	Ủy viên HĐQT, Giám Đốc	67.764	3,50	117.764	4,71	Mua CP Phát hành riêng lẻ
4	Phạm Thế Danh	Ủy viên HĐQT	10.212	0,53	15.212	0,61	Mua CP Phát hành riêng lẻ
5	Cao Ngọc Thành	Ủy viên HĐQT	9.564	0,49	14.564	0,58	Mua CP Phát hành riêng lẻ
6	Đào Xuân Vinh	Phó Giám Đốc	19.564	1,01	29.564	1,18	Mua CP Phát hành riêng lẻ
7	Trần Công Thành	Phó Giám Đốc	10.390	0,54	15.390	0,62	Mua CP Phát hành riêng lẻ
8	Nguyễn Thị Kim Ngọc	Vợ ông Trần Hải Quảng	0	0,00	63.000	2,52	Mua CP Phát hành riêng lẻ + mua và bán trên sàn UPCOM
9	Trần Ngọc Phương	Em ông Trần Hải Quảng	2.988	0,15	0	0	Mua và bán CP trên sàn UPCOM

c) Hợp đồng hoặc giao dịch với cổ đông nội bộ: (không có)

d) Việc thực hiện các quy định về quản trị công ty: Thực hiện đúng, đủ, chấp hành tốt theo quy định của pháp luật.

VI. Báo cáo tài chính

- Báo cáo tài chính năm 2015 được kiểm toán bởi Chi Nhánh Công Ty TNHH Kiểm Toán D.T.L Miền Trung và đã được công bố thông tin theo quy định phát luật.

- Ý kiến của kiểm toán viên trong Báo cáo tài chính năm 2015 :

“ Theo ý kiến chúng tôi, các báo cáo tài chính đính kèm đã phản ánh trung thực và hợp lý trên các khía cạnh trọng yếu tình hình tài chính của Công ty Cổ phần Xây dựng Công trình 510 vào ngày 31 tháng 12 năm 2015 cũng như kết quả hoạt động kinh doanh và tình hình lưu chuyển tiền tệ của năm tài chính kết thúc cùng ngày, phù hợp với Chuẩn mực, Chế độ kế toán doanh nghiệp Việt Nam và các quy định pháp lý có liên quan đến việc lập và trình bày báo cáo tài chính. Chúng tôi lưu ý người đọc đến Thuyết minh 4.1 trong Bản thuyết minh báo cáo tài chính, trong đó trình bày việc Bộ Tài chính đã ban hành Thông tư số 200/2014/TT-BTC (“Thông tư 200”) ngày 22 tháng 12 năm 2014 hướng dẫn áp dụng chế độ kế toán doanh nghiệp, có hiệu lực từ năm tài chính bắt đầu hoặc sau ngày 01 tháng 01 năm 2015. Thông tư 200 thay thế cho các quy định về chế độ kế toán doanh nghiệp ban hành theo Quyết định số 15/2006/QĐ-BTC ngày 20 tháng 03 năm 2006 và Thông tư số 244/2009/TT-BTC ngày 31 tháng 12 năm 2009 của Bộ tài chính. Thông tư 200 yêu cầu điều chỉnh một số số liệu so sánh như được thuyết minh tại mục 4.20 của Bản thuyết minh báo cáo tài chính. “

Nha Trang, Ngày .11. tháng 04 năm 2016

Xác nhận của đại diện theo pháp luật

CÔNG TY CỔ PHẦN XDCT 510



LÊ BÁ TỐ