



THÔNG TIN TÓM TẮT VỀ TỔ CHỨC ĐĂNG KÝ GIAO DỊCH

TỔNG CÔNG TY PISICO BÌNH ĐỊNH - CÔNG TY CỔ PHẦN

(Giấy chứng nhận ĐKKD số 4100258987

do Sở Kế hoạch và Đầu tư tỉnh Bình Định cấp ngày 21/8/2014).

Địa chỉ: Số 99 Tây Sơn, P. Ghềnh Ráng, Tp. Quy Nhơn, Bình Định.

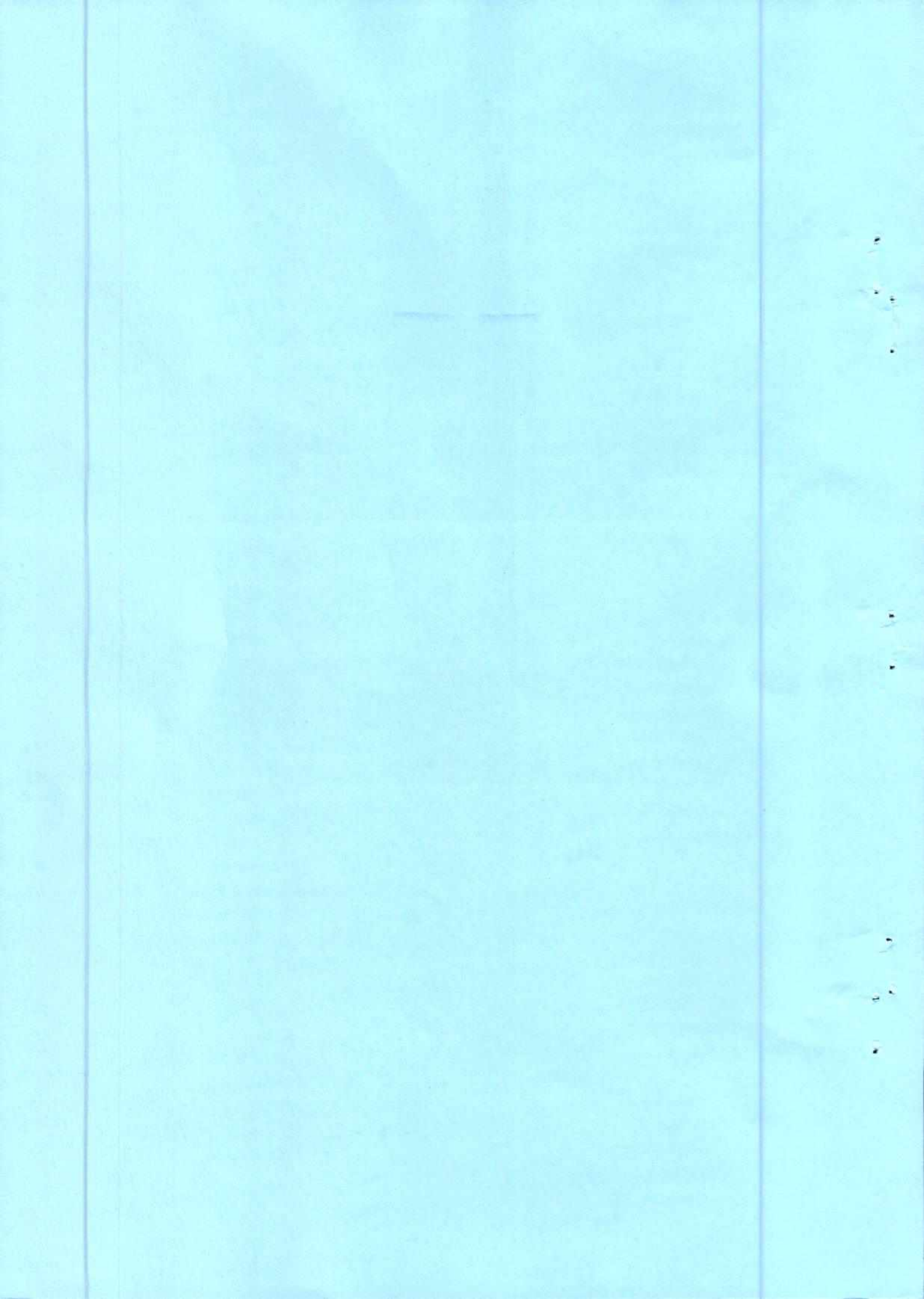
Điện thoại: (056) 3947 088; Fax: (056) 3947 029; Website: www.pisico.com.vn

Phụ trách công bố thông tin:

Họ tên: Ông **Thái Minh Trung** Chức vụ:

Số điện thoại: 056.3947036 số fax: 056.3947029

Bình Định, tháng 10/2015





THÔNG TIN TÓM TẮT VỀ TỔ CHỨC ĐĂNG KÝ GIAO DỊCH

TỔNG CÔNG TY PISICO BÌNH ĐỊNH - CÔNG TY CỔ PHẦN

(Giấy chứng nhận ĐKKD số 4100258987

do Sở Kế hoạch và Đầu tư tỉnh Bình Định cấp ngày 21/8/2014).

Địa chỉ: Số 99 Tây Sơn, P. Ghềnh Ráng, Tp. Quy Nhơn, Bình Định.

Điện thoại: (056) 3947 088; Fax: (056) 3947 029; Website: www.pisico.com.vn

Phụ trách công bố thông tin:

Họ tên: Ông **Thái Minh Trung** Chức vụ:
Số điện thoại: 056.3947036 số fax: 056.3947029

Bình Định, tháng 10/2015



MỤC LỤC

I.TÌNH HÌNH VÀ ĐẶC ĐIỂM CỦA TỔ CHỨC ĐĂNG KÝ GIAO DỊCH	3
1.Tóm tắt quá trình hình thành và phát triển.....	3
2.Cơ cấu tổ chức Tổng công ty hiện tại	5
3.Cơ cấu bộ máy quản lý của Công ty	6
4.Danh sách cổ đông	7
5.Danh sách Công ty mẹ và Công ty con của PISICO, những Công ty mà PISICO đang nắm giữ quyền kiểm soát hoặc cổ phần chi phối, những Công ty nắm quyền kiểm soát hoặc cổ phần chi phối đối với PISICO.	8
6.Hoạt động kinh doanh.....	10
7.Tình hình hoạt động sản xuất kinh doanh trong 2 năm gần nhất	13
8.Vị thế của Công ty so với các doanh nghiệp khác trong cùng ngành.....	14
9.Chính sách đối với người lao động.....	15
10.Chính sách cổ tức	17
11.Tình hình tài chính.....	17
12.Tài sản	21
13.Kế hoạch lợi nhuận và cổ tức năm tiếp theo	23
14.Thông tin về những cam kết nhưng chưa thực hiện của công ty.....	24
15.Triển vọng phát triển của ngành	24
16.Chiến lược, định hướng phát triển sản xuất kinh doanh	24
17.Các thông tin, các tranh chấp kiện tụng liên quan tới công ty.....	25
II.QUẢN TRỊ CÔNG TY.....	26
1.Cơ cấu, thành phần Hội đồng quản trị.....	26
2.Cơ cấu, thành phần Ban kiểm soát	32
3.Tổng Giám đốc và các cán bộ quản lý.....	36
4.Kế hoạch tăng cường quản trị công ty.....	41
III.PHỤ LỤC.....	41
1.Bản sao hợp lệ giấy chứng nhận đăng ký kinh doanh.....	41
2.Báo cáo tài chính kiểm toán năm 2014.....	41

I. TÌNH HÌNH VÀ ĐẶC ĐIỂM CỦA TỔ CHỨC ĐĂNG KÝ GIAO DỊCH

1. Tóm tắt quá trình hình thành và phát triển

1.1. Thông tin chung

Tổng công ty PISICO là doanh nghiệp nhà nước sở hữu 100% vốn điều lệ, được thành lập năm 1985. Qua quá trình xây dựng, chuyển đổi, phát triển sản xuất kinh doanh đến năm 2013, Tổng công ty thực hiện cổ phần hóa theo Nghị định 59/2011/NĐ-CP ngày 23/7/2011 của Chính phủ và chuyển đổi thành Công ty cổ phần chính thức hoạt động vào ngày 27/01/2014 với mức Vốn điều lệ 275 tỷ đồng; trong đó vốn Nhà nước sở hữu 238,77 tỷ đồng, tương ứng 23.877.000 cổ phần phổ thông, tương đương tỷ lệ 86,82% vốn điều lệ cho đến hiện nay.

- Tên tiếng Việt: TỔNG CÔNG TY PISICO BÌNH ĐỊNH - CTCP
- Tên tiếng Anh: PISICO Binh Dinh Corporation – Joint Stock Company
- Tên viết tắt: PISICO
- Logo: 
- Trụ sở chính: Số 99 Tây Sơn, P. Ghềnh Ráng, Tp. Quy Nhơn, Bình Định
- Điện thoại: (056) 3947 088
- Fax: (056) 3947 029
- Website: www.pisico.com.vn; www.pisico.vn
- Email: pisico@pisico.com.vn
- Vốn điều lệ đăng ký: 275.000.000.000 đồng.
- Vốn điều lệ thực góp: 275.000.000.000 đồng.
- Giấy chứng nhận đăng ký kinh doanh số 4100258987 do Sở Kế hoạch và Đầu tư Tỉnh Bình Định cấp ngày 21/8/2014.
- Người đại diện theo pháp luật: Nguyễn Tấn Bình, Tổng giám đốc.
- Ngày trở thành công ty đại chúng: Ngày 27/01/2014
- Ngành nghề kinh doanh chính: Sản xuất giường tủ, bàn ghế bằng gỗ; Trồng rừng và chăm sóc rừng, khai thác gỗ, tư vấn thiết kế công trình lâm sinh; Kinh doanh nguyên liệu giấy, kinh doanh xuất nhập khẩu gỗ nguyên liệu, mua bán hàng nông lâm thủy sản; Đầu tư kinh doanh dịch vụ hạ tầng kỹ thuật cụm công nghiệp; Kinh doanh cung cấp dịch vụ truyền hình cáp.

1.2. Giới thiệu về chứng khoán đăng ký giao dịch:

- Loại chứng khoán: cổ phiếu Tổng công ty PISICO Bình Định - CTCP.
- Mệnh giá: 10.000 đồng

- Mã chứng khoán: PIS
- Tổng số chứng khoán đăng ký giao dịch: 27.500.000 cổ phiếu.
- Số lượng chứng khoán bị hạn chế quyền chuyển nhượng theo quy định của pháp luật hoặc tổ chức đăng ký giao dịch: 33.000 cổ phần.
 - Cổ phần Người lao động mua theo cam kết làm việc tại Công ty Cổ phần: 33.000 cổ phần, thời gian hạn chế chuyển nhượng sẽ theo thời gian cam kết làm việc tại Công ty Cổ phần của người lao động khi Công ty chuyển đổi sang hoạt động theo hình thức Công ty Cổ phần.
- Giới hạn tỷ lệ nắm giữ của nhà đầu tư nước ngoài: Tỷ lệ nắm giữ của người nước ngoài tuân theo quy định tại Khoản 2 Điều 1 Nghị định số 60/2015/NĐ-CP ngày 26 tháng 6 năm 2015 của Chính phủ về sửa đổi, bổ sung một số điều của Nghị định 58/2012/NĐ-CP ngày 20 tháng 7 năm 2012 của Chính phủ quy định chi tiết và hướng dẫn thi hành một số điều của Luật Chứng khoán và Luật sửa đổi, bổ sung một số điều của Luật Chứng khoán và Thông tư số 123/2015/TT-BTC ngày 19/8/2015 của Bộ Tài chính hướng dẫn hoạt động đầu tư nước ngoài trên thị trường chứng khoán Việt Nam.
- Tại thời điểm ngày 20/09/2015, số lượng cổ phần sở hữu của nhà đầu tư nước ngoài tại Tổng Công ty PISICO - CTCP là 0 cổ phần - tương ứng 0%.

1.3. Quá trình hình thành và phát triển

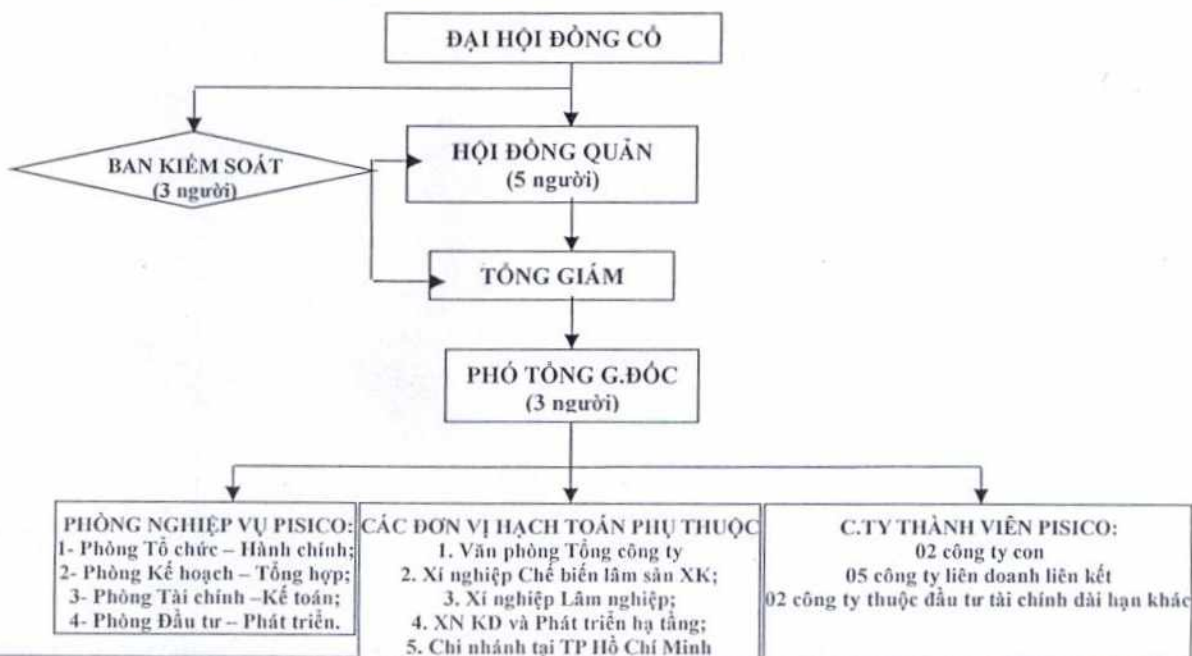
Tổng công ty PISICO là doanh nghiệp nhà nước sở hữu 100% vốn điều lệ, được thành lập năm 1985 và trải qua các giai đoạn chuyển đổi phát triển như sau:

- Từ năm 1985 đến 1990, với tên gọi Công ty Hợp tác Khai thác Chế biến Lâm sản Xuất khẩu Nghĩa Bình – Ratanakiri trực thuộc Ty Lâm nghiệp Nghĩa Bình, làm nhiệm vụ hợp tác khai thác gỗ tại tỉnh Ratanakiri-Camphuchia để sản xuất chế biến gỗ, lâm sản phục vụ tiêu dùng và xuất khẩu.
- Từ 1990 đến năm 1995, hợp nhất với Công ty Lâm đặc sản Xuất khẩu Bình Định với tên gọi Công ty Xuất khẩu Lâm đặc sản Bình Định (gọi tắt Biforimex); Đến năm 1992, đổi lại tên Công ty Lâm đặc sản Xuất khẩu Bình Định để thực hiện nhiệm vụ kinh doanh trong nước, tập trung phát triển công tác trồng rừng và sản xuất chế biến gỗ, lâm sản xuất khẩu;
- Từ năm 1996 đến 2005, thành lập Tổng công ty nhà nước với tên gọi Tổng công ty Sản xuất Đầu tư Dịch vụ Xuất Nhập khẩu Bình Định, tập trung mở rộng địa bàn hoạt động, phát triển quy mô kinh doanh với đa ngành, đa lĩnh vực; tăng cường cạnh tranh, hội nhập kinh tế quốc tế.
- Thời kỳ 2006 – 2010: Chuyển đổi hoạt động quản trị doanh nghiệp theo mô hình Công ty mẹ - Công ty con, trong đó Công ty mẹ là Tổng công ty PISICO có cơ cấu tổ chức mới gồm Hội đồng quản trị, Ban kiểm soát, Ban

điều hành và các đơn vị thành viên là đơn vị hạch toán phụ thuộc, công ty con, công ty liên doanh liên kết.

- Từ ngày 01/7/2010 đến 26/01/2014, chuyển đổi hoạt động quản trị doanh nghiệp theo Công ty TNHH một thành viên do UBND tỉnh Bình Định làm chủ sở hữu, có cơ cấu tổ chức gồm Hội đồng thành viên, Kiểm soát viên, Ban điều hành và các đơn vị thành viên là đơn vị hạch toán phụ thuộc, công ty con, công ty liên doanh liên kết. Đến đầu năm 2013, Tổng công ty PISICO thực hiện lập thủ tục cổ phần hóa doanh nghiệp 100% vốn Nhà nước theo Quyết định số 512/QĐ-CTUBND ngày 20/3/2012 của UBND Tỉnh Bình Định và chào bán cổ phần lần đầu vào ngày 12/12/2013 tại Sở Giao dịch Chứng khoán thành phố Hồ Chí Minh. Đến ngày 26/01/2014, Tổng công ty PISICO hoàn thủ tục cổ phần hóa và tổ chức họp Đại hội đồng cổ đông lần đầu (Đại hội cổ đông thành lập công ty cổ phần) để thông qua Điều lệ, hình thành tổ chức bộ máy quản trị doanh nghiệp, thông qua phương án kinh doanh 03 năm sau cổ phần hóa.
- Ngày 27/01/2014, Tổng công ty PISICO được cấp Giấy chứng nhận đăng ký kinh doanh số 4100258987 dưới hình thức công ty cổ phần và chính thức hoạt động quản trị doanh nghiệp theo công ty cổ phần với tên gọi Tổng công ty PISICO Bình Định – Công ty cổ phần, có vốn điều lệ 275 tỷ đồng (hai trăm bảy mươi lăm tỷ đồng), tương ứng 27.500.000 cổ phần phổ thông, cơ cấu tổ chức gồm Đại hội đồng cổ đông, Hội đồng quản trị, Ban kiểm soát, Ban điều hành và các đơn vị thành viên là đơn vị hạch toán phụ thuộc, công ty con, công ty liên doanh liên kết hạch toán độc lập.
- Kể từ khi chuyển đổi sang công ty cổ phần, Tổng công ty PISICO chưa thực hiện tăng vốn lần nào.

2. Cơ cấu tổ chức Tổng công ty hiện tại



3. Cơ cấu bộ máy quản lý của Công ty

Tổng Công ty Pisico Bình Định - CTCP hoạt động theo Luật Doanh nghiệp và Điều lệ đã được Đại hội cổ đông thành lập tháng 01 năm 2014 thông qua. Căn cứ các quy định của Luật doanh nghiệp và Điều lệ Công ty, Hội đồng quản trị, Ban kiểm soát và Ban Giám đốc sẽ quản trị, giám sát và điều hành doanh nghiệp.

- **Đại hội đồng cổ đông:** gồm tất cả các cổ đông có quyền biểu quyết, là cơ quan có quyền lực cao nhất của Tổng công ty. Đại hội đồng cổ đông có nhiệm vụ thông qua sửa đổi bổ sung điều lệ, kế hoạch phát triển của doanh nghiệp, báo cáo tài chính hàng năm, báo cáo của Hội đồng quản trị, Ban kiểm soát và của các kiểm toán viên; quyết định số lượng thành viên của Hội đồng Quản trị.
- **Hội đồng quản trị:** tổ chức quản lý, chỉ đạo Tổng Giám đốc triển khai điều hành hoạt động SXKD của PISICO theo quy định tại Điều lệ doanh nghiệp, Nghị quyết Đại hội đồng cổ đông và quy định của pháp luật có liên quan.
- **Tổng Giám đốc:** là người đại diện theo pháp luật, tổ chức điều hành hoạt động SXKD của doanh nghiệp và phân công, ủy quyền cho các Phó Tổng Giám đốc phụ trách từng lĩnh vực phù hợp với điều kiện thực tế hoạt động của PISICO; quan hệ phối hợp với Người đại diện vốn PISICO để điều hành SXKD tại các công ty thành viên đạt chỉ tiêu kế hoạch được Đại hội đồng cổ đông và HĐQT giao.
- **Ban kiểm soát:** thực hiện nhiệm vụ kiểm soát, giám sát theo quy định tại Điều lệ Tổng công ty, nghị quyết Đại hội đồng cổ đông Tổng công ty.
- **Phó Tổng Giám đốc:** thực hiện nhiệm vụ theo sự phân công của Tổng Giám đốc Tổng công ty.
- **Các phòng nghiệp vụ PISICO:** chịu sự quản lý, chỉ đạo của lãnh đạo Tổng công ty, là đơn vị tham mưu, đề xuất lãnh đạo Tổng công ty điều hành hoạt động sản xuất kinh doanh của toàn doanh nghiệp. Hiện tại có 04 phòng nghiệp vụ như sau:
 - Phòng Tổ chức - Hành chính: với chức năng nhiệm vụ chính là tham mưu, đề xuất, giúp lãnh đạo Tổng công ty quyết định trong các lĩnh vực quản trị nhân sự, quản trị tiền lương và quản trị hoạt động hành chính.
 - Phòng Kế hoạch - Tổng hợp: với chức năng nhiệm vụ chính là tham mưu, đề xuất, giúp lãnh đạo Tổng công ty quyết định trong các lĩnh vực kế hoạch SXKD ngắn hạn, dài hạn; chiến lược phát triển của doanh nghiệp theo ngành nghề kinh doanh được đăng ký. Thực hiện kinh doanh thương mại xuất nhập khẩu mặt hàng nông lâm sản và một số mặt hàng khác.
 - Phòng Tài chính - Kế toán: với chức năng nhiệm vụ chính là tham mưu, đề xuất, giúp lãnh đạo Tổng công ty quản trị tài chính doanh nghiệp; thực hiện nghiệp vụ kế toán theo quy định của pháp luật.

- Phòng Đầu tư - Phát triển: với chức năng nhiệm vụ chính là tham mưu, đề xuất giúp lãnh đạo Tổng công ty nghiên cứu, tìm hiểu, xúc tiến đầu tư dự án mới để mở rộng hoạt động của doanh nghiệp; thực hiện đánh giá, phân tích tình hình kinh tế trong và ngoài nước để giúp lãnh đạo quyết định việc phát triển mở rộng quy mô kinh doanh của doanh nghiệp.
- **Các đơn vị hạch toán phụ thuộc:** chịu sự quản lý, chỉ đạo của Tổng công ty để thực hiện nhiệm vụ sản xuất kinh doanh. Hiện tại có 5 đơn vị như sau:
 - **Văn phòng Tổng công ty:** Hoạt động chủ yếu là tham mưu giúp lãnh đạo Tổng công ty điều hành việc sản xuất kinh doanh tại các đơn vị trực thuộc và thực hiện kinh doanh thương mại, xuất nhập khẩu các mặt hàng gỗ nguyên liệu, dăm gỗ, nông lâm sản.
 - **Xí nghiệp Chế biến Lâm sản Xuất khẩu PISCO:** Hoạt động chủ yếu là sản xuất kinh doanh chế biến gỗ xuất khẩu.
 - **Xí nghiệp Lâm nghiệp PISCO:** Hoạt động chủ yếu là trồng, gieo tạo cây con, khai thác, kinh doanh thương mại gỗ trồng rừng.
 - **Xí nghiệp Kinh doanh & Phát triển Hạ tầng PISCO:** Hoạt động chủ yếu là kinh doanh dịch vụ hạ tầng kỹ thuật cụm công nghiệp.
 - **Chi nhánh Tổng công ty PISCO Bình Định – Công ty cổ phần ở thành phố Hồ Chí Minh:** Hoạt động chủ yếu là kinh doanh thương mại.
- **Các công ty thành viên:** Là những đơn vị hạch toán độc lập, Tổng công ty PISCO tham gia góp vốn và thực hiện quản lý, chỉ đạo, điều hành tại các đơn vị thông qua người đại diện phần vốn.

4. Danh sách cổ đông

4.1. Cơ cấu cổ đông - thời điểm 20/9/2015

Stt	Cổ đông	Số lượng cổ đông	Số lượng cổ phần sở hữu	Tỷ lệ %
I	Trong nước	294	27.500.000	100
1	Tổ chức	02	26.627.000	96,82
2	Cá nhân	292	873.000	3,18
II	Ngoài nước	0	0	0
1	Tổ chức	0	0	0
2	Cá nhân	0	0	0
	Tổng	294	27.500.000	100%

Nguồn: Danh sách người sở hữu chứng khoán chốt tại ngày 20/09/2015 của Tổng Công ty PISCO

4.2. Danh sách cổ đông nắm giữ từ 5% vốn tại ngày 20/9/2015

Stt	Tên Cổ đông	Số CMT/Hộ chiếu/GCNDKKD	Địa chỉ	Số lượng (cổ phần)	% vốn điều lệ
1	Quỹ Đầu tư Phát triển tỉnh Bình Định	1086/QĐ-UB ngày 08/05/1997 của UBND tỉnh Bình Định	181 Lê Hồng Phong, TP Quy Nhơn, Bình Định	23.877.000	86,82
2	Công ty TNHH Thương Mại Ánh Vy	4100453032 do Sở Kế hoạch & Đầu tư tỉnh Bình Định cấp ngày 23/11/2012	Lô B17 KCN Phú tài, P. Trần Quang Diệu, TP Quy Nhơn, Bình Định	2.750.000	10,0
Cộng				26.627.000	96,82%

Nguồn: Danh sách người sở hữu chứng khoán chốt tại ngày 20/09/2015 của Tổng Công ty PISICO

4.3. Danh sách cổ đông sáng lập và tỷ lệ cổ phần nắm giữ: Không có.

5. Danh sách Công ty mẹ và Công ty con của PISICO, những Công ty mà PISICO đang nắm giữ quyền kiểm soát hoặc cổ phần chi phối, những Công ty nắm quyền kiểm soát hoặc cổ phần chi phối đối với PISICO.

5.1 Công ty mẹ của PISICO: (không có).

5.2 Danh sách Công ty con của PISICO

5.2.1 Tên công ty: Công ty TNHH MTV Truyền hình Cấp Quy Nhơn.

- Địa chỉ: 198 Trần Hưng Đạo, TP Quy Nhơn, Bình Định.
- Điện thoại: 056.3822619 Fax: 056.3811343
- Giấy CNDKKD: 4101321208 do Sở Kế hoạch & Đầu tư tỉnh Bình Định cấp ngày 06/05/2014.
- Vốn điều lệ: 10.000.000.000 đồng (Mười tỷ đồng).
- Tỷ lệ vốn Tổng công ty PISICO nắm giữ: 100% vốn điều lệ.
- Giá trị đầu tư: 5.469.524.664 đồng (năm tỷ, bốn trăm sáu mươi chín triệu, năm trăm hai mươi bốn nghìn, sáu trăm sáu mươi bốn đồng).
- Hoạt động kinh doanh chính: quản lý hoạt động và kinh doanh truyền hình cáp.

5.2.2 Tên công ty: Công ty Cổ phần Dịch vụ Phát triển Hạ tầng PBC.

- Địa chỉ: Cụm công nghiệp Nhơn Bình, Tp Quy Nhơn, Bình Định.
- Điện thoại: 056.3648792 Fax: 056.3648791
- Giấy CNDKKD: 4101321208 do Sở Kế hoạch & Đầu tư tỉnh Bình Định cấp ngày 12/03/2015.

- Vốn điều lệ: 15.000.000.000 đồng (Mười lăm tỷ đồng).
- Tổng số cổ phần Tổng công ty Pisico nắm giữ: 106.250 cổ phần
- Tỷ lệ cổ phần nắm giữ: 70,83% vốn điều lệ
- Giá trị đầu tư: 13.625.000.000 đồng (Mười ba tỷ, sáu trăm hai mươi lăm triệu đồng).
- Hoạt động kinh doanh chính: Đầu tư kinh doanh hạ tầng kỹ thuật cụm công nghiệp.

5.3 Danh sách Công ty liên kết của PISICO

5.3.1 Tên công ty: Công ty Cổ phần Kinh doanh Công Nông nghiệp Bình Định.

- Địa chỉ: Số 99 Tây Sơn, Phường Ghềnh Ráng, TP Quy Nhơn, Bình Định.
- Điện thoại: 056.3947.050 Fax: 056.3947.050
- Giấy CNĐKKD: 4100583151 do Sở Kế hoạch & Đầu tư tỉnh Bình Định cấp ngày 23/6/2015.
- Vốn điều lệ: 150.000.000.000, đồng (Một trăm năm mươi tỷ đồng).
- Tổng số cổ phần Tổng công ty Pisico nắm giữ: 7.500.000 cổ phần
- Tỷ lệ cổ phần nắm giữ: 50%.
- Giá trị đầu tư: 95.011.633.155đ (Chín mươi lăm tỷ, không trăm mười một triệu, sáu trăm ba mươi ba nghìn, một trăm năm mươi lăm đồng).
- Hoạt động kinh doanh chính: Trồng cây cao su và chế biến mủ cao su

5.3.2 Tên công ty: Công ty TNHH Nguyên liệu Giấy Quy Nhơn.

- Địa chỉ: Đường số 10, Khu công nghiệp Phú Tài, Phường Trần Quang Diệu, TP Quy Nhơn, Bình Định.
- Điện thoại: 056.3841.381 Fax: 056.3841.381
- Giấy CNĐKKD: 4100259155 do Sở Kế hoạch & Đầu tư tỉnh Bình Định cấp ngày 15/8/2014.
- Vốn điều lệ: 9.500.000.000 đồng (Chín tỷ năm trăm triệu đồng).
- Tổng số vốn Tổng công ty PISICO nắm giữ:
- Tỷ lệ vốn nắm giữ: 45%.
- Giá trị đầu tư: 11.101.830.626 đồng (mười một tỷ, một trăm lẻ một triệu, tám trăm ba mươi nghìn, sáu trăm hai mươi sáu đồng)
- Hoạt động kinh doanh chính: chế biến dăm gỗ, sản xuất nguyên liệu giấy

5.3.3 Tên công ty: Công ty cổ phần Chế biến Gỗ Nội thất PISICO

- Địa chỉ: Lô C6 – C7 Khu công nghiệp Phú Tài, TP Quy Nhơn, Bình Định.
- Điện thoại: 056.3641265 Fax: 056.3641263
- Giấy CNĐKKD: 3503000173 do Sở Kế hoạch & Đầu tư tỉnh Bình Định cấp ngày 26/12/2007.
- Vốn điều lệ: 15.000.000.000đồng (Mười lăm tỷ đồng).
- Tổng số cổ phần Tổng công ty Pisico nắm giữ: 600.200cổ phần
- Tỷ lệ cổ phần do PISICO nắm giữ: 40,01%.
- Giá trị đầu tư: 7.796.250.557đồng (Bảy tỷ, bảy trăm chín mươi sáu triệu, hai trăm năm chục nghìn, năm trăm năm mươi bảy đồng)
- Hoạt động kinh doanh chính: Sản xuất giường, tủ, bàn, ghế bằng gỗ

5.3.4 Tên công ty: Công ty cổ phần PISICO Hà Thanh

- Địa chỉ: Cụm công nghiệp Canh Vinh, Vân Canh, Bình Định.
- Điện thoại: 056.3889.263 Fax: 056.3889.265
- Giấy CNĐKKD: 4101191767 do Sở Kế hoạch & Đầu tư tỉnh Bình Định cấp ngày 22/10/2012.
- Vốn điều lệ: 15.000.000.000đồng (Mười lăm tỷ đồng).
- Tổng số cổ phần Tổng công ty Pisico nắm giữ: 600.000cổ phần
- Tỷ lệ cổ phần do PISICO nắm giữ: 40,0%.
- Giá trị đầu tư: 6.000.000.000đồng (sáu tỷ đồng)
- Hoạt động kinh doanh chính: chế biến dăm gỗ, sản xuất nguyên liệu giấy

5.3.5 Tên công ty: Công ty cổ phần Chế biến Gỗ PISICO Đồng An

- Địa chỉ: Lô C, Khu công nghiệp Đồng An, Thuận An, Bình Dương.
- Điện thoại: 0650.3758762 Fax: 0650.3758116
- Giấy CNĐKKD: 3700653514 do Sở Kế hoạch & Đầu tư tỉnh Bình Dương cấp ngày 30/07/2015
- Vốn điều lệ: 17.600.000.000,đồng (Mười bảy tỷ sáu trăm triệu đồng).
- Tổng số cổ phần Tổng công ty Pisico nắm giữ: 550.528cổ phần
- Tỷ lệ cổ phần do PISICO nắm giữ: 31,28%.
- Giá trị đầu tư: 5.812.449.600đồng (Năm tỷ, tám trăm mười hai triệu, bốn trăm bốn mươi chín nghìn, sáu trăm đồng)
- Ngành nghề kinh doanh: Sản xuất giường, tủ, bàn, ghế bằng gỗ

6. Hoạt động kinh doanh

6.1 Sản phẩm, dịch vụ chính

- Cơ cấu doanh thu thuần năm 2014:

Đơn vị tính: đồng

Chỉ tiêu	Giá trị	%/Doanh thu thuần
Doanh thu thuần sản phẩm lâm nghiệp và dịch vụ lâm nghiệp	260.618	85,93%
Doanh thu thuần cho thuê và dịch vụ hạ tầng khu công nghiệp	14.446	4,76%
Doanh thu thuần dịch vụ truyền hình cáp	28.225	9,31%
Tổng cộng	303.289	100%

Nguồn: BCTC hợp nhất năm 2014 đã kiểm toán độc lập

- Cơ cấu lợi nhuận gộp năm 2014:

Đơn vị tính: đồng

Chỉ tiêu	Giá trị	%/Doanh thu thuần
Lợi nhuận gộp sản phẩm lâm nghiệp và dịch vụ lâm nghiệp	22.515	48,37%
Lợi nhuận gộp cho thuê và dịch vụ hạ tầng khu công nghiệp	7.078	15,21%
Lợi nhuận gộp dịch vụ truyền hình cáp	16.955	36,42%
Tổng cộng	46.548	100%

Nguồn: BCTC hợp nhất năm 2014 đã kiểm toán độc lập

6.2 Tình hình hoạt động tại Công ty mẹ

- **Đồ gỗ ngoại thất và nội thất:** Năm 2014, sau 11 tháng hoạt động theo mô hình công ty cổ phần (từ ngày 27/01/2014 đến 31/12/2014), kết quả sản xuất chế biến đồ gỗ tại Công ty Mẹ tăng trưởng khá so với những năm trước đó, cụ thể như sau:

Stt	Chỉ tiêu	Đvt	Năm 2014	Ghi chú
1	Sản lượng	m ³ gỗ tinh	2.530	tăng ~ 14% so với năm 2013, tăng ~ 49% so với năm 2012
2	Kim ngạch xuất khẩu	1.000 USD	4.558	tăng ~ 8% so với năm 2013, tăng 34% so với năm 2012
3	Doanh thu	Tr.đ	96.342	tăng gần 9% so với năm 2013, tăng 36% so với năm 2012

Nguồn: Theo thống kê tại PISCO

Lợi nhuận trong hoạt động sản xuất chế biến gỗ tại công ty mẹ tuy đã được củng cố sản xuất ổn định, nhưng kết quả chưa cao so với một số đơn vị cùng

ngành nghề và cũng như chưa phát huy tối đa năng lực sản xuất của doanh nghiệp.

Ngoài ra, PISICO là đơn vị sáng lập 02 đơn vị hoạt động sản xuất chế biến gỗ ngoài thớt và nội thất gồm Công ty cổ phần chế biến gỗ Đồng An và Công ty CP Chế biến Gỗ Nội thất (được CPH từ năm 2005 và 2008); với sản lượng sản xuất bình quân hàng năm 4.500m³ gỗ tinh chế, tạo doanh thu bình quân hàng năm trên 300 tỷ đồng, lợi nhuận bình quân hàng năm từ 15 đến 20 tỷ đồng.

- **Trồng rừng, chăm sóc và khai thác rừng:** PISICO hiện có 600ha rừng trồng tại tỉnh Bình Định, với sản lượng khai thác bình quân hàng năm từ 8.000 đến 12.000 tấn gỗ để cung cấp nguyên liệu cho các doanh nghiệp chế biến gỗ và dăm nguyên liệu giấy trên địa bàn Tỉnh.

Bên cạnh đó, PISICO là đơn vị duy nhất thực hiện làm tổng thầu dự án trồng, chăm sóc, khai thác rừng cho đối tác Nhật Bản tại tỉnh Bình Định với quy mô trên 9.700ha rừng trồng.

Năm 2014, PISICO đã làm việc với một số tỉnh lân cận để mở rộng diện tích trồng rừng từ 1.500ha đến 2.000ha; dự kiến sẽ xúc tiến đầu tư trồng rừng vào năm 2016 theo hướng liên doanh, liên kết với nhà đầu tư đáp ứng tiềm lực với dự án này.

- **Cây giống lâm nghiệp:** Sản lượng bình quân hàng năm đạt từ 4 đến 5 triệu cây con phục vụ cho công tác trồng và phát triển rừng trong tỉnh Bình Định và một số tỉnh lân cận.
- **Kinh doanh hạ tầng kỹ thuật:** Hiện tại, PISICO đầu tư 02 cụm công nghiệp với quy mô diện tích hơn 117ha; bao gồm: Cụm công nghiệp Cát Nhơn, huyện Phù Cát 59ha, đã thu hút nhà đầu tư đạt 49,1% diện tích đất cho thuê, Cụm công nghiệp Canh Vinh, huyện Vân Canh hơn 58ha, đã thu hút nhà đầu tư đạt 12,8 % diện tích đất cho thuê. Trong quá trình đầu tư vào các CCN thì bị tác động bởi cuộc khủng hoảng kinh tế toàn cầu năm 2008, nên đã ảnh hưởng lớn đến việc thu hút nhà đầu tư thứ cấp. Theo nhiều chuyên gia kinh tế đã nhận định trong những năm sắp tới, tình hình kinh tế sẽ có nhiều khởi sắc, là điều kiện thuận lợi để nhà đầu tư phát triển kinh doanh và PISICO sẽ thu hút lấp đầy vào 02 cụm công nghiệp, tạo doanh thu, hiệu quả tăng cao cho Tổng công ty.
- **Kinh doanh thương mại:** Sau khi chuyển sang công ty cổ phần, PISICO đã tăng cường công tác kinh doanh thương mại theo hướng "an toàn vốn - có hiệu quả". Năm 2014, PISICO đã khởi động lại việc kinh doanh nhập khẩu gỗ nguyên liệu, bước đầu đã có những thành công nhất định. Trong những năm tới, PISICO sẽ tiếp tục phát triển mạnh kinh doanh thương mại gỗ nguyên

liệu; dăm gỗ và một số sản phẩm, mặt hàng có thể mạnh, truyền thống của đơn vị về nông lâm sản.

- **Về đầu tư tài chính ngoài doanh nghiệp:** với việc đầu tư vào 09 đơn vị thành viên như trên; hàng năm, mang về lợi nhuận cho PISICO từ 13 đến 15 tỷ đồng (chưa tính dự án trồng chế biến mủ cao su của Công ty CP Kinh doanh Công nông nghiệp Bình Định hiện nay còn đang trong giai đoạn đầu tư chưa tạo ra doanh thu và lợi nhuận).

6.3 Hoạt động Marketing

Thời gian qua, PISICO đã tích cực tham gia giới thiệu sản phẩm đồ gỗ xuất khẩu tại các Hội chợ triển lãm thương mại có uy tín tại các thị trường như: Mỹ, Đức nên đã được nhiều khách hàng tại nước sở tại biết đến và hàng năm đều có tham gia tại các Hội chợ triển lãm, giới thiệu sản phẩm trong nước để dần đưa sản phẩm đến người tiêu dùng. Ngoài ra, thông tin về doanh nghiệp cũng được giới thiệu thông qua hình thức Website, thương mại điện tử quốc gia v.v... để đối tác có thể dễ dàng tiếp cận và nắm bắt thông tin doanh nghiệp. Qua đó, Sản phẩm chế biến từ gỗ (chủ yếu là đồ gỗ ngoại thất và dăm gỗ) được tiêu thụ ở thị trường Châu Âu, Pháp, Ý và một số thị trường Châu Á như: Nhật Bản, Hàn quốc, ; sản phẩm trồng rừng, tiêu thụ trong nước; hạ tầng cụm công nghiệp chủ yếu là nhà đầu tư trong nước.

Tình hình hoạt động marketing đã tạo ảnh hưởng lớn đối với khách hàng về thương hiệu PISICO chất lượng, uy tín trên thị trường. Tuy nhiên, chưa mở rộng hình thành chi nhánh, nhà phân phối trực tiếp ở thị trường Châu Âu, Mỹ; cũng như ở thị trường nội địa chưa quan tâm để phát triển đúng mức

7. Tình hình hoạt động sản xuất kinh doanh trong 2 năm gần nhất

Báo cáo kết quả hoạt động kinh doanh của Tổng Công ty PISICO Bình Định - CTCP

Đơn vị tính: đồng

Chỉ tiêu (Công ty mẹ)	Năm 2013 TNHH MTV (*)	Năm 2014 CTCP	% tăng/giảm
Tổng giá trị tài sản	379.648.476.231	360.936.302.293	-4,93%
Vốn chủ sở hữu	275.038.526.087	293.269.771.576	6,63%
Doanh thu thuần	267.766.354.825	265.693.314.635	-0,77%
Lợi nhuận từ HĐKD	49.299.950.656	19.584.418.344	-60,27%
Lợi nhuận khác	-1.010.509.563	111.907	-
Lợi nhuận trước thuế	48.289.441.093	19.584.530.251	-59,44%
Lợi nhuận sau thuế	47.479.059.119	18.231.245.489	-61,60%
Giá trị sổ sách (đ/cp)	-	10.664	-
Tỷ lệ lợi nhuận trả cổ tức		60,34%	

Nguồn: BCTC năm 2013, 2014 đã được kiểm toán.

(*) Số liệu theo Biên bản bàn giao tài sản nguồn vốn từ Công ty TNHH MTV sang CTCP

Chỉ tiêu (Hợp nhất)	Năm 2013 TNHH MTV (*)	Năm 2014 CTCP	% tăng/giảm
Tổng giá trị tài sản	446.551.720.038	424.903.800.150	-4,85%
Vốn chủ sở hữu	315.779.095.063	334.058.831.275	5,79%
Doanh thu thuần	309.725.867.709	303.289.402.667	-2,08%
Lợi nhuận từ HĐKD	52.787.279.294	21.813.430.777	-58,68%
Lợi nhuận khác	(1.170.753.288)	(347.910.816)	-
Lợi nhuận trước thuế	51.616.526.006	31.199.441.491	-36,72%
Lợi nhuận sau thuế	46.685.517.844	26.494.042.348	-43,25%
LNST cổ đông thiểu số	521.632.885	583.717.373	11,90%
LNST cổ đông cty mẹ	46.163.884.959	25.910.324.975	-43,87%
ROA (%)	10,3%	6,1%	-
ROE (%)	14%	7,8%	-
Giá trị sổ sách (đ/cp)	-	12.148	-

Nguồn: BCTC năm 2013, 2014 đã được kiểm toán.

(*) Số liệu theo Biên bản bàn giao tài sản nguồn vốn từ Công ty TNHH MTV sang CTCP

Ghi chú:

- Năm tài chính 2013 bắt đầu từ ngày 01/01/2013 kết thúc vào ngày 26/01/2014: được thực hiện theo Điểm 2, Điều 10, Thông tư số 202/2011/TT-BTC ngày 30/12/2011 của Bộ Tài chính hướng dẫn xử lý tài chính và xác định giá trị doanh nghiệp cổ phần hóa khi thực hiện chuyển doanh nghiệp 100% vốn Nhà nước thành công ty cổ phần theo quy định tại Nghị định số 59/2011/NĐ-CP ngày 18/7/2011 của Chính phủ.
- Năm tài chính 2014 bắt đầu từ ngày 27/01/2014 kết thúc ngày 31/12/2014.

↓ Ý kiến kiểm toán ngoại trừ:

CTCP Kinh doanh Công nông nghiệp Bình Định (Bidina), một công ty liên kết của Tập đoàn, Sở hữu 100% vốn điều lệ của một Công ty con được thành lập và hoạt động tại nước Cộng Hòa Dân chủ Nhân dân Lào. Việc ghi nhận khoản đầu tư của Tập đoàn Bidina trên báo cáo tài chính hợp nhất của Tập đoàn theo phương pháp vốn chủ sở hữu được căn cứ vào báo cáo tài chính hợp nhất của Bidina chưa được kiểm toán. Cuộc kiểm toán của chúng tôi giới hạn trong phạm vi báo cáo tài chính hợp nhất của Bidina được Tập đoàn cung cấp nên chúng tôi không có cơ sở để đưa ra ý kiến về giá trị của khoản đầu tư vào công ty liên kết này trên báo cáo tài chính hợp nhất của Tập đoàn. Giá trị sổ sách của khoản đầu tư này trên báo cáo tài chính hợp nhất của Tập đoàn ngày 31 tháng 12 năm 2014 là 121.013.426.463, bao gồm: giá gốc 95.011.633.155 đồng, thặng dư vốn cổ phần là 450.000.000 đồng và chênh lệch tỷ giá hối đoái là 25.551.793.308 đồng.

8. Vị thế của Công ty so với các doanh nghiệp khác trong cùng ngành

PISICO là một trong những doanh nghiệp lớn của tỉnh Bình Định và một trong 2 doanh nghiệp của Tỉnh thực hiện mô hình quản lý Công ty mẹ - Công ty con, có 05 đơn vị hạch toán phụ thuộc và 9 Công ty thành viên (hạch toán độc lập), hoạt động

trên nhiều lĩnh vực; đây là điều kiện để tạo sức mạnh tổng hợp trong SXKD. Ngoài ra, lĩnh vực chế biến gỗ, dăm gỗ là ngành nghề truyền thống được hoạt động SXKD từ 1995 tới nay, có uy tín và thương hiệu đối với khách hàng; đặc biệt mặt hàng dăm gỗ là lĩnh vực do PISICO khởi đầu hoạt động SXKD tại tỉnh Bình Định.

9. Chính sách đối với người lao động

9.1 Số lượng người lao động trong công ty:

Số lao động làm việc tại Công ty vào thời điểm 31/12/2014 và 30/09/2015 với cơ cấu lao động phân theo trình độ và theo hợp đồng lao động như sau:

Stt	Phân loại	Số lượng lao động tại 31/12/2014	Số lượng lao động tại 30/09/2015
A/	Phân theo trình độ		
	Trên đại học	02	03
	Cử nhân và kỹ sư	88	90
	Cao đẳng	09	25
	Trung cấp	23	20
	Dưới trung cấp	467	442
	Tổng cộng	589	580
B/	Phân theo hợp đồng lao động		
	Hợp đồng lao động không thời hạn	202	210
	Hợp đồng lao động từ 1-3 năm	183	173
	Hợp đồng lao động dưới 1 năm	204	197
	Tổng cộng	589	580

Nguồn: Theo số liệu tổng hợp của Phòng tổ chức hành chính PISICO

9.2 Chính sách đào tạo, lương thưởng, trợ cấp

9.2.1 Chế độ làm việc

Thời gian làm việc của người lao động không quá 48 giờ/ngày, đảm bảo thời giờ nghỉ ngơi theo quy định pháp luật lao động; bộ phận gián tiếp làm việc theo giờ hành chính, bộ phận sản xuất trực tiếp làm việc theo ca. Khi có yêu cầu về tiến độ sản xuất, kinh doanh thì người lao động có trách nhiệm làm thêm và Tổng công ty có những quy định đảm bảo quyền lợi cho người lao động theo quy định pháp luật lao động với đãi ngộ thỏa đáng cho người lao động. Các chế độ nghỉ phép, nghỉ lễ, tết, nghỉ ốm đau, thai sản được giải quyết đầy đủ, đúng, kịp thời theo quy định nhà nước cho người lao động.

Điều kiện làm việc đạt yêu cầu về không gian, độ thoáng, bụi, hơi, theo

quy định pháp luật lao động. Đối với lực lượng lao động trực tiếp được trang bị đầy đủ các phương tiện bảo hộ lao động, an toàn vệ sinh lao động, các nguyên tắc an toàn lao động được tuân thủ nghiêm ngặt.

9.2.2 Chính sách tuyển dụng, đào tạo

Tuyển dụng: Mục tiêu tuyển dụng của Tổng công ty là thu hút người lao động có năng lực vào làm việc, đáp ứng nhu cầu mở rộng sản xuất kinh doanh. Tùy theo từng vị trí cụ thể mà Tổng công ty có tiêu chuẩn bắt buộc riêng, song tất cả các chức danh đều phải đáp ứng các yêu cầu cơ bản về trình độ chuyên môn, nhiệt tình, ham học hỏi, yêu thích công việc, chủ động trong công việc, có ý tưởng sáng tạo; Đối với các vị trí quan trọng còn quy định bắt buộc về kinh nghiệm công tác, khả năng phân tích, nhận định.

Chính sách thu hút nhân tài: Công ty có chính sách lương, thưởng đặc biệt đối với các nhân sự giỏi và nhiều kinh nghiệm trong các lĩnh vực liên quan, một mặt để giữ chân nhân sự lâu dài, mặt khác để thu hút nhân lực giỏi từ nhiều nguồn khác nhau về làm việc cho Công ty.

Đào tạo: Tổng công ty chú trọng việc đẩy mạnh các hoạt động đào tạo, bồi dưỡng, đặc biệt là trình độ chuyên môn nghiệp vụ, trình độ chính trị và hệ thống quản lý chất lượng. Việc đào tạo được tiến hành nội bộ và đào tạo bên ngoài. Các chương trình đào tạo chú trọng vào nâng cao trình độ chuyên môn nghiệp vụ, kỹ thuật và nhận thức của cán bộ công nhân viên về quản lý SXKD, an toàn lao động và an toàn vệ sinh khi sản xuất,...từ đó nâng cao năng suất lao động và chất lượng sản phẩm đầu ra. Công tác đào tạo bồi dưỡng cán bộ cũng được chú trọng về chiều sâu.

9.2.3 Chính sách lương, thưởng, phúc lợi

Chính sách lương: Công ty xây dựng chính sách lương riêng phù hợp với đặc trưng ngành nghề hoạt động và bảo đảm cho người lao động được hưởng đầy đủ các chế độ theo quy định của Nhà nước, phù hợp với trình độ, năng lực và công việc của từng người. Tổng công ty thực hiện trả lương theo hiệu quả kinh doanh, gắn kết với năng suất và chất lượng sản phẩm.

Chính sách thưởng: Nhằm khuyến khích động viên người lao động, Tổng công ty có chính sách thưởng định kỳ nhân các dịp lễ tết hàng năm và đột xuất cho những tập thể, cá nhân có thành tích xuất sắc trong thực hiện nhiệm vụ.

Bảo hiểm và phúc lợi: Việc trích nộp bảo hiểm xã hội, bảo hiểm thất nghiệp được Công ty trích nộp đúng theo quy định của pháp luật.

Tổ chức Công đoàn, Đoàn Thanh niên: Công đoàn và Đoàn Thanh niên Tổng công ty hoạt động khá hiệu quả, các phong trào thể dục thể thao, văn nghệ của công nhân viên diễn ra hàng năm rất sôi nổi, tạo điều kiện cho người lao

động được nâng cao đời sống tinh thần và rèn luyện sức khỏe. Ngoài ra hàng năm cán bộ công nhân viên Tổng công ty còn được tổ chức đi du lịch theo chế độ.

Chính sách ưu đãi cổ phiếu cho cán bộ công nhân viên: Nhằm tạo sự gắn bó lâu dài của người lao động và tạo động lực khuyến khích cho người lao động làm việc, Tổng công ty thực hiện chính sách ưu đãi cổ phiếu dưới hai hình thức: được mua cổ phiếu giảm giá theo thâm niên công tác và mua cổ phiếu với giá ưu đãi so với giá thị trường theo cam kết làm việc lâu dài tại Tổng công ty.

10. Chính sách cổ tức

Công ty chính thức hoạt động dưới hình thức công ty cổ phần từ ngày 27/01/2014 trước thời điểm này công ty hoạt động dưới hình thức công ty TNHH MTV nên không có cổ phần và không có chính sách chi cổ tức. Từ năm 2015 trở đi, theo phương án cổ phần hóa, Công ty dự kiến tỷ lệ cổ tức hàng năm như sau:

- Năm 2015: 5% bằng tiền mặt.
- Năm 2016: 6,62% bằng tiền mặt.

11. Tình hình tài chính

11.1 Các chỉ tiêu cơ bản

Năm tài chính của Tổng Công ty PISICO Bình Định - CTCP bắt đầu từ ngày 01 tháng 01 và kết thúc vào ngày 31 tháng 12 hàng năm.

Năm tài chính 2013 bắt đầu từ ngày 01/01/2013 kết thúc vào ngày 26/01/2014: được thực hiện theo Điểm 2, Điều 10, Thông tư số 202/2011/TT-BTC ngày 30/12/2011 của Bộ Tài chính hướng dẫn xử lý tài chính và xác định giá trị doanh nghiệp cổ phần hóa khi thực hiện chuyển doanh nghiệp 100% vốn Nhà nước thành công ty cổ phần theo quy định tại Nghị định số 59/2011/NĐ-CP ngày 18/7/2011 của Chính phủ. Năm tài chính 2014 bắt đầu từ ngày 27/01/2014 kết thúc ngày 31/12/2014.

Đơn vị tiền tệ sử dụng trong Báo cáo tài chính bằng Đồng Việt Nam. Công ty áp dụng chế độ kế toán doanh nghiệp Việt Nam tuân thủ đầy đủ yêu cầu của các Chuẩn mực kế toán và Chế độ kế toán doanh nghiệp Việt Nam hiện hành và các quy định pháp lý có liên quan

11.2 Trích khấu hao tài sản cố định

Tài sản cố định hữu hình được khấu hao theo phương pháp đường thẳng dựa trên thời gian hữu dụng ước tính phù hợp với hướng dẫn tại Thông tư 45/2013/TT-BTC ngày 25/4/2013 của Bộ trưởng Bộ Tài chính. Số năm khấu hao của các loại tài sản cố định như sau:

- Nhà cửa, vật kiến trúc: 05 - 25 năm

- Máy móc và thiết bị: 03 - 12 năm
- Phương tiện vận tải: 06-10 năm
- Thiết bị, dụng cụ quản lý: 03 - 05 năm
- Tài sản cố định hữu hình khác: 04 - 10 năm
- Quyền sử dụng đất có thời hạn: 48 năm

11.3 Thanh toán các khoản nợ đến hạn

Công ty luôn thực hiện thanh toán các khoản nợ đúng hạn. Đến thời điểm 31/12/2014 Công ty không có khoản nợ quá hạn nào.

11.4 Các khoản phải nộp theo luật định

Tổng Công ty PISCO Bình Định - CTCP thực hiện đầy đủ các khoản phải nộp theo luật định về thuế như: thuế giá trị gia tăng, thuế thu nhập doanh nghiệp, thuế thu nhập cá nhân, phí và lệ phí...

Đơn vị tính: đồng

CHỈ TIÊU	26/01/2014	31/12/2014
Thuế giá trị gia tăng	433.199.921	403.906.845
Thuế thu nhập DN	1.874.646.161	795.797.628
Thuế thu nhập cá nhân	59.263.703	65.238.726
Thuế tài nguyên		0
Cộng	2.367.109.785	1.264.943.199

Nguồn: BCTC hợp nhất năm 2013, 2014 đã được kiểm toán

11.5 Trích lập các quỹ theo luật định

Đơn vị tính: đồng

CHỈ TIÊU	26/01/2014	31/12/2014
Quỹ khen thưởng phúc lợi	6.666.646.383	278.438.361
Quỹ Đầu tư phát triển	541.143.952	541.143.952
Quỹ Dự phòng Tài chính	659.695.395	659.695.395

Nguồn: BCTC hợp nhất năm 2013, 2014 đã được kiểm toán

11.6 Tình hình công nợ

- **Tổng dư nợ vay**

Số dư nợ vay ngắn hạn và dài hạn của Tổng Công ty tại thời điểm 31/12/2012, 26/01/2014 và 31/12/2014 theo bảng sau:

Đơn vị tính: đồng

CHỈ TIÊU	26/1/2014	31/12/2014
Vay ngắn hạn	15.261.500.000	29.685.332.095
Vay dài hạn	-	-
Tổng	15.261.500.000	29.685.332.095

Nguồn: BCTC hợp nhất năm 2013, 2014 đã được kiểm toán

- Các khoản phải thu:**

Đơn vị tính: đồng

Chỉ tiêu	26/01/2014	31/12/2014
Phải thu khách hàng	30.312.553.414	34.014.881.177
Trả trước người bán	1.541.213.435	1.823.538.550
Các khoản phải thu khác	30.761.710.313	8.148.126.954
Dự phòng phải thu ngắn hạn khó đòi	(2.508.380.953)	(3.878.791.003)
Tổng	60.107.096.209	40.107.755.678

Nguồn: BCTC hợp nhất năm 2013, 2014 đã được kiểm toán

- Các khoản phải trả:**

Đơn vị tính: đồng

CHỈ TIÊU	26/1/2014	31/12/2014
Nợ ngắn hạn	104.130.172.005	66.167.061.296
Vay và nợ ngắn hạn	15.261.500.000	29.685.332.095
Phải trả cho người bán	16.599.337.717	13.722.808.765
Người mua trả tiền trước	1.351.963.697	3.494.637.968
Thuế và các khoản phải nộp NN	2.367.109.785	1.264.943.199
Phải trả người lao động	5.812.965.078	12.290.685.810
Chi phí phải trả	971.714.096	884.209.833
Các khoản phải trả, phải nộp khác	55.098.935.249	4.546.005.265
Quỹ khen thưởng và phúc lợi	6.666.646.383	278.438.361
Nợ dài hạn	21.113.549.065	18.574.037.301
Doanh thu chưa thực hiện	21.113.549.065	18.574.037.301
Tổng	125.243.721.070	84.741.098.597

Nguồn: BCTC hợp nhất năm 2013, 2014 đã được kiểm toán

Nợ vay ngắn hạn tại thời điểm 31/12/2014 tăng cao là do sau khi chuyển sang Công ty cổ phần, các nguồn vốn Nhà nước tại doanh nghiệp được chuyển trả cho Nhà nước theo quy định; dẫn đến thiếu vốn trong hoạt động sản xuất kinh doanh, đặc biệt là hoạt động kinh doanh nhập khẩu gỗ nguyên liệu; nên cần phải tăng cường vốn cho hoạt động kinh doanh thông qua vốn vay và tranh thủ những

nguồn vốn hợp pháp khác.

11.7 Đầu tư tài chính

- Đầu tư tài chính ngắn hạn

Đơn vị tính: đồng

CHỈ TIÊU	26/1/2014	31/12/2014
Đầu tư ngắn hạn khác	-	1.100.000.000
Dự phòng giảm giá đầu tư ngắn hạn	-	-
Tổng cộng	-	1.100.000.000

Nguồn: BCTC hợp nhất năm 2013, 2014 đã được kiểm toán

- Đầu tư tài chính dài hạn

Đơn vị tính: đồng

CHỈ TIÊU	26/1/2014	31/12/2014
Đầu tư vào công ty con	-	-
Đầu tư vào công ty liên doanh, liên kết	139.424.526.401	156.919.716.168
Các khoản đầu tư dài hạn khác	11.685.119.996	11.685.119.996
Dự phòng giảm giá đầu tư dài hạn	-	-
Tổng cộng	151.109.646.397	168.604.836.164

Nguồn: BCTC hợp nhất năm 2013, 2014 đã được kiểm toán

11.8 Các chỉ tiêu tài chính

CHỈ TIÊU	Đơn vị tính	Năm 2013	Năm 2014
1. Chỉ tiêu về khả năng thanh toán			
Hệ số thanh toán ngắn hạn: (TSLĐ/ Nợ NH)	Lần	1,62	2,13
Hệ số thanh toán nhanh: (TSLĐ - HTK/ Nợ NH)	Lần	1,22	1,51
2. Chỉ tiêu về cơ cấu vốn			
Nợ/Tổng Tài sản	Lần	0,28	0,20
Nợ/ Vốn chủ sở hữu	Lần	0,40	0,25
3. Chỉ tiêu về năng lực hoạt động			
Vòng quay hàng tồn kho	vòng	7,30	6,21
Doanh thu thuần/Tổng tài sản	ngày	0,69	0,71
4. Chỉ tiêu về khả năng sinh lời			

CHỈ TIÊU	Đơn vị tính	Năm 2013	Năm 2014
Hệ số lợi nhuận sau thuế/ DTT	%	14,9%	8,5%
Hệ số lợi nhuận sau thuế/ VCSH bình quân	%	13,8%	7,8%
Hệ số lợi nhuận sau thuế/ Tổng TS bình quân	%	10,6%	5,9%
Hệ số LN từ HĐKD/DTT	%	17,04%	7,19%

Nguồn: BCTC năm 2013 đã được Kiểm toán độc lập kiểm toán và đã điều chỉnh theo Biên bản kiểm tra của Sở Tài Chính Bình Định, BCTC hợp nhất năm 2014 đã được Kiểm toán độc lập kiểm toán.

12. Tài sản

12.1 Tài sản cố định

Tình hình tài sản cố định của Công ty tính đến thời điểm 31/12/2014:

Đvt: triệu đồng

Chỉ tiêu	Nguyên Giá	Giá trị còn lại	%GTCL/NG
TSCĐ hữu hình	91.025	39.033	42,88%
- Nhà cửa, vật kiến trúc	46.938	26.301	56,03%
- Máy móc thiết bị	31.223	8.607	27,57%
- Phương tiện vận tải, truyền dẫn	11.117	3.114	28,01%
- Thiết bị dụng cụ quản lý	853	464	54,40%
- TSCĐ Khác	893	547	61,25%
TSCĐ vô hình	20.225	19.680	97,31%
Quyền sử dụng đất lâu dài (Văn phòng Chi nhánh PISCO tại 104 Nguyễn Chí Thanh, Q3, TP HCM)	6.618	6.618	100%
Quyền sử dụng đất có thời hạn (Văn phòng PISCO tại 99 Tây Sơn, Tp Quy Nhơn, Bình Định có thời hạn sử dụng đất 50 năm kể từ ngày 28/04/2007)	13.607	13.062	96%
Tổng cộng	111.250	58.713	52,78%

Nguồn: BCTC hợp nhất 2014 đã được kiểm toán độc lập

Tại thời điểm 31/12/2014, chi phí xây dựng cơ bản dở dang có số dư 631.127.009 đồng là các hạng mục tại cụm công nghiệp Canh Vinh.

12.2 Tổng số diện tích đất đai doanh nghiệp đang sử dụng

Diện tích đất Tổng công ty hiện đang quản lý, sử dụng là: 7.221.960,4 m², trong đó: Diện tích thuê đất trả tiền hàng năm: 7.220.455,62 m². Chi tiết diện tích đất đai và nhà xưởng:

Tên nhà, xưởng, đất đai	Địa chỉ	Tổng diện tích đất đai (m ²)	Tổng diện tích nhà xưởng (m ²)	Hình thức sở hữu đất
Văn phòng làm việc Tổng công ty	99 Tây Sơn, Quy Nhơn, Bình Định	1.438,4	408	Quyền sử dụng đất nhà nước giao có thu tiền sử dụng đất, thời hạn đến ngày 27/04/2057
Cơ sở 1 Xí nghiệp Chế biến Lâm sản Xuất khẩu PISICO	Phường Nhơn Phú, Tp Quy Nhơn, Bình Định	18.824,3	10.462,4	Quyền SDD thuê đến ngày 13/12/2046
Cơ sở 2 Xí nghiệp Chế biến Lâm sản Xuất khẩu PISICO	588 Tây Sơn, Phường Quang Trung, TP Quy Nhơn, Bình Định	14.853,8	7.636,5	Quyền SDD thuê đến ngày 01/01/2046. Hiện nay UBND tỉnh Bình Định đã có chủ trương di dời
Xí nghiệp Lâm nghiệp PISICO	Phường Trần Quang Diệu, TP Quy Nhơn, Bình Định	5.813,5	540,5	Quyền SDD thuê đến ngày 01/01/2046
Văn phòng làm việc của Công ty TNHH một thành viên Truyền hình Cấp Quy Nhơn	198 Trần Hưng Đạo, Tp Quy Nhơn, Bình Định	274,02	274,02	Quyền SDD thuê đến ngày 01/01/2046
Văn phòng Chi nhánh PISICO tại TP Hồ Chí Minh	104 Nguyễn Chí Thanh, Phường 03, Quận 10, TP Hồ Chí Minh	66,38	66,38	Quyền sở hữu nhà ở và quyền sử dụng đất không thời hạn
Đất cụm công nghiệp	Cát Nhơn, Phù Cát, Ninh Định	590.573		Quyền SDD thuê đến ngày 11/07/2057
Đất cụm công nghiệp	Canh Vinh, Vân Canh, Bình Định	582.117		Quyền SDD thuê đến ngày 11/07/2057
Đất trồng rừng	Canh Vinh, Vân Canh, Bình Định	5.223.600		Quyền SDD thuê đến ngày 01/01/2027
Đất trồng rừng	Canh Hiệp, Vân Canh, Bình Định	778.300		Quyền SDD thuê đến ngày 01/01/2027
Đất trồng rừng	Canh Hiền, Vân Canh, Bình Định	6.100		Quyền SDD thuê đến ngày 01/01/2027

Tên nhà, xưởng, đất đai	Địa chỉ	Tổng diện tích đất đai (m ²)	Tổng diện tích nhà xưởng (m ²)	Hình thức sở hữu đất
Tổng cộng		7.221.960,4	19.387,8	

Nguồn: Tổng hợp từ giấy chứng nhận quyền sử dụng đất của PISICO

13. Kế hoạch lợi nhuận và cổ tức năm tiếp theo

Chỉ tiêu	Thực hiện 2014	Năm 2015		Năm 2016	
		Kế hoạch	% tăng/giảm so với năm 2014	Kế hoạch	% tăng/giảm so với năm 2015
Vốn điều lệ (Tr.đồng)	275.000	275.000	-	275.000	-
Doanh thu thuần (Tr.đồng)	265.693	377.000	41,89%	404.500	7,29%
Lợi nhuận sau thuế (Tr.đồng)	18.231	19.884	9,07%	26.000	30,76%
Tỷ lệ LNST/Doanh thu thuần	6,86%	5,27%	-	6,43%	22,01%
Tỷ lệ LNST/Vốn điều lệ	6,63%	7,23%	9,05%	9,46%	30,84%
Cổ tức (%/mệnh giá)	4,0%	5,0%	1%	6,62%	1,6%

Nguồn:

- Năm 2014: theo báo cáo tài chính hợp nhất đã kiểm toán.
- Năm 2015: theo Nghị quyết số 22/NQ-DHDCD ngày 10/04/2015 của Đại hội đồng cổ đông thường niên năm 2015.
- Năm 2016: theo Nghị quyết số 01/NQ-DHDCD ngày 26/01/2014 của kỳ họp Đại hội đồng cổ đông thành lập PISICO.

Căn cứ để đạt được kế hoạch lợi nhuận và cổ tức:

Tình hình sản xuất kinh doanh trong nước đang chuyển biến theo chiều hướng tích cực, nhà nước tạo điều kiện thuận lợi để doanh nghiệp phát triển sản xuất kinh doanh, thị trường tín dụng gắn gũi với doanh nghiệp với mức lãi suất ổn định và không cao.

Theo định hướng 3 năm sau cổ phần hóa, Tổng công ty đang triển khai một số dự án gồm: đầu tư mới 01 nhà máy chế biến gỗ tổng hợp tại địa bàn tỉnh Bình Định với quy mô công suất 3.000m³ gỗ tinh/năm, bao gồm gỗ ngoại thất và nội thất; Mua mỏ đá để khai thác chế biến đá xây dựng; đầu tư nâng cấp, mở rộng dịch vụ truyền hình cáp từ công nghệ analog chuyển sang kỹ thuật số tại tỉnh Bình Định; phát triển mở rộng quỹ đất trồng rừng phục vụ chế biến gỗ từ 1.500ha đến 2.000ha tại tỉnh Bình Định và một số tỉnh lân cận; tăng cường kinh doanh thương mại, xuất nhập khẩu tổng hợp các mặt hàng gỗ nguyên liệu và nhiều mặt hàng khác.

Năm 2015, dựa vào tình hình kết quả kinh doanh 9 tháng đầu năm và dự kiến khả năng đến cuối năm, PISICO nhất định đạt được mức tỷ lệ cổ tức ít nhất bằng Nghị quyết kỳ họp Đại

hội đồng cổ đông thường niên năm 2015 đã quyết nghị là 5%.

14. Thông tin về những cam kết nhưng chưa thực hiện của công ty

Không có

15. Triển vọng phát triển của ngành

Ngành chế biến gỗ Việt Nam vẫn là ngành có triển vọng phát triển thời gian tới, trong xuất khẩu lẫn tiêu dùng nội địa. Các sản phẩm đồ gỗ nội, ngoại thất đều nằm trong nhóm có kim ngạch xuất khẩu cao trong nhiều năm trở lại đây, và đang nhận được sự quan tâm của Chính phủ trong các chính sách, cơ chế hỗ trợ phát triển sản xuất, thương mại. Bên cạnh đó, thị trường xuất khẩu đã ổn định trở lại sau khủng hoảng – nhất là các thị trường lớn như EU, Mỹ... Các khách hàng nước ngoài đang chuyển dịch dần từ thị trường Trung Quốc (nơi phải chịu thuế nhập khẩu cao – các nước EU và Mỹ đang đánh thuế nhập khẩu của Trung Quốc tương đối cao) sang các thị trường khác, trong đó có Việt Nam và họ luôn lựa chọn các doanh nghiệp có uy tín, qui mô sản xuất tập trung; Đặc biệt, hiện PISICO đang tập trung đầu tư xây dựng mở rộng quy mô sản xuất chế biến gỗ với công suất 3.000m³ gỗ tinh chế/năm. Điều này, sẽ giúp PISICO dần lấy lại lợi thế và thương hiệu sản phẩm đồ gỗ trong giai đoạn tới.

Hiện lĩnh vực trồng rừng để cung cấp nguyên liệu phục vụ cho ngành chế biến gỗ vẫn chưa được các doanh nghiệp và cá nhân trồng rừng quan tâm đúng mức (chủ yếu để phục vụ lĩnh vực chế biến dăm gỗ). Vừa qua, PISICO đã làm việc với 1 số địa phương trong và ngoài tỉnh để triển khai đầu tư trồng khoảng 2.000 ha rừng (dự kiến thực hiện trong năm 2015-2016); Điều này sẽ từng bước giúp doanh nghiệp chủ động trong việc cung cấp nguồn gỗ; Bên cạnh đó, đơn vị đang thí điểm xây dựng mô hình trồng rừng gỗ lớn có chứng chỉ quản lý đáp ứng yêu cầu nguyên liệu cho chế biến sản phẩm gỗ xuất khẩu, tạo hiệu quả cao trong lâm nghiệp.

Bên cạnh đó, 02 Cụm công nghiệp Canh Vinh và Cát Nhơn của PISICO nằm trên quốc lộ 19C và DT635 kết nối với QL1A và Khu kinh tế Nhơn Hội, gần các đầu mối giao thông khác như Cảng Quy Nhơn, sân bay Phù Cát, các trung tâm kinh tế, khu công nghiệp... Suất đầu tư vào 02 CCN thời gian qua là tương đối thấp, đảm bảo lợi thế cạnh tranh so với các CCN trên địa bàn tỉnh, nên sẽ phát huy hiệu quả đối với thu hút nhà đầu tư thứ cấp vào 02 Cụm công nghiệp về sau.

Nhu cầu tiêu thụ gỗ nguyên liệu tại thị trường Việt Nam hiện nay rất lớn; Do vậy, thời gian tới, PISICO sẽ tập trung kinh doanh thương mại các chủng loại gỗ như: Kayu Diệp, Keo, Teak, và một số gỗ cứng khác v.v... từ các nước như PNG, Nam Mỹ, Châu Phi để phục vụ cho các doanh nghiệp chế biến đồ gỗ và dân dụng tại thị trường Bình Định, TP. Hồ Chí Minh và các tỉnh lân cận.

16. Chiến lược, định hướng phát triển sản xuất kinh doanh

- Tập trung ưu tiên hàng đầu để khôi phục và phát triển, mở rộng lĩnh vực lâm sản theo hướng ổn định bền vững, qui mô lớn, có trọng tâm, trọng điểm khép kín

chuỗi giá trị “Vườn ươm cây giống, trồng rừng nguyên liệu – Chế biến – Xuất khẩu”.; Trong đó, chú trọng vào sản xuất sản phẩm đồ gỗ ngoài trời và từng bước tìm hiểu công nghệ, thiết bị, thị trường tiêu thụ sản phẩm để dần chuyển sang sản xuất đồ gỗ nội thất nhằm nâng cao giá trị trong chuỗi sản phẩm hàng hóa.

- Tiếp tục sắp xếp, củng cố và phát triển lĩnh vực kinh doanh hạ tầng, bất động sản, xây dựng công trình giao thông, dân dụng phù hợp với quy hoạch phát triển chung của Tỉnh.
- Xem xét chuyển đổi công nghệ đối với lĩnh vực kinh doanh Truyền hình cáp từ công nghệ analog sang kỹ thuật số theo lộ trình số hóa của Thủ tướng chính đã phê duyệt.
- Nghiên cứu phát triển lĩnh vực khoáng sản và thủy hải sản theo hướng chế biến sâu, hàm lượng chế biến và giá trị gia tăng ngày càng cao.
- Chế biến nông sản thế mạnh của địa phương gắn với chương trình phát triển nông nghiệp nông thôn.

17. Các thông tin, các tranh chấp kiện tụng liên quan tới công ty

Không có.

II. QUẢN TRỊ CÔNG TY

1. Cơ cấu, thành phần Hội đồng quản trị

Hội đồng quản trị gồm 5 thành viên, bao gồm:

- Ông Nguyễn Đức Huyện: Chủ tịch HĐQT không điều hành
- Ông Nguyễn Tấn Bình: Thành viên Hội đồng quản trị điều hành kiêm Tổng Giám đốc.
- Ông Phùng Văn Nguyên: Thành viên HĐQT điều hành kiêm Phó Tổng Giám đốc
- Ông Lê Trung Hậu: Thành viên HĐQT không điều hành
- Bà Đồng Thị Ánh: Thành viên HĐQT không điều hành

SƠ YẾU LÝ LỊCH CÁC THÀNH VIÊN CỦA HỘI ĐỒNG QUẢN TRỊ

1.1. Ông Nguyễn Đức Huyện - Chủ tịch HĐQT

- Họ và tên: Nguyễn Đức Huyện
- Giới tính: Nam
- Ngày tháng năm sinh: 20/03/1959
- Nơi sinh: Hoài Sơn, Hoài Nhơn, Bình Định.
- Giấy CMND số: 210041814, ngày cấp 08/09/2015, nơi cấp: công an tỉnh Bình Định.
- Quốc tịch: Việt Nam
- Dân tộc: Kinh
- Nơi đăng ký hộ khẩu thường trú: 240 Lê Hồng Phong, TP Quy Nhơn, Bình Định.
- Điện thoại cơ quan: 056.3947.068
- Trình độ văn hoá: 12/12
- Trình độ chuyên môn: Đại học - Quản trị kinh doanh.
- Quá trình công tác:

Thời gian	Nơi làm việc	Chức vụ đã trải qua
10/1979-08/1985	Công ty Xây dựng cơ bản Lâm nghiệp Nghĩa Bình	Cán bộ kế hoạch
09/1985-10/1987	Sở Lâm nghiệp Nghĩa Bình	Cán bộ kế hoạch
11/1987-03/1993	Xí nghiệp Khai thác Vận chuyển Lâm sản	Cán bộ kế hoạch
04/1993-12/1993	Công ty Nguyên liệu giấy Quy Nhơn (Công ty thành viên Tổng công ty PISCO – Công ty cổ phần)	Trưởng phòng Kế hoạch
01/1994-05/1994	Công ty Nguyên liệu giấy Quy Nhơn	Phó Giám đốc

Thời gian	Nơi làm việc	Chức vụ đã trải qua
06/1994-12/1997	Công ty Nguyên liệu giấy Qui Nhơn	Quyền Giám đốc
01/1998-12/2003	Công ty Nguyên liệu giấy Qui Nhơn	Giám đốc
01/2004-01/2014	Tổng công ty Sản xuất Đầu tư Dịch vụ Xuất nhập khẩu Bình Định	Phó Tổng Giám đốc
01/2014-nay	Tổng công ty PISICO Bình Định-Công ty cổ phần	Chủ tịch Hội đồng quản trị

- Chức vụ hiện nay:

Thời gian đảm nhiệm	Nơi làm việc	Chức vụ
05 năm, kể từ ngày 27/01/2014	Tổng công ty PISICO Bình Định - Công ty cổ phần	Chủ tịch Hội đồng quản trị

- Số lượng cổ phần đang nắm giữ hoặc được ủy quyền: 8.253.300 cổ phần, chiếm 30,012% vốn điều lệ, trong đó:

Đại diện sở hữu: 8.250.000, cổ phần, tương đương 30%/vốn điều lệ. Đại diện cho cổ phần do Quỹ Đầu tư và Phát triển Bình Định quản lý.

Cá nhân sở hữu: 3.300, cổ phần, tương đương 0,012%/vốn điều lệ.

- Những người có liên quan nắm giữ cổ phiếu PISICO (Cha, cha nuôi, mẹ, mẹ nuôi, vợ, chồng, con, con nuôi, anh, chị em ruột) :

Họ Tên	Mối quan hệ	Số lượng cổ phần sở hữu	Tỷ lệ sở hữu (% VDL)
Hoàng Thị Huệ	Vợ	16.000	0,058
Trần Thanh Hùng	Con rể	12.300	0,045

- Những khoản nợ đối với Công ty: Không
- Hành vi vi phạm pháp luật: Không
- Quyền lợi mâu thuẫn với Công ty: Không

1.2. Ông Nguyễn Tấn Bình - Thành viên HĐQT kiêm Tổng Giám đốc

- Họ và tên: Nguyễn Tấn Bình
- Giới tính: Nam.
- Ngày tháng năm sinh: 20/10/1960.
- Nơi sinh: Phô An, Đức Phô, Quảng Ngãi.
- Giấy CMND số: 210041582, ngày cấp 12/04/2002; nơi cấp: Công an tỉnh Bình Định.
- Quốc tịch: Việt Nam.
- Dân tộc: Kinh.

- Nơi đăng ký hộ khẩu thường trú: 170 Đồng Đa, TP Quy Nhơn, Bình Định.
- Điện thoại cơ quan: 0563 947 099
- Trình độ văn hoá: 12/12.
- Trình độ chuyên môn: Đại học - Kỹ sư lâm nghiệp, Kinh tế lâm nghiệp.
- Quá trình công tác:

Thời gian	Nơi làm việc	Chức vụ đã trải qua
10/1979-03/1981	Lâm trường An Lão	Cán bộ kế hoạch
04/1981-09/1985	Sở Lâm nghiệp Nghĩa Bình	Cán bộ kế hoạch
10/1985-03/1993	Công ty hợp tác khai thác chế biến lâm sản Nghĩa Bình	Phó phòng kế hoạch
04/1993-06/1996	Công ty Lâm đặc sản Bình Định	Phó Giám đốc
07/1996-01/2014	Tổng Công ty Sản xuất Đầu tư Dịch vụ Xuất nhập khẩu Bình Định	Phó Tổng Giám đốc
01/2014-nay	Tổng công ty PISICO Bình Định-Công ty cổ phần	Thành viên Hội đồng quản trị, Tổng Giám đốc

- Chức vụ hiện nay:

Thời gian đảm nhiệm	Nơi làm việc	Chức vụ
05 năm, kể từ 27/01/2014	Tổng công ty PISICO Bình Định-Công ty cổ phần	Thành viên Hội đồng quản trị, Tổng Giám đốc

- Số lượng cổ phần đang nắm giữ hoặc được ủy quyền: 6.905.000, cổ phần, chiếm 25,109% vốn điều lệ, trong đó:

Đại diện sở hữu: 6.875.000, cổ phần, tương đương 25% vốn điều lệ. Đại diện cho cổ phần do Quỹ Đầu tư và Phát triển Bình Định quản lý.

Cá nhân sở hữu: 30.000, cổ phần, tương đương 0,109% vốn điều lệ

- Những người có liên quan nắm giữ cổ phiếu PISICO: Không có.
- Những khoản nợ đối với Tổng công ty: Không có.
- Hành vi vi phạm pháp luật: Không có.
- Quyền lợi mâu thuẫn với Tổng công ty: Không có.

1.3. Ông Phùng Văn Nguyên - Thành viên HĐQT

- Họ và tên: Phùng Văn Nguyên
- Giới tính: Nam.
- Ngày tháng năm sinh: 10/07/1965.
- Nơi sinh: Nhơn An, An Nhơn, Bình Định.

- Giấy CMND số: 210913354; ngày cấp 29/05/2008; nơi cấp: Công an tỉnh Bình Định.
- Quốc tịch: Việt Nam.
- Dân tộc: Kinh.
- Nơi đăng ký hộ khẩu thường trú: 28 Nguyễn Lữ, TP Quy Nhơn, Bình Định.
- Điện thoại cơ quan: 0563 947 045
- Trình độ văn hoá: 12/12.
- Trình độ chuyên môn: Đại học (Cử nhân kinh tế - Vật tư và cử nhân ngoại ngữ-Anh văn).
- Quá trình công tác:

Thời gian	Nơi làm việc	Chức vụ đã trải qua
11/1996-09/2000	Tổng Công ty Sản xuất Đầu tư Dịch vụ Xuất nhập khẩu Bình Định	Cán bộ kế hoạch
10/2000-03/2003	Tổng Công ty Sản xuất Đầu tư Dịch vụ Xuất nhập khẩu Bình Định	Phó phòng kế hoạch
04/2003-07/2004	Tổng Công ty Sản xuất Đầu tư Dịch vụ Xuất nhập khẩu Bình Định	Quyền Trưởng phòng kế hoạch
08/2004- 06/2010	Tổng Công ty Sản xuất Đầu tư Dịch vụ Xuất nhập khẩu Bình Định	Trưởng phòng kế hoạch
07/2010-01/2014	Công ty TNHH Nguyên liệu giấy Qui Nhơn (Công ty thành viên Tổng công ty PISICO Bình Định – Công ty cổ phần)	Giám đốc
01/2014-07/2014	Tổng công ty PISICO Bình Định- Công ty cổ phần	Thành viên Hội đồng quản trị, Phó Tổng Giám đốc; kiêm Giám đốc Công ty TNHH Nguyên Liệu Giấy Qui Nhơn
08/2014-nay	Tổng công ty PISICO Bình Định- Công ty cổ phần	Thành viên Hội đồng quản trị, Phó Tổng Giám đốc.

- Chức vụ hiện nay:

Thời gian đảm nhiệm	Nơi làm việc	Chức vụ
5 năm, kể từ ngày 27/01/2014	Tổng công ty PISICO Bình Định-Công ty cổ phần	Thành viên Hội đồng quản trị, Phó Tổng Giám đốc

- Số lượng cổ phần đang nắm giữ hoặc được ủy quyền: 4.638.600, cổ phần, chiếm 16,868% vốn điều lệ, trong đó:

Đại diện sở hữu: 4.627.000, cổ phần, tương đương 16,826% vốn điều lệ. Đại diện cho cổ phần do Quỹ Đầu tư và Phát triển Bình Định quản lý.

Cá nhân sở hữu: 11.600, cổ phần, tương đương 0,042% vốn điều lệ

- Những người có liên quan nắm giữ cổ phiếu PISICO (Cha, cha nuôi, mẹ, mẹ nuôi, vợ, chồng, con, con nuôi, anh, chị em ruột): Không có.
- Những khoản nợ đối với Tổng công ty: Không có.
- Hành vi vi phạm pháp luật: Không có.
- Quyền lợi mâu thuẫn với Tổng công ty: Không có.

1.4. Ông Lê Trung Hậu - Thành viên HĐQT

- Họ và tên: Lê Trung Hậu
- Giới tính: Nam
- Ngày tháng năm sinh: 09/11/1966
- Nơi sinh: huyện Tuy Phước, Bình Định.
- Giấy CMND số: 211071301; ngày cấp 25/01/2002; nơi cấp: Công an tỉnh Bình Định.
- Quốc tịch: Việt Nam
- Dân tộc: Kinh
- Nơi đăng ký hộ khẩu thường trú: 38 Nguyễn Bình Khiêm, TP Quy Nhơn, Bình Định.
- Điện thoại cơ quan: 056.6253108
- Trình độ văn hoá: 12/12
- Trình độ chuyên môn: Đại học Ngân hàng
- Quá trình công tác:

Thời gian	Nơi làm việc	Chức vụ đã trải qua
05/1990-09/1996	Sở Tài chính Vật giá Bình Định	Chuyên viên
10/1996-10/1999	Cục quản lý vốn và tài sản nhà nước tại doanh nghiệp tỉnh Bình Định	Quyền Trưởng phòng nghiệp vụ I
11/1999-6/2015	Sở Tài chính Bình Định	Trưởng phòng Tài chính doanh nghiệp
7/2015-nay	Quỹ Đầu tư phát triển Bình Định	Phó Giám đốc
1/2014 - nay	Tổng công ty PISICO Bình Định- Công ty cổ phần	Thành viên Hội đồng quản trị

- Chức vụ hiện nay:

Thời gian đảm nhiệm	Nơi làm việc	Chức vụ
05 năm, kể từ tháng 07/2015	Quỹ Đầu tư phát triển Bình Định	Phó Giám đốc
5 năm, kể từ ngày 27/01/2014	Tổng công ty PISCO Bình Định-Công ty cổ phần	Thành viên Hội đồng quản trị

- Số lượng cổ phần đang nắm giữ hoặc được ủy quyền: 4.125.000, cổ phần, chiếm 15 % vốn điều lệ, trong đó:

Đại diện sở hữu: 4.125.000, cổ phần, tương đương 15,5% vốn điều lệ. Đại diện cho cổ phần do Quỹ Đầu tư và Phát triển Bình Định quản lý.

Cá nhân sở hữu: 0 cổ phần, tương đương 0% vốn điều lệ

- Những người có liên quan nắm giữ cổ phiếu PISCO: Không có
- Những khoản nợ đối với Công ty: Không
- Hành vi vi phạm pháp luật: Không
- Quyền lợi mâu thuẫn với Công ty: Không

1.5. Bà Đồng Thị Ánh - Thành viên HĐQT

- Họ và tên: Đồng Thị Ánh
- Giới tính: Nữ
- Ngày tháng năm sinh: 01/01/1956
- Nơi sinh: Bình Định
- Giấy CMND số: 210190169; ngày cấp 06/02/2009; nơi cấp: Công an tỉnh Bình Định.
- Quốc tịch: Việt Nam
- Dân tộc: Kinh
- Nơi đăng ký hộ khẩu thường trú: 89 Mai Xuân Thưởng, Phường Lý Thường Kiệt, TP Quy Nhơn, Bình Định.
- Điện thoại cơ quan: 056.3646.868
- Trình độ văn hoá: 12/12
- Trình độ chuyên môn: Đại học Kinh tế
- Quá trình công tác:

Thời gian	Nơi làm việc	Chức vụ đã trải qua
06/1993-07/2002	Công ty TNHH TM Ánh Việt	Giám đốc

Thời gian	Nơi làm việc	Chức vụ đã trải qua
08/2002-nay	Công ty TNHH TM Ánh Vy Công ty TNHH TM Ánh Việt	Tổng Giám đốc Phó Giám đốc
11/2012-nay	Công ty cổ phần Kinh doanh Công Nông nghiệp Bình Định	Phó Chủ tịch Hội đồng quản trị
01/2014-nay	Tổng công ty PISICO Bình Định – Công ty cổ phần	Thành viên Hội đồng quản trị
6/2015-nay	Công ty cổ phần Cảng Thị Nại	Chủ tịch Hội đồng quản trị
01/2014 - nay	Tổng công ty PISICO Bình Định – Công ty cổ phần	Thành viên Hội đồng quản trị

• Chức vụ hiện nay:

Thời gian đảm nhiệm	Nơi làm việc	Chức vụ
Từ năm 2002 đến nay	Công ty TNHH TM Ánh Vy	Tổng Giám đốc
Từ tháng 11/2012 đến nay	Công ty cổ phần Kinh doanh Công Nông nghiệp Bình Định	Phó Chủ tịch Hội đồng quản trị
05 năm, kể từ tháng 27/01/2014	Tổng công ty PISICO Bình Định – Công ty cổ phần	Thành viên Hội đồng quản trị
Từ tháng 06/2015 đến nay	Công ty cổ phần Cảng Thị Nại	Chủ tịch Hội đồng quản trị

- Số lượng cổ phần đang nắm giữ hoặc được ủy quyền: 2.750.000, cổ phần, chiếm 10,0% vốn điều lệ, trong đó:

Đại diện sở hữu: 2.750.000, cổ phần, tương đương 10% vốn điều lệ. Đại diện cho cổ phần do Quỹ Đầu tư và Phát triển Bình Định quản lý.

Cá nhân sở hữu: 0, cổ phần, tương đương 0% vốn điều lệ.

- Những người có liên quan nắm giữ cổ phiếu PISICO (Cha, cha nuôi, mẹ, mẹ nuôi, vợ, chồng, con, con nuôi, anh, chị em ruột) : Không có
- Những khoản nợ đối với Công ty: Không
- Hành vi vi phạm pháp luật: Không
- Quyền lợi mâu thuẫn với Công ty: Không

2. Cơ cấu, thành phần Ban kiểm soát

Số lượng Ban kiểm soát 03 người, nhiệm kỳ 05 năm, gồm các thành viên:

- Ông Nguyễn Trọng Phước Trưởng BKS
- Ông Nguyễn Tấn Bảo Toàn Thành viên BKS

- Bà Nguyễn Thị Như Ý Thành viên BKS

SƠ YẾU LÝ LỊCH CÁC THÀNH VIÊN CỦA BAN KIỂM SOÁT

2.1. Ông Nguyễn Trọng Phước - Trưởng BKS

- Họ và tên: Nguyễn Trọng Phước
- Giới tính: Nam
- Ngày tháng năm sinh: 145/06/1961
- Nơi sinh: Tam Quan Nam, Hoài Nhơn, Bình Định
- Giấy CMND số: 211404819; ngày cấp 19/04/2010; nơi cấp: Công an tỉnh Bình Định.
- Quốc tịch: Việt Nam
- Dân tộc: Kinh
- Nơi đăng ký hộ khẩu thường trú: Tầng Long 1, Tam Quan Nam, Hoài Nhơn, Bình Định
- Điện thoại cơ quan: 056.3947.070
- Trình độ văn hoá: 12/12
- Trình độ chuyên môn: Đại học - Cử nhân kinh tế, Tài chính kế toán
- Quá trình công tác:

Thời gian	Nơi làm việc	Chức vụ đã trải qua
02/1982-03/1985	Bộ tham mưu Quân khu 5-Đà Nẵng	Chuẩn úy QNCN
04/1985-10/1992	Công ty Thương nghiệp tổng hợp Hoài Nhơn	Nhân viên Kế toán
11/1992-12/1994	Công ty Thương nghiệp tổng hợp Hoài Nhơn	Quyền Kế toán trưởng
01/1995-06/2000	Cửa hàng Kinh doanh Tổng hợp Hoài Nhơn, Công ty nông sản thực phẩm Bình Định	Tổ trưởng kế toán
07/2000-11/2002	Công ty Thương mại và Phát triển miền núi Bình Định	Phụ trách Kế toán trưởng
01/2003-12/2006	Công ty Thương mại và Phát triển miền núi Bình Định	Kế toán trưởng
01/2007-12/2012	Công ty CP Thương mại và phát triển Miền Núi bình Định	Kế toán trưởng
01/2013-01/2014	Tổng Công ty Sản xuất Đầu tư Dịch vụ Xuất nhập khẩu Bình Định	Nhân viên Kế hoạch
02/2014-nay	Tổng Công ty PISICO Bình Định-Công ty cổ phần	Trưởng Ban kiểm soát

- Chức vụ hiện nay:

Thời gian đảm nhiệm	Nơi làm việc	Chức vụ
---------------------	--------------	---------

3 năm, kể từ ngày 27/01/2014	Tổng công ty PISICO Bình Định – Công ty cổ phần	Trưởng Ban kiểm soát
------------------------------	---	----------------------

- Số lượng cổ phần đang nắm giữ hoặc được ủy quyền: 0 cổ phần, chiếm 0% vốn điều lệ, trong đó:

Đại diện sở hữu: 0 cổ phần

Cá nhân sở hữu: 0 cổ phần.

- Những người có liên quan nắm giữ cổ phiếu PISICO: Không có
- Những khoản nợ đối với Công ty: Không
- Hành vi vi phạm pháp luật: Không
- Quyền lợi mâu thuẫn với Công ty: Không

2.2. Ông Nguyễn Tấn Bảo Toàn - Thành viên BKS

- Họ và tên: Nguyễn Tấn Bảo Toàn
- Giới tính: Nam
- Ngày tháng năm sinh: 15/11/1979
- Nơi sinh: Hóa Lạc, Cát Thành, Phù Cát, Bình Định.
- Giấy CMND số: 211603196; ngày cấp 26/06/2010; nơi cấp: Công an tỉnh Bình Định.
- Quốc tịch: Việt Nam
- Dân tộc: Kinh
- Nơi đăng ký hộ khẩu thường trú: Hóa Lạc, Cát Thành, Phù Cát, Bình Định.
- Điện thoại cơ quan: 056.3947.066
- Trình độ văn hoá: 12/12
- Trình độ chuyên môn: Đại học – Kỹ sư Bảo quản chế biến nông sản
- Quá trình công tác:

Thời gian	Nơi làm việc	Chức vụ đã trải qua
01/2003-08/2003	Lâm trường An Sơn	Nhân viên
09/2003-05/2004	Công ty cổ phần Chế biến dứa và rau quả Xuất khẩu Bình Định	Nhân viên
06/2004-12/2006	Công ty cổ phần Chế biến dứa và rau quả Xuất khẩu Bình Định	Phó phòng Hành chính – Nhân sự
01/2007-02/2011	Công ty CP Thực phẩm Xuất	Phó phòng Kế hoạch

Thời gian	Nơi làm việc	Chức vụ đã trải qua
	khẩu Bình Định	
02/2011-08/2014	Tổng Công ty Sản xuất Đầu tư Dịch vụ Xuất nhập khẩu Bình Định (PISICO)	Nhân viên
01/2014-07/2014	Tổng công ty PISICO Bình Định-Công ty cổ phần	Nhân viên, kiêm nhiệm thành viên Ban kiểm soát Tổng công ty PISICO Bình Định-CTCP
08/2014-nay	Tổng công ty PISICO Bình Định-Công ty cổ phần	Phó phòng Tổ chức – Hành chính, kiêm nhiệm thành viên Ban kiểm soát

- Chức vụ hiện nay:

Thời gian đảm nhiệm	Nơi làm việc	Chức vụ
3 năm, kể từ ngày 27/01/2014	Tổng công ty PISICO Bình Định – Công ty cổ phần	Thành viên Ban kiểm soát
3 năm, kể từ ngày 15/08/2014	Tổng công ty PISICO Bình Định – Công ty cổ phần	Phó phòng Tổ chức – Hành chính

- Số lượng cổ phần đang nắm giữ hoặc được ủy quyền: 5.000 cổ phần, chiếm 0,018% vốn điều lệ, trong đó:

Đại diện sở hữu: 0 cổ phần

Cá nhân sở hữu: 5.000 cổ phần.

- Những người có liên quan nắm giữ cổ phiếu PISICO (Cha, cha nuôi, mẹ, mẹ nuôi, vợ, chồng, con, con nuôi, anh, chị em ruột): Không có
- Những khoản nợ đối với Công ty: Không
- Hành vi vi phạm pháp luật: Không
- Quyền lợi mâu thuẫn với Công ty: Không

2.3. Bà Nguyễn Thị Như Ý - Thành viên BKS

- Họ và tên: Nguyễn Thị Như Ý
- Giới tính: Nữ
- Ngày tháng năm sinh: 16/10/1984
- Nơi sinh: Cát Tài – Phù Cát – Bình Định
- Giấy CMND số: 211853718; ngày cấp 26/02/2002; nơi cấp: Công an tỉnh Bình Định.

- Quốc tịch: Việt Nam
- Dân tộc: Kinh
- Nơi đăng ký hộ khẩu thường trú: 1004/11 Trần Hưng Đạo, Quy Nhơn, Bình Định
- Điện thoại cơ quan: 056.6253110
- Trình độ văn hoá: 12/12
- Trình độ chuyên môn: Đại học - Cử nhân khoa Ngân hàng – trường ĐH kinh tế TP HCM

- Quá trình công tác:

Thời gian	Nơi làm việc	Chức vụ đã trải qua
10/2006-12/2013	Ngân hàng Đầu tư và Phát triển Việt Nam – chi nhánh Phú Tài	Chuyên viên
01/2014-nay	Quỹ đầu tư phát triển tỉnh Bình Định	Phó trưởng phòng
27/01/2014 - nay	Tổng công ty PISICO Bình Định – Công ty cổ phần	Thành viên Ban kiểm soát

- Chức vụ hiện nay:

Thời gian đảm nhiệm	Nơi làm việc	Chức vụ
01/07/2014 – 01/07/2016	Quỹ đầu tư phát triển tỉnh Bình Định	Phó trưởng phòng Tín dụng Ủy thác
3 năm, kể từ ngày 27/01/2014	Tổng công ty PISICO Bình Định – Công ty cổ phần	Thành viên Ban kiểm soát

- Số lượng cổ phần đang nắm giữ hoặc được ủy quyền: 0 cổ phần, chiếm 0% vốn điều lệ, trong đó:

Đại diện sở hữu: 0 cổ phần

Cá nhân sở hữu: 0 cổ phần.

- Những người có liên quan nắm giữ cổ phiếu PISICO (Cha, cha nuôi, mẹ, mẹ nuôi, vợ, chồng, con, con nuôi, anh, chị em ruột): Không có
- Những khoản nợ đối với Công ty: Không
- Hành vi vi phạm pháp luật: Không
- Quyền lợi mâu thuẫn với Công ty: Không

3. Tổng Giám đốc và các cán bộ quản lý

Ban Tổng Giám đốc và cán bộ quản lý gồm có 05 thành viên: 01 Tổng Giám đốc, 03 Phó Tổng Giám Đốc và 01 Kế toán trưởng.

- Ông Nguyễn Tấn Bình Tổng Giám đốc
- Ông Phùng Văn Nguyên Phó Tổng Giám đốc
- Ông Phan Hữu Bạ Phó Tổng Giám đốc

- Bà Nguyễn Thị Ngọc Anh Phó Tổng Giám đốc
- Thái Minh Trung Kế toán trưởng

SƠ YẾU LÝ LỊCH CÁC THÀNH VIÊN BAN GIÁM ĐỐC VÀ CÁN BỘ QUẢN LÝ**3.1. Ông Nguyễn Tấn Bình - Tổng Giám đốc***(Như trên)***3.2. Ông Phùng Văn Nguyên - Thành viên Ban Tổng Giám đốc***(Như trên)***3.3. Ông Phan Hữu Bạ - Thành viên Ban Tổng Giám đốc**

- Họ và tên: Phan Hữu Bạ
- Giới tính: Nam.
- Ngày tháng năm sinh: 19/06/1958.
- Nơi sinh: Long Vân, Phước Long, Tuy Phước, Bình Định.
- Giấy CMND số: 210041555; ngày cấp 28/05/2013; nơi cấp: Công an tỉnh Bình Định.
- Quốc tịch: Việt Nam.
- Dân tộc: Kinh.
- Nơi đăng ký hộ khẩu thường trú: KV 9, P Trần Quang Diệu, TP Quy Nhơn, Bình Định.
- Điện thoại cơ quan: 0563 947 044
- Trình độ văn hoá: 12/12.
- Trình độ chuyên môn: Đại học - Quản trị kinh doanh.
- Quá trình công tác:

Thời gian	Nơi làm việc	Chức vụ đã trải qua
02/1979-03/1984	Xí nghiệp Song mây Nghĩa Bình	Nhân viên kế toán
04/1984-12/1985	Xí nghiệp Song mây Nghĩa Bình	Kế toán trưởng
01/1986-03/1993	Công ty Lâm đặc sản Xuất khẩu Bình Định	Cán bộ kế hoạch
04/1993-05/1994	Công ty Lâm đặc sản Xuất khẩu Bình Định	Phó phòng kế hoạch
06/1994-09/1996	Chi nhánh Tổng Công ty Sản xuất Đầu tư Dịch vụ Xuất nhập khẩu Bình Định tại Thành phố Hồ Chí Minh.	Phó Giám đốc
10/1996-09/2002	Chi nhánh Công ty cổ phần xuất nhập khẩu Bình Định tại TP Hồ Chí Minh.	Giám đốc
10/2002-04/2007	Chi nhánh Công ty cổ phần xuất nhập	Phó Giám đốc

Thời gian	Nơi làm việc	Chức vụ đã trải qua
	khẩu Bình Định tại TP Hồ Chí Minh	
05/2007-06/2012	Chi nhánh Tổng Công ty Sản xuất Đầu tư Dịch vụ Xuất nhập khẩu Bình Định tại Thành phố Hồ Chí Minh	Giám đốc
07/2012-01/2014	Tổng Công ty Sản xuất Đầu tư Dịch vụ Xuất nhập khẩu Bình Định	Thành viên chuyên trách Hội đồng thành viên
02/2014-03/2014	Tổng Công ty PISICO Bình Định- Công ty cổ phần	Trưởng phòng Đầu tư-Phát triển
04/2014-nay	Tổng Công ty PISICO Bình Định- Công ty cổ phần	Phó Tổng Giám đốc

- Chức vụ hiện nay:

Thời gian đảm nhiệm	Nơi làm việc	Chức vụ
Từ 20/03/2014 đến ngày 30/06/2018	Tổng công ty PISICO Bình Định- Công ty cổ phần	Phó Tổng Giám đốc

- Số lượng cổ phần đang nắm giữ hoặc được ủy quyền: 600, cổ phần, chiếm 0,002% vốn điều lệ, trong đó:

Đại diện sở hữu: 0, cổ phần

Cá nhân sở hữu: 600, cổ phần, tương đương 0,002% vốn điều lệ.

- Những người có liên quan nắm giữ cổ phiếu PISICO (Cha, cha nuôi, mẹ, mẹ nuôi, vợ, chồng, con, con nuôi, anh, chị em ruột): Không có
- Những khoản nợ đối với Tổng công ty: Không có.
- Hành vi vi phạm pháp luật: Không có.
- Quyền lợi mâu thuẫn với Tổng công ty: Không có.

3.4. Bà Nguyễn Thị Ngọc Anh - Thành viên Ban Tổng Giám đốc

- Họ và tên: Nguyễn Thị Ngọc Anh
- Giới tính: Nữ.
- Ngày tháng năm sinh: 12/04/1964.
- Nơi sinh: Cát Hanh, Phù Cát, Bình Định.
- Giấy CMND số: 210954262; ngày cấp 20/04/2012; nơi cấp: Công an tỉnh Bình Định.
- Quốc tịch: Việt Nam.
- Dân tộc: Kinh.
- Nơi đăng ký hộ khẩu thường trú: 80 Ý Lan, TP Quy Nhơn, Bình Định.
- Điện thoại cơ quan: 0563 947 059
- Trình độ văn hoá: 12/12.

- Trình độ chuyên môn: Đại học - Cử nhân kinh tế - Tài chính kế toán/Quản trị kinh doanh.
- Quá trình công tác:

Thời gian	Nơi làm việc	Chức vụ đã trải qua
10/1985-12/1997	Công ty Lâm đặc sản Xuất khẩu Bình Định (tiền thân Tổng công ty PISCO Bình Định – Công ty cổ phần)	Nhân viên Kế toán
01/1998-08/1998	Tổng Công ty Sản xuất Đầu tư Dịch vụ Xuất nhập khẩu Bình Định (PISCO)	Nhân viên Kế toán
09/1998-05/2000	Tổng Công ty Sản xuất Đầu tư Dịch vụ Xuất nhập khẩu Bình Định	Phó phòng Kế toán
06/2000-12/2002	Tổng Công ty Sản xuất Đầu tư Dịch vụ Xuất nhập khẩu Bình Định	Quyền Kế toán trưởng
01/2003-01/2014	Tổng Công ty Sản xuất Đầu tư Dịch vụ Xuất nhập khẩu Bình Định	Kế toán trưởng
01/2014-02/2014	Tổng công ty PISCO Bình Định-Công ty cổ phần	Kế toán trưởng
03/2014-nay	Tổng công ty PISCO Bình Định-Công ty cổ phần	Phó Tổng Giám đốc

- Chức vụ hiện nay:

Thời gian đảm nhiệm	Nơi làm việc	Chức vụ
5 năm, kể từ ngày 01/03/2014	Tổng công ty PISCO Bình Định-Công ty cổ phần	Phó Tổng Giám đốc

- Số lượng cổ phần đang nắm giữ hoặc được ủy quyền: 31.000, cổ phần, chiếm 0,113% vốn điều lệ, trong đó:

Đại diện sở hữu: 0, cổ phần, tương đương 0% vốn điều lệ.

Cá nhân sở hữu: 31.000, cổ phần, tương đương 0,113% vốn điều lệ

- Những người có liên quan nắm giữ cổ phiếu PISCO (Cha, cha nuôi, mẹ, mẹ nuôi, vợ, chồng, con, con nuôi, anh, chị em ruột):

Họ Tên	Mối quan hệ	Số cổ phần sở hữu	Tỷ lệ sở hữu (% VDL)
Lê Văn Lịch	Chồng	10.000	0,036
Lê Thị Lan Phương	Con	80.000	0,291

- Những khoản nợ đối với Tổng công ty: Không có.
- Hành vi vi phạm pháp luật: Không có.
- Quyền lợi mâu thuẫn với Tổng công ty: Không có.

3.5. Ông Thái Minh Trung - Kế toán trưởng

- Họ và tên: Thái Minh Trung
- Giới tính: Nam.

- Ngày tháng năm sinh: 21/11/1977.
- Nơi sinh: Quy Nhơn, Bình Định.
- Giấy CMND số: 211638698; ngày cấp 28/07/2011; nơi cấp Công an tỉnh Bình Định.
- Quốc tịch: Việt Nam.
- Dân tộc: Kinh.
- Nơi đăng ký hộ khẩu thường trú: 18 Lê Thánh Tôn, Quy Nhơn, Bình Định.
- Điện thoại cơ quan: 0563 947 069
- Trình độ văn hoá: 12/12.
- Trình độ chuyên môn: Đại học - Cử nhân Kinh doanh thương mại/Kế toán.
- Quá trình công tác:

Thời gian	Nơi làm việc	Chức vụ đã trải qua
11/1999-05/2005	Tổng Công ty Sản xuất Đầu tư Dịch vụ Xuất nhập khẩu Bình Định	Nhân viên kế toán
06/2005-06/2010	Tổng Công ty Sản xuất Đầu tư Dịch vụ Xuất nhập khẩu Bình Định	Phó phòng kế toán
07/2010-01/2014	Tổng Công ty Sản xuất Đầu tư Dịch vụ Xuất nhập khẩu Bình Định	Kiểm soát viên
01/2014-02/2014	Tổng Công ty PISICO Bình Định-Công ty cổ phần	Phó phòng kế toán
03/2014-nay	Tổng Công ty PISICO Bình Định-Công ty cổ phần	Kế toán trưởng

- Chức vụ hiện nay:

Thời gian đảm nhiệm	Nơi làm việc	Chức vụ
05 năm, kể từ ngày 01/03/2014	Tổng công ty PISICO Bình Định - Công ty cổ phần	Kế toán trưởng

- Số lượng cổ phần đang nắm giữ hoặc được ủy quyền: 39.000, cổ phần, chiếm 0,142% vốn điều lệ, trong đó:

Đại diện sở hữu: 0, cổ phần, tương đương 0% vốn điều lệ

Cá nhân sở hữu: 39.000, cổ phần, tương đương 0,142% vốn điều lệ.

- Những người có liên quan nắm giữ cổ phiếu PISICO (Cha, cha nuôi, mẹ, mẹ nuôi, vợ, chồng, con, con nuôi, anh, chị em ruột):

Họ Tên	Mối quan hệ	Số cổ phần sở hữu	Tỷ lệ sở hữu (% VDL)
Bùi Thị Minh	Mẹ ruột	9.400	0,034
Dương Thị Kim Trinh	Vợ	900	0,003
Thái Thị Tố Trinh	Em ruột	20.000	0,073

- Những khoản nợ đối với Tổng công ty: Không có.
- Hành vi vi phạm pháp luật: Không có.
- Quyền lợi mâu thuẫn với Tổng công ty: Không có.

4. Kế hoạch tăng cường quản trị công ty

Sau khi chuyển đổi thành công ty cổ phần, trên cơ sở Điều lệ đã được Đại hội đồng cổ đông thành lập ngày 26/01/2014 thông qua, PISICO đã thực hiện ban hành các quy chế quản lý nội bộ nhằm tăng cường, củng cố hoạt động quản trị doanh nghiệp theo công ty cổ phần, tuân thủ quy định về quản trị công ty đại chúng, phù hợp với thực tiễn hoạt động của Tổng công ty.

Trong thời gian tới, PISICO sẽ tiếp tục tăng cường công tác quản trị, tăng cường cơ cấu tổ chức phù hợp với chủ trương của Chính phủ và sự chỉ đạo của UBND tỉnh Bình Định về chào bán cổ phần để thoái hết vốn Nhà nước tại Tổng công ty.

Đặc biệt, trên cơ sở Luật Doanh nghiệp 2014 đã có hiệu lực thực hiện từ ngày 01/07/2015, PISICO sẽ tiếp tục sửa đổi bổ sung Điều lệ để phù hợp với quy định mới. Đồng thời, rà soát sửa đổi bổ sung, ban hành mới một số quy chế, quy định đảm bảo cho hoạt động quản trị doanh nghiệp được chặt chẽ, đảm bảo với quy định pháp luật, có hiệu quả, nhất là các quy chế, quy định liên quan tới hoạt động quản trị doanh nghiệp theo công ty đại chúng.

III. PHỤ LỤC

- Bản sao hợp lệ giấy chứng nhận đăng ký kinh doanh.
- Báo cáo tài chính kiểm toán năm 2014 (mẹ và hợp nhất).

Bình Định, ngày ... tháng ... năm 2015

TỔNG CÔNG TY PISCO BÌNH ĐỊNH - CÔNG TY CỔ PHẦN

TỔNG GIÁM ĐỐC

(Người đại diện pháp luật)



NGUYỄN TẤN BÌNH

TỔ CHỨC TƯ VẤN

CTCP CHỨNG KHOÁN BẢO VIỆT - CHI NHÁNH TP.HCM

GIÁM ĐỐC CHI NHÁNH



VÔ HỮU TUẤN



