

# BÁO CÁO THƯỜNG NIÊN 2015

CÔNG TY CỔ PHẦN VẬN TẢI VÀ DỊCH VỤ PETROLIMEX HÀ TÂY



## I. Thông tin chung

### 1. Thông tin khái quát

Tên giao dịch : Petrolimex Ha Tay Transportation and Service Joint stock company (PTS Hà Tây)

Giấy chứng nhận đăng ký doanh nghiệp: 0500387891 do Sở Kế hoạch và Đầu tư thành phố Hà Nội cấp lần thứ 10 ngày 19 tháng 05 năm 2014

Vốn điều lệ : 16.000.000.000 đồng (Mười sáu tỷ đồng)

Vốn đầu tư của chủ sở hữu:

Địa chỉ : Km17, Quốc lộ 6, Đồng Mai, Hà Đông, Hà Nội

Điện thoại : 04 33535228

Fax : 04 33531214

Website : [www.ptshatay.petrolimex.com.vn](http://www.ptshatay.petrolimex.com.vn)

Mã chứng khoán : **PTH**

*Quá trình hình thành và phát triển:*

**Năm 2000:** Được thành lập, trong đó cổ đông lớn là Petrolimex Việt Nam.

**Năm 2001:** Thành lập chi nhánh tại Hòa Bình

**Năm 2002:** Thành lập chi nhánh tại Hà Nội (khi đó Hà Tây chưa thuộc Hà Nội)

**Năm 2003:** Tăng Vốn Điều lệ từ 6 tỷ đồng lên 6,5 tỷ đồng.

**Năm 2006:** Tăng Vốn Điều lệ từ 6, 5 tỷ đồng lên 10 tỷ đồng bằng việc phát hành riêng lẻ cho Petrolimex Việt Nam và cho cổ đông hiện hữu.

**Năm 2009:** Phát hành cho cổ đông hiện hữu tăng vốn từ 10 tỷ đồng lên 16 tỷ đồng bằng việc phát hành cho cổ đông hiện hữu.

**Năm 2010:** Giao dịch trên thị trường UPCoM.

## **2. Ngành nghề và địa bàn kinh doanh:**

### **a. Ngành nghề hoạt động**

Theo Giấy chứng nhận đăng ký kinh doanh mã số doanh nghiệp 0500387891 do Sở Kế hoạch và Đầu tư thành phố Hà Nội cấp lần thứ 10 ngày 19 tháng 05 năm 2014, ngành nghề kinh doanh của Công ty gồm:

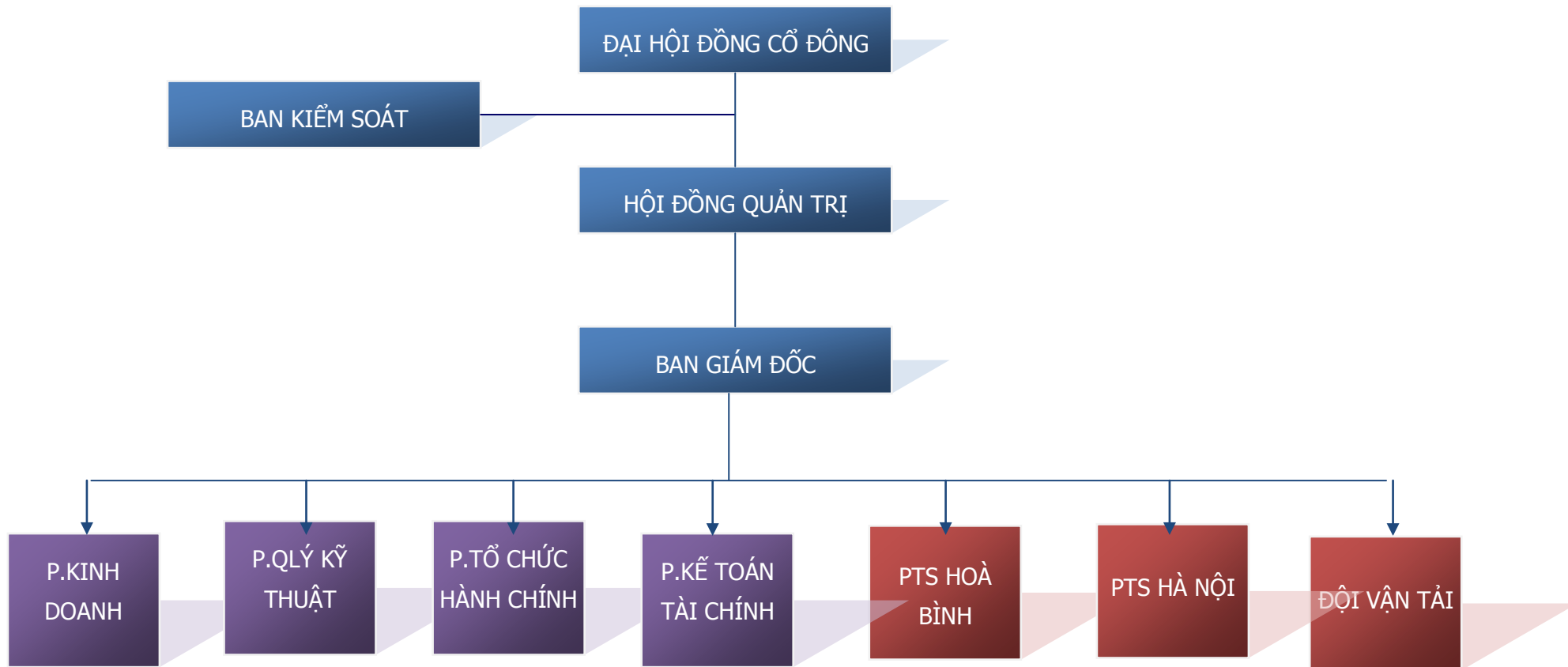
- Kinh doanh vận tải xăng dầu;
- Tổng đại lý bán buôn, bán lẻ xăng dầu, các sản phẩm hoá dầu và các hàng hoá khác;
- Kinh doanh xuất nhập khẩu phương tiện vận tải, vật tư, thiết bị, phụ tùng ô tô, vật tư thiết bị chuyên dùng xăng dầu;
- Xây lắp, sửa chữa các công trình xăng dầu, thiết bị xăng dầu và các công trình dân dụng khác;
- Vận tải hành khách đường bộ;
- Vận tải hàng hóa bằng đường bộ;
- Dịch vụ ăn uống;
- Dịch vụ kho vận, bãi đỗ xe, Dịch vụ sửa chữa phương tiện vận tải;
- Đại lý bảo hiểm;
- Bán buôn, bán lẻ sơn, nước giặt;
- Kinh doanh bất động sản;

### **b. Địa bàn kinh doanh:**

Địa bàn hoạt động của Công ty chủ yếu là các tỉnh (Thành phố) Hà Nội (địa bàn tỉnh Hà Tây cũ), Hòa Bình, Sơn La, Điện Biên và tái xuất sang Lào.

## **3. Thông tin về mô hình quản trị, tổ chức kinh doanh và bộ máy quản lý:**

- Mô hình quản trị: Công ty hoạt động theo mô hình quản trị công ty cổ phần có các chi nhánh và đơn vị trực thuộc. Ngành hàng kinh doanh chính là Vận tải xăng dầu và Bán buôn, bán lẻ xăng dầu. Ngoài ra Công ty còn có lĩnh vực kinh doanh phụ trợ: Xây lắp, sửa chữa các công trình xăng dầu và dân dụng; Sửa chữa phương tiện vận tải; Kinh doanh vật tư phụ tùng ô tô và thiết bị xăng dầu; Đại lý bán bảo hiểm; Bán dầu mỡ nhờn, nước giặt, gas.
- Cơ cấu bộ máy quản lý:



*Nguồn: PTS Hà Tây*

## **4. Định hướng phát triển**

### **a. Các mục tiêu chủ yếu của Công ty**

- Hoạt động vận tải: Tiếp tục nâng cao chất lượng phương tiện và chất lượng vận tải để nâng cao vị thế và uy tín của Công ty.
- Hoạt động kinh doanh xăng dầu: Chú trọng giải pháp tăng sản lượng bán lẻ để nâng cao năng suất lao động và giảm chi phí bán lẻ, tiếp tục quan tâm xây dựng cửa hàng xăng dầu văn hoá.
- Hoạt động kinh doanh phụ tùng và dịch vụ sửa chữa ô tô: Thực hiện phương châm “chất lượng để khẳng định uy tín và vị thế” và nâng cao hiệu quả kinh doanh.
- Hoạt động kinh doanh tổng hợp: Xây dựng và phát triển mô hình kinh doanh tổng hợp (Bảo hiểm, gas, nước giặt, sơn) tại các cửa hàng xăng dầu với mục tiêu tạo công ăn việc làm, tăng thu nhập cho công ty và người lao động.

### **b. Chiến lược phát triển trung và dài hạn**

- Tiếp tục giữ vững và ổn định thị phần vận tải trên địa bàn truyền thống của Công ty, đảm bảo tăng trưởng về vận tải từ 5 đến 10%/năm.
- Tăng cường phát triển mạng lưới bán lẻ xăng dầu, sửa chữa nâng cấp cửa hàng xăng dầu nâng cao tỷ trọng hiệu quả kinh doanh xăng dầu trong tổng lợi nhuận của Công ty.
- Tiếp tục củng cố và phát triển các loại hình kinh doanh vật tư phụ tùng, dịch vụ sửa chữa ô tô.
- Mở rộng và phát triển mạnh loại hình kinh doanh tổng hợp theo định hướng của Petrolimex: Bảo hiểm, Gas, nước giặt, sơn,.. và các loại hình kinh doanh thương mại và dịch vụ khác.

### **c. Các mục tiêu phát triển bền vững**

- Phát triển bền vững trên hai lĩnh vực kinh doanh chính là Vận tải xăng dầu và kinh doanh xăng dầu;
- Mở rộng thị trường vận tải trong nước và ra nước ngoài;
- Đầu tư, sửa chữa nâng cấp phương tiện vận tải và cửa hàng xăng dầu để tăng khả năng cạnh tranh;
- Không ngừng nâng cao giá trị doanh nghiệp nhằm mang lại giá trị tối đa cho các cổ đông của Công ty;
- Quan tâm phát triển lợi ích cộng đồng và xã hội.

## 5. Các rủi ro:

### a) Rủi ro đặc thù:

- Về kinh doanh vận tải: Thị trường chủ yếu được Tập đoàn xăng dầu Việt Nam (Petrolimex) giao nhiệm vụ và quy định đơn giá cước. Những quy định của Nhà nước về kinh doanh vận tải ngày càng khắt khe phát sinh nhiều chi phí, chính sách về thuế đất tăng gấp nhiều lần so với những năm trước đây, Luật bảo hiểm xã hội mới tăng mức nộp,... Nếu những chi phí này không được Petrolimex bù đắp sẽ ảnh hưởng rất lớn đến hiệu quả kinh doanh của Công ty.
- Về kinh doanh xăng dầu: Nguồn hàng duy nhất là Petrolimex, kết quả phụ thuộc nhiều vào chính sách điều hành giá xăng dầu trong nước, cơ chế kinh doanh xăng dầu của Petrolimex cũng như những biến động của giá dầu thế giới.

### b) Rủi ro cạnh tranh:

Doanh thu và kết quả kinh doanh của Công ty nói riêng và Petrolimex nói chung còn chịu rủi ro về cạnh tranh với các đơn vị kinh doanh xăng dầu khác có thù lao cao hơn Petrolimex do: Petrolimex là Tập đoàn kinh tế được Thủ tướng Chính phủ giao nhiệm vụ chịu trách nhiệm chính trong việc “bảo đảm đủ xăng dầu cho đất nước trong mọi tình huống” từ hải đảo xa xôi đến miền núi hiểm trở, để đưa được xăng dầu tới những nơi này là cả một hành trình đầy khó khăn, gian khổ, phát sinh nhiều chi phí, chỉ có Petrolimex làm được điều này. Do vậy chi phí kinh doanh của Petrolimex bao giờ cũng cao hơn các đơn vị kinh doanh xăng dầu đầu mối khác.

### c) Rủi ro khác:

Một số rủi ro mang tính chất bất khả kháng như hỏa hoạn, động đất, chiến tranh,...cũng có thể gây ảnh hưởng ít nhiều đến hoạt động kinh doanh của Công ty. Những rủi ro này ít có khả năng xảy ra, nhưng nếu xảy ra có thể gây thiệt hại (phá hủy một phần hoặc toàn bộ tài sản của Công ty).

## II. Tình hình hoạt động trong năm

### 1. Tình hình hoạt động sản xuất kinh doanh

(Xem phần Báo cáo đánh giá của Giám đốc Công ty)

### 2. Tổ chức nhân sự

- Danh sách ban quản lý điều hành:

**Họ và tên** : Lê Tự Cường – Ủy viên HĐQT kiêm Giám đốc

**Giới tính** : Nam

**Số CMND** : 111439065 do Hà Nội cấp ngày 18/01/2010

Ngày tháng năm sinh : 15/10/1969  
Nơi sinh : Ứng Hoà – Hà Nội  
Quốc tịch : Việt Nam  
Dân tộc : Kinh  
Địa chỉ thường trú : Số 28, LK 11, khu đô thị Văn Phú, Phường Văn La, Hà Đông, Hà Nội.  
Trình độ văn hóa : 12/12  
Trình độ chuyên môn : Cử nhân kinh tế

**Quá trình công tác :**

- 05/1992 – 12/1993 : Nhân viên nghiệp vụ Công ty Xăng dầu Hà Sơn Bình
- 01/1994 – 12/1995 : Chuyên viên kinh doanh Công ty Xăng dầu Hà Sơn Bình
- 01/1996 – 09/1996 : Phụ trách phòng KD XN XD K133–CTXD Hà Sơn Bình
- 10/1996 – 09/1999 : Trưởng phòng KD XN Xăng dầu K133–CTXD Hà Sơn Bình
- 10/1999 – 09/2000 : Trưởng phòng KD–XN Vận tải&Dịch vụ–CTXD Hà Sơn Bình
- 10/2000 – 12/2006 : Ủy viên HĐQT – Trưởng phòng KD PTS Hà Tây
- 01/2007 – 04/2012 : Ủy viên HĐQT – Phó giám đốc PTS Hà Tây
- 04/2012 – 9/2015 : Ủy viên HĐQT – Giám đốc PTS Hà Tây
- 10/2015 đến nay : Chủ tịch HĐQT – Giám đốc PTS Hà Tây

**Chức vụ hiện tại** : Chủ tịch HĐQT – Giám đốc PTS Hà Tây

Số cổ phần nắm giữ : 27.240 cổ phần (chiếm tỷ lệ 1,70% vốn điều lệ)

Các khoản nợ đối với Công ty: Không

Hành vi vi phạm pháp luật: Không

Quyền lợi mâu thuẫn với Công ty: Không

**Lợi ích liên quan đối với Công ty:**

**Những người có liên quan:**

- Bố: Lê Tự Đệ : sở hữu 0 cổ phần
- Mẹ: Vương Thị Nhâm : sở hữu 0 cổ phần
- Chị: Lê Thị Thu Hương : sở hữu 0 cổ phần
- Chị: Lê Thị Thu Hường : sở hữu 0 cổ phần
- Em: Lê Tự Nghĩa : sở hữu 0 cổ phần
- Em: Lê Tự Chủ : sở hữu 0 cổ phần
- Vợ: Nguyễn Thị Quyên : sở hữu 3.000 cổ phần
- Con: Lê Tự Quốc Thắng, Lê Mạnh Tiến – Còn nhỏ

**Họ và tên** : Nguyễn Tử Bình – Phó Giám đốc

Giới tính : Nam

Số CMND : 111439607 do CA Hà Tây cấp ngày 21/06/1996  
Ngày tháng năm sinh : 07/01/1971  
Nơi sinh : Hoa Lư – Ninh Bình  
Quốc tịch : Việt Nam  
Dân tộc : Kinh  
Địa chỉ thường trú : Phú La, Hà Đông, Hà Nội  
Trình độ văn hóa : 12/12  
Trình độ chuyên môn : Cử nhân kinh tế

**Quá trình công tác :**

- 01/1995 – 12/1995 : Nhân viên cửa hàng DMN - Gas Công ty Xăng dầu Hà Sơn Bình
- 01/1996 – 12/1999 : Chuyên viên Phòng kinh doanh Công ty Xăng dầu Hà Sơn Bình
- 01/2000 – 11/2000 : Chuyên viên Phòng kinh doanh Công ty cổ phần Vận tải và Dịch vụ Petrolimex Hà Tây
- 12/2000 – 12/2006 : Đội trưởng Vận tải Công ty cổ phần Vận tải và Dịch vụ Petrolimex Hà Tây
- Từ tháng 4/2003 : Ủy viên BKS Công ty cổ phần Vận tải và Dịch vụ Petrolimex Hà Tây
- 01/2007 – 12/2010 : Ủy viên BKS – Trưởng phòng kinh doanh Công ty cổ phần Vận tải và Dịch vụ Petrolimex Hà Tây
- Từ tháng 1/2011 đến nay : Phó giám đốc công ty cổ phần Vận tải và Dịch vụ Petrolimex Hà Tây

**Chức vụ hiện tại** : Phó giám đốc công ty cổ phần Vận tải và Dịch vụ Petrolimex Hà Tây

Số cổ phần nắm giữ : 12.980 cổ phần (chiếm tỷ lệ 0,81% vốn điều lệ)

Các khoản nợ đối với Công ty: Không

Hành vi vi phạm pháp luật: Không

Quyền lợi mâu thuẫn với Công ty: Không

**Lợi ích liên quan đối với Công ty:**

**Những người có liên quan:**

- Bố: Nguyễn Tử Thư sở hữu 0 cổ phần
- Mẹ: Nguyễn Thị Thuận sở hữu 5.000 cổ phần
- Em: Nguyễn Tử An sở hữu 0 cổ phần
- Vợ: Trần Mai Phương sở hữu 41.280 cổ phần (chiếm tỷ lệ 2,58% vốn điều lệ)
- Con: Nguyễn Tử Việt Anh, Nguyễn Phương Minh – Còn nhỏ

**Họ và tên** : Nguyễn Tiến Cường – Ủy viên HĐQT kiêm Phó Giám đốc

Giới tính : Nam

Số CMND : 012962669 do Hà Nội cấp ngày 25/04/2007

Ngày tháng năm sinh : 03/05/1973

Nơi sinh : Thanh Ba – Phú Thọ

Quốc tịch : Việt Nam

Dân tộc : Kinh

Địa chỉ thường trú : Số 9, tổ 9, phường Trung Hoà, Cầu Giấy, Hà Nội

Trình độ văn hóa : 12/12

Trình độ chuyên môn : Cử nhân kinh tế

**Quá trình công tác :**

- 09/1997 – 5/2000 : Nhân viên bán xăng dầu Công ty Xăng dầu Hà Sơn Bình
- 06/2000 – 3/2003 : Đội phó Vận tải Công ty cổ phần Vận tải và Dịch vụ Petrolimex Hà Tây
- 04/2003 – 07/2004 : Ủy viên HĐQT – Phó giám đốc chi nhánh Công ty cổ phần Vận tải và Dịch vụ Petrolimex Hà Tây tại Hoà Bình
- 8/2004 – 12/2010 : Ủy viên HĐQT – Giám đốc chi nhánh Công ty cổ phần Vận tải và Dịch vụ Petrolimex Hà Tây tại Hoà Bình
- 01/2011 – 5/2013 : Ủy viên HĐQT – Phó giám đốc Công ty cổ phần Vận tải và Dịch vụ Petrolimex Hà Tây kiêm Giám đốc chi nhánh Công ty cổ phần Vận tải và Dịch vụ Petrolimex Hà Tây tại Hoà Bình
- 6/2013 – nay : Ủy viên HĐQT – Phó giám đốc Công ty cổ phần Vận tải và Dịch vụ Petrolimex Hà Tây

**Chức vụ hiện tại** : Ủy viên HĐQT – Phó giám đốc Công ty cổ phần Vận tải và Dịch vụ Petrolimex Hà Tây

Số cổ phần nắm giữ : 21.760 cổ phần (chiếm tỷ lệ 1,36% vốn điều lệ)

Các khoản nợ đối với Công ty: Không

Hành vi vi phạm pháp luật: Không

Quyền lợi mâu thuẫn với Công ty: Không

**Lợi ích liên quan đối với Công ty:**

**Những người có liên quan:**

- Mẹ: Phạm Thị Thu sở hữu 0 cổ phần
- Vợ: Lê Thị Thu Hiền sở hữu 13.150 cổ phần
- Con: Nguyễn Tiến Dũng, Nguyễn Lê Khánh Hà – Còn nhỏ

**Họ và tên** : Dương Tú Oanh – Phó Giám đốc



Giới tính : Nữ  
Số CMND : 111402373 do Hà Tây cấp ngày 21/02/2006  
Ngày tháng năm sinh : 12/11/1972  
Nơi sinh : Hà Đông - Hà Nội  
Quốc tịch : Việt Nam  
Dân tộc : Kinh  
Địa chỉ thường trú : Số 602, CT6-XD, Văn Quán, Hà Đông, Hà Nội  
Trình độ văn hóa : 12/12  
Trình độ chuyên môn : Cử nhân kinh tế

**Quá trình công tác :**

- 09/1993 – 12/1999 : Công nhân xăng dầu Công ty Xăng dầu Hà Sơn Bình
- 01/2000 – 9/2000 : Chuyên viên kế toán Công ty xăng dầu Hà Sơn Bình
- 10/2000 – 07/2002 : Chuyên viên phòng kinh doanh Công ty cổ phần Vận tải và Dịch vụ Petrolimex Hà Tây
- 8/2002 – 01/2006 : Chuyên viên phụ trách kinh doanh, kế toán chi nhánh Công ty cổ phần Vận tải và Dịch vụ Petrolimex Hà Tây tại Hà Nội
- 02/2006 – 03/2007 : Phó giám đốc chi nhánh Công ty cổ phần Vận tải và Dịch vụ Petrolimex Hà Tây tại Hà Nội
- 04/2007 – nay : Giám đốc chi nhánh Công ty cổ phần Vận tải và Dịch vụ Petrolimex Hà Tây tại Hà Nội
- 12/2010 : Phó giám đốc Công ty cổ phần Vận tải và Dịch vụ Petrolimex Hà Tây kiêm Giám đốc chi nhánh Công ty cổ phần Vận tải và Dịch vụ Petrolimex Hà Tây tại Hà Nội.

**Chức vụ hiện tại** : Phó giám đốc Công ty cổ phần Vận tải và Dịch vụ Petrolimex Hà Tây kiêm Giám đốc chi nhánh Công ty cổ phần Vận tải và Dịch vụ Petrolimex Hà Tây tại Hà Nội

Số cổ phần nắm giữ : 28.010 cổ phần (chiếm tỷ lệ 1,75% vốn điều lệ)

Các khoản nợ đối với Công ty: Không

Hành vi vi phạm pháp luật: Không

Quyền lợi mâu thuẫn với Công ty: Không

**Lợi ích liên quan đối với Công ty:**

**Những người có liên quan:**

- Bố: Dương Trọng Tự (đã mất) sở hữu 0 cổ phần
- Mẹ: Đỗ Thị Thanh Hiền sở hữu 0 cổ phần
- Anh: Dương Việt Anh sở hữu 0 cổ phần
- Anh: Dương Đức Anh sở hữu 0 cổ phần

- Em: Dương Hoàng Ngân      sở hữu 0 cổ phần
- Em: Dương Thanh Thủy      sở hữu 3.650 cổ phần
- Chồng: Bùi Quốc Hoài      sở hữu 8.580 cổ phần
- Con: Bùi Dương Hoài Linh, Bùi Mai Dương – Còn nhỏ

**Họ và tên** : **Bùi Văn Thường – Phó Giám đốc**

Giới tính : Nam  
Số CMND : 111630591 do Hà Tây cấp ngày 26/11/2007  
Ngày tháng năm sinh : 20/12/1961  
Nơi sinh : Thành Kim – Thạch Thành – Thanh Hóa  
Quốc tịch : Việt Nam  
Dân tộc : Kinh  
Địa chỉ thường trú : Đa Sỹ, Kiến Hưng, Hà Đông, Hà Nội  
Trình độ văn hóa : 12/12  
Trình độ chuyên môn : Kỹ sư cơ khí nông nghiệp

**Quá trình công tác :**

- 5/1987 – 9/1992 : Chuyên viên cơ khí - Trạm máy kéo Thạch Thành tỉnh Thanh Hóa
- 10/1992 – 12/1999 : Kỹ sư cơ khí – Trạm dịch vụ, Công ty xăng dầu Hà Sơn Bình
- 01/2000 – 6/2000 : Chuyên viên phòng Quản lý kỹ thuật – Công ty xăng dầu Hà Sơn Bình
- 7/2000 – 9/2000 : Chuyên viên kỹ thuật – Xí nghiệp Vận tải và Dịch vụ, Công ty xăng dầu Hà Sơn Bình
- 10/2000 : Ủy viên Ban kiểm soát – Chuyên viên phòng Kinh doanh – Kỹ Thuật, Công ty cổ phần Vận tải và Dịch vụ Petrolimex Hà Tây
- 11/2000 – 4/2002 : Ủy viên Ban kiểm soát - Phó phòng Quản lý kỹ thuật - Công ty cổ phần Vận tải và Dịch vụ Petrolimex Hà Tây
- 5/2002 – 11/2013 : Ủy viên Ban kiểm soát - Trưởng phòng Quản lý kỹ thuật Công ty cổ phần Vận tải và Dịch vụ Petrolimex Hà Tây
- 12/2013 – Nay : Phó giám đốc Công ty cổ phần Vận tải và Dịch vụ Petrolimex Hà Tây

**Chức vụ hiện tại** : Phó giám đốc Công ty cổ phần Vận tải và Dịch vụ Petrolimex Hà Tây

Số cổ phần nắm giữ : 10.000 cổ phần (chiếm tỷ lệ 0,62% vốn điều lệ)

Các khoản nợ đối với Công ty: Không

Hành vi vi phạm pháp luật: Không

Quyền lợi mâu thuẫn với Công ty: Không

## **Lợi ích liên quan đối với Công ty:**

### **Những người có liên quan:**

- BỐ: Bùi Văn Canh (đã mất)      sở hữu 0 cổ phần
- MẸ: Tống Thị Nho                      sở hữu 0 cổ phần
- ANH: Bùi Quang An                      sở hữu 0 cổ phần
- CHỊ: Bùi Thị Thái                      sở hữu 0 cổ phần
- ANH: Bùi Văn Thế                      sở hữu 0 cổ phần
- VỢ: Đào Thị Hồng                      sở hữu 0 cổ phần
- CON: Bùi Thị Thanh Hà              sở hữu 0 cổ phần

### **Họ và tên : Chu Đức Hậu – Kế toán trưởng**

Giới tính : Nam  
Số CMND : 019174000001 do Hà Nội cấp ngày 28/9/2012  
Ngày tháng năm sinh : 20/10/1963  
Nơi sinh : Gia Phong – Gia Viễn – Ninh Bình  
Quốc tịch : Việt Nam  
Dân tộc : Kinh  
Địa chỉ thường trú : Văn Quán, Hà Đông, Hà Nội  
Trình độ văn hóa : 10/10  
Trình độ chuyên môn : Thạc sỹ kinh tế trường ĐH Thương Mại

### **Quá trình công tác :**

- 4/1990 – 01/1995 : Chuyên viên kế toán – Xí nghiệp dầu lửa Đổ Xá
- 02/1995 – 3/1995 : Phó trưởng phòng kế toán Chi nhánh dầu lửa Đổ Xá
- 4/1995 – 12/1995 : Phó trưởng phòng kế toán tài chính – Công ty xăng dầu Hà Sơn Bình
- 01/1996 – 7/1996 : Trưởng phòng kế toán tài chính Xí nghiệp xăng dầu K133 – Công ty xăng dầu Hà Sơn Bình
- 7/1996 – 12/2005 : Phó trưởng phòng kế toán tài chính – Công ty xăng dầu Hà Sơn Bình
- 01/2006 – 5/2006 : Phó phòng Quản lý kỹ thuật - Công ty xăng dầu Hà Sơn Bình
- 6/2006 – nay : Kế toán trưởng Công ty cổ phần Vận tải và Dịch vụ Petrolimex Hà Tây

**Chức vụ hiện tại** : Kế toán trưởng Công ty cổ phần Vận tải và Dịch vụ Petrolimex Hà Tây

Số cổ phần nắm giữ : 800 cổ phần (chiếm tỷ lệ 0,05% vốn điều lệ)

Các khoản nợ đối với Công ty: Không

Hành vi vi phạm pháp luật: Không  
Quyền lợi mâu thuẫn với Công ty: Không

**Lợi ích liên quan đối với Công ty:**

**Những người có liên quan:**

- Anh: Chu Đức Thành                      sở hữu 0 cổ phần
  - Chị: Chu Thị Diễm                        sở hữu 0 cổ phần
  - Anh: Chu Bá Thi                            sở hữu 0 cổ phần
  - Em: Chu Anh Tuấn                        sở hữu 0 cổ phần
  - Vợ: Trương Thị Kim Chi              sở hữu 0 cổ phần
  - Con: Chu Thảo Anh                        sở hữu 0 cổ phần
  - Con: Chu Hải Phong                      sở hữu 0 cổ phần
- Những thay đổi trong ban điều hành trong năm:  
Trong năm có sự thay đổi trong ban điều hành Công ty: Ông Lê Tự Cường – UV HĐQT Công ty được bầu làm Chủ tịch HĐQT kiêm Giám đốc Công ty kể từ ngày 01/10/2015 thay Ông Đàm Quang Dũng thôi làm chủ tịch HĐQT Công ty để về nghỉ chế độ theo quy định của pháp luật.
- Số lượng cán bộ , nhân viên và chính sách đối với người lao động:

**Cơ cấu lao động tại 31.12.2015**

**Cơ cấu theo hợp đồng**

<b>Hợp đồng</b>	<b>SL (người)</b>	<b>Tỷ lệ</b>
Không thời hạn	208	76,19%
Xác định thời hạn	65	23,81%
<b>Tổng</b>	<b>273</b>	<b>100%</b>

**Cơ cấu theo trình độ**

<b>Trình độ</b>	<b>Số lượng</b>	<b>Tỷ lệ</b>
Đại học + Cao đẳng	89	32,6%
Trung cấp	20	7,33%
Công nhân kỹ thuật	164	60,07%
<b>Tổng</b>	<b>273</b>	<b>100%</b>

*Nguồn: PTS Hà Tây*

Chính sách đối với người lao động: Công ty chủ trương sử dụng lao động tiết kiệm, hiệu quả; Phát triển nguồn nhân lực có tính chất kế thừa và đảm bảo cơ cấu lao động hợp lý,

nâng cao trình độ và kỹ năng làm việc theo hướng chuyên nghiệp; Điều kiện làm việc được đảm bảo, luôn nâng cao đời sống vật chất tinh thần, tạo động lực cho người lao động làm việc luôn gắn bó lâu dài với Công ty; Thực hiện đầy đủ chế độ bảo hiểm xã hội, bảo hiểm y tế, bảo hiểm thất nghiệp, bảo hiểm thân thể và các chế độ chính sách khác theo thỏa ước lao động tập thể. Thu nhập bình quân năm 2015 là 8.301.000 đồng/người/tháng.

### 3. Tình hình đầu tư và thực hiện các dự án:

TT	Hạng mục đầu tư	Khối lượng	KH 2015 (trđ)	TH 2015 (trđ)	TH/KH (%)
<b>A</b>	<b>Đầu tư bằng nguồn vốn đầu tư</b>		<b>7.558</b>	<b>7.369</b>	<b>97</b>
1	Xe ô tô sitec	05 xe	6.600	5.966	90
2	Xe ô tô con	01 xe	800	858	107
3	Cột bơm xăng dầu	04 cột	158	157	344
<b>B</b>	<b>Các hạng mục sửa chữa lớn</b>			<b>1.507</b>	
1	Sửa chữa, cải tạo cửa hàng xăng dầu	03 CH		414	
2	Cải tạo nhà ăn Công ty			379	
3	Thiết bị giám sát hành trình			424	
4	Phần mềm vận tải			290	

Năm 2015, Công ty đã cơ bản hoàn thành kế hoạch đầu tư với tổng vốn đầu tư là 7.369 trđ. Các hạng mục đầu tư chủ yếu là mua mới xe ô tô sitec thay thế các xe hết niên hạn sử dụng.

#### 4. Tình hình tài chính

##### a. Chỉ tiêu tài chính

Chỉ tiêu	Thực hiện năm 2014	Thực hiện năm 2015	% tăng giảm
Tổng tài sản	84.551.123.130	85.309.976.146	+ 0,9%
Doanh thu thuần	1.174.648.167.393	797.751.495.836	- 32%
Lợi nhuận từ HĐKD	1.092.253.063	3.236.621.296	+ 196,3%
Lợi nhuận khác	1.690.923.671	134.018.885	- 92%
Lợi nhuận trước thuế	2.783.176.734	3.370.640.181	+ 21,1%
Lợi nhuận sau thuế	2.113.081.016	2.564.092.505	+ 21,3%
Tỷ lệ trả cổ tức	7%	Dự kiến 10%	+42,8%

##### b. Các chỉ tiêu tài chính chủ yếu

Chỉ tiêu	Thực hiện năm 2014	Thực hiện năm 2015	Ghi chú
1. Chỉ tiêu về khả năng thanh toán			
- Hệ số thanh toán ngắn hạn	1	1	
- Hệ số thanh toán nhanh	0,73	0,76	
2. Chỉ tiêu về cơ cấu vốn			
- Hệ số Nợ/Tổng tài sản	0,66	0,66	
- Hệ số Nợ/Vốn chủ sở hữu	1,97	1,91	
3. Chỉ tiêu về năng lực hoạt động			
- Vòng quay hàng tồn kho	162,2	147,6	
- Doanh thu thuần/Tổng tài sản	13,9	9,4	
4. Chỉ tiêu về khả năng sinh lời			
- Hệ số Lợi nhuận sau thuế/DT thuần	0,18	0,32	
- Hệ số Lợi nhuận sau thuế/Vốn CSH	7,4	8,8	
- Hệ số Lợi nhuận sau thuế/Tổng tài sản	2,5	3,0	
- Hệ số Lợi nhuận từ HĐKD/DT thuần	0,1	0,4	

## 5. Cơ cấu cổ đông, thay đổi vốn đầu tư của chủ sở hữu

### a. Cổ phần:

- Tổng số cổ phần đang lưu hành: 1.600.000 cổ phần
- Mệnh giá: 10.000 VND/cổ phần
- Loại cổ phần: Cổ phần phổ thông được phép giao dịch
- Thị trường giao dịch: UPCOM

### b. Cơ cấu cổ đông

Loại cổ đông	Số lượng	Số CP	Tỷ trọng
<b>Nhà nước</b> (đại diện là Petrolimex)	1	816.000	51,00%
<b>Tổ chức trong nước</b>	1	2.760	0,18%
<b>Cá nhân</b>	216	781.260	48,82%
	<i>Trong nước</i>	<i>781.260</i>	<i>48,8%</i>
	<i>Ngoài nước</i>	-	
<b>Tổng</b>		<b>1.600.000</b>	<b>100%</b>

c. Tình hình thay đổi vốn đầu tư của chủ sở hữu: Không thay đổi

d. Giao dịch cổ phiếu quỹ: không có

e. Các chứng khoán khác: không có

## 6. Báo cáo tác động liên quan đến môi trường và xã hội của Công ty

6.1. Quản lý nguồn nguyên vật liệu: Tổng lượng nhiên liệu năm 2015 Công ty tiêu thụ phục vụ cho hoạt động kinh doanh vận tải xăng dầu là 1.930 m<sup>3</sup> dầu Do. Công ty không sử dụng nguyên liệu tái chế. Việc đầu tư mới phương tiện vận tải hiện đại thay thế các phương tiện vận tải cũ lạc hậu đã giúp Công ty tiết kiệm chi phí đặc biệt là chi phí nhiên liệu.

6.2. Tiêu thụ năng lượng: Tổng mức tiêu thụ năng lượng điện của Công ty năm 2015 là 153.540 KW. Công ty đã thực hiện các biện pháp tiết kiệm năng lượng: Thay thế toàn bộ bóng đèn sợi đốt bằng bóng đèn huỳnh quang, tắt các thiết bị điện khi không cần thiết,...

6.3. Tiêu thụ nước: Năm 2015 Công ty tiêu thụ 1.555 m<sup>3</sup> nước sinh hoạt được cung cấp bởi Công ty nước sạch Hà Đông.

6.4. Tuân thủ pháp luật về bảo vệ môi trường: Công ty luôn tuân thủ nghiêm các quy định của Pháp luật về bảo vệ môi trường.

6.5. Chính sách liên quan đến người lao động: Công ty chủ trương sử dụng lao động tiết kiệm, hiệu quả; Phát triển nguồn nhân lực có tính chất kế thừa và đảm bảo cơ cấu lao động hợp lý, nâng cao trình độ và kỹ năng làm việc theo hướng chuyên nghiệp; Điều kiện làm việc được đảm bảo, luôn nâng cao đời sống vật chất tinh thần, tạo động lực cho người lao động làm việc luôn gắn bó lâu dài với Công ty; Thực hiện đầy đủ chế độ bảo hiểm xã hội, bảo hiểm y tế, bảo hiểm thất nghiệp, bảo hiểm thân thể và các chế độ chính sách khác theo thỏa ước lao động tập thể. Thu nhập bình quân năm 2015 là 8.301.000 đồng/người/tháng.

6.6. Báo cáo liên quan đến trách nhiệm đối với cộng đồng địa phương: Hàng năm Công ty luôn có những đóng góp đối với địa phương, ủng hộ các tổ chức xã hội bằng tiền. Cụ thể, năm 2015 Công ty đã đóng góp ủng hộ quỹ Ngày vì người nghèo xã Đồng Mai số tiền 5 triệu đồng; Đóng góp ủng hộ các tổ chức xã hội khác số tiền 3 triệu đồng.

### **III. Báo cáo và đánh giá của Ban giám đốc**

#### **1. Đánh giá kết quả sản xuất kinh doanh**

Năm 2015 tình hình kinh tế thế giới vẫn đối mặt với nhiều rủi ro lớn với các nhân tố khó lường, chưa lấy lại được đà tăng trưởng và phục hồi chậm. Giá dầu thô giảm mạnh ảnh hưởng đến các nước xuất khẩu. Sự bất ổn của tình hình tài chính toàn cầu với việc giảm giá đồng Nhân dân tệ và tăng trưởng sụt giảm của kinh tế Trung Quốc đã tác động mạnh đến kinh tế thế giới.

Trong nước, kinh tế Việt Nam đang trên đà phục hồi và có nhiều chuyển biến tích cực. Giá dầu giảm là yếu tố thuận lợi để giảm chi phí đầu vào, kích thích sản xuất và kích cầu tiêu dùng. Sự cạnh tranh không lành mạnh của một số doanh nghiệp kinh doanh xăng dầu đầu mỗi khác nguồn hàng chất lượng không đảm bảo với mức thù lao cao đã tác động bất lợi đến chỉ tiêu sản lượng của Tập đoàn nói chung và của Công ty nói riêng.

Năm 2015, tình hình kinh doanh của Công ty có những thuận lợi hơn do kinh doanh xăng dầu thực hiện theo Nghị định 83/NĐ-CP của Chính phủ và cơ chế kinh doanh xăng dầu mới của Tập đoàn. Tuy nhiên lại phát sinh khó khăn làm ảnh hưởng đến kết quả kinh doanh chung của Công ty:

- Từ ngày 01/01/2015 hết thời hạn miễn giảm tiền thuê đất, số tiền thuê đất phải nộp tăng so với các năm trước đây là 1,53 tỷ đồng

- Thực hiện những quy định của Nhà nước về kinh doanh vận tải: Phát sinh chi phí lắp đặt thiết bị giám sát hành trình và chi phí thuê bao quản lý...



Trước những khó đó, ngay từ đầu năm Ban giám đốc Công ty đã đặt ra mục tiêu, đề ra các giải pháp, nhiệm vụ cụ thể để khắc phục khó khăn, tổ chức thực hiện hoàn thành tốt nhất kế hoạch ĐHCĐ giao. Những kết quả Công ty đạt được trong năm 2015 là rất đáng khích lệ, thể hiện sự nỗ lực của HĐQT, Ban quản lý điều hành cũng như toàn thể CBCNV-NLĐ trong Công ty.

#### **Kết quả HĐSXKD qua các năm:**

<b>Stt</b>	<b>Chỉ tiêu</b>	<b>Đơn vị tính</b>	<b>Thực hiện năm 2014</b>	<b>Thực hiện năm 2015</b>	<b>TH năm 2015/TH 2014(%)</b>
1	Sản lượng thực hiện:				
	- Sản lượng vận tải	M <sup>3</sup> km	44.991.240	43.320.559	96.3
	- Sản lượng bán XD	M <sup>3</sup>	52.254.855	48.835.479	93.4
2	Doanh thu thuần	Tr.đ	1.174.648	797.751	67.9
3	Tổng lợi nhuận trước thuế	Tr.đ	2.783	3.370	121
4	Tổng lợi nhuận sau thuế	Tr.đ	2.113	2.564	121
5	Tổng giá trị đầu tư vốn Cty	Tr.đ	12.595	7.369	58.5

**a) Về kinh doanh vận tải:** Sản lượng vận tải năm 2015 bằng 94% kế hoạch, giảm 4% so với năm 2014, nguyên nhân chủ yếu do sản lượng vận chuyển tái xuất Lào giảm 39%, sản lượng vận chuyển cho Công ty xăng dầu Hà Sơn Bình tăng 7%.

- Doanh thu vận tải đạt 77 tỷ đồng
- Lợi nhuận trước thuế đạt 957 triệu đồng (BQ 22 đ/m<sup>3</sup>.km).

**b) Kinh doanh xăng dầu:** Sản lượng bán xăng dầu năm 2015 bằng 97,6% kế hoạch, giảm 7% so với thực hiện năm 2014, trong đó:

- Bán lẻ trực tiếp : 25.505 m<sup>3</sup> = 105% KH và = 114% so với TH 2014
- Bán buôn, đại lý : 23.329 m<sup>3</sup> = 90% KH và = 78% so với TH 2014

Sản lượng bán buôn, đại lý giảm do mức lãi gộp Công ty được hưởng thấp trong khi nguồn hàng khác trả mức thù lao cao hơn nên đã thu hút khách hàng đại lý của Công ty.

- Mức thù lao/lãi gộp bán lẻ BQ cả năm 2015 là 864 đ/lít (bao gồm cả yếu tố giá vùng 2 và chênh lệch giá hàng tồn kho do tăng giảm giá 68 đồng/lít).

- Chi phí bán lẻ tính BQ chung cả địa bàn giá vùng 1 và vùng 2 là 810 đồng/lít. Chi phí bán lẻ tăng so với năm 2014 do Công ty phân bổ tiền thuê đất.

- Kết quả KDXD năm 2015 đạt 1.748 trđ, trong đó:

- Lợi nhuận bán lẻ tại các CHXD là 1.387 trđ

*Trong đó:* Lợi nhuận do tăng, giảm giá XD là 1.729 trđ

- Bán buôn xăng dầu lãi 361 trđ.

**c) Hàng hóa, Dịch vụ khác:** Lãi 419 trđ

**e) Thu nhập khác : 246 trđ**

Trong năm 2015, Công ty chưa thực hiện tạm ứng cổ tức cho cổ đông hiện hữu, việc thanh toán cổ tức sẽ được thực hiện sau ĐHĐCĐ thường niên năm 2016.

#### **Những tiến bộ Công ty đã đạt được:**

- Triển khai thực hiện có hiệu quả nghị quyết của ĐHĐCĐ họp ngày 16/4/2015
- Quyết định và chỉ đạo triển khai kế hoạch sản xuất kinh doanh năm 2015
- Quyết định và triển khai kế hoạch đầu tư năm 2015 và tiếp tục thực hiện chiến lược đầu tư phát triển Công ty đã đề ra: Đầu tư phương tiện vận tải có chất lượng để tăng cường năng lực và thay thế phương tiện hết niên hạn, đáp ứng nhiệm vụ hiện tại và đón trước yêu cầu thị trường; phát triển mạng lưới bán lẻ xăng dầu; Cải tạo nâng cấp cửa hàng bán lẻ xăng dầu để tăng sản lượng bán lẻ
- Chỉ đạo tiết giảm chi phí quản lý, chi phí hao hụt và quản lý chặt công nợ để giảm chi phí lãi vay
- Các biện pháp kiểm soát: Hoàn thiện và ban hành Hệ thống các quy chế, quy định quản lý điều hành để điều chỉnh toàn bộ các lĩnh vực hoạt động của công ty; Hoàn thiện quy chế quản lý nội bộ, phong cách và lề lối làm việc có tác dụng và hiệu quả rõ rệt đối với hoạt động kinh doanh.

## 2. Tình hình tài chính:

Chi tiêu	Đơn vị tính	2014	2015	% tăng giảm
Tổng giá trị tài sản	Trđ	84.551	85.310	+0,9%
Doanh thu thuần	Trđ	1.174.648	797.751	-32%
Lợi nhuận từ HĐKD	Trđ	1.092	3.236	+196%
Lợi nhuận khác	Trđ	1.691	134	-92%
Lợi nhuận trước thuế	Trđ	2.783	3.370	+21%
Lợi nhuận sau thuế	Trđ	2.113	2.564	+21%
Tỷ lệ trả cổ tức	%	7%	Dự kiến 10%	+43%

(Số liệu BCTC đã kiểm toán tại thời điểm 31/12 hàng năm).

### 2.1 Tình hình tài sản:

Tổng tài sản của Công ty tại thời điểm 31.12.2015 là 85.310 triệu đồng, tăng so với năm 2014 là 759 triệu đồng. Trong đó:

- Tài sản dài hạn tăng 5,3% so với năm 2014 do Công ty đầu tư mới tài sản cố định chủ yếu là mua mới xe ô tô xitec thay thế các xe hết niên hạn sử dụng.
- Các khoản phải thu ngắn hạn giảm 5,6% so với năm 2014 do Công ty quản lý tốt công nợ khách hàng.
- Hàng tồn kho giảm 11,6% so với năm 2014 do Công ty hạn chế hàng tồn kho để giảm thiểu số lỗ do giảm giá xăng dầu.

### 2.2 Tình hình nợ phải trả:

Chi tiêu về cơ cấu vốn	Thực hiện năm 2014	Thực hiện năm 2015
Hệ số nợ/Tổng tài sản	0,66	0,66
Hệ số Nợ/Vốn chủ sở hữu	1,97	1,91
Hệ số Nợ ngân hàng/Vốn chủ sở hữu	0,17	0,51

Tổng nợ phải trả tại thời điểm 31.12.2015 là 56.029 triệu đồng tương đương với năm 2014. Trong đó: Vay và nợ ngắn hạn tăng 11 tỷ đồng, các khoản phải trả người bán giảm 14 tỷ đồng.

### **2.3 Khả năng thanh toán:**

<b>Chỉ tiêu về khả năng thanh toán</b>	<b>Thực hiện năm 2014</b>	<b>Thực hiện năm 2015</b>
Hệ số thanh toán nhanh	0,73	0,76
Hệ số thanh toán hiện hành	1	1

Hệ số thanh toán hiện hành bằng 1 và hệ số thanh toán nhanh lớn hơn 0,5 cho thấy Công ty luôn duy trì khả năng thanh toán ở mức an toàn.

### **2.4 Khả năng sinh lời:**

<b>Chỉ tiêu tài chính</b>	<b>Thực hiện năm 2014 (%)</b>	<b>Thực hiện năm 2015 (%)</b>
Hệ số Lợi nhuận sau thuế/Doanh thu thuần	0,18	0,32
Hệ số Lợi nhuận sau thuế/Vốn chủ sở hữu (ROE)	7,4	8,7
Hệ số Lợi nhuận sau thuế/Tổng tài sản (ROA)	2,5	3
Hệ số LN từ hoạt động KD/Doanh thu thuần	0,1	0,4

Khả năng sinh lời của Công ty năm 2015 tăng so với năm 2014.

### **3. Những cải tiến về cơ cấu tổ chức, chính sách, quản lý:**

#### **3.1 Về cơ cấu tổ chức, chính sách quản lý – điều hành:**

- Công ty đã ban hành lại một số quy chế quản lý nội bộ để phù hợp với các quy định của Tập đoàn XDVN, của Nhà nước và pháp luật hiện hành

- Tăng cường cung cấp thông tin nhanh, chính xác cho các cấp điều hành, làm cơ sở cho việc phối hợp điều hành tài chính hiệu quả hơn giữa các đơn vị trong Công ty.

#### **3.2 Các biện pháp kiểm soát rủi ro, tăng cường hiệu quả hoạt động:**

- Chỉ đạo, hướng dẫn, kiểm tra sát sao công tác an toàn kỹ thuật, an toàn PCCC, BVMT và an toàn VSLĐ. Nâng cao ý thức trách nhiệm đối với việc đảm bảo an toàn trong mọi hoạt động của các đơn vị và lái xe.

- Rà soát để tiết kiệm chi phí sử dụng vốn, chi phí quản lý, tiếp khách, hội nghị và chi khác; tiếp tục rà soát hoàn thiện cơ chế, định mức khoán chi phí vận tải đến từng đầu xe, tăng cường trách nhiệm và tạo động lực cho lái xe quản lý và khai thác tốt phương tiện vận tải được giao, bảo đảm an toàn nâng cao năng suất và hiệu quả.

- Hoàn thiện hệ thống văn bản quản lý nội bộ, nâng cao hiệu quả công tác quản lý, điều hành, SXKD

- Thực hiện kế hoạch kiểm tra nội bộ, trọng tâm là kiểm tra công tác bán hàng, công tác bảo đảm an toàn tài chính; công tác an toàn kỹ thuật

- Chỉ đạo công tác an toàn trong các dịp lễ, tết; hưởng ứng tuần lễ ATVSLĐ, PCCN năm 2015; chiến dịch làm cho thế giới sạch hơn; chỉ đạo tăng cường đảm bảo an toàn PCCN khi nhập hàng, an toàn PCCC mùa hanh khô và đảm bảo an toàn về mọi mặt hoạt động.

#### 4. Kế hoạch kinh doanh năm 2016

##### Một số chỉ tiêu chính kế hoạch 2016:

Stt	Chỉ tiêu	Đơn vị tính	Thực hiện năm 2015	Kế hoạch năm 2016	Kế hoạch 2016/TH 2015 (%)
1	Sản lượng thực hiện:				
	- Sản lượng vận tải	M <sup>3</sup> km	43.320.559	43.800.000	101,1
	- Sản lượng bán XD	M <sup>3</sup>	48.835	51.150	104,7
	<i>Trong đó: Bán lẻ XD</i>	M <sup>3</sup>	<i>25.505</i>	<i>25.550</i>	<i>104,1</i>
2	Doanh thu thuần	Tr.đ	797.751	773.837	97
3	Tổng lợi nhuận trước thuế	Tr.đ	3.370	3.000	89
4	Tỷ lệ chia cổ tức	%	Dự kiến 10%	12	120
5	Tổng giá trị đầu tư	Tr.đ	7.369	10.080	136,7

##### Giải pháp thực hiện:

a) Bảo đảm tuyệt đối an toàn trong quá trình SXKD; tăng cường công tác kiểm tra giám sát về PCCC, BVMT, công tác an toàn tiền hàng; đặc biệt công tác bảo đảm an toàn giao thông, an toàn tại các cửa hàng xăng dầu.

b) Công tác kinh doanh:

- Chủ động, linh hoạt, nhạy bén thích ứng với biến động của thị trường và cơ chế kinh doanh để đạt được mục tiêu kinh doanh; nâng cao khả năng cạnh tranh thông qua tiết giảm chi phí và sử dụng nguồn lực hợp lý.

- Tổ chức tốt công tác vận tải xăng dầu bảo đảm nguồn cho các đơn vị được Tập đoàn giao nhiệm vụ, khai thác thêm nhu cầu vận tải ngoài nhiệm vụ.

- Kinh doanh xăng dầu các đơn vị cần phải năng động, sáng tạo trong kinh doanh, chủ động bám sát thị trường; tổ chức tốt công tác lập đơn hàng và bảo đảm nguồn để nâng cao hiệu quả kinh doanh.

- Tiếp tục đẩy mạnh kinh doanh các sản phẩm và dịch vụ Ngành.

c) Công tác tài chính: Tăng cường công tác kiểm soát công nợ, bảo đảm an toàn tài chính; thực hành tiết kiệm, chống lãng phí để nâng cao hiệu quả kinh doanh.

d) Tiền lương tiếp tục được xác định gắn với NSLĐ và hiệu quả; thực hiện nguyên tắc NSLĐ tăng thì tiền lương tăng, NSLĐ giảm thì tiền lương giảm.

e) Công tác đầu tư: Tiếp tục đầu tư đổi mới nâng cao chất lượng phương tiện vận tải và thay thế dần các xe đã quá cũ/sắp hết niên hạn sử dụng; tìm kiếm địa điểm xây dựng cửa hàng xăng dầu mới đáp ứng chiến lược phát triển bền vững của công ty.

## **5. Báo cáo đánh giá liên quan đến trách nhiệm về môi trường và xã hội**

(Xem phần mục 6 phần II)

## **IV. Đánh giá của Hội đồng quản trị về hoạt động của Công ty**

### **1. Đánh giá các mặt hoạt động của Công ty**

- Kết quả hoạt động trong năm 2015

<b>STT</b>	<b>Hạng mục</b>	<b>Đơn vị</b>	<b>Giá trị</b>
1.	Doanh thu thuần	Đồng	797.751.495.836
2.	Lợi nhuận từ HĐ SXKD	Đồng	3.236.621.296
3.	Lợi nhuận sau thuế	Đồng	2.564.092.505
4.	EPS	Đồng	1.603

*Nguồn: Báo cáo tài chính kiểm toán năm 2015 của PTS Hà Tây*

- Tình hình thực hiện so với kế hoạch

<b>STT</b>	<b>Hạng mục</b>	<b>2015 KH (VNĐ)</b>	<b>TH so với KH (%)</b>
1.	Doanh thu thuần	995.040.000.000	80%
2.	Lợi nhuận sau thuế	2.200.000.000	117%
3.	EPS	1.375	117%

*Nguồn: Kế hoạch năm 2015 và Báo cáo tài chính kiểm toán năm 2015 của PTS Hà Tây*

- Trong năm 2015, nền kinh tế Việt Nam và thế giới đã có dấu hiệu phục hồi; Kinh doanh xăng dầu thực hiện theo Nghị định 83/NĐ-CP của Chính phủ và Quy chế kinh doanh xăng dầu mới của Tập đoàn, mức thù lao/lãi gộp được duy trì ổn định bảo đảm bù đắp chi phí bán lẻ các cửa hàng và có lãi. Hoạt động vận tải xăng dầu được duy trì ổn định theo giao nhiệm vụ vận chuyển và giá cước quy định của Tập đoàn (giữ nguyên như các năm trước).
- Tuy nhiên, tình hình kinh doanh của Công ty còn gặp nhiều khó khăn do tiền thuế đất phải nộp tăng 1,53 tỷ đồng so với những năm trước; Chi phí vận tải phát sinh gia tăng do phải thực hiện đúng quy định của nhà nước về tải trọng cho phép, điều kiện kinh doanh vận tải, lắp đặt thiết bị giám sát hành trình,... Điều này đã làm giá thành vận tải tăng đồng thời giảm lợi nhuận của Công ty.

## **2. Đánh giá về hoạt động của Ban giám đốc**

- Năm 2015, theo chỉ đạo của HĐQT, Ban điều hành đã quyết liệt trong mọi mặt hoạt động, quản lý, điều hành: Thu hồi công nợ khó đòi tại văn phòng Công ty và các chi nhánh; Kết quả: Năm 2015 không còn tồn đọng những khoản công nợ dây dưa, khó đòi, giảm thiểu lỗ chênh lệch giá hàng tồn kho do nhà nước điều chỉnh giảm giá bán lẻ xăng dầu; Triển khai công tác đầu tư kịp thời đã đáp ứng kịp thời nhu cầu vận tải, tăng năng suất, tiết kiệm chi phí và tăng hiệu quả cho Công ty.
- Nhìn chung, Giám đốc và Ban điều hành đã nỗ lực làm việc hết mình có những quyết định linh hoạt, kịp thời trong điều hành SXKD đem lại lợi ích tốt nhất có thể cho Công ty, tiếp tục nâng cao năng lực quản lý và chăm lo tốt hơn nữa cho đời sống CBCNV-NLĐ trong Công ty.

## **3. Các kế hoạch và định hướng của HĐQT**

Căn cứ vào tình hình thực tế của công ty, HĐQT đề ra mục tiêu duy trì được sự ổn định và phát triển bền vững, nâng cao hiệu quả kinh doanh với trục chính là kinh doanh vận tải xăng dầu, kinh doanh xăng dầu và các sản phẩm dịch vụ của Petrolimex, kèm với đó là các biện pháp thực hiện nhiệm vụ, trong đó chủ yếu tập trung vào các vấn đề lớn sau:

- Chỉ đạo tổ chức tốt hoạt động sản xuất kinh doanh, phấn đấu hoàn thành tốt nhất các chỉ tiêu Nghị quyết của Đại hội đồng cổ đông thường niên năm 2016.
- Tăng cường công tác quản lý tài chính, kiểm soát chặt chẽ công nợ để giảm thiểu rủi ro và chi phí lãi vay, tận dụng các gói vay vốn lãi suất ưu đãi để tăng hiệu quả kinh doanh.
- Tiếp tục đầu tư thay thế dần phương tiện vận tải đã quá cũ/và sắp hết niên hạn sử dụng theo quy định của Nhà Nước, không đầu tư dàn trải.

- Tìm kiếm địa điểm đầu tư xây dựng thêm cửa hàng xăng dầu mới đáp ứng mục tiêu phát triển bền vững của công ty.
- Nghiên cứu phương án khai thác hiệu quả 18.000 m<sup>2</sup> đất của công ty tại Đồng Mai - Hà Đông - Hà Nội.

## **V. Quản trị Công ty**

### **1. Hội đồng quản trị**

Năm 2015, HĐQT hoạt động theo đúng quy định của Điều lệ, Luật doanh nghiệp. Các cuộc họp của HĐQT được duy trì đều đặn, đúng Điều lệ. HĐQT đã bám sát định hướng của Nghị quyết Đại hội đồng cổ đông và tình hình thực tế của công ty để đề ra và triển khai các Nghị quyết. HĐQT đã tổ chức họp 04 phiên và 07 lần lấy ý kiến các thành viên HĐQT bằng văn bản để quyết định các nội dung chủ yếu thuộc chức trách, nhiệm vụ của HĐQT để chỉ đạo, quản lý, giám sát các hoạt động của công ty. Một số công việc chính:

- Xây dựng kế hoạch sản xuất kinh doanh năm 2015 trình Đại hội đồng cổ đông thông qua.
- Thông qua các Báo cáo tài chính kiểm toán và đánh giá kết quả hoạt động sản xuất kinh doanh của công ty hàng quý và năm 2015.
- Ban hành hệ thống quy chế quản lý nội bộ phù hợp với quy định của pháp luật và của Tập đoàn Xăng dầu Việt Nam để quản lý, giám sát, điều hành hoạt động của công ty. Xây dựng được hệ thống quản trị nội bộ, đáp ứng mục tiêu minh bạch, kịp thời thông tin với cổ đông và nhà đầu tư.
- Quyết định đầu tư mua 05 xe ô tô xitec (5.966 trđ) và 01 xe ô tô con (858 trđ) để thay thế cho xe đã quá cũ/và hết niên hạn sử dụng.
- Chỉ đạo phát triển kinh doanh các sản phẩm và dịch vụ ngành theo chủ trương, định hướng của Tập đoàn.
- Phê duyệt quy hoạch cán bộ lãnh đạo diện HĐQT công ty quản lý giai đoạn 2016-2020.
- Chuẩn bị nội dung và công tác tổ chức Đại hội đồng cổ đông thường niên năm 2016.

### **Tóm tắt lý lịch của các cá nhân trong HĐQT:**

- 1) Ông: *Đàm Quang Dũng* – Nguyên Chủ tịch HĐQT – Không điều hành – Nguyên Phó giám đốc Công ty xăng dầu Hà Sơn Bình (Nghỉ hưu từ 01/10/2015).
- 2) Ông: *Lê Tự Cường* – Chủ tịch HĐQT – Giám đốc Công ty (Như phần lý lịch của Ban điều hành)
- 3) Ông: *Nguyễn Tử Bình* – UV HĐQT – Phó giám đốc Công ty (Như phần lý lịch của Ban điều hành)



4) Ông: Nguyễn Tiến Cường – UV HĐQT – Phó giám đốc Công ty (Như phần lý lịch của Ban điều hành)

5) Ông: Bùi Quốc Hoài – UV HĐQT – Đội trưởng Vận tải Công ty

Giới tính : Nam  
Số CMND : 111687923 do Hà Tây cấp ngày 22/3/2000  
Ngày tháng năm sinh : 15/7/1972  
Nơi sinh : Mộc Châu, Sơn La  
Quốc tịch : Việt Nam  
Dân tộc : Kinh  
Địa chỉ thường trú : Số 602 CT6-XD, Văn Quán, Hà Đông, Hà Nội  
Trình độ văn hóa : 12/12  
Trình độ chuyên môn : Cử nhân kinh tế

**Quá trình công tác :**

- 9/1993 – 11/2002 : Nhân viên bán xăng dầu – Công ty xăng dầu Hà Sơn Bình
- 12/2002 – 10/2003 : Công nhân giao nhận DMN, Gas - Công ty xăng dầu Hà Sơn Bình
- 11/2003 – 5/2004 : Nhân viên bán xăng dầu – Công ty xăng dầu Hà Sơn Bình
- 6/2004 – 3/2008 : Nhân viên Đội Vận tải – Công ty PTS Hà Tây
- 4/2008 – 7/2009 : Cửa hàng trưởng CHXD Chi nhánh PTS Hòa Bình – Công ty PTS Hà Tây
- 8/2009 – 12/2010 : Chuyên viên Phòng kinh doanh – Công ty PTS Hà Tây
- 01/2011 – nay : Đội trưởng Đội vận tải – Công ty PTS Hà Tây
- Từ tháng 4 năm 2012 là thành viên HĐQT Công ty PTS Hà Tây

**Chức vụ hiện tại** : Thành viên HĐQT – Đội trưởng Đội vận tải Công ty

Số cổ phần nắm giữ : 8.580 cổ phần (chiếm tỷ lệ 0,53% vốn điều lệ)

Các khoản nợ đối với Công ty: Không

Hành vi vi phạm pháp luật: Không

Quyền lợi mâu thuẫn với Công ty: Không

## Thông tin về thành viên HĐQT tại 31.12.2015

Họ và tên	Chức vụ	Số cổ phần nắm giữ		Ghi chú
		SL	%	
Đàm Quang Dũng	Nguyên Chủ tịch HĐQT	0	0%	Thôi giữ chức chủ tịch HĐQT từ 1/10/2015
Lê Tự Cường	Chủ tịch HĐQT	27.240	1,7%	Giữ chức chủ tịch HĐQT từ 01/10/2015
Nguyễn Tử Bình	UV HĐQT	12.980	0,81%	
Nguyễn Tiến Cường	UV HĐQT	21.760	1,36%	
Bùi Quốc Hoài	UV HĐQT	8.580	0,53%	

*Nguồn: PTS Hà Tây*

### 2. Ban kiểm soát

Ban kiểm soát đã thực hiện đúng chức năng, nhiệm vụ giám sát hoạt động quản lý điều hành đảm bảo nguyên tắc khách quan, trung thực căn cứ vào điều lệ của Công ty, nghị quyết của Đại hội cổ đông, của Hội đồng quản trị, các quy định pháp lý hiện hành.

Trong năm 2015 Ban kiểm soát đã triển khai một số công việc sau:

- Xây dựng kế hoạch công tác năm để triển khai thực hiện
- Tổ chức họp Ban kiểm soát theo quy định
- Tổ chức giám sát trực tiếp hệ thống CHXD của chi nhánh Hòa Bình và có kiến nghị với chi nhánh và Cty.
- Thẩm định số liệu quyết toán năm 2015 để trình ĐHCĐ
- Tham dự đầy đủ các cuộc họp của Hội đồng quản trị và tham gia ý kiến trong các cuộc họp tích cực phối hợp với HĐQT, Ban điều hành Công ty nhằm tăng cường công tác kiểm tra, giám sát và phòng ngừa rủi ro trong các hoạt động của Công ty:

### Tóm tắt lý lịch của các cá nhân trong BKS:

- 1) Bà: Đặng Thị Hồng Hà – Trưởng BKS – Không điều hành – Thành viên BKS Tập đoàn xăng dầu Việt Nam

Giới tính : Nữ

Số CMND : 011940301 do Hà Nội cấp ngày 16/4/1996  
Ngày tháng năm sinh : 10/3/1963  
Nơi sinh : Hà Nội  
Quốc tịch : Việt Nam  
Dân tộc : Kinh  
Địa chỉ thường trú : Số 39 ngõ 54A/5, Trần Phú, Hà Nội  
Trình độ văn hóa : 10/10  
Trình độ chuyên môn : Cử nhân kinh tế

**Quá trình công tác :**

- 1984 – 1994 : Trưởng phòng tài chính kế toán – Công ty Vật liệu điện và Dụng cụ cơ khí
- 1995 – 2009 : Thành viên BKS Tổng công ty xăng dầu Việt Nam (nay là Tập đoàn xăng dầu Việt Nam)
- Từ năm 2009 đến nay : Trưởng Ban kiểm soát Công ty PTS Hà Tây

**Chức vụ hiện tại** : Trưởng BKS – Không điều hành – Thành viên BKS Tập đoàn xăng dầu Việt Nam

Số cổ phần nắm giữ : 0 cổ phần (chiếm tỷ lệ 0% vốn điều lệ)

Các khoản nợ đối với Công ty: Không

Hành vi vi phạm pháp luật: Không

Quyền lợi mâu thuẫn với Công ty: Không

*2) Ông: Bùi Trung Định – Thành viên BKS – Trưởng phòng kinh doanh Công ty PTS Hà Tây*

Giới tính : Nam  
Số CMND : 017123352 do CA Hà Nội cấp ngày 26/12/2009  
Ngày tháng năm sinh : 30/8/1975  
Nơi sinh : Hưng Yên  
Quốc tịch : Việt Nam  
Dân tộc : Kinh  
Địa chỉ thường trú : Số nhà 8, TT23, Khu đô thị Văn Phú, Phúc La, Hà Đông, Hà Nội  
Trình độ văn hóa : 12/12  
Trình độ chuyên môn : Cử nhân kinh tế

**Quá trình công tác :**

- 6/2001 – 3/2003 : Nhân viên Đội vận tải – Công ty PTS Hà Tây
- 4/2003 – 12/2006 : Đội phó Đội Vận tải – Công ty PTS Hà Tây
- 01/2007 – 12/2010 : Đội trưởng Đội Vận tải – Công ty PTS Hà Tây

- 01/2011 – nay : Trưởng phòng Kinh doanh – Công ty PTS Hà Tây
- Từ tháng 3 năm 2011 là Thành viên BKS Công ty PTS Hà Tây

**Chức vụ hiện tại** : Thành viên BKS – Trưởng phòng Kinh doanh Công ty PTS Hà Tây

Số cổ phần nắm giữ : 72.280 cổ phần (chiếm tỷ lệ 4,5% vốn điều lệ)

Các khoản nợ đối với Công ty: Không

Hành vi vi phạm pháp luật: Không

Quyền lợi mâu thuẫn với Công ty: Không

*3) Ông: Ngô Ngọc Vĩnh – Thành viên BKS – Trưởng phòng Tổ chức hành chính Công ty PTS Hà Tây*

Giới tính : Nam

Số CMND : 011621179 do Hà Nội cấp ngày 15/9/2005

Ngày tháng năm sinh : 13/10/1969

Nơi sinh : Hà Nội

Quốc tịch : Việt Nam

Dân tộc : Kinh

Địa chỉ thường trú : Thôn Ngang, Đại Mỗ, Từ Liêm, Hà Nội

Trình độ văn hóa : 12/12

Trình độ chuyên môn : Cử nhân kinh tế

**Quá trình công tác :**

- 01/1987 – 3/1993 : Công nhân xí nghiệp in – Tổng cục hậu cần
- 4/1993 – 7/1993 : Bảo vệ - Công ty xăng dầu Hà Sơn Bình
- 8/1993 – 6/1994 : Đi học nghiệp vụ – Công ty xăng dầu Hà Sơn Bình
- 7/1994 – 4/1996 : Công nhân xăng dầu - Công ty xăng dầu Hà Sơn Bình
- 5/1996 – 7/1996 : Nhân viên bảo vệ – Công ty xăng dầu Hà Sơn Bình
- 8/1996 – 12/1999 : Lái xe con - Công ty xăng dầu Hà Sơn Bình
- 01/2000 – 11/2002 : Lái xe con - Công ty PTS Hà Tây
- 12/2000 – 12/2004 : Chuyên viên Phòng tổ chức hành chính – Công ty PTS Hà Tây
- 01/2005 – 12/2006 : Phó Phòng tổ chức hành chính – Công ty PTS Hà Tây
- 01/2007 – nay : Trưởng phòng Tổ chức hành chính – Công ty PTS Hà Tây
- Từ tháng 4 năm 2014 là thành viên BKS Công ty PTS Hà Tây

**Chức vụ hiện tại** : Thành viên BKS – Trưởng phòng Tổ chức hành chính Công ty PTS Hà Tây

Số cổ phần nắm giữ : 3.400 cổ phần (chiếm tỷ lệ 0,21% vốn điều lệ)

Các khoản nợ đối với Công ty: Không  
 Hành vi vi phạm pháp luật: Không  
 Quyền lợi mâu thuẫn với Công ty: Không

### **Thông tin về thành viên Ban kiểm soát tại 31.12.2015**

Họ và tên	Chức vụ	Số cổ phần nắm giữ		Ghi chú
		SL	%	
Đặng Thị Hồng Hà	Trưởng ban	0	0	
Bùi Trung Định	UV	72.280	4.5	
Ngô Ngọc Vĩnh	UV	3.400	0.21	

*Nguồn: PTS Hà Tây*

### **3. Các giao dịch, thù lao và các khoản lợi ích của Hội đồng quản trị, Ban giám đốc và Ban kiểm soát**

#### **a. Lương, thưởng, thù lao và các khoản lợi ích khác của các thành viên Hội đồng quản trị, Ban giám đốc, Ban kiểm soát và cán bộ quản lý:**

Họ và tên	Chức vụ	Lương, thưởng 2015	Thù lao 2015
		(VNĐ)	(VNĐ)
Đàm Quang Dũng	Nguyên Chủ tịch HĐQT		65.598.000
Lê Tự Cường	Chủ tịch HĐQT kiêm Giám đốc	392.090.400	68.915.600
Nguyễn Tử Bình	UV HĐQT – Phó giám đốc	313.672.320	62.732.800
Nguyễn Tiến Cường	UV HĐQT – Phó giám đốc	313.672.320	62.732.800
Bùi Quốc Hoài	UV HĐQT	244.071.412	62.732.800
Đặng Thị Hồng Hà	Trưởng ban KS		62.732.800

Bùi Trung Định	UV BKS	212.098.588	43.912.960
Ngô Ngọc Vĩnh	UV BKS	211.372.131	43.912.960
Bùi Văn Thường	Phó Giám đốc	313.672.320	
Dương Tú Oanh	Phó giám đốc	374.400.000	
Chu Đức Hậu	Kế toán trưởng	250.940.000	

**b. Giao dịch cổ phiếu của cổ đông nội bộ và người có liên quan**

Họ và tên	Số cổ phần nắm giữ				Ghi chú
	Đầu năm	Mua	Bán	Cuối năm	
Đàm Quang Dũng	0	0	0	0	
Lê Tự Cường	27.240	0	0	27.240	
Nguyễn Tử Bình	11.860	1.120	0	12.980	
Nguyễn Tiến Cường	21.760	0	0	21.760	
Bùi Quốc Hoài	4.900	3.680	0	8.580	
Đặng Thị Hồng Hà	0	0	0	0	
Bùi Trung Định	880	71.400	0	72.280	
Ngô Ngọc Vĩnh	3.400	0	0	3.400	
Bùi Văn Thường	10.000	0	0	10.000	
Dương Tú Oanh	28.010	0	0	28.010	
Chu Đức Hậu	800	0	0	800	
Trần Mai Phương	13.150	28.130	0	41.280	

**c. Hợp đồng, giao dịch với cổ đông nội bộ: Không có**

d. Việc thực hiện các quy định về quản trị công ty: Năm 2015, Công ty thực hiện nghiêm túc các quy định của pháp luật, của cổ đông Công ty mẹ là Tập đoàn Xăng dầu Việt Nam về quản trị Công ty; Rà soát, sửa đổi và ban hành hệ thống quy chế: Quy chế tổ chức cán bộ tiền lương, quy chế quản lý tài chính, quy chế quản lý công nợ, quy chế hoạt động của Hội đồng quản trị,... phù hợp quy định của Nhà nước, Pháp luật và của cổ đông công ty mẹ.

## **VI. Báo cáo tài chính**

### **1. Ý kiến Kiểm toán độc lập**

CÔNG TY TNHH KIỂM TOÁN CPA VIỆT NAM

#### **Trụ sở chính**

Địa chỉ : Tầng 8, Cao ốc Văn phòng VG Building, Số 235, Nguyễn Trãi, Quận Thanh Xuân, Tp.Hà Nội

Tel : +84 (4) 3 783 2121 Fax: +84 (4) 3 783 2122

Email : [info@cpvietnam.vn](mailto:info@cpvietnam.vn)

Website : [www.cpvietnam.vn](http://www.cpvietnam.vn)

#### **Ý kiến kiểm toán độc lập**

*" Theo ý kiến của chúng tôi, Báo cáo tài chính kèm theo đã phản ánh trung thực và hợp lý, trên các khía cạnh trọng yếu, tình hình tài chính của Công ty cổ phần Vận tải và Dịch vụ Petrolimex Hà Tây tại ngày 31 tháng 12 năm 2015, cũng như kết quả hoạt động kinh doanh và tình hình lưu chuyển tiền tệ cho năm tài chính kết thúc cùng ngày, phù hợp với Chuẩn mực Kế toán Việt Nam, Chế độ kế toán doanh nghiệp Việt Nam hiện hành và các quy định pháp lý có liên quan đến việc lập và trình bày Báo cáo tài chính".*

### **2. Báo cáo tài chính được kiểm toán (đính kèm)**

**Hà Nội, ngày 21 tháng 3 năm 2016**

**GIÁM ĐỐC CÔNG TY**

  
**Lê Tự Cường**

**CÔNG TY CỔ PHẦN VẬN TẢI  
VÀ DỊCH VỤ PETROLIMEX HÀ TÂY**

**BÁO CÁO TÀI CHÍNH ĐÃ ĐƯỢC KIỂM TOÁN**  
Cho năm tài chính kết thúc ngày 31 tháng 12 năm 2015



MỤC LỤC

	<u>Trang</u>
BÁO CÁO CỦA BAN GIÁM ĐỐC	2 - 3
BÁO CÁO KIỂM TOÁN ĐỘC LẬP	4 - 5
BÁO CÁO TÀI CHÍNH ĐÃ ĐƯỢC KIỂM TOÁN	
Bảng Cân đối kế toán	6 - 7
Báo cáo Kết quả hoạt động kinh doanh	8
Báo cáo Lưu chuyển tiền tệ	9
Thuyết minh Báo cáo tài chính	10 - 33
Phụ lục I - Bảng Tổng hợp giao dịch và số dư các bên liên quan	34 - 37

**BÁO CÁO CỦA BAN GIÁM ĐỐC**

Ban Giám đốc Công ty Cổ phần Vận tải và Dịch vụ Petrolimex Hà Tây trình bày Báo cáo này cùng với Báo cáo tài chính cho năm tài chính kết thúc tại ngày 31 tháng 12 năm 2015 đã được kiểm toán.

**CÔNG TY**

Công ty Cổ phần Vận tải và Dịch vụ Petrolimex Hà Tây (gọi tắt là "Công ty") được thành lập theo Quyết định số 1362/2000/QĐ/BTM ngày 03 tháng 10 năm 2000 của Bộ trưởng Bộ Thương mại (nay là Bộ Công Thương) dưới hình thức cổ phần hóa Xi nghiệp Vận tải và Dịch vụ thuộc Công ty Xăng dầu Hà Sơn Bình.

Công ty hoạt động theo Giấy chứng nhận đăng ký kinh doanh Công ty cổ phần số 0500387891 do Sở Kế hoạch và Đầu tư thành phố Hà Nội cấp lần đầu ngày 14 tháng 11 năm 2000, đăng ký thay đổi lần thứ 10 ngày 19 tháng 05 năm 2014.

Tên Công ty viết bằng tiếng nước ngoài là: PETROLIMEX HATAY TRANSPORTATION AND SERVICE JOINT STOCK COMPANY. Tên viết tắt là: PTS HATAY.

Trụ sở chính của Công ty tại: Km 17, Quốc lộ 6, Đồng Mai, quận Hà Đông, thành phố Hà Nội.

**HỘI ĐỒNG QUẢN TRỊ VÀ BAN GIÁM ĐỐC**

**Hội đồng Quản trị**

Ông Lê Tự Cường	Chủ tịch (bổ nhiệm từ ngày 01/10/2015)
Ông Đàm Quang Dũng	Chủ tịch (nghỉ hưu từ ngày 30/09/2015)
Ông Nguyễn Tiến Cường	Ủy viên
Ông Bùi Quốc Hoài	Ủy viên
Ông Nguyễn Tử Bình	Ủy viên

Các thành viên Ban Giám đốc Công ty đã điều hành Công ty trong năm và tại ngày lập Báo cáo này gồm:

**Ban Giám đốc**

Ông Lê Tự Cường	Giám đốc
Ông Nguyễn Tử Bình	Phó Giám đốc
Ông Nguyễn Tiến Cường	Phó Giám đốc
Bà Dương Tú Oanh	Phó Giám đốc
Ông Bùi Văn Thường	Phó Giám đốc

**KIỂM TOÁN VIÊN**

Báo cáo tài chính kèm theo được kiểm toán bởi Công ty TNHH Kiểm toán CPA VIETNAM - Thành viên Hãng kiểm toán Quốc tế Moore Stephens.

**BÁO CÁO CỦA BAN GIÁM ĐỐC (TIẾP THEO)**

**TRÁCH NHIỆM CỦA BAN GIÁM ĐỐC**

Ban Giám đốc Công ty có trách nhiệm lập Báo cáo tài chính phản ánh một cách trung thực và hợp lý tình hình tài chính cũng như kết quả hoạt động kinh doanh và tình hình lưu chuyển tiền tệ của Công ty trong năm. Trong việc lập Báo cáo tài chính này, Ban Giám đốc được yêu cầu phải:

- Lựa chọn các chính sách kế toán thích hợp và áp dụng các chính sách đó một cách nhất quán;
- Đưa ra các phán đoán và ước tính một cách hợp lý và thận trọng;
- Nêu rõ các nguyên tắc kế toán thích hợp có được tuân thủ hay không, có những áp dụng sai lệch trọng yếu cần được công bố và giải thích trong Báo cáo tài chính hay không;
- Thiết kế, thực hiện và duy trì hệ thống kiểm soát nội bộ liên quan tới việc lập và trình bày hợp lý Báo cáo tài chính để Báo cáo tài chính không bị sai sót trọng yếu kể cả do gian lận hoặc bị lỗi;
- Lập Báo cáo tài chính trên cơ sở hoạt động liên tục trừ trường hợp không thể cho rằng Công ty sẽ tiếp tục hoạt động kinh doanh.

Ban Giám đốc xác nhận rằng Công ty đã tuân thủ các yêu cầu nêu trên trong việc lập Báo cáo tài chính.

Ban Giám đốc Công ty chịu trách nhiệm đảm bảo rằng sổ sách kế toán được ghi chép một cách phù hợp để phản ánh một cách hợp lý tình hình tài chính của Công ty ở bất kỳ thời điểm nào và đảm bảo rằng Báo cáo tài chính tuân thủ Chuẩn mực Kế toán Việt Nam, Chế độ Kế toán Doanh nghiệp Việt Nam hiện hành và các quy định pháp lý có liên quan đến việc lập và trình bày Báo cáo tài chính. Ban Giám đốc cũng chịu trách nhiệm đảm bảo an toàn cho tài sản của Công ty và vì vậy thực hiện các biện pháp thích hợp để ngăn chặn và phát hiện các hành vi gian lận và sai phạm khác.

Thay mặt và đại diện Ban Giám đốc



**Lê Tự Cường**  
Giám đốc

Hà Nội, ngày 08 tháng 3 năm 2016

Số: 130/2016/BCKT-BCTC/CPA VIETNAM

**BÁO CÁO KIỂM TOÁN ĐỘC LẬP**  
Về Báo cáo tài chính năm 2015  
của Công ty Cổ phần Vận tải và Dịch vụ Petrolimex Hà Tây \*

**Kính gửi:** Các Cổ đông  
Hội đồng Quản trị và Ban Giám đốc  
Công ty Cổ phần Vận tải và Dịch vụ Petrolimex Hà Tây

Chúng tôi đã kiểm toán Báo cáo tài chính kèm theo của Công ty Cổ phần Vận tải và Dịch vụ Petrolimex Hà Tây được lập ngày 08 tháng 3 năm 2016, từ trang 05 đến trang 33, bao gồm Bảng Cân đối kế toán tại ngày 31 tháng 12 năm 2015, Báo cáo Kết quả hoạt động kinh doanh, Báo cáo Lưu chuyển tiền tệ cho năm tài chính kết thúc cùng ngày và Bản Thuyết minh Báo cáo tài chính,

**Trách nhiệm của Ban Giám đốc**

Ban Giám đốc Công ty chịu trách nhiệm về việc lập và trình bày trung thực và hợp lý Báo cáo tài chính của Công ty theo Chuẩn mực kế toán Việt Nam, Chế độ kế toán doanh nghiệp Việt Nam hiện hành và các quy định pháp lý có liên quan đến việc lập và trình bày Báo cáo tài chính và chịu trách nhiệm về kiểm soát nội bộ mà Ban Giám đốc xác định là cần thiết để đảm bảo cho việc lập và trình bày Báo cáo tài chính không có sai sót trọng yếu do gian lận hoặc nhầm lẫn.

**Trách nhiệm của Kiểm toán viên**

Trách nhiệm của chúng tôi là đưa ra ý kiến về Báo cáo tài chính dựa trên kết quả của cuộc kiểm toán. Chúng tôi đã tiến hành kiểm toán theo các Chuẩn mực kiểm toán Việt Nam. Các Chuẩn mực này yêu cầu chúng tôi tuân thủ Chuẩn mực và các quy định về đạo đức nghề nghiệp, lập kế hoạch và thực hiện cuộc kiểm toán để đạt được sự đảm bảo hợp lý về việc liệu Báo cáo tài chính của Công ty có còn sai sót trọng yếu hay không.

Công việc kiểm toán bao gồm thực hiện các thủ tục nhằm thu thập các bằng chứng kiểm toán về các số liệu và thuyết minh trên Báo cáo tài chính. Các thủ tục kiểm toán được lựa chọn dựa trên xét đoán của kiểm toán viên, bao gồm đánh giá rủi ro có sai sót trọng yếu trong Báo cáo tài chính do gian lận hoặc nhầm lẫn. Khi thực hiện đánh giá các rủi ro này, kiểm toán viên đã xem xét kiểm soát nội bộ của Công ty liên quan đến việc lập và trình bày Báo cáo tài chính trung thực, hợp lý nhằm thiết kế các thủ tục kiểm toán phù hợp với tình hình thực tế, tuy nhiên không nhằm mục đích đưa ra ý kiến về hiệu quả của kiểm soát nội bộ của Công ty. Công việc kiểm toán cũng bao gồm đánh giá tính thích hợp của các chính sách kế toán được áp dụng và tính hợp lý của các ước tính kế toán của Ban Giám đốc cũng như đánh giá việc trình bày tổng thể Báo cáo tài chính.

Chúng tôi tin tưởng rằng các bằng chứng kiểm toán mà chúng tôi đã thu thập được là đầy đủ và thích hợp làm cơ sở cho ý kiến kiểm toán của chúng tôi.

**Ý kiến của Kiểm toán viên**

Theo ý kiến của chúng tôi, Báo cáo tài chính kèm theo đã phản ánh trung thực và hợp lý, trên các khía cạnh trọng yếu tình hình tài chính của Công ty Cổ phần Vận tải và Dịch vụ Petrolimex Hà Tây tại ngày 31 tháng 12 năm 2015, cũng như kết quả hoạt động kinh doanh và tình hình lưu chuyển tiền tệ cho năm tài chính kết thúc cùng ngày, phù hợp với Chuẩn mực kế toán Việt Nam, Chế độ kế toán doanh nghiệp Việt Nam hiện hành và các quy định pháp lý có liên quan đến việc lập và trình bày Báo cáo tài chính.



A blue ink signature, likely belonging to the auditor, written in a cursive style.

---

**Vũ Ngọc Ân****Phó Tổng Giám đốc**

Số Giấy CN ĐKHN kiểm toán: 0496-2015-137-1

Giấy Ủy quyền số: 15/2015/UQ-CPA VIETNAM ngày 05/10/2015 của Chủ tịch HĐQT

Thay mặt và đại diện

**CÔNG TY TNHH KIỂM TOÁN CPA VIETNAM****Thành viên Hãng kiểm toán Quốc tế Moore Stephens**

Hà Nội, ngày 08 tháng 3 năm 2016

---

**Bùi Thị Thúy****Kiểm toán viên**

Số Giấy CN ĐKHN kiểm toán: 0580-2015-137-1

**BẢNG CÂN ĐỐI KẾ TOÁN**  
 Tại ngày 31 tháng 12 năm 2015

TÀI SẢN	MS	TM	31/12/2015	01/01/2015
			VND	VND
<b>A. TÀI SẢN NGẮN HẠN</b> (100 = 110+120+130+140+150)	<b>100</b>		<b>25.389.540.748</b>	<b>27.643.375.471</b>
<b>I. Tiền và các khoản tương đương tiền</b>	<b>110</b>	<b>5.1</b>	<b>1.107.669.185</b>	<b>1.310.806.087</b>
1. Tiền	111		1.107.669.185	1.310.806.087
<b>III. Các khoản phải thu ngắn hạn</b>	<b>130</b>		<b>18.226.552.679</b>	<b>19.309.906.778</b>
1. Phải thu ngắn hạn của khách hàng	131	5.2	8.486.394.360	18.046.751.600
2. Trả trước cho người bán	132		9.600.117.439	405.632.000
6. Phải thu ngắn hạn khác	136	5.3	342.357.701	857.523.178
7. Dự phòng phải thu ngắn hạn khó đòi	137	5.2	(202.316.821)	-
<b>IV. Hàng tồn kho</b>	<b>140</b>		<b>5.069.724.255</b>	<b>5.737.593.151</b>
1. Hàng tồn kho	141	5.4	5.069.724.255	5.737.593.151
<b>V. Tài sản ngắn hạn khác</b>	<b>150</b>		<b>985.594.629</b>	<b>1.285.069.455</b>
1. Chi phí trả trước ngắn hạn	151	5.7	985.594.629	735.037.436
2. Thuế GTGT được khấu trừ	152		-	550.032.019
<b>B. TÀI SẢN DÀI HẠN</b> (200 = 210+220+240+250+260)	<b>200</b>		<b>59.920.435.398</b>	<b>56.907.747.659</b>
<b>I. Các khoản phải thu dài hạn</b>	<b>210</b>		<b>64.485.000</b>	<b>-</b>
6. Phải thu dài hạn khác	216		64.485.000	-
<b>II. Tài sản cố định</b>	<b>220</b>		<b>55.360.938.666</b>	<b>51.226.446.884</b>
1. Tài sản cố định hữu hình	221	5.5	53.862.435.898	49.684.565.664
- Nguyên giá	222		100.671.462.005	91.775.700.980
- Giá trị hao mòn lũy kế	223		(46.809.026.107)	(42.091.135.316)
3. Tài sản cố định vô hình	227	5.6	1.498.502.768	1.541.881.220
- Nguyên giá	228		1.871.985.537	1.871.985.537
- Giá trị hao mòn lũy kế	229		(373.482.769)	(330.104.317)
<b>IV. Tài sản dở dang dài hạn</b>	<b>240</b>		<b>412.010.224</b>	<b>412.010.224</b>
2. Chi phí xây dựng cơ bản dở dang	242		412.010.224	412.010.224
<b>VI. Tài sản dài hạn khác</b>	<b>260</b>		<b>4.083.001.508</b>	<b>5.269.290.551</b>
1. Chi phí trả trước dài hạn	261	5.7	4.083.001.508	5.269.290.551
<b>TỔNG CỘNG TÀI SẢN</b> (270 = 100+200)	<b>270</b>		<b>85.309.976.146</b>	<b>84.551.123.130</b>

**BẢNG CÂN ĐỐI KẾ TOÁN (TIẾP THEO)**  
 Tại ngày 31 tháng 12 năm 2015

NGUỒN VỐN	MS	TM	31/12/2015	01/01/2015
			VND	VND
<b>C. NỢ PHẢI TRẢ</b> (300 = 310+330)	<b>300</b>		<b>56.028.955.423</b>	<b>56.126.113.896</b>
<b>I. Nợ ngắn hạn</b>	<b>310</b>		<b>25.405.196.998</b>	<b>28.466.079.270</b>
1. Phải trả người bán ngắn hạn	311	5.8	2.575.792.100	16.808.098.992
2. Người mua trả tiền trước ngắn hạn	312	5.9	2.077.305.586	2.593.135.354
3. Thuế và các khoản phải nộp Nhà nước	313	5.10	567.120.638	539.337.545
9. Phải trả ngắn hạn khác	319	5.11	68.607.554	97.832.228
10. Vay và nợ thuê tài chính ngắn hạn	320	5.12	19.916.692.563	8.336.967.610
12. Quỹ khen thưởng, phúc lợi	322		199.678.557	90.707.541
<b>II. Nợ dài hạn</b>	<b>330</b>		<b>30.623.758.425</b>	<b>27.660.034.626</b>
7. Phải trả dài hạn khác	337	5.11	30.623.758.425	27.660.034.626
<b>D. VỐN CHỦ SỞ HỮU</b> (400 = 410+430)	<b>400</b>		<b>29.281.020.723</b>	<b>28.425.009.234</b>
<b>I. Vốn chủ sở hữu</b>	<b>410</b>	<b>5.13</b>	<b>29.281.020.723</b>	<b>28.425.009.234</b>
1. Vốn góp của chủ sở hữu	411		16.000.000.000	16.000.000.000
- Cổ phiếu phổ thông	411a		16.000.000.000	16.000.000.000
- Cổ phiếu ưu đãi				
2. Thặng dư vốn cổ phần	412		1.051.082.000	1.051.082.000
8. Quỹ đầu tư phát triển	418		9.665.846.218	9.260.846.218
11. Lợi nhuận sau thuế chưa phân phối	421		2.564.092.505	2.113.081.016
- LNST chưa phân phối lũy kế đến cuối kỳ trước	421a		-	2.113.081.016
- LNST chưa phân phối kỳ này	421b		2.564.092.505	-
<b>TỔNG CỘNG NGUỒN VỐN</b> (440 = 300+400)	<b>440</b>		<b>85.309.976.146</b>	<b>84.551.123.130</b>

Hà Nội, ngày 08 tháng 03 năm 2016

Người lập

Ngô Thị Vui

Kế toán trưởng

Chu Đức Hậu

Giám đốc

Lê Tự Cường

**BÁO CÁO KẾT QUẢ HOẠT ĐỘNG KINH DOANH**  
 Cho năm tài chính kết thúc tại ngày 31 tháng 12 năm 2015

CHỈ TIÊU	MS	TM	Năm 2015	Năm 2014
			VND	VND
1	2	3	4	5
1. Doanh thu bán hàng và cung cấp dịch vụ	01	5.14	797.751.495.836	1.174.648.167.393
2. Các khoản giảm trừ doanh thu	02		-	-
3. Doanh thu thuần về bán hàng và cung cấp dịch vụ (10 = 01-02)	10		797.751.495.836	1.174.648.167.393
4. Giá vốn hàng bán	11	5.15	750.212.397.435	1.138.385.029.650
5. Lợi nhuận gộp về bán hàng và cung cấp dịch vụ (20 = 10-11)	20		47.539.098.401	36.263.137.743
6. Doanh thu hoạt động tài chính	21	5.16	128.072.803	64.483.363
7. Chi phí tài chính	22	5.17	1.543.237.778	1.918.754.267
Trong đó: Chi phí lãi vay	23		1.526.763.107	1.876.114.107
8. Chi phí bán hàng	24	5.18	26.038.071.835	18.229.744.092
9. Chi phí quản lý doanh nghiệp	25	5.18	16.849.240.295	15.086.869.684
10. Lợi nhuận thuần từ hoạt động kinh doanh {30 = 20+(21-22)-(24+25)}	30		3.236.621.296	1.092.253.063
11. Thu nhập khác	31		387.213.777	1.935.508.880
12. Chi phí khác	32		253.194.892	244.585.209
13. Lợi nhuận khác (40 = 31-32)	40	5.19	134.018.885	1.690.923.671
14. Tổng lợi nhuận kế toán trước thuế (50 = 30+40)	50		3.370.640.181	2.783.176.734
15. Chi phí thuế TNDN hiện hành	51	5.20	806.547.676	670.095.718
16. Chi phí thuế TNDN hoãn lại	52		-	-
17. Lợi nhuận sau thuế thu nhập doanh nghiệp (60 = 50-51-52)	60		2.564.092.505	2.113.081.016
18. Lãi cơ bản trên cổ phiếu	70	5.21	1.603	1.321

Người lập

Ngô Thị Vui

Kế toán trưởng

Chu Đức Hậu

Hà Nội, ngày 08 tháng 3 năm 2016

Giám đốc



Lê Tự Cường



**BÁO CÁO LƯU CHUYỂN TIỀN TỆ**

(theo phương pháp gián tiếp)

Cho năm tài chính kết thúc tại ngày 31 tháng 12 năm 2015

CHỈ TIÊU	MS	Năm 2015	Năm 2014
		VND	VND
1	2	4	5
<b>I. Lưu chuyển tiền từ hoạt động kinh doanh</b>			
1. <i>Lợi nhuận trước thuế</i>	01	3.370.640.181	2.783.176.734
2. <i>Điều chỉnh cho các khoản</i>			
- Khấu hao TSCĐ	02	6.283.699.126	6.479.681.613
- Các khoản dự phòng	03	202.316.821	-
- Lãi, lỗ từ hoạt động đầu tư	05	(445.158.901)	(1.329.235.663)
- Chi phí lãi vay	06	1.526.763.107	1.876.114.107
3. <i>Lợi nhuận từ hoạt động kinh doanh trước thay đổi vốn lưu động</i>	08	10.938.260.334	9.809.736.791
- Tăng, giảm các khoản phải thu	09	816.552.278	7.661.494.511
- Tăng, giảm hàng tồn kho	10	667.868.896	3.003.563.387
- Tăng, giảm các khoản phải trả	11	(11.392.378.104)	12.705.953.548
- Tăng, giảm chi phí trả trước	12	935.731.850	(2.524.936.072)
- Tiền lãi vay đã trả	14	(1.526.763.107)	(1.565.168.050)
- Thuế thu nhập doanh nghiệp đã nộp	15	(1.271.164.865)	(450.865.384)
- Tiền thu khác từ hoạt động kinh doanh	16	1.633.200.000	5.323.967.201
- Tiền chi khác từ hoạt động kinh doanh	17	(1.491.137.130)	(5.723.565.196)
<i>Lưu chuyển tiền thuần từ hoạt động kinh doanh</i>	20	<b>(689.829.848)</b>	<b>28.240.180.736</b>
<b>II. Lưu chuyển tiền từ hoạt động đầu tư</b>			
1. Tiền chi để mua sắm, xây dựng TSCĐ và các tài sản dài hạn khác	21	(10.418.190.908)	(17.172.086.821)
2. Tiền thu từ thanh lý, nhượng bán TSCĐ và các tài sản dài hạn khác	22	375.295.999	1.294.545.453
7. Tiền thu lãi cho vay, cổ tức và lợi nhuận được chia	27	69.862.902	34.690.210
<i>Lưu chuyển tiền thuần từ hoạt động đầu tư</i>	30	<b>(9.973.032.007)</b>	<b>(15.842.851.158)</b>
<b>III. Lưu chuyển tiền từ hoạt động tài chính</b>			
3. Tiền thu từ đi vay	33	38.199.557.901	29.900.303.582
4. Tiền trả nợ gốc vay	34	(26.619.832.948)	(42.975.228.323)
6. Cổ tức, lợi nhuận đã trả cho chủ sở hữu	36	(1.120.000.000)	(1.270.714.800)
<i>Lưu chuyển tiền thuần từ hoạt động tài chính</i>	40	<b>10.459.724.953</b>	<b>(14.345.639.541)</b>
<i>Lưu chuyển tiền thuần trong kỳ (50 = 20+30+40)</i>	50	<b>(203.136.902)</b>	<b>(1.948.309.963)</b>
Tiền và tương đương tiền đầu kỳ	60	1.310.806.087	3.259.116.050
Tiền và tương đương tiền cuối kỳ (70 = 50+60+61)	70	<b>1.107.669.185</b>	<b>1.310.806.087</b>

Hà Nội, ngày 08 tháng 3 năm 2016

Người lập

Ngô Thị Vui

Kế toán trưởng

Chu Đức Hậu

Giám đốc



Lê Tự Cường

**1. THÔNG TIN KHÁI QUÁT****1.1. Hình thức sở hữu vốn**

Công ty Cổ phần Vận tải và Dịch vụ Petrolimex Hà Tây (gọi tắt là “Công ty”) được thành lập theo Quyết định số 1362/2000/QĐ/BTM ngày 03 tháng 10 năm 2000 của Bộ trưởng Bộ Thương mại (nay là Bộ Công Thương) dưới hình thức cổ phần hóa Xi nghiệp Vận tải và Dịch vụ thuộc Công ty Xăng dầu Hà Sơn Bình.

Công ty hoạt động theo Giấy chứng nhận đăng ký kinh doanh Công ty cổ phần số 0500387891 do Sở Kế hoạch và Đầu tư thành phố Hà Nội cấp lần đầu ngày 14 tháng 11 năm 2000, đăng ký thay đổi lần thứ 10 ngày 19 tháng 05 năm 2014. Vốn điều lệ của Công ty là 16.000.000.000 đồng.

Tên Công ty viết bằng tiếng nước ngoài là: PETROLIMEX HATAY TRANSPORTATION AND SERVICE JOINT STOCK COMPANY. Tên viết tắt là: PTS HATAY.

Trụ sở chính của Công ty tại: Km 17, Quốc lộ 6, Đồng Mai, quận Hà Đông, thành phố Hà Nội.

Sở hữu vốn:

<b>Cổ đông</b>	<b>Số cổ phần</b>	<b>VND</b>	<b>Tỷ lệ sở hữu</b>
Tập đoàn Xăng dầu Việt Nam	816.000	8.160.000.000	51%
Các cổ đông khác	784.000	7.840.000.000	49%
<b>Tổng</b>	<b>1.600.000</b>	<b>16.000.000.000</b>	<b>100%</b>

Số lao động bình quân trong năm 2015: 267 người.

**1.2. Ngành nghề kinh doanh và hoạt động chính**

- Bán buôn nhiên liệu rắn, lỏng, khí và các sản phẩm liên quan. Chi tiết: Tổng đại lý bán buôn xăng dầu, các sản phẩm hoá dầu và các hàng hoá khác;
- Bán lẻ nhiên liệu động cơ trong các cửa hàng chuyên doanh. Chi tiết: bán lẻ xăng dầu, các sản phẩm hoá dầu và các hàng hoá khác;
- Vận tải hàng hoá bằng đường bộ. Chi tiết: kinh doanh vận tải xăng dầu, vận tải hàng hoá bằng đường bộ;
- Bán buôn vật liệu, thiết bị lắp đặt khác trong xây dựng. Chi tiết: bán buôn sơn, vécni;
- Bán buôn đồ dùng khác cho gia đình. Chi tiết: bán buôn nước hoa, hàng mỹ phẩm và chế phẩm vệ sinh;
- Bán lẻ thuốc, dụng cụ y tế, mỹ phẩm và vật phẩm vệ sinh trong các cửa hàng chuyên doanh. Chi tiết: bán lẻ nước hoa, hàng mỹ phẩm và các chế phẩm vệ sinh;
- Hoạt động của đại lý và môi giới bảo hiểm. Chi tiết: kinh doanh bất động sản
- Hoạt động dịch vụ hỗ trợ trực tiếp cho vận tải đường sắt và đường bộ. Chi tiết: dịch vụ kho vận, bãi đỗ xe;
- Bảo dưỡng, sửa chữa ô tô và xe có động cơ khác. Chi tiết: dịch vụ sửa chữa phương tiện vận tải;
- Dịch vụ ăn uống khác. Chi tiết: dịch vụ ăn uống;
- Vận tải hành khách bằng đường bộ khác. Chi tiết: vận tải hành khách đường bộ;
- Xây dựng công trình kỹ thuật dân dụng khác. Chi tiết: xây lắp, sửa chữa các công trình xăng dầu, thiết bị xăng dầu và các công trình dân dụng khác;
- Hoạt động dịch vụ hỗ trợ kinh doanh khác còn lại chưa được phân vào đâu. Chi tiết: kinh doanh xuất nhập khẩu phương tiện vận tải, vật tư, thiết bị, phụ tùng ô tô, vật tư thiết bị chuyên dùng xăng dầu.

Hoạt động chính của Công ty năm 2015 là: Kinh doanh và vận tải xăng dầu.

**1.3. Cấu trúc doanh nghiệp**

Tại ngày 31/12/2015, Công ty có các đơn vị trực thuộc như sau:

- Văn phòng Công ty
- Chi nhánh Công ty Cổ phần Vận tải và Dịch vụ Petrolimex Hà Tây tại Hà Nội.
- Chi nhánh Công ty Cổ phần Vận tải và Dịch vụ Petrolimex Hà Tây tại Hòa Bình.

**1.4. Tuyên bố về khả năng so sánh thông tin trên Báo cáo tài chính**

Ngày 22 tháng 12 năm 2014, Bộ Tài chính đã ban hành Thông tư số 200/2014/TT-BTC hướng dẫn Chế độ Kế toán doanh nghiệp. Thông tư này thay thế cho Chế độ kế toán doanh nghiệp ban hành theo Quyết định số 15/2006/QĐ-BTC ngày 20/3/2006 của Bộ trưởng Bộ Tài chính và Thông tư số 244/2009/TT-BTC ngày 31/12/2009 của Bộ Tài chính. Thông tư 200/2014/TT-BTC áp dụng cho năm tài chính bắt đầu hoặc sau ngày 1/1/2015.

Công ty đã áp dụng các hướng dẫn của thông tư 200/2014/TT-BTC kể từ ngày 01/01/2015. Để thông tin trên Báo cáo tài chính có thể so sánh được, Công ty đã trình bày lại hoặc phân loại lại một số nội dung trên Báo cáo tài chính cùng kỳ năm 2014 (được soạn lập dựa trên Quyết định số 15/2006/QĐ-BTC và thông tư 244/2009/TT-BTC của Bộ Tài chính), (chi tiết xem tại thuyết minh số 6.4) do đó các thông tin và số liệu kế toán trình bày trên Báo cáo tài chính là có thể so sánh được do đã được tính toán và trình bày nhất quán.

**2. KỶ KẾ TOÁN, ĐƠN VỊ TIỀN TỆ SỬ DỤNG TRONG KẾ TOÁN**

**Kỷ kế toán**

Kỷ kế toán năm của Công ty bắt đầu từ ngày 01 tháng 01 và kết thúc vào ngày 31 tháng 12 hàng năm.

**Đơn vị tiền tệ sử dụng trong kế toán**

Báo cáo tài chính kèm theo được trình bày bằng Đồng Việt Nam (VND)

**3. CHUẨN MỰC VÀ CHẾ ĐỘ KẾ TOÁN ÁP DỤNG**

**Chế độ kế toán áp dụng**

Công ty áp dụng Chế độ Kế toán Doanh nghiệp Việt Nam được ban hành kèm theo Thông tư số 200/2012/TT-BTC ngày 22 tháng 12 năm 2014 do Bộ Tài chính ban hành.

**Tuyên bố về việc tuân thủ Chuẩn mực kế toán và Chế độ kế toán**

Ban Giám đốc Công ty đảm bảo đã tuân thủ đầy đủ Chuẩn mực kế toán Việt Nam và Chế độ kế toán doanh nghiệp Việt Nam đã được ban hành và có hiệu lực liên quan đến việc lập và trình bày Báo cáo tài chính kết thúc tại ngày 31/12/2015.

#### 4. CÁC CHÍNH SÁCH KẾ TOÁN ÁP DỤNG

##### **Cơ sở lập Báo cáo tài chính**

Báo cáo tài chính kèm theo được trình bày bằng Đồng Việt Nam (VND), theo nguyên tắc giá gốc và phù hợp với Chuẩn mực Kế toán Việt Nam, Chế độ Kế toán Doanh nghiệp Việt Nam hiện hành và các quy định pháp lý có liên quan đến việc lập và trình bày Báo cáo tài chính.

##### **Công cụ tài chính**

###### Ghi nhận ban đầu

###### *Tài sản tài chính*

Tại ngày ghi nhận ban đầu, tài sản tài chính được ghi nhận theo giá gốc cộng các chi phí giao dịch có liên quan trực tiếp đến việc mua sắm tài sản tài chính đó.

Tài sản tài chính của Công ty bao gồm tiền mặt, tiền gửi ngắn hạn, các khoản phải thu ngắn hạn, phải thu khác.

###### *Công nợ tài chính*

Tại ngày ghi nhận ban đầu, công nợ tài chính được ghi nhận theo giá gốc cộng các chi phí giao dịch có liên quan trực tiếp đến việc phát hành công nợ tài chính đó.

Công nợ tài chính của Công ty bao gồm các khoản phải trả người bán, chi phí phải trả, phải trả khác và các khoản vay.

###### Đánh giá lại sau lần ghi nhận ban đầu

Hiện tại, chưa có quy định về đánh giá lại công cụ tài chính sau ghi nhận ban đầu.

##### **Nguyên tắc ghi nhận tiền và các khoản tương đương tiền**

###### Tiền: Bao gồm Tiền mặt, Tiền gửi ngân hàng (không kỳ hạn) và các khoản tương đương tiền

Tiền mặt, Tiền gửi ngân hàng được ghi nhận trên cơ sở thực tế phát sinh thu-chi.

##### **Nguyên tắc kế toán nợ phải thu**

Các khoản Nợ phải thu được theo dõi chi tiết theo kỳ hạn phải thu, đối tượng phải thu, loại nguyên tệ phải thu và các yếu tố khác theo nhu cầu quản lý của Công ty.

Các khoản Nợ phải thu bao gồm phải thu khách hàng và phải thu khác được ghi nhận theo nguyên tắc:

- Phải thu của khách hàng gồm các khoản phải thu mang tính chất thương mại phát sinh từ giao dịch có tính chất mua - bán giữa Công ty và người mua (là đơn vị độc lập với người bán, gồm cả các khoản phải thu giữa công ty mẹ và công ty con, liên doanh, liên kết). Khoản phải thu này gồm cả các khoản phải thu về tiền bán hàng xuất khẩu của bên giao ủy thác thông qua bên nhận ủy thác. Các khoản phải thu thương mại được ghi nhận phù hợp với chuẩn mực doanh thu về thời điểm ghi nhận căn cứ theo hóa đơn, chứng từ phát sinh.
- Phải thu khác gồm các khoản phải thu không mang tính thương mại.
- Phải thu nội bộ gồm các khoản phải thu các đơn vị trực thuộc không có tư cách pháp nhân hạch toán phụ thuộc.

Các khoản phải thu được phân loại là Ngắn hạn và Dài hạn trên Bảng Cân đối kế toán căn cứ kỳ hạn còn lại của các khoản phải thu tại ngày lập Báo cáo tài chính.

**4. CÁC CHÍNH SÁCH KẾ TOÁN ÁP DỤNG (TIẾP THEO)****Nguyên tắc kế toán hàng tồn kho**

Hàng tồn kho được xác định trên cơ sở giá gốc, trong trường hợp giá gốc hàng tồn kho cao hơn giá trị thuần có thể thực hiện được thì phải tính theo giá trị thuần có thể thực hiện được. Giá gốc hàng tồn kho bao gồm chi phí nguyên vật liệu trực tiếp, chi phí lao động trực tiếp và chi phí sản xuất chung, nếu có, để có được hàng tồn kho ở địa điểm và trạng thái hiện tại. Giá trị thuần có thể thực hiện được được xác định bằng giá bán ước tính trừ các chi phí để hoàn thành cùng chi phí tiếp thị, bán hàng và phân phối phát sinh. Hàng tồn kho được hạch toán theo phương pháp kê khai thường xuyên và tính giá theo phương pháp bình quân.

**Nguyên tắc kế toán và khấu hao Tài sản cố định hữu hình và vô hình**

Công ty quản lý, sử dụng và trích khấu hao TSCĐ theo hướng dẫn tại thông tư 45/2013/TT-BTC ban hành ngày 25 tháng 4 năm 2013.

**a. Nguyên tắc kế toán****Tài sản cố định hữu hình**

Tài sản cố định hữu hình được phản ánh theo giá gốc, trình bày theo nguyên giá trừ giá trị hao mòn lũy kế. Nguyên giá tài sản cố định bao gồm toàn bộ các chi phí mà Công ty phải bỏ ra để có được tài sản cố định tính đến thời điểm đưa tài sản đó vào trạng thái sẵn sàng sử dụng.

Khi tài sản cố định được bán hay thanh lý, nguyên giá và khấu hao lũy kế được xóa sổ và bất kỳ khoản lãi, lỗ nào phát sinh do việc thanh lý đều được tính vào thu nhập khác hay chi phí khác trong năm.

**Tài sản cố định vô hình**

- Quyền sử dụng đất: là toàn bộ các chi phí thực tế Công ty đã chi ra có liên quan trực tiếp tới diện tích đất sử dụng, bao gồm: là chi phí san lấp giải phóng mặt bằng.

Quyền sử dụng đất có thời hạn xác định được thể hiện theo nguyên giá trừ giá trị hao mòn lũy kế.

Phần mềm tự động hoá và phần mềm quản lý các cửa hàng xăng được ghi nhận ban đầu theo giá mua và được khấu hao theo phương pháp đường thẳng dựa trên thời gian hữu dụng ước tính.

**b. Phương pháp khấu hao**

Tài sản cố định hữu hình được khấu hao theo phương pháp đường thẳng dựa trên thời gian hữu dụng ước tính. Thời gian khấu hao cụ thể như sau:

	<b><u>Năm 2015</u></b> <b><u>(số năm)</u></b>
Nhà cửa, vật kiến trúc	05 - 12
Máy móc, thiết bị	03 - 07
Phương tiện vận tải truyền dẫn	06 - 07
Thiết bị, dụng cụ quản lý	03 - 05

TSCĐ vô hình là Quyền sử dụng đất được phân bổ theo phương pháp đường thẳng dựa trên thời gian sử dụng lô đất. Thời gian khấu hao là từ 30 đến 50 năm.

Tài sản cố định vô hình khác là phần mềm máy tính khấu hao theo phương pháp đường thẳng với thời gian khấu hao là 4-7 năm.

#### 4. CÁC CHÍNH SÁCH KẾ TOÁN ÁP DỤNG (TIẾP THEO)

##### Nguyên tắc kế toán chi phí trả trước

Chi phí trả trước phản ánh các chi phí thực tế đã phát sinh nhưng có liên quan đến kết quả hoạt động sản xuất kinh doanh của nhiều kỳ kế toán và việc kết chuyển các khoản chi phí này vào chi phí sản xuất kinh doanh của các kỳ kế toán sau.

Chi phí trả trước: được ghi nhận theo giá gốc và được phân loại theo ngắn hạn và dài hạn trên Bảng Cân đối kế toán căn cứ vào thời gian trả trước của từng hợp đồng.

Chi phí trả trước dài hạn liên quan đến công cụ và dụng cụ được phân ánh ban đầu theo nguyên giá và được phân bổ theo phương pháp đường thẳng và phân bổ không quá 24 tháng.

Tiền thuê các cửa hàng xăng dầu được phân bổ theo thời gian thuê theo từng hợp đồng.

##### Nguyên tắc kế toán Chi phí xây dựng cơ bản dở dang

Các tài sản đang trong quá trình xây dựng phục vụ mục đích sản xuất, cho thuê, quản trị hoặc cho bất kỳ mục đích nào khác được ghi nhận theo giá gốc. Chi phí này bao gồm chi phí dịch vụ và chi phí lãi vay có liên quan phù hợp với chính sách kế toán của Công ty. Việc tính khấu hao của các tài sản này được áp dụng giống như với các tài sản khác, bắt đầu từ khi tài sản ở vào trạng thái sẵn sàng sử dụng.

##### Nguyên tắc kế toán Nợ phải trả

Các khoản nợ phải trả được theo dõi chi tiết theo kỳ hạn phải trả, đối tượng phải trả, loại nguyên tệ phải trả và các yếu tố khác theo nhu cầu quản lý của Công ty.

Các khoản nợ phải trả bao gồm phải trả người bán, phải trả nợ vay và các khoản phải trả khác là các khoản nợ phải trả được xác định gần như chắc chắn về giá trị và thời gian và được ghi nhận không thấp hơn nghĩa vụ phải thanh toán, được phân loại như sau:

- Phải trả người bán : gồm các khoản phải trả mang tính chất thương mại phát sinh từ giao dịch mua hàng hóa, dịch vụ, tài sản giữa Công ty và người bán (là đơn vị độc lập với Công ty, gồm cả các khoản phải trả giữa công ty mẹ và công ty con, công ty liên doanh, liên kết). Khoản phải trả này gồm cả các khoản phải trả khi nhập khẩu thông qua người nhận ủy thác (trong giao dịch nhập khẩu ủy thác).
- Phải trả khác gồm các khoản phải trả không mang tính thương mại, không liên quan đến giao dịch mua bán, cung cấp hàng hóa dịch vụ.
- Phải trả nội bộ gồm các khoản phải trả các đơn vị trực thuộc không có tư cách pháp nhân hạch toán phụ thuộc.

##### Nguyên tắc ghi nhận vay và nợ phải trả thuê tài chính

Bao gồm các khoản tiền vay, nợ thuê tài chính, không bao gồm các khoản vay dưới hình thức phát hành trái phiếu hoặc cổ phiếu ưu đãi có điều khoản bắt buộc bên phát hành phải mua lại tại một thời điểm nhất định trong tương lai.

Công ty theo dõi các khoản vay và nợ thuê tài chính chi tiết theo từng đối tượng nợ và phân loại ngắn hạn và dài hạn theo thời gian trả nợ.

Chi phí liên quan trực tiếp đến khoản vay được ghi nhận vào chi phí tài chính, ngoại trừ các chi phí phát sinh từ khoản vay riêng cho mục đích đầu tư, xây dựng hoặc sản xuất tài sản dở dang thì được vốn hóa theo Chuẩn mực Kế toán Chi phí đi vay.

4. CÁC CHÍNH SÁCH KẾ TOÁN ÁP DỤNG (TIẾP THEO)

**Nguyên tắc ghi nhận và vốn hóa các khoản chi phí đi vay**

Tất cả các chi phí lãi vay được ghi nhận vào Báo cáo Kết quả hoạt động kinh doanh khi phát sinh, trừ khi được vốn hóa theo quy định của chuẩn mực kế toán "Chi phí đi vay".

**Nguyên tắc ghi nhận chi phí phải trả**

Các khoản chi phí thực tế chưa chi nhưng được trích trước vào chi phí sản xuất, kinh doanh trong năm để đảm bảo khi chi phí phát sinh thực tế không gây đột biến cho chi phí sản xuất kinh doanh trên cơ sở đảm bảo nguyên tắc phù hợp giữa doanh thu và chi phí.

Công ty ghi nhận chi phí phải trả theo các nội dung chi phí chính sau:

- Chi phí thuê đất phải trả: trích trước theo thông báo tiền thuê đất đợt 1
- Chi phí nhân công, vật tư, nhiên liệu: trích trước theo hồ sơ dự toán trên cơ sở khối lượng công việc hoàn thành

**Nguyên tắc ghi nhận vốn chủ sở hữu**

Vốn đầu tư của chủ sở hữu được ghi nhận theo số vốn thực góp của chủ sở hữu.

Thặng dư vốn cổ phần được ghi nhận theo số chênh lệch lớn hơn/hoặc nhỏ hơn giữa giá thực tế phát hành và mệnh giá cổ phiếu khi phát hành cổ phiếu lần đầu, phát hành bổ sung hoặc tái phát hành cổ phiếu quỹ.

Lợi nhuận sau thuế của Công ty được trích chia cổ tức cho các cổ đông sau khi được phê duyệt bởi Hội đồng cổ đông tại Đại hội thường niên của Công ty và sau khi đã trích lập các quỹ dự trữ theo Điều lệ của Công ty.

Cổ tức được công bố và chi trả dựa trên số lợi nhuận ước tính đạt được. Cổ tức chính thức được công bố và chi trả trong niên độ kế tiếp từ nguồn lợi nhuận chưa phân phối căn cứ vào sự phê duyệt của Hội đồng cổ đông tại Đại hội thường niên của Công ty

Các quỹ thuộc Vốn chủ sở hữu được trích lập dựa trên Điều lệ của Công ty như sau:

- + Quỹ đầu tư phát triển trích với số tiền là 405.000.000 đồng từ lợi nhuận sau thuế.
- + Quỹ khen thưởng phúc lợi trích 588.081.016 đồng từ lợi nhuận sau thuế.

**Nguyên tắc và phương pháp ghi nhận doanh thu, thu nhập khác**

**Doanh thu thương mại**

Doanh thu bán hàng được ghi nhận khi đồng thời thỏa mãn tất cả năm (5) điều kiện sau:

- (a) Công ty đã chuyển giao phần lớn rủi ro và lợi ích gắn liền với quyền sở hữu sản phẩm hoặc hàng hóa cho người mua;
- (b) Công ty không còn nắm giữ quyền quản lý hàng hóa như người sở hữu hàng hóa hoặc quyền kiểm soát hàng hóa;
- (c) Doanh thu được xác định tương đối chắc chắn;
- (d) Công ty sẽ thu được lợi ích kinh tế từ giao dịch bán hàng; và
- (e) Xác định được chi phí liên quan đến giao dịch bán hàng.

4. CÁC CHÍNH SÁCH KẾ TOÁN ÁP DỤNG (TIẾP THEO)

Doanh thu cung cấp dịch vụ

Doanh thu của giao dịch về cung cấp dịch vụ được ghi nhận khi kết quả của giao dịch đó được xác định một cách đáng tin cậy. Trường hợp giao dịch về cung cấp dịch vụ liên quan đến nhiều kỳ thì doanh thu được ghi nhận trong năm theo kết quả phần công việc đã hoàn thành tại ngày của Bảng Cân đối kế toán của kỳ đó. Kết quả của giao dịch cung cấp dịch vụ được xác định khi thỏa mãn tất cả bốn (4) điều kiện sau:

- (a) Doanh thu được xác định tương đối chắc chắn;
- (b) Có khả năng thu được lợi ích kinh tế từ giao dịch cung cấp dịch vụ đó;
- (c) Xác định được phần công việc đã hoàn thành tại ngày của Bảng cân đối kế toán; và
- (d) Xác định được chi phí phát sinh cho giao dịch và chi phí để hoàn thành giao dịch cung cấp dịch vụ đó.

**Nguyên tắc kế toán giá vốn hàng bán**

Bao gồm giá vốn của sản phẩm, hàng hóa, dịch vụ, bất động sản đầu tư bán trong năm (kể cả chi phí khấu hao; chi phí sửa chữa;) được ghi nhận phù hợp với doanh thu đã tiêu thụ trong năm.

Đối với chi phí nguyên vật liệu trực tiếp tiêu hao vượt mức bình thường, chi phí nhân công, chi phí sản xuất chung cố định không phân bổ vào giá trị sản phẩm nhập kho được ghi nhận ngay vào giá vốn hàng bán (sau khi trừ đi các khoản bồi thường, nếu có) kể cả khi sản phẩm, hàng hóa chưa được xác định là tiêu thụ.

**Nguyên tắc và phương pháp ghi nhận chi phí tài chính**

- Các khoản lỗ liên quan đến hoạt động đầu tư tài chính:

- Chi phí đi vay: Ghi nhận hàng tháng căn cứ trên khoản vay, lãi suất vay và số ngày vay thực tế.

**Ước tính kế toán**

Việc lập Báo cáo tài chính tuân thủ theo Chuẩn mực Kế toán Việt Nam, Chế độ Kế toán Doanh nghiệp Việt Nam hiện hành và các quy định pháp lý có liên quan đến việc lập và trình bày Báo cáo tài chính yêu cầu Ban Giám đốc phải có những ước tính và giả định ảnh hưởng đến số liệu báo cáo về công nợ, tài sản và việc trình bày các khoản công nợ và tài sản tiềm tàng tại ngày lập Báo cáo tài chính cũng như các số liệu báo cáo về doanh thu và chi phí trong suốt kỳ tài chính. Kết quả hoạt động kinh doanh thực tế có thể khác với các ước tính, giả định đặt ra.

**Lãi trên cổ phiếu**

Lãi cơ bản trên cổ phiếu đối với các cổ phiếu phổ thông được tính bằng cách chia lợi nhuận hoặc lỗ thuộc về cổ đông sở hữu cổ phiếu phổ thông cho số lượng bình quân gia quyền cổ phiếu phổ thông lưu hành trong năm. Lãi suy giảm trên cổ phiếu được xác định bằng việc điều chỉnh lợi nhuận hoặc lỗ thuộc về cổ đông sở hữu cổ phiếu phổ thông và số lượng bình quân gia quyền cổ phiếu phổ thông đang lưu hành do ảnh hưởng của các cổ phiếu phổ thông có tiềm năng suy giảm bao gồm trái phiếu chuyển đổi và quyền chọn cổ phiếu.

**Các bên liên quan**

Được coi là các bên liên quan là Tập đoàn Xăng Dầu Việt Nam và các công ty con, các cá nhân trực tiếp hay gián tiếp qua một hoặc nhiều trung gian có quyền kiểm soát công ty hoặc chịu sự kiểm soát chung với Công ty. Các bên liên kết, các cá nhân nào trực tiếp hoặc gián tiếp nắm quyền biểu quyết của Công ty mà có ảnh hưởng đáng kể đối với Công ty. Những chức trách quản lý chủ chốt như Giám đốc, viên chức của Công ty, những thành viên thân cận trong gia đình của những cá nhân hoặc các bên liên kết này hoặc những Công ty liên kết với các cá nhân này cũng được coi là bên liên quan.



## 4. CÁC CHÍNH SÁCH KẾ TOÁN ÁP DỤNG (TIẾP THEO)

## Báo cáo bộ phận

Bộ phận là thành phần có thể phân biệt được của Công ty tham gia vào việc cung cấp sản phẩm hoặc dịch vụ có liên quan (bộ phận theo lĩnh vực kinh doanh), hoặc vào việc cung cấp sản phẩm hoặc dịch vụ trong phạm vi một môi trường kinh tế cụ thể (bộ phận theo khu vực địa lý) mà bộ phận này có rủi ro và lợi ích kinh tế khác với các bộ phận kinh doanh khác. Ban Giám đốc cho rằng Công ty hoạt động trong các bộ phận theo lĩnh vực kinh doanh là vận tải, kinh doanh xăng dầu, vận chuyển đường bộ và lĩnh vực khác và hoạt động trong một bộ phận theo khu vực địa lý duy nhất là Việt Nam. Báo cáo bộ phận sẽ được lập theo lĩnh vực kinh doanh.

## 5 THÔNG TIN BỔ SUNG CHO CHỈ TIÊU TRÌNH BÀY TRÊN BẢNG CÂN ĐỐI KẾ TOÁN, BÁO CÁO KẾT QUẢ HOẠT ĐỘNG KINH DOANH

## 5.1 Tiền và các khoản tương đương tiền

	31/12/2015 VND	01/01/2015 VND
Tiền mặt	296.768.023	507.214.468
Tiền gửi ngân hàng không kỳ hạn	810.901.162	803.591.619
<b>Tổng</b>	<b>1.107.669.185</b>	<b>1.310.806.087</b>

## 5.2 Phải thu ngắn hạn của khách hàng

	31/12/2015 VND	01/01/2015 VND
a) Phải thu của khách hàng ngắn hạn	5.636.855.805	6.623.401.273
- Chi tiết các khoản phải thu chiếm từ 10% tổng số dư trở lên	<b>2.118.370.873</b>	<b>1.851.591.043</b>
<i>Công ty TNHH Thương Mại Mai Dương</i>	<i>594.695.799</i>	<i>203.250.489</i>
<i>Công ty Cổ Phần Vận Xuân</i>	<i>370.188.328</i>	<i>1.212.149.768</i>
<i>Công ty TNHH Xăng Dầu Hồng Phát</i>	<i>508.065.792</i>	<i>274.295.412</i>
<i>Công ty TNHH MTV Thương M</i>	<i>645.420.954</i>	<i>161.895.374</i>
- Các khoản phải thu còn lại của khách hàng	<b>3.518.484.932</b>	<b>4.771.810.230</b>
b) Phải thu của khách hàng là các bên liên quan	2.849.538.555	11.423.350.327
<i>Công ty Xăng Dầu Hà Sơn Bình</i>	-	<i>6.443.134.364</i>
<i>Công ty TNHH ITV Petrolimex Lào</i>	<i>1.021.239.002</i>	<i>2.721.115.157</i>
<i>Công ty Xăng dầu Điện Biên</i>	<i>1.689.546.232</i>	<i>1.799.843.566</i>
<i>Công ty Xăng dầu Bắc Thái</i>	<i>131.328.876</i>	-
<i>Công ty Bảo hiểm PJICO Thăng Long</i>	<i>7.424.445</i>	<i>459.257.240</i>
<b>Tổng</b>	<b>8.486.394.360</b>	<b>18.046.751.600</b>

THUYẾT MINH BÁO CÁO TÀI CHÍNH (TIẾP THEO)

MẪU B 09 - DN

5.2 Phải thu ngắn hạn của khách hàng (Tiếp theo)

Nợ quá hạn

	31/12/2015		01/01/2015	
	Giá gốc	Giá trị có thể thu hồi (*)	Giá gốc	Giá trị có thể thu hồi (*)
Tổng giá trị các khoản phải thu, cho vay quá hạn thanh toán hoặc chưa quá hạn thanh toán nhưng khó có khả năng thu hồi	404.633.642	202.316.821	521.966.848	-
<i>Trong đó:</i>	<b>Quá hạn 1-30 ngày</b>	<b>Quá hạn 31-60 ngày</b>	<b>Quá hạn 61-90 ngày</b>	<b>Quá hạn trên 90 ngày</b>
Công ty Cổ phần Thương mại Thống Nhất	-	-	-	404.633.642
<b>Tổng</b>				<b>404.633.642</b>

(\*): Công ty xác định giá trị có thể thu hồi của các khoản nợ quá hạn bằng giá gốc của các khoản phải thu trừ dự phòng phải thu ngắn hạn khó đòi của các đối tượng này.

5.3 Phải thu khác

	31/12/2015		01/01/2015	
	VND		VND	
	Giá trị	Dự phòng	Giá trị	Dự phòng
a) Ngắn hạn	342.357.701	-	857.523.178	-
Tạm ứng	144.150.000	-	761.150.000	-
Phải thu thuế TNCN	30.322.915	-	82.490.207	-
Phải thu khác	167.884.786	-	13.882.971	-
<b>Tổng</b>	<b>342.357.701</b>	<b>-</b>	<b>857.523.178</b>	<b>-</b>

5.4 Hàng tồn kho

	31/12/2015		01/01/2015	
	VND		VND	
	Giá gốc	Dự phòng	Giá gốc	Dự phòng
Nguyên liệu, vật liệu	495.813.874	-	431.989.074	-
Công cụ, dụng cụ	49.214.000	-	8.034.000	-
Chi phí sản xuất, kinh doanh dở dang	-	-	76.260.000	-
Hàng hoá	4.524.696.381	-	5.221.310.077	-
<b>Tổng</b>	<b>5.069.724.255</b>	<b>-</b>	<b>5.737.593.151</b>	<b>-</b>

**CÔNG TY CỔ PHẦN VẬN TẢI VÀ DỊCH VỤ PETROLIMEX HÀ TÂY**

Báo cáo tài chính cho năm tài chính kết thúc tại ngày 31 tháng 12 năm 2015

**THUYẾT MINH BÁO CÁO TÀI CHÍNH (TIẾP THEO)**

MÃU B 09 - DN

**5.5 Tài sản cố định hữu hình**

*Đơn vị: VND*

Khoản mục	Nhà cửa, vật kiến trúc	Máy móc, thiết bị	Phương tiện vận tải, truyền dẫn	Thiết bị, dụng cụ quản lý	Tổng cộng
<b>NGUYÊN GIÁ</b>					
Số dư tại 01/01/2015	13.071.056.033	3.149.406.452	75.230.704.108	324.534.387	91.775.700.980
Tăng trong năm	-	544.400.000	9.873.790.908	-	10.418.190.908
Mua trong năm	-	544.400.000	9.873.790.908	-	10.418.190.908
Giảm trong năm	-	-	1.488.423.519	34.006.364	1.522.429.883
Thanh lý, nhượng bán	-	-	1.488.423.519	34.006.364	1.522.429.883
Số dư tại 31/12/2015	13.071.056.033	3.693.806.452	83.616.071.497	290.528.023	100.671.462.005
<b>GIÁ TRỊ HAO MÒN LŨY KẾ</b>					
Số dư tại 01/01/2015	8.015.903.698	2.201.023.088	31.693.199.091	181.009.439	42.091.135.316
Tăng trong năm	885.772.876	296.378.041	5.002.806.126	55.363.631	6.240.320.674
Khấu hao trong năm	885.772.876	296.378.041	5.002.806.126	55.363.631	6.240.320.674
Giảm trong năm	-	-	1.488.423.519	34.006.364	1.522.429.883
Thanh lý, nhượng bán	-	-	1.488.423.519	34.006.364	1.522.429.883
Số dư tại 31/12/2015	8.901.676.574	2.497.401.129	35.207.581.698	202.366.706	46.809.026.107
<b>GIÁ TRỊ CÒN LẠI</b>					
Tại 01/01/2015	5.055.152.335	948.383.364	43.537.505.017	143.524.948	49.684.565.664
Tại 31/12/2015	4.169.379.459	1.196.405.323	48.408.489.799	88.161.317	53.862.435.898

Nguyên giá của tài sản cố định hữu hình đã khấu hao hết nhưng vẫn còn sử dụng tại ngày 31/12/2015 là 23.670.888.528 đồng. Giá trị còn lại của tài sản cố định hữu hình mang đi cầm cố thế chấp các hợp đồng vay tại ngày 31/12/2015 là 13.603.135.714 đồng.

*Handwritten signature/initials in red ink.*

5.6 Tài sản cố định vô hình

Đơn vị tính: VND

Khoản mục	Quyền sử dụng đất	Phần mềm máy tính	Tổng
<b>NGUYÊN GIÁ</b>			
Số dư tại 01/01/2015	1.744.485.537	127.500.000	1.871.985.537
Tăng trong năm	-	-	-
Giảm trong năm	-	-	-
Số dư tại 31/12/2015	<u>1.744.485.537</u>	<u>127.500.000</u>	<u>1.871.985.537</u>
<b>GIÁ TRỊ HAO MÒN LŨY KẾ</b>			
Số dư tại 01/01/2015	224.702.541	105.401.776	330.104.317
Tăng trong năm	35.342.740	8.035.712	43.378.452
Khấu hao trong năm	35.342.740	8.035.712	43.378.452
Giảm trong năm	-	-	-
Số dư tại 31/12/2015	<u>260.045.281</u>	<u>113.437.488</u>	<u>373.482.769</u>
<b>GIÁ TRỊ CÒN LẠI</b>			
Tại 01/01/2015	<u>1.519.782.996</u>	<u>22.098.224</u>	<u>1.541.881.220</u>
Tại 31/12/2015	<u>1.484.440.256</u>	<u>14.062.512</u>	<u>1.498.502.768</u>

Quyền sử dụng đất gồm:

Giấy chứng nhận Quyền sử dụng đất số 02432QSD/HT ngày 21/7/2004 với diện tích 6.657,7 m<sup>2</sup>, thời hạn sử dụng 30 năm (từ 12/09/2002 đến 12/09/2032), mục đích sử dụng: XD tại Xã Đồng Mai, Huyện Thanh Oai, Tỉnh Hà Tây.

Giấy chứng nhận Quyền sử dụng đất số 02433QSD/HT ngày 21/7/2004 với diện tích 9.819,72m<sup>2</sup>, thời hạn sử dụng 50 năm (từ 31/12/2003 đến 31/12/2053), mục đích sử dụng: XD tại Xã Đồng Mai, Huyện Thanh Oai, Tỉnh Hà Tây.

5.7 Chi phí trả trước

	Năm 2015 VND	Năm 2014 VND
Tại ngày 01 tháng 01	6.004.327.987	3.479.391.915
Tăng	6.934.268.287	7.436.953.633
Giảm	7.870.000.137	4.912.017.561
- Kết chuyển chi phí	7.870.000.137	4.912.017.561
Tại ngày 31 tháng 12	<u>5.068.596.137</u>	<u>6.004.327.987</u>
	<b>31/12/2015</b>	<b>01/01/2015</b>
	<b>VND</b>	<b>VND</b>
<b>a) Ngắn hạn</b>	<b>985.594.629</b>	<b>735.037.436</b>
- Chi phí bảo hiểm phương tiện vận tải	787.571.520	735.037.436
- Công cụ, dụng cụ xuất dùng	198.023.109	-
<b>b) Dài hạn</b>	<b>4.083.001.508</b>	<b>5.269.290.551</b>
- Chi phí trả trước về thuê cửa hàng	3.636.582.440	4.359.619.992
- Công cụ, dụng cụ xuất dùng	386.716.223	719.426.409
- Công cụ, dụng cụ xưởng sửa chữa	-	71.607.106
- Công cụ, dụng cụ tại các cửa hàng Xăng Dầu	-	77.497.960
- Chi phí khác	59.702.845	41.139.084
Tổng	<u>5.068.596.137</u>	<u>6.004.327.987</u>

**CÔNG TY CỔ PHẦN VẬN TẢI VÀ DỊCH VỤ PETROLIMEX HÀ TÂY**

Báo cáo tài chính cho năm tài chính kết thúc tại ngày 31 tháng 12 năm 2015

**THUYẾT MINH BÁO CÁO TÀI CHÍNH (TIẾP THEO)**

MẪU B 09 - DN

**5.8 Phải trả người bán ngắn hạn**

	31/12/2015		01/01/2015	
	Giá trị	Số có khả năng trả nợ	Giá trị	Số có khả năng trả nợ
<b>a) Các khoản phải trả người bán ngắn hạn</b>	<b>1.652.298.408</b>	<b>1.652.298.408</b>	<b>736.849.057</b>	<b>736.849.057</b>
<i>Công ty CP Xây dựng và TM Quang Thắng</i>	<i>359.114.253</i>	<i>359.114.253</i>	<i>-</i>	<i>-</i>
<i>Công ty TNHH PTCN Điện tử Bình Anh</i>	<i>389.862.000</i>	<i>389.862.000</i>	<i>-</i>	<i>-</i>
<i>Cửa hàng Phụ tùng Ô tô Tiến Thống</i>	<i>284.540.000</i>	<i>284.540.000</i>	<i>-</i>	<i>-</i>
<i>Phải trả các đối tượng khác</i>	<i>618.782.155</i>	<i>618.782.155</i>	<i>736.849.057</i>	<i>736.849.057</i>
<b>b) Các khoản phải trả người bán là các bên liên quan</b>	<b>923.493.692</b>	<b>923.493.692</b>	<b>16.071.249.935</b>	<b>16.071.249.935</b>
<i>Công ty Xăng Dầu Hà Sơn Bình (sổ văn phòng phải trả)</i>	<i>-</i>	<i>-</i>	<i>13.158.430.589</i>	<i>13.158.430.589</i>
<i>Công ty Xăng Dầu Hà Sơn Bình (sổ chi nhánh Hòa Bình phải trả)</i>	<i>-</i>	<i>-</i>	<i>1.383.423.629</i>	<i>1.383.423.629</i>
<i>Công ty Xăng dầu Khu vực I</i>	<i>589.313.834</i>	<i>589.313.834</i>	<i>1.000.576.959</i>	<i>1.000.576.959</i>
<i>Tổng Công ty Hoà dầu Petrolimex - CTCP</i>	<i>256.483.602</i>	<i>256.483.602</i>	<i>528.818.758</i>	<i>528.818.758</i>
<i>Công ty Cổ phần Gas Petrolimex</i>	<i>77.696.256</i>	<i>77.696.256</i>	<i>-</i>	<i>-</i>
<b>Tổng</b>	<b>2.575.792.100</b>	<b>2.575.792.100</b>	<b>16.808.098.992</b>	<b>16.808.098.992</b>

**5.9 Người mua trả tiền trước ngắn hạn**

	31/12/2015	01/01/2015
	VND	VND
Tổng cục 2 Bộ Quốc Phòng	-	1.143.000.000
Doanh Nghiệp Tư Nhân Thủy Tứ	565.414.883	13.838.397
Công ty TNHH Thành Luân	219.597.090	-
Các đối tượng khác	1.292.293.613	1.436.296.957
<b>Tổng</b>	<b>2.077.305.586</b>	<b>2.593.135.354</b>

5.10 Thuế và các khoản phải nộp Nhà nước

	<i>Đơn vị tính: VND</i>			
	01/01/2015	Số phải nộp trong năm	Số đã thực nộp trong năm	31/12/2015
Thuế giá trị gia tăng	96.472.513	3.439.111.969	3.040.499.139	495.085.343
Thuế thu nhập doanh nghiệp	416.215.716	911.496.823	1.271.164.865	56.547.674
Thuế thu nhập cá nhân	26.649.316	215.065.759	226.227.454	15.487.621
Thuế nhà đất và tiền thuê đất	-	2.104.906.500	2.104.906.500	-
Các loại thuế khác	-	49.823.367	49.823.367	-
Các khoản phí lệ phí và các khoản phải nộp khác	-	159.638.570	159.638.570	-
<b>Tổng</b>	<b>539.337.545</b>	<b>6.880.042.988</b>	<b>6.852.259.895</b>	<b>567.120.638</b>

5.11 Các khoản phải trả, phải nộp

	31/12/2015 VND	01/01/2015 VND
a) Ngắn hạn	<b>68.607.554</b>	<b>97.832.228</b>
- Các khoản phải trả, phải nộp khác	68.607.554	97.832.228
b) Dài hạn	<b>30.623.758.425</b>	<b>27.660.034.626</b>
Nhận tiền đặt cọc của lái xe có tính lãi suất {1}	15.163.355.331	15.088.192.611
Phải trả tiền góp vốn, liên kết mua xe {2}	15.460.403.094	12.571.842.015
<b>Tổng</b>	<b>30.692.365.979</b>	<b>27.757.866.854</b>

(1): Khoản nhận tiền đặt cọc của lái xe có tính lãi suất:

Theo các hợp đồng đã ký kết giữa bên ký cược (Bên A) và nhận ký cược (Bên B), số tiền ký cược được thỏa thuận theo từng hợp đồng ký cược, mức lãi suất theo bên B quy định (có thể thay đổi theo từng thời kỳ phù hợp với mức lãi suất huy động của ngân hàng Nhà nước) theo số tiền ký cược và thời gian ký cược. Mỗi quý tính lãi 1 lần, nếu bên A không rút lãi thì số tiền lãi đó bên B sẽ tự động lũy kế vào số tiền ký cược của bên A và được tính lãi cho các kỳ tiếp theo.

(2): Khoản nhận tiền góp vốn, liên kết mua xe:

Theo các Hợp đồng góp vốn đầu tư xe ô tô đã ký kết giữa các bên: bên A - Công ty Cổ phần Vận tải và Dịch vụ Petrolimex Hà Tây và bên B - Các đối tượng góp vốn, tỷ lệ góp: mỗi bên góp 50% giá trị, bên A: có trách nhiệm tổ chức quản lý điều hành, quyết định điều động xe đáp ứng yêu cầu vận chuyển xăng dầu của bên A và thanh toán các khoản chi phí, chế độ, quyền lợi và trả tiền khấu hao xe theo tỷ lệ góp vốn 50% cho bên B theo đơn giá vận tải khoán quy định của Công ty (bên A). Khi chấm dứt hợp đồng, tài sản xe ô tô sẽ được định giá theo giá thị trường: bên B được hưởng 50% giá trị tài sản sau khi trừ đi các khoản: Thuế GTGT, thuế TNDN, các khoản chi phí phát sinh khác (nếu có). Nếu tài sản được nhượng bán với giá thấp hơn giá trị còn lại theo sổ sách kế toán thì bên A được quyền nhận đủ số vốn góp còn lại của bên A.

THUYẾT MINH BÁO CÁO TÀI CHÍNH (TIẾP THEO)

5.12 Vay và nợ thuê tài chính ngắn hạn

Mẫu B-09 - DN

Đơn vị tính: VND

Khoản mục	31/12/2015			01/01/2015		
	Giá trị	Khả năng trả nợ	Tăng	Giảm	Giá trị	Khả năng trả nợ
a) Vay ngắn hạn						
Ngân hàng TMCP Quân đội - Sở	19.916.692.563	19.916.692.563	38.199.557.901	26.619.832.948	8.336.967.610	8.336.967.610
Giao dịch Đồng Đa Hà Nội	15.000.000.000	15.000.000.000	33.000.000.000	23.000.000.000	5.000.000.000	5.000.000.000
Các cá nhân	4.916.692.563	4.916.692.563	5.199.557.901	3.619.832.948	3.336.967.610	3.336.967.610
b) Vay dài hạn	-	-	-	-	-	-
<b>Tổng</b>	<b>19.916.692.563</b>	<b>19.916.692.563</b>	<b>38.199.557.901</b>	<b>26.619.832.948</b>	<b>8.336.967.610</b>	<b>8.336.967.610</b>

Khoản vay ngắn hạn Ngân hàng TMCP Quân đội - Sở Giao dịch Đồng Đa Hà Nội theo Hợp đồng tín dụng số 3810.15.002.1355194.TD.DN ngày 14/04/2015; hạn mức vay 40 tỷ đồng; lãi suất trong hạn được xác định căn cứ trên kết quả xếp hạng tín dụng nội bộ với Công ty và quyết định về lãi suất của ngân hàng trong từng thời kỳ; lãi suất của từng khoản vay sẽ được khế ước nhận nợ của khoản vay đó. Mục đích sử dụng tiền vay: để bổ sung vốn lưu động phục vụ sản xuất kinh doanh, mở LC và phát hành bảo lãnh.



THUYẾT MINH BÁO CÁO TÀI CHÍNH (TIẾP THEO)

MÃU B.09 - DN

5.13 Vốn chủ sở hữu

a. Tình hình biến động vốn chủ sở hữu

Đơn vị tính: VND

	Vốn đầu tư của chủ sở hữu	Thặng dư vốn cổ phần	Quỹ đầu tư phát triển	Quỹ dự phòng tài chính	Lợi nhuận sau thuế chưa phân phối	Tổng
Số dư tại 01/01/2014	16.000.000.000	1.051.082.000	7.834.786.841	1.409.000.000	1.722.304.388	28.017.173.229
Tăng trong năm	-	-	-	94.000.000	2.113.081.016	2.207.081.016
Lợi nhuận sau thuế	-	-	-	-	2.113.081.016	2.113.081.016
Trích lập các quỹ	-	-	-	94.000.000	-	94.000.000
Giảm trong năm	-	-	-	76.940.623	1.722.304.388	1.799.245.011
Trích lập các quỹ	-	-	-	-	442.304.388	442.304.388
Chi cổ tức	-	-	-	-	1.280.000.000	1.280.000.000
Chi khác	-	-	-	76.940.623	-	76.940.623
Số dư tại 31/12/2014	16.000.000.000	1.051.082.000	7.834.786.841	1.426.059.377	2.113.081.016	28.425.009.234
Số dư tại 01/01/2015	16.000.000.000	1.051.082.000	7.834.786.841	1.426.059.377	2.113.081.016	28.425.009.234
Tăng trong năm	-	-	1.831.059.377	-	2.564.092.505	4.395.151.882
Lợi nhuận sau thuế	-	-	-	-	2.564.092.505	2.564.092.505
Trích lập các quỹ	-	-	405.000.000	-	-	405.000.000
Điều chỉnh theo hướng dẫn từ 200/2014	-	-	1.426.059.377	-	-	1.426.059.377
Giảm trong năm	-	-	-	1.426.059.377	2.113.081.016	3.539.140.393
Chi trả cổ tức	-	-	-	-	1.120.000.000	1.120.000.000
Trích lập các quỹ	-	-	-	-	993.081.016	993.081.016
Điều chỉnh theo hướng dẫn Thông tư 200/2014	-	-	-	1.426.059.377	-	1.426.059.377
Số dư tại 31/12/2015	16.000.000.000	1.051.082.000	9.665.846.218	-	2.564.092.505	29.281.020.723



5.13 **Vốn chủ sở hữu (Tiếp theo)**

b. Các giao dịch về vốn với chủ sở hữu và phân phối cổ tức, chia lợi nhuận

	31/12/2015	01/01/2015
	VND	VND
Tập đoàn Xăng dầu Việt Nam	8.160.000.000	8.160.000.000
Cổ đông khác	7.840.000.000	7.840.000.000
<b>Tổng</b>	<b>16.000.000.000</b>	<b>16.000.000.000</b>

c. Cổ phiếu

	Năm 2015	Năm 2014
	Cổ phiếu	Cổ phiếu
- Số lượng cổ phiếu đang lưu hành	1.600.000	1.600.000
Cổ phiếu phổ thông	1.600.000	1.600.000
Cổ phiếu quỹ		

*Mệnh giá cổ phiếu đang lưu hành: 10.000 đồng/CP*

5.14 **Doanh thu về bán hàng và cung cấp dịch vụ**

	Năm 2015	Năm 2014
	VND	VND
<b>Doanh thu bán hàng hóa</b>	<b>715.741.647.543</b>	<b>1.080.661.308.891</b>
Doanh thu bán xăng dầu	700.661.777.448	1.068.234.793.913
Doanh thu bán dầu mỡ nhờn	7.456.449.960	4.297.840.396
Doanh thu bán hàng hóa khác	7.623.420.135	8.128.674.582
<b>Doanh thu cung cấp dịch vụ</b>	<b>82.009.848.293</b>	<b>93.986.858.502</b>
Doanh thu vận tải bộ	77.461.051.163	92.080.365.830
Doanh thu dịch vụ hoạt động khác	306.452.039	1.152.178.868
Doanh thu xây lắp sửa chữa	4.242.345.091	754.313.804
<b>Tổng</b>	<b>797.751.495.836</b>	<b>1.174.648.167.393</b>

5.15 **Giá vốn hàng bán**

	Năm 2015	Năm 2014
	VND	VND
<b>Giá vốn bán hàng hóa</b>	<b>686.247.852.251</b>	<b>1.062.977.271.322</b>
Giá vốn bán xăng dầu	672.473.959.615	1.051.350.526.643
Giá vốn bán dầu mỡ nhờn	6.678.757.460	3.864.015.568
Giá vốn bán hàng hóa khác	7.095.135.176	7.762.729.111
<b>Giá vốn cung cấp dịch vụ</b>	<b>63.964.545.184</b>	<b>75.407.758.328</b>
Giá vốn vận tải bộ	59.503.872.955	73.612.289.058
Giá vốn dịch vụ hoạt động khác	276.560.931	1.055.501.422
Giá vốn xây lắp sửa chữa	4.184.111.298	739.967.848
<b>Tổng</b>	<b>750.212.397.435</b>	<b>1.138.385.029.650</b>

THUYẾT MINH BÁO CÁO TÀI CHÍNH (TIẾP THEO)

MẪU B 09 - DN

5.16 Doanh thu hoạt động tài chính

	Năm 2015 VND	Năm 2014 VND
Lãi tiền gửi	69.862.902	34.690.210
Lãi chênh lệch tỷ giá đã thực hiện	58.209.901	29.793.153
<b>Tổng</b>	<b>128.072.803</b>	<b>64.483.363</b>

5.17 Chi phí tài chính

	Năm 2015 VND	Năm 2014 VND
Chi phí lãi vay	1.526.763.107	1.876.114.107
Lỗ chênh lệch tỷ giá đã thực hiện	16.474.671	42.640.160
<b>Tổng</b>	<b>1.543.237.778</b>	<b>1.918.754.267</b>

5.18 Chi phí bán hàng và Chi phí quản lý doanh nghiệp

	Năm 2015 VND	Năm 2014 VND
<b>Chi phí bán hàng</b>	<b>26.038.071.835</b>	<b>18.229.744.092</b>
Chi phí nhân viên	11.484.561.193	8.136.470.493
Chi phí nguyên vật liệu, bao bì	1.183.667.575	1.093.200.097
Chi phí khấu hao TSCĐ	962.109.013	975.011.948
Chi phí sửa chữa tài sản	1.348.533.533	286.977.590
Chi phí bốc xếp, vận chuyển, bảo hiểm	3.313.417.788	3.537.821.518
Thuế, phí và lệ phí	1.218.958.278	50.484.499
Chi phí dịch vụ mua ngoài	676.158.206	403.861.629
Chi phí bằng tiền khác	5.850.666.249	3.745.916.318
<b>Chi phí quản lý</b>	<b>16.849.240.295</b>	<b>15.086.869.684</b>
Chi phí nhân viên quản lý	8.653.641.191	7.066.055.080
Chi phí vật liệu quản lý	155.564.396	417.225.107
Chi phí đồ dùng văn phòng	395.190.903	279.844.164
Chi phí khấu hao TSCĐ	691.489.666	768.165.812
Thuế phí và lệ phí	548.785.077	546.441.955
Chi phí dự phòng	202.316.821	-
Chi phí dịch vụ mua ngoài	926.098.976	826.725.754
Chi phí bằng tiền khác	5.276.153.265	5.182.411.812
<b>Tổng</b>	<b>42.887.312.130</b>	<b>33.316.613.776</b>

## THUYẾT MINH BÁO CÁO TÀI CHÍNH (TIẾP THEO)

MẪU B 09 - DN

## 5.19 Lợi nhuận khác

	Năm 2015 VND	Năm 2014 VND
<b>Thu nhập khác</b>		
Thanh lý TSCĐ	375.295.999	1.294.545.453
Thu nhập khác	11.917.778	640.963.427
<b>Tổng</b>	<b>387.213.777</b>	<b>1.935.508.880</b>
<b>Chi phí khác</b>		
Giá trị còn lại TSCĐ	-	59.829.550
Giá trị còn lại TS khi thanh lý xe liên kết	-	115.355.077
Chi phí phạt thuế theo biên bản thanh tra	253.194.892	-
Chi phí khác	-	69.400.582
<b>Tổng</b>	<b>253.194.892</b>	<b>244.585.209</b>
<b>Thu nhập khác/chi phí khác (thuần)</b>	<b>134.018.885</b>	<b>1.690.923.671</b>

## 5.20 Chi phí thuế thu nhập doanh nghiệp hiện hành

	Năm 2015 VND	Năm 2014 VND
Chi phí thuế TNDN hiện hành tính trên thu nhập chịu thuế năm hiện hành	806.547.676	670.095.718
<b>Tổng</b>	<b>806.547.676</b>	<b>670.095.718</b>

## 5.21 Lãi cơ bản trên cổ phiếu

	Năm 2015 VND	Năm 2014 VND
Lợi nhuận kế toán sau thuế thu nhập doanh nghiệp	2.564.092.505	2.113.081.016
Lợi nhuận hoặc lỗ phân bổ cho cổ đông sở hữu cổ phiếu phổ thông	2.564.092.505	2.113.081.016
Số trích quỹ khen thưởng phúc lợi (trường hợp trích quỹ từ lợi nhuận sau thuế)	-	-
Cổ phiếu phổ thông đang lưu hành bình quân trong năm (CP)	1.600.000	1.600.000
Lãi cơ bản trên cổ phiếu (VND/cổ phiếu)	1.603	1.321

## 5.22 Chi phí sản xuất theo yếu tố

	Năm 2015 VND	Năm 2014 VND
Chi phí nguyên vật liệu	36.266.142.460	48.417.121.537
Chi phí nhân công	31.744.044.576	27.345.805.278
Chi phí khấu hao tài sản cố định	6.283.699.126	6.479.681.613
Chi phí dịch vụ mua ngoài	2.480.731.774	1.499.855.849
Chi phí khác bằng tiền	30.077.239.378	24.991.907.827
<b>Tổng</b>	<b>106.851.857.314</b>	<b>108.734.372.104</b>

6. THÔNG TIN KHÁC

6.1 Giao dịch và số dư với các bên liên quan

*Các giao dịch với nhân sự chủ chốt và cổ đông*

Bên liên quan	Tính chất giao dịch	Năm 2015 VND	Năm 2014 VND
Hội đồng Quản trị và Ban Giám đốc	Tiền lương và Thù lao	1.879.018.748	1.447.990.000
<b>Tổng</b>		<b>1.879.018.748</b>	<b>1.447.990.000</b>

*Số dư và Giao dịch trong nội bộ Tập đoàn được chi tiết tại Phụ lục kèm theo.*

6.2 Bộ phận theo lĩnh vực kinh doanh

Công ty lập Báo cáo bộ phận theo 3 bộ phận phân theo lĩnh vực kinh doanh gồm: kinh doanh xăng dầu, vận chuyển đường bộ và lĩnh vực khác gồm có kinh doanh phụ tùng, dịch vụ sửa chữa, và dịch vụ khác chiếm tỷ trọng nhỏ trong hoạt động của Công ty.

Tài sản bộ phận và nợ bộ phận tại ngày 01/01/2015:

*Đơn vị tính: VND*

	Vận tải	Kinh doanh xăng dầu	Khác	Tổng
<b>TÀI SẢN</b>				
Tài sản cố định	45.221.525.057	5.928.111.244	76.810.583	51.226.446.884
Xây dựng cơ bản dở dang	-	-	412.010.224	412.010.224
Các khoản phải thu	11.150.612.538	6.033.980.505	1.364.163.735	18.548.756.778
Hàng tồn kho	440.023.074	3.099.908.682	2.197.661.395	5.737.593.151
Tài sản không thể phân bổ	-	-	-	8.626.316.093
<b>Tổng tài sản</b>	<b>-</b>	<b>-</b>	<b>-</b>	<b>84.551.123.130</b>
<b>NỢ PHẢI TRẢ</b>				
Các khoản phải trả	27.836.846.854	17.427.555.671	1.894.698.675	47.159.101.200
Phải trả tiền vay	-	8.336.967.610	-	8.336.967.610
Nợ phải trả không thể phân bổ	-	-	630045086	630.045.086
<b>Tổng nợ phải trả</b>	<b>-</b>	<b>-</b>	<b>-</b>	<b>56.126.113.896</b>

**CÔNG TY CỔ PHẦN VẬN TẢI VÀ DỊCH VỤ PETROLIMEX HÀ TÂY**

Báo cáo tài chính cho năm tài chính kết thúc tại ngày 31 tháng 12 năm 2015

**THUYẾT MINH BÁO CÁO TÀI CHÍNH (TIẾP THEO)**

MẪU B 09 - DN

**6.2 Bộ phận theo lĩnh vực kinh doanh (Tiếp theo)**

Báo cáo Kết quả bộ phận cho kỳ hoạt động từ ngày 01/01/2014 đến ngày 31/12/2014:

*Đơn vị tính: VND*

	Vận tải	Kinh doanh xăng dầu	Khác	Tổng
<b>DOANH THU</b>				
Tổng doanh thu	92.080.365.830	1.072.532.634.309	10.035.167.254	1.174.648.167.393
Doanh thu giữa các bộ phận	-	-	-	-
Loại trừ lãi chưa thực hiện	-	-	-	-
<b>Doanh thu</b>	<b>92.080.365.830</b>	<b>1.072.532.634.309</b>	<b>10.035.167.254</b>	<b>1.174.648.167.393</b>
<b>KẾT QUẢ HOẠT ĐỘNG</b>				
Kết quả bộ phận	2.057.678.115	(1.214.134.432)	184.226.017	1.027.769.700
Lãi tiền gửi	-	-	-	64.483.363
Thu nhập khác không liên quan đến HĐSXKD	-	-	-	1.690.923.671
Thuế thu nhập doanh nghiệp	-	-	-	(670.095.718)
<b>Lợi nhuận trong năm</b>	<b>-</b>	<b>-</b>	<b>-</b>	<b>2.113.081.016</b>

Tài sản bộ phận và nợ bộ phận tại ngày 31/12/2015:

*Đơn vị tính: VND*

	Vận tải	Kinh doanh xăng dầu	Khác	Tổng
<b>TÀI SẢN</b>				
Tài sản cố định	49.020.513.649	6.284.097.256	56.327.761	55.360.938.666
Xây dựng cơ bản dở dang	-	-	-	412.010.224
Các khoản phải thu	2.921.779.110	15.100.227.520	204.546.049	18.226.552.679
Hàng tồn kho	559.411.874	1.995.864.195	2.514.448.186	5.069.724.255
Tài sản không thể phân bổ	-	-	-	6.240.750.322
<b>Tổng tài sản</b>	<b>-</b>	<b>-</b>	<b>-</b>	<b>85.309.976.146</b>
<b>NỢ PHẢI TRẢ</b>				
Các khoản phải trả	31.012.783.578	3.232.622.510	1.100.057.577	35.345.463.665
Phải trả tiền vay	-	19.916.692.563	-	19.916.692.563
Nợ phải trả không phân bổ	-	-	-	766.799.195
<b>Tổng nợ phải trả</b>	<b>-</b>	<b>-</b>	<b>-</b>	<b>56.028.955.423</b>

**6.2 Bộ phận theo lĩnh vực kinh doanh (TIẾP THEO)**

Báo cáo Kết quả bộ phận cho kỳ hoạt động từ ngày 01/01/2015 đến ngày 31/12/2015:

*Đơn vị tính: VND*

	Vận tải	Kinh doanh xăng dầu	Khác	Tổng
<b>DOANH THU</b>				
Tổng doanh thu	77.461.051.163	700.661.777.448	19.628.667.225	797.751.495.836
<b>Doanh thu</b>	<b>77.461.051.163</b>	<b>700.661.777.448</b>	<b>19.628.667.225</b>	<b>797.751.495.836</b>
<b>KẾT QUẢ HOẠT ĐỘNG</b>				
Kết quả bộ phận	957.468.688	1.748.270.861	149.614.052	2.855.353.601
Lãi tiền gửi	-	-	-	128.072.803
Thu nhập khác không liên quan đến HDSXKD	-	-	-	387.213.777
Thuế thu nhập doanh nghiệp	-	-	-	(806.547.676)
<b>Lợi nhuận trong năm</b>				<b>2.564.092.505</b>

**6.3 Công cụ tài chính**

**Quản lý rủi ro vốn**

Công ty quản trị nguồn vốn nhằm đảm bảo rằng Công ty có thể vừa hoạt động liên tục vừa tối đa hóa lợi ích của các cổ đông thông qua tối ưu hóa số dư nguồn vốn và công nợ.

Cấu trúc vốn của Công ty gồm có các khoản nợ bao gồm các khoản vay như đã trình bày tại Thuyết minh số 5.12, tiền và các khoản tương đương tiền, phần vốn thuộc sở hữu của các cổ đông của Công ty mẹ gồm vốn góp, các quỹ dự trữ và lợi nhuận sau thuế chưa phân phối.

**Các chính sách kế toán chủ yếu**

Chi tiết các chính sách kế toán chủ yếu và các phương pháp mà Công ty áp dụng (bao gồm các tiêu chí để ghi nhận, cơ sở xác định giá trị và cơ sở ghi nhận các khoản thu nhập và chi phí) đối với từng loại tài sản tài chính, công nợ tài chính và công cụ vốn được trình bày chi tiết tại Thuyết minh số 4.

**Các loại công cụ tài chính**

	Giá trị ghi sổ	
	31/12/2015 VND	01/01/2015 VND
<b>Tài sản tài chính</b>		
Tiền và các khoản tương đương tiền	1.107.669.185	1.310.806.087
Phải thu khách hàng và phải thu khác	8.828.752.061	18.904.274.778
<b>Tổng</b>	<b>9.936.421.246</b>	<b>20.215.080.865</b>
<b>Công nợ tài chính</b>		
Các khoản vay	19.916.692.563	8.336.967.610
Phải trả người bán và phải trả khác	2.644.399.654	16.905.931.220
<b>Tổng</b>	<b>22.561.092.217</b>	<b>25.242.898.830</b>

**6.3 Công cụ tài chính (Tiếp theo)****Các loại công cụ tài chính (Tiếp theo)**

Công ty chưa đánh giá giá trị hợp lý của tài sản tài chính và công nợ tài chính tại ngày kết thúc niên độ kế toán do Thông tư 210/2009/TT-BTC cũng như các quy định hiện hành chưa có hướng dẫn cụ thể về việc xác định giá trị hợp lý của các tài sản tài chính và công nợ tài chính. Thông tư 210/2009/TT-BTC yêu cầu áp dụng Chuẩn mực báo cáo tài chính Quốc tế về việc trình bày báo cáo tài chính và thuyết minh thông tin đối với công cụ tài chính nhưng không đưa ra hướng dẫn tương đương cho việc đánh giá và ghi nhận công cụ tài chính bao gồm cả áp dụng giá trị hợp lý, nhằm phù hợp với Chuẩn mực báo cáo tài chính Quốc tế.

**Mục tiêu quản lý rủi ro tài chính**

Rủi ro tài chính bao gồm rủi ro thị trường (bao gồm rủi ro tỷ giá, rủi ro lãi suất và rủi ro về giá), rủi ro tín dụng, rủi ro thanh khoản và rủi ro lãi suất của dòng tiền. Công ty không thực hiện các biện pháp phòng ngừa các rủi ro này do thiếu thị trường mua các công cụ tài chính này.

**Rủi ro thị trường**

Hoạt động kinh doanh của Công ty sẽ chủ yếu chịu rủi ro khi có sự thay đổi về tỷ giá hối đoái và lãi suất.

*Quản lý rủi ro tỷ giá*

Công ty phát sinh rất ít các giao dịch có gốc ngoại tệ, do đó, Công ty không có rủi ro về tỷ giá.

*Quản lý rủi ro lãi suất*

Công ty phát sinh các khoản vay chịu lãi suất là không đáng kể do chỉ phát sinh vay ngắn hạn và thời hạn ngắn, do đó, không có rủi ro lãi suất.

*Rủi ro về giá*

Công ty không phát sinh các khoản đầu tư vào công cụ vốn do vậy không chịu rủi ro về giá.

*Rủi ro về giá hàng hóa*

Công ty mua hàng hóa chủ yếu từ các nhà cung cấp trong cùng Tập đoàn Xăng dầu Việt Nam để phục vụ hoạt động kinh doanh. Do vậy, Công ty sẽ chịu rủi ro từ việc thay đổi giá bán từ nhà cung cấp. Công ty không thực hiện các biện pháp phòng ngừa rủi ro này do thiếu thị trường mua các công cụ tài chính này.

*Rủi ro tín dụng*

Rủi ro tín dụng xảy ra khi một khách hàng hoặc đối tác không đáp ứng được các nghĩa vụ trong hợp đồng dẫn đến các tổn thất tài chính cho Công ty. Công ty có chính sách tín dụng phù hợp và thường xuyên theo dõi tình hình để đánh giá xem Công ty có chịu rủi ro tín dụng hay không. Công ty không có bất kỳ rủi ro tín dụng trọng yếu nào với các khách hàng hoặc đối tác bởi vì các khoản phải thu chủ yếu là của các khách hàng lâu năm, luân chuyển liên tục, thường xuyên đối chiếu công nợ và các khách hàng trong cùng Tập đoàn.

**Quản lý rủi ro thanh khoản**

Mục đích quản lý rủi ro thanh khoản nhằm đảm bảo đủ nguồn vốn để đáp ứng các nghĩa vụ tài chính hiện tại và trong tương lai. Tính thanh khoản cũng được Công ty quản lý nhằm đảm bảo mức phụ trội giữa công nợ đến hạn và tài sản đến hạn trong năm ở mức có thể được kiểm soát đối với số vốn mà Công ty tin rằng có thể tạo ra trong năm đó. Chính sách của Công ty là theo dõi thường xuyên các yêu cầu về thanh khoản hiện tại và dự kiến trong tương lai nhằm đảm bảo Công ty duy trì đủ mức dự phòng tiền mặt, các khoản vay và đủ vốn mà các chủ sở hữu cam kết góp nhằm đáp ứng các quy định về tính thanh khoản ngắn hạn và dài hạn hơn.

6.3 Công cụ tài chính (Tiếp theo)

Quản lý rủi ro thanh khoản (Tiếp theo)

Bảng dưới đây trình bày chi tiết các mức đáo hạn theo hợp đồng còn lại đối với công nợ tài chính phi phái sinh và thời hạn thanh toán như đã được thỏa thuận. Bảng này được trình bày dựa trên dòng tiền chưa chiết khấu của công nợ tài chính tính theo ngày sớm nhất mà Công ty phải trả và trình bày dòng tiền của các khoản gốc và tiền lãi. Dòng tiền lãi đối với lãi suất thả nổi, số tiền chưa chiết khấu được bắt nguồn theo đường cong lãi suất tại cuối kỳ kế toán. Ngày đáo hạn theo hợp đồng được dựa trên ngày sớm nhất mà Công ty phải trả.

31/12/2015	Dưới 1 năm VND	Từ 1- 5 năm VND	Tổng VND
Các khoản vay	19.916.692.563	-	19.916.692.563
Phải trả người bán và phải trả khác	2.644.399.654	-	2.644.399.654
01/01/2015	Dưới 1 năm VND	Từ 1- 5 năm VND	Tổng VND
Các khoản vay	8.336.967.610	-	8.336.967.610
Phải trả người bán và phải trả khác	16.905.931.220	-	16.905.931.220

Ban Giám đốc đánh giá mức tập trung rủi ro thanh khoản ở mức thấp. Ban Giám đốc tin tưởng rằng Công ty có thể tạo ra đủ nguồn tiền để đáp ứng các nghĩa vụ tài chính khi đến hạn.

Bảng sau đây trình bày chi tiết mức đáo hạn cho tài sản tài chính phi phái sinh. Bảng được lập trên cơ sở mức đáo hạn theo hợp đồng chưa chiết khấu của tài sản tài chính gồm lãi từ các tài sản đó, nếu có. Việc trình bày thông tin tài sản tài chính phi phái sinh là cần thiết để hiểu được việc quản lý rủi ro thanh khoản của Tập đoàn khi tính thanh khoản được quản lý trên cơ sở công nợ và tài sản thuần.

31/12/2015	Dưới 1 năm VND	Từ 1- 5 năm VND	Tổng VND
Tiền và các khoản tương đương tiền	1.107.669.185	-	1.107.669.185
Phải thu khách hàng và phải thu khác	8.828.752.061	-	8.828.752.061
01/01/2015	Dưới 1 năm VND	Từ 1- 5 năm VND	Tổng VND
Tiền và các khoản tương đương tiền	1.310.806.087	-	1.310.806.087
Phải thu khách hàng và phải thu khác	18.904.274.778	-	18.904.274.778



6.4 Thông tin so sánh

Ngày 22 tháng 12 năm 2014, Bộ Tài chính đã ban hành Thông tư số 200/2014/TT-BTC hướng dẫn Chế độ Kế toán doanh nghiệp. Thông tư này thay thế cho Chế độ kế toán doanh nghiệp Việt Nam ban hành theo Quyết định số 15/2006/QĐ-BTC ngày 20/3/2006 của Bộ trưởng Bộ Tài chính và Thông tư số 244/2009/TT-BTC ngày 31/12/2009 của Bộ Tài chính. Thông tư 200 áp dụng cho năm tài chính bắt đầu hoặc sau ngày 01/01/2015.

Công ty đã áp dụng các hướng dẫn của thông tư 200/2014/TT-BTC kể từ ngày 01/01/2015. Để thông tin trên Báo cáo tài chính có thể so sánh được, công ty đã trình bày lại hoặc phân loại lại một số nội dung trên Báo cáo tài chính cùng kỳ năm 2014 như sau:

Đơn vị tính: VND

Khoản mục trên Bảng CĐKT	Số dư tại 01/01/2015		
	Theo Quyết định 15/2006/QĐ-BTC	Theo Thông tư 200/2014/TT/BTC	Chênh lệch
<b>Tài sản</b>			
Phải thu ngắn hạn khác	96.373.178	857.523.178	761.150.000
Tài sản ngắn hạn khác	761.150.000	-	(761.150.000)
<b>Nguồn vốn</b>			
Vay và nợ ngắn hạn	8.336.967.610	-	(8.336.967.610)
Vay và nợ thuê tài chính ngắn hạn	-	8.336.967.610	8.336.967.610
Quỹ đầu tư phát triển	7.834.786.841	9.260.846.218	1.426.059.377
Quỹ dự phòng tài chính	1.426.059.377	-	(1.426.059.377)

Số liệu so sánh là số liệu trên Báo cáo tài chính cho năm tài chính kết thúc ngày 31/12/2014 của Công ty đã được kiểm toán.

Người lập



Ngô Thị Vui

Kế toán trưởng



Chu Đức Hậu

Hà Nội, ngày 08 tháng 03 năm 2016

Giám đốc




Lê Tự Cường

**PHỤ LỤC II - BẢNG TỔNG HỢP GIAO DỊCH CÁC BÊN LIÊN QUAN**

MAU 02-B/IN-CTC

**BÁO CÁO TIỂU NỘI BỘ TẬP ĐOÀN**  
 Kỳ báo cáo: năm 2015

Phần II/ Doanh thu dịch vụ; Doanh thu tài chính và Thu nhập khác

STT	Mã nhóm	Mã đơn vị	Đơn vị mua	Doanh thu thuần cung cấp dịch vụ	Doanh thu hoạt động tài chính			Đơn vị tính: Đồng
					Tổng số	Trong đó:	Thu nhập khác	
A	B	C	D	1	2	Cổ tức, lợi nhuận tạm tính (nếu có)	Cổ tức, lợi nhuận đã nhận	5
1	XD	11015000	Công ty Xăng dầu Hà Sơn Bình	52.417.387,661	-	-	-	-
2	XD	11026000	Công ty Xăng dầu Điện Biên	14.436.765,704	-	-	-	-
3	XD	11056500	Chi nhánh Gas Hà Nội	49.090.908	-	-	-	-
4	CP	11038000	Công ty Cổ phần Bảo hiểm Petrolimex	271.336,886	-	-	-	-
5	CP	11006001	Công ty TNHH MTV Petrolimex Lào	9.074,965,341	-	-	-	-
6	CP	110117000	Công ty Xăng dầu Bắc Thái	119.389,887	-	-	-	-
			<b>Tổng</b>	<b>76.368.936,387</b>	<b>-</b>	<b>-</b>	<b>-</b>	<b>-</b>

Người lập

*Ngô Thị Vui*

Ngô Thị Vui

Kế toán trưởng

*Châu Đức Hậu*

Châu Đức Hậu

Hà Nội, ngày 08 tháng 03 năm 2016

Giám đốc



*Lê Tự Cường*

Lê Tự Cường

BÁO CÁO NHẬP XUẤT TỒN KHO HÀNG HÓA MUA NỘI BỘ TẬP ĐOÀN

Kỳ báo cáo: năm 2015

Đơn vị tính: Đồng

STT	Mã nhóm	Mã đơn vị	Chi tiêu/Đơn vị bán	D	Xăng dầu	Hóa dầu	Gas, bếp và phụ kiện	Hàng hóa khác
A	B	C	D		1	2	3	4
I			Giá trị hàng hóa mua nội bộ tồn kho đầu kỳ		3.099.908.682	743.346.561	-	-
II			Giá trị hàng hóa mua nội bộ trong kỳ		671.369.915.128	2.396.481.688	293.552.320	-
1	XD	11601100	Văn phòng Công ty Xăng dầu Khu vực I		71.256.124.393	-	-	-
2	XD	11015100	Văn phòng Công ty Xăng dầu Hà Sơn Bình		353.309.509.138	-	-	-
3	XD	11015300	Chi nhánh xăng dầu Hòa Bình- Công ty Xăng dầu Hà Sơn Bình		246.804.281.597	-	-	-
4	CP	11024000	Công ty Cổ phần Hoà dầu Petrolimex		-	2.396.481.688	-	-
5		11056000	Công ty TNHH Gas Petrolimex Hà Nội		-	2.280.902.500	293.552.320	-
III			Giá trị hàng hóa mua nội bộ xuất trong kỳ		672.473.959.615	2.280.902.500	270.122.880	-
IV			Giá trị hàng hóa mua nội bộ tồn kho cuối kỳ		1.995.864.195	858.925.749	23.429.440	-

Người lập



Ngô Thị Vui

Kế toán trưởng



Châu Đức Hậu

Hà Nội, ngày 08 tháng 03 năm 2016

Giám đốc




Lê Tự Cường

**CÔNG TY CỔ PHẦN VẬN TẢI VÀ DỊCH VỤ PETROLIMEX HÀ TÂY**

Báo cáo tài chính cho năm tài chính kết thúc tại ngày 31 tháng 12 năm 2015

**PHỤ LỤC II - BẢNG TỔNG HỢP GIAO DỊCH CÁC BÊN LIÊN QUAN**

MÀU 04/HN-CTC

**BẢNG TỔNG HỢP CÔNG NỢ PHẢI THU NỘI BỘ TẬP ĐOÀN**

Kỳ báo cáo: năm 2015

*Đơn vị tính: Đồng*

STT	Mã nhóm	Mã đơn vị	Tên đơn vị	Phải thu khách hàng	Trả trước người bán	Phải thu theo tiến độ KHHDXD	Phải thu khác	Kỳ quỹ kỷ cương	Cho vay nội bộ
A	B	C	D	1	2	3	4	5	6
<b>PHẦN I: NGÂN HÀNG</b>									
1	XD	11015000	Công ty Xăng dầu Hà Sơn Bình	2.849.538.555	9.547.867.564	-	-	-	-
2	XD	11015300	Công ty Xăng dầu Hòa Bình	-	7.773.742.690	-	-	-	-
3	XD	11042000	Công ty Xăng dầu Điện Biên	1.689.546.232	1.774.124.874	-	-	-	-
4	XD	11007000	Công ty Xăng dầu Bắc Thái	131.328.876	-	-	-	-	-
5	CP	11006001	Công ty TNHH MTV Petrolimex Lào	1.021.239.002	-	-	-	-	-
6	CP	11038000	Công ty Bảo hiểm PICO Thăng Long	7.424.445	-	-	-	-	-
<b>PHẦN II: DÀI HẠN</b>				-	-	-	-	-	-

Người lập



Ngô Thị Vui

Kế toán trưởng



Chu Đức Hậu

Hà Nội, ngày 08 tháng 3 năm 2016  
Giám đốc




Lê Tự Cường

PHỤ LỤC II - BẢNG TỔNG HỢP GIAO DỊCH CÁC BÊN LIÊN QUAN

BẢNG TỔNG HỢP CÔNG NỢ PHẢI TRẢ NỘI BỘ TẬP ĐOÀN

Kỳ báo cáo: năm 2015

Đơn vị tính: Đồng

STT	Mã nhóm	Mã đơn vị	Tên đơn vị	Phải trả người bán	Người mua trả trước	Phải trả theo tiến độ KH HDXD	Phải trả phải nộp khác	Nhận ký quỹ ký cược	Vay và nợ nội bộ
A	B	C	D	1	2	3	4	5	6
			<b>PHẦN I: NGÂN HÀNG</b>						
1	XD	11001000	Công ty Xăng dầu Khu vực I	589.313.834	-	-	-	-	-
2	XD	11056000	Công ty Cổ phần Gas Petrolimex HN	77.696.256	-	-	-	-	-
3	CP	11024000	Công ty Cổ phần Hoá dầu Petrolimex	256.483.602	-	-	-	-	-
			<b>PHẦN II: DẢI HẠN</b>	-	-	-	-	-	-

Người lập



Ngô Thị Vui

Kế toán trưởng



Chu Đức Hậu

Hà Nội, ngày 08 tháng 03 năm 2016

Giám đốc



Lê Tự Cường