

TẬP ĐOÀN CÔNG NGHIỆP CAO SU VIỆT NAM  
CÔNG TY CP XÂY DỰNG - ĐỊA ỐC CAO SU  
Địa chỉ: 236 Nam Kỳ Khởi Nghĩa, Phường 6, Quận 3, TP.HCM  
ĐT: 08.39320518 FAX: 08.39320516

----o0o----

## BÁO CÁO THƯỜNG NIÊN

Năm 2015



# BÁO CÁO THƯỜNG NIÊN

Tên Công ty: CÔNG TY CỔ PHẦN XÂY DỰNG – ĐỊA ỐC CAO SU

Năm báo cáo: 2015

## I. Thông tin chung:

### 1. Thông tin khái quát:

- Tên giao dịch:
  - + Tiếng Việt: CÔNG TY CỔ PHẦN XÂY DỰNG – ĐỊA ỐC CAO SU (RCC)
  - + Tiếng Anh: RUBBER REAL ESTATE CONTRUCTION JOINT STOCK COMPANY.
  - + Tên viết tắt: RCC
- Giấy chứng nhận đăng ký doanh nghiệp số: 0300695916, đăng ký lần đầu ngày 02/6/2005 số 4103003460, đăng ký thay đổi lần 10 ngày 28/10/2015.
- Vốn điều lệ: 53.000.620.000 đồng.
- Vốn đầu tư của chủ sở hữu: 53.000.620.000 đồng.
- Địa chỉ: Số 236, Đường Nam Kỳ Khởi Nghĩa, Phường 06, Quận 3, Thành phố Hồ Chí Minh.
- Số điện thoại: 08.39320518
- Số fax: 08.39320516
- Website: www.rcd-vrg.vn
- Mã cổ phiếu (nếu có): RCD

### *Quá trình hình thành và phát triển:*

Công ty Cổ phần Xây dựng – Địa ốc Cao su là Công ty thành viên của Tập đoàn Công nghiệp Cao su Việt Nam, tiền thân là Xí nghiệp Dịch vụ Kỹ thuật Xây dựng cơ bản, được thành lập từ năm 1989 và được cổ phần hóa theo quyết định số: 4239/QĐ/BNN-TCCB vào ngày 29 tháng 11 năm 2004 của Bộ trưởng Nông nghiệp và Phát triển Nông thôn với tên gọi Công ty Cổ phần Kỹ thuật Xây dựng Cơ bản và Địa ốc cao su.

Vốn điều lệ ban đầu của Công ty là: 10.000.000.000 đồng (Mười tỷ đồng chẵn), trong đó vốn nhà nước chiếm 51% là 5.100.000.000 đồng (Năm tỷ một trăm triệu đồng chẵn).

Năm 2010 Công ty được đổi tên là Công ty Cổ phần Xây dựng – Địa ốc Cao su. Vốn điều lệ Công ty tăng lên là: 45.000.000.000 (Bốn mươi lăm tỷ đồng chẵn), trong đó vốn nhà nước chiếm 30,03% là 13.515.000.000 đồng (Mười ba tỷ, năm trăm mười lăm triệu đồng chẵn)

Năm 2012 Vốn điều lệ Công ty tăng lên là: 53.000.620.000 (Năm mươi ba tỷ, sáu trăm hai mươi ngàn đồng chẵn), trong đó vốn nhà nước chiếm 25,5% là 13.515.000.000 đồng (Mười ba tỷ, năm trăm mười lăm triệu đồng chẵn).

Thời điểm niêm yết: Tháng 02/2015, Công ty niêm yết trên sàn giao dịch Upcom thuộc Sở giao dịch chứng khoán Hà Nội.

## 2. Ngành nghề và địa bàn kinh doanh:

- Ngành nghề kinh doanh: Nhận thầu thi công xây lắp; đầu tư tài chính

- Địa bàn kinh doanh: Thành phố Hồ Chí Minh, các tỉnh Miền Đông Nam Bộ ( Bình Dương, Bình Phước, TP.Hồ Chí Minh,...), Tây Nguyên (Gia Lai, Kom Tum, Đắk Lắk, ...), miền Tây Nam Bộ ( Long An, Cà Mau, .....).

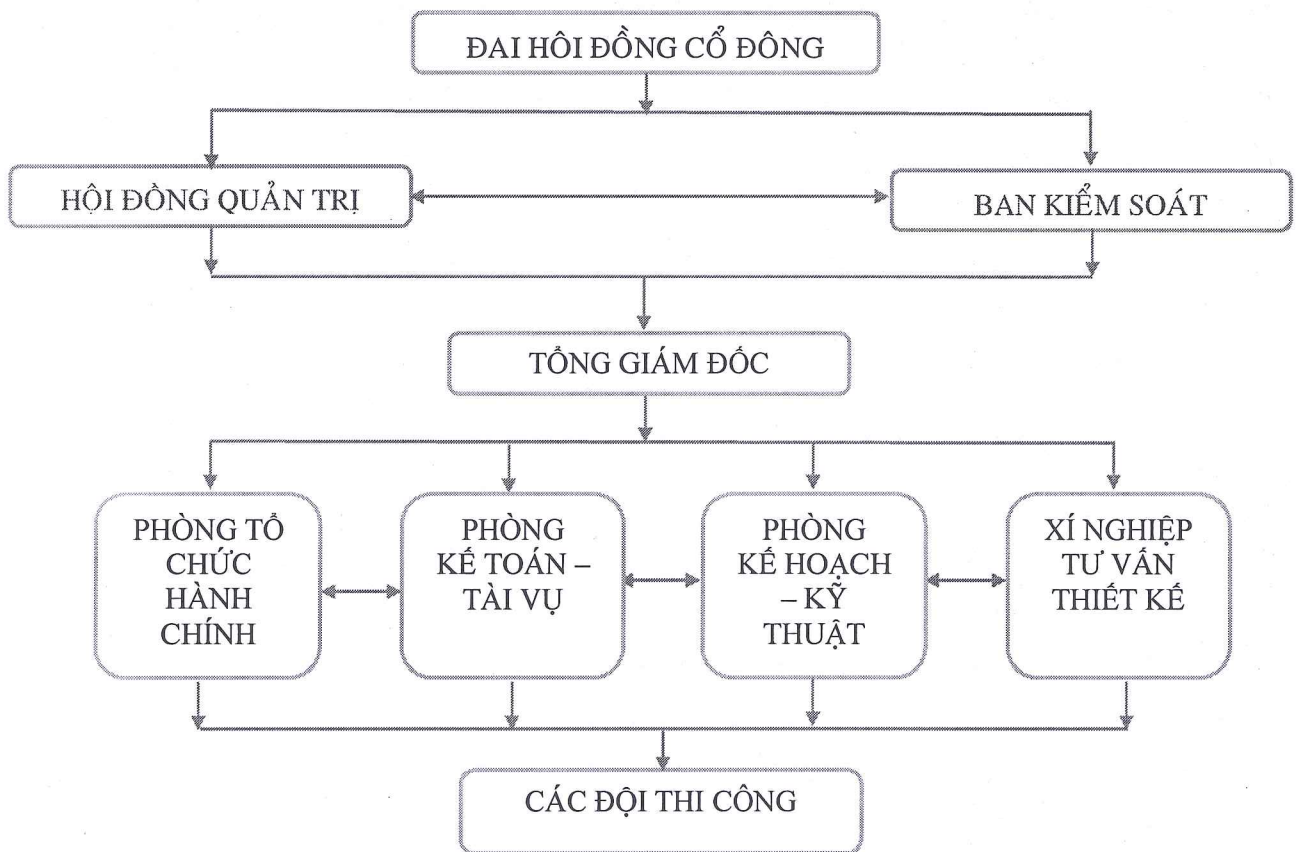
## 4. Thông tin về mô hình quản trị, tổ chức kinh doanh và bộ máy quản lý.

\* Mô hình quản trị và cơ cấu bộ máy quản lý:

Mô hình quản trị của Công ty Cổ phần Xây dựng – Địa ốc Cao su bao gồm: Đại hội đồng cổ đông, Hội đồng quản trị, Ban giám đốc và các phòng chức năng.

Mô hình quản trị và cơ cấu bộ máy quản lý hiện tại đã đáp ứng được nhu cầu quản trị, quản lý Công ty, đảm bảo hiệu quả quản trị của Hội đồng quản trị và Ban điều hành.

Sơ đồ tổ chức quản lý Công ty:



#### 4. Định hướng phát triển:

- Các mục tiêu chủ yếu và chiến lược phát triển của Công ty:

+ Nhận thầu thi công xây lắp và khảo sát thiết kế (trong nước và vương quốc Campuchia.

+ Đầu tư kinh doanh bất động sản.

#### II. Tình hình hoạt động trong năm:

##### 1. Tình hình hoạt động sản xuất kinh doanh:

Kết quả hoạt động sản xuất kinh doanh trong năm và tình hình thực hiện so với kế hoạch:

STT	CHỈ TIÊU	ĐVT	Thực hiện năm 2014	Kế hoạch năm 2015	Thực hiện năm 2015	Tỷ lệ (TH/KH)
1	2	3	4	5	6	7=6/5
1	Tổng doanh thu	Tr đồng	98.207	291.200	107.273	37%
2	Tổng chi phí	Tr đồng	95.136	283.091	97.591	34%
3	Tổng lợi nhuận trước thuế	Tr đồng	3.071	8.110	9.682	119%
4	Thuế TNDN	Tr đồng	389	1.721	2.553	148%
5	Tổng lợi nhuận sau thuế	Tr đồng	2.682	6.382	7.129	112%
6	Tỷ lệ chia cổ tức	%	7,5	8	8	100%
7	Vốn điều lệ	Tr đồng	53.000,62	53.000,62	53.000,62	100%
8	Tỷ suất lợi nhuận trước thuế/doanh thu	%	3,4	2,8	9	321%
9	Tỷ suất lợi nhuận trước thuế/VĐL	%	5,8	15,3	18	118%
10	Các khoản nộp ngân sách	Tr đồng	463	1.993	2.092	105%
11	Lao động bình quân thực hiện	Người	363	550	260	47%
12	Tiền lương bình quân	Tr đồng	4,0	4,5	4,5	100%
13	Thu nhập bình quân	"	4,3	4,8	4,8	100%

##### 2. Tổ chức và nhân sự:

- Danh sách Ban điều hành:

- |                             |                                       |
|-----------------------------|---------------------------------------|
| 1. Ông Trần Xuân Chương     | Tổng giám đốc                         |
| 2. Ông Nguyễn Quốc Việt     | Phó Tổng giám đốc                     |
| 3. Ông Nguyễn Mai Hoàng     | Phó Tổng giám đốc kiêm Kế toán trưởng |
| 4. Ông Dương Hải Hà         | Trưởng Phòng Kế hoạch – Kỹ thuật.     |
| 5. Bà Nguyễn Thị Thanh Thủy | Trưởng Phòng Tổ chức – Hành chính     |

## 1/. Tổng giám đốc

Họ và tên: TRẦN XUÂN CHƯƠNG  
Giới tính: Nam  
Ngày tháng năm sinh: 16/6/1961  
Quốc tịch: Việt Nam  
Dân tộc: Kinh  
Quê quán: Hưng Yên  
Địa chỉ thường trú: 64A Nguyễn Kiệm, Phường 3, Quận Gò Vấp, TP.HCM  
Trình độ văn hóa: 10/10  
Trình độ chuyên môn: Kỹ sư xây dựng  
Quá trình công tác:  
- Từ 10/1995-02/2001: Phó Giám đốc Công ty Kỹ thuật xây dựng cơ bản cao su  
- Từ 03/2001-06/2005: Giám đốc Công ty Kỹ thuật Xây dựng cơ bản Cao su  
- Từ tháng 07/2005 đến nay: Chủ tịch HĐQT kiêm Tổng giám đốc Công ty CP Xây dựng – Địa ốc cao su  
Chức vụ hiện nay: Chủ tịch Hội đồng quản trị - Tổng giám đốc  
Tỷ lệ sở hữu cổ phần có quyền biểu quyết 1,9%

## 2/. Phó Tổng giám đốc

Họ và tên: NGUYỄN QUỐC VIỆT  
Giới tính: Nam  
Ngày tháng năm sinh: 26/10/1962  
Quốc tịch: Việt Nam  
Dân tộc: Kinh  
Quê quán: Bình Dương  
Địa chỉ thường trú: 30/1/10 Đường số 1, Phường 7, Quận Gò Vấp, TP.HCM  
Trình độ văn hóa: 12/12  
Trình độ chuyên môn: Cử nhân kinh tế  
Quá trình công tác:  
- Từ 1999-2005: Trưởng Phòng Kế hoạch Công ty Kỹ thuật xây dựng cơ bản cao su  
- Từ 2005- đến nay: Thành viên HĐQT - Phó Tổng giám đốc Công ty CP Xây dựng – Địa ốc Cao su.  
Chức vụ hiện nay: Thành viên HĐQT - Phó Tổng giám đốc  
Tỷ lệ sở hữu cổ phần có 1,7%

quyền biểu quyết

### **3/. Phó Tổng giám đốc - Kế toán trưởng**

Họ và tên: NGUYỄN MAI HOÀNG  
Giới tính: Nam  
Ngày tháng năm sinh: 10/7/1963  
Quốc tịch: Việt Nam  
Dân tộc: Kinh  
Quê quán: Nghệ An  
Địa chỉ thường trú: 147/A13 Đề Thám, Phường Cô Giang, Quận 1, TP.HCM  
Trình độ văn hóa: 12/12  
Trình độ chuyên môn: Cử nhân Đại học Tài chính – Kế toán  
Quá trình công tác:  
- Từ 1994-2005: Phó phòng kế toán tài vụ Công ty Kỹ thuật XDCB Cao su  
- Từ 2005-2010: Thành viên HĐQT- Kế toán trưởng Công ty CP Kỹ thuật XDCB và Địa ốc Cao su  
- Từ 2010-2012: Thành viên HĐQT - Kế toán trưởng Công ty CP Xây dựng – Địa ốc Cao su.  
- Từ 09/2014 đến nay: Thành viên HĐQT - Phó Tổng giám đốc Công ty CP Xây dựng – Địa ốc Cao su kiêm Kế toán trưởng Công ty.  
Chức vụ hiện nay: Thành viên Hội đồng quản trị - Phó Tổng giám đốc kiêm Kế toán trưởng.  
Tỷ lệ sở hữu cổ phần có quyền biểu quyết 7,8%

### **4/. Trưởng Phòng Kế hoạch – Kỹ thuật:**

Họ và tên: DƯƠNG HẢI HÀ  
Giới tính: Nam  
Ngày tháng năm sinh: 25/8/1968  
Quốc tịch: Việt Nam  
Dân tộc: Kinh  
Quê quán: Quảng Bình  
Địa chỉ thường trú: 94/634H Nguyễn Kiệm, Phường 3, Quận Gò Vấp, TP.HCM  
Trình độ văn hóa: 10/10  
Trình độ chuyên môn: Kỹ sư xây dựng  
Quá trình công tác:  
- Từ 1993-2003: Nhân viên Phòng Kế hoạch – kỹ

thuật Công ty Kỹ thuật Xây dựng cơ bản cao su

- Từ 2003-2008: Phó Trưởng Phòng kế hoạch - kỹ thuật Công ty CP Kỹ thuật XDCCB và Địa ốc Cao su.

- Từ 2008 – 4/2010: Trưởng Phòng kế hoạch - kỹ thuật Công ty CP Kỹ thuật XDCCB và Địa ốc Cao su.

- Từ 5/2010-4/2015: Thành viên HĐQT -Trưởng Phòng kế hoạch – kỹ thuật Công ty CP Xây dựng – Địa ốc Cao su.

- Tháng 5/2015: Trưởng Phòng kế hoạch – kỹ thuật Công ty CP Xây dựng – Địa ốc Cao su

Chức vụ hiện nay: Trưởng Phòng kế hoạch – kỹ thuật.

Tỷ lệ sở hữu cổ phần có quyền biểu quyết 1,2%

**5/. Trưởng Phòng Tổ chức – Hành chính:**

Họ và tên: NGUYỄN THỊ THANH THỦY

Giới tính: Nữ

Ngày tháng năm sinh: 13/3/1962

Quốc tịch: Việt Nam

Dân tộc: Kinh

Quê quán: Quận Thủ Đức – TP.Hồ Chí Minh

Địa chỉ thường trú: Số 7, đường 39, Khu phố 5, Phường Linh Đông, Quận Thủ Đức, TP.Hồ Chí Minh

Trình độ văn hóa: 12/12

Trình độ chuyên môn: Trung cấp thiết kế kiến trúc

Quá trình công tác: - Từ tháng 5/1997 đến năm 2000: Phó phòng tổng hợp Xí nghiệp Tư vấn xây dựng – Công ty Kỹ thuật XDCCB Cao su.

- Từ đầu năm 2001-2005: Phó phòng tổ chức – hành chính Công ty Kỹ thuật XDCCB Cao su

- Từ tháng 6/2005-3/2007: Phó Phòng kế toán – Tài vụ Công ty.

- Từ tháng 4/2007- 2012: Trưởng Phòng Tổ chức – Hành chính Công ty CP Xây dựng – Địa ốc Cao su.

Chức vụ hiện nay: Trưởng phòng Tổ chức – Hành chính

Tỷ lệ sở hữu cổ phần có quyền biểu quyết 0,6%

- Những thay đổi trong ban điều hành: Tháng 08/2015 Ông Nguyễn Văn Cao – Phó Tổng giám đốc Công ty nghỉ hưu theo chế độ.
- Số lượng cán bộ, nhân viên: 260 người
- Chính sách và thay đổi trong chính sách đối với người lao động:
  - + Thực hiện đóng bảo hiểm xã hội, bảo hiểm y tế đầy đủ kịp thời cho người lao động và các chính sách khác theo đúng qui định của Pháp Luật.

**3. Tình hình đầu tư, tình hình thực hiện các dự án:**

a. Các khoản đầu tư lớn:

Trong năm công ty không có khoản đầu tư lớn nào.

**4. Tình hình tài chính:**

a. Tình hình tài chính:

**Đơn vị tính: Đồng**

CHỈ TIÊU	2014	2015	% tăng giảm
1	2	3	4
1. Tổng giá trị tài sản	391.535.595.828	900.867.308.196	130%
2. Doanh thu thuần	89.145.538.407	85.943.352.214	-4%
3. Lợi nhuận thuần từ hoạt động kinh doanh:	2.947.300.372	11.092.472.624	276%
4. Lợi nhuận khác :	123.903.649	(1.410.156.915)	-1238%
5. Lợi nhuận trước thuế :	3.071.204.021	9.682.315.709	215%
6. Lợi nhuận sau thuế TNDN :	2.682.382.691	7.128.837.273	166%
7. Tỷ lệ lợi nhuận trả cổ tức	7,5	8	7%

b. Các chỉ tiêu tài chính chủ yếu:

CHỈ TIÊU	2014	2015	Ghi chú
1	2	3	4
<b>1. Chỉ tiêu về khả năng thanh toán</b>			
Hệ số thanh toán ngắn hạn: TSLĐ/Nợ ngắn hạn	1,08	1,25	
Hệ số thanh toán nhanh: (TSLĐ-Hàng tồn kho)/Nợ ngắn hạn	0,96	0,38	
<b>2. Chỉ tiêu về cơ cấu vốn</b>			
Hệ số nợ/Tổng tài sản	0,83	0,92	
Hệ số nợ/Vốn chủ sở hữu	5,04	12,47	
<b>3. Chỉ tiêu về năng lực hoạt động</b>			
Vòng quay hàng tồn kho : Giá vốn hàng bán/Hàng tồn kho bình quân	4,36	0,27	
Doanh thu thuần/ Tổng tài sản	0,23	0,095	



CHỈ TIÊU	2014	2015	Ghi chú
1	2	3	4
<b>4. Chỉ tiêu về khả năng sinh lời</b>			
Hệ số Lợi nhuận sau thuế/Doanh thu thuần	0,03	0,08	
Hệ số Lợi nhuận sau thuế/Vốn chủ sở hữu	0,04	0,1	
Hệ số Lợi nhuận sau thuế/Tổng Tài sản	0,01	0,008	
Hệ số Lợi nhuận từ hoạt động kinh doanh/Doanh thu thuần	0,03	0,13	

**5. Cơ cấu cổ đông, thay đổi vốn đầu tư của chủ sở hữu:**

a. Cổ phần: 5.300.062 cp

b. Cơ cấu cổ đông:

+ Vốn nhà nước : 13.515.000.000 đồng (25,5%).

+ Các cổ đông khác : 39.485.620.000 đồng (74,5%).

c. Tình hình thay đổi vốn đầu tư của chủ sở hữu:

Trong năm Công ty không tăng giảm vốn cổ phần.

**6. Báo cáo tác động liên quan đến môi trường và xã hội của Công ty:**

Hoạt động chính của Công ty là lĩnh vực xây dựng cơ bản vì vậy Công ty chú trọng trong việc cân đối sử dụng nguồn nguyên vật liệu và tiêu thụ năng lượng theo định mức kỹ thuật, đảm bảo tiết kiệm, chất lượng nhất để mang lại hiệu quả cao nhất.

Tuân thủ nghiêm ngặt việc đảm bảo an toàn lao động và vệ sinh môi trường không để xảy ra tình trạng ô nhiễm trong và xung quanh khi công trình thi công.

**III. Báo cáo và đánh giá của Ban giám đốc:**

**1. Đánh giá kết quả hoạt động sản xuất kinh doanh:**

a. Nhận thầu xây lắp và tư vấn khảo sát thiết kế:

Năm 2015 lĩnh vực nhận thầu xây lắp và khảo sát thiết kế gặp nhiều khó khăn ngoài dự kiến, sản lượng, doanh thu, lợi nhuận đều giảm nhiều so với các năm trước do chủ trương giảm đầu tư công của Chính phủ, đặc biệt là thị trường truyền thống trong Tập đoàn Cao su giảm mạnh do Tập đoàn cắt giảm chi phí để giảm giá thành sản phẩm. Thị trường ngày càng cạnh tranh gay gắt, trong năm Công ty có nhiều cố gắng trong công tác tìm kiếm việc làm, đã tham gia đấu thầu rất nhiều công trình nhưng tỷ lệ trúng thầu không cao do giá trúng thầu quá thấp. Ngoài ra, do quy định trong Luật đấu thầu thi Công ty không được tham gia đấu thầu những công trình có giá gói thầu nhỏ hơn 5 tỷ đồng vì vậy nguồn việc làm càng hạn chế.

b. Đầu tư, kinh doanh địa ốc:

Năm 2015 tình hình thị trường bất động sản nói chung đã có khởi sắc nên việc nhận chuyển nhượng thành công Dự án: Chung cư cao tầng 381 Bến Chương Dương, Phường Cầu Kho, Quận 1, TP.Hồ Chí Minh cũng đem lại hiệu quả nhất định, giải quyết được một số khó khăn vướng mắc trong kế hoạch kinh doanh của Công ty.

c. Đầu tư góp vốn:

Cổ tức thu từ các đơn vị là 1,4 tỷ đồng

Trong năm tiến hành thoái vốn nhà nước tại Công ty CP Sao Mai. Công ty cũng xem xét thoái vốn đầu tư ở một số nơi chưa hiệu quả

*d. Đánh giá chung*

Trong tình hình thị trường cạnh tranh gay gắt về lĩnh vực hoạt động chính của Công ty là nhận thầu xây lắp, kết quả hoạt động sản xuất kinh doanh năm 2015 giảm về sản lượng và doanh thu so với kế hoạch đề ra tuy nhiên lợi nhuận đạt vượt mức kế hoạch do Ban điều hành đã điều chỉnh phương án kinh doanh, mở rộng thêm nhiều loại hình kinh doanh khác như kinh doanh thương mại, đầu tư tài chính.....từ đó vừa bảo toàn được nguồn vốn, vừa bảo đảm ổn định đời sống CBNV và người lao động mà lại tăng lợi nhuận.

**2. Tình hình tài chính:**

Tổng tài sản công ty năm 2015 là 900 tỷ 867 triệu tăng 509 tỷ 332 triệu đồng tức tăng (230%) so với năm 2014. Việc tăng tài sản giữa hai năm là do sự biến động của các yếu tố sau:

**TÀI SẢN NGẮN HẠN:** năm 2015 là 845 tỷ 780 triệu đồng

Tăng 514,6%, tức tăng 681 tỷ 428 triệu đồng so với năm 2013. Tài sản ngắn hạn của công ty giảm chủ yếu là do Công ty vừa nhận chuyển nhượng DA 381 Bến Chương Dương từ Tập đoàn CN Cao su Việt nam, và các khoản phải thu tăng.

- **Các khoản phải thu :** Năm 2015 các khoản phải thu của công ty là 195 tỷ 609 triệu đồng tăng 56 tỷ 935 triệu đồng.

**TÀI SẢN DÀI HẠN:** năm 2015 là 55 tỷ 087 triệu đồng

Giảm từ 227 tỷ 182 triệu đồng năm 2014 xuống 55 tỷ 087 triệu đồng vào năm 2015, nghĩa là giảm 75,752% nguyên nhân là do Công ty thoái vốn một số dự án đầu tư tài chính dài hạn.

+ **Nợ phải trả:** năm 2015 là 834 tỷ 004 triệu đồng. Xét về mặt tỉ trọng thì nợ phải trả chiếm tỉ trọng cao trong tổng nguồn vốn (92,25%). Điều này cho thấy khả năng tự chủ về mặt tài chính của Công ty vẫn gặp nhiều khó khăn. Nợ phải trả của Công ty tăng đột biến như vậy chủ yếu là do Công ty vừa nhận chuyển nhượng DA 381 Bến Chương Dương từ Tập đoàn CN Cao su Việt nam. Đây là một dự án đem lại hiệu quả kinh tế cao. Vì vậy nhìn chung thấy nợ phải trả của Công ty chiếm tỉ lệ cao nhưng vẫn không ảnh hưởng đến kết quả SXKD.

**3. Kế hoạch phát triển trong tương lai :**

Tập trung lãnh đạo, điều hành hiệu quả kết quả sản xuất kinh doanh, bảo toàn và phát triển nguồn vốn của Công ty, đảm bảo quyền và lợi ích của cổ đông và người lao động.

Công ty sẽ mở rộng kinh doanh địa ốc để phù hợp với thời kỳ mới, có nhiều triển vọng tốt cho sự phát triển của Công ty trong giai đoạn hiện tại cũng như trong tương lai

**4. Báo cáo đánh giá liên quan đến trách nhiệm về môi trường và xã hội của Công ty :**

a. Đánh giá liên quan đến các chỉ tiêu môi trường :

Nhận thức được tầm quan trọng trong việc bảo vệ môi trường, Lãnh đạo và các tổ chức đoàn thể Công ty thường xuyên tuyên truyền đến CBCNV về công tác bảo vệ môi trường, thực hành tiết kiệm điện, tiết kiệm nước, xả nước thải, rác thải đúng nơi quy định,

b. Đánh giá liên quan đến vấn đề người lao động :

Mặc dù tình hình sản xuất kinh doanh của Công ty trong năm qua gặp không ít khó khăn, nhưng Tổng giám đốc, Ban điều hành, các Phòng ban và Đội thi công đã hết sức nỗ lực trong công tác ngoại giao tìm kiếm việc làm, ổn định thu nhập cho người lao động.

Công tác chăm lo đời sống của người lao động, thực hiện các chế độ và quyền lợi của người lao động như: đóng bảo hiểm xã hội, bảo hiểm y tế, chế độ BHLĐ, chế độ nghỉ mát đầy đủ kịp thời cho người lao động và các chính sách khác theo đúng qui định của Pháp Luật.

c. Đánh giá liên quan đến trách nhiệm của doanh nghiệp đối với cộng đồng địa phương :

Công ty tích cực hưởng ứng, tham gia các hoạt động do địa phương tổ chức và phát động: công tác PCCC, ủng hộ quỹ vì người nghèo, .....

#### **IV. Đánh giá của Hội đồng quản trị về hoạt động của Công ty:**

##### **1. Đánh giá của Hội đồng quản trị về các mặt hoạt động của Công ty:**

Năm 2015, về cơ bản Công ty giữ nguyên quy mô, cơ cấu, tổ chức, nhân sự và ổn định trong mọi hoạt động.

Năm 2015 dự báo được những khó khăn đã xảy ra, Hội đồng quản trị, Ban điều hành Công ty linh hoạt điều hành hoạt động sản xuất kinh doanh; khai thác, tận dụng các cơ hội cũng như nội lực sẵn có, từng bước tháo gỡ khó khăn. Đặc biệt, trong năm 2015, thực hiện Nghị quyết Đại hội đồng cổ đông và Hội đồng quản trị, Công ty đã nhận chuyển nhượng thành công toàn bộ dự án chung cư cao cấp 381 Bến Chương Dương, Quận 1, TP.Hồ Chí Minh từ Tập đoàn Công nghiệp Cao su Việt Nam đồng thời tiếp tục đầu tư thực hiện dự án và tìm kiếm đàm phán thành công với đối tác giải quyết đầu ra cho dự án.

Năm 2015, tổng doanh thu đạt 107 tỷ đồng tăng 9% so với năm 2014; tổng lợi nhuận trước thuế đạt 9,6 tỷ đồng tăng 215% so với năm 2014.

##### **2. Đánh giá của Hội đồng quản trị về hoạt động của Ban giám đốc Công ty:**

Thông qua các cuộc họp và thảo luận, Hội đồng Quản trị đã thường xuyên trao đổi với Tổng giám đốc và Ban điều hành về việc triển khai thực hiện các quyết định của Hội đồng quản trị và hoạt động điều hành Công ty.

Hội đồng quản trị cũng đã tổ chức xem xét các kết quả kinh doanh giữa kỳ và tham gia góp ý các biện pháp, kế hoạch hoạt động của Ban điều hành. Quá trình giám sát cho thấy Tổng giám đốc và Ban điều hành đã điều hành hoạt động của Công ty tuân thủ pháp luật, Điều lệ Công ty, các nghị quyết của ĐHĐCĐ và của Hội đồng quản trị.

Trong năm Tổng giám đốc đã thực hiện đầy đủ trách nhiệm báo cáo, giải trình, công bố thông tin về tình hình hoạt động kinh doanh một cách đầy đủ, minh bạch. Tổng giám đốc đã tuân thủ các yêu cầu về trình và xin ý kiến các nội dung thuộc thẩm quyền phê duyệt của HĐQT tại các cuộc họp HĐQT định kỳ và đột xuất.

Trong năm 2015 tất cả các hoạt động kinh doanh của Công ty đảm bảo tuân thủ theo các quy định của pháp luật hiện hành. Tổng giám đốc và Ban điều hành đã nỗ lực làm việc tích cực, nhiệt huyết, có những quyết định linh hoạt, chủ động các phương án thực hiện vì vậy kết quả hoạt động kinh doanh, lợi nhuận năm 2015 của Công ty đều tăng hơn so với năm 2014.

### 3. Các kế hoạch, định hướng của Hội đồng quản trị:

- Về lĩnh vực xây lắp: duy trì sản lượng công việc, đảm bảo việc làm đầy đủ của các Đơn vị hiện có, ưu tiên nâng cao chất lượng, tiến độ, uy tín với nhiều khách hàng.
- Lĩnh vực đầu tư: xem xét thoái vốn tại Công ty CP Cao su Bình Long – Tà Thiết và những dự án khác chưa có hiệu quả.
- Tập trung mọi nguồn lực để đầu tư và kinh doanh dứt điểm dự án Chung cư cao cấp 381 Bến Chương Dương, Phường Cầu Kho, Quận 1, Tp.Hồ Chí Minh trong năm 2016 và 2017.
- Đại hội cổ đông tiếp tục ủy quyền cho HĐQT:
  - + Xem xét quyết định phương án kinh doanh, thời điểm, giá bán của dự án như Nghị quyết Đại hội cổ đông thường niên 2015 đã thông qua.
  - + Tiếp tục tìm kiếm các dự án bất động sản có tính khả thi cao để xem xét đầu tư trong thời gian tới.

### V. Quản trị Công ty:

#### 1. Hội đồng quản trị:

##### a. Thành viên và cơ cấu của Hội đồng quản trị:

TT	Họ và tên	Chức vụ	Tham gia điều hành/Độc lập không điều hành	Số cổ phần sở hữu và đại diện	
				Sở hữu	Đại diện
1	Ông Trần Xuân Chương	Chủ tịch HĐQT	Tổng giám đốc	100.000	1.315.500
2	Ông Nguyễn Quốc Việt	Ủy viên	P. Tổng giám đốc	92.407	
3	Ông Nguyễn Mai Hoàng	Ủy viên	P. Tổng giám đốc - Kế toán trưởng	412.787	
4	Vũ Mạnh Phước	Ủy viên	Độc lập không điều hành	14.441	
5	Phạm Hồng Dũng	Ủy viên	Độc lập không điều hành	4.000	
6	Hà Tài Bảy	Ủy viên	Độc lập không điều hành		

##### b. Hoạt động của Hội đồng quản trị:

Hội đồng quản trị đã tổ chức các cuộc họp định kỳ và bất thường theo đúng quy định để thảo luận và quyết định các vấn đề thuộc thẩm quyền của Hội đồng quản trị.

Trên cơ sở quá trình hoạt động trong năm 2015, Hội đồng quản trị đánh giá đã thực hiện việc quản lý Công ty theo đúng các quy định pháp luật hiện hành, Điều lệ Công ty, quy định về hoạt động của Hội đồng quản trị và các nghị quyết của ĐHCĐ.

## 2. Ban kiểm soát:

### a. Thành viên và cơ cấu của Ban kiểm soát:

TT	Họ và tên	Chức vụ	Tham gia điều hành/Độc lập không điều hành	Số cổ phần sở hữu và đại diện	
				Sở hữu	Đại diện
1	Ông Nguyễn Duy Tuấn	Trưởng ban	Độc lập không điều hành	60.257	
2	Ông Vũ Văn Tuấn	Ủy viên	Độc lập không điều hành	48.000	
3	Ông Trần Đình Phong	Ủy viên	Độc lập không điều hành	5.200	

### b. Hoạt động của Ban kiểm soát:

Ban kiểm soát là người thay mặt cổ đông để kiểm soát mọi hoạt động sản xuất, kinh doanh, quản trị và điều hành của Công ty. Nhiệm kỳ Ban kiểm soát 05 năm, bao gồm 03 thành viên. Ban kiểm soát duy trì họp thường kỳ theo quy chế hoạt động.

Thường xuyên phối hợp với HĐQT trong hoạt động của ban kiểm soát, báo cáo trình Đại hội đồng cổ đông về tính chính xác, trung thực, hợp pháp trong quản lý điều hành hoạt động sản xuất kinh doanh.

### 3. Thù lao và thưởng của Hội đồng quản trị, Ban giám đốc và ban kiểm soát năm 2015:

Thù lao và thưởng của Hội đồng quản trị và Ban kiểm soát năm 2015 được chi trả theo Nghị quyết Đại hội đồng cổ đông năm 2015. Phụ thuộc vào kết quả sản xuất kinh doanh hàng năm, không vượt quá 5% lợi nhuận sau thuế.

Mức thưởng cho Ban điều hành không quá 30% giá trị phần vượt lợi nhuận sau thuế so với kế hoạch năm.

## VI. Báo cáo tài chính:

Báo cáo kiểm toán năm 2015 đã gửi bản chính cho Ủy ban chứng khoán Nhà nước.

**XÁC NHẬN CỦA ĐẠI DIỆN THEO PHÁP LUẬT  
CỦA CÔNG TY  
(TỔNG GIÁM ĐỐC)**

