



CÔNG TY CỔ PHẦN  
**SAVIMEX**  
194 Nguyễn Công Trứ - Quận 1-TP.HCM  
Điện thoại: 38.292.806 – Fax: 38.299.642

CỘNG HÒA XÃ HỘI CHỦ NGHĨA VIỆT NAM  
Độc lập – Tự do – Hạnh phúc

TP.Hồ Chí Minh, ngày 19 tháng 04 năm 2016

Số 123/2016/SAV/CBTT/CV

## CÔNG BỐ THÔNG TIN

**Kính gửi: ỦY BAN CHỨNG KHOÁN NHÀ NƯỚC  
SỞ GIAO DỊCH CHỨNG KHOÁN TP HCM**

Công ty: Cổ Phần Hợp Tác Kinh Tế và Xuất Nhập Khẩu Savimex.

Trụ sở chính: 194 Nguyễn Công Trứ, Phường Nguyễn Thái Bình, Quận 1, TP. Hồ Chí Minh

Điện thoại: (08) 38.292.844 Fax: (08) 38.299.642

Người thực hiện công bố thông tin: Võ Vĩnh Đạt – Phòng Kế toán Tài chính

Địa chỉ: 194 Nguyễn Công Trứ, Phường Nguyễn Thái Bình, Quận 1, TP. Hồ Chí Minh

Điện thoại: (08) 38.292.844 Fax: (08) 38.299.642

Loại thông tin công bố:  24h  72h  Yêu cầu  Bất thường  Định kỳ

**Nội dung thông tin công bố:**

**Báo cáo thường niên 2015.**

Chúng tôi xin cam kết các thông tin công bố trên đây là đúng sự thật và hoàn toàn chịu trách nhiệm trước pháp luật về nội dung các thông tin đã công bố.

**NGƯỜI ĐƯỢC ỦY QUYỀN  
CÔNG BỐ THÔNG TIN**



**VÕ VĨNH ĐẠT**

Nơi nhận:

- Như trên,
- Lưu Văn thư & Cbtt



CÔNG TY CỔ PHẦN HỢP TÁC KINH TẾ & XUẤT NHẬP KHẨU

**SAVIMEX**



**BÁO CÁO THƯỜNG NIÊN**

**NĂM 2015**



## BÁO CÁO THƯỜNG NIÊN NĂM 2015

### I. THÔNG TIN CHUNG

#### 1. Thông tin khái quát

Tên giao dịch	:	Công ty Cổ phần Hợp tác kinh tế và Xuất nhập khẩu SAVIMEX
Tên viết tắt	:	SAVIMEX
Giấy CNĐKDN số	:	0302317892
Logo	:	
Vốn điều lệ	:	99.634.500.000 VNĐ ( <i>Chín mươi chín tỷ sáu trăm ba mươi bốn triệu năm trăm nghìn đồng</i> )
Vốn đầu tư của chủ sở hữu	:	99.634.500.000 VNĐ ( <i>Chín mươi chín tỷ sáu trăm ba mươi bốn triệu năm trăm nghìn đồng</i> )
Trụ sở chính	:	194 Nguyễn Công Trứ, Phường Nguyễn Thái Bình, Quận 1, TP. Hồ Chí Minh.
Số điện thoại	:	(08) 38.299.642
Số fax	:	(08) 38.292.806
Website	:	<a href="http://www.savimex.com">www.savimex.com</a>
Mã cổ phiếu	:	SAV

## 2. Quá trình hình thành và phát triển

Giai đoạn	Nội dung
Giai đoạn khởi nghiệp (1985 -1986)	Công ty Savimex được thành lập ngày 29/8/1985 với tên gọi là công ty hợp tác kinh tế và xuất nhập khẩu với Lào (Sai Gon – Vientianne import export company, viết tắt là Savimex). Khởi nghiệp bằng các hoạt động hợp tác với Lào để khai thác gỗ, nhựa thông xuất khẩu và cung cấp các hàng công nghiệp tiêu dùng ở Việt Nam sang Lào.
Giai đoạn kinh doanh XNK tổng hợp (1986 – 1991)	Mở rộng hoạt động kinh doanh xuất nhập khẩu tổng hợp sang các quốc gia: Liên Xô, Nhật Bản, Singapore, Hồng Kông, Đài Loan... Sản phẩm xuất khẩu chính gồm: ván sàn, gỗ tròn, gỗ xẻ và hàng nông hải sản. Hàng nhập khẩu gồm: hóa chất, hàng tiêu dùng, máy móc thiết bị... Đây là giai đoạn tích lũy để chuẩn bị phát triển
Giai đoạn đổi mới chiến lược - Phát triển công nghiệp chế biến đồ gỗ xuất khẩu (1991-1996)	Công ty chuyển từ hoạt động kinh doanh xuất nhập khẩu tổng hợp sang sản xuất đồ gỗ xuất khẩu trên cơ sở phát triển các nhà máy chế biến gỗ <ul style="list-style-type: none"> <li>- 1991: Nhà máy Satimex đã chế biến thành công ván ghép từ cây cao su để xuất khẩu sang thị trường Nhật Bản.</li> <li>- 1992: Hợp tác với công ty Shin Nippon, tiếp nhận dây chuyền sản xuất đồ gỗ tinh chế xuất sang Nhật Bản.</li> <li>- 1993: <ul style="list-style-type: none"> <li>▪ Thành lập nhà máy Savi-Kỹ nghệ gỗ (Saviwoodtech) hợp tác với công ty Marunaka, đầu tư máy móc đưa công nghệ tạo dáng tự động CNC, mở rộng thị phần xuất khẩu đồ mộc tinh chế sang Nhật Bản.</li> <li>▪ Thành lập Trung tâm xây dựng &amp; trang trí nội thất để thực hiện các công trình trang trí nội thất, trang bị đồ gỗ cho nhà hàng, khách sạn, cao ốc, văn phòng...</li> </ul> </li> <li>- 1994: Đổi tên thành Công ty Hợp tác kinh tế và Xuất nhập khẩu Savimex; tên giao dịch quốc tế là Savimex Corporation, gọi tắt là Savimex.</li> <li>- 1995: Tách Trung tâm xây dựng &amp; Trang trí nội thất thành Trung tâm xây dựng &amp; kinh doanh nhà và Xí nghiệp trang trí nội thất.</li> </ul>
Giai đoạn đầu tư phát triển, hội nhập và chuyển thành công ty cổ phần	<ul style="list-style-type: none"> <li>- 1997 - 1999: Triển khai xây dựng hệ thống công nghệ sản xuất sản phẩm gỗ nội thất với hệ thống máy móc thiết bị cơ điện tử, trang bị hệ thống công nghệ vận hành tự động theo lập trình kỹ thuật số.</li> <li>- 2000: Đầu tư dây chuyền sơn tĩnh điện với thiết bị phun sơn tự động có hệ thống sấy bằng tia cực tím (UV)</li> <li>- 2001: Đầu tư bổ sung dây chuyền sản xuất tấm panel có tính tự động hoá</li> </ul>

cao

- 01/06/2001: Chính thức trở thành công ty Cổ phần Savimex
- 03/2002: Nhà máy SATIMEX là Nhà máy chế biến gỗ đầu tiên của Việt nam nhận chứng chỉ hệ thống quản lý môi trường theo chuẩn ISO-14001.
- 09/05/2002: Niêm yết cổ phiếu lên sàn giao dịch chứng khoán. Mã cổ phiếu: SAV
- 2003: Đầu tư thêm một dây chuyền công nghiệp chế biến gỗ hoàn chỉnh từ công đoạn tạo dáng đến khâu sơn (công nghệ sơn Enamel đạt độ bóng 100%) để sản xuất hàng xuất khẩu sang thị trường Mỹ.
- 2004: Đầu tư thêm một nhà xưởng mới với dây chuyền chế biến gỗ hoàn chỉnh hiện đại nhập từ Nhật để sản xuất sản phẩm xuất khẩu cho thị trường Mỹ, EU và đồ gỗ trong nước. Hiện đại hoá công nghệ quản lý với phần mềm Oracle E-Business Suite (Special Edition). Sản phẩm đồ gỗ nội thất của Công ty đã được chọn vào nhóm sản phẩm công nghiệp chủ lực của TP.HCM.
- 2007: Đầu tư thành lập xí nghiệp sản xuất Bao bì Carton (SaviPack) với dây chuyền máy móc thiết bị được nhập khẩu từ Đài Loan
- 2008: Đầu tư thành lập Công ty Liên doanh chế biến gỗ Champa – Savi tại Champasak, Lào
- 2012 – 2015: Đầu tư từng bước để thay dần máy móc thiết bị cũ, lạc hậu, tiêu hao nhiều năng lượng, lao động, nguyên vật liệu...

❖ *Những thành tích đã đạt được*

• *Các danh hiệu đạt được*

- Giấy khen của Tổng Công ty thương mại Sài Gòn, về thành tích toàn diện “5 chỉ tiêu”
- Bằng khen của UBND TP.HCM về thành tích trong thực hiện kế hoạch năm 1995
- Bằng khen của UBND TP.HCM về thành tích trong thực hiện kế hoạch năm 1996
- Bằng khen của Thủ tướng Chính phủ về thành tích trong công tác từ năm 1995-1997
- Huân chương lao động hạng 3 trong công tác từ năm 1995-1999
- Cờ truyền thống cho tập thể CB - CNV Công ty CP hợp tác kinh tế và XNK Savimex nhân kỷ niệm 20 năm ngày thành lập Công ty
- Huân chương lao động hạng 2 trong công tác từ năm 2000-2004
- Được bình chọn là Sản phẩm công nghiệp chủ lực của Thành phố Hồ Chí Minh
- Bằng khen của UBND TP. Hồ Chí Minh về các công tác “Đền ơn đáp nghĩa”
- Bằng khen của Thủ tướng nước Cộng hòa Dân chủ nhân dân Lào về các hoạt động từ thiện tại Lào
- Hàng Việt Nam chất lượng cao 2004, 2006, 2007.
- Thương hiệu mạnh 2005, 2006, 2007.
- Sản phẩm Việt uy tín chất lượng 2006.
- 500 doanh nghiệp lớn nhất tại Việt Nam năm 2007.
- Công nhận thương hiệu sản phẩm tham gia chương trình “Thương hiệu quốc gia”.
- Tháng 10 năm 2015, Đoàn thanh niên Savimex đạt giải “Nguyễn Văn Trỗi”- giải thưởng cho những gương thanh niên công nhân tiêu biểu nhất của sự cần cù, vượt khó, sáng tạo trong lao động, có nhiều sáng kiến cải tiến, hiến kế về giải pháp để nâng cao chất lượng lao động, làm lợi cho doanh nghiệp và xã hội.

• *Chứng nhận tiêu chuẩn quản lý quốc tế*

- Nhà máy: Tiêu chuẩn quản lý chất lượng
- Nhà máy Satimex: ISO 9001 và ISO 14001
- Nhà máy Saviwoodtech: ISO 9001
- Xí nghiệp Savi Décor: ISO 9001
- Văn phòng Công ty: ISO 9001
- Trung tâm xây dựng và kinh doanh địa ốc: ISO 9001

### 3. Ngành nghề và địa bàn kinh doanh

#### ❖ *Ngành nghề kinh doanh:*

- Sản xuất, kinh doanh nội địa và xuất khẩu: Sản xuất đồ gỗ, hàng mộc gia dụng, đồ gỗ trang trí nội thất, nông lâm đặc sản, hàng thủ công mỹ nghệ;
- Các hoạt động thương mại bao gồm: xuất nhập khẩu, mua bán, trao đổi hàng hoá máy móc thiết bị, phụ tùng, nguyên liệu, phụ liệu, phụ kiện, vật tư, thành phẩm, bán thành phẩm trong ngành chế biến gỗ, xây dựng và trang trí nội ngoại thất;
- Sản xuất và kinh doanh bao bì giấy Carton;
- Đầu tư, thi công và trang trí nội ngoại thất, phát triển cơ sở hạ tầng kỹ thuật, đô thị, khu công nghiệp, lâm nghiệp, khu dân cư;
- Xây dựng dân dụng và công nghiệp;
- Kinh doanh địa ốc và cho thuê văn phòng.

#### ❖ *Thị trường xuất khẩu*

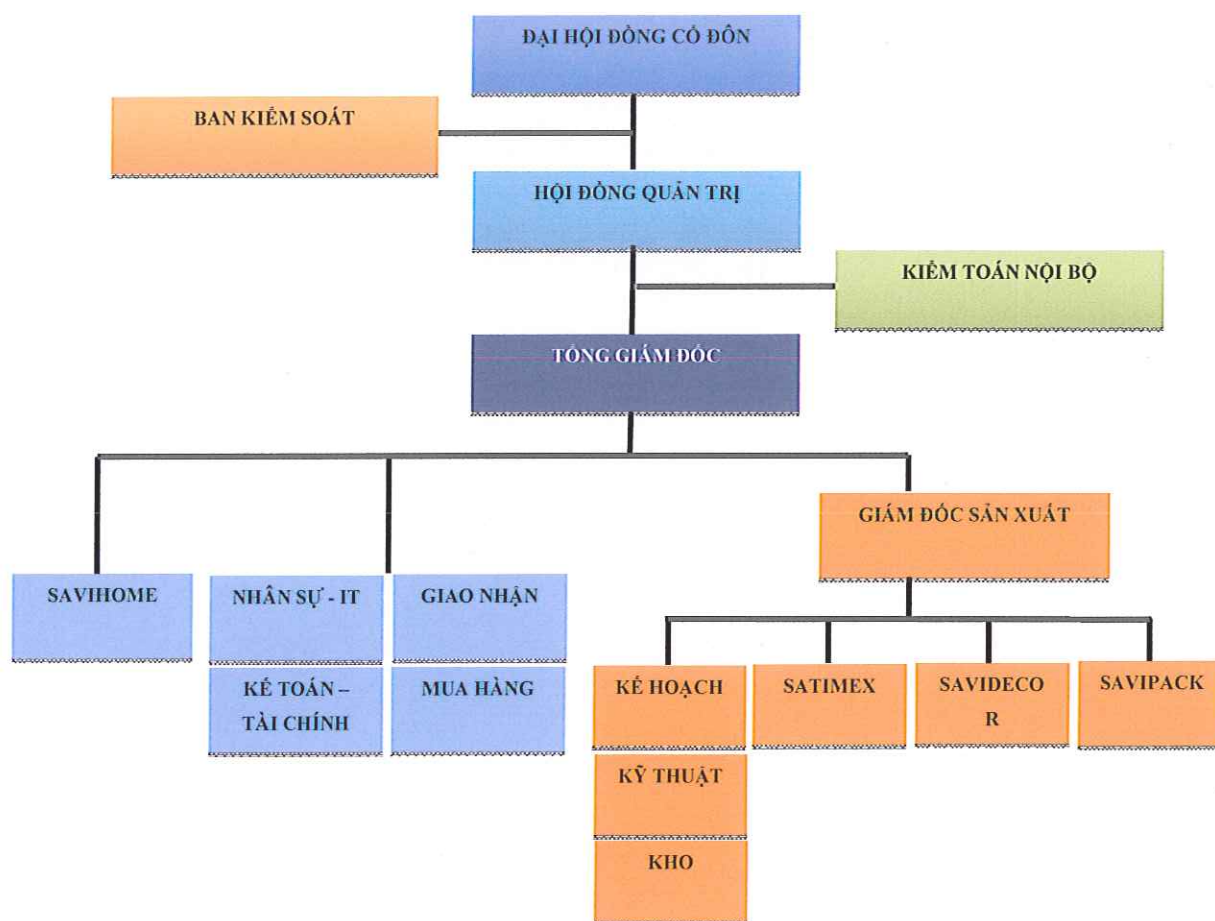
- Thị trường chủ yếu: Mỹ, Nhật Bản
- Thị trường khác: EU

#### ❖ *Thị trường nội địa*

- Phần lớn tập trung tại các thành phố lớn như TP. Hồ Chí Minh, Hà Nội, Nha Trang, Đà Nẵng, Cần Thơ, Đaknông,...

4. Thông tin về mô hình quản trị, tổ chức kinh doanh và bộ máy quản lý

❖ Sơ đồ tổ chức



❖ Các công ty con, công ty liên kết

Công ty Liên Doanh Champa-Savi

- Địa chỉ: Cây số thứ 12 Quốc lộ 13 Bản Huổi Sết, Huyện Bachieng, Tỉnh Chanpasak, Cộng Hòa Dân Chủ Nhân Dân Lào
- Lĩnh vực kinh doanh: Sản xuất và tinh chế đồ gỗ-tiêu thụ nội địa và xuất khẩu
- Vốn điều lệ thực góp: 13.120. 448.561 đồng



- Tỷ lệ nắm giữ: 42%

## 5. Định hướng phát triển

“Nhãn hiệu SAVIMEX ngày càng được khẳng định, đồng hành, gắn chặt với đối tác, thị trường xuất khẩu và cả với người tiêu dùng trong nước... Đây cũng chính là động lực và cũng là thách thức để tập thể Cán bộ - Nhân viên công ty Savimex không ngừng nỗ lực để giữ vững và nâng cao chất lượng sản phẩm phục vụ người tiêu dùng đã tin tưởng sử dụng sản phẩm đồ gỗ của Savimex trong suốt thời gian qua”

### ❖ *Triết lý kinh doanh*

“Tối đa hóa lợi ích các bên”

### ❖ *Các mục tiêu chủ yếu của Công ty*

- Không ngừng phát triển và mở rộng các hoạt động sản xuất kinh doanh, thương mại dịch vụ, xuất nhập khẩu, nhằm đem lại lợi nhuận tối đa cho công ty và cổ đông.
- Cải thiện điều kiện làm việc, thu nhập và đời sống cho người lao động trong công ty.

### ❖ *Chiến lược phát triển trung và dài hạn*

#### **Chiến lược đầu tư máy móc thiết bị năm 2013 – 2015**

Đối với đặc trưng của doanh nghiệp sản xuất thì các tài sản cố định trong đó phần lớn là máy móc trang thiết bị, nhận thức được điều này, Savimex đã đưa chiến lược về đầu tư máy móc trang thiết bị lên thành một trong những chiến lược phát triển trung và dài hạn quan trọng của Công ty. Cụ thể, trong giai đoạn từ 2013-2015, Savimex dự kiến đầu tư mới máy móc thiết bị với tổng giá trị lên đến 50-60 tỷ đồng. Khoản đầu tư này sẽ mang đến cho Công ty những lợi ích và cơ hội sau:

- Mở ra cơ hội cho nhà máy Savimex tự chủ kinh doanh trong việc lựa chọn dòng sản phẩm thế mạnh và lựa chọn khách hàng
- Mở rộng khách hàng mới cho các dòng sản phẩm truyền thống
- Hỗ trợ Công ty trong việc bố trí cân đối năng lực sản xuất rải đều các tháng trong năm, đạt mục tiêu tăng trưởng doanh số ở mức 10-15% mỗi năm

#### **Chiến lược đối với thị trường xuất khẩu**

- Củng cố và mở rộng mối quan hệ với khách hàng nước ngoài, đặc biệt là các khách hàng Nhật. Trên cơ sở đó, tập trung đầu tư nâng cao năng lực sản xuất đối với các dòng hàng xuất khẩu sang Nhật.
- Công tác đầu tư tập trung cho sản xuất hàng loạt nhằm tối ưu hóa các chi phí sản xuất, để nâng cao năng lực sản xuất và năng lực cạnh tranh; bên cạnh đó đẩy mạnh công tác đào tạo thường xuyên đối với công nhân trực tiếp sản xuất, quy hoạch và đào tạo lại cán bộ quản lý.
- Về lâu dài, khối sản xuất - xuất khẩu sẽ được di dời vào khu công nghiệp tập trung, đồng thời xây dựng khu nhà ở tập trung cho người lao động nhằm duy trì sự ổn định lâu dài đối với lực lượng lao động

### Chiến lược đối với thị trường nội địa

Về lâu dài, sẽ xây dựng tại khu công nghiệp Nhị Xuân, cụm sản xuất nội địa: Xí nghiệp bao bì SaviPack và Xí nghiệp trang trí nội thất SaviDecor.

- Xí nghiệp bao bì vừa cung ứng sản phẩm bao bì cho nhà máy Satimex vừa kinh doanh ra bên ngoài, xu hướng đẩy mạnh tỷ trọng doanh thu ra bên ngoài, tập trung vào một số khách hàng chủ lực như Scancom, JNF...
- Xí nghiệp trang trí nội thất sẽ được củng cố toàn diện từ bộ máy quản lý, cơ cấu tổ chức, năng lực sản xuất, hệ thống phân phối nhằm phát triển thị trường đồ gỗ trong nước, khẳng định vị thế và thương hiệu Savimex tại thị trường nội địa.

#### ❖ Các mục tiêu đối với môi trường, xã hội và cộng đồng của Công ty

“Savimex cam kết duy trì và không ngừng nâng cao các tiêu chuẩn về trách nhiệm xã hội, trách nhiệm đối với người lao động”

- Phát triển hệ thống trách nhiệm xã hội SA-8000.
- Xây dựng nhà lưu trú cho công nhân
- Đóng góp cho công tác từ thiện (chương trình mở tim cho em, xây dựng nhà tình nghĩa, góp quỹ chất độc da cam)
- Đóng góp cho quỹ biển đảo quê hương (hưởng ứng chương trình sản xuất “SATRA - SAVIMEX vì Trường Sa thân yêu”)

## 6. Các rủi ro

#### ❖ Rủi ro kinh tế

Bức tranh chung của nền kinh tế Việt Nam trong năm 2015 có những dấu hiệu khả quan, ổn định kinh tế vĩ mô. Cụ thể là tăng trưởng GDP năm 2015 đạt 6,68%; các chỉ số vĩ mô khác như CPI, tỷ lệ lạm phát được kiểm soát ổn định. Tuy nhiên, nền kinh tế phục hồi còn chậm và kiềm chế lạm phát vẫn chưa thật sự vững chắc. Bên cạnh đó, những biến động về giá của các nguồn nguyên liệu, sự điều chỉnh giá điện, xăng dầu, lương cơ bản tăng gây nhiều nguy cơ và rủi ro tiềm ẩn.

Là doanh nghiệp có nguồn doanh thu chủ yếu từ hoạt động xuất khẩu các sản phẩm gỗ, Savimex chịu ảnh hưởng rất lớn bởi những biến động kinh tế toàn cầu, đặc biệt là 3 thị trường xuất khẩu chính: Mỹ, Nhật và EU. Suy thoái kinh tế kéo dài và tình hình kinh tế, chính trị bất ổn tại các khu vực trên hiện là sự bất an của tất cả các doanh nghiệp ngành chế biến gỗ.

#### ❖ Rủi ro pháp lý

Môi trường pháp lý đóng vai trò rất quan trọng trong hoạt động kinh doanh của doanh nghiệp. Savimex hoạt động dưới hình thức Công ty cổ phần, bên cạnh đó còn là doanh nghiệp lấy hoạt động xuất khẩu làm chủ lực, do đó công ty chịu sự điều chỉnh của Luật Doanh nghiệp, Luật Chứng khoán, Luật Thuế, Luật Xuất Nhập khẩu, Luật thương mại Quốc tế... các Nghị định, thông tư và các văn bản luật pháp liên

quan khác. Ngoài ra, khi tham gia xuất khẩu hàng hóa sang thị trường nước ngoài, công ty bị ảnh hưởng bởi các chính sách bảo hộ ngành công nghiệp và những yêu cầu pháp lý mang tính chất thủ tục khắt khe của các nước sở tại.

Năm 2015, việc Hệ thống pháp luật Việt Nam đồng thời có sự đổi mới đặc biệt là các Luật, Bộ luật chi phối nền kinh tế đã gây không ít tác động, đòi hỏi Savimex phải chủ động cập nhật, tổ chức lại hệ thống kinh doanh sao cho phù hợp với luật mới.

❖ *Rủi ro đặc thù ngành*

Biến động giá nguyên liệu đầu vào bao gồm gỗ nguyên liệu nhập khẩu, các loại sơn và hóa chất là thách thức lớn đối với các doanh nghiệp chế biến gỗ. Để đáp ứng yêu cầu gỗ có xuất xứ đảm bảo của Châu Âu và Mỹ, công ty phải nhập khẩu nguyên liệu với giá thành cao, nên luôn hoạt động sản xuất kinh doanh luôn chịu sự chi phối của biến động giá nguyên liệu.

❖ *Rủi ro tài chính*

Savimex chịu rủi ro do biến động tỷ giá và rủi ro lãi suất. Mọi diễn biến theo hướng tích cực và tiêu cực của tỷ giá ngoại tệ luôn có ảnh hưởng nhất định đến hoạt động sản xuất kinh doanh của công ty. Năm 2015, tình hình lãi suất cho vay tương đối ổn định, phần nào giảm nhẹ gánh nặng chi phí lãi vay cho các doanh nghiệp. Ngoài ra, việc chính phủ ban hành chính sách tỷ giá trung tâm nhằm có sự phản ứng linh động hơn với tình hình biến động giá USD đã có tác động tích cực đến hoạt động của các doanh nghiệp, đặc biệt là doanh nghiệp xuất khẩu như Savimex.

❖ *Rủi ro khác*

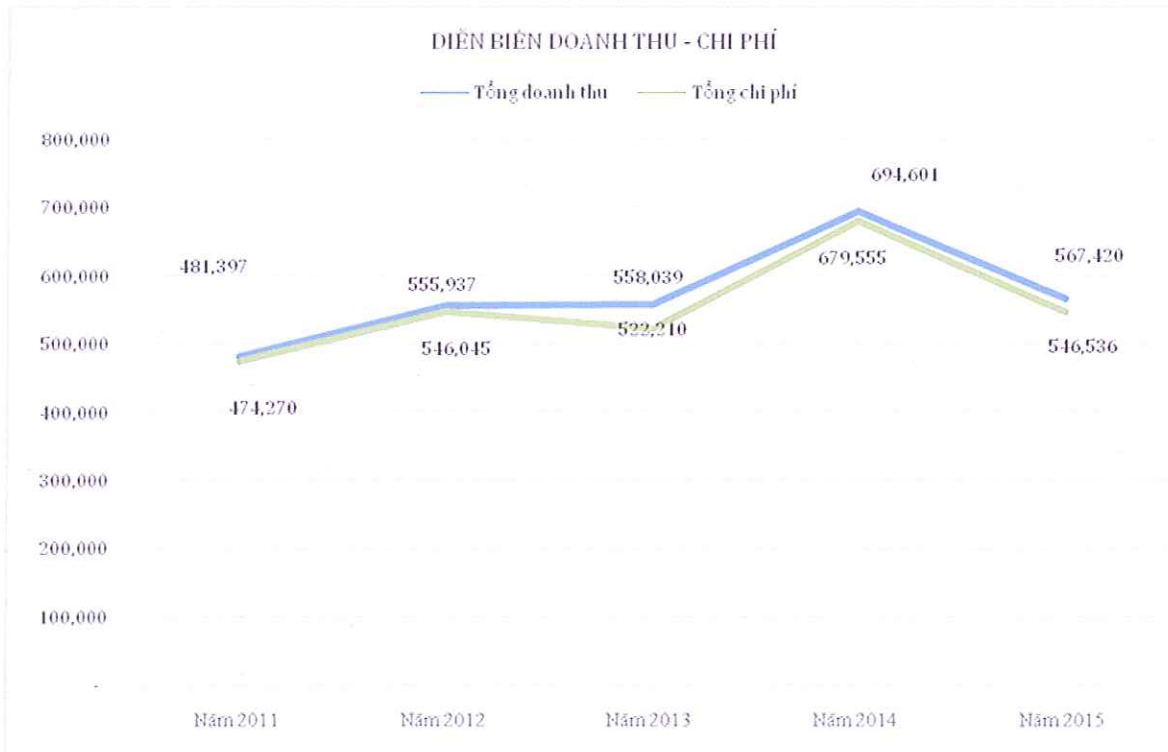
Các rủi ro như thiên tai, hỏa hoạn, chiến tranh... là những rủi ro bất khả kháng, nếu xảy ra sẽ gây ra hậu quả nghiêm trọng về người và tài sản. Do đó, để giảm thiểu những rủi ro này, công ty luôn chú trọng đến công tác phòng cháy chữa cháy, bảo hiểm mọi rủi ro về người và tài sản.

## II. TÌNH HÌNH HOẠT ĐỘNG TRONG NĂM

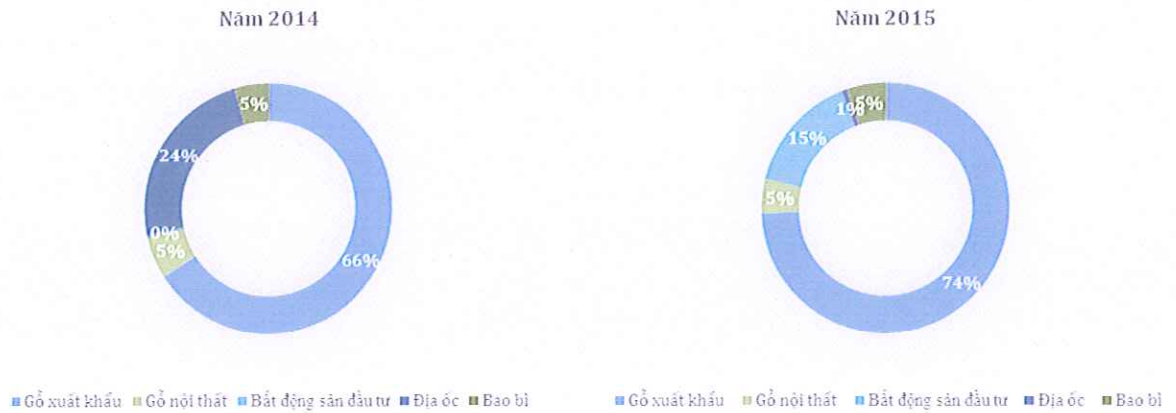
### I. Tình hình hoạt động sản xuất kinh doanh

Chỉ tiêu	ĐVT	Năm 2014	Năm 2015	% tăng/giảm so với 2014	Kế hoạch 2015	% Thực hiện so với kế hoạch 2015
Tổng doanh thu	Triệu đồng	694.601	567.420	-18,31%	730.148	77,71%
Doanh thu thuần	Triệu đồng	662.254	517.309	-21,89%	-	-
Tổng chi phí	Triệu đồng	679.555	546.536	-19,57%	-	-
Lợi nhuận từ HĐKD	Triệu đồng	(14.326)	(24.989)	74,43%	-	-
Lợi nhuận khác	Triệu đồng	(6.015)	2.252	-137,44%	-	-
Lợi nhuận trước thuế	Triệu đồng	(20.340)	(22.467)	10,46%	13.816	-
Lợi nhuận sau thuế	Triệu đồng	(23.915)	(25.353)	6,01%	10.032	-
Cổ tức	%	-	-	-	-	-
Lãi cơ bản trên CP	Đồng	(2.500)	(2.650)	6,00%	-	-

Tổng doanh thu của công ty năm 2015 đạt 567,42 tỷ đồng, giảm 18,31% so với cùng kỳ, đáp ứng 77,71% kế hoạch đề ra. Doanh thu thuần từ bán hàng và cung cấp dịch vụ năm 2015 đạt 517,3 tỷ đồng, giảm 21% so với năm 2014.



**Cơ cấu doanh thu thuần lợi nhuận gộp theo sản phẩm dịch vụ**

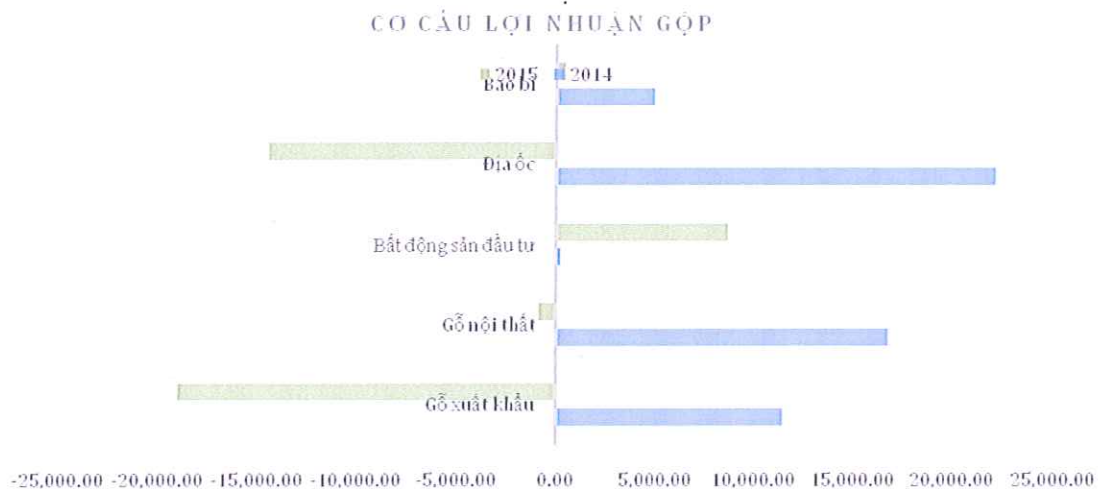


Cơ cấu doanh thu thuần của Savimex năm 2015 có sự chuyển biến so với năm 2014. Trong đó, chiếm tỷ trọng lớn nhất trong cơ cấu doanh thu của công ty vẫn là mặt hàng gỗ xuất khẩu; tuy nhiên, với giá trị 384 tỷ đồng trên tổng doanh thu thuần là 517 tỷ đồng thì tỷ trọng doanh thu đồ gỗ xuất khẩu trên doanh thu thuần của công ty đã tăng lên 74% so với cùng kỳ năm 2014.

Năm 2015, có sự chuyển đổi cơ cấu giữa doanh thu từ bất động sản đầu tư và mảng doanh thu từ kinh doanh địa ốc. Trong khi doanh thu từ bất động sản đầu tư đóng góp giá trị không đáng kể vào doanh thu năm 2014 thì trong năm 2015, mảng hoạt động này đã đóng góp trên 79,5 tỷ đồng chiếm 15% giá trị doanh thu của Savimex. Ngược lại, Doanh thu từ mảng kinh doanh địa ốc năm 2014 đạt trên 157 tỷ năm 2014 chiếm 24% doanh thu thuần đã giảm giá trị còn hơn 3 tỷ đồng trong năm 2015, chiếm tương đương 1% doanh thu cả năm 2015.

Mảng kinh doanh bao bì và đồ gỗ nội thất tương đối ổn định, cả 02 sản phẩm trên giữ nguyên tỷ trọng mỗi loại đóng góp 5% vào doanh thu cả năm 2014 và 2015.

Tuy nhiên, do tình hình kinh doanh khó khăn chung của năm 2015, nên lợi nhuận hầu hết các sản phẩm kinh doanh của công ty đều chưa cho thấy dấu hiệu khả quan.



## 2. Tổ chức và nhân sự

### ❖ Danh sách Ban điều hành

STT	Thành viên	Chức vụ	Lý lịch
1	Ông: Lim Hong Jin	Tổng Giám đốc	Ngày tháng năm sinh: 25/09/1966 Quốc tịch: Hàn Quốc Trình độ chuyên môn: Đại học Kyung Hee chuyên ngành Sinh học và Sư phạm Số lượng cổ phần: 0 cổ phần Tỷ lệ cổ phần nắm giữ: 0%
2	Ông: Song Jun Hong	Giám đốc Sản xuất	
3	Ông: Nguyễn Thành Lợi	Phó giám đốc Nhà máy	
4	Ông: Võ Vĩnh Đạt	Kế Toán Trưởng	

### ❖ Số lượng cán bộ, nhân viên

STT	Tiêu chí	Số lượng người	Tỷ trọng
<b>I</b>	<b>Theo trình độ lao động</b>	<b>1.278</b>	<b>100%</b>
1	Trình độ đại học, cao đẳng	98	7,67%
2	Trình độ trung cấp	64	5%
3	Trình độ lao động phổ thông	1.116	87,33%
<b>II</b>	<b>Theo loại hợp đồng lao động</b>	<b>1.278</b>	<b>100%</b>
1	Hợp đồng không thời hạn	691	54,06%
2	Hợp đồng thời vụ (dưới 1 năm)	61	4,77%
3	Hợp đồng xác định từ 1-3 năm	526	41,17%
<b>III</b>	<b>Theo tính chất lao động</b>	<b>1.278</b>	<b>100%</b>
1	Trực tiếp sản xuất	1.110	86,85%
2	Không trực tiếp sản xuất	168	13,14%

### ❖ Thu nhập bình quân

Stt	Năm	Mức lương bình quân (Đồng/người/tháng).
1	2011	4.222.483
2	2012	4.500.460
3	2013	5.100.000
4	2014	5.500.000
5	2015	5.696.000

### ❖ Chính sách nhân sự

Nhân lực là yếu tố quan trọng và mang tính quyết định đối với sự phát triển và thành công công của doanh nghiệp, Savimex cũng không ngoại lệ. Do đặc trưng hoạt động trong lĩnh vực sản xuất thương mại đồ nội thất gỗ và thị trường chính là xuất nhập khẩu đòi hỏi Savimex phải có nguồn nhân lực chất

lượng cao, vừa có chuyên môn về kinh doanh tốt để phục vụ và tương tác tốt nhất với các khách hàng trong và ngoài nước, vừa có tay nghề cao đối với mảng thiết kế, sản xuất đồ gỗ nội thất. Năm 2015, Savimex đã thực hiện một số thay đổi trong chính sách nhân sự nhằm đáp ứng nhu cầu của người lao động nhưng vẫn đảm bảo đúng quy định của pháp luật:

#### **Chính sách đào tạo**

Tiếp nối công tác quy hoạch và đào tạo cán bộ kế thừa trong năm, công ty cũng tiến hành sắp xếp, luân chuyển một số cán bộ chủ chốt tại các đơn vị nhằm tăng sức sáng tạo và hiệu quả trong công việc quản lý (ví dụ: phân công lại lãnh đạo Savipack, sắp xếp lại cán bộ quản lý cấp phòng ban ở Satimex, phân công Phó giám đốc phụ trách theo mảng công việc...).

#### **Chính sách lương, thưởng**

Savimex thực hiện chế độ lương, thưởng mang tính công bằng trên cơ sở hiệu quả, vị trí công việc và năng lực đóng góp của người lao động. Tiền lương được trả theo kết quả hoạt động kinh doanh của công ty áp dụng cho toàn thể cán bộ nhân viên. Đối với cán bộ quản lý, áp dụng chế độ lương, thưởng theo kết quả hoàn thành các chỉ tiêu đánh giá hiệu quả công việc (KPIs). Việc áp dụng các chính sách lương nêu trên đã được công ty nghiên cứu và cân nhắc kỹ lưỡng nhằm đáp ứng các mục tiêu sau:

Bảo đảm mức thu nhập tối thiểu cho người lao động nhằm đáp ứng nhu cầu sinh hoạt, đồng thời xây dựng khoảng cách lương hợp lý dựa trên hiệu quả công việc nhằm phát huy năng lực đóng góp của từng cán bộ. Khuyến khích, động viên người lao động không ngừng phấn đấu tăng năng suất lao động, chất lượng công việc, hoàn thành tốt nhiệm vụ được giao góp phần hoàn thành và tăng doanh số của đơn vị bằng hình thức thưởng định kỳ thông qua hiệu quả công việc, thưởng đột xuất thông qua các đề tài cải tiến sáng kiến mang lại hiệu quả cao trong hoạt động kinh doanh, đạt được những thành tích nổi bật.

#### **Chính sách phúc lợi cho đội ngũ CB-NV**

Tất cả CB- CNV Công ty đều được đảm bảo thụ hưởng các chế độ chính sách phù hợp với Bộ Luật Lao động, Luật BHXH... các chế độ phúc lợi theo Thỏa ước lao động tập thể: tham gia đầy đủ các chế độ Bảo hiểm xã hội, Bảo hiểm y tế, Bảo hiểm thất nghiệp, Bảo hiểm tai nạn 24/24, khám sức khỏe định kỳ hàng năm, trang bị đồng phục, trang phục bảo hộ an toàn lao động cho người lao động. Giải quyết kịp thời, đúng thủ tục, đúng thời hạn quy định Pháp luật về trợ cấp thôi việc, hướng dẫn thủ tục xin hưởng bảo hiểm thất nghiệp khi NLD xin nghỉ việc.

Chăm lo nâng cao đời sống vật chất, tinh thần, thời gian nghỉ ngơi cho người lao động, cải thiện môi trường làm việc: phun nước mát tôn, dán lớp cách nhiệt.chống nóng.....tiếp tục duy trì nhà ăn tập thể nhằm cải thiện bữa ăn, đảm bảo sức khỏe, an toàn vệ sinh thực phẩm cho NLD. Tổ chức khám sức khỏe định kỳ để tầm soát các bệnh thường gặp về nghề nghiệp, tuổi tác cho CB- CNV... trợ cấp khó khăn đột xuất, tặng quà tết cho gia đình người lao động có hoàn cảnh khó khăn, thăm hỏi tặng quà, hỗ trợ tiền tàu xe, tổ chức họp mặt tặng quà tết đối với NLD ngoại tỉnh xa quê không có điều kiện về quê ăn tết. Tổ chức thăm hỏi các trường hợp ốm đau, phung viếng đối với gia đình CB -CNV có người thân qua đời. Tiếp tục duy trì chính sách hỗ trợ nhà lưu trú cho NLD

ngoại tình tại N.M Satimex quy mô lên đến 94 phòng với chi phí hỗ trợ hằng năm khoảng 1,4 tỷ đồng nhằm góp phần ổn định lao động N.M. Đồng thời, duy trì bền vững hệ thống quản lý SA 8000, liên tục cải thiện điều kiện làm việc an toàn cho NLĐ quản lý môi trường nhằm giúp giảm thiểu tiếng ồn, bụi bặm, thực hiện chính sách trợ cấp độc hại đối với NLĐ theo đúng quy định. Thường xuyên tổ chức những hoạt động sinh hoạt vui chơi, giải trí, tặng quà nhân kỷ niệm những ngày lễ lớn trong năm, tham quan học tập trong và ngoài nước, tổ chức nghỉ mát hàng năm cho người lao động tùy vào tình hình và điều kiện tài chính của từng đơn vị.

Khuyến khích CB-CNV tích cực tham gia xây dựng văn hóa Công ty, tạo môi trường làm việc dân chủ, đoàn kết, phát huy sức mạnh của tập thể, vượt qua khó khăn, thách thức. Luôn tôn trọng, lắng nghe ý kiến đóng góp xây dựng Công ty của cá nhân, tạo sự đồng tâm nhất trí trong việc thực hiện mục tiêu kế hoạch của Công ty đề ra, xem lợi ích của khách hàng, của đối tác, của cổ đông là lợi ích của chính mình.

### 3. Tình hình đầu tư, tình hình thực hiện các dự án

Năm 2015, Savimex không thực hiện đầu tư dự án kinh doanh mới mà tập trung vào ổn định nhân sự cho các khâu hoạt động của công ty.

### 4. Tình hình tài chính

#### a. Tình hình tài chính

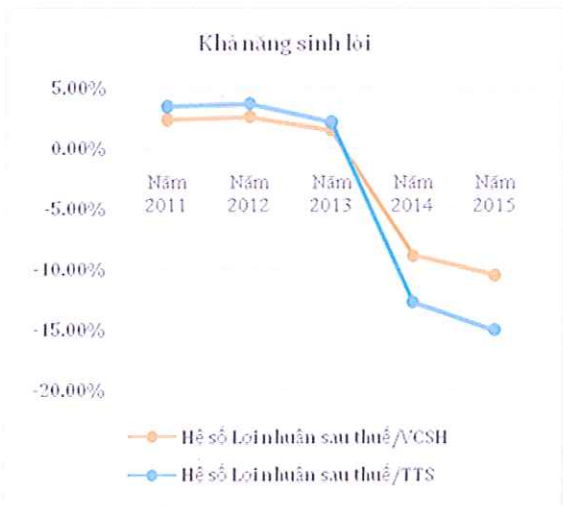
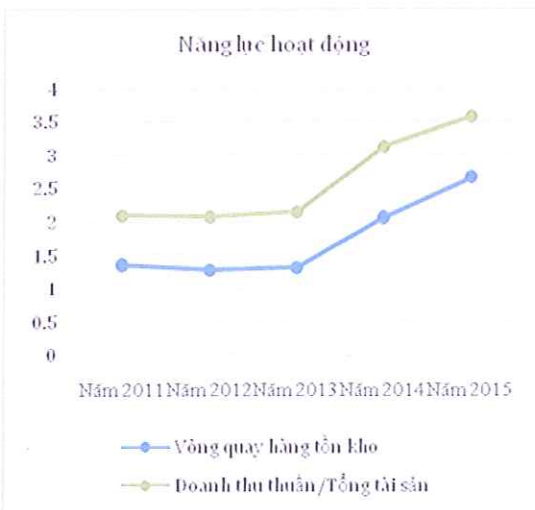
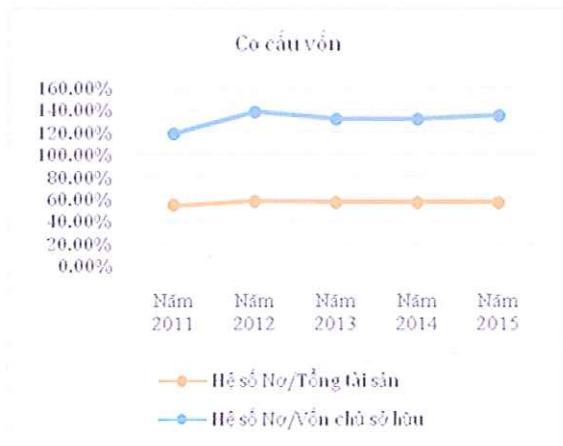
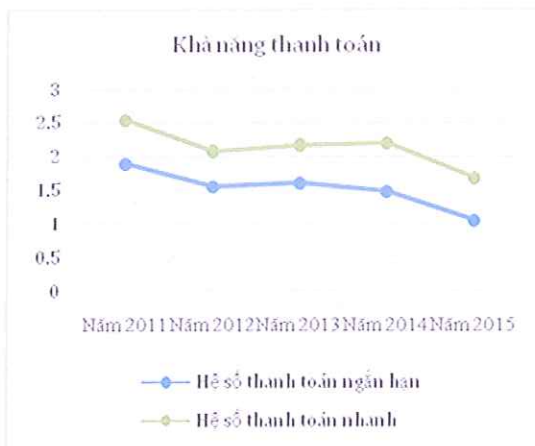
Chỉ tiêu	ĐVT	Năm 2014	Năm 2015	% tăng/giảm so với 2014
Doanh thu thuần	Triệu đồng	662.254	517.309	-21,89%
Lợi nhuận từ HĐKD	Triệu đồng	(14.326)	(24.989)	74,43%
Lợi nhuận khác	Triệu đồng	(6.015)	2.252	-137,44%
Lợi nhuận trước thuế	Triệu đồng	(20.340)	(22.467)	10,46%
Lợi nhuận sau thuế	Triệu đồng	(23.915)	(25.353)	6,01%

#### b. Các chỉ tiêu tài chính chủ yếu

Các chỉ tiêu	ĐVT	Năm 2011	Năm 2012	Năm 2013	Năm 2014	Năm 2015
<b>Chỉ tiêu về khả năng thanh toán</b>						
Hệ số thanh toán ngắn hạn	Lần	1,88	1,54	1,6	1,47	1,04
Hệ số thanh toán nhanh	Lần	0,65	0,53	0,56	0,72	0,63
<b>Chỉ tiêu về cơ cấu vốn</b>						
Hệ số Nợ/Tổng tài sản	%	54,29%	58,02%	56,89%	57%	57%
Hệ số Nợ/Vốn chủ sở hữu	%	118,76%	138,21%	131,95%	132%	135%
<b>Chỉ tiêu về năng lực hoạt động</b>						
Vòng quay hàng tồn kho	Vòng	1,36	1,28	1,31	2,06	2,66
Doanh thu thuần/Tổng tài sản	Vòng	0,73	0,8	0,84	1,07	0,92
<b>Chỉ tiêu về khả năng sinh lời</b>						
Hệ số LNST/DTT	%	1,44%	1,31%	0,75%	3,61%	-4,90%



<u>Hệ số Lợi nhuận sau thuế/VCSH</u>	%	2,28%	2,52%	1,46%	8,93%	10,52%
<u>Hệ số Lợi nhuận sau thuế/TTS</u>	%	1,13%	1,10%	0,62%	3,85%	-4,51%
<u>Hệ số Lợi nhuận từ HĐKD/DTT</u>	%	0,01%	1,49%	0,71%	2,16%	-4,83%



## 5. Cơ cấu cổ đông, thay đổi vốn đầu tư của chủ sở hữu

### a. Thông tin cổ phiếu

- Vốn điều lệ: 99,634,500,000 VNĐ
  - Mệnh giá: 10.000 VNĐ
  - Số lượng cổ phiếu đã phát hành: 9,963,450 cổ phiếu
- Cổ phiếu phổ thông: 9,963,450 cổ phiếu
- Cổ phiếu ưu đãi: 0 cổ phiếu
- Cổ phiếu quỹ: 395,770
- Số lượng cổ phiếu đang lưu hành: 9,567,680 cổ phiếu

### b. Cơ cấu cổ đông

STT	Loại cổ đông	Số lượng cổ đông	Số cổ phần	Giá trị (nghìn đồng)	Tỷ lệ sở hữu
I	Cổ đông trong nước	567	4.685.589	46.855.890	47,03%
	Cổ đông Nhà nước	-	-	-	-
	Cổ đông tổ chức	8	2.234.576	22.345.760	22,43%
	Cổ đông cá nhân	559	2.451.013	24.510.130	24,60%
IV	Cổ đông nước ngoài	72	4.882.091	48.820.910	49,00%
	Cổ đông tổ chức	6	4.764.196	47.641.960	47,82%
	Cổ đông cá nhân	66	117.895	1.178.950	1,18%
II	Cổ phiếu quỹ	1	395.770	3.957.700	3,97%
Tổng cộng		640	9.963.450	99.634.500	100%

### c. Cổ đông lớn

STT	Cổ đông	Số lượng cổ phần	Giá trị (nghìn đồng)	Tỷ lệ cổ phần (%)
1	E-LAND ASIA HOLDINGS PTE.LTD	4.044.846	4.044.846	40,60%
2	CTCP Chứng khoán Bản Việt	1.888.195	1.888.195	18,95%

d. Tình hình thay đổi vốn đầu tư của chủ sở hữu: không có

e. Giao dịch cổ phiếu quỹ: không có

f. Các chứng khoán khác: không có

## III. BÁO CÁO VÀ ĐÁNH GIÁ CỦA BAN GIÁM ĐỐC

### 1. Đánh giá kết quả hoạt động sản xuất kinh doanh

**Công tác chuẩn bị sản xuất:** công ty đã tập trung rà soát, cân đối nguyên liệu vật tư đảm bảo đủ cho sản xuất. Triển khai kịp thời và đầy đủ thông tin đơn hàng theo kế hoạch; Xây dựng kế hoạch sản xuất, phân công

sản xuất, mục tiêu tận dụng tối đa năng lực sản xuất của các xưởng đáp ứng yêu cầu kế hoạch. Điều phối lao động hợp lý, nhằm giải quyết tiến độ sản xuất kịp thời theo yêu cầu kế hoạch.

**Công tác quản lý chất lượng, môi trường, gia công ngoài:** thực hiện tốt công tác chuẩn bị kế hoạch chất lượng thông qua hàng mẫu, hàng triển lãm, tổ chức họp để thống nhất và ban hành quy trình sản xuất chính thức. Thực hiện nghiêm túc kiểm soát chất lượng, quy trình. Phân công Quản đốc chịu trách nhiệm quản lý máy móc thiết bị khu vực xưởng mình quản lý (vệ sinh hàng ngày, bảo quản máy móc thiết bị, phân công người chịu trách nhiệm cụ thể từng máy). Xác lập quy trình, Tiêu chuẩn chất lượng gia công rõ ràng trước khi mang hàng đi gia công, đảm bảo có gối đầu từ 5 - 7 ngày so với tiến độ của Nhà máy.

**Công tác thị trường - khách hàng:** Tập trung tính và chào giá, theo dõi cập nhật tình hình biến động giá cả nguyên vật liệu để điều chỉnh giá bán hợp lý. Đơn hàng từ phía khách hàng Hàn Quốc tăng dần đều và đi vào ổn định

**Công tác tổ chức - nhân sự - tiền lương:** Rà soát lại toàn bộ hệ thống lương của cả công ty và điều chỉnh lương tối thiểu phù hợp với quy định của pháp luật. Duy trì việc thưởng năng suất; Đào tạo cán bộ quản lý kế thừa trên nhu cầu thực tế Nhà máy.

Đối với hoạt động sản xuất kinh doanh nội địa

**XN SaviDecor :**

Kiểm soát chặt các chi phí so với kế hoạch đã đề ra.

Tập trung sản xuất đơn hàng xuất khẩu cho khách hàng Eland và một số đơn hàng nhỏ cho thị trường nội địa

**XN SaviPack:**

Đã triển khai khoán tiền lương theo doanh thu cho SAVIPACK.

Phân công nhân sự đẩy mạnh công tác chăm sóc khách hàng và thu hồi công nợ: có chuyển biến tích cực trong quá trình triển khai theo dõi thực hiện.

Đưa vào áp dụng sáng kiến: Tăng mỗi máy xả thêm 2 dao để chỉ xả 1 lần không lặp lại → tăng năng suất lao động.

Tổ chức phân công trách nhiệm cụ thể đến từng cấp độ Tổ trưởng, tổ phó trong công tác tổ chức sản xuất: cung cấp đầy đủ, kịp thời, nguyên vật liệu, phụ liệu cho từng vị trí công việc.

**Đối với kinh doanh địa ốc :**

Thông qua việc sắp xếp lại bộ máy nhân sự theo hướng tinh gọn giảm 60% lao động ( còn 4/10 ), Savihomes đã phân công cán bộ phụ trách kiêm nhiệm nhiều mảng công việc, do đó , trong năm 2015 , hoạt động kinh doanh bất động sản mang lại nhiều kết quả tích cực như sau :

**194 Nguyễn Công Trứ :**

Hoàn tất việc ký hợp đồng hợp tác kinh doanh khai thác mặt bằng : tầng trệt, lầu 2, 4, 5, 6,7. Phối hợp với các đơn vị hợp tác tiến hành cải tạo , xây dựng mới các tầng, tạo bộ mặt mới cho tòa nhà.

Đầu tư mua thang máy mới nhằm phục vụ khách hàng tốt hơn.

**Chung cư Ngọc Lan:**

Hoàn tất việc cho thuê khu thương mại A1.

Hoàn thành được 136/140 giấy chứng nhận cho các căn hộ và khu thương mại.

Đã chuyển giao phí bảo trì cho Ban quản trị chung cư.

Thực hiện tốt công tác bảo hành theo qui định.

**Dự án Phú Mỹ :**

Hoàn tất việc ghi nhận doanh thu toàn dự án.

Đã thu về 167 /192 tỷ đồng ( chiếm tỷ lệ 86,97%).

Phối hợp với Hưng Lộc Phát giải quyết tốt các thủ tục pháp lý : hoàn tất việc xin chỉ định cho Hưng Lộc Phát làm chủ đầu tư của dự án, lập thủ tục chuyển nhượng đất từ hộ dân qua tên Savimex, và từ Savimex qua Công ty Hưng Lộc Phát theo yêu cầu của tổ liên ngành.

**741 Hậu Giang :**

Hoàn tất việc ký hợp đồng hợp tác kinh doanh khai thác mặt bằng với công ty TNHH INDICO.

**Khu dân cư Phú Thuận :**

Hoàn tất việc xây dựng 81/130 nền.

Cấp sổ hồng cho 40/130 nền.

Thực hiện tốt công tác quản lý thiết kế, quản lý xây dựng, thực hiện thủ tục liên quan đến cấp giấy chứng nhận cho khách hàng.

Bình Trị Đông.

Hoàn tất việc xây dựng 77/153 nền.

Cấp sổ hồng cho 18/153 nền.

Phối hợp công ty Thanh Niên Xung Phong trong công tác quản lý thiết kế, quản lý xây dựng, thực hiện thủ tục liên quan đến cấp giấy chứng nhận cho khách hàng.

Tân Thới Hiệp

Hoàn tất việc phê duyệt qui chế quản lý xây dựng .

Phối hợp công ty Tân Tiến xin cấp sổ đỏ cho toàn bộ dự án.

**CÔNG TÁC QUẢN LÝ TỔ CHỨC :**

Hoạt động điều hành công ty theo đúng Nghị Quyết của Đại Hội đồng cổ đông, của Hội Đồng Quản Trị và đảm bảo duy trì sự ổn định liên tục trước những khó khăn nặng nề hiện nay

Định kỳ hàng tháng, hàng quý các phòng ban công ty phối hợp kiểm tra tình hình thực hiện kế hoạch: doanh thu, lợi nhuận, chi phí, quỹ lương, công nợ, hàng tồn kho, kiểm tra báo cáo tài chính... tại các đơn vị. Từ đó đề xuất các giải pháp phù hợp nhằm đạt được các chỉ tiêu kế hoạch đề ra.

Không để phát sinh tình trạng nợ xấu, hạn chế mức tồn đọng thuế nhập khẩu, thuế VAT....

## 2. Tình hình tài chính

### a. Tình hình tài sản

Chỉ tiêu	ĐVT	Năm 2014	Năm 2015	% tăng/giảm
Tài sản ngắn hạn	Triệu VNĐ	326.188	316.261	-3,04%
Tài sản dài hạn	Triệu VNĐ	261.524	220.247	-15,78%
Tổng tài sản	Triệu VNĐ	587.712	536.508	-8,71%

Trong năm 2015, tổng giá trị tài sản của Savimex giảm 8,71%, tương đương với 536,5 tỷ VNĐ. Tổng tài sản giảm do giá trị tài sản ngắn hạn giảm 3,04%, đạt mức 316,2 tỷ VNĐ. Tài sản dài hạn trong năm đạt 220,2 tỷ VNĐ, giảm 15,78% so với cùng kỳ.

### b. Tình hình nợ phải trả

Chỉ tiêu	ĐVT	Năm 2014	Năm 2015	% tăng/giảm
Nợ ngắn hạn	Triệu VNĐ	309.914	302.975	-2,24%
Nợ dài hạn	Triệu VNĐ	24.043	5.131	-78,66%
Tổng nợ phải trả	Triệu VNĐ	333.957	308.106	-7,74%

## 3. Những cải tiến về cơ cấu tổ chức, chính sách, quản lý

Năm 2015, công ty đã đạt được những tiến bộ nhất định trong công tác tổ chức quản lý góp phần vào thành công trong kết quả hoạt động kinh doanh của công ty.

Công tác sản xuất được thực hiện tốt, đáp ứng được nhu cầu cho các đơn hàng trong nước lẫn xuất khẩu.

Các mối quan hệ với cơ quan ban ngành địa phương, các khách hàng truyền thống và đối tác được duy trì bền vững.

Công tác tài chính kế toán rõ ràng, chính xác, hỗ trợ tích cực cho Ban lãnh đạo công ty trong công tác quản trị, đặc biệt là trong bối cảnh công ty đang gặp nhiều khó khăn.

Ngoài ra, công tác quản lý điều hành được quan tâm chú trọng. Đời sống và tinh thần người lao động không ngừng được nâng cao. Lương trung bình của người lao động được duy trì ổn định.

## 4. Kế hoạch phát triển trong tương lai (năm 2016)

Tổng doanh thu: 615,746 triệu đồng

Trong đó :

a. Kim ngạch xuất khẩu : 25.218 triệu USD quy ra 542,187 triệu đồng

b. Doanh thu nội địa : 73,577 triệu đồng

- Sửa chữa và điều chỉnh các lỗi, các điểm yếu trong năm 2015.

**Nhà máy satimex:**

- Đào tạo và duy trì nhân lực sử dụng máy CNC và các MMTB tự động; Kiểm soát công tác quản lý, vận hành, bảo trì bảo dưỡng MMTB.
- Tiếp tục đào tạo công nhân đảm bảo thực hiện được nhiều công đoạn ; Xây dựng cơ chế điều chuyển linh hoạt giữa các tổ, các xưởng.
- Xây dựng lộ trình cắt giảm lao động không phù hợp; Điều chỉnh lương cho người giỏi có tay nghề cao; Đưa cán bộ quản lý mới có tay nghề và năng lực vào các vị trí chủ chốt.
- Tập trung đối tác với khách hàng để chuẩn bị đơn hàng cho mùa thấp điểm.
- Tiếp tục triển khai các biện pháp tăng năng suất lao động và kiểm soát chi phí (quỹ lương, chi phí gia công...)
- Xây dựng cơ cấu giá bán 2016 và thông báo trước với khách hàng.

**Xí nghiệp Savidecor:**

- Lập phương án kinh doanh theo hướng sản xuất hàng xuất khẩu
- Đào tạo công nhân làm việc được tối thiểu 2 công đoạn.
- Lên kế hoạch nhân sự và thời gian tăng ca theo kế hoạch đơn hàng sản xuất.
- Thực hiện tăng cường công tác kiểm tra kỷ luật tại Xí nghiệp.
- Làm việc với nhà máy Satimex về đơn hàng gia công, đảm bảo đủ đơn hàng cho xưởng sản xuất liên tục.
- Xây dựng kế hoạch nghiệm thu, quyết toán các công trình đã hoàn thành lắp đặt.

**Xí nghiệp bao bì SaviPack:**

- Đào tạo kỹ năng quản lý cho Ban quản đốc xưởng, huấn luyện để nâng cao tay nghề cho công nhân trực tiếp sản xuất.
- Phát triển thêm thợ ( Công nhân có tay nghề) để nâng cao chất lượng sản phẩm
- Xây dựng các biện pháp phối hợp, điều độ, kiểm soát sản xuất tại từng công đoạn
- Tập trung tìm kiếm khách hàng ở gần nhà máy Quận 12 để giảm chi phí vận chuyển, giảm giá bán
- Giảm chi phí hao hụt giấy xuống từ 5% còn 3%. Triển khai các biện pháp tiết kiệm chi phí tăng lợi nhuận.
- Xem xét mặt bằng giá của các đơn vị cùng ngành nghề trong khu vực để có chính sách giá phù hợp nhằm thu hút thêm khách hàng tiềm năng.
- Phát triển hệ thống nhà thầu phụ nhằm giải quyết các đơn hàng nhỏ lẻ.
- Chuẩn bị các phương án đảm bảo sản xuất trong mùa thấp điểm.

**Trung tâm xây dựng Savihomes:**

- Các dự án đất nền : tiếp tục quản lý việc thiết kế , xây dựng và cấp giấy chứng nhận cho các khách hàng tại các dự án : Khu dân cư Phú Thuận, Bình Trị Đông, Tân Thới Hiệp.
- 194 Nguyễn Công Trứ Quận 1 : Hoàn tất việc hợp tác kinh doanh khai thác mặt bằng : lầu 1, 3 trong năm 2016, quản lý và kiểm soát tốt các chi phí phát sinh.
- Dự án Phú Mỹ : Hoàn tất việc chuyển nhượng giấy chứng nhận đất đã đền bù từ Savimex sang tên Hưng lộc Phát để thu về 25 tỷ còn lại, đóng lại dự án.
- Ngọc lan : Thực hiện tốt công tác bảo hành công trình, hoàn tất việc cấp giấy chứng nhận cho các khách hàng còn lại.
- Đào Trí : Thực hiện thủ tục pháp lý.
- Nhị Xuân, Nhà Quang Trung : Chuyển nhượng thu hồi vốn về công ty.

**Khối văn phòng công ty:**

- Xây dựng chỉ tiêu đánh giá KPI của từng phòng ban và xưởng sản xuất để làm cơ sở điều chỉnh thu nhập, đề bạt, điều chuyển công tác, khen thưởng, được áp dụng thống nhất trong toàn công ty.
- Tập trung kiểm soát quỹ lương, thưởng phù hợp với hiệu quả hoạt động của từng đơn vị; Xây dựng các biện pháp kiểm soát chi phí quản lý theo hướng tiết giảm phù hợp với kế hoạch công ty.
- Sắp xếp, đào tạo nâng cao khả năng quản lý của cán bộ phòng ban đủ khả năng dự báo được các diễn biến, đề xuất giải pháp xử lý thích hợp cho từng thời điểm.
- Đánh giá lại toàn bộ khách hàng công ty. Qua đó, lựa chọn các khách hàng, dòng hàng thuộc thể mạnh công ty, khách hàng tiềm năng.
- Triển khai phương án hạn chế NVL nhập khẩu, chuyển đổi dần qua nguồn mua trong nước.
- Rà soát hệ thống nhà cung cấp, nắm rõ nguồn gốc xuất xứ và phương thức kinh doanh của từng nhà cung cấp để các biện pháp đối tác phù hợp.
- Kiểm soát tình hình tài chính, chi phí gián tiếp, thuế nhập khẩu.

Tìm nguồn vay lãi suất thấp

#### IV. ĐÁNH GIÁ CỦA HỘI ĐỒNG QUẢN TRỊ VỀ HOẠT ĐỘNG CỦA CÔNG TY

##### 1. Đánh giá của Hội đồng quản trị về các mặt hoạt động của Công ty

Năm 2015 mặc dù được đánh giá là tình hình kinh tế vĩ mô đã ổn định, song mọi hoạt động của công ty vẫn còn nhiều khó khăn. Tổng doanh thu của công ty năm 2015 đạt 567 tỷ VNĐ, đáp ứng 77% kế hoạch đề ra. Lợi nhuận trước thuế năm 2015 thể hiện giá trị âm 22,4 tỷ đồng. Lợi nhuận sau thuế ở mức -25,3 tỷ đồng.

Khối sản xuất:

- Tập trung củng cố công tác quản lý điều hành; sắp xếp, khai thác hiệu quả mặt bằng kho bãi; tăng cường kiểm tra, giám sát phát triển mảng gia công ngoài; kiểm soát chặt chẽ các khoản mục chi phí nhằm đảm bảo chỉ tiêu hiệu quả. Về phía nhà máy, tập trung rà soát, bố trí lại toàn bộ line, chuyển sản xuất nhằm tăng năng suất và tránh lãng công

Khối Địa ốc, Văn phòng Công ty:

- Nhìn chung trong năm 2015, hoạt động kinh doanh địa ốc có nhiều chuyển biến, bộ máy tinh gọn, tập trung giảm thiểu các chi phí phát sinh tại các dự án đã kinh doanh, khai thác và sử dụng có hiệu quả tòa nhà 194 Nguyễn Công Trứ, 741 Hậu Giang, Khu Thương mại Ngọc Lan. Hoàn thành dự án Phú Mỹ để ghi nhận doanh thu, Quản lý tốt các dự án đất nền trong các khâu thiết kế, xây dựng và cấp giấy chứng nhận theo yêu cầu của khách hàng. Nỗ lực của tập thể Savihomes đã góp phần hoàn thành kế hoạch doanh thu và lợi nhuận của khối kinh doanh bất động sản năm 2015.

##### 2. Đánh giá của Hội đồng quản trị về hoạt động của Ban Giám đốc công ty

Năm 2015, dưới sự chỉ đạo của Hội đồng quản trị, Ban Giám đốc đã hoàn thành tốt các nhiệm vụ được giao, thực hiện đúng chức trách Tham mưu cho HĐQT, và làm đúng tinh thần các Quyết định, Nghị Quyết Hội đồng quản trị đề ra. Thông qua các cuộc họp Hội đồng quản trị định kỳ, Ban Giám đốc báo cáo tình hình hoạt động cụ thể của công ty, đồng thời đề xuất các giải pháp, chính sách phù hợp để giải quyết các tình huống khó khăn. Ban Giám Đốc đã hoàn thành tốt trách nhiệm và nhiệm vụ của mình, điều hành công ty hoạt động theo các kế hoạch mục tiêu đề ra.

##### 3. Các kế hoạch, định hướng của Hội đồng quản trị

Để chuẩn bị cho các hoạt động sản xuất kinh doanh năm 2016, Hội đồng quản trị đề ra các mục tiêu cụ thể sau:

- Tiếp tục duy trì và nâng cao hệ thống sản xuất, thường xuyên cải thiện điều kiện làm việc, an toàn lao động, tạo môi trường làm việc an toàn tại các đơn vị sản xuất.
- Thực hiện chính sách lương/thưởng hợp lý gắn với kết quả làm việc. Gắn lợi ích lâu dài của người lao động với lợi ích công ty.
- Thực hiện công tác đào tạo theo hướng tập trung phù hợp định hướng công ty.
- Kiểm soát tình hình tài chính, kiểm tra định kỳ và đề xuất giải quyết các vấn đề tồn tại về công nợ, hàng tồn kho, chi phí sản xuất...



- Tiếp tục xây dựng các nguồn cung cấp phù hợp về quy mô chất lượng, giá cả cạnh tranh. Đàm phán với các nhà cung cấp với mục tiêu giảm giá nguyên vật liệu và kìm chế tăng giá.
- Đàm phán về giá bán sản phẩm xuất khẩu với khách hàng đặc biệt là khách hàng Nhật theo chiều hướng có lợi cho công ty (3% - 7%).

## V. QUẢN TRỊ CÔNG TY

### 1. Hội đồng quản trị

#### a. Thành viên và cơ cấu của Hội đồng quản trị

TT	Thành viên HĐQT	Chức vụ	Tỷ lệ nắm giữ
1	Kim Jung Heon	Chủ tịch HĐQT	0%
2	Lim Hong Jin	Thành viên HĐQT	0%
3	Kim Soung Gyu	Thành viên HĐQT	0%
4	Kim Hyun Jun	Thành viên HĐQT	0%
5	Trần Như Tùng	Thành viên HĐQT	0%
6	Huỳnh Thị Thu Sa	Thành viên HĐQT	0%

#### b. Hoạt động của Hội đồng quản trị

##### ❖ Các thành viên dự họp Hội đồng quản trị

TT	Thành viên HĐQT	Chức vụ	Số buổi họp tham dự	Tỷ lệ	Lý do không tham dự
1	Kim Jung Heon	Chủ tịch HĐQT	3/3	100%	
2	Lim Hong Jin	Thành viên HĐQT	3/3	100%	
3	Kim Soung Gyu	Thành viên HĐQT	1/3	33%	Bận công tác và ủy quyền cho TV khác
4	Kim Hyun Jun	Thành viên HĐQT	3/3	100%	
5	Trần Như Tùng	Thành viên HĐQT	2/3	67%	Bận công tác
6	Huỳnh Thị Thu Sa	Thành viên HĐQT	2/3	67%	Đã gửi đơn từ nhiệm từ ngày 09/02

##### ❖ Hoạt động giám sát của HĐQT đối với Tổng Giám đốc

Hội đồng quản trị thường xuyên xem xét tình hình để có chủ trương chỉ đạo kịp thời công tác quản lý điều hành hoạt động của công ty theo kế hoạch Tổng Giám Đốc đề ra. Các hoạt động trong năm 2015 nhằm:

- Đánh giá kết quả SXKD năm 2014, xây dựng kế hoạch 2015 phù hợp điều kiện thực tế và tiến hành tổ chức đại đồng cổ đông cổ động thường niên 2015 kịp thời hạn quy định

Từ ngày 01/01/2015 đến 31/12/2015, Ban Kiểm soát đã kiểm tra, giám sát về hoạt động kinh doanh của Công ty và các chứng từ, sổ sách kế toán liên quan, thẩm định báo cáo tài chính do đơn vị lập, trình báo cáo kiểm tra đánh giá.

Ban kiểm soát tham gia đầy đủ các cuộc họp của Hội Đồng Quản trị. Các đơn vị trong công ty, Hội Đồng Quản Trị và Ban Giám Đốc đã tạo điều kiện thuận lợi, cung cấp đầy đủ các tài liệu theo yêu cầu để ban kiểm soát hoàn thành nhiệm vụ.

Báo cáo tài chính năm 2015 của công ty đã được công ty TNHH Dịch vụ tư vấn tài chính kế toán và Kiểm toán phía Nam (AASCS) thực hiện kiểm toán theo qui định.

Công ty đã thực hiện và chấp hành nghĩa vụ đầy đủ đối với nhà nước.

Công ty đã phản ánh ghi chép đầy đủ các nghiệp vụ phát sinh.

Các khoản công nợ khó đòi công ty đã trích lập dự phòng đủ

Nợ vay tại 31/12/2015 giảm 10% so với 31/12/2014.

Ban kiểm soát thay mặt cổ đông thực hiện kiểm tra giám sát tình hình hoạt động của công ty.

Kiểm tra việc thực hiện các nghị quyết của Đại hội đồng Cổ Đông thường niên đề ra.

Giám sát việc thực hiện của HĐQT, Tổng Giám Đốc theo đúng điều lệ quy định của công ty.

Kiểm tra báo cáo tài chính của công ty. Trường hợp khi kiểm tra thấy có thông tin bất thường Ban Kiểm Soát sẽ trực tiếp làm việc với công ty để giải quyết.

3. Các giao dịch, thù lao và các khoản lợi ích của Hội đồng quản trị, Ban giám đốc và Ban kiểm soát

❖ *Lương, thưởng, thù lao, các khoản lợi ích*

STT	Họ và tên	Thời gian làm việc (tháng)	Tổng thù lao	Thù lao đã chi (vnd)	Còn lại
1	Phạm Thị Thanh Thủy	12	36.000.000		36.000.000
2	Kim Dong Ju	12	36.000.000		36.000.000
3	Lê Thành Phương	5	15.000.000	15.000.000	0

❖ *Giao dịch cổ phiếu của cổ đông lớn, cổ đông nội bộ và người có liên quan: không có*

## VI. BÁO CÁO TÀI CHÍNH

Báo cáo tài chính kiểm toán Bản đầy đủ của Công ty Cổ phần hợp tác kinh tế và Xuất nhập khẩu Savimex được đăng tải tại website: [savimex.com.vn](http://savimex.com.vn)

Xác nhận của đại diện theo pháp luật của Công ty

