

**CÔNG TY CỔ PHẦN VẬN TẢI VÀ
GIAO NHẬN BIA SÀI GÒN**

**BÁO CÁO
THƯỜNG NIÊN
2013**

Thành phố Hồ Chí Minh, tháng 04 năm 2014

MỤC LỤC

I. THÔNG TIN CHUNG	02
1. Thông tin khái quát	02
2. Quá trình hình thành và phát triển	02
3. Ngành nghề và địa bàn kinh doanh	03
4. Thông tin về mô hình quản trị, tổ chức kinh doanh và bộ máy quản lý	03
• Sơ đồ tổ chức	04
5. Định hướng phát triển	05
II. TÌNH HÌNH HOẠT ĐỘNG TRONG NĂM	06
1. Tình hình hoạt động sản xuất kinh doanh	07
2. Tổ chức và nhân sự	07
3. Tình hình đầu tư thực hiện các dự án	08
4. Tình hình tài chính	
5. Cơ cấu cổ đông	10
III. BÁO CÁO VÀ ĐÁNH GIÁ CỦA BAN GIÁM ĐỐC	11
1. Đánh giá kết quả hoạt động sản xuất kinh doanh	11
2. Những cải tiến về cơ cấu tổ chức, chính sách, quản lý	12
3. Kế hoạch phát triển trong tương lai	12
IV. ĐÁNH GIÁ CỦA HĐQT VỀ HOẠT ĐỘNG CỦA CÔNG TY	13
1. Đánh giá của HĐQT về các mặt hoạt động của Công ty và Ban Điều hành	13
2. Các kế hoạch, định hướng của HĐQT	14
V. QUẢN TRỊ CÔNG TY	15
1. Hội đồng Quản trị	15
2. Ban kiểm soát	16
3. Ban Điều hành	16
4. Các giao dịch, thù lao và các khoản lợi ích của HĐQT, BGD và BKS	17
VI. BÁO CÁO TÀI CHÍNH	

I. THÔNG TIN CHUNG :

1. THÔNG TIN KHÁI QUÁT :

- Tên giao dịch đầy đủ bằng tiếng Việt : **CÔNG TY CỔ PHẦN VẬN TẢI VÀ GIAO NHẬN BIA SÀI GÒN.**
- Giấy chứng nhận đăng ký doanh nghiệp số: 0304082452 đăng ký lần đầu: ngày 31 tháng 10 năm 2005, Đăng ký thay đổi lần thứ 4: ngày 25 tháng 08 năm 2011.
- Vốn điều lệ: 80.000.000.000 đồng
Bằng chữ: Tám mươi tỷ đồng

- Tên giao dịch đối ngoại : **SAIGON BEER TRANSPORTATION JOINT STOCK COMPANY**
- Tên giao dịch viết tắt: **SABETRANS JSC**
- Trụ sở chính của Công ty: 78 Tôn Thất Thuyết - Phường 16 – Quận 4 – Thành phố Hồ Chí Minh
- Điện thoại: (84.8) 3948.5278 Fax:(84.8) 3948.2748
- Website: www.sabetranjsc.com
- Mã cổ phiếu: **SBC**

2. QUÁ TRÌNH HÌNH THÀNH VÀ PHÁT TRIỂN :

2.1 Quá Trình Hình Thành Và Phát Triển

- Tiền thân của Công ty là đội xe tiếp quản từ Công ty BGI năm 1977, trực thuộc Liên hiệp Xí nghiệp Rượu Bia – NGK II.
- Trước 01/07/1977, Liên hiệp Xí nghiệp Rượu bia – NGK II (nay là Tổng Công ty Bia Rượu Nước giải khát Sài Gòn) đại bộ phận là sở hữu của hàng BGI. Hãng BGI đã tổ chức một đội xe với hàng trăm xe tải để vận chuyển toàn bộ hàng hóa, vật tư phục vụ cho sản xuất cũng như tiêu thụ.
- Sau ngày 01/07/1977, hãng BGI được tiếp quản và đổi tên thành Công ty Rượu Bia Miền Nam.
- Đến năm 1995, trước yêu cầu của công tác lưu thông hàng hóa và sự lớn mạnh của đội xe, Xí nghiệp Vận tải chính thức được thành lập trên cơ sở hợp nhất đội xe, phân xưởng sửa chữa ô tô, phân xưởng sản xuất Bao bì và phân xưởng sản xuất nút trực thuộc Công ty Bia Sài Gòn, nay là Tổng Công ty Bia Rượu Nước Giải khát Sài Gòn (SABECO) theo Quyết định số 860/BS-TC ngày 01/05/1995 của Tổng Giám đốc Công ty Bia Sài Gòn. Nhiệm vụ lúc này của Xí nghiệp Vận tải không đơn thuần chỉ làm công tác vận tải mà còn làm công tác khác liên quan đến hoạt động sản xuất kinh doanh của Tổng Công ty.
- Năm 2005, Xí nghiệp vận tải được cổ phần hóa để chuyển thành Công ty cổ phần theo quyết định số

1935/QĐ-TCCB ngày 1 tháng 6 năm 2005 của Bộ trưởng Bộ Công nghiệp.

- Từ khi chuyển sang công ty cổ phần, Sabetran có tốc độ tăng trưởng khá cao. Năm 2006, doanh thu đạt 213 tỷ đồng và đã tăng hơn 60% trong năm 2007 đạt mức 346 tỷ đồng. Sang năm 2008, công ty đạt mức tăng trưởng ấn tượng cả về doanh thu và lợi nhuận sau thuế với kết quả 481 tỷ đồng doanh thu (tăng 40% so với 2007) và 40 tỷ đồng lợi nhuận sau thuế, tăng 789% so với 4.5 tỷ đồng của năm 2007, Công ty cũng đạt tỷ lệ lợi nhuận cao trong những năm tiếp theo.

2.2 Niêm Yết Cổ Phiếu Trên Sở GDCK TP. HCM:

- Công ty chính thức được niêm yết trên Sở giao dịch chứng khoán Thành phố Hồ Chí Minh (HOSE) vào ngày 29/04/2010 theo Quyết định số 87/QĐ-SGDHCM ngày 29/04/2010 của SGDK TP.HCM với nội dung chính như sau:
 - Loại cổ phiếu: Cổ phiếu phổ thông
 - Mã chứng khoán: **SBC**
 - Mã ISIN: **VN000000SBC0**
 - Mệnh giá cổ phiếu: **10.000 đồng (mười nghìn đồng)**
 - Số lượng cổ phiếu: **8.000.000 cổ phiếu**
 - Tổng giá trị cổ phiếu niêm yết theo mệnh giá: **80.000.000.000 đồng (Tám mươi tỷ đồng).**
- Ngày giao dịch đầu tiên là ngày 02/06/2010 với mã chứng khoán là **SBC**



3. NGÀNH NGHỀ VÀ ĐỊA BÀN KINH DOANH

Phạm vi và lĩnh vực kinh doanh của Công ty bao gồm :

- Vận tải và giao nhận hàng hóa, vận tải hành khách bằng ô tô
- Sản xuất, mua bán vật tư, phụ tùng, thiết bị vận tải
- Mua bán rượu bia, nước giải khát
- Sửa chữa phương tiện vận tải đường bộ
- Kinh doanh cho thuê nhà xưởng, kho bãi và văn phòng
- Dịch vụ vệ sinh công nghiệp
- Kinh doanh bất động sản
- Xử lý dữ liệu, cho thuê và các hoạt động liên quan.

4. THÔNG TIN VÀ MÔ HÌNH QUẢN TRỊ, TỔ CHỨC KINH DOANH VÀ BỘ MÁY QUẢN LÝ

4.1 Hệ Thống Quản Trị Và Điều Hành Công Ty

Đại hội đồng cổ đông

Đại hội đồng cổ đông là cơ quan có thẩm quyền cao nhất của Công ty. ĐHĐCĐ có nhiệm vụ thông qua các báo cáo của HĐQT về tình hình hoạt động kinh doanh; quyết định các phương án, nhiệm vụ SXKD và đầu tư; tiến hành thảo luận thông qua, bổ sung, sửa đổi Điều lệ của Công ty; thông qua các chiến lược phát triển; bầu, bãi nhiệm HĐQT, Ban Kiểm soát; và quyết định bộ máy tổ chức của Công ty và các nhiệm vụ khác theo quy định của điều lệ.

Hội đồng quản trị

HĐQT là tổ chức quản lý cao nhất của Công ty do ĐHĐCĐ bầu ra gồm 7 thành viên với nhiệm kỳ là 5 năm. HĐQT nhân danh Công ty quyết định mọi vấn đề liên quan đến mục đích và quyền lợi của Công ty.

Ban Kiểm soát

Ban Kiểm soát là tổ chức giám sát, kiểm tra tính hợp lý, hợp pháp trong quản lý điều hành hoạt động kinh doanh, trong ghi chép sổ sách kế toán và tài chính của Công ty nhằm đảm bảo các lợi ích hợp pháp của các cổ đông. Ban Kiểm soát có 3 thành viên với nhiệm kỳ là 5 năm do ĐHĐCĐ bầu ra.

Ban điều hành

Ban điều hành của Công ty gồm có một Tổng Giám đốc và hai Phó Tổng Giám đốc. Tổng Giám đốc do HĐQT bổ nhiệm, là người chịu trách nhiệm chính và duy nhất trước HĐQT về tất cả các hoạt động kinh doanh của Công ty. Phó Tổng Giám đốc do HĐQT bổ nhiệm theo đề xuất của Tổng Giám đốc.

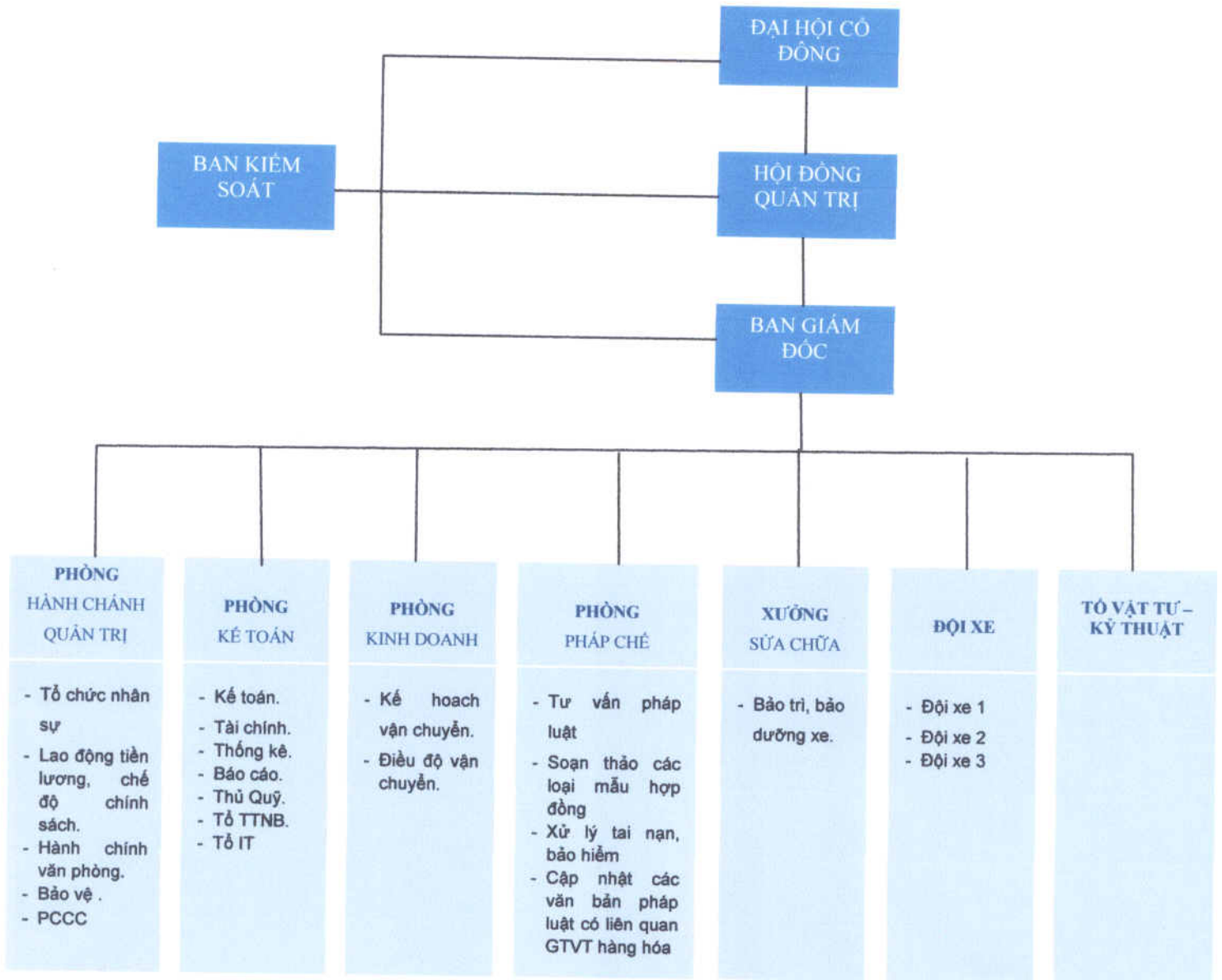
Ban điều hành hiện nay của Công ty là những người có kinh nghiệm quản lý và điều hành kinh doanh, đồng thời có quá trình gắn bó với Công ty trên 10 năm.

Các phòng chức năng nghiệp vụ gồm:

- Phòng Tổ Chức Hành Chính Quản Trị
- Phòng Kinh Doanh
- Phòng Pháp Chế
- Phòng Kế Toán
- Xưởng Sửa Chữa
- Đội Xe
- Tổ Vật Tư – Kỹ Thuật



• SƠ ĐỒ TỔ CHỨC



4.2 Các Công Ty Con

STT	TÊN CÔNG TY CON	TỶ LỆ CỔ PHẦN SỞ HỮU (THEO VỐN ĐIỀU LỆ CỦA CÔNG TY CON)	TỶ LỆ GÓP VỐN THỰC TẾ	VỐN ĐẦU TƯ
1	Công ty cổ phần Vận tải và Giao nhận Bia Sài Gòn Sabetran - Miền Bắc	51%	51%	13.770.000.000
2	Công ty cổ phần Vận tải và Giao nhận Bia Sài Gòn Sabetran - Miền Trung	51%	51%	13.770.000.000
3	Công ty cổ phần Vận tải và Giao nhận Bia Sài Gòn Miền Tây	51%	51%	13.770.000.000

Công ty CP Vận tải & Giao nhận Bia Sài Gòn Sabetran miền Bắc được thành lập trên mô hình hoạt động của Công ty CP Vận tải & GN Bia Sài Gòn, có chức năng chính phục vụ vận tải thành phẩm bia và chai kết toàn bộ phía Bắc, vận chuyển phục vụ Nhà máy bia Sông Lam, Công ty CP Bao bì Sông Lam...

Công ty CP Vận tải & Giao nhận Bia SG Sabetran miền Trung được thành lập cũng theo mô hình trên có chức năng

chính phục vụ vận tải thành phẩm bia và chai kết toàn bộ khu vực miền Trung, vận chuyển phục vụ Nhà máy bia Quảng Ngãi.

Công ty CP Vận tải & Giao nhận Bia SG Miền Tây được thành lập cũng theo mô hình trên có chức năng chính phục vụ vận tải thành phẩm bia và chai kết toàn bộ khu vực miền Tây, vận chuyển phục vụ Nhà máy bia Tây Đô, Sóc Trăng, Cần Thơ, Bạc Liêu và tương lai là Vĩnh Long.

5. ĐỊNH HƯỚNG PHÁT TRIỂN CỦA SABETRANJSC

5.1 Các Mục Tiêu Chủ Yếu Của Công Ty

- Vận chuyển 70% các sản phẩm bia, rượu NGK và vật tư, nguyên vật liệu đầu vào cho các nhà máy, đơn vị hợp tác sản xuất thuộc hệ thống Tổng Công ty CP Bia Rượu NGK Sài Gòn. Thực hiện hoạt động Logictis cho toàn hệ thống SABECO.
- Có chất lượng dịch vụ vận tải nhanh chóng, hiệu quả và an toàn nhất.
- Phương tiện vận chuyển mới, đẹp, đáp ứng đầy đủ các tiêu chuẩn an toàn và bảo vệ môi trường.
- Để đạt được các mục tiêu trên, Công ty sẽ nỗ lực phấn đấu để tiếp tục củng cố và phát triển những thế mạnh của mình, từng bước khắc phục những hạn chế và yếu kém, cải tiến phương thức quản lý, đầu tư phương tiện vận tải, tăng cường nguồn nhân lực và công nghệ, chuyên môn hóa từng loại hình dịch vụ.

5.2 Chiến Lược Phát Triển

Để thực hiện được mục tiêu phát triển nói trên, Công ty đã xây dựng kế hoạch hành động cụ thể, bao gồm:

- **Đầu tư phương tiện vận tải:** Sự đầu tư phát triển về số lượng và chất lượng phương tiện vận tải là cơ sở quan trọng để Công ty tăng năng lực vận tải và nâng cao hiệu quả kinh doanh vận tải. Dự kiến, đến năm 2015, với sản lượng tiêu thụ của hệ thống Sabeco sẽ đạt gần 1.5 tỷ lít,

Công ty cần phải đầu tư phương tiện vận tải để đáp ứng 70% nhu cầu vận chuyển các sản phẩm cho Sabeco.

- **Đầu tư phát triển nguồn nhân lực:** Nguồn nhân lực là nhân tố không thể thiếu cho việc thực hiện các mục tiêu chiến lược của Công ty. Bên cạnh việc đào tạo đội ngũ cán bộ chủ chốt - các trưởng phó phòng ban, các đội trưởng đội xe, phân xưởng sửa chữa có năng lực và trình độ chuyên môn cao - Công ty còn chú trọng tuyển dụng và có chế độ đãi ngộ thích đáng những người thực sự có năng lực, trình độ chuyên môn để đảm nhận các vị trí quản lý mà Công ty đang có nhu cầu. Về phía đội ngũ lao động trực tiếp là các lái xe, công ty đặc biệt coi trọng công tác huấn luyện chuyên môn và chấp hành kỷ luật theo quy trình tuyển dụng và đào tạo lái xe để đảm bảo công tác vận tải an toàn, hiệu quả

- **Các mục tiêu đối với môi trường, xã hội và cộng đồng:** Với mục tiêu phát triển bền vững, Công ty luôn dành một sự đầu tư đúng mức cho hoạt động bảo vệ môi trường. Từ năm 2010-2014 Công ty đã gắn bộ tiết giảm nhiên liệu cho tất cả các phương tiện vận tải của Công ty. Bộ thiết bị này giúp tiết kiệm từ 5%-10% lượng nhiên liệu tiêu thụ cho xe. Đồng thời Bộ tiết giảm nhiên liệu cũng giảm thiểu tối đa khí thải ra môi trường.

II. TÌNH HÌNH HOẠT ĐỘNG KINH DOANH TRONG NĂM 2013

1. TÌNH HÌNH HOẠT ĐỘNG SẢN SUẤT KINH DOANH

1.1 Tình Hình Hoạt Động Sản Xuất Kinh Doanh

• **Thuận lợi:**

Là đơn vị vận tải chuyên nghiệp, có truyền thống đoàn kết và kinh nghiệm, năng động, sáng tạo từ ngày mới thành lập. Sabetran với tiêu chí "Phát huy bền vững- lâu dài-uy tín- hiệu quả", trong năm qua HĐQT đã có những định hướng hoạt động SXKD cụ thể và linh hoạt được điều chỉnh thường xuyên tùy theo những biến động trong công tác vận tải, đề ra các biện pháp thực hiện kế hoạch sát với thực tế thị trường.

Là dịch vụ vận tải nên Công ty không phải chịu chi phí sản xuất, đây luôn là thuận lợi lớn.

Luôn có nguồn hàng ổn định và có chiều hướng ngày càng gia tăng từ Tổng Công ty CP Bia Rượu NGK- Sài Gòn.

Có nhiều kinh nghiệm trong công tác giao nhận và vận chuyển hàng hóa.

• **Khó khăn:**

Luôn phụ thuộc nguyên vật liệu đầu vào (xăng dầu chiếm tỷ trọng lớn trong cơ cấu chi phí).

Kế hoạch và sự phát triển của Công ty phụ thuộc rất lớn vào sự hoạt động của Tổng Công ty CP Bia Rượu NGK-Sài Gòn.

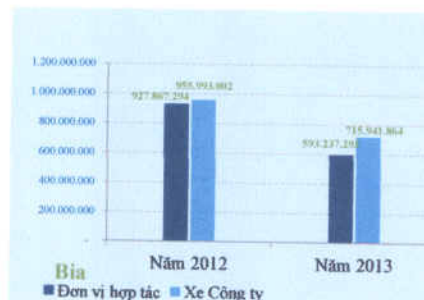
Sự xuống cấp của cơ sở hạ tầng giao thông.

Kho hàng ở nhiều chi nhánh nhỏ, năng lực bốc xếp kém nên việc giao nhận hàng hóa thường trì trệ; chỉ tiếp nhận được một số phương tiện vận chuyển tải trọng thấp nên cũng làm ảnh hưởng đến hiệu suất vận chuyển.

Kết quả hoạt động vận chuyển của Công ty trong năm 2013 cụ thể như sau:

Sản phẩm bia:

ĐƠN VỊ THỰC HIỆN (1)	ĐVT (2)	NĂM 2012 (3)	NĂM 2013 (4)	TĂNG TRƯỞNG (5)=(4)/(3)-1
XE CTY	Lít	927,867,294	955,993,002	3%
TỈ TRỌNG	%	61%	57%	
ĐVHT	Lít	593,237,293	715,941,864	21%
TỈ TRỌNG	%	39%	43%	
TỔNG CỘNG	Lít	1,521,104,587	1,671,934,866	10%



Sản phẩm khác:

KHÁCH HÀNG	MẶT HÀNG	ĐVT	SỐ LƯỢNG
VINAMILK	SỮA	Tấn	12,908
-	NƯỚC GIẢI KHÁT	Tấn	4,955
-	PALLET	Chuyển	260
CAO SU	CAO SU	Cont	118
CHƯƠNG DƯƠNG	NƯỚC NGỌT	Lít	11,254,237
NHÀ MÁY - THƯƠNG MẠI	MALT	Tấn	9,688
-	VẬT TƯ SẢN XUẤT	Tấn	2,110
-	CHAI KIẾN	Kiện	22,977
-	KÉT CHAI	Két	1,292,971
-	PALLET	Cái	16,860

1.2 Doanh Thu

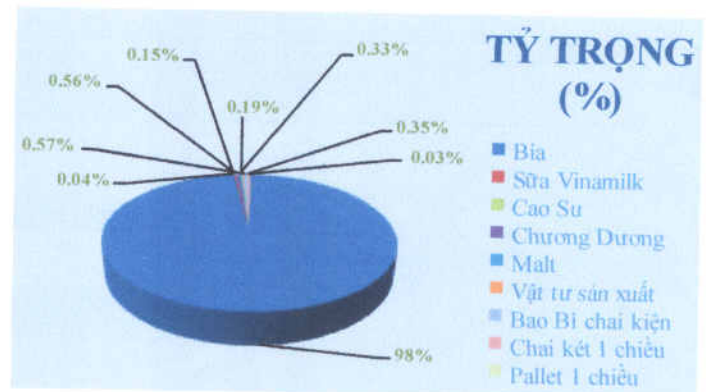
Để tập trung toàn bộ nguồn lực cho việc vận chuyển các sản phẩm của Tổng Công ty CP Bia Rượu NGK-Sài Gòn. Từ tháng 09/2013, Công ty đã chấm dứt toàn bộ hợp đồng vận chuyển các sản phẩm khác như sữa, cao su, nước ngọt...

Doanh thu của Công ty được hình thành từ các nguồn:

- Doanh thu từ vận chuyển sản phẩm cho Sabeco
- Doanh thu từ vận chuyển sản phẩm cho Vinamilk (vận chuyển đến hết tháng 06/2013)

- Doanh thu từ vận chuyển nước ngọt Chương Dương (vận chuyển đến hết tháng 08/2013)
- Doanh thu từ vận chuyển cao su (vận chuyển đến hết tháng 03/2013)
- Doanh thu từ vận chuyển nguyên liệu, vật tư, chai kết phục vụ sản xuất.

SẢN PHẨM	DOANH THU (đồng)	TỶ TRỌNG (%)
Bia	1,108,744,310,073	98
Sữa Vinamilk	1,686,307,920	0.15
Cao Su	390,534,443	0.03
Chương Dương	6,202,210,559	0.55
Malt	3,680,973,054	0.32
Vật tư sản xuất	2,106,886,337	0.19
Bao Bì chai kiện	6,270,451,668	0.55
Chai kết 1 chiều	3,811,558,904	0.34
Pallet 1 chiều	380,907,520	0.03
TỔNG	1,133,274,140,477	100



1.3 Chi Phí:

Tổng chi phí	1,120,224,743,832
Trong đó:	
• Chi phí vận chuyển dịch vụ thuê ngoài:	966,106,007,577
• Chi phí vận chuyển và hoạt động của công ty:	154,118,736,256

2. TỔ CHỨC VÀ NHÂN SỰ

2.1 Ban Điều Hành

Ban điều hành của Công ty gồm có một Tổng Giám đốc và hai Phó Tổng Giám đốc. Tổng Giám đốc do HĐQT bổ nhiệm, là người chịu trách nhiệm chính và duy nhất trước HĐQT về tất cả các hoạt động kinh doanh của Công ty. Phó Tổng Giám đốc do HĐQT bổ nhiệm theo đề xuất của Tổng Giám đốc.

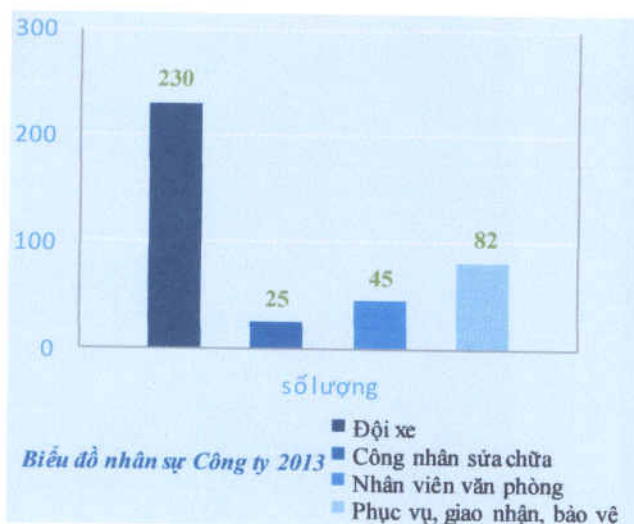
Thành viên Ban điều hành

Ông Đàm Phan Liêm	- Tổng Giám đốc
Ông Nguyễn Hoài Bắc	- Phó Tổng giám đốc
Ông Vũ Duy Hạnh	- Phó Tổng giám đốc
Ông Trần Bình Nam	- Kế Toán Trưởng

2.2 Tổng Quan Về Tình Hình Nhân Sự Và Chính Sách Đối Với Người Lao Động

Tổng quan về tình hình nhân sự 2013

Năm 2013 cũng là năm có số lượng lao động giảm nhiều nhất – giảm 47 người trong đó tinh giảm biên chế 35 người, nghỉ chế độ 12 người. Tổng số lao động công ty đến thời điểm 31/12/2013 là 382 người, trong đó lái xe là 230 người, công nhân sửa chữa là 25 người, nhân viên giao nhận, điều độ, kho, bảo vệ, tạp vụ, lái xe con là 82 người, nhân viên văn phòng là 45 người.



Chế độ chính sách đối với người lao động

- Công ty thực hiện đầy đủ các chế độ chính sách cho người lao động theo đúng quy định của pháp luật. Một trăm phần trăm số lao động làm việc ký hợp đồng lao động với công ty được Công ty trích nộp Bảo hiểm Xã hội, Bảo hiểm Y tế và Bảo hiểm thất nghiệp.
- Công tác chăm sóc sức khỏe, khám bệnh năm luôn được Công ty thực hiện đầy đủ. Tổ chức khám sức khỏe định kỳ năm 2013: 413 người.
- Người lao động được nghỉ phép và hưởng lương phép theo đúng quy định.
- Công ty mua Bảo hiểm tai nạn 24/24 cho người lao động.
- Một trăm phần trăm lao động làm việc tại công ty được ký các loại hợp đồng lao động từ 1-3 năm hoặc không xác định thời hạn.

3. TÌNH HÌNH ĐẦU TƯ, THỰC HIỆN CÁC DỰ ÁN

3.1 Các Khoản Đầu Tư Lớn:

Trong năm 2013 không có khoản đầu tư lớn.

3.2 Tóm Tắt Về Hoạt Động Và Tình Hình Tài Chính Của Các Công Ty Con:

1. Công ty Sabetran Miền bắc :

- Công ty Cổ phần Vận tải và Giao nhận bia Sài Gòn Sabetran Miền Bắc được thành lập theo Giấy chứng nhận đăng ký kinh doanh số 2703001595 ngày 18 tháng 09 năm 2007 và giấy chứng nhận đăng ký thay đổi số 2900828858 ngày 16 tháng 07 năm 2012 do Sở Kế hoạch và Đầu tư tỉnh Nghệ An cấp.
- Hoạt động chính của Công ty là kinh doanh vận tải hàng hóa, hành khách đường bộ, dịch vụ vận chuyển hàng hóa, mua bán vật tư, phụ tùng thiết bị vận tải, mua bán bia, nước giải khát, sửa

- chữa phương tiện vận tải đường bộ, cho thuê nhà xưởng, kho bãi, văn phòng, dịch vụ vệ sinh công nghiệp.
- Trụ sở chính của Công ty tại số 26 Nguyễn Sinh Sắc, phường Cửa Nam, thành phố Vinh, tỉnh Nghệ An.

Tình hình tài chính năm 2013:

- Doanh thu: 63.076.299.772
- Chi phí: 62.607.875.138
- Lãi trước thuế: 468.424.634
- Lãi sau thuế: 102.482.521
- Tổng tài sản: 43.787.600.679
- Vốn chủ sở hữu: 28.311.827.657

2. Công ty Sabetran Miền Trung :

- Công ty Cổ phần Vận tải và Giao nhận bia Sài Gòn Sabetran – Miền Trung được thành lập theo Giấy chứng nhận đăng ký kinh doanh số 4300360755 ngày 20 tháng 09 năm 2007 do Sở Kế hoạch và Đầu tư tỉnh Quảng Ngãi cấp và các giấy chứng nhận đăng ký sửa đổi bổ sung.
- Hoạt động chính của Công ty là vận tải hàng hóa bằng đường bộ, bảo dưỡng, sửa chữa ô tô và xe có động cơ khác, cho thuê nhà xưởng, kho bãi và văn phòng, dịch vụ vệ sinh công nghiệp, giao nhận hàng hóa, mua bán bia, rượu, nước giải khát, mua bán vật tư, phụ tùng, thiết bị vận tải, vận chuyển hành khách bằng ô tô.

3. Công ty Sabetran Miền Tây :

- Công ty Cổ phần Vận tải và Giao nhận Bia Sài Gòn - Miền Tây được thành lập theo Giấy chứng nhận đăng ký kinh doanh số 5403000059 do Sở Kế hoạch và Đầu tư Tỉnh Vĩnh Long cấp ngày 06 tháng 11 năm 2007. Đăng ký thay đổi lần 4 ngày 26 tháng 09 năm 2011.
- Hoạt động chính của Công ty là: vận chuyển hành khách bằng ô tô; vận tải hàng hóa đường bộ; mua bán vật tư, phụ tùng, thiết bị vận tải; sửa chữa phương tiện vận tải đường bộ; mua bán bia rượu, nước giải khát; cho thuê nhà xưởng, kho bãi văn phòng; dịch vụ vệ sinh.
- Trụ sở chính của Công ty đặt tại số 24 – 26 đường B25, khu dân cư 91B, phường An Khánh, quận Ninh Kiều, thành phố Cần Thơ. Công ty sở hữu 30 đầu xe, phục vụ

- Trụ sở chính của Công ty tại 70 Nguyễn Chí Thanh, Phường Quảng Phú, thành phố Quảng Ngãi, tỉnh Quảng Ngãi.

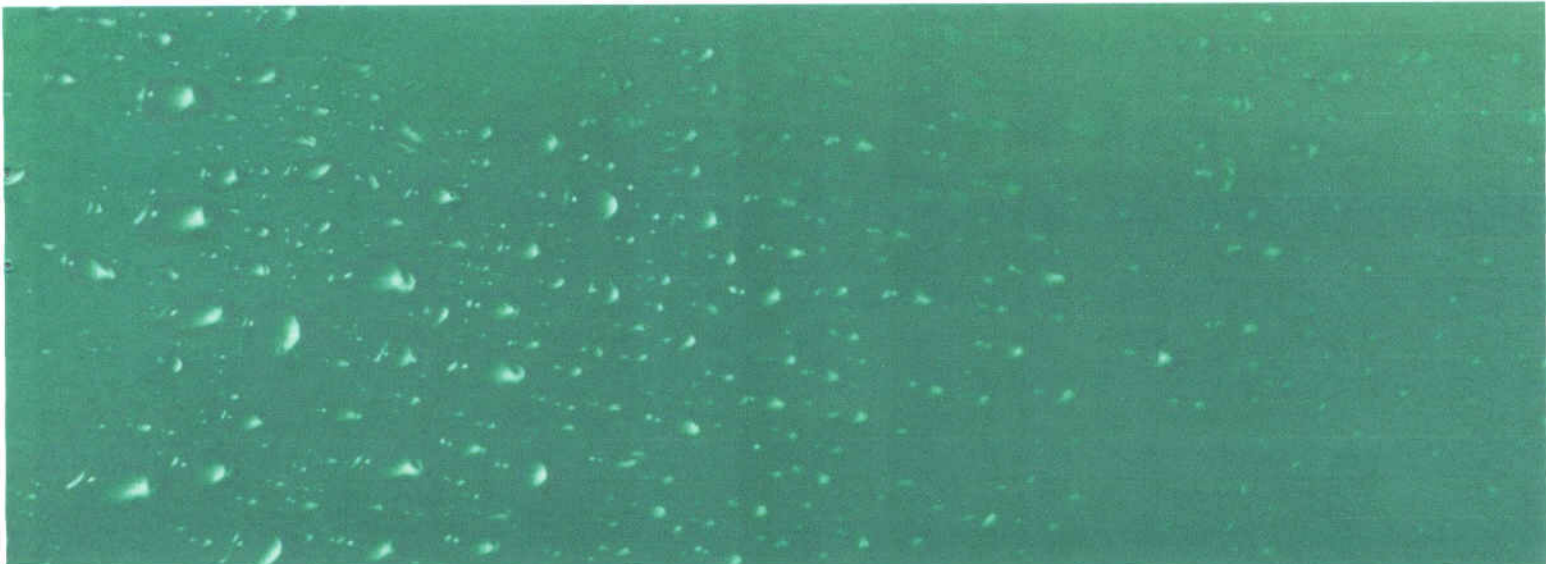
Tình hình tài chính năm 2013

- Doanh thu 126.243.557.498
- Chi phí: 125.276.912.323
- Lãi trước thuế: 966.645.175
- Lãi sau thuế: 617.729.755
- Tổng tài sản: 50.851.408.547
- Vốn chủ sở hữu: 28.918.373.951

công tác tiêu thụ và sản xuất ở khu vực Miền Tây Nam Bộ.

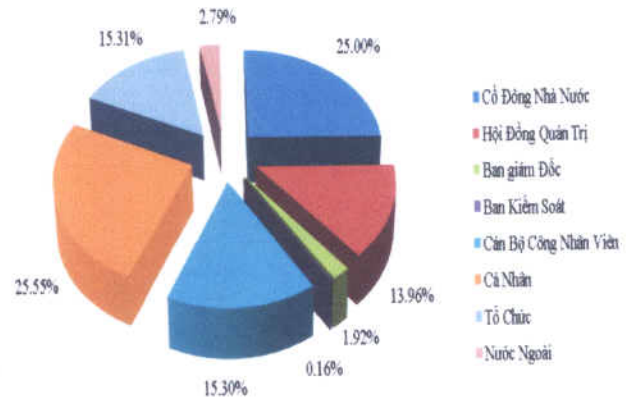
Tình hình tài chính năm 2013

- Doanh thu 102.711.153.550
- Chi phí: 104.112.970.209
- Lãi trước thuế: - 1.401.816.659
- Lãi sau thuế: - 1.401.816.659
- Tổng tài sản: 59.799.581.712
- Vốn chủ sở hữu : 27.152.195.518



5. CƠ CẤU CỔ ĐÔNG

	SỐ LƯỢNG CỔ PHẦN	TỶ LỆ
Cổ đông Nhà nước	2.000.000	25,00%
Cổ đông nội bộ	1.283.318	16,04%
Hội Đồng Quản Trị	1,117,044	13,96%
Ban giám Đốc	153,274	1,92%
Ban Kiểm Soát	13,000	0,16%
Cổ đông trong công ty:	1,224,012	15,30%
Cổ phiếu quỹ	0	0,00%
Cán bộ công nhân viên	1,224,012	15,30%
Cổ đông ngoài công ty	3,492,670	43,66%
Cá nhân	2,044,274	25,55%
Tổ chức	1,225,054	15,31%
Nước ngoài	223,342	2,79%
Cộng	8.000.000	100%



Danh sách cổ đông lớn:

Danh sách cổ đông nắm giữ trên 5% vốn cổ phần đến ngày 31/12/2013

STT	TÊN CỔ ĐÔNG	ĐỊA CHỈ	SỐ CỔ PHẦN SỞ HỮU	TỶ LỆ SỞ HỮU (%)
Đại diện phần vốn Nhà nước:				
1	Tổng Công ty Cổ phần Rượu Bia Nước giải khát Sài Gòn (SABECO) Ông Lê Hồng Xanh – Ủy viên HĐQT - là Đại diện cho phần vốn Nhà nước	Số 6, Hai Bà Trưng, Phường Bến Nghé, Quận 1, tp. Hồ Chí Minh	2.000.000	25%
Cổ đông khác :				
2	Nguyễn Thị Hạnh	450/2 Trần Hưng Đạo, Phường 2, Quận 5, thành phố Hồ Chí Minh.	458.410	5.7%
Tổng cộng			2.458.410	30.7%

Danh sách cổ đông sáng lập

Tỷ lệ nắm giữ cổ phiếu của cổ đông sáng lập ở thời điểm hiện tại :

STT	TÊN CỔ ĐÔNG	SỐ LƯỢNG CỔ PHẦN SỞ HỮU	TỶ LỆ SỞ HỮU (%)
1	Tổng công ty CP Bia Rượu NGK Sài Gòn	2.000.000	25%
2	Công ty cổ phần Vận tải và Thương mại	156.800	1,96%
3	Công ty cổ phần Vận Tải, Giao nhận, Thương mại Quang Châu	179.200	2,24%
4	Công ty TNHH Xây dựng và Thương mại Sài Gòn 9	112.000	1,40%
Tổng cộng		2.448.000	30,6%

III. BÁO CÁO VÀ ĐÁNH GIÁ CỦA BAN GIÁM ĐỐC

1. ĐÁNH GIÁ KẾT QUẢ HOẠT ĐỘNG SẢN XUẤT KINH DOANH

Năm 2013, Công ty đã huy động mọi nguồn lực để thực hiện tốt công tác vận chuyển, giám sát chặt chẽ tiến độ vận chuyển, hoàn thành tốt kế hoạch do Công ty TNHH 1TV Thương Mại Sabeco yêu cầu là vận chuyển đạt 1.330 tỷ lít bia tiêu thụ trong năm 2013.

Tổng khối lượng vận chuyển đạt 1,671,934,866 lít (lít vận chuyển) trong đó xe Công ty vận chuyển đạt 955,993,002 lít, tăng 3%, xe thuê ngoài vận chuyển đạt 715,941,864 lít, tăng 21%.

Năng lực vận chuyển của xe Công ty trong năm 2013 đã hoạt động hiệu quả hơn năm 2012, mặc dù lượng xe đầu tư vẫn không thay đổi, các tuyến đường vận chuyển được phủ rộng ra trên toàn quốc, đem lại hiệu quả cao trong công tác vận chuyển.

Tổng doanh thu vận chuyển năm 2013 đạt 1,133,274,140,477 đồng, trong đó vận chuyển bia đạt 1,108,744,310,073 đồng, chiếm 98% tổng doanh thu vận chuyển.

Năm 2013 tuy Công ty hoàn thành các kế hoạch vận chuyển nhưng lợi nhuận năm 2013 không đạt được như kế hoạch của Đại hội đồng cổ đông thường niên năm 2013 đề ra vì những nguyên nhân sau:

- Chi phí nhiên liệu, phí giao thông ngày càng tăng.
Đơn giá xăng dầu liên tục tăng mạnh kể từ kể từ đầu năm đến nay. Bên cạnh đó chi phí của nhiều sản phẩm, dịch vụ liên quan đến vận tải cũng tăng cao như: chi phí cầu đường, bốc xếp, các loại phí giao nhận trên đường đi, trong cảng . v.v.. Bên cạnh đó biến động của tỷ giá ngoại tệ cũng làm cho giá các vật tư, phụ tùng gắn liền phương tiện vận tải cũng tăng theo như: phụ tùng ô tô, dầu nhờn bôi trơn, thiết bị theo dõi vận tải, dẫn đường ... Những yếu tố trên đã tác động kép đến giá thành vận tải, làm tăng giá thành vận tải lên rất cao.
- Đơn giá vận chuyển ký với Công ty TNHH 1 TV Thương mại Sabeco từ đầu năm quá thấp so với chi phí vận chuyển thực tế.

Theo Hợp đồng vận chuyển ký giữa Công ty CP vận tải và giao nhận Bia sài gòn và Công ty TNHH 1TV TM Sabeco thì đơn giá vận chuyển sản phẩm tiêu thụ được tính khoán trên lít là 715đồng/lít để đảm bảo vận chuyển toàn bộ sản phẩm bia sài gòn từ nơi sản xuất đến nơi tiêu thụ. Au khi đánh giá kết quả hoạt động vận chuyển, Ban điều hành cùng với Hội đồng quản trị đã kiên trì đàm phán với Sabeco nhiều lần để điều chỉnh đơn giá vận chuyển đầu vào hợp lý hơn. Mãi đến tháng 3/2014 Sabeco mới chấp nhận một phần đề nghị của Công ty là điều chỉnh đơn giá vận chuyển lên 815đồng/lít. Đơn giá này chỉ bù đắp được một phần chi phí vận tải nên tính lũy kế đến cuối năm 2013 Công ty vẫn còn bị lỗ.

- Sự phân bổ luồng tuyến vận chuyển không hợp lý, vùng tiêu thụ và cự ly vận chuyển vượt tuyến tăng cao.
Theo Hợp đồng vận chuyển ký giữa Công ty CP vận tải và giao nhận Bia sài gòn và Công ty TNHH 1TV TM Sabeco thì đơn giá vận chuyển sản phẩm tiêu thụ được tính khoán trên lít để đảm bảo vận chuyển toàn bộ sản phẩm bia sài gòn từ nơi sản xuất đến nơi tiêu thụ. Tuy nhiên sản lượng vận chuyển, cự ly vận chuyển, luồng tuyến vận chuyển từ nơi sản xuất đến nơi tiêu thụ thì lại thay đổi vô cùng lớn và ngoài sự kiểm soát của Công ty vận tải. Trên thực tế cự ly vận chuyển một thùng/két bia xa hơn rất nhiều so với kế hoạch đề ra. Những thay đổi đó đã làm tăng chi phí vận chuyển thực tế lên rất nhiều. Trong khi đó đơn giá vận chuyển ban đầu là cố định, không được điều chỉnh tương xứng với sự thay đổi của cự ly vận chuyển. Đây chính là điểm bất hợp lý lớn nhất và là nguyên nhân chính dẫn đến tình hình thua lỗ của Công ty vận tải như hiện nay.

2. NHỮNG CẢI TIẾN VỀ CƠ CẤU TỔ CHỨC, CHÍNH SÁCH, QUẢN LÝ

- a. **Công ty nỗ lực thực hiện các giải pháp tái cấu trúc lại toàn bộ Công ty theo hướng tinh giảm biên chế, tiết giảm chi phí, nâng cao hiệu quả hoạt động.** Đơn giản hóa cơ cấu bộ máy quản lý, cải cách cơ cấu làm việc theo hướng giảm tối đa con người ở các bộ phận gián tiếp. Cụ thể:
- Ngày 10/07/2013 Hội đồng quản trị đã ra Quyết định chuyển Phòng Nghiên cứu phát triển từ 10 nhân viên IT chuyển thành tổ IT thuộc Phòng kế toán chỉ còn 04 nhân viên. Tinh giảm biên chế ở bộ phận IT 06 nhân viên nhưng vẫn đảm bảo giải quyết có hiệu quả các công việc thuộc bộ phận này.
 - Trong thời gian đến sẽ tiếp tục tinh giảm biên chế các vị trí nhân viên quản lý đội xe, sáp nhập các đội xe, giảm nhân sự quản lý các đội xe từ 13 người như hiện nay xuống còn 05 người.
 - Ban điều hành đã xây dựng xong phương án giảm nhân viên bảo vệ, trong thời gian đến sẽ tiếp tục tinh giảm khoản hơn một nửa số nhân viên bảo vệ hiện nay là 16 người
 - Giảm nhân viên giao nhận: Hiện nay trong toàn hệ thống của Sabetran có tổng cộng 48 nhân viên giao nhận đang làm nhiệm vụ giao nhận hàng hóa cùng với nhân viên đại diện của Satraco tại các nhà máy sản xuất, các kho và chi nhánh. Hiện nay Ban điều hành cũng đã xây dựng xong phương án giảm số lượng nhân viên giao nhận hiện nay từ 48 người xuống còn 08 người.
 - Tổng số lượng nhân sự dự kiến sẽ bị giảm khi thực hiện tất cả các phương án tinh giảm biên chế trên là trên 60 người
- b. **Giảm chi phí quản lý của Công ty thông qua việc giảm tiền lương:**
Ngày 30/08/2013 sau khi xin ý kiến Hội đồng quản trị, Ban điều hành đã ra Quyết định bắt đầu từ ngày 01/09/2013 giảm 15% tiền lương thu nhập của toàn bộ cán bộ công nhân viên Công ty ở bộ phận gián tiếp. Tiết kiệm trên 250.000.000đồng/tháng cho Công ty.
- c. **Cải cách, đơn giản hóa các quy trình, thủ tục trong hoạt động của Công ty:**
Nhằm mục đích tiết giảm chi phí và tăng cường chất lượng dịch vụ vận tải, Ban điều hành đã xây dựng lại Quy trình giao nhận và vận chuyển hàng hóa theo hướng tiết giảm chi phí, đẩy nhanh tiến độ thực hiện và nâng cao hiệu quả dịch vụ Quy trình giao nhận hàng hóa mới dựa trên việc khai thác tối đa thế mạnh của phương

tiện công nghệ thông tin điện tử. Từ thủ tục nhận thông báo lệnh đến việc triển khai kế hoạch vận chuyển gửi cho các đơn vị vận chuyển và nhân viên giao nhận đều được thực hiện thông qua email. Việc giao dịch thông qua email sẽ giúp các bên nhận được thông tin nhanh chóng hơn, tiết kiệm thời gian và chi phí cho các bên đồng thời đẩy nhanh tiến độ thực hiện dịch vụ vận chuyển. Quy trình vận chuyển mới được xây dựng nhằm mục tiêu quan trọng nhất là tiết giảm nhân sự. Theo quy trình vận chuyển và giao nhận hàng hóa hiện nay cả hai bên đều có nhân viên giao nhận của mình và cùng làm chung một công việc là giao nhận hàng hóa. Điều này vừa trùng lấp và gây lãng phí nhân sự. Do đó Quy trình Mới được xây dựng trên cơ sở chỉ cần có nhân viên giao nhận của Công ty TNHH 1TV TM Sabeco thực hiện việc giao nhận hàng hóa là đủ. Điều này làm tiết kiệm được chi phí về con người mà công việc không bị chông chéo trong hệ thống, làm tăng hiệu quả và tiến độ thực hiện dịch vụ vận chuyển.

Ngoài ra ở các bộ phận khác trong Công ty cũng đổi mới cách thức làm việc theo hướng đơn giản, hiệu quả, hạn chế thấp nhất những thủ tục, giấy tờ hành chính

d. **Kêu gọi hỗ trợ từ các đối tác vận chuyển:**

Ngày 13/07/2013 Ban điều hành Công ty đã có buổi làm việc với tất cả các đối tác vận chuyển. Ban điều hành Công ty cũng nói rõ những khó khăn của công ty hiện nay và kêu gọi sự hỗ trợ từ các đối tác để hợp tác với đơn giá vận chuyển thấp nhất, thời gian thanh toán linh hoạt để cùng chia sẻ khó khăn trong giai đoạn hiện nay. Cũng tại buổi làm việc này, Công ty đã lựa chọn một số đối tác có phương thức vận chuyển đường bằng đường biển, đường sắt hiệu quả với chi phí thấp bằng 50% chi phí vận chuyển bằng ô tô. Triển khai thực hiện phương án này trong tháng 08 đã tiết giảm chi phí cho Công ty hơn 01 tỷ đồng.

e. **Thương lượng lại đơn giá vận chuyển với các Công ty con**

Để tiết giảm chi phí và tăng cường năng lực cạnh tranh của các Công ty con, Ban điều hành Công ty đã họp và đề nghị 03 Công ty con ký hợp đồng vận chuyển với đơn giá vận chuyển bằng đơn giá Công ty mẹ đang ký với các đối tác khác để giảm chi phí cho Công ty mẹ.

f. **Thực hiện các giải pháp đảm bảo tài chính cho hoạt động của Công ty trong thời gian đến:**

Để đảm bảo các hoạt động kinh doanh bình thường của Công ty trong điều kiện khó khăn như hiện nay, theo yêu cầu của lãnh đạo Sabeco, Ban điều hành Công ty sẽ ký kết hợp đồng bảo lãnh với một ngân hàng để đứng ra bảo lãnh về tài chính cho các hoạt động của Công ty trong vòng 01 năm đến.

Về phía các đối tác: Công ty lựa chọn các đối tác có tiềm năng tài chính lớn, ký cam kết với Công ty về việc giãn thời gian thanh toán các hóa đơn vận chuyển trong vòng một năm.

Trong trường hợp cần thiết, yêu cầu các đối tác phải có các thư bảo lãnh của ngân hàng đảm bảo khả năng tài chính hoạt động của các đối tác trong vòng 01 năm.

g. **Đàm phán với Công ty TNHH 1TV TM Sabeco về các yếu tố ảnh hưởng đến đơn giá vận chuyển đầu vào:**

3. KẾ HOẠCH PHÁT TRIỂN TRONG TƯƠNG LAI

Năm 2014, triển vọng kinh tế thế giới nói chung và Việt Nam nói riêng vẫn chưa khởi sắc, vẫn còn tiềm ẩn nhiều rủi ro, khó khăn và thách thức. Tình hình giao thông trên cả nước ngày càng phức tạp, giá nhiên liệu chắc chắn sẽ tăng. Công ty Sabetran sẽ hoạt động trong bối cảnh không có nhiều thuận lợi so với năm 2013.

Mục tiêu trọng tâm của Công ty trong năm 2014 là vận chuyển đạt 1 tỷ 368 lít bia (tăng 3% so với năm 2013) phục vụ cho nhu

Như đã phân tích ở trên, việc xây dựng đơn giá vận chuyển đầu vào cần phải tính đến các yếu tố về cung đường vận chuyển, cự ly vận chuyển, sản lượng vận chuyển của từng khu vực. Nếu đơn giá vận chuyển ban đầu hai bên xây dựng đã tính đúng, tính đủ các yếu tố trên thì nếu khi triển khai thực hiện kế hoạch vận chuyển trên thực tế có sự thay đổi, thì các bên cũng phải tính đến sự thay đổi đó trong việc điều chỉnh đơn giá đầu vào. Tức là **đơn giá vận chuyển đầu vào cũng phải thay đổi tương xứng với sự thay đổi của cự ly vận chuyển**. Do đó trong thời gian đến Công ty sẽ nỗ lực thương lượng với Công ty TNHH 1TV Thương mại để xây dựng đơn giá vận chuyển đầu vào hợp lý hơn, có tính toán đầy đủ các yếu tố ảnh hưởng đến việc xây dựng đơn giá vận chuyển đầu vào như đã phân tích ở trên.

cầu tiêu thụ của SABECO. Trên cơ sở mục tiêu trọng tâm đó, Công ty phải tập trung toàn bộ nguồn lực vận chuyển, xây dựng kế hoạch phân bổ thật tối ưu nhằm đạt được kết quả tốt nhất.

Triển khai Quy trình Giao nhận và vận chuyển hàng hóa mới một cách có hiệu quả nhất.

Nâng cao chất lượng phương tiện vận chuyển và các dịch vụ vận tải.

IV. ĐÁNH GIÁ CỦA HĐQT VỀ HOẠT ĐỘNG CỦA CÔNG TY

1. ĐÁNH GIÁ CỦA HĐQT VỀ CÁC MẶT HOẠT ĐỘNG CỦA CÔNG TY VÀ BAN ĐIỀU HÀNH

Ngay sau kỳ Đại hội đồng cổ đông thường niên vào tháng 5 năm 2013, Hội đồng quản trị đã tổ chức nhiều cuộc họp đánh giá lại toàn diện các mặt hoạt động của Công ty nhằm tìm ra các giải pháp tháo gỡ các khó khăn của Công ty. Những mặt còn tồn tại của Công ty nhìn chung tập trung ở các vấn đề sau:

1. **Hệ thống quản lý công kênh:** nhân sự ở bộ phận gián tiếp quá nhiều đẩy chi phí của Công ty lên cao mà hoạt động không hiệu quả, chông chéo lên nhau.
2. **Hệ thống quản trị yếu kém:** chưa tính toán đầy đủ chi phí vận chuyển thực tế, chưa kiểm soát được chi phí quản trị. Công ty nằm trong tình trạng chi phí thực tế phát sinh đến đâu giải quyết đối phó đến đó, nhìn chung là không kiểm soát được chi phí, nhất là chi phí vận chuyển. Dẫn đến chi phí bị ứ đọng trong thời gian dài (từ năm 2011 đến nay).

3. Đơn giá vận chuyển đầu vào quá thấp, chưa tương xứng với tốc độ tăng giá của xăng dầu và các chi phí vận tải:

Nếu so với đơn giá mà SABECO giao khoán cho Công ty vận tải vào tháng tháng 7/2005 là 624.87đ/lít, thì đơn giá hiện nay chỉ tăng thêm 25%. Tuy nhiên nếu so với tốc độ tăng giá của nhiên liệu và các chi phí vận tải từ năm 2005 đến nay là 92% thì tỷ lệ tăng đơn giá vận chuyển trên chỉ đáp ứng được 27% tốc độ tăng giá của nhiên liệu và các chi phí vận tải khác.

4. Vùng tiêu thụ và Cự ly vận chuyển bia ngày càng mở rộng, sự phân bổ luồng tuyến vận chuyển trên thực tế không tương xứng, không đồng bộ đã đẩy chi phí vận chuyển lên cao.

5. Tình hình giao thông ngày càng bị siết chặt, việc khai thác phương tiện vận tải cũng bị hạn chế, hiệu quả không cao như trước đây.
6. Xe của Công ty đã được khai thác trên 05 năm, nên chất lượng xe đã giảm sút nhiều, thêm vào đó chi phí sửa chữa và thay thế phụ tùng cao nên chi phí tăng, hiệu quả khai thác xe giảm sút.

Trước tình hình trên, Hội đồng quản trị đã quyết định phải thay đổi, tái cấu trúc lại toàn bộ hệ thống Sabetran. Đầu tiên là sự thay đổi Tổng giám đốc điều hành, ngày 09/05/2013 Hội đồng quản trị đã bổ nhiệm Ông Đàm Phan Liêm làm Tổng giám

2. CÁC KẾ HOẠCH, ĐỊNH HƯỚNG CỦA HĐQT

Để tháo gỡ các khó khăn trên, Hội đồng quản trị chỉ đạo thực hiện các kế hoạch và phương hướng sau:

- a. **Thực hiện tái cấu trúc lại toàn bộ Công ty theo hướng tinh giảm biên chế, tiết giảm chi phí, nâng cao hiệu quả hoạt động.** Đơn giản hóa cơ cấu bộ máy quản lý, cải cách cơ cấu làm việc theo hướng giảm tối đa con người ở các bộ phận gián tiếp.

Về phía Hội đồng quản trị sắp đến cũng sẽ trình Đại hội đồng cổ đông để xin giảm số lượng Thành viên HĐQT từ 07 thành viên xuống còn 05 thành viên. Đối với Công ty con Hội đồng quản trị đã thông qua Đại hội đồng cổ đông của ba Công ty con giảm từ 07 TV xuống còn 03 TV, bộ máy quản lý Công ty con cũng đang được tái cấu trúc, tinh giảm lại toàn bộ. Xu hướng sắp đến Hội đồng quản trị sẽ xin ý kiến của Đại hội đồng cổ đông về việc sáp nhập 03 Công ty con vào Công ty mẹ để tái cấu trúc lại toàn hệ thống, tiết giảm chi phí và nâng cao hiệu quả hoạt động của hệ thống Sabetran.

- b. **Kiểm soát chặt chẽ tất cả các chi phí của Công ty, thực hiện các giải pháp để giảm chi phí quản lý ở mức thấp nhất.**

Hội đồng quản trị đã giao Ban điều hành xây dựng kế hoạch chi phí 2014, kế hoạch giảm nhân sự, định biên lao động, giảm tiền lương từ Ban điều hành cho đến nhân viên văn phòng, giảm tất cả các chi phí quản lý không cần thiết đảm bảo chi phí quản lý ở mức thấp nhất.

- c. **Cải cách, đơn giản hóa các quy trình, thủ tục trong hoạt động của Công ty.**

Thực hiện phương án này sẽ giảm toàn bộ nhân sự ở bộ phận giao nhận hàng hóa ở các Nhà máy sản xuất, các kho và chi nhánh của Sabeco. Công tác giao nhận được thực hiện đơn giản hơn nhưng có sự phối hợp đồng bộ

đốc thay thế Ông Nguyễn Quang Tiếp, công việc bàn giao được tiến hành đến hết ngày 31/05/2013.

Tiếp theo sau đó là quyết tâm thực hiện tái cấu trúc và tinh giảm biên chế trong toàn hệ thống. Hội đồng quản trị đã ra Nghị quyết và giao nhiệm vụ cho Ban điều hành phải thực hiện bằng được việc tinh giảm biên chế, cải cách bộ máy quản lý để giảm chi phí doanh nghiệp đến mức thấp nhất.

Theo báo cáo của Ban điều hành đến thời điểm tháng 12/2013 Công ty đã tinh giảm được 35 nhân sự ở bộ phận gián tiếp. Cắt giảm 15% lương của Ban điều hành và bộ phận gián tiếp.

giữa các bên nên hoạt động hiệu quả và tiết kiệm được một khoản chi phí rất lớn.

- d. **Đàm phán với Công ty TNHH 1TV TM Sabeco về các yếu tố ảnh hưởng đến đơn giá vận chuyển đầu vào:**

Trong thời gian đến Hội đồng quản trị sẽ nỗ lực thương lượng với Công ty TNHH 1TV Thương mại để xây dựng đơn giá vận chuyển đầu vào hợp lý hơn, có tính toán đầy đủ các yếu tố ảnh hưởng đến việc xây dựng đơn giá vận chuyển đầu vào.

- e. **Kiến nghị các vấn đề khác đối với Công ty TNHH 1TV TM Sabeco:**

Để đảm bảo cho hoạt động kinh doanh của Công ty cổ phần Vận tải và Giao nhận Bia Sài Gòn được ổn định và phát triển bền vững, bên cạnh đơn giá vận chuyển theo lít (đơn giá lít), các Bên cần thống nhất xây dựng một chỉ tiêu trung gian – Đơn giá tấn/km để làm cơ sở điều chỉnh đơn giá lít cho phù hợp với quãng đường vận chuyển thực tế mà Sabetran đã tham gia vận chuyển.

Đối với công tác điều vận: cần nghiên cứu, phân bổ nguồn hàng hợp lý (thành phẩm - bao bì), tránh lãng phí năng lực vận tải, thời gian, chi phí. Khi có sự gia tăng sản lượng vượt tuyến trên thực tế, Công ty vận tải phải được bù giá cho việc vận chuyển sản lượng này.

Kiến nghị Công ty TNHH 1TV TM Sabeco Xây dựng lại hệ thống kho và bốc xếp tại các chi nhánh cho phù hợp với sản lượng bán hàng. Xây dựng hệ thống Tổng kho chiến lược, là điểm tập kết hàng hóa và bao bì phục vụ cho chiến lược bán hàng của SABECO để giảm áp lực vận chuyển vào những giai đoạn cao điểm.

VI. QUẢN TRỊ CÔNG TY

1. HỘI ĐỒNG QUẢN TRỊ



Ông VŨN THANH LIÊM
Chủ Tịch

Ông Văn Thanh Liêm sinh ngày 7/7/1950 tại Nghệ An.

Các chức danh ông đang nắm giữ khác: Chủ tịch HĐQT Công ty CP Bia Sài Gòn Phú Lý; Chủ tịch HĐQT Công ty CP Bia Sài Gòn Bình Tây, Chủ tịch HĐQT Công ty CP Bao bì Sabeco Sông Lam.



Ông ĐÀM PHAN LIÊM
Thành viên

Ông Đàm Phan Liêm sinh ngày 15/07/1966 tại TP. Hồ Chí Minh. Các chức danh ông đang nắm giữ khác: Tổng giám đốc Sabetran, Thành viên HĐQT Công ty CP Bao bì Sabeco Sông Lam, Thành viên BKS Công ty CP Bia Sài Gòn Bình Tây.



Ông NGUYỄN NGỌC XUÂN
Thành viên

Ông Nguyễn Ngọc Xuân sinh ngày 08/05/1960 tại Bến Tre. Các chức danh ông đang nắm giữ khác: Phó Tổng Giám Đốc Công Ty CP Vận Tải Giao Nhận và Thương Mại Quang Châu, Thành viên HĐQT Công ty Sabetran Miền Trung và miền Tây.



Ông NGUYỄN QUANG TIẾP
Thành viên

Ông Nguyễn Quang Tiếp sinh ngày 23/7/1958 tại Hà Nội.



Ông NGUYỄN HOÀI BẮC
Thành viên

Ông Nguyễn Hoài Bắc sinh ngày 4/8/1958 tại Thanh Hóa. Các chức danh ông đang nắm giữ khác: Phó Tổng Giám đốc Sabetran. Chủ tịch Hội đồng Quản trị Công ty CP Vận tải và Giao nhận Bia Sài Gòn Sabetran Miền Bắc.



Ông NGUYỄN XUÂN HẢI
Thành viên

Ông Nguyễn Xuân Hải sinh ngày 01/08/1958 tại Hà Nội. Các chức danh ông đang nắm giữ khác: Thành viên HĐQT Công ty CP Bia Sài Gòn Phú Lý, Thành viên HĐQT Công ty CP Bia Sài Gòn Bình Tây, Thành viên HĐQT Công ty CP Bao bì Sabeco Sông Lam.



Ông LÊ HỒNG XANH
Thành viên

Ông Lê Hồng Xanh sinh năm 12/06/1957 tại Hà Tĩnh. Các chức danh ông đang nắm giữ khác: Phó Tổng giám đốc Tổng Công ty Cổ Phần Bia rượu nước giải khát Sài Gòn.

HĐQT là tổ chức quản lý cao nhất của Công ty do ĐHCĐ bầu ra gồm 7 thành viên với nhiệm kỳ là 5 năm. HĐQT nhân danh Công ty quyết định mọi vấn đề liên quan đến mục đích và quyền lợi của Công ty. Các thành viên HĐQT nhóm họp và bầu Chủ tịch HĐQT

2. BAN KIỂM SOÁT



Bà **LÊ THỊ MAI HƯƠNG**

Trưởng Ban

Bà Lê Thị Mai Hương sinh ngày 14/12/1967 tại TP. HCM. Các chức danh bà đang nắm giữ khác: Phó phòng kế toán Cty TNHH 1 TV Thương Mại Sabeco, Kế toán trưởng Công ty CP Thương Mại Sabeco Trung tâm.



Bà **NGUYỄN THỊ THÙY LINH**

Thành viên

Bà Nguyễn Thị Thùy Linh sinh ngày 7/06/1968 tại TP. HCM. Chức danh bà đang nắm giữ khác: Phó phòng tài chính Tổng Công ty CP Bia Rượu Nước Giải Khát Sài Gòn.



Ông **NGUYỄN HỮU CHƯƠNG**

Thành viên

Ông Nguyễn Hữu Chương sinh ngày 11/09/1958 tại Hà Nội. Các chức danh ông đang nắm giữ khác: Phó Chủ tịch HĐQT Công ty quản lý quỹ Lộc Việt, Chủ tịch HĐQT Công ty TM & ĐT XNK An Lộc, Thành Viên HĐQT Công ty môi giới bảo hiểm Á Đông.

Ban Kiểm soát là tổ chức giám sát, kiểm tra tính hợp lý, hợp pháp trong quản lý điều hành hoạt động kinh doanh, trong ghi chép sổ sách kế toán và tài chính của Công ty nhằm đảm bảo các lợi ích hợp pháp của các cổ đông. Ban Kiểm soát có 3 thành viên với nhiệm kỳ là 5 năm do ĐHCĐ bầu ra.

3. BAN ĐIỀU HÀNH



Ông **ĐÀM PHAN LIÊM**

Tổng Giám đốc

Ông Đàm Phan Liêm sinh ngày 15/07/1966 tại TP. Hồ Chí Minh. Các chức danh ông đang nắm giữ khác: Thành viên HĐQT Công ty CP Vận tải và Giao nhận Bia Sài Gòn, Thành viên HĐQT Công ty CP Bao bì Sabeco Sông Lam, Thành viên BKS Công ty CP Bia Sài Gòn Bình Tây.



Ông **NGUYỄN HOÀI BẮC**

Phó Tổng Giám đốc

Ông Nguyễn Hoài Bắc sinh ngày 4/8/1958 tại Thanh Hóa. Các chức danh ông đang nắm giữ khác: Thành viên HĐQT Công ty CP Vận tải và Giao nhận Bia Sài Gòn.



Ông **VŨ DUY HẠNH**

Phó Tổng Giám Đốc

Ông Vũ Duy Hạnh sinh ngày 07/10/1962 tại Hà Nội.



Ông **TRẦN BÌNH NAM**

Kế toán trưởng

Ông Trần Bình Nam sinh ngày 08/06/1965 tại TP. Hồ Chí Minh.

4. TỶ LỆ SỞ HỮU CỔ PHIẾU, THÙ LAO VÀ CÁC KHOẢN LỢI ÍCH CỦA HĐQT, BGD VÀ BKS

a. Danh sách tỷ lệ sở hữu cổ phiếu của Hội Đồng Quản Trị, Ban điều hành và Ban kiểm soát :

STT	TÊN CÁ NHÂN/TỔ CHỨC	SỐ CỔ PHIẾU SỞ HỮU CUỐI KỶ	TỶ LỆ SỞ HỮU CỔ PHIẾU CUỐI KỶ
1	Văn Thanh Liêm	0	0%
2	Nguyễn Quang Tiếp	79.950	1%
2	Nguyễn Hoài Bắc	76.324	1%
4	Nguyễn Ngọc Xuân	243.450	3%
5	Nguyễn Xuân Hải	58.050	0,7%

STT	TÊN CÁ NHÂN/TỔ CHỨC	SỐ CỔ PHIẾU SỞ HỮU CUỐI KỶ	TỶ LỆ SỞ HỮU CỔ PHIẾU CUỐI KỶ
6	Đàm Phan Liêm	0	0%
7	Lê Hồng Xanh	0	0%
8	Nguyễn Hữu Chương	13.000	0,16%
9	Nguyễn Thị Thùy Linh	0	0%
10	Bà Lê Thị Mai Hương	0	0%

b. Thù lao và các khoản lợi ích của HĐQT, Ban giám đốc và Ban kiểm soát:

Tổng thù lao Hội đồng quản trị, Ban kiểm soát năm 2013 là 1.090.000.000đồng, trong đó:

1. Ông Văn Thanh Liêm: 420.000.000đồng,
2. Ông Nguyễn Xuân Hải: 120.000.000đồng
3. Ông Nguyễn Ngọc Xuân: 120.000.000đồng
4. Ông Lê Hồng Xanh: 75.000.000đồng
5. Ông Lê Hùng Dũng: 45.000.000đồng
6. Ông Nguyễn Quang Tiếp: 70.000.000đồng
7. Ông Nguyễn Hữu Chương: 85.000.000đồng
8. Bà Lê Thị Mai Hương: 95.000.000đồng
9. Bà Nguyễn Thị Thùy Linh: 60.000.000đồng

IV. BÁO CÁO TÀI CHÍNH

Phần nội dung liên quan đến Báo cáo tài chính sẽ được thể hiện trong tập tài liệu về Báo cáo tài chính năm 2013 của Công ty CP vận tải và giao nhận Bia Sài Gòn.



ĐÀM PHAN LIÊM