

BẢN THÔNG TIN TÓM TẮT



SongCamship.,JSC

CÔNG TY CỔ PHẦN ĐÓNG TÀU SÔNG CẦM

(Giấy chứng nhận đăng ký doanh nghiệp số 0200168673 (số cũ là 0203004251) do Sở kế hoạch và đầu tư thành phố Hải Phòng đăng ký thay đổi lần 5 cấp ngày 11 tháng 08 năm 2017)

ĐĂNG KÝ GIAO DỊCH CỔ PHIẾU

Địa chỉ: Thôn Ngô Hùng, xã An Hồng, huyện An Dương, thành phố Hải Phòng, Việt Nam.

Điện thoại: 0225.3525974

Fax: 0225. 3525512

Website: www.songcam.vn

Phụ trách công bố thông tin: Người đại diện theo pháp luật

Họ tên: Ông Phạm Mạnh Hà

Chức vụ: Tổng Giám đốc

Số điện thoại: 0225.3525974

Fax: 0225. 3525512

Hải Phòng, tháng 10 năm 2017

CÔNG TY CỔ PHẦN ĐÓNG TÀU SÔNG CẤM

(Giấy chứng nhận đăng ký doanh nghiệp số 0200168673 (số cũ là 0203004251) do Sở kế hoạch và đầu tư thành phố Hải Phòng đăng ký thay đổi lần 5 cấp ngày 11 tháng 08 năm 2017)

ĐĂNG KÝ GIAO DỊCH CỔ PHIẾU TRÊN THỊ TRƯỜNG UPCOM

Tên cổ phiếu: cổ phiếu Công ty cổ phần đóng tàu Sông Cấm

Loại cổ phiếu: cổ phiếu phổ thông

Mã cổ phiếu: SCY

Mệnh giá: 10.000 đồng

Số lượng chứng khoán đăng ký giao dịch: 61.968.926 cổ phiếu

Giá trị chứng khoán đăng ký giao dịch (theo mệnh giá): 619.689.260.000 đồng *(Sáu trăm mười chín tỷ sáu trăm tám mươi chín triệu hai trăm sáu mươi ngàn đồng).*

Tổ chức Kiểm toán:

Công ty TNHH KPMG Việt Nam

Địa chỉ: Tầng 46, Tòa nhà Kengnam Landmark 72, E6, đường Phạm Hùng, Phường Mỹ Trì, Quận Nam Từ Liêm, Hà Nội.

Điện thoại: (84.024) 3946 1600 Website: kpmg.com.vn

Tổ chức tư vấn:

Công ty Cổ phần Chứng khoán Sài Gòn - Hà Nội

Địa chỉ: Tầng 3, Tòa nhà Trung tâm Hội nghị Công Đoàn, Số 1A Yết Kiêu, Quận Hoàn Kiếm, Tp. Hà Nội

Điện thoại: 024. 3 8181 888 Fax: 024. 3 8282 688

MỤC LỤC

I. TÌNH HÌNH VÀ ĐẶC ĐIỂM CỦA CÔNG TY ĐẠI CHÚNG	4
1. Tóm tắt quá trình hình thành và phát triển	4
1.1 Giới thiệu về công ty	4
1.2. Giới thiệu về chứng khoán đăng ký giao dịch	4
3. Cơ cấu tổ chức, bộ máy quản lý của công ty	10
4. Danh sách cổ đông nắm giữ từ trên 5% vốn cổ phần của công ty; Danh sách cổ đông sáng lập và tỉ lệ cổ phần nắm giữ; Cơ cấu cổ đông	19
5. Danh sách những công ty mẹ và công ty con của công ty đại chúng, những công ty mà công ty đại chúng đang nắm giữ quyền kiểm soát hoặc cổ phần chi phối, những công ty nắm quyền kiểm soát hoặc cổ phần chi phối đối với công ty đại chúng.	19
6. Hoạt động kinh doanh.	20
7. Vị thế của công ty so với các doanh nghiệp khác trong cùng ngành	31
8. Chính sách đối với người lao động	32
9. Chính sách cổ tức	34
10. Tình hình tài chính	35
11. Tài sản	38
12. Kế hoạch lợi nhuận và cổ tức năm tiếp theo	40
13. Thông tin về những cam kết nhưng chưa thực hiện của SongCamShip: Không có	44
14. Chiến lược và định hướng phát triển kinh doanh	44
15. Các thông tin, các tranh chấp kiện tụng liên quan tới công ty: Không có	44
II. QUẢN TRỊ CÔNG TY	44
1. Cơ cấu, thành phần và hoạt động Hội đồng quản trị	44
2. Ban kiểm soát	48
3. Giám đốc và các cán bộ quản lý	51
4. Kế hoạch tăng cường quản trị công ty	57
III. PHỤ LỤC	58

I. TÌNH HÌNH VÀ ĐẶC ĐIỂM CỦA CÔNG TY ĐẠI CHÚNG

1. Tóm tắt quá trình hình thành và phát triển

1.1 Giới thiệu về công ty

- Tên công ty: Công ty cổ phần Đóng tàu Sông Cấm
- Tên tiếng anh: Songcamship.JSC
- Tên viết tắt: Songcamship.JSC
- Địa chỉ: Thôn Ngô Hùng, xã An Hồng, huyện An Dương, thành phố Hải Phòng, Việt Nam.
- Số điện thoại: 0225.3525974 Fax: 0225. 3525512
- Logo:



SongCamship, JSC

- Website: <http://www.songcam.vn/>
- Vốn điều lệ đăng ký: 619.689.260.000 đồng
- Vốn điều lệ thực góp: 619.689.260.000 đồng
- Người đại diện theo pháp luật: Phạm Mạnh Hà Chức vụ: Tổng giám đốc
- Giấy chứng nhận đăng ký doanh nghiệp số 0200168673 (số cũ là 0203004251) do Sở kế hoạch và đầu tư thành phố Hải Phòng cấp lần đầu ngày 29/4/2008, đăng ký thay đổi lần 5 cấp ngày 11 tháng 08 năm 2017.
- Ngày được chấp thuận công ty đại chúng: ngày 24/01/2017 theo văn bản số 589/UBCK – GSĐC

1.2. Giới thiệu về chứng khoán đăng ký giao dịch

- Tên cổ phiếu: cổ phiếu Công ty cổ phần Đóng tàu Sông Cấm
- Loại cổ phiếu: cổ phiếu phổ thông
- Mã cổ phiếu: SCY
- Mệnh giá: 10.000 đồng
- Số lượng chứng khoán đăng ký giao dịch: 61.968.926 cổ phiếu
- Giá trị chứng khoán đăng ký giao dịch (theo mệnh giá): 619.689.260.000 đồng (Sáu trăm mười chín tỷ sáu trăm tám mươi chín triệu hai trăm sáu mươi ngàn đồng).
- Số lượng chứng khoán hạn chế chuyển nhượng: 0 cổ phiếu

- Tỷ lệ nắm giữ của các cổ đông nước ngoài theo quy định tại khoản 2 Điều 1 Nghị định số 60/2015/NĐ-CP của Chính Phủ về sửa đổi, bổ sung một số điều của Nghị định 58/2012/NĐ-CP ngày 20/07/2012 của Chính Phủ quy định chi tiết và hướng dẫn thi hành một số điều của Luật chứng khoán và Luật sửa đổi, bổ sung một số điều của Luật chứng khoán và Điều 11 Thông tư 123/2015/TT-BTC ngày 18/08/2015 của Bộ Tài Chính về hướng dẫn hoạt động đầu tư nước ngoài trên thị trường chứng khoán Việt Nam cùng các văn bản pháp luật có liên quan. Tại thời điểm 20/7/2017, tỷ lệ sở hữu của cổ đông nước ngoài tại Công ty là 0%.

1.3. Lịch sử quá trình hình thành và phát triển

Công ty Cổ phần đóng tàu Sông Cấm tiền thân là xí nghiệp Hải Phòng Cơ khí được thành lập từ ngày 28/05/1959 theo Quyết định số 152/NQ của Ủy ban hành chính thành phố Hải Phòng.

Tháng 03/1961 được sáp nhập với xưởng đóng tàu 2, đổi tên thành Cơ khí Hải Phòng và trở thành xí nghiệp quốc doanh của Trung ương do Bộ Giao thông vận tải quản lý với nhiệm vụ chủ yếu là đóng mới và sửa chữa các loại phương tiện vận tải thủy.

Ngày 28/03/1983, Bộ giao thông vận tải ra Quyết định số 373/QĐ-GTVT đổi tên thành Nhà máy đóng tàu Sông Cấm.

Thực hiện chủ trương của Chính phủ về việc đổi mới các doanh nghiệp Nhà nước, ngày 30/07/2007 Tập đoàn Công nghiệp Tàu thủy Việt Nam (nay là Tổng Công ty Công nghiệp Tàu thủy) đã ra Quyết định số 2349/QĐ-CNT-ĐMDN về việc phê duyệt phương án và chuyển Nhà máy đóng tàu Sông Cấm thành Công ty Cổ phần đóng tàu Sông Cấm.

Ngày 29/4/2008, Công ty chính thức hoạt động theo mô hình Công ty cổ phần theo Giấy CNĐKKD số 0203004251 với vốn điều lệ là 142.127.940.000 đồng

Tháng 11/2013 thực hiện chủ trương của Đảng và Chính phủ về việc tái cơ cấu Tập đoàn Công nghiệp tàu thủy Việt Nam và các đơn vị thành viên của Tập đoàn, Công ty đã chính thức tiếp nhận 502 cán bộ, công nhân viên đang làm việc tại Công ty công nghiệp tàu thủy Bến Kiên và thành lập Chi nhánh của Công ty là Chi nhánh nhà máy đóng tàu Bến Kiên.

Trải qua hơn 55 năm phát triển, trưởng thành cùng với sự phát triển của đất nước và ngành công nghiệp tàu thủy Việt Nam, Công ty Cổ phần đóng tàu Sông Cấm đã không ngừng vươn lên với những biến đổi rất đáng tự hào. Từ một xưởng cơ khí nhỏ chuyên sản xuất phụ tùng xe đạp và một năm đóng được vài chiếc sà lan bằng công nghệ tán đinh rivê với những máy móc thiết bị già cỗi lạc hậu, mặt bằng sản xuất chật hẹp (gần 6 hecta), vị trí địa lý không thuận lợi do nằm sâu trong luồng Sông Cấm lại bị chặn bởi cầu Xi măng và cầu Quay, nhưng với sự cố gắng vươn lên của mọi thế hệ CBCNV Công ty qua từng thời kỳ, đã nỗ lực vượt mọi khó khăn thử thách đã đạt được những bước tiến vượt bậc về khoa học công nghệ đóng tàu, đã sửa chữa và đóng mới được những con tàu hiện đại. Công ty đã trở thành một trong những đơn vị đóng tàu có truyền thống và uy tín trong ngành Công nghiệp đóng tàu Việt Nam.

Bản thông tin tóm tắt đăng ký giao dịch: Công ty cổ phần đóng tàu Sông Cấm

Giai đoạn từ năm 2002 đến nay là giai đoạn phát triển mạnh mẽ và vững chắc của Công ty trong thời kỳ hội nhập. Được sự quan tâm của Bộ giao thông vận tải và Tổng Công ty Công nghiệp Tàu thủy, Công ty đã mạnh dạn đầu tư nâng cấp cơ sở hạ tầng, mua sắm máy móc, thiết bị, đồng thời chú trọng tới công tác bồi dưỡng nâng cao năng lực trình độ chuyên môn, nghiệp vụ và tay nghề cho đội ngũ cán bộ, công nhân viên, từ đó nâng cao năng lực đóng tàu. Sản phẩm đóng mới là các chủng loại tàu chuyên dụng xuất khẩu và tàu hàng đến 4000 tấn.

Tháng 3/2002 được sự chấp thuận của Chính phủ, Bộ giao thông vận tải và Tập đoàn, Công ty đã ký kết với Tập đoàn Damen - Hà Lan đóng mới 05 tàu tìm kiếm cứu nạn trên biển cho chủ đầu tư là Cục Hàng hải Việt Nam. Sau 04 năm thực hiện theo đúng hợp đồng đã ký kết với sự chuyển giao công nghệ, kỹ thuật đóng tàu hiện đại của Hà Lan và giám sát thi công của chuyên gia Hà Lan, 05 tàu tìm kiếm cứu nạn đã hoàn thành và bàn giao cho chủ đầu tư đảm bảo chất lượng tương đương với sản phẩm mẫu đóng tại Hà Lan, được các chuyên gia Hà Lan và đăng kiểm quốc tế Lloyd'S, BV... công nhận.

Thành công của dự án này có ý nghĩa đặc biệt quan trọng đối với sự phát triển của Công ty, đánh dấu sự trưởng thành của những người thợ đóng tàu Sông Cấm trong quá trình hội nhập quốc tế, đó là sự khởi đầu tốt đẹp cho mối quan hệ hợp tác lâu dài giữa Công ty và Tập đoàn đóng tàu Damen - Hà Lan, đã mở ra cho Công ty một thị trường đóng tàu xuất khẩu thực sự tiềm năng.

Tiếp tục từ năm 2003 đến nay, Công ty đã ký kết và thực hiện hàng loạt các hợp đồng đóng mới tàu chuyên dụng xuất khẩu cho Tập đoàn đóng tàu Damen - Hà Lan. Sản phẩm đóng mới của Công ty là các loại tàu kéo đẩy công suất từ 600CV đến 7000CV và các loại tàu cao tốc chở khách. Tính đến năm 2017, Công ty đã đóng mới và bàn giao cho phía Tập đoàn đóng tàu Damen - Hà Lan tổng số là 170 sản phẩm tàu các loại bao gồm: tàu kéo, tàu cao tốc, tàu cứu nạn, tàu hỗ trợ du thuyền,... tất cả các sản phẩm của Sông Cấm đã được xuất đi khắp nơi trên Thế giới và đảm bảo yêu cầu về kỹ thuật, mỹ thuật, thoả mãn nhu cầu của khách hàng và các cấp đăng kiểm Quốc Tế..

✦ Các thành tựu và giải thưởng đạt được

STT	Thời gian	Đơn vị khen thưởng	Danh hiệu	Số quyết định
1	Năm 1991	Tập thể CBCNV	Huân chương lao động hạng nhất	Chủ tịch nước
2	Năm 1995	Tập thể CBCNV	Huân chương lao động hạng nhất	Chủ tịch nước
3	24/05/1999	Tập thể CBCNV	Huân chương lao động hạng nhất	183KT/CTN
4	06/11/2002	Tập thể CBCNV	Huân chương Độc lập hạng 3	743/2002/QĐ/CNT
5	16/04/2002	Cá nhân giám đốc	Bằng khen của Thủ tướng	277/QĐ-TTg

Bản thông tin tóm tắt đăng ký giao dịch: Công ty cổ phần đóng tàu Sông Cấm

			Chính Phủ	
6	12/4/2002	Tập thể CBCNV	Cờ thi đua của Chính Phủ	1078/QĐ-BGTVT
7	01/04/2005	Tập thể CBCNV	Cờ thi đua của Chính Phủ	206/QĐ-TTg
8	30/06/2005	Tập thể CBCNV	Anh Hùng lao động thời kỳ đổi mới	688/2005/QĐ/CNT
9	19/01/2006	Tập thể CBCNV	Cờ thi đua xuất sắc của Bộ GTVT	226/QĐ-BGTVT
10	18/5/2006	Đảng bộ Nhà máy đóng tàu Sông Cấm	Bằng khen của Đảng Ủy Khối	120/QĐ/ĐUK
11	11/01/2007	Tập thể CBCNV	Cờ thi đua xuất sắc của Bộ GTVT	57/QĐ-BGTVT
12	17/01/2006	Công đoàn Nhà máy đóng tàu Sông Cấm	Đơn vị có phong trào thi đua xuất sắc	29/QĐKT-LĐLĐ
13	16/07/2008	Đảng bộ Nhà máy đóng tàu Sông Cấm	Giấy khen cơ sở Đảng vững mạnh trong sạch 5 năm (2003 – 2008) của Đảng bộ Tập đoàn CNTT VN	487/QĐ/ĐU
14	21/05/2009	Tập thể CBCNV	Huân chương độc lập hạng Nhì	701/2009/QĐ/CNT
15	10/12/2009	Đoàn thanh niên Công ty	Bằng khen có thành tích xuất sắc trong công tác Đoàn và PT thanh niên	626-QĐ/TWĐTN
16	01/6/2010	Tập thể CBCNV	Danh hiệu DN xuất khẩu uy tín năm 2009	2879/QĐ-BCT
17	30/12/2010	Công đoàn Công ty	Cờ thi đua của Tổng LĐLĐ Việt Nam	1696/QĐ-TLĐ
18	24/12/2010	Đoàn thanh niên Công ty	Bằng khen có thành tích xuất sắc trong công tác Đoàn và PT thanh niên	647-QĐ/TWĐTN
19	29/12/2010	Đoàn thanh niên Công ty	Trung ương đoàn tặng bằng khen có thành tích xuất sắc trong đợt thi đua 60 ngày đêm hoàn thành KHSX.	659/QĐ/TWĐTN
20	30/12/2011	Công đoàn Công ty	Cờ thi đua của Tổng liên đoàn lao động Việt Nam	696/QĐ-TLĐ

Bản thông tin tóm tắt đăng ký giao dịch: Công ty cổ phần đóng tàu Sông Cấm

21	16/03/2011	Đảng Bộ Công ty CP Đóng tàu Sông Cấm	Giấy khen cơ sở Đảng vững mạnh trong sạch 5 năm (2006 - 2010) của Đảng Ủy khối DNTW	198/QĐ/ĐUK
22	20/5/2011	Cá nhân Giám đốc	Huân chương lao động hạng Ba	773/QĐ-CTN
23	28/06/2011	Tập thể CBCNV	Giấy khen của Cục Thuế Hải Phòng năm 2011	1440/QĐ/CT
24	13/01/2012	Cá nhân Tổng Giám đốc	Cờ thi đua Chính phủ năm 2011	88/QĐ-TTg
25	11/02/2012	Công đoàn Công ty	Cờ thi đua của Tổng liên đoàn lao động Việt Nam	128/QĐ-TLĐ
26	31/01/2012	Đảng Bộ Công ty CP Đóng tàu Sông Cấm	Quyết định khen thưởng của Đảng ủy Khối CQDNTW năm 2011	690-QĐ/ĐUK
27	16/05/2012	Tập thể CBCNV	Bảng khen của Bộ Tài chính về việc chấp hành tốt chính sách, pháp luật thuế năm 2011	1201/QĐ-BTC
28	28/02/2013	Tập thể CBCNV	Bảng khen của Tập đoàn về công tác ATVSLĐ năm 2012	142/QĐ-CNT
29	15/04/2013	Tập thể CBCNV	Danh hiệu doanh nghiệp xuất khẩu uy tín năm 2012-2013 của Bộ Công thương	2390/QĐ-BCT
30	17/05/2013	Tập thể CBCNV	Bảng khen của Bộ Tài chính về việc chấp hành tốt chính sách, pháp luật thuế năm 2012	1131/QĐ-BTC
31	06/03/2014	Tập thể CBCNV	Bảng khen của phòng thương mại và Công nghiệp Việt Nam	451/PTM-HVĐT

1.3. Quá trình tăng vốn điều lệ thực góp kể từ thời điểm Công ty hoạt động theo mô hình Công ty cổ phần

Bản thông tin tóm tắt đăng ký giao dịch: Công ty cổ phần đóng tàu Sông Cấm

Công ty Cổ phần đóng tàu Sông Cấm được chuyển đổi từ Nhà máy Đóng tàu Sông Cấm theo Quyết định 2349/QĐ-CNT-ĐMDN ngày 30/07/2007 và Quyết định số 76/QĐ-CNT- ĐMDN của Tổng Công ty Công nghiệp Tàu Thủy Việt Nam. Công ty chính thức chuyển đổi thành công ty cổ phần theo Giấy chứng nhận đăng ký kinh doanh số 0203004251 cấp ngày 29/04/2008 với số vốn điều lệ ban đầu là 142.127.940.000 đồng. Từ đó đến nay, Công ty đã trải qua 04 lần tăng vốn điều lệ, chi tiết như sau:

TT	Thời gian hoàn thành	Vốn điều lệ tăng thêm (đồng)	Vốn điều lệ sau phát hành (đồng)	Hình thức tăng vốn	Căn cứ pháp lý
1	25/05/2010	25.236.840.000	167.364.780.000	Phát hành cổ phiếu trả cổ tức năm 2008 - 2009	Giấy CNĐKKD số 0200168673 do Sở KH và ĐT Thành phố Hải Phòng đăng ký thay đổi lần 1 ngày 16/11/2010. Nghị quyết ĐHĐCĐ và Biên Bản ĐHĐCĐ thường niên 2010.
2	31/07/2011	4.048.000.000	171.412.780.000	Phát hành cổ phiếu trả cổ tức năm 2010	Giấy CNĐKKD số 0200168673 do Sở KH và ĐT Thành phố Hải Phòng đăng ký thay đổi lần 2 ngày 11/01/2012. Nghị quyết ĐHĐCĐ và Biên Bản ĐHĐCĐ thường niên 2011. (bổ sung)
3	31/08/2012	6.526.480.000	177.939.260.000	Phát hành cổ phiếu trả cổ tức năm 2011 cho Tổng Công ty Công nghiệp tàu thủy Bạch Đằng.	Giấy CNĐKKD số 0200168673 do Sở KH và ĐT Thành phố Hải Phòng đăng ký thay đổi lần 3 ngày 11/08/2012. Nghị quyết ĐHĐCĐ và Biên Bản ĐHĐCĐ thường niên 2012.
4	15/08/2014	441.750.000.000	619.689.260.000	Phát hành riêng lẻ cho	Giấy chứng nhận đăng ký Doanh nghiệp Công

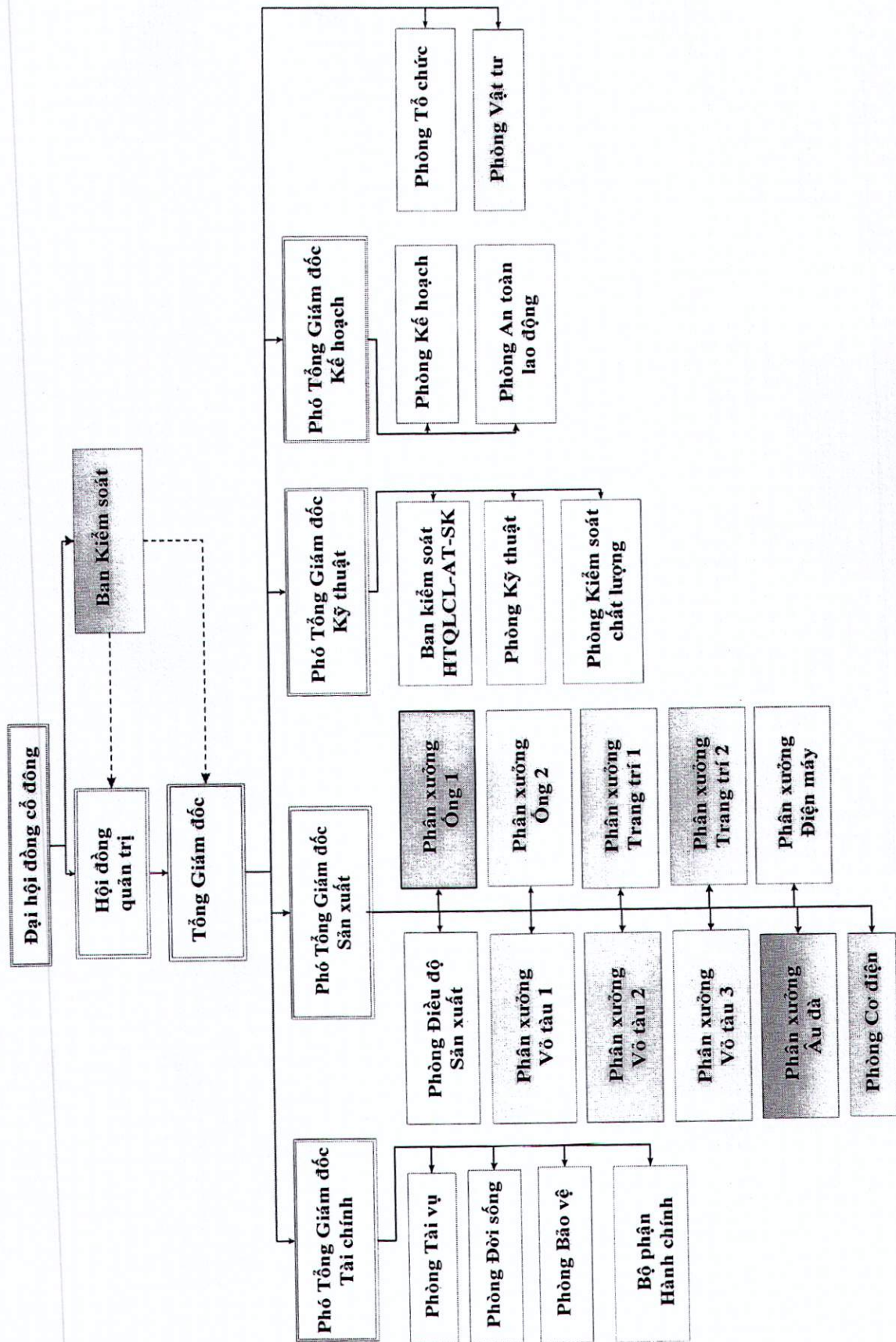
Bản thông tin tóm tắt đăng ký giao dịch: Công ty cổ phần đóng tàu Sông Cấm

				<p>Tổng Công ty Công nghiệp Tàu Thủy bằng hình thức góp vốn bằng cơ sở vật chất của Công ty TNHH Nhà nước MTV Bến Kiên</p>	<p>ty cổ phần số 0200168673 do Sở KH và ĐT Thành phố Hải Phòng đăng ký thay đổi lần 4 ngày 25/08/2014.</p> <p>Công văn số 9760/BGTVT-QLDN ngày 18/09/2013 của Bộ Giao thông vận tải về việc mở rộng quy mô sản xuất của Công ty CP Đóng tàu Sông Cấm</p> <p>Nghị quyết và Biên bản Đại hội đồng cổ đông bất thường năm 2013 thông qua việc nhận góp vốn đầu tư của Tổng công ty Công nghiệp tàu thủy và Tờ trình số 363/TTr-HĐQT ngày 21/10/2013 đính kèm</p> <p>Chứng thư thẩm định giá số 14P01TDD0022 của Công ty CP Thẩm định giá và Đầu Tư tài chính Bru Điện; Nghị quyết ĐHĐCĐ thường niên 2014.</p>
--	--	--	--	--	--

Công ty đã đăng ký công ty đại chúng với UBCKNN và được chấp thuận theo văn bản số 589/UBCK –GSĐC ngày 24/01/2017 và thực hiện việc nộp phạt về vi phạm hành chính liên quan tới việc đăng ký đại chúng và tăng vốn không báo cáo UBCKNN theo Quyết định số 68/QĐ-XPVPHC ngày 03/07/2017.

3. Cơ cấu tổ chức, bộ máy quản lý của công ty

SƠ ĐỒ TỔ CHỨC CỦA CÔNG TY CỔ PHẦN ĐÓNG TÀU SÔNG CẤM



✚ **Đại hội đồng cổ đông:**

Là cơ quan có thẩm quyền cao nhất của SongCamShip. Đại hội cổ đông thường niên được tổ chức mỗi năm một lần, họp trong thời hạn 4 tháng kể từ ngày kết thúc năm tài chính. Đại hội đồng cổ đông thông qua quyết định các vấn đề trong thẩm quyền bằng hình thức biểu quyết tại cuộc họp hoặc lấy ý kiến bằng văn bản.

✚ **Hội đồng quản trị:**

Hội đồng quản trị là tổ chức quản lý cao nhất của Công ty do ĐHĐCĐ bầu ra gồm 01 Chủ tịch và 02 thành viên với nhiệm kỳ là 05 năm. Hội đồng quản trị nhân danh Công ty quyết định mọi vấn đề liên quan đến mục đích và quyền lợi của Công ty, trừ những vấn đề thuộc thẩm quyền của ĐHĐCĐ.

✚ **Ban Kiểm soát:**

Ban kiểm soát của Công ty bao gồm 03 (ba) thành viên do ĐHĐCĐ bầu ra. Nhiệm kỳ của Ban kiểm soát là 05 (năm) năm; thành viên Ban kiểm soát có thể được bầu lại với số nhiệm kỳ không hạn chế. Ban kiểm soát có nhiệm vụ kiểm tra tính hợp lý, hợp pháp, tính trung thực và mức độ cẩn trọng trong quản lý, điều hành hoạt động kinh doanh, trong tổ chức công tác kế toán, thống kê và lập BCTC nhằm đảm bảo lợi ích hợp pháp của các cổ đông.

Ban kiểm soát hoạt động độc lập với HĐQT và Ban Giám đốc.

✚ **Ban Giám đốc:**

Ban Giám đốc của Công ty bao gồm 01 Tổng Giám đốc và 03 Phó Tổng Giám đốc.

Tổng Giám đốc điều hành, quyết định các vấn đề liên quan đến hoạt động sản xuất kinh doanh của Công ty, chịu trách nhiệm trước Hội đồng quản trị về việc thực hiện các quyền và nghĩa vụ được giao.

Phó Tổng Giám đốc giúp việc Tổng Giám đốc trong từng lĩnh vực cụ thể và chịu trách nhiệm trước Giám đốc về các nội dung công việc được phân công (kỹ thuật, sản xuất, Nội chính - tài chính), chủ động giải quyết những công việc được Tổng Giám đốc ủy quyền theo quy định của pháp luật và Điều lệ Công ty.

✚ **Ban chỉ đạo ISO:**

Gồm 01 Trưởng ban, một thường trực, các thành viên khác của ban ISO là Trưởng các phòng, ban, Quản đốc các phân xưởng

Chức năng và nhiệm vụ:

- Trực tiếp quản lý, cập nhật, sửa đổi, hiệu chuẩn, lưu giữ toàn bộ hệ thống văn bản chất lượng ISO 9001: 2015 do Công ty ban hành theo quy trình quản lý tài liệu, quản lý hồ sơ đã quy định.
- Chuẩn bị các điều kiện cần thiết cho tất cả các cuộc họp về chất lượng của Công ty và trực tiếp theo dõi, ghi chép toàn bộ các ý kiến, nội dung kết luận của cuộc họp. Tiếp nhận các thông tin

Bản thông tin tóm tắt đăng ký giao dịch: Công ty cổ phần đóng tàu Sông Cấm

đối nội, đối ngoại liên quan đến Hệ thống quản lý chất lượng (HTQLCL) của Công ty, báo cáo QMR xem xét và đơn đốc giải quyết theo chức năng nhiệm vụ quy định.

- Tổ chức kiểm tra chéo, đánh giá nội bộ, tham mưu xây dựng kế hoạch nhằm thực hiện, duy trì và liên tục cải tiến HTQLCL của Công ty, trình QMR xem xét phê duyệt.
- Chịu sự lãnh đạo trực tiếp của QMR Công ty

✚ Phòng kế hoạch:

- Chịu trách nhiệm chính về việc nắm bắt mọi thông tin của khách hàng và thị trường để xây dựng hồ sơ thầu hoặc dự toán giá thành kịp thời trình Tổng Giám đốc ký kết HĐKT.
- Tiếp nhận đầy đủ, chính xác các yêu cầu về chất lượng sản phẩm của khách hàng thông qua văn bản, lập và giao kế hoạch kịp thời cho các đơn vị liên quan trong Công ty triển khai và thực hiện theo Hệ thống quản lý chất lượng ISO 9001:2015 mà Công ty đã ban hành.
- Lập tiến độ tổng thể cho các dự án, tiến độ thi công từng sản phẩm, kế hoạch tháng, kế hoạch tuần duyệt và gửi tới các đơn vị để triển khai thi công.
- Quản lý cơ sở hạ tầng về mặt kỹ thuật, tham mưu cho lãnh đạo Công ty và giám sát thi công các dự án cải tạo nâng cấp.
- Thanh quyết toán và tổng kết các sản phẩm đóng mới và sửa chữa, đầu tư.
- Tổ chức giải quyết kịp thời và chu đáo các khiếu nại của khách hàng, giao ngay các yêu cầu trong phiếu khắc phục phòng ngừa cho phòng Kỹ thuật lập phương án để các bộ phận liên quan của Công ty thực hiện và lưu hồ sơ tại phòng Kế hoạch sau khi đã hoàn thành.
- Tìm kiếm, chọn lọc khách hàng mới hoặc sản phẩm mới.
- Lưu trữ các hồ sơ HĐKT, văn bản thoả thuận khác về sản phẩm với khách hàng.

✚ Phòng tài vụ

Là một bộ phận nằm trong cơ cấu tổ chức bộ máy điều hành của Công ty, có chức năng, nhiệm vụ tham mưu, giúp việc cho Tổng Giám đốc Công ty trên các lĩnh vực công tác sau:

- Công tác tài chính, kế toán.
- Công tác quản lý vốn, tài sản.
- Công tác kiểm tra, kiểm soát nội bộ.
- Công tác quản lý chi phí và phân tích hoạt động kinh doanh.
- Các nghiệp vụ khác liên quan đến công tác tài chính, kế toán.

Trách nhiệm:

- Xây dựng trình Tổng Giám đốc kế hoạch và chương trình làm việc của đơn vị mình được quy định tại mục a, đảm bảo đúng quy định, chất lượng và hiệu quả của công tác tham mưu;
- Bảo đảm tuân thủ theo quy định của Công ty và pháp luật của Nhà nước trong quá trình thực hiện công việc;
- Thường xuyên báo cáo Tổng Giám đốc việc thực hiện các nhiệm vụ được giao;

Bản thông tin tóm tắt đăng ký giao dịch: Công ty cổ phần đóng tàu Sông Cấm

- Bảo quản, lưu trữ, quản lý hồ sơ tài liệu, ...thuộc công việc của phòng theo đúng quy định, quản lý các trang thiết bị, tài sản của đơn vị được Công ty giao;
- Chịu trách nhiệm trước Tổng Giám đốc và trước pháp luật về việc thực hiện các nhiệm vụ nêu trên;

⇓ Phòng Tổ chức Hành chính:

- Quản lý và thực hiện toàn bộ các hoạt động liên quan đến công tác tuyển dụng, đào tạo, bổ nhiệm cán bộ công nhân viên theo yêu cầu của HTQLCL ISO 9001:2015 do Công ty ban hành, cung cấp đầy đủ nguồn nhân lực cho HTQLCL.
- Tham mưu đề xuất với lãnh đạo Công ty về đào tạo Cán bộ trong HTQLCL.
- Xây dựng nội quy, quy chế BHLĐ của Công ty và thực hiện các chế độ theo quy định.
- Lập kế hoạch tổ chức huấn luyện về ATLĐ hàng năm cho công nhân.
- Quản lý, phân phối, lưu trữ toàn bộ hồ sơ thuộc hệ thống quản lý chất lượng ISO9001: 2015 và các tài liệu công văn khác của Công ty
- Quản lý toàn bộ các trang thiết bị văn phòng, cung cấp các loại văn phòng phẩm thiết yếu cho các bộ phận nghiệp vụ.
- Tổ chức các hoạt động phục vụ các sự kiện, hội nghị, hội thảo của Công ty.
- Quản lý xe phục vụ công tác.

⇓ Phòng kĩ thuật:

- Các hoạt động liên quan đến kỹ thuật, công nghệ của Công ty theo chức năng nhiệm vụ được giao đảm bảo tiêu chuẩn ISO 9001:2015 về các lĩnh vực triển khai công nghệ đóng tàu, định mức vật tư, nghiên cứu ứng dụng công nghệ mới vào sản xuất, sáng kiến cải tiến kỹ thuật, đào tạo lý thuyết, tay nghề cho Công nhân.
- Nghiên cứu, soát xét các bản vẽ thiết kế, giải pháp công nghệ chế tạo sản phẩm nhằm hạn chế tối đa các sai sót bản vẽ trước khi giao cho các đơn vị sản xuất
- Lập kế hoạch triển khai công nghệ kịp thời, chỉ định tiêu chuẩn kiểm tra chất lượng phù hợp với từng sản phẩm.
- Lập, hướng dẫn kỹ thuật hiện trường và trực tiếp giám sát việc thực hiện các quy trình kỹ thuật-công nghệ thi công sản phẩm. Tham gia giám định chất lượng vật liệu trước khi nhập kho Công ty khi cần thiết.
- Thống kê sai lỗi kỹ thuật, phân tích và đề xuất biện pháp xử lý.
- Nghiệm thu khối lượng thi công phục vụ thanh quyết toán các sản phẩm đóng mới và sửa chữa.
- Hoàn công bản vẽ phục vụ giao hàng.

Bản thông tin tóm tắt đăng ký giao dịch: Công ty cổ phần đóng tàu Sông Cẩm

- Tính toán, cung cấp các số liệu về vật tư kỹ thuật, công nghệ của các sản phẩm dự thầu hoặc theo đơn đặt hàng của chủ tàu chuyển phòng Kế hoạch xây dựng hồ sơ thầu/ lên dự toán trình duyệt để Tổng Giám đốc ký kết hoặc thương thảo trước khi ký kết HĐKT.
 - Các hoạt động liên quan đến việc ứng dụng và phát triển công nghệ của Công ty.
 - Triển khai các lớp đào tạo ứng dụng công nghệ mới thi công thân tàu, thi công phần ống máy, điện bằng phần mềm hiện có. Kết hợp với Phòng TC-HC lên kế hoạch trình Tổng Giám đốc.
 - Quản lý bộ khoá phần mềm Autoship của Công ty và triển khai ứng dụng thi công đóng mới thân tàu.
 - Cung cấp số liệu thi công đồng bộ cho các đơn vị liên quan đến đóng mới thân tàu:
 - ✓ Cấp số liệu vật tư theo định mức kỹ thuật.
 - ✓ Cấp số liệu và lập trình cho các máy cắt CNC của phân xưởng vỏ.
 - ✓ Cấp số liệu và bản vẽ thi công liên quan cho các PX.
 - Tiếp nhận các dữ liệu kỹ thuật về phần thân tàu từ phía Damen và triển khai thi công cho phù hợp với công nghệ và khả năng của Công ty.
 - Quản lý máy in khổ A1 và in ấn các loại bản vẽ từ A3-A1 cho các đơn vị trong Công ty.
 - Tham dự các cuộc họp về chất lượng của Công ty và giải quyết các nhiệm vụ được giao theo kết luận của cuộc họp.
 - Quản lý, lưu trữ hồ sơ gốc về kỹ thuật cho từng sản phẩm như:
 - ✓ Bản vẽ thiết kế, gia công kể cả bản vẽ thiết kế sửa đổi
 - ✓ Các văn bản yêu cầu bổ xung, sửa đổi thiết kế do Công ty đề nghị và được khách hàng chấp thuận.
 - Tham gia giảng dạy, đào tạo nâng bậc, huấn luyện ATLĐ hàng năm cho công nhân theo yêu cầu của Công ty
- Phòng điều độ sản xuất:**
- Chỉ đạo thống nhất và phối hợp chặt chẽ với các quản đốc phân xưởng để thực hiện và quản lý các quá trình sản xuất hiệu lực, hiệu quả
 - Giám sát tiến độ toàn bộ các quá trình sản xuất theo yêu cầu của HTQLCL ISO 9001:2015 mà Công ty đã ban hành. Tham mưu cho Lãnh đạo các biện pháp nhằm tăng năng suất lao động.
 - Giao việc cho các bộ phận liên quan của Công ty, thực hiện ngay các yêu cầu trong phiếu hành động khắc phục phòng ngừa khi phòng Kỹ thuật lập xong phương án và chuyển hồ sơ đến phòng Kế hoạch sau khi đã tổ chức thực hiện đối với các công việc không hoàn thành tiến độ theo hợp đồng hoặc có phàn nàn của khách hàng.
 - Giám sát các hoạt động chung về An toàn lao động và Vệ sinh công nghiệp của các bộ phận tại các khu vực do phòng trực tiếp điều hành sản xuất.

- Đề xuất với lãnh đạo Công ty về điều kiện sản xuất, môi trường làm việc cần thiết nhằm đảm bảo An toàn lao động, Vệ sinh công nghiệp phục vụ đóng mới và sửa chữa tàu.
- Tổ chức các cuộc họp giao ban của Công ty và giải quyết các nhiệm vụ được giao theo kết luận của cuộc họp

➤ Phòng KCS:

- Lập kế hoạch kiểm tra cho các sản phẩm đóng mới và sửa chữa theo quy định 3 kiểm và chỉ đạo kiểm tra, giám sát toàn bộ các quá trình sản xuất theo các tiêu chuẩn kỹ thuật, yêu cầu trong quy phạm của Đăng kiểm, khách hàng và yêu cầu của hệ thống QLCL ISO 9001:2015 mà Công ty đã ban hành.
- Trực tiếp kiểm tra chất lượng sản phẩm chế thử hoặc chế tạo lần đầu.
- Hướng dẫn phương pháp đo kiểm tra cho các Phân xưởng khi có yêu cầu.
- Giám sát chất lượng vật tư hàng hoá và giám sát thí nghiệm xác định chất lượng vật liệu khi cần thiết.
- Tham dự các cuộc họp về chất lượng của Công ty và giải quyết các nhiệm vụ được giao theo kết luận của cuộc họp.
- Thay mặt lãnh đạo Công ty ký các phiếu nghiệm thu sản phẩm nội bộ khi được uỷ quyền.
- Thiết lập và hoàn chỉnh các hồ sơ giao tàu.
- Quản lý lưu trữ toàn bộ các hồ sơ gốc về kiểm tra, giám sát nghiệm thu chất lượng sản phẩm của Công ty và bàn giao cho khách hàng khi cần thiết.

➤ Phòng cơ điện:

- Quản lý toàn bộ thiết bị của Công ty, tham mưu cho lãnh đạo trong công tác đổi mới dây truyền, thiết bị.
- Lập kế hoạch sửa chữa thiết bị toàn Công ty:
 - ✓ Lập kế hoạch hiệu chuẩn các thiết bị, dụng cụ đo lường kể cả các máy móc thiết bị thí nghiệm đảm bảo hợp chuẩn khi sử dụng.
 - ✓ Hợp đồng thuê cơ quan có tư cách pháp nhân kiểm định, hiệu chuẩn các thiết bị, dụng cụ đo đảm bảo luôn hợp chuẩn khi sử dụng.
 - ✓ Bố trí bảo dưỡng, sửa chữa thiết bị, dụng cụ sản xuất theo kế hoạch đã được phê duyệt và công việc đột xuất đáp ứng nhu cầu sản phẩm.
- Lập kế hoạch bổ xung, thay thế thiết bị hàng năm.
- Căn kê và đư tàu ra, vào đà theo quy trình kỹ thuật các sản phẩm đóng mới và sửa chữa.
- Quản lý, lưu trữ toàn bộ hồ sơ gốc về kỹ thuật cho các máy móc, trang thiết bị công nghệ chính như:

- ✓ Xe cầu, cầu trục, các máy chuyên dùng...
- ✓ Các thiết bị và dụng cụ đo và kiểm tra...
- Tham gia giảng dạy, đào tạo nâng bậc, huấn luyện ATLĐ hàng năm cho công nhân theo yêu cầu của Công ty.
- Quản lý việc khai thác, sử dụng hệ thống cơ sở hạ tầng, nhà xưởng; thực hiện duy tu, bảo dưỡng định kỳ hàng năm

✚ Phòng vật tư:

- Thực hiện và quản lý toàn bộ các hoạt động mua sắm, xuất, nhập, bảo quản vật tư, nguyên liệu, hàng hoá phục vụ sản xuất theo yêu cầu của hệ thống QLCL ISO 9001:2015 và các quy chế hiện hành về quản lý chất lượng sản phẩm do Công ty ban hành.
- Chủ trì và trực tiếp chịu trách nhiệm về việc giám định chất lượng vật tư chất lượng hàng hoá trước khi nhập kho.
- Quản lý lưu trữ hồ sơ gốc các hoạt động Mua sắm vật tư hàng hoá phù hợp với yêu cầu sản phẩm, kể cả khi thay đổi vật tư do sửa đổi thiết kế.
- Quản lý, lưu trữ hồ sơ vật tư, hàng hoá nhập kho và xuất kho cho các đơn vị sử dụng.
- Tham dự các cuộc họp về chất lượng của Công ty và giải quyết các nhiệm vụ được giao theo kết luận của cuộc họp.

✚ Phòng an toàn lao động:

- Giám sát các hoạt động về An toàn lao động và Vệ sinh công nghiệp. Thường xuyên kiểm tra an toàn lao động, an toàn sản xuất ở hiện trường, kịp thời ngăn ngừa các trường hợp có nguy cơ mất an toàn lao động, không thực hiện đúng nội quy an toàn lao động.
- Điều tra phân tích khi có tai nạn lao động xảy ra, tổ chức họp rút kinh nghiệm và đề xuất biện pháp phòng ngừa
- Cập nhật các yêu cầu, tiêu chuẩn về AT-VSLĐ, quy định bảo hộ lao động của pháp luật. Xây dựng các nội quy, quy định liên quan đến công tác AT-VSLĐ phù hợp với đặc thù sản xuất của Công ty.
- Đề xuất với lãnh đạo Công ty về điều kiện sản xuất, môi trường làm việc cần thiết nhằm đảm bảo An toàn lao động, Vệ sinh công nghiệp phục vụ đóng mới và sửa chữa tàu.
- Chăm sóc sức khỏe ban đầu cho CBCNV, bố trí khám sức khỏe định kỳ, khám bệnh nghề nghiệp theo lịch của Công ty.
- Lập báo cáo về công tác BHLĐ, chủ trì các cuộc họp về ATLĐ-VSCN-5S của
- Công ty và giải quyết các nhiệm vụ được giao theo nghị quyết của cuộc họp

✚ Phòng đời sống:

Bản thông tin tóm tắt đăng ký giao dịch: Công ty cổ phần đóng tàu Sông Cấm

- Tổ chức phục vụ bữa ăn cơm ca đủ chất, đủ lượng, đảm bảo VS-ATTP cho CBCNV của Chi nhánh.
- Phục vụ nước uống hiện trường,
- Quản lý hệ thống cấp, thoát nước của Công ty đảm bảo hoạt động tốt, tiết kiệm, không lãng phí.
- Liên hệ với cơ quan có chức năng để chuyên giao xử lý chất thải nguy hại, chất thải thông thường của Công ty; chịu trách nhiệm về khối lượng, chủng loại và các thủ tục thanh thải chất thải, lập và lưu giữ các hồ sơ liên quan

✚ Phòng Bảo vệ:

- Tham mưu cho lãnh đạo Công ty về công tác bảo vệ, tự vệ-an ninh trật tự, bảo vệ tài sản của Công ty.
- Phụ trách công tác phòng chống cháy nổ-phòng chống bão lụt cho toàn bộ các khu vực thuộc phạm vi hoạt động của Công ty

✚ Các phân xưởng:

- Tổ chức, bố trí sản xuất theo kế hoạch đã được Công ty giao cho đơn vị. Đảm bảo sử dụng hợp lý các nguồn lực cần thiết để chế tạo sản phẩm đáp ứng các yêu cầu chất lượng đã định.
- Theo dõi, kiểm soát các công việc theo kế hoạch được giao. Điều chỉnh kịp thời khi có các sự cố ảnh hưởng đến tiến độ sản xuất
- Truyền đạt cho mọi công nhân trong phân xưởng nhận thức đầy đủ về HTQLCL theo ISO 9001:2015 do Công ty ban hành với các nội dung chủ yếu sau đây:
 - ✓ Công tác kiểm tra chất lượng là của mỗi người, của tổ SX do đó mỗi người, mỗi tổ phải tự kiểm tra và chịu trách nhiệm về chất lượng công việc của mình trước khi đề nghị phân xưởng và phòng KCS kiểm tra theo quy định 3 kiểm của Công ty.
 - ✓ Quán triệt phương châm phòng ngừa là chính để làm đúng ngay từ đầu. Khi phát hiện có sai sót phải tự sửa chữa lại ngay cho đạt yêu cầu chất lượng mới chuyển sang làm việc khác. Trường hợp chưa sửa ngay được phải đánh dấu và xếp riêng, tránh nhầm lẫn sản phẩm sai hỏng với sản phẩm hợp chuẩn.
 - ✓ Trước khi thực hiện nhiệm vụ, người được giao việc phải hiểu rõ yêu cầu tiêu chuẩn của công việc. Cấm tự ý, tùy tiện thực hiện công việc khi hiểu rõ yêu cầu chất lượng
- Trực tiếp hướng dẫn cho CBCNV trong phân xưởng tuân thủ và áp dụng các quy định về tổ chức, quản lý sản xuất, hướng dẫn triển khai quy trình công nghệ sản phẩm, quy trình kiểm tra chất lượng và các quy trình liên quan khác mà Công ty đã ban hành.
- Chịu trách nhiệm về toàn bộ các hoạt động nhằm triển khai áp dụng, duy trì và cải tiến HTQLCL của Công ty vào đơn vị mình quản lý.
- Quản lý lưu giữ các tài liệu thuộc HTQLCL của Công ty.

Bản thông tin tóm tắt đăng ký giao dịch: Công ty cổ phần đóng tàu Sông Cẩm

- Phân công nhiệm vụ cụ thể cho từng tổ SX trong phân xưởng.
- Quản lý máy móc, trang thiết bị, dụng cụ sản xuất theo yêu cầu các quy trình của HTQLCL do Công ty đã ban hành.
- Chịu trách nhiệm bảo quản các vật tư trong quá trình đóng mới, sửa chữa cho đến khi giao lại cho bộ phận khác. Thực hiện kịp thời chế độ bảo hành sản phẩm của khách hàng theo đúng quy định của Công ty

4. Danh sách cổ đông nắm giữ từ trên 5% vốn cổ phần của công ty; Danh sách cổ đông sáng lập và tỉ lệ cổ phần nắm giữ; Cơ cấu cổ đông.

✚ **Danh sách cổ đông nắm giữ từ trên 5% vốn cổ phần của Công ty:**

Bảng 1: Danh sách cổ đông nắm giữ trên 5% vốn cổ phần của SongCamShip tại ngày 20/07/2017

STT	Tên cổ đông	Số CMND/ ĐKKD	Địa chỉ	Số cổ phần	Tỷ lệ sở hữu
1	Tổng công ty Công nghiệp Tàu thủy	0303165480	Số 172 Ngọc Khánh, Ba Đình, Hà Nội	55.823.850	90,08%
2	Công ty TNHH MTV đóng tàu Bạch Đằng	0200844762	Số 3 Phan Đình Phùng, Phường Hạ Lý, Quận Hồng Bàng, Hải Phòng	4.672.278	7,54%

Nguồn: SongCamShip

- ✚ **Danh sách cổ đông sáng lập: Không có**
- ✚ **Cơ cấu cổ đông tại thời điểm 20/07/2017**

Bảng 2: Cơ cấu cổ đông tại thời điểm chốt danh sách cổ đông ngày 20/07/2017

TT	Cổ đông	Số lượng cổ đông	Số lượng cổ phần	Tỷ lệ (%)
I	Cổ đông trong nước	290	61.968.926	100%
1	Cá nhân	288	1.472.798	2,38%
2	Tổ chức	2	60.496.128	97,62%
II	Cổ đông nước ngoài	0	0	0%
1	Cá nhân	0	0	0%
2	Tổ chức	0	0	0%
	TỔNG CỘNG	290	61.968.926	100%

Nguồn: SongCamShip

5. Danh sách những công ty mẹ và công ty con của công ty đại chúng, những công ty mà công ty đại chúng đang nắm giữ quyền kiểm soát hoặc cổ phần chi phối, những công ty nắm quyền kiểm soát hoặc cổ phần chi phối đối với công ty đại chúng.

Công ty mẹ nắm cổ phần chi phối đối với SongCamShip

Bảng 3: Danh sách Công ty Mẹ nắm giữ cổ phần chi phối

STT	Tên cổ đông	Số CMND/ ĐKKD	Địa chỉ	Ngành nghề kinh doanh	Tỷ lệ sở hữu tại Song Cam Ship
1	Tổng Công ty công nghiệp Tàu thủy Việt Nam	0303165480	Số 172 Ngọc Khánh, Ba Đình, Hà Nội	- Đóng mới tàu - Sửa chữa tàu - Công nghiệp phụ trợ	90,08%

Nguồn: SongCamShip

Những công ty mà công ty đại chúng đang nắm giữ quyền kiểm soát hoặc cổ phần chi phối: Không có

6. Hoạt động kinh doanh.

✚ Lĩnh vực kinh doanh:

Theo giấy chứng nhận đăng ký kinh doanh số 0200168673 đăng ký thay đổi lần thứ 4 ngày 25/8/2014 do Sở Kế hoạch và Đầu tư Thành phố Hải Phòng cấp, ngành nghề kinh doanh của Công ty như sau:

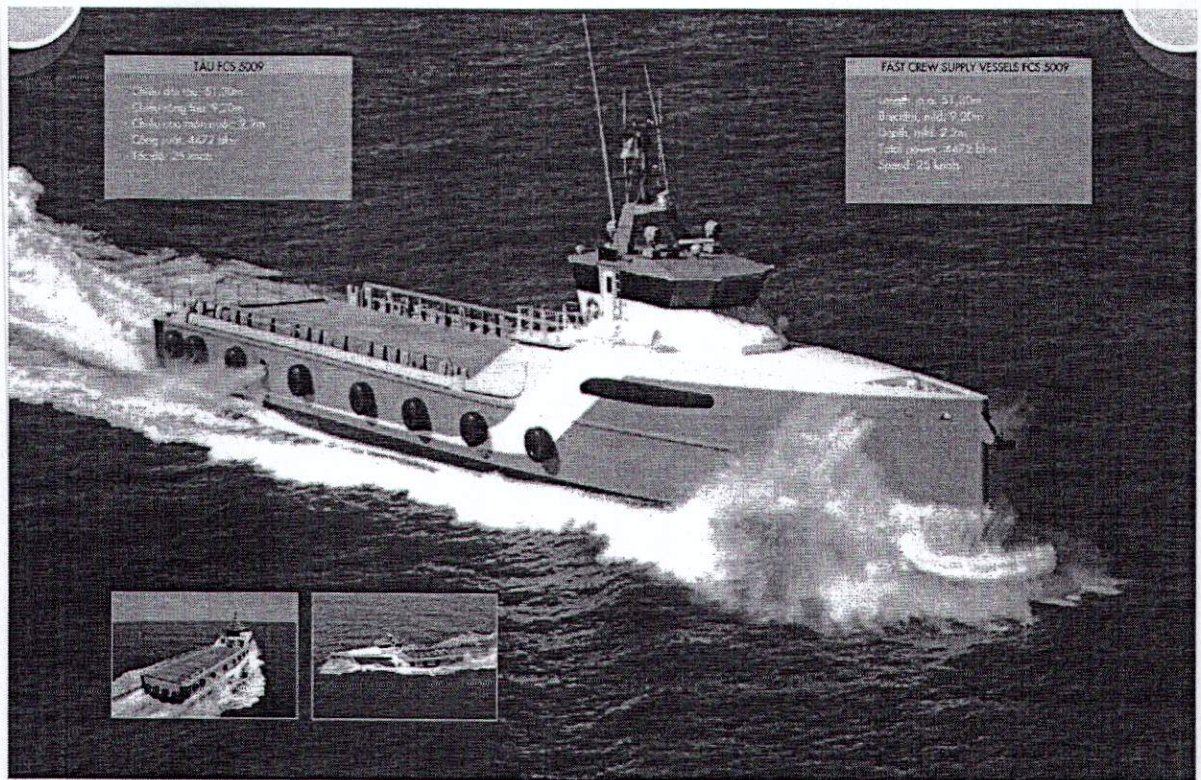
- Đóng tàu và cấu kiện nổi. Chi tiết: *Đóng mới tàu thủy, thiết bị và phương tiện nổi;*
- Đóng thuyền, xuồng thể thao và giải trí;
- Sản xuất các cấu kiện kim loại;
- Sửa chữa và bảo dưỡng phương tiện vận tải (trừ ô tô, mô tô, xe máy và xe có động cơ khác)
- Lắp đặt máy móc và thiết bị công nghiệp
- Kinh doanh bất động sản, quyền sử dụng đất thuộc chủ sở hữu, chủ sử dụng hoặc đi thuê.

Trong thực tế, hoạt động kinh doanh chính của SongCamShip là đóng mới tàu thủy, đóng thuyền, sửa chữa và bảo dưỡng tàu thủy và khách hàng chính từ năm 2002 đến nay là Tập đoàn Damen – Hà Lan. Bắt đầu từ năm 2014, SongCamShip chỉ tập trung vào công đoạn đóng vỏ tàu mà không có khâu hoàn thiện nội thất bên trong tàu.

✚ Một số hình ảnh về các vỏ tàu và tàu SongCamShip đóng trong những năm gần đây

❖ Tàu FCS 5009 - YN 547212

Bản thông tin tóm tắt đăng ký giao dịch: Công ty cổ phần đóng tàu Sông Cấm



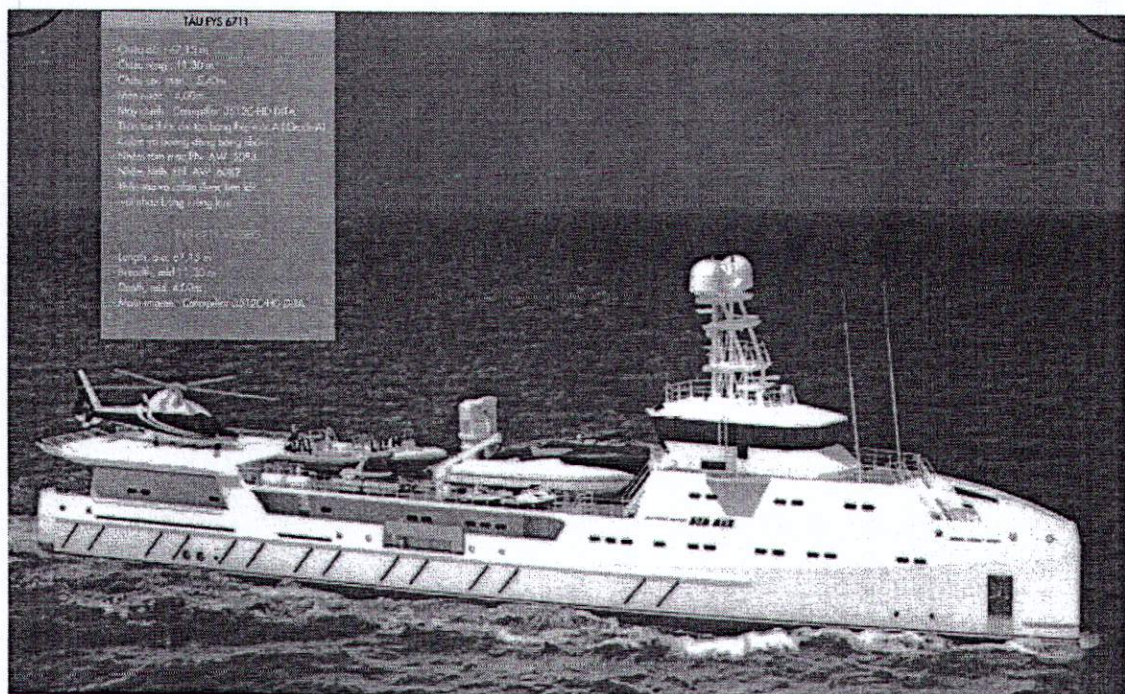
TAU FCS 5009
 Chiều dài: 51,30m
 Chiều rộng: 9,20m
 Chiều cao môn nước: 2,2m
 Công suất: 4.472 kw
 Tốc độ: 25 knots

FAST CREW SUPPLY VESSELS FCS 5009
 Length: 51.30m
 Breadth: 9.20m
 Draft: 2.2m
 Power: 4472 kw
 Speed: 25 knots

Công suất: 4.472 *kw*
 Chiều cao môn nước: 2,2m
 Tốc độ: 25 *knots*

Chiều dài: 51,30m
 Chiều rộng: 9,20m
 Thời điểm bàn giao: 31/12/2012

❖ Tàu FYS 6711 - YN 547601



TAU FYS 6711
 Chiều dài: 47,14m
 Chiều rộng: 11,30m
 Chiều cao môn nước: 3,63m
 Công suất: 2.000
 Máy diesel: Caterpillar 3512C (400 HP)
 Động cơ điện: 1 x 400 kW (1 x 1100 HP)
 Tốc độ tối đa: 25 knots
 Nhiên liệu: 2 x 100 TON
 Chiều dài: 47,14m
 Chiều rộng: 11,30m
 Chiều cao môn nước: 3,63m
 Công suất: 2.000

Bản thông tin tóm tắt đăng ký giao dịch: Công ty cổ phần đóng tàu Sông Cẩm

Máy chính: *Caterpillar 3512C-HD DITA*

Chiều cao mạn: *5,40 m*

Mớn nước: *4,00 m*

Thân tàu được chế tạo bằng thép mác *A (grade A)*.

Thân tàu và cabin được liên kết với nhau bằng lưỡng kim

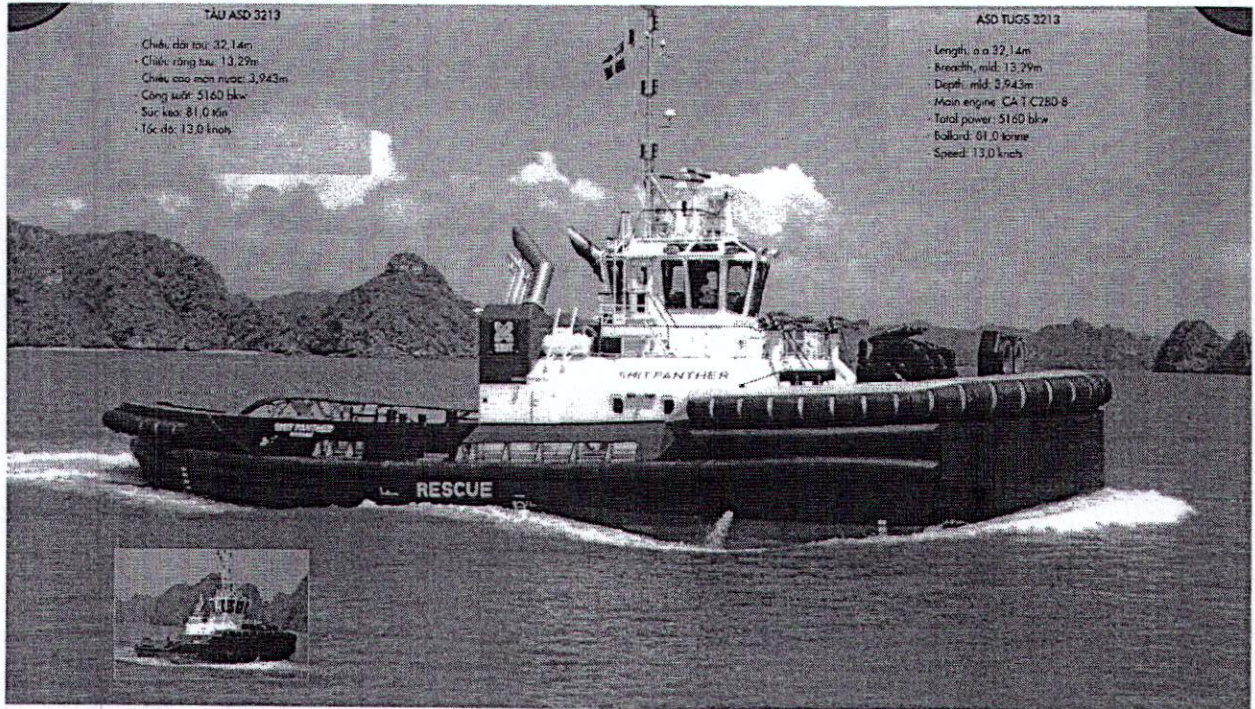
Chiều dài: *67,15 m*

Chiều rộng: *11,30 m*

Thời điểm bàn giao: *02/08/2011*

Cabin và boong dăng bằng nhôm. Nhôm tấm mác *EN AW 5083*

Tàu ASD 3213 - YN 513001



TÀU ASD 3213
Chiều dài tàu: 32,14m
Chiều rộng tàu: 13,29m
Chiều cao mạn nước: 3,943m
Công suất: 5160 bkw
Sức kéo: 81,0 tấn
Tốc độ: 13,0 knots

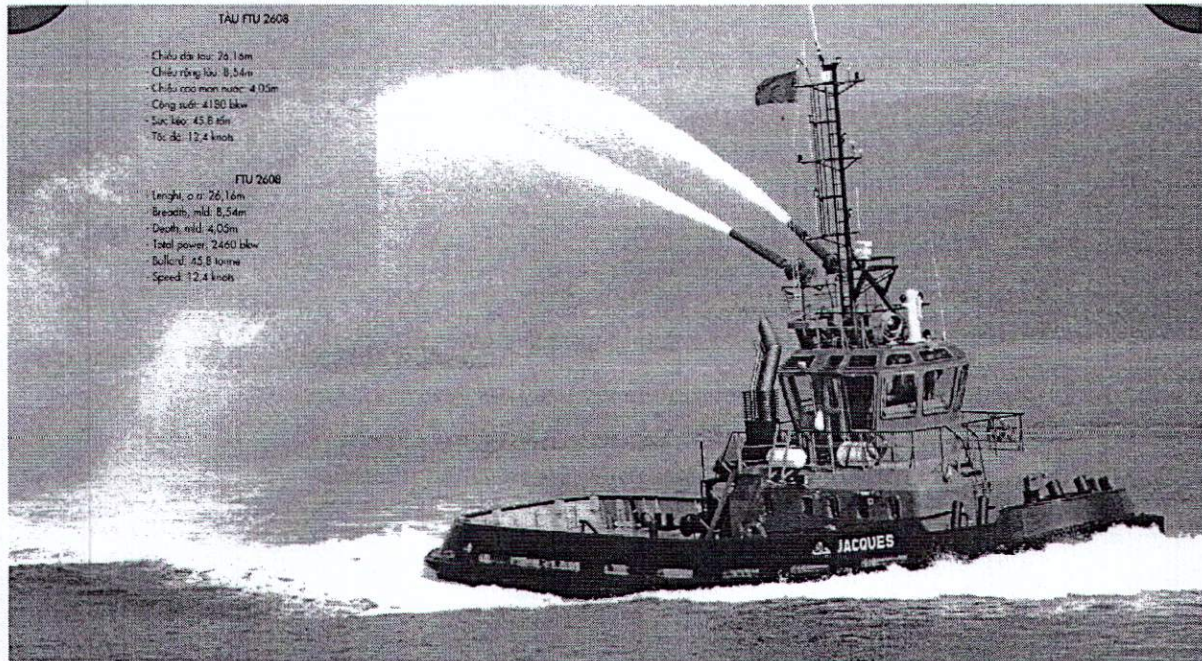
ASD TUGS 3213
Length: 32,14m
Breadth: 13,29m
Depth: 3,943m
Main engine: CA 7 C280 8
Total power: 5160 bkw
Ballast: 81,0 tonne
Speed: 13,0 knots

Công suất: *5.160 bkw*
Chiều cao mớn nước: *3,943 m*
Tốc độ: *13,0 knots*
Sức kéo: *81 tấn*

Chiều dài: *32,14 m*
Chiều rộng: *13,29 m*
Thời điểm bàn giao: *15/06/2009*

Tàu STU 2608 - YN 509841

Bản thông tin tóm tắt đăng ký giao dịch: Công ty cổ phần đóng tàu Sông Cấm



TAU FTU 2608
Chiều dài tàu: 26,16m
Chiều rộng tàu: 8,54m
Chiều cao môn nước: 4,05m
Công suất: 4180 bkw
Sức kéo: 45,8 tấn
Tốc độ: 12,4 knots

FTU 2608
Length, o.n: 26,16m
Breath, mid: 8,54m
Depth, mid: 4,05m
Total power: 2460 bkw
Ballast: 45,8 tonne
Speed: 12,4 knots

Công suất: 4.180 bkw
Chiều cao môn nước: 4,05 m
Tốc độ: 12,4 knots
Sức kéo: 45.8 tấn

Chiều dài: 26,16 m
Chiều rộng: 8,54 m
Thời điểm bàn giao: 22/12/2011

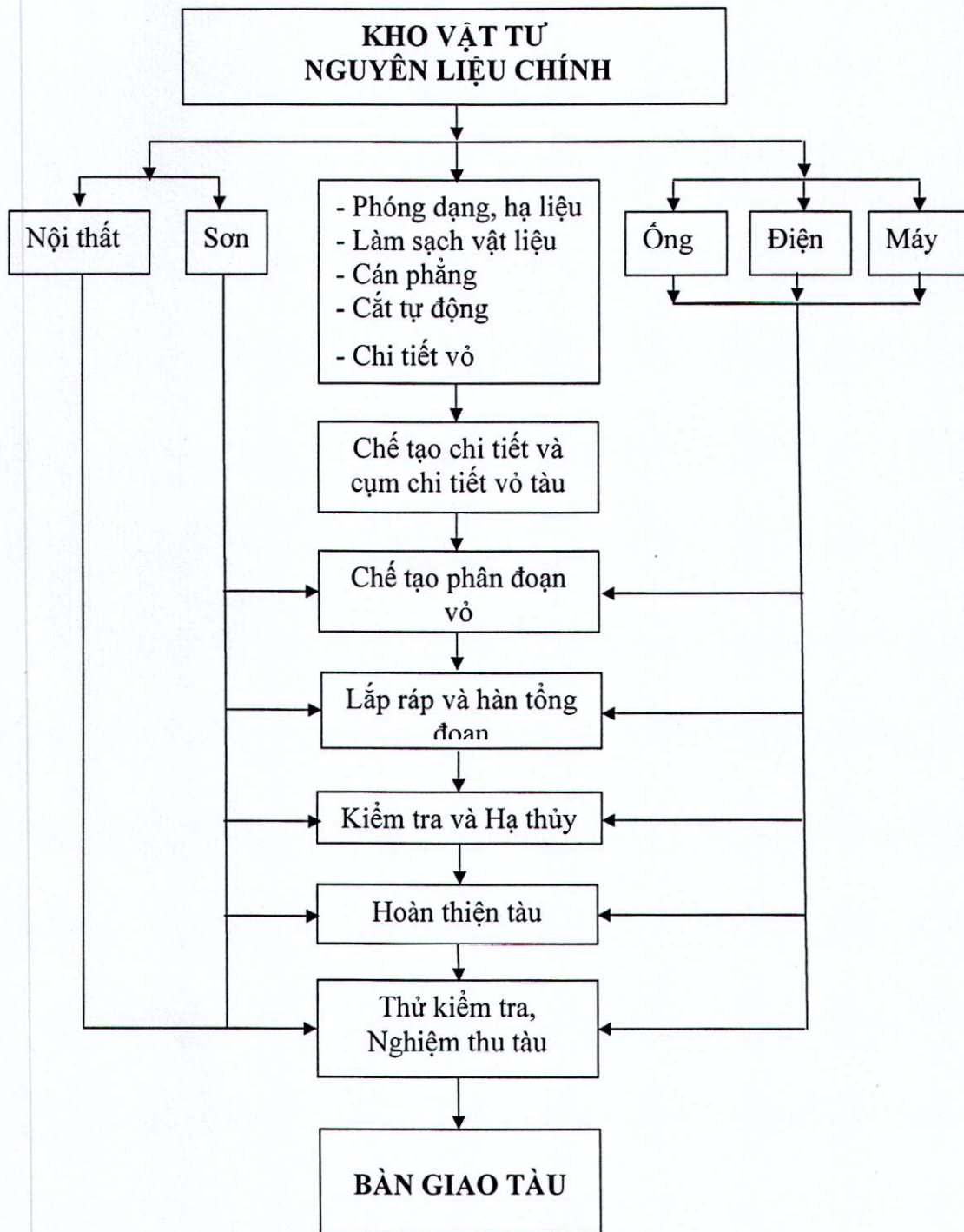
Tàu ASD 2411



TAU ASD 2412
Chiều dài tàu: 24,65m
Chiều rộng tàu: 12,63m
Chiều cao môn nước: 3,06m
Công suất: 4170 bkw
Sức kéo: 65,0 tấn
Tốc độ: 11 knots

ASD TUGS 2412
Length, o.n: 24,65m
Breath, mid: 12,63m
Depth, mid: 3,06m
Total power: 4170 bkw
Ballast: 65,0 tonne
Speed: 11 knots

✦ Quy trình sản xuất của Công ty



➤ **Trình độ công nghệ sản xuất**

Về máy móc, trang thiết bị thi công và máy móc thiết bị kiểm tra, thí nghiệm được Công ty luôn quan tâm đầu tư với chiều sâu cả về tính đồng bộ, hiện đại và chất lượng. Toàn bộ máy móc, trang thiết bị thuộc sở hữu của Công ty do vậy, Công ty cam kết về tính đầy đủ (về chủng loại và số lượng), Tính hiện đại (về tính năng và công suất), tính sẵn sàng để huy động của toàn bộ máy móc, trang thiết bị thi công và máy móc thiết bị kiểm tra, thí nghiệm.

Bảng 4: Bảng kê khai máy móc và thiết bị thi công chủ yếu

STT	Tên máy móc thiết bị	Số lượng	Nước sản xuất	Năm sản xuất
A	<u>Thiết bị gia công phôi</u>			
1	Máy cắt plasma	01	Mỹ	2008
2	Máy cắt CNC	02	Mỹ	2006
3	Máy cắt CNC	02	Nhật	2008
4	Máy cắt thủy lực QC 11Y	01	Trung Quốc	2014
5	Máy cắt bích và vát mép di động	02	Nhật	2013
B	<u>Thiết bị gia công cơ khí</u>			
1	Máy tiện HG660*1700 - 1	1	Đài Loan	2005
2	Máy tiện LG460*1000 - 2	1	Đài Loan	2005
3	Máy tiện HG660*1700 - 4	1	Đài Loan	2006
4	Máy tiện LG460*1000 - 3	1	Đài Loan	2006
5	Máy lốc tôn 3 trục	1	Trung Quốc	2008
6	Máy lốc đĩa	1	Việt Nam	2005
7	Máy vát mép ống MF3i	1	Thụy Điển	2006
8	Máy ép thủy lực ngang TLN 300	1	Mỹ	2004
9	Máy ép thủy lực 1000T	1	Hàn Quốc	2009
10	Máy ép 600T	1	Mỹ	2000
11	Máy khoan từ Tarô	2	Anh	2013
12	Máy khoan tay dùng Khí nén	2	Nhật	2006
13	Máy khoan cần TPR	1	Đài Loan	2008
14	Máy cắt đột liên hợp CL65	1	Nhật	2007
15	Máy nén khí trục vít BOGES75	1	Đài Loan	2006
16	Máy nén khí piston	1	Đức	2000

Bản thông tin tóm tắt đăng ký giao dịch: Công ty cổ phần đóng tàu Sông Cấm

STT	Tên máy móc thiết bị	Số lượng	Nước sản xuất	Năm sản xuất
17	Máy nén Khí ingerSollRand	1	Mỹ	2011
18	Máy nén kiểu trục vít, Máy sấy Khí (Compare L250)	1	Đức	2008
19	Máy uốn ống D168	1	Trung Quốc	2008
20	Máy uốn sườn H400	1	Trung Quốc	2009
21	Máy uốn ống điều khiển PLC	1	Đài Loan	2007
22	Máy uốn ống thủy lực	1	Đài Loan	2002
23	Máy mài			
24	Máy xiết bulông thủy lực SQV 12	1	Mỹ	2007
25	Máy chấn tôn thủy lực 800T	1	Việt Nam	2007
C	<u>Thiết bị hàn</u>			
1	Máy hàn MIG ESAB	3	Thụy Điển	2000
2	Máy hàn MIG ESAB	11	Thụy Điển	2006
3	Máy hàn Origo Mig 500T	5	Thụy Điển	2007
4	Máy hàn tự động ESAB	4	Thụy Điển	2004
5	Máy hàn tự động ESAB	8	Thụy Điển	2008
6	Máy hàn HG mig	6	Trung Quốc	2008
7	Hàn xung LAW	5	Thụy Điển	2000
8	Máy hàn bán tự động ESAB MIG 500T	5	Thụy Điển	2007
9	Máy hàn bán tự động LAW520	2	Thụy Điển	2005
10	Hàn bán tự động CO2 MAG XO500	4	Nhật	2006
11	Máy hàn bán tự động Origo Mig 500T	3	Thụy Điển	2008
D	<u>Thiết bị làm sạch và sơn</u>			
1	Máy phun Sơn	1	Mỹ	2005
2	TB phun hạt KLPanbast BP6001	2	Singapore	2005
3	Bình phun cát (TB phun hạt KLPanbast)	1	Mỹ	2006
4	Máy phun sơn Graco 68.1	1	Mỹ	2006
5	Dây chuyền phun bi	1	Trung Quốc	2006
6	Hệ thống thu hồi và xử lý hạt mài AB722	1	Nauy	2008
7	Máy phun Sơn Graco X70LL3	1	Mỹ	2008
8	Máy phun Sơn Xtreme X70	1	Mỹ	2010

Bản thông tin tóm tắt đăng ký giao dịch: Công ty cổ phần đóng tàu Sông Cấm

STT	Tên máy móc thiết bị	Số lượng	Nước sản xuất	Năm sản xuất
9	Máy phun sơn vô khí GPQ 9CA	1	Trung Quốc	2011
10	Máy điều âm công nghiệp	1	Hàn Quốc	2011
E	<u>Thiết bị nâng hạ, vận chuyển, cung cấp điện</u>			
1	Tổ Máy phát PE550	1	2006	Đài Loan
2	Máy phát điện Diesel 160Kw (220KVA)	1	2007	Đài Loan
3	Máy phát điện 650KVA	1	2007	Anh
4	Xe nâng tổng đoạn DCY 50T	1	Trung Quốc	2008
5	Xe cầu bánh lốp 100T QY 100	1	Trung Quốc	2007
6	Xe nâng Komatsu FD15T 20	1	Nhật	2007
7	Dàn kích thủy lực 2100 tấn	1	Mỹ	2005
8	Xe ô tô tải Hyundai HD 250	1	Hàn Quốc	2013
9	Xe ô tô tải có mui	1	Hàn Quốc	2013
10	Xe tải Hino WU 422L	1	Nhật	2009
11	Xe nâng hàng 5T	1	Nhật	2008
12	Xe nâng tự hành	7	Mỹ	2008
13	Xe nâng người	1	Mỹ	2008
14	Xe cầu bánh lốp KATO KR50H	1	Nhật	2003
15	Xe cầu bánh lốp 50T	1	Trung Quốc	2007
16	Cầu thủy lực Model QY 25B.5	1	Trung Quốc	2014
17	Cầu chân đế 25TCBM 24/25	1	Nhật	1992
F	<u>Các thiết bị thử nghiệm, kiểm tra</u>			
1	Máy đo sơn Elcomer 345F	1		1996
2	Máy đo tôn Elcomer 203	1		1996
3	Máy kinh vĩ DT Laser DT-102 L	1	Nhật	2003
4	Máy siêu âm đường hàn	1		2003
5	Máy đo chiều dày tôn	1		2003
6	Máy đo độ ẩm DCWCheck 4	1	Đức	2008

Nguồn: SongCamShip

✦ **Tình hình kiểm tra chất lượng sản phẩm, dịch vụ:**

- **Hệ thống quản lý chất lượng đang áp dụng**

Hiện tại, SongCamShip đang áp dụng hệ thống quản lý chất lượng theo tiêu chuẩn ISO9001:2015. Theo đó, tất cả các bộ phận hoạt động sản xuất đều phải đáp ứng yêu cầu và đảm bảo tính hiệu lực ở tất cả các bộ phận:

- ✓ Việc theo dõi, kiểm soát các quá trình sản xuất, kiểm soát chất lượng sản phẩm, nguyên vật liệu... được thực hiện chặt chẽ theo đúng yêu cầu của quy trình.
- ✓ Chất lượng sản phẩm được giám sát, theo dõi ở từng công đoạn, đảm bảo các yêu cầu về kỹ thuật, mỹ thuật, thoả mãn được các yêu cầu của khách hàng, giữ vững và nâng cao uy tín của Công ty.
- ✓ Điều kiện làm việc luôn được cải thiện, đáp ứng được các yêu cầu sản xuất, tạo ra một dây chuyền đồng bộ phục vụ cho việc đóng mới 100% các sản phẩm xuất khẩu.
- ✓ Đảm bảo tốt vệ sinh, môi trường làm việc, công tác AT-VSLĐ, thực hiện tiêu chuẩn 5S đã trở thành nề nếp, ý thức tự giác trong mọi CBCNV

- **Bộ phận kiểm tra chất lượng của Công ty;**

Bộ phận kiểm tra chất lượng do phòng KCS phụ trách. Bộ phận này hoạt động theo các quy trình hệ thống quản lý chất lượng ISO 9001: 2008 thực hiện “làm đúng ngay từ đầu, làm tốt hơn lần trước, đảm bảo chất lượng, tiến độ, an toàn”

✦ **Nguyên vật liệu**

- Một số loại nguyên vật liệu chính công ty sử dụng cho hoạt động sản xuất kinh doanh như sau:

- **Bảng 5: Các loại nguyên vật liệu**

STT	Loại nguyên vật liệu	Đơn vị	Sản lượng tiêu thụ trung bình/năm
1	Thép các loại (tròn, tấm, mỏ, góc, ống...)	Kg	166.904
2	Các loại Inox	Kg	292,57
3	Nhôm các loại	Kg	812,21
4	Sơn các loại	lít	26.665
5	Khí gas	kg	37.747

Nguồn: SongCamShip

Công ty nhập nguyên vật liệu từ cả nhà cung cấp trong nước và nước ngoài truyền thống, rất ổn định. Hàng năm, Công ty đánh giá định kỳ 6 tháng một lần về các tiêu chí chất lượng, giá cả, thời gian cung ứng và điều kiện thanh toán đối với các nhà cung cấp và sắp xếp theo thứ bậc từ cao xuống thấp để lựa chọn. Nhìn chung, biến động lớn về giá cả nguyên vật liệu trực tiếp ảnh hưởng tới lợi nhuận của Công

Bản thông tin tóm tắt đăng ký giao dịch: Công ty cổ phần đóng tàu Sông Cấm

ty. Khi giá đầu vào tăng cao, lợi nhuận giảm. Một số nguyên liệu nhập ngoại của Công ty còn chịu biến động của tỷ giá.

✦ Chính sách môi trường:

Công ty cam kết nâng cao nhận thức, ý thức bảo vệ môi trường của toàn thể CBCNV; Tuân thủ pháp luật và các yêu cầu khác liên quan đến các khía cạnh môi trường của Công ty; Áp dụng các biện pháp nhằm giảm thiểu các tác động bất lợi đến môi trường do các hoạt động của Công ty; Nỗ lực thực hiện, duy trì và cải tiến liên tục Hệ thống quản lý môi trường theo tiêu chuẩn quốc tế ISO 14001:2015.

✦ Chính sách an toàn:

Công ty luôn đặt vấn đề sức khỏe, an toàn cho cán bộ công nhân viên và cộng đồng lên trên lợi ích thương mại của Công ty. Bên cạnh đó, không ngừng cải thiện các điều kiện về An toàn- Sức khỏe tại nơi làm việc và luôn xem đó là nhiệm vụ hàng đầu trong mọi hoạt động của Công ty. Tạo môi trường làm việc an toàn, thân thiện với người lao động và các đối tác làm việc trong phạm vi hoạt động của Công ty. Tất cả cán bộ công nhân viên đều phải có trách nhiệm đảm bảo An toàn-Sức khỏe cho bản thân đồng thời phải quan tâm đến Sức khỏe-An toàn của những người khác tại nơi làm việc bằng việc tuân thủ những luật lệ và quy định về an toàn, nhận biết và kiểm soát các mối nguy hiểm, không tạo rủi ro về sức khỏe và an toàn cho người khác

6. Báo cáo kết quả hoạt động sản xuất kinh doanh trong 2 năm gần nhất.

Bảng 6: Kết quả hoạt động sản xuất kinh doanh

Đơn vị tính: Đồng

Stt	Chỉ tiêu	Năm 2015	Năm 2016	% tăng giảm năm 2016 so với 2015
1	Tổng tài sản	1.084.799.861.773	1.104.082.487.160	1,78%
2	Vốn điều lệ	619.689.260.000	619.689.260.000	0,00%
3	Vốn chủ sở hữu	816.838.864.147	816.333.145.565	-0,06%
4	Tổng doanh thu	859.210.226.582	480.706.146.123	-44,05%
-	Doanh thu từ bán hàng và cung cấp dịch vụ	682.227.829.745	448.426.800.036	-34,27%
-	Doanh thu hoạt động tài chính	5.486.383.374	3.655.310.638	-33,37%
-	Thu nhập khác	171.496.013.463	28.624.035.449	-83,31%
5	Lợi nhuận thuần từ hoạt động kinh doanh	(58.833.561.182)	16.936.430.512	-

Bản thông tin tóm tắt đăng ký giao dịch: Công ty cổ phần đóng tàu Sông Cấm

Stt	Chỉ tiêu	Năm 2015	Năm 2016	% tăng giảm năm 2016 so với 2015
6	Lợi nhuận trước thuế	112.241.455.031	43.350.847.721	-61,38%
7	Lợi nhuận sau thuế	86.891.490.202	33.767.122.325	-61,14%
8	EPS (đồng/cổ phần)	1.402	545	-61,13%
9	Giá trị sổ sách cổ phiếu (đồng/cổ phiếu)	13.181	13.173	-0,06%

Nguồn: BCTC kiểm toán năm 2016

✦ BCTC kiểm toán năm 2016, Công ty TNHH KPMG có ý kiến như sau:

“Cơ sở của ý kiến kiểm toán ngoại trừ

Hợp đồng đóng tàu Bạch Long Vỹ

Liên quan đến hợp đồng số 34/2013/HĐTCĐT ngày 20 tháng 3 năm 2013 đóng tàu Bạch Long Vỹ, Công ty đã giao cho nhà thầu phụ thực hiện việc đóng tàu Bạch Long Vỹ từ năm 2013 và đã ghi nhận các chi phí thực tế phát sinh của Công ty liên quan đến con tàu này. Tuy nhiên, chúng tôi không được cung cấp đầy đủ thông tin liên quan đến các chi phí thực tế phát sinh của nhà thầu phụ trong việc đóng con tàu nói trên. Tại ngày 31 tháng 12 năm 2016, việc đóng con tàu này vẫn chưa được hoàn thành và quyết toán với nhà thầu phụ. Chúng tôi không thể thực hiện các thủ tục kiểm toán để xác định được tính hiện hữu, đầy đủ và chính xác của số dư hàng tồn kho – chi phí sản xuất kinh doanh dở dang, chi phí phải trả và phải trả người bán. Do đó, chúng tôi không thể xác định xem có cần thực hiện các điều chỉnh đối với các số dư hàng tồn kho – chi phí sản xuất kinh doanh dở dang, chi phí phải trả, phải trả người bán, doanh thu, giá vốn hàng bán, chi phí thuế thu nhập doanh nghiệp, thuế phải nộp Nhà nước, lợi nhuận sau thuế và lợi nhuận chưa phân phối tại ngày và cho các năm kết thúc ngày 31 tháng 12 năm 2015 và ngày 31 tháng 12 năm 2016 hay không.

Đây cũng là một trong những vấn đề dẫn đến việc trong báo cáo kiểm toán ngày 30 tháng 8 năm 2016 chúng tôi đã đưa ra ý kiến kiểm toán ngoại trừ đối với báo cáo tài chính của Công ty cho năm kết thúc ngày 31 tháng 12 năm 2015.

Các vấn đề liên quan đến khoản đầu tư vào công ty liên kết

Trong năm 2015, Công ty ghi nhận tăng khoản đầu tư vào công ty liên kết là Công ty TNHH Đóng tàu Damen Sông Cấm (“Damen Sông Cấm”) với số tiền 140.850 triệu VND và thu nhập khác tương ứng với do đây là phần chênh lệch giữa giá trị được so sánh lại với giá trị sổ sách của tài sản Công ty góp vốn vào Damen Sông Cấm là 136.574 triệu VND. Căn cứ vào biên bản giao nhận góp vốn liên doanh giữa Công ty và Công ty Damen Holding Vietnam B.V (đơn vị góp vốn 70% vốn điều lệ của Dame Sông Cấm), việc ghi nhận tăng khoản đầu tư vào công ty liên kết và khoản thu nhập khác nói trên cần được thực hiện trong năm 2013 thay vì năm 2015. Trong năm 2015, Công ty cũng thực hiện việc trích lập dự phòng khoản dự phòng đầu tư dài hạn cho khoản đầu tư vào Damen Sông Cấm là 68.306 triệu VND tương ứng với toàn bộ dự phòng cần phải trích lập từ năm 2013 đến năm 2015 nếu khoản đầu tư này được ghi nhận tại thời điểm phát sinh giao dịch là năm 2013. Chi phí thuế TNDN hiện hành trong năm 2015 được ghi nhận tăng 15.650 triệu

VND do ảnh hưởng của việc ghi nhận khoản thu nhập khác và dự phòng đầu tư tài chính dài hạn nói trên. Công ty đã thực hiện nộp khoản thuế tăng thêm này trong năm 2015. Chúng tôi đã đưa ra ý kiến kiểm toán ngoại trừ về vấn đề này trong báo cáo kiểm toán ngày 30 tháng 8 năm 2016 về báo cáo tài chính của Công ty cho năm kết thúc ngày 31 tháng 12 năm 2015.

Các vấn đề nêu trên có ảnh hưởng đối với tính có thể so sánh của thông tin tài chính năm hiện tại liên quan đến các khoản mục chi phí tài chính, thu nhập khác và chi phí thuế thu nhập doanh nghiệp với các số liệu so sánh tương ứng. Nếu Công ty ghi nhận các giao dịch nói trên vào đúng thời điểm phát sinh là năm 2013, chi phí tài chính, thu nhập khác và chi phí thuế thu nhập doanh nghiệp năm 2015 sẽ giảm tương ứng 22.973 triệu VND, 136.574 triệu VND và 24.992 triệu VND. Đồng thời, do khoản thu nhập từ chênh lệch giữa giá trị ghi sổ và giá trị đánh giá lại của các tài sản mang đi góp vốn và dự phòng đầu tư tài chính dài hạn cần được ghi nhận từ năm 2013, Công ty cũng cần xem xét để điều chỉnh lại số thuế thu nhập doanh nghiệp và các khoản lãi do nộp chậm thuế tương ứng qua các năm. Theo tính toán của chúng tôi, số thuế thu nhập doanh nghiệp phải nộp thêm trong năm 2013 nhưng đến thời điểm 1/1/2016 và 31/12/2016 chưa được ghi nhận và nộp đủ là 4.739 triệu và tiền lãi do chậm nộp thuế tương ứng tính ngày 1/1/2016 và 31/12/2016 chưa được ghi nhận và nộp là 10.127 triệu VND và 10.819 triệu VND. Ảnh hưởng về thuế này có thể thay đổi theo quyết định cuối cùng của cơ quan thuế.”

➤ Ý kiến của công ty về các vấn đề liên quan đến khoản đầu tư vào công ty liên kết

Công ty đầu tư vào Công ty TNHH Đóng tàu Damen Sông Cấm (“Damen Sông Cấm”), một công ty được thành lập tại Việt Nam, trong đó Công ty sở hữu 30% vốn điều lệ và Công ty Damen Holding Vietnam B.V Sở hữu 70% vốn điều lệ còn lại.

Giá trị khoản đầu tư được ghi nhận dựa trên biên bản giao nhận góp vốn liên doanh được ký giữa Công ty và Công ty Damen Holding Vietnam B.V vào ngày 1/7/2013.

Khoản dự phòng đầu tư tài chính dài hạn được trích lập tương ứng với phần trách nhiệm của Công ty trong số lỗ lũy kế của Damen Sông Cấm từ năm 2013 tới nay.

Công ty chưa xác định giá trị hợp lý của công cụ tài chính này để thuyết minh trong BCTC vì không có giá niêm yết trên thị trường cho công cụ tài chính này và Chuẩn mực kế toán Việt Nam và Chế độ kế toán doanh nghiệp Việt Nam hiện không có hướng dẫn về cách tính giá trị hợp lý sử dụng các kỹ thuật định giá. Giá trị hợp lý của công cụ tài chính này có thể khác với giá trị ghi sổ.

7. Vị thế của công ty so với các doanh nghiệp khác trong cùng ngành

➤ Vị thế của công ty trong ngành

SongCamShip là đơn vị thành viên trực thuộc Tổng công ty Công nghiệp Tàu Thủy Việt Nam, với hơn 55 năm hình thành và phát triển cùng với sự phát triển của đất nước và ngành công nghiệp tàu thủy Việt Nam, Công ty Cổ phần đóng tàu Sông Cấm đã trở thành một trong những đơn vị đóng tàu có truyền thống và uy tín trong ngành Công nghiệp đóng tàu Việt Nam....

Thương hiệu SongCamShip vẫn luôn là bạn hàng tin cậy và uy tín và lựa chọn hàng đầu của các Tập đoàn đóng tàu quốc tế như Tập đoàn Damen (Hà Lan) kể từ năm 2002. Đó cũng là điều kiện thuận lợi để công ty luôn có nguồn hàng đầu ra ổn định.

Trong nội bộ Tổng công ty, so với các thương hiệu đóng tàu Bạch Đằng, Phà Rừng...thì đóng tàu Sông Cấm có lịch sử hình thành phát triển lâu đời hơn, bởi vậy, Công ty có đội ngũ lãnh đạo và cán bộ công nhân viên có nhiều kinh nghiệm hơn.

➤ Triển vọng phát triển của ngành

Việt Nam có bờ biển dài 3.260 km, và vùng đặc quyền kinh tế trên biển Đông rộng hơn 1.000.000 km², là một trong 10 quốc gia có chỉ số cao nhất về độ dài của bờ biển ở ba hướng Đông, Nam và Tây Nam; có vị trí thuận lợi cho phát triển ngành đóng tàu.

Chiến lược biển Việt Nam đến năm 2020 xác định kinh tế biển là động lực để lôi kéo, thúc đẩy các vùng khác phát triển; tạo sự chuyển biến cơ bản và toàn diện cơ cấu kinh tế biển theo hướng công nghiệp hóa, hiện đại hóa. Một giải pháp quan trọng để thực hiện Chiến lược biển đến năm 2020 là phát triển công nghiệp đóng mới và sửa chữa tàu biển. Theo Quyết định Số 2290/QĐ-TTg của Thủ tướng Chính Phủ, mục tiêu “*đến năm 2020: Duy trì và phát huy năng lực của các cơ sở đóng và sửa chữa tàu thuyền hiện có; phát triển các cơ sở đóng mới và sửa chữa tàu thuyền đáp ứng nhu cầu của thị trường trong nước, nước ngoài; hình thành một số trung tâm sửa chữa tàu có quy mô lớn gắn liền với hệ thống cảng biển và các tuyến hàng hải quốc tế quan trọng; có công nghệ sửa chữa tàu tiên tiến, thân thiện với môi trường; đảm bảo chất lượng và giá thành sửa chữa cạnh tranh; có thể đảm nhận sửa chữa đồng bộ các loại tàu thuyền trong nước và nước ngoài có trọng tải đến 300.000 tấn*” Theo đó, quy hoạch duy trì các trung tâm đóng mới tàu thuyền khu vực phía Bắc trong đó có Nhà máy đóng tàu Sông Cấm là di chuyển ra khỏi nội thành Hải Phòng và sáp nhập Nhà máy đóng tàu Bến Kiền vào Nhà máy đóng tàu Sông Cấm, trở thành trung tâm đóng, sửa chữa tàu chuyên dụng và làm vệ tinh cho các nhà máy đóng tàu khác trong khu vực.

Việt Nam có 120 nhà máy đóng, sửa chữa tàu với trọng tải trên 1.000 DWT, với 170 công trình nâng hạ thủy (chủ yếu cho tàu dưới 5.000 DWT, chỉ có 2 công trình cho tàu 300 - 400 nghìn DWT). Tổng công suất thiết kế của các nhà máy khoảng 2,6 triệu DWT/năm, nhưng năng lực thực tế đạt 800.000 - 1.000.000 DWT/năm (31-39% công suất thiết kế), trong đó đảm nhận 50% nhu cầu trong nước (300.000 - 400.000DWT/năm); xuất khẩu 500.000 - 600.000 DWT/ năm chiếm 0,3 - 0,4% thị phần đóng tàu thế giới. Về sửa chữa mới đáp ứng 41,7 - 46% đội tàu quốc gia, một phần do hầu hết các công trình nâng hạ thủy là phục vụ cho đóng mới. Tính trong năm 2010 tàu Việt Nam ra nước ngoài sửa chữa hết khoảng 75 triệu USD. Do đó, thị trường trong nước và thế giới vẫn còn tiềm năng, phụ thuộc vào mức độ phục hồi của kinh tế thế giới và bản thân nỗ lực của ngành công nghiệp tàu thủy Việt Nam trong việc nâng cao hiệu quả quản trị, hiệu quả tổ chức sản xuất, cải thiện chất lượng và tính cạnh tranh về giá của sản phẩm. (Theo Kế hoạch hành động phát triển ngành công nghiệp đóng tàu thực hiện chiến lược công nghiệp hóa của Việt Nam trong khuôn khổ hợp tác Việt Nam - Nhật Bản hướng đến năm 2020, tầm nhìn 2030).

8. Chính sách đối với người lao động

✦ **Số lượng lao động**

Tính đến thời điểm 30/06/2017, SongCamShip có tổng số 952 lao động phân loại theo trình độ và tính chất hợp đồng lao động như sau:

Bảng 7: Cơ cấu lao động

Phân loại lao động	Thời điểm 30/06/2017	
	Số người	Tỷ lệ
I. Phân theo trình độ lao động	952	100%
1. Trình độ trên đại học	10	1,05
2. Trình độ đại học	170	17,86
3. Trình độ cao đẳng, trung cấp	10	1,05
4. Công nhân kỹ thuật	668	70,17
5. Sơ cấp	84	8,82
6. Lao động khác	10	1,05
II. Phân theo tính chất hợp đồng lao động	952	100%
1. Lao động hợp đồng thời hạn từ 1-3 năm	35	3,68
2. Lao động không xác định thời hạn	917	96,32
3. Lao động trong thời gian thử việc	0	0%
III. Phân theo giới tính	952	100%
1. Nam	864	90,76
2. Nữ	88	9,24

Nguồn: SongCamShip

✦ **Chính sách đào tạo, lương thưởng, trợ cấp**

- **Chế độ làm việc**

Thời gian làm việc: Thời gian làm việc bình thường của Công ty là 8 giờ/ngày, 40 giờ/tuần. Giờ làm việc trong ngày được quy định cụ thể như sau:

- Sáng: Từ 7h00 - 11h30;
- Chiều: Từ 13h30 - 17h00;

Làm thêm giờ: Làm thêm giờ áp dụng khi có yêu cầu công việc phát sinh hoặc do tính cấp bách của công việc và yêu cầu của cấp trên. Những giờ làm thêm người lao động sẽ được bố trí nghỉ bù. Trường hợp không thể bố trí nghỉ bù, Công ty thanh toán tiền lương làm thêm giờ và đảm bảo quyền lợi cho người lao động theo quy định của nhà nước.

Bản thông tin tóm tắt đăng ký giao dịch: Công ty cổ phần đóng tàu Sông Cấm

Nghỉ phép, nghỉ lễ, tết: Thực hiện theo Luật lao động, người lao động được nghỉ hàng năm khi đã làm việc tại Công ty đủ 12 tháng. Trường hợp vì lý do đặc biệt, người lao động làm việc chưa đủ 12 tháng thì thời gian nghỉ hàng năm được tính theo tỷ lệ tương ứng với thời gian làm việc thực tế.

Người lao động được nghỉ lễ, tết theo quy định trong Bộ Luật lao động và lịch nghỉ thực tế của Nhà nước.

Nghỉ ốm, thai sản: Thực hiện theo quy định của pháp luật

Điều kiện làm việc: Văn phòng làm việc với diện tích 710 m² thoáng mát, trang bị đầy đủ dụng cụ, thiết bị hỗ trợ công việc. Công ty cũng trang bị đầy đủ, dụng cụ và đồ bảo hộ lao động cho CBNV làm việc tại kho, trạm nếu có yêu cầu về an toàn lao động. Công ty luôn thực hiện đầy đủ các quy định của NN về an toàn lao động, môi trường và phòng cháy chữa cháy

Chính sách tuyển dụng, đào tạo: Công tác đào tạo luôn được Công ty quan tâm với chủ trương đầu tư một cách có hiệu quả, đi vào chiều sâu, đáp ứng nguồn nhân lực phục vụ cho hoạt động kinh doanh Tổng công ty. Công ty đặc biệt chú trọng công tác đào tạo nội bộ và đã triển khai công tác này thường xuyên suốt trong quá trình hoạt động, tổ chức nhiều buổi hội thảo trao đổi kinh nghiệm, kỹ năng làm việc.

Chính sách lương và thưởng: Công ty luôn đảm bảo việc thực hiện các chế độ lương, thưởng tuân thủ quy định pháp luật và theo hướng có lợi cho người lao động.

Thu nhập bình quân: Thu nhập bình quân của cán bộ công nhân viên Công ty năm 2016 là 8,5 triệu đồng/tháng/người. Đây là mức thu nhập trung bình so với các doanh nghiệp khác cùng ngành.

Stt	Chỉ tiêu	Năm 2014	Năm 2015	Năm 2016
5	Thu nhập bình quân(tr.đ/th)	09	09	8,5

Nguồn: SongCamShip

Chế độ phụ cấp, bảo hiểm xã hội: Thực hiện theo quy định của pháp luật. Đồng thời, Công ty thường xuyên nâng cao chính sách phúc lợi cho CBNV thông qua nhiều chính sách phúc lợi đối với các nhân viên như cưới hỏi, ốm đau... Bên cạnh đó, Ban lãnh đạo cùng Công đoàn Công ty luôn quan tâm phát triển phòng trào văn thể mỹ, duy trì các hoạt động ngoại khóa như các giải thể thao, văn nghệ, sinh hoạt tập thể, tổ chức từ thiện giúp đỡ người nghèo,...

9. Chính sách cổ tức

Tùy thuộc kết quả hoạt động kinh doanh hàng năm, Hội đồng quản trị trình Đại hội đồng cổ đông thông qua phương án chi trả cổ tức hàng năm. Theo đó, tỷ lệ chi trả 3 năm gần nhất như sau:

Bảng 8: Tỷ lệ chi trả cổ tức 3 năm gần nhất

Chỉ tiêu	Năm 2014	Năm 2015	Năm 2016
----------	----------	----------	----------

Bản thông tin tóm tắt đăng ký giao dịch: Công ty cổ phần đóng tàu Sông Cấm

Tỷ lệ chi trả cổ tức	8%	5%	2%
----------------------	----	----	----

Nguồn: Nghị quyết Đại hội đồng cổ đông thường niên 2014, 2015 và 2016

Ngày 12/05/2017, Công ty đã thực hiện chi trả cổ tức bằng tiền mặt năm 2016 với tỷ lệ 2% cho cổ đông công ty.

10. Tình hình tài chính.

a) Các chỉ tiêu cơ bản

Năm tài chính của Công ty bắt đầu từ ngày 01 tháng 01 và kết thúc vào ngày 31 tháng 12 hàng năm. Đơn vị tiền tệ sử dụng trong BCTC của Công ty là đồng Việt Nam. BCTC được lập và trình bày phù hợp với các chuẩn mực và chế độ kế toán Việt Nam.

Trích khấu hao TSCĐ:

Tài sản cố định hữu hình được khấu hao theo phương pháp đường thẳng dựa trên thời gian hữu dụng ước tính. Số năm khấu hao cụ thể như sau:

- Nhà cửa, vật kiến trúc 5- 40 năm
- Phương tiện vận chuyển 6 - 10 năm
- Máy móc và thiết bị 5 - 10 năm
- Thiết bị dụng cụ quản lý 3 - 6 năm

Tài sản cố định vô hình như phần mềm máy vi tính được khấu hao theo phương pháp đường thẳng trong vòng 3 năm. Giá trị quyền sử dụng đất được sử dụng lâu dài nên Công ty không thực hiện trích khấu hao.

✦ Thanh toán các khoản nợ đến hạn

Công ty thực hiện tốt trong việc thanh toán các khoản nợ đến hạn. Tính đến thời điểm 30/06/2017, Công ty đã thanh toán đúng hạn và đầy đủ các khoản nợ, không có nợ phải trả quá hạn.

✦ Các khoản phải nộp theo luật định

Công ty thực hiện nghiêm túc việc nộp các khoản thuế, phí, lệ phí...theo quy định của Nhà nước.

✦ Trích lập các quỹ theo quy định

Theo quy định của Luật Doanh nghiệp, việc trích lập và sử dụng các quỹ hàng năm sẽ do Đại hội đồng cổ đông quyết định. Công ty thực hiện việc trích lập các quỹ theo Điều lệ của Công ty và quy định của pháp luật hiện hành.

Hàng năm, Đại hội đồng cổ đông Công ty thông qua kế hoạch phân phối lợi nhuận, trong đó có việc trích lập các quỹ.

Bảng 9: Số dư các quỹ

Đơn vị: triệu đồng

Sit	Chỉ tiêu	31/12/2015	31/12/2016
-----	----------	------------	------------

Bản thông tin tóm tắt đăng ký giao dịch: Công ty cổ phần đóng tàu Sông Cấm

1	Quỹ khen thưởng phúc lợi	27.340	22.838
2	Quỹ đầu tư phát triển	92.812	92.812

Nguồn: BCTC kiểm toán năm 2016

✦ Tình hình vay nợ

Bảng 10. Tình hình vay nợ

Đơn vị tính: triệu đồng

Khoản phải trả	31/12/2015 (tr.đ)	31/12/2016 (tr.đ)
1. Vay ngắn hạn	9.874	13.600
2. Vay dài hạn	-	-
Tổng cộng	9.874	13.600

Nguồn: BCTC kiểm toán năm 2016

✦ Tình hình công nợ

Bảng 11: Tình hình các khoản phải thu

Đơn vị: triệu đồng

Khoản phải thu	31/12/2015	31/12/2016
I. Các khoản phải thu ngắn hạn	171.944	152.159
1. Phải thu của khách hàng	107.268	131.708
2. Trả trước cho người bán	62.841	16.175
3. Các khoản phải thu khác	3.410	4.365
4. Dự phòng các khoản phải thu khó đòi	(1.575)	(89)
II. Các khoản phải thu dài hạn	-	-
Tổng cộng	171.944	152.159

Nguồn: BCTC kiểm toán năm 2016

Bảng 12: Tình hình các khoản phải trả

Đơn vị tính: triệu đồng

Khoản phải trả	31/12/2015	31/12/2016
I. Nợ ngắn hạn	267.961	287.749
1. Vay ngắn hạn	9.874	13.600
2. Phải trả cho người bán	31.067	17.261
3. Người mua trả tiền trước	12.247	37.441

Bản thông tin tóm tắt đăng ký giao dịch: Công ty cổ phần đóng tàu Sông Cấm

Khoản phải trả	31/12/2015	31/12/2016
4. Quỹ khen thưởng, phúc lợi	27.340	22.838
5. Thuế và các khoản phải nộp Nhà nước	24.034	8.937
6. Phải trả người lao động	61.032	40.925
7. Chi phí phải trả ngắn hạn	11.646	15.209
8. Phải trả ngắn hạn khác	60.751	95.797
9. Dự phòng phải trả ngắn hạn	29.970	35.740
II. Nợ dài hạn	-	-
Tổng	267.961	287.749

Nguồn: BCTC kiểm toán năm 2016

✦ Các chỉ tiêu tài chính chủ yếu

Bảng 14: Một số chỉ tiêu tài chính 2 năm gần nhất

Chỉ tiêu tài chính	DVT	Năm 2015	Năm 2016
Chỉ tiêu về khả năng thanh toán	<i>lần</i>		
Hệ số thanh toán ngắn hạn: <i>Tài sản lưu động/Nợ ngắn hạn</i>		2,02	1,77
Hệ số thanh toán nhanh: <i>(Tài sản lưu động - Hàng tồn kho)/Nợ ngắn hạn</i>		1,24	1,13
Chỉ tiêu về cơ cấu vốn			
Hệ số nợ/Tổng tài sản	%	24,7	26,1
Hệ số nợ/Vốn chủ sở hữu	%	32,8	35,2
Chỉ tiêu về năng lực hoạt động	<i>lần</i>		
Vòng quay tổng tài sản: <i>DTT/ TTS bình quân</i>		0,65	0,41
Vòng quay hàng tồn kho: <i>GVHB/ HTK bình quân</i>		2,49	1,85
Chỉ tiêu về khả năng sinh lời			
Hệ số LN sau thuế/DT thuần	%	12,74	7,53

Bản thông tin tóm tắt đăng ký giao dịch: Công ty cổ phần đóng tàu Sông Cấm

Chỉ tiêu tài chính	DVT	Năm 2015	Năm 2016
Hệ số LN sau thuế/Vốn chủ sở hữu(ROE)	%	10,80	4,14
Hệ số LN sau thuế/Tổng tài sản (ROA)	%	8,29	3,09
Hệ số LN từ hoạt động SXKD/DT thuần	%	-8,62	3,78

Nguồn: Báo cáo tài chính kiểm toán năm 2015 và 2016

11. Tài sản

✚ Tình hình tài sản cố định hữu hình

Bảng 15: Chi tiết tài sản cố định hữu hình tại thời điểm 31/12/2016

Đơn vị tính: đồng

Khoản mục	Nguyên giá (NG)	Giá trị còn lại (GTCL)	GTCL/NG (%)
Nhà cửa, vật kiến trúc	249.494.087.629	123.604.006.065	49,54
Máy móc thiết bị	99.579.782.804	26.378.696.963	26,49
Phương tiện vận tải	166.971.508.740	42.622.067.857	25,53
Thiết bị, dụng cụ quản lý	2.177.489.807	368.755.934	16,9
Tổng	518.222.868.980	192.973.526.819	37,24

Nguồn: Báo cáo tài chính kiểm toán năm 2016

✚ Tình hình tài sản cố định vô hình

Bảng 16: Chi tiết tài sản cố định hữu hình tại thời điểm 31/12/2016

Đơn vị tính: đồng

Khoản mục	Nguyên giá (NG)	Giá trị còn lại (GTCL)	GTCL/NG (%)
Quyền sử dụng đất	62.675.782.290	62.675.782.290	100%
Phần mềm máy vi tính	2.435.335.543	339.166.670	13,93%
Tổng	65.111.117.833	63.074.948.960	96,87%

Nguồn: Báo cáo tài chính kiểm toán năm 2016

✚ Tình hình đầu tư xây dựng cơ bản

Bảng 17: Chi tiết xây dựng cơ bản dở dang tại thời điểm 31/12/2016

Đơn vị tính: đồng

Khoản mục	31/12/2015	31/12/2016
Xây dựng cơ bản dở dang	99.964.364.770	161.919.546.158

Nguồn: Báo cáo tài chính kiểm toán năm 2016

✚ Tình hình sử dụng đất đai và bất động sản của Công ty như sau:

Bảng 18 Chi tiết tài sản đất đai và bất động sản tại thời điểm 30/06/2017

Stt	Diễn giải	Diện tích sử dụng (m ²)	Công trình trên đất	Mục đích sử dụng	Hình thức sử dụng	Thời hạn thuê
1	Khu đất tại Công ty Cổ phần đóng tàu Sông Cấm: Địa chỉ số 01, 02, 08 đường Chi Lăng, phường Thượng Lý, quận Hồng Bàng, thành phố Hải Phòng.	52.905,4m ²	Văn phòng trụ sở Công ty và nhà xưởng	Xây dựng nhà văn phòng làm việc và nhà xưởng sản xuất	Thuê đất, trả tiền hàng năm theo Hợp đồng thuê đất số 66/HĐTĐ, số 64/HĐTĐ, số 65/HĐTĐ ký với UBND thành phố Hải Phòng ngày 15/7/2011 cùng giấy chứng nhận quyền sử dụng đất số: BB 538265, BB 538247, BB 538246 cấp ngày 15/7/2011	- Địa chỉ số 01: 10 năm kể từ ngày 25/11/2010 đến ngày 25/11/2020 - Địa chỉ số 02: 50 năm kể từ ngày 15/10/1993 đến ngày 15/10/2043 - Địa chỉ số 08: 50 năm kể từ ngày 15/10/1993 đến ngày 15/10/2043
2	Khu đất thực hiện dự án tại xã Lâm Động, xã Hoàng Động - huyện Thủy Nguyên - Hải Phòng	446.482,3 m ²		Thực hiện Dự án NMĐT Sông Cấm cơ sở 2	Thuê đất, trả tiền thuê đất hàng năm theo Hợp đồng thuê đất số: số 14/HĐTĐ ký với UBND thành phố Hải Phòng ngày 09/3/2012 cùng giấy chứng nhận quyền sử dụng đất số BB 538553 cấp ngày 09/3/2012.	40 năm kể từ ngày 09/6/2006 đến ngày 09/6/2046
3	Khu đất tại xã An Hồng - An Dương - thành phố Hải Phòng	197.912,4 m ²	Văn phòng trụ sở Công ty và nhà xưởng	Xây dựng nhà văn phòng làm việc và nhà xưởng	- Diện tích 132.723 m ² : Thuê đất, trả tiền thuê đất hàng năm cùng với giấy chứng nhận quyền sử dụng đất số 00039.QSĐĐ.Q1 cấp ngày	- Diện tích 132.723 m ² : sử dụng lâu dài, - Diện tích 19.594,4m ² : đất thuê lại

Bản thông tin tóm tắt đăng ký giao dịch: Công ty cổ phần đóng tàu Sông Cấm

Stt	Diễn giải	Diện tích sử dụng (m2)	Công trình trên đất	Mục đích sử dụng	Hình thức sử dụng	Thời hạn thuê
					04/11/1994. - Diện tích 19.594,4m2: đất thuê lại của Công ty XNK vật tư tàu thủy. - Diện tích 45.595,0m2: đất thuê lại của Công ty XNK vật tư tàu thủy.	của Công ty XNK vật tư tàu thủy, thời gian 40 năm kể từ ngày 18/3/2004 - Diện tích 45.595,0m2: đất thuê lại của Công ty XNK vật tư tàu thủy, thời gian 35 năm kể từ ngày 31/10/2007

Nguồn: SongCamShip

12. Kế hoạch lợi nhuận và cổ tức năm tiếp theo

Bảng 19: Chỉ tiêu kế hoạch lợi nhuận và cổ tức

Chỉ tiêu	Đơn vị	Năm 2017		Năm 2018	
		Kế hoạch	% tăng giảm so với thực hiện năm 2016	Kế hoạch (*)	% tăng giảm so với kế hoạch năm 2017
Vốn điều lệ	triệu đồng	619.689	0%		
Doanh thu thuần	triệu đồng	410.000	-8,57%		
Lợi nhuận trước thuế	Triệu đồng	11.500	-73,47%		
Tỷ lệ lợi nhuận trước thuế/Doanh thu thuần		2,8%	-	-	-
Tỷ lệ Lợi nhuận trước thuế/vốn điều lệ		1,86%	-	-	-
Tỷ lệ cổ tức		> 1,5%			

Nguồn: Nghị quyết Đại hội đồng cổ đông thường niên 2017

** Hiện nay công ty chưa xây dựng kế hoạch lợi nhuận và cổ tức năm 2018*

Từ tình hình thực tiễn năm 2016, trên cơ sở số liệu khảo sát thị trường cũng như kế hoạch đăng ký sản phẩm từ phía đối tác, năm 2017 dự đoán tiếp tục là một năm khó khăn của Công ty. Đơn đặt hàng của chủ tàu giảm đáng kể trong năm 2016 và năm 2017 chưa có dấu hiệu phục hồi. Tổng số lượng tàu đóng mới trong năm theo kế hoạch của Damen thực tế còn tùy vào sự hồi phục của thị trường. Hiện tại, quốc gia là chủ hàng lớn của Damen đang rơi vào khủng hoảng kinh tế, chính trị nên các chủ hàng đã hủy hợp đồng đóng mới ký với Damen do đó trực tiếp ảnh hưởng tới sản lượng và doanh thu đóng tàu của Songcamship. Bên cạnh đó, áp lực cạnh tranh trên thị trường đóng tàu càng gay gắt. Từ năm 2016, giá đóng mới tàu trên thế giới suy giảm ở mức thấp hơn mức trung bình 10 năm gần đây. Công ty liên tục phải đối mặt với sức ép giảm giá đóng mới sản phẩm từ phía khách hàng, do đó lợi nhuận hoạt động dự kiến giảm cao hơn tỷ lệ giảm doanh thu.

Kết quả 6 tháng đầu năm 2017: Doanh thu thuần đạt 8,3 tỷ đồng bằng 2% kế hoạch năm 2017; lợi nhuận sau thuế chỉ đạt -7,9 tỷ đồng. Tuy nhiên, đặc trưng của ngành đóng tàu thường ghi nhận 6 tháng cuối năm nên số liệu 6 tháng đầu năm chưa phản ánh hết thực trạng doanh thu của cả năm. Công ty dự kiến, kết quả kinh doanh Quý 3 và Quý 4 vẫn đảm bảo kế hoạch năm 2017 được Đại hội đồng cổ đông thường niên thông qua.

Kế hoạch đầu tư phát triển năm 2017

Tại chi nhánh Bến Kiển:

Tổ chức quản lý, vận hành khai thác có hiệu quả hệ thống xưởng đóng tàu, xưởng gia công chi tiết và các hạng mục phụ trợ để phục vụ sản xuất, đảm bảo đúng quy định hiện hành, phù hợp với quy trình công nghệ thiết kế, phát huy cao nhất hiệu quả vốn đầu tư.

Sửa chữa cải tạo Dock nổi 800 tấn để lắp đặt đạo lưu, chân vịt của seri tàu ART 8032, cải tạo, sửa chữa ụ tàu nhằm phục vụ tiếp nhận các tàu sửa chữa có trọng tải lớn, tiếp tục nâng cấp hệ thống phun hạt mài làm sạch tổng đoạn và một số các hạng mục công trình khác cần thiết, đáp ứng việc dịch chuyển toàn bộ hoạt động sản xuất của cơ sở trong nội thành sang Chi nhánh.

Tại cơ sở 1:

Đề xuất lựa chọn phương án xử lý mặt bằng khu đất cơ sở 1 sau khi di dời hoạt động sản xuất của Công ty tập trung về địa điểm Chi nhánh. Chuẩn bị các điều kiện để triển khai sau khi được các cấp có thẩm quyền chấp thuận. Phương án dự kiến như sau:

- Đối với thửa đất số 01 (khu sản xuất), thửa đất số 08 (khu nhà văn phòng), đường Chi Lăng, Hồng Bàng: Triển khai các thủ tục pháp lý để bán toàn bộ tài sản gắn liền trên đất cho nhà đầu tư có năng lực theo các quy định của pháp luật để thu hồi vốn.

- Đối với khu đất tại địa chỉ số 02 đường Chi Lăng: đầu tư cải tạo nâng cấp làm nơi tập kết xe máy của cán bộ công nhân viên Công ty và trạm đưa đón CBCNV từ nội thành sang Chi nhánh.
- Tiếp tục đầu tư chiều sâu tại cơ sở Bến Kiên nhằm đáp ứng mở rộng thị trường sản phẩm.

Tại cơ sở 2:

Tiếp tục tìm các đối tác đầu tư vào khu đất của dự án xây dựng Nhà máy đóng tàu Sông Cấm đã dừng thực hiện, tại huyện Thủy Nguyên, Hải Phòng trên diện tích đất 44,6ha.

☛ Các giải pháp thực hiện kế hoạch lợi nhuận và cổ tức năm 2017

Ban lãnh đạo Công ty xác định năm 2017 là một năm nhiều thách thức và rủi ro, đặc biệt trước tình hình biến động tỷ giá ngoại tệ và sụt giảm giá dầu ảnh hưởng tới sức ép giảm giá tàu từ phía các chủ tàu. Để đạt được mục tiêu kế hoạch đã đề ra trong năm 2017, Công ty đưa ra nhóm các giải pháp cơ bản để hoàn thành, bao gồm:

▪ **Về công tác lãnh đạo, chỉ đạo:**

Không ngừng nâng cao vai trò lãnh đạo và hạt nhân chính trị của Đảng bộ Công ty. Quán triệt sâu sắc tư tưởng chỉ đạo của Đảng bộ về lãnh đạo nhiệm vụ chính trị. Tập trung đổi mới phương thức lãnh đạo, chú trọng vào những nhiệm vụ lớn, trọng tâm, đặc biệt công tác phát triển thị trường, công tác tái cơ cấu. Phối hợp nhịp nhàng, hiệu quả trong chỉ đạo và điều hành công tác giữa cấp ủy Đảng, chính quyền, Công đoàn và Đoàn thanh niên các cấp. Đổi mới hoạt động các tổ chức đoàn thể làm nòng cốt vận động các tầng lớp quần chúng lao động, đẩy mạnh các phong trào thi đua, tăng cường khối đoàn kết thông nhất, tạo sự đồng thuận và sức mạnh tổng hợp vượt qua khó khăn, thực hiện thắng lợi kế hoạch SXKD năm 2017.

▪ **Về công tác tái cơ cấu doanh nghiệp, quản trị, tổ chức bộ máy::**

Tiếp tục thực hiện công tác tái cơ cấu doanh nghiệp theo đề án tái cơ cấu. Thực hiện di chuyển bộ máy quản lý từ Công ty sang địa điểm Chi nhánh đảm bảo quản lý, điều hành sản xuất được tập trung và thông suốt:

- Kiến toàn, sắp xếp lại bộ máy tổ chức nhân sự theo hướng tinh gọn, phù hợp với trình độ nghiệp vụ chuyên môn của người lao động, giảm bớt lực lượng gián tiếp.
- Tiếp tục đổi mới phương thức quản trị, điều hành sản xuất, kinh doanh trong toàn Công ty nâng cao năng lực cạnh tranh.
- Chú trọng công tác đào tạo nguồn nhân lực, lực lượng quản lý trực tiếp, nâng cao tay nghề đội ngũ công nhân kỹ thuật đáp ứng các yêu cầu ngày càng cao của khách hàng nước ngoài.

▪ **Về tổ chức sản xuất kinh doanh**

- ✓ Đẩy nhanh dịch chuyển hoạt động SXKD từ địa điểm trong nội thành sang địa điểm Chi nhánh Bến Kiên.

- ✓ Hoàn thành việc chuẩn bị cơ sở vật chất tại Chi nhánh như: tiếp tục sửa chữa nhà xưởng, văn phòng điều hành, hệ thống thông tin liên lạc, Internet, mạng nội bộ để di chuyển toàn bộ các phòng sang Chi nhánh nhằm tập trung đầu mỗi sản xuất.
- ✓ Bố trí mặt bằng sản xuất hợp lý sau khi dịch chuyển sản xuất sang Chi nhánh. Tập trung khai thác tối đa công suất xưởng đóng tàu sau khi hoàn thành đưa vào sử dụng.
- ✓ Tiếp tục đẩy mạnh phát huy sáng kiến, cải tiến kỹ thuật, chú trọng đầu tư và ứng dụng ngay các thành tựu khoa học kỹ thuật vào sản xuất để tăng năng suất lao động, giảm chi phí sản xuất, nâng cao chất lượng sản phẩm.
 - **Giải pháp về thị trường sản phẩm:**
- ✓ Tăng cường vai trò lãnh đạo trong nhiệm vụ phát triển thị trường, bảo đảm việc làm, thu nhập cho người lao động và hiệu quả SXKD. Tổ chức tuyên truyền đến người lao động về ý nghĩa sống còn của vấn đề giữ vững thị trường đóng mới tàu xuất khẩu, nâng cao năng lực cạnh tranh: giảm tối đa chi phí (tiết kiệm giờ công, năng lượng, nguyên vật liệu, giảm giá thành mua sắm vật tư, thiết bị). Bảo đảm tiến độ thi công, chất lượng từng sản phẩm. Xây dựng phương án kỹ thuật chào giá sản phẩm đóng mới đủ sức cạnh tranh trên thị trường.
- ✓ Giữ vững và không ngừng phát triển ngày một tốt hơn mối quan hệ hợp tác với Tập đoàn Damen trên cơ sở đảm bảo lợi ích lâu dài cho các bên. Tiếp tục củng cố lòng tin và uy tín đối với khách hàng, liên kết chặt chẽ với Công ty liên doanh Damen Sông Cấm, đảm bảo thu hút các hợp đồng đóng mới từ phía đối tác trong thời điểm khó khăn cũng như khi thị trường hồi phục.
- ✓ Tìm kiếm thêm các đối tác khác nhằm chủ động mở rộng thị trường, sản phẩm phù hợp với năng lực và thế mạnh của Công ty.
- ✓ Tiếp cận các thị trường đóng tàu từ Hàn Quốc, Nhật Bản, Australia,... tìm kiếm các cơ hội hợp tác kinh doanh.
- ✓ Tăng cường hợp tác với các đơn vị bạn trong cùng Tổng Công ty, tiếp tục triển khai các hợp đồng gia công cơ khí, gia công phân tổng đoạn với Công ty đóng tàu Phà Rừng, Công ty đóng tàu Bạch Đằng, Công ty đóng tàu Cam Ranh.
- ✓ Khai thác thị trường đóng mới và sửa chữa tàu, gia công các sản phẩm cơ khí trong nước.
 - **Cải tiến quy trình công nghệ thi công:**
- ✓ Đổi mới hợp lý quy trình sản xuất, tăng cường hoàn thiện các phần thiết bị sắt hàn ở chế độ thi công tổng đoạn đảm bảo hoàn thiện sắt hàn đến 95% trước khi phun hạt mài làm sạch và sơn. Phân chia các tổng đoạn thành các cụm chi tiết được lắp ráp và hàn hoàn chỉnh trên bề phẳng, rút ngắn thời gian thi công.
- ✓ Cải tiến quá trình triển khai thiết kế, lập các bản vẽ công nghệ bóc tách chi tiết kết cấu, thiết bị phụ kiện thuận tiện cho công nhân thi công.
- ✓ Cải tiến quy trình thi công, tiến hành lắp ráp các chi tiết phụ kiện ngay trong giai đoạn lắp ráp tổng đoạn, nâng cao năng suất chất lượng.

- ✓ Tăng cường hiệu quả bộ phận chuyên trách nghiên cứu, ứng dụng khoa học, cải tiến công nghệ để nâng cao suất chất lượng trực thuộc phòng Kỹ thuật - Công nghệ làm công tác nghiên cứu đổi mới các điểm tồn tại chưa hợp lý trong quy trình sản xuất.
 - **Giải pháp về chi phí quản lý và chi phí sản xuất:**
- ✓ Hoàn thiện cơ cấu tổ chức, sắp xếp lực lượng lao động một cách hiệu quả; tổ chức bộ máy tinh gọn; tăng năng suất lao động, tiết kiệm chi phí tiền lương, chi phí bảo hiểm các loại.
- ✓ Tiết kiệm các chi phí quản lý văn phòng. Chủ động rà soát, thực hiện cắt giảm các khoản chi chưa hoặc không cần thiết, tập trung các khoản chi cần thiết phục vụ cho sản xuất.
- ✓ Tập trung đầu tư công nghệ, thiết bị tiên tiến, sử dụng tiết kiệm nhiên liệu, tiết kiệm điện năng, bảo vệ môi trường. Bố trí, sử dụng thiết bị, máy móc trong thi công hợp lý, nâng cao hiệu suất sử dụng để giảm chi phí sử dụng máy móc.
- ✓ Tăng cường giám sát thực hành tiết kiệm, chống lãng phí trong toàn Công ty.
- ✓ Thông qua các tổ chức đoàn thể thực hiện giáo dục, tuyên truyền nâng cao ý thức thực hành tiết kiệm chống lãng phí trong quá trình sản xuất kinh doanh..
 - **Giải pháp tài chính:**
- ✓ Xây dựng chi phí hợp lý, thực hành tiết kiệm trong SXKD, đảm bảo giá thành đóng mới cạnh tranh trên thị trường.

13. Thông tin về những cam kết nhưng chưa thực hiện của SongCamShip: Không có

14. Chiến lược và định hướng phát triển kinh doanh

Từ những năm trước, Tập đoàn Damen (Hà Lan) là khách hàng và đối tác chiến lược của Songcamship. Theo đó, Songcamship thường nằm trong danh sách đối tác ưu tiên tại Việt Nam thực hiện các Hợp đồng đóng tàu cho Damen. Hai bên đã ký kết Lộ trình hợp tác triển khai đóng tàu và bàn giao tàu các năm tới. Tuy nhiên, những năm gần đây do suy thoái kinh tế tại các quốc gia khách hàng của Damen (Hà Lan) nên tiến độ triển khai và bàn giao tàu cho Damen có chậm lại do đó phần nào ảnh hưởng tới kết quả kinh doanh của Công ty. Bởi vậy, Ban lãnh đạo Songcamship đang nỗ lực tìm kiếm các hợp đồng với các đối tác trong nước khác để đảm bảo các chỉ tiêu về sản lượng và doanh thu khả thi theo kế hoạch.

15. Các thông tin, các tranh chấp kiện tụng liên quan tới công ty: Không có

II. QUẢN TRỊ CÔNG TY

1. Cơ cấu, thành phần và hoạt động Hội đồng quản trị

Bảng 20: Danh sách thành viên Hội đồng quản trị

STT	Họ và tên	Chức vụ
1	TRƯƠNG TRUNG PHÚC	Chủ tịch HĐQT
2	PHẠM MẠNH HÀ	Thành viên HĐQT
3	NGUYỄN THẾ TRUNG	Thành viên HĐQT

Bản thông tin tóm tắt đăng ký giao dịch: Công ty cổ phần đóng tàu Sông Cấm

Sơ yếu lí lịch của thành viên Hội đồng quản trị

1) Ông Trương Trung Phúc - Chủ tịch HĐQT

1. Họ và tên : **TRƯƠNG TRUNG PHÚC**
2. Giới tính : Nam
3. Ngày sinh : 04/06/1960
4. Nơi sinh : Hải Phòng
5. Quốc tịch : Việt Nam
6. Nơi đăng ký hộ khẩu thường trú hiện nay: Số 11/156 Lạch Tray, Ngô Quyền, Hải Phòng
7. Chứng minh thư nhân dân số: 030032232 ; Nơi cấp: CA Hải Phòng; Ngày cấp: 11/01/2008
8. Điện thoại liên hệ: 0225 3525 974
9. Trình độ chuyên môn: Kỹ sư cơ khí chế tạo máy
10. Chức vụ đang nắm giữ tại tổ chức đăng ký: Chủ tịch Hội đồng Quản trị.
11. Chức vụ đang nắm giữ tại các tổ chức khác: Không
12. Quá trình công tác

Thời gian	Đơn vị công tác	Chức vụ
01/1984 - 01/1985	Nhà máy đóng tàu Bến Kiên	Kỹ thuật phân xưởng
02/1985 - 12/2001	Nhà máy đóng tàu Bến Kiên	Phòng Kỹ thuật
12/2001 - 03/2003	Nhà máy đóng tàu Bến Kiên	Phó phòng kỹ thuật sản xuất
03/2003 - 10/2004	Nhà máy đóng tàu Bến Kiên	Trưởng phòng Vật tư vận tải
10/2004 - 12/2007	Nhà máy đóng tàu Bến Kiên	Trưởng phòng sản xuất
12/2007 - 10/2010	Nhà máy đóng tàu Bến Kiên	Phó Tổng giám đốc
10/2010 - 12/2010	Nhà máy đóng tàu Bến Kiên	Tổng giám đốc
12/2010 - Nay	Công ty cổ phần đóng tàu Sông Cấm	Chủ tịch HĐQT

13. Hành vi vi phạm pháp luật: không

14. Sở hữu chứng khoán của cá nhân và người có liên quan trong tổ chức đăng ký:

Sở hữu	Số lượng	Tỷ lệ nắm giữ
Sở hữu cá nhân	20.167	0,03%

Bản thông tin tóm tắt đăng ký giao dịch: Công ty cổ phần đóng tàu Sông Cấm

Sở hữu đại diện Tổng công ty Công nghiệp tàu thủy Việt Nam	31.632.655	51,04%
Sở hữu của những người liên quan : Không		

16. Các khoản nợ đối với tổ chức đăng ký: Không

17. Thủ lao và lợi ích khác nhận được từ tổ chức đăng ký: Không

18. Lợi ích liên quan đối với tổ chức đăng ký: Không

2) Ông Phạm Mạnh Hà - Thành viên HĐQT

1. Họ và tên : **PHẠM MẠNH HÀ**

2. Giới tính : Nam

3. Ngày sinh : 03/01/1958

4. Nơi sinh : Lạc Thủy, Hòa Bình

5. Quốc tịch : Việt Nam

6. Nơi đăng ký hộ khẩu thường trú hiện nay: Số 50/70/102 Trường Chinh, Phương Mai, Đống Đa, Hà Nội.

7. Chứng minh thư nhân dân số: 010 303 979 ; Nơi cấp: CA Hà Nội; Ngày cấp: 05/06/2008

8. Điện thoại liên hệ: 0313 525 974

9. Trình độ chuyên môn: Kỹ sư cơ khí

10. Chức vụ đang nắm giữ tại tổ chức đăng ký: Thành viên HĐQT, Tổng Giám đốc.

11. Chức vụ đang nắm giữ tại các tổ chức khác: Không

12. Quá trình công tác

Thời gian	Đơn vị công tác	Chức vụ
1983 - 08/1988	Nhà máy đóng tàu Sông Cấm	Nhân viên phòng Vật tư
09/1988 - 10/1990	Nhà máy đóng tàu Sông Cấm	Phó phòng Vật tư
11/1990 - 11/1996	Nhà máy đóng tàu Sông Cấm	Trưởng ban KD Tổng hợp
12/1996 - 07/2007	Nhà máy đóng tàu Sông Cấm	Phó giám đốc
08/2007 - 09/2008	Công ty TNHH MTV Đầu tư Vinashin	Phó Tổng giám đốc
10/2008 - 10/2010	Công ty cổ phần đóng tàu Sông Cấm	Phó Tổng giám đốc
11/2010 - Nay	Công ty cổ phần đóng tàu Sông Cấm	Thành viên HĐQT, Tổng giám đốc

13. Hành vi vi phạm pháp luật: không

Bản thông tin tóm tắt đăng ký giao dịch: Công ty cổ phần đóng tàu Sông Cấm

14. Sở hữu chứng khoán của cá nhân và người có liên quan trong tổ chức đăng ký:

Sở hữu	Số lượng	Tỷ lệ nắm giữ
Sở hữu cá nhân	33.334	0,05%
Sở hữu đại diện Tổng công ty Công nghiệp tàu thủy Việt Nam	24.191.195	39,04%
Sở hữu của những người liên quan: Không		

16. Các khoản nợ đối với tổ chức đăng ký: Không

17. Thù lao và lợi ích khác nhận được từ tổ chức đăng ký: Không

18. Lợi ích liên quan đối với tổ chức đăng ký: Không

3) Ông Nguyễn Thế Trung - Thành viên HĐQT

1. Họ và tên : NGUYỄN THẾ TRUNG

2. Giới tính : Nam

3. Ngày sinh : 07/07/1973

4. Nơi sinh : Hà Nội

5. Quốc tịch : Việt Nam

6. Nơi đăng ký hộ khẩu thường trú hiện nay: Số 288/193 Văn Cao, phường Đằng Lâm, quận Hải An, Hải Phòng

7. Chứng minh thư nhân dân số: 030897681 ; Nơi cấp: CA Hải Phòng; Ngày cấp: 18/10/2007

8. Điện thoại liên hệ:

9. Trình độ chuyên môn: Cử nhân tài chính kế toán

10. Chức vụ đang nắm giữ tại tổ chức đăng ký: Thành viên Hội đồng quản trị.

11. Chức vụ đang nắm giữ tại các tổ chức khác: Kế toán trưởng Công ty TNHH MTV đóng tàu Bạch Đằng

12. Quá trình công tác

Thời gian	Đơn vị công tác	Chức vụ
01/1999 -02/2004	Tổng Công ty CNTT Bạch Đằng	Nhân viên kế toán
3/2004 - 02/2010	Tổng Công ty CNTT Bạch Đằng	Phó phòng kế toán
3/2010 - 3/2012	Tổng Công ty CNTT Bạch Đằng	Trưởng phòng kế toán
4/2012 - 5/2013	Công ty TNHH MTV đóng tàu Bạch Đằng	Kế toán trưởng
6/2013 - Nay	Công ty TNHH MTV đóng tàu Bạch Đằng	Kế toán trưởng -

Tổ chức tư vấn: CTCP Chứng khoán Sài Gòn – Hà Nội

Bản thông tin tóm tắt đăng ký giao dịch: Công ty cổ phần đóng tàu Sông Cấm

Thời gian	Đơn vị công tác	Chức vụ
		Thành viên HĐQT Công ty CP ĐT Sông Cấm

13. Hành vi vi phạm pháp luật: không

14. Sở hữu chứng khoán của cá nhân và người có liên quan trong tổ chức đăng ký:

Sở hữu	Số lượng	Tỷ lệ nắm giữ
Sở hữu cá nhân	0	0%
Sở hữu đại diện Công ty TNHH MTV đóng tàu Bạch Đằng	4.672.278	7,54%
Sở hữu của những người liên quan: Công ty TNHH MTV đóng tàu Bạch Đằng	4.672.278	7,54%

16. Các khoản nợ đối với tổ chức đăng ký: Không

17. Thù lao và lợi ích khác nhận được từ tổ chức đăng ký: Không

18. Lợi ích liên quan đối với tổ chức đăng ký: Không

2. Ban kiểm soát

Bảng 21: Danh sách thành viên Ban Kiểm Soát

STT	Họ và tên	Chức vụ
1	PHẠM THỊ HIÊN	Trưởng ban Kiểm soát
2	PHÙNG VŨ LỢI	Thành viên Ban kiểm soát
3	PHẠM THỊ MINH THUẬN	Thành viên Ban kiểm soát

Sơ yếu lý lịch thành viên Ban Kiểm Soát

1) Bà Phạm Thị Hiên - Trưởng ban Kiểm soát

1. Họ và tên : **PHẠM THỊ HIÊN**

2. Giới tính : Nữ

3. Ngày sinh : 20/10/1984

4. Nơi sinh : Nghệ An

5. Quốc tịch : Việt Nam

6. Nơi đăng ký hộ khẩu thường trú hiện nay: Số 173-C9 Tập thể quân đội Phương Lưu, Vạn Mỹ, Ngô Quyền, Hải Phòng.

7. Chứng minh thư nhân dân số: 031773967 Nơi cấp: CA Hải Phòng Ngày cấp: 22/04/2013

Bản thông tin tóm tắt đăng ký giao dịch: Công ty cổ phần đóng tàu Sông Cấm

8. Điện thoại liên hệ: 0313 525974
9. Trình độ chuyên môn: Cử nhân tài chính kế toán
10. Chức vụ đang nắm giữ tại tổ chức đăng ký: Trưởng ban kiểm soát.
11. Chức vụ đang nắm giữ tại các tổ chức khác: không
12. Quá trình công tác

Thời gian	Đơn vị công tác	Chức vụ
09/2008 - 5/2013	Công ty cổ phần đóng tàu Sông Cấm	Nhân viên phòng Tài vụ
6/2013-nay	Công ty cổ phần đóng tàu Sông Cấm	Trưởng ban kiểm soát.

13. Hành vi vi phạm pháp luật: không
14. Sở hữu chứng khoán của cá nhân và người có liên quan trong tổ chức đăng ký:

Sở hữu	Số lượng	Tỷ lệ nắm giữ
Sở hữu cá nhân	13.496	0,02%
Sở hữu đại diện	0	0%

Sở hữu của những người liên quan : Không

16. Các khoản nợ đối với tổ chức đăng ký: Không
17. Thủ lao và lợi ích khác nhận được từ tổ chức đăng ký: Không
18. Lợi ích liên quan đối với tổ chức đăng ký: Không

2) Ông Phùng Vũ Lợi - Thành viên BKS

1. Họ và tên : **PHÙNG VŨ LỢI**
2. Giới tính : Nam
3. Ngày sinh : 21/10/1975
4. Nơi sinh : Hải Phòng
5. Quốc tịch : Việt Nam
6. Nơi đăng ký hộ khẩu thường trú hiện nay: Tổ 27, Phường Vĩnh Niệm, Quận Lê Chân, TP.Hải Phòng
7. Chứng minh thư nhân dân số: 031115552 ; Nơi cấp: Hải Phòng ;Ngày cấp: 04/12/2009
8. Điện thoại liên hệ: 0310 525 974
9. Trình độ chuyên môn: Cử nhân tài chính kế toán
10. Chức vụ đang nắm giữ tại tổ chức đăng ký: Thành viên Ban kiểm soát.
11. Chức vụ đang nắm giữ tại các tổ chức khác: Không
12. Quá trình công tác

Bản thông tin tóm tắt đăng ký giao dịch: Công ty cổ phần đóng tàu Sông Cẩm

Thời gian	Đơn vị công tác	Chức vụ
05/2005 - 02/2011	Công ty cổ phần đóng tàu Sông Cẩm	Nhân viên phòng Tài vụ
03/2011 - 5/2013	Công ty cổ phần đóng tàu Sông Cẩm	Nhân viên phòng Tổ chức - H.chính
6/2013-nay	Công ty cổ phần đóng tàu Sông Cẩm	Thành viên ban kiểm soát.

13. Hành vi vi phạm pháp luật: không

14. Sở hữu chứng khoán của cá nhân và người có liên quan trong tổ chức đăng ký:

Sở hữu	Số lượng	Tỷ lệ nắm giữ
Sở hữu cá nhân	913	0,001%
Sở hữu đại diện	0	0%

Sở hữu của những người liên quan: Không có

16. Các khoản nợ đối với tổ chức đăng ký: Không có

17. Thù lao và lợi ích khác nhận được từ tổ chức đăng ký: Không có

18. Lợi ích liên quan đối với tổ chức đăng ký: Không có

3) Bà Phạm Thị Minh Thuận- Thành viên BKS

1. Họ và tên : **PHẠM THỊ MINH THUẬN**

2. Giới tính : Nữ

3. Ngày sinh : 22/04/1986

4. Nơi sinh : Đình Phùng, Kiến Xương, Thái Bình

5. Quốc tịch : Việt Nam

6. Nơi đăng ký hộ khẩu thường trú hiện nay: Châu Sơn, Phù Lý, Hà Nam

7. Chứng minh thư nhân dân số: 151469350Nơi cấp: CA Thái BìnhNgày cấp: 24/07/2000

8. Điện thoại liên hệ: 0437 711 552

9. Trình độ chuyên môn: Thạc sỹ chuyên ngành tài chính doanh nghiệp

10. Chức vụ đang nắm giữ tại tổ chức đăng ký: Thành viên Ban kiểm soát

11. Chức vụ đang nắm giữ tại các tổ chức khác: Cán bộ Ban Tài chính kế toán – Tổng Công ty Công nghiệp tàu thủy Việt Nam

12. Quá trình công tác

Bản thông tin tóm tắt đăng ký giao dịch: Công ty cổ phần đóng tàu Sông Cấm

Thời gian	Đơn vị công tác	Chức vụ
02/2009 - 10/2013	Tập đoàn công nghiệp tàu thủy Việt Nam	Ban tài chính kế toán
10/2013 - 5/2013	Tổng công ty công nghiệp tàu thủy	Ban tài chính kế toán
6/2013- nay	Tổng công ty công nghiệp tàu thủy	Ban tài chính kế toán - Tổng công ty công nghiệp tàu thủy; Thành viên ban kiểm soát - Công ty cổ phần đóng tàu Sông Cấm

13. Hành vi vi phạm pháp luật: không

14. Sở hữu chứng khoán của cá nhân và người có liên quan trong tổ chức đăng ký:

Sở hữu	Số lượng	Tỷ lệ nắm giữ
Sở hữu cá nhân	0	0%
Sở hữu đại diện	0	0%
Sở hữu của những người liên quan : Không		

16. Các khoản nợ đối với tổ chức đăng ký: Không

17. Thù lao và lợi ích khác nhận được từ tổ chức đăng ký: Không

18. Lợi ích liên quan đối với tổ chức đăng ký: Không

3. Tổng Giám đốc và các cán bộ quản lý

Bảng 20: Danh sách thành viên Ban Tổng giám đốc và Kế toán trưởng

STT	Họ và tên	Chức vụ
1	Ông Phạm Mạnh Hà	Tổng giám đốc
2	Ông Phan Đình Lượng	Phó Tổng Giám đốc
3	Ông Quách Đình Nguyên	Phó Tổng giám đốc
4	Ông Đàm Quang Trung	Phó Tổng giám đốc
5	Ông Lê Văn Hải	Phó Tổng Giám đốc
6	Ông Hoàng Văn Tùng	Trưởng phòng Tài Vụ

Sơ yếu lý lịch Tổng Giám đốc và các cán bộ quản lý

1) Ông Phạm Mạnh Hà - Tổng giám đốc

Bản thông tin tóm tắt đăng ký giao dịch: Công ty cổ phần đóng tàu Sông Cấm

SYLL đã trình bày tại phần thành viên Hội đồng quản trị

2) Ông Phan Đình Lượng - Phó Tổng Giám đốc

1. Họ và tên : **PHAN ĐÌNH LƯỢNG**
2. Giới tính : Nam
3. Ngày sinh : 09/10/1965
4. Nơi sinh : Nghệ An
5. Quốc tịch : Việt Nam
6. Nơi đăng ký hộ khẩu thường trú hiện nay: 93 đường Hồng Bàng, Hải Phòng.
7. Chứng minh thư nhân dân số: 031015039. Nơi cấp: CA TP Hải Phòng. Ngày cấp: 19/08/2008
8. Điện thoại liên hệ: 0912 412 857
9. Trình độ chuyên môn: Cử nhân tài chính kế toán
10. Chức vụ đang nắm giữ tại tổ chức đăng ký niêm yết: Phó Tổng Giám đốc.
11. Chức vụ đang nắm giữ tại các tổ chức khác: Không
12. Quá trình công tác

Thời gian	Đơn vị công tác	Chức vụ
04/1987 - 05/1994	Nhà máy đóng tàu Sông Cấm	Nhân viên kế toán
06/1994 - 09/1999	Nhà máy đóng tàu Sông Cấm	Phó phòng tài vụ
10/1999 - 08/2006	Nhà máy đóng tàu Sông Cấm	Trưởng phòng tài vụ
09/2006 - 10/2010	Nhà máy đóng tàu Sông Cấm	Kế toán trưởng
11/2010 - Nay	Công ty cổ phần đóng tàu Sông Cấm	Phó Tổng giám đốc

13. Hành vi vi phạm pháp luật: không

14. Sở hữu chứng khoán của cá nhân và người có liên quan trong tổ chức đăng ký niêm yết:

Sở hữu	Số lượng	Tỷ lệ nắm giữ
Sở hữu cá nhân	38.902	0,06%
Sở hữu đại diện	0	0%
Sở hữu của những người liên quan : Không		

16. Các khoản nợ đối với tổ chức đăng ký niêm yết: Không

17. Thù lao và lợi ích khác nhận được từ tổ chức đăng ký niêm yết: Không

18. Lợi ích liên quan đối với tổ chức đăng ký niêm yết: Không

3) Ông Quách Đình Nguyên - Phó Tổng giám đốc

1. Họ và tên : QUÁCH ĐÌNH NGUYỄN

2. Giới tính : Nam

3. Ngày sinh : 02/01/1971

4. Nơi sinh : Hải Phòng

5. Quốc tịch : Việt Nam

6. Nơi đăng ký hộ khẩu thường trú hiện nay: Số 93 lô 1, Quán Nam, Hải Phòng

7. Chứng minh thư nhân dân số: 030773575. Nơi cấp: CA TP Hải Phòng. Ngày cấp: 14/01/2008

8. Điện thoại liên hệ: 0988 122 398

9. Trình độ chuyên môn: Kỹ sư máy tàu thủy

10. Chức vụ đang nắm giữ tại tổ chức đăng ký niêm yết: Phó Tổng giám đốc

11. Chức vụ đang nắm giữ tại các tổ chức khác: Không

12. Quá trình công tác

Thời gian	Đơn vị công tác	Chức vụ
07/1990 - 04/2000	Nhà máy đóng tàu Sông Cẩm	Thợ máy - PX điện máy
05/2000 - 02/2003	Nhà máy đóng tàu Sông Cẩm	Cán bộ phòng Điều độ SX
03/2003 - 04/2009	Nhà máy đóng tàu Sông Cẩm	Phó phòng Điều độ SX
05/2009 - 12/2010	Công ty cổ phần đóng tàu Sông Cẩm	Trưởng phòng Điều độ SX
01/2011 - Nay	Công ty cổ phần đóng tàu Sông Cẩm	Phó Tổng Giám đốc

13. Hành vi vi phạm pháp luật: không

14. Sở hữu chứng khoán của cá nhân và người có liên quan trong tổ chức đăng ký niêm yết:

Sở hữu	Số lượng	Tỷ lệ nắm giữ
Sở hữu cá nhân	34.903	0,05%
Sở hữu đại diện	0	0%
Sở hữu của những người liên quan : Không		

16. Các khoản nợ đối với tổ chức đăng ký niêm yết: Không

17. Thù lao và lợi ích khác nhận được từ tổ chức đăng ký niêm yết: Không

18. Lợi ích liên quan đối với tổ chức đăng ký niêm yết: Không

4) Ông Đàm Quang Trung - Phó Tổng Giám đốc

1. Họ và tên : **ĐÀM QUANG TRUNG**
2. Giới tính : Nam
3. Ngày sinh : 25/08/1979
4. Nơi sinh : Hải Phòng
5. Quốc tịch : Việt Nam
6. Nơi đăng ký hộ khẩu thường trú hiện nay: Số 7/47 Nguyễn Hữu Tuệ, quận Ngô Quyền, thành Phố Hải Phòng
7. Chứng minh thư nhân dân số: 0313001141. Nơi cấp: CA TP Hải Phòng. Ngày cấp: 25/12/2009
8. Điện thoại liên hệ: 0904 390 680
9. Trình độ chuyên môn: Kỹ sư cơ khí- kỹ thuật tàu thủy
10. Chức vụ đang nắm giữ tại tổ chức đăng ký niêm yết: Phó Tổng Giám đốc.
11. Chức vụ đang nắm giữ tại các tổ chức khác: Không
12. Quá trình công tác

Thời gian	Đơn vị công tác	Chức vụ
08/2003 - 8/2004	Nhà máy đóng tàu Sông Cấm	Cán bộ kỹ thuật - Phòng KT
9/2004 - 11/2006	Nhà máy đóng tàu Sông Cấm	Phó phòng kỹ thuật
12/2006 - 11/2013	Nhà máy đóng tàu Sông Cấm	Trưởng phòng kỹ thuật
12/2013 - Nay	Công ty cổ phần đóng tàu Sông Cấm	Phó Tổng Giám đốc

13. Hành vi vi phạm pháp luật: không
14. Sở hữu chứng khoán của cá nhân và người có liên quan trong tổ chức đăng ký niêm yết:

Sở hữu	Số lượng	Tỷ lệ nắm giữ
Sở hữu cá nhân	26.551	0,04%
Sở hữu đại diện	0	0%
Sở hữu của những người liên quan : Không		

16. Các khoản nợ đối với tổ chức đăng ký niêm yết: Không
17. Thù lao và lợi ích khác nhận được từ tổ chức đăng ký niêm yết: Không

Bản thông tin tóm tắt đăng ký giao dịch: Công ty cổ phần đóng tàu Sông Cấm

Sở hữu của những người liên quan : Không

16. Các khoản nợ đối với tổ chức đăng ký niêm yết: Không

17. Thủ lao và lợi ích khác nhận được từ tổ chức đăng ký niêm yết: Không

18. Lợi ích liên quan đối với tổ chức đăng ký niêm yết: Không

6) Ông Hoàng Văn Tùng - Trưởng phòng Tài vụ phụ trách Kế toán

1. Họ và tên : **HOÀNG VĂN TÙNG**

2. Giới tính : Nam

3. Ngày sinh : 11/12/1981

4. Nơi sinh : Hải Phòng

5. Quốc tịch : Việt Nam

6. Nơi đăng ký hộ khẩu thường trú hiện nay: Tổ dân số 4, thị trấn An Dương, huyện An Dương, TP Hải Phòng.

7. Chứng minh thư nhân dân số: 031168986. Nơi cấp: CA TP Hải Phòng. Ngày cấp: 04/11/2009

8. Điện thoại liên hệ: 0942 856 757

9. Trình độ chuyên môn: Cử nhân tài chính kế toán

10. Chức vụ đang nắm giữ tại tổ chức đăng ký niêm yết: Trưởng phòng tài vụ phụ trách Kế toán

11. Chức vụ đang nắm giữ tại các tổ chức khác: Không

12. Quá trình công tác

Thời gian	Đơn vị công tác	Chức vụ
5/2007 - 12/2013	Nhà máy đóng tàu Sông Cấm	Nhân viên phòng tài vụ
1/2014 - 10/2014	Công ty cổ phần đóng tàu Sông Cấm	Phó phòng tài vụ
11/2014 - Nay	Công ty cổ phần đóng tàu Sông Cấm	Trưởng phòng tài vụ phụ trách Kế toán

13. Hành vi vi phạm pháp luật: không

14. Sở hữu chứng khoán của cá nhân và người có liên quan trong tổ chức đăng ký niêm yết:

Sở hữu	Số lượng	Tỷ lệ nắm giữ
Sở hữu cá nhân	17.445	0,03%
Sở hữu đại diện	0	0%
Sở hữu của những người liên quan : Không		

18. Lợi ích liên quan đối với tổ chức đăng ký niêm yết: Không

5) Ông Lê Văn Hải - Phó Tổng Giám đốc

1. Họ và tên : **LÊ VĂN HẢI**

2. Giới tính : Nam

3. Ngày sinh : 09/02/1964

4. Nơi sinh : Thanh Hóa

5. Quốc tịch : Việt Nam

6. Nơi đăng ký hộ khẩu thường trú hiện nay: Tổ 11, khu 12 Giếng Đáy, thành phố Hạ Long

7. Chứng minh thư nhân dân số: 100920730 Nơi cấp: CA tỉnh Quảng Ninh. Ngày cấp: 09/4/2008

8. Điện thoại liên hệ: 0913 266 679

9. Trình độ chuyên môn: Cử nhân kinh tế

10. Chức vụ đang nắm giữ tại tổ chức đăng ký niêm yết: Phó Tổng Giám đốc.

11. Chức vụ đang nắm giữ tại các tổ chức khác: Không

12. Quá trình công tác

Thời gian	Đơn vị công tác	Chức vụ
3/1986 - 2003	PX điện tàu, Ban Cơ điện, Phòng Đồi sồng - Công ty đóng tàu Hạ Long	Nhân viên
2004 - 2006	Phòng Đồi sồng - Công ty đóng tàu Hạ Long	Trưởng phòng
2007 - 3/2008	Công ty CPTM-DV đồi sồng - Công ty đóng tàu Hạ Long	Giám đốc
4/2008 - 6/2011	Công ty CPTM Vinashin - Công ty đóng tàu Hạ Long	Giám đốc
7/2011 - 4/2016	Công ty đóng tàu Hạ Long	Phó Tổng giám đốc
5/2016 - 6/2017	Công ty TNHH MTV Đóng tàu Cam Ranh	Chủ tịch Công ty
7/2017 đến nay	Công ty cổ phần đóng tàu Sông Cấm	Phó Tổng giám đốc

13. Hành vi vi phạm pháp luật: không

14. Sở hữu chứng khoán của cá nhân và người có liên quan trong tổ chức đăng ký niêm yết:

Sở hữu	Số lượng	Tỷ lệ nắm giữ
Sở hữu cá nhân	0	0%
Sở hữu đại diện	0	0%

16. Các khoản nợ đối với tổ chức đăng ký niêm yết: Không
17. Thù lao và lợi ích khác nhận được từ tổ chức đăng ký niêm yết: Không
18. Lợi ích liên quan đối với tổ chức đăng ký niêm yết: Không

4. Kế hoạch tăng cường quản trị công ty

Công tác quản lý từng bước được hoàn thiện phù hợp với điều kiện cụ thể của công ty và cơ chế đổi mới của Nhà nước. Thực hiện Quyết định 609/QĐ-CNT ngày 03/9/2014 của Tổng Công ty Công nghiệp tàu thủy về việc triển khai thực hiện Đề án tái cơ cấu SongCamShip theo Quyết định số 2910/QĐ-BGTVT ngày 01/08/2014 của Bộ giao thông vận tải, trong năm 2015, Công ty đang thực hiện và hoàn thiện tổ chức bộ máy từ Công ty tới Chi nhánh để đảm bảo sự vận hành đồng bộ, nhịp nhàng giữa các bộ phận. Thực hiện tách, sáp nhập các bộ phận điện máy, cơ khí, ống đảm bảo chuyên môn hóa hoạt động sản xuất các đơn vị. Công ty chuyển dịch dần bộ máy quản lý, các phân xưởng sản xuất từ địa điểm nội thành thành phố sang địa điểm chi nhánh, hướng tới chuyển hẳn hoạt động sản xuất kinh doanh sang Chi nhánh.

Trong thời gian tới, thực hiện chính sách tái cơ cấu các doanh nghiệp Nhà nước và từng bước đưa hình ảnh công ty lên thị trường chứng khoán, Công ty đang tích cực thực hiện các thủ tục đăng ký công ty đại chúng với Ủy Ban Chứng khoán Nhà nước và thực hiện đăng ký lưu ký cổ phiếu Công ty với Trung tâm lưu ký chứng khoán Việt Nam. Tại các Đại hội đồng cổ đông thường niên 2016, Công ty đã đề xuất sửa đổi, bổ sung và ban hành Điều lệ tổ chức và hoạt động Công ty theo quy định mới của Luật Doanh nghiệp số 68/2014/QH13, Quy định hiện hành về quản trị công ty đối với công ty đại chúng .

Bên cạnh việc điều chỉnh và tái cơ cấu một số phòng ban chức năng sản xuất, sau khi chính thức hoạt động trên thị trường chứng khoán, Công ty sẽ thành lập Tổ công bố thông tin của Công ty, nhằm thực hiện hiệu quả việc CBTT theo yêu cầu quy định hiện hành. Tổ công bố thông tin của Công ty bao gồm phó Giám đốc Công ty, Trưởng/ Phó phòng, chuyên viên các Phòng cơ quan công ty có trách nhiệm cung cấp thông tin cần công bố (trong phạm vi lĩnh vực, công việc của đơn vị), đảm bảo kịp thời, chính xác để phục vụ việc CBTT của Công ty. Trên cơ sở đó, Hội đồng quản trị Công ty ban hành “*Quy trình Công bố thông tin*” nội bộ dựa trên Thông tư 155/2015/BTC-TT về hướng dẫn CBTT trên Thị trường chứng khoán để các phòng ban và cá nhân liên quan thực hiện việc quản trị và CBTT tới các cơ quan liên quan (UBCKNN, Sở giao dịch, Trung tâm lưu ký Chứng khoán) và cộng đồng các nhà đầu tư để công bố thông tin tới thị trường chứng khoán và cổ đông của Công ty một cách chính xác, kịp thời và chủ động. Từ đó, các

Bản thông tin tóm tắt đăng ký giao dịch: Công ty cổ phần đóng tàu Sông Cấm

bên quan tâm có thể tìm kiếm và tiếp cận thông tin được dễ dàng, nâng cao trách nhiệm giải trình và tính minh bạch trong các hoạt động của Công ty và công tác quản trị Công ty.

III. PHỤ LỤC

1. Bản sao giấy chứng nhận đăng ký doanh nghiệp.
2. Bản sao Giấy chứng nhận Đăng ký chứng khoán
3. Bản sao Báo cáo tài chính kiểm toán năm 2016

Hà Nội, ngày 10...tháng 10...năm 2017

**TỔ CHỨC ĐĂNG KÝ GIAO DỊCH
CÔNG TY CỔ PHẦN ĐÓNG TÀU SÔNG CẤM**



PHẠM MẠNH HÀ

**TỔ CHỨC TƯ VẤN
CÔNG TY CỔ PHẦN CHỨNG KHOÁN SÀI GÒN - HÀ NỘI**



VŨ ĐỨC TIẾN