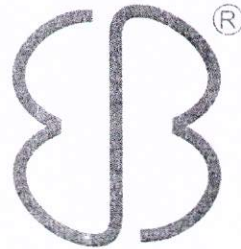


CÔNG TY CỔ PHẦN BẾN BÃI VẬN TẢI SÀI GÒN
720 QL1A, Khu phố 3B, Phường Thanh Lộc, Quận 12, TP.HCM
Tel: 08 3716 1333 Fax: 08 3716 0891
Website: www.benbaivantaisaigon.com.vn Email: stp@benbaivantaisaigon.com.vn

THÔNG TIN TÓM TẮT VỀ CÔNG TY ĐẠI CHÚNG

CÔNG TY CỔ PHẦN BẾN BÃI VẬN TẢI SÀI GÒN

(Giấy chứng nhận đăng ký kinh doanh số 0301114089 do Sở Kế hoạch và Đầu tư TP.HCM cấp lần đầu ngày 31/05/2006, đăng ký thay đổi lần thứ sáu ngày 08/11/2012)



Phục vụ để phát triển - Phát triển để phục vụ

ISO 9001:2008

Bản Thông tin tóm tắt này và tài liệu bổ sung sẽ được cung cấp tại:

Tổ chức phát hành:

CÔNG TY CỔ PHẦN BẾN BÃI VẬN TẢI SÀI GÒN

720 QL1A, Khu phố 3B, Phường Thanh Lộc, Quận 12, TP.HCM

Tel: 08 3716 1333 Fax: 08 3716 0891 Website: www.benbaivantaisaigon.com.vn

Tổ chức tư vấn:

CÔNG TY CỔ PHẦN CHỨNG KHOÁN RỒNG VIỆT

Tầng 1-2-3-4, Tòa nhà Viet Dragon 141 Nguyễn Du, Quận 1, TP.HCM

Tel: 08 6299 2006 Fax: 08 6291 7986 Website: www.vdsc.com.vn

PHỤ TRÁCH CÔNG BỐ THÔNG TIN:

Ông Phạm Tiến Dũng - Chủ tịch Hội Đồng Quản trị kiêm Tổng giám đốc

Địa chỉ: 720 QL1A, Khu phố 3B, Phường Thanh Lộc, Quận 12, TP.HCM

Tel: 08 3716 1333 Fax: 08 3716 0891 Website: www.benbaivantaisaigon.com.vn

MỤC LỤC

I.	CÁC KHÁI NIỆM	3
II.	TÌNH HÌNH VÀ ĐẶC ĐIỂM CỦA CÔNG TY ĐẠI CHÚNG	4
1.	Tóm tắt quá trình hình thành và phát triển	4
2.	Cơ cấu tổ chức Công ty	6
3.	Cơ cấu bộ máy quản lý của Công ty	7
4.	Danh sách cổ đông nắm giữ từ trên 5% vốn cổ phần của công ty; Danh sách cổ đông sáng lập và tỉ lệ cổ phần nắm giữ; Cơ cấu cổ đông	8
5.	Danh sách những công ty mẹ và công ty con của công ty đại chúng, những công ty mà công ty đại chúng đang nắm giữ quyền kiểm soát hoặc cổ phần chi phối, những công ty nắm quyền kiểm soát hoặc cổ phần chi phối đối với công ty đại chúng	9
6.	Hoạt động kinh doanh	10
7.	Báo cáo kết quả hoạt động sản xuất kinh doanh trong năm 2013 và 2014	14
8.	Vị thế của Công ty so với các doanh nghiệp khác trong cùng ngành	16
9.	Chính sách đối với người lao động	18
10.	Chính sách cổ tức	20
11.	Tình hình tài chính	20
12.	Tài sản	23
13.	Kế hoạch sản xuất kinh doanh, lợi nhuận và cổ tức năm tiếp theo	24
14.	Thông tin về những cam kết nhưng chưa thực hiện được của công ty đại chúng	25
15.	Chiến lược, định hướng phát triển sản xuất kinh doanh	25
16.	Các thông tin, các tranh chấp kiện tụng liên quan tới Công ty	26
III.	QUẢN TRỊ CÔNG TY	27
1.	Hội đồng quản trị	27
2.	Ban kiểm soát	30
3.	Tổng giám đốc và các cán bộ quản lý	33
4.	Kế hoạch tăng cường và quản trị công ty	36
IV.	PHỤ LỤC	38

I. CÁC KHÁI NIỆM

TỪ NGỮ, KHÁI NIỆM	DIỄN GIẢI
Bản Thông tin tóm tắt	Bản Thông tin tóm tắt của Công ty về tình hình tài chính, hoạt động kinh doanh nhằm cung cấp cho các nhà đầu tư đánh giá và đưa ra các quyết định đầu tư.
Cổ phần	Vốn điều lệ được chia thành nhiều phần bằng nhau.
Cổ phiếu	Chứng khoán xác nhận quyền và lợi ích hợp pháp của người sở hữu đối với một phần vốn cổ phần.
Cổ đông	Tổ chức hoặc cá nhân sở hữu cổ phần đã phát hành của Công ty.
Cổ tức	Khoản lợi nhuận ròng được trả cho mỗi cổ phần bằng tiền mặt hoặc bằng tài sản khác từ nguồn lợi nhuận còn lại của Công ty sau khi thực hiện các nghĩa vụ về tài chính.
Công ty, STP JSC, Tổ chức đăng ký đại chúng	Công ty Cổ phần Bến bãi Vận tải Sài Gòn
Tổ chức tư vấn	Công ty Cổ phần Chứng khoán Rông Việt
UBCKNN	Ủy ban Chứng khoán Nhà nước
SGDCK	Sở Giao dịch Chứng khoán
TTCK	Thị trường Chứng khoán
ĐHĐCĐ	Đại hội đồng cổ đông
HĐQT	Hội đồng quản trị
BKS	Ban Kiểm soát
BTGD	Ban Tổng Giám đốc
CBCNV	Cán bộ công nhân viên
BCTC	Báo cáo tài chính
CTCP	Công ty cổ phần

II. TÌNH HÌNH VÀ ĐẶC ĐIỂM CỦA TỔ CHỨC ĐĂNG KÝ GIAO DỊCH

1. Tóm tắt quá trình hình thành và phát triển

1.1. Giới thiệu về Công ty

Tên Công ty: **CÔNG TY CỔ PHẦN BẾN BÃI VẬN TẢI SÀI GÒN**

Tên tiếng Anh: **SAIGON TRANSPORTATION PARKING JOINT STOCK COMPANY**

Tên viết tắt: **STP JSC**

Logo



Trụ sở chính: 720 QL1A, Khu phố 3B, Phường Thạnh Lộc, Quận 12, TP.HCM

Số điện thoại: (08) 3716 1333

Số fax: (08) 3716 0891

Email: stp@benbaivantaisaigon.com.vn

Website: <http://www.benbaivantaisaigon.com.vn>

Vốn điều lệ đăng ký: **16.000.000.000 đồng**

Vốn điều lệ thực góp: **16.000.000.000 đồng**

Giấy CN ĐKKD: Số 0301114089 do Sở Kế hoạch Đầu tư Tp. Hồ Chí Minh cấp đăng ký lần đầu ngày 31/05/2006, đăng ký thay đổi lần thứ 6 ngày 08/11/2012.

Người đại diện theo pháp luật: Phạm Tiến Dũng – Chủ tịch HĐQT kiêm Tổng giám đốc

Ngày trở thành công ty đại chúng: 28/08/2015

Ngành nghề sản xuất kinh doanh theo Giấy CN ĐKKD:

- + Quản lý và thực hiện các dịch vụ cung ứng đối với phương tiện vận tải hàng hóa lưu đậu tại Bến xe;
- + Tổ chức cung ứng dịch vụ về bến bãi trên địa bàn thành phố để phục vụ lưu đậu đối với tất cả các phương tiện vận tải;

- + Tổ chức vận chuyển hành khách liên tỉnh qua bến xe và các phương tiện VTHK lưu đậu tại bến;
- + Tham gia vận tải hành khách liên tỉnh theo hợp đồng kinh tế;
- + Trung chuyển hàng hóa trong thành phố và vận chuyển hàng hóa đường bộ liên tỉnh bằng hợp đồng kinh tế;
- + Kinh doanh kho chứa hàng;
- + Môi giới vận chuyển hàng hóa;
- + Dạy nghề.

1.2. Thông tin về chứng khoán đăng ký giao dịch

- Tên cổ phiếu: Công ty cổ phần Bến bãi Vận tải Sài Gòn
- Số lượng cổ phiếu ĐKGD: 1.600.000 cổ phiếu
- Mệnh giá: 10.000 đồng/cổ phiếu
- Mã chứng khoán: TPS
- Loại cổ phiếu: Cổ phiếu phổ thông.
- Cổ phiếu hạn chế chuyển nhượng: 0 cổ phiếu.
- Quy định về tỷ lệ nắm giữ của nhà đầu tư nước ngoài: Thực hiện theo quy định tại khoản 2 Điều 1 Nghị định số 60/2015/NĐ-CP ngày 26 tháng 6 năm 2015 của Chính phủ sửa đổi, bổ sung một số điều của Nghị định số 58/2012/NĐ-CP ngày 20 tháng 7 năm 2012 của Chính phủ quy định chi tiết và hướng dẫn thi hành một số điều của Luật Chứng khoán và Luật sửa đổi, bổ sung một số điều của Luật Chứng khoán và Thông tư 123 ngày 19/8/2015 của Bộ Tài chính về hướng dẫn hoạt động đầu tư nước ngoài trên thị trường chứng khoán Việt Nam.
- Tại thời điểm chốt danh sách cổ đông ngày 28/08/2015, Công ty không có nhà đầu tư nước ngoài sở hữu cổ phần của Công ty.

1.3. Tóm tắt quá trình hình thành và phát triển

Công ty Cổ phần Bến bãi Vận tải Sài Gòn tiền thân là Bến xe Vận tải Hóc Môn được thành lập theo Quyết định số 235/QĐ-UB ngày 17/11/1988 của UBND Tp. HCM về việc thành lập Bến đậu xe vận tải hàng hóa của nước bạn Campuchia địa chỉ tại xã Tân Thới Nhất, huyện Hóc Môn, Thành phố Hồ Chí Minh.

Ngày 03 tháng 10 năm 1997, theo Quyết định của UBND TP. HCM số 5369/QĐ-UB-KT, Bến xe Vận tải Hóc Môn được chuyển từ đơn vị sự nghiệp kinh tế sang doanh nghiệp Nhà nước hoạt động công ích thuộc Sở Giao thông Công chánh Thành phố Hồ Chí Minh.

Bến xe Vận tải Hóc Môn được đổi tên thành Công ty Bến bãi Vận tải Hàng hoá Thành phố theo Quyết định của UBND Tp. HCM số 3661/QĐ-UB-KT ngày 24 tháng 06 năm 1999. Sau đó, tại Quyết định của UBND Tp. HCM số 544/QĐ-UB ngày 05 tháng 02 năm 2002, Công ty Bến bãi Vận tải Hàng hoá Thành phố lại được đổi tên thành Công ty Bến bãi Vận tải Thành phố.

Công ty chính thức chuyển sang hoạt động dưới mô hình công ty cổ phần với tên gọi Công ty Cổ phần Bến bãi Vận tải Sài Gòn theo Giấy chứng nhận đăng ký kinh doanh số 0301114089 do Sở Kế hoạch đầu tư cấp lần đầu ngày 31/05/2006. Trải qua gần 10 năm hoạt động, Công ty đã dần khẳng định được vị thế của mình, thể hiện qua sự ổn định và tăng trưởng từng năm.

1.4. Quá trình tăng vốn của Công ty

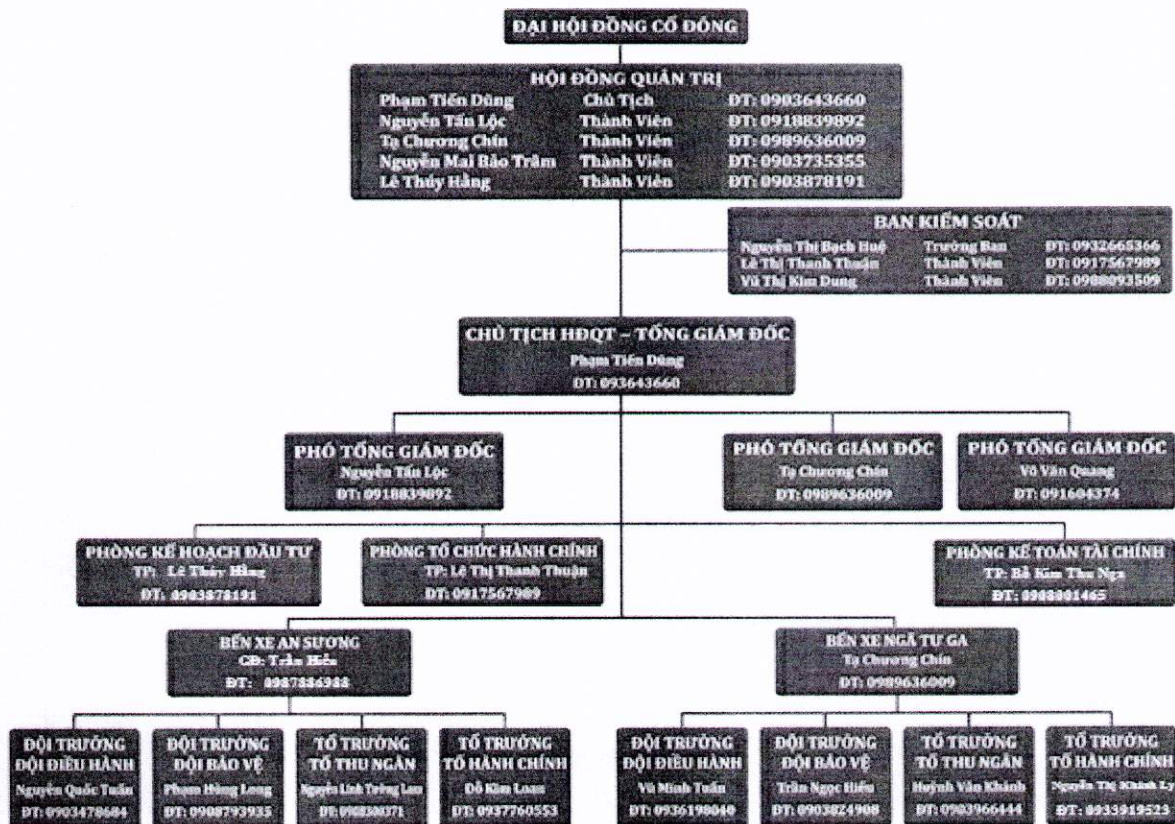
Công ty Cổ phần Bến bãi Vận tải Sài Gòn chính thức chuyển thành công ty cổ phần từ tháng 05/2006 với mức vốn điều lệ tại thời điểm cổ phần hóa là 16 tỷ đồng. Trải qua hơn 9 năm hoạt động, vốn điều lệ của Công ty đến nay không thay đổi.

2. Cơ cấu tổ chức Công ty

Stt	Đơn vị	Thông tin
1	Văn phòng Công ty	720 QL1A, Khu phố 3B, P. Thạnh Lộc, Q. 12, TP.HCM Điện thoại: (84-8) 37161333 Fax: (84-8) 37160891 Email: stp@benbaivantaisaigon.com.vn Website: www.benbaivantaisaigon.com.vn
2	Bến xe Ngã Tư Ga	720 QL1A, Khu phố 3B, P. Thạnh Lộc, Q. 12, TP.HCM Điện thoại: (84-8) 37161333 Fax: (84-8) 37161587 Email: bxngatuga@benbaivantaisaigon.com.vn
3	Bến xe An Sương	Ngã tư An Sương, QL22, Bà Điểm, Huyện Hóc Môn, TP.HCM Điện thoại: (84-8) 38832516 Fax: (84-8) 38830411 Email: bxansuong@benbaivantaisaigon.com.vn

3. Cơ cấu bộ máy quản lý của Công ty

Sơ đồ cơ cấu tổ chức và bộ máy quản lý của Công ty



Bộ máy quản lý của Công ty được tổ chức theo mô hình Công ty Cổ phần với chi tiết như sau:

3.1 Đại hội đồng Cổ đông

Đại hội đồng Cổ đông là cơ quan quyền lực cao nhất của Công ty theo Luật Doanh nghiệp và Điều lệ của Công ty. Đại hội đồng cổ đông có trách nhiệm thảo luận và phê chuẩn những chính sách dài hạn và ngắn hạn về phát triển của Công ty, quyết định về cơ cấu vốn, bầu ra bộ máy quản lý và điều hành các hoạt động sản xuất kinh doanh của Công ty.

3.2 Hội đồng Quản trị

Hội đồng quản trị là cơ quan quản trị Công ty bao gồm 05 thành viên với nhiệm kỳ là 05 năm, có toàn quyền nhân danh Công ty để quyết định mọi vấn đề liên quan đến mục đích, quyền lợi của Công ty trừ những vấn đề thuộc thẩm quyền của Đại hội đồng cổ đông mà không được ủy quyền. Hội đồng quản trị có nhiệm vụ quyết định chiến lược phát triển Công ty; xây dựng các kế hoạch sản xuất kinh doanh; xây dựng cơ cấu tổ chức, quy chế quản lý Công ty; đưa ra các biện pháp, các quyết định nhằm đạt được các mục tiêu do Đại hội đồng cổ đông đề ra.

3.3 Ban Kiểm soát

Ban Kiểm soát do Đại hội đồng cổ đông bầu ra bao gồm 03 thành viên với nhiệm kỳ là 05 năm, có nhiệm vụ giúp Đại hội đồng cổ đông giám sát, đánh giá kết quả hoạt động sản xuất kinh doanh của Công ty một cách khách quan nhằm đảm bảo lợi ích cho các cổ đông.

3.4 Ban Tổng Giám đốc

Ban Tổng Giám đốc là cơ quan điều hành mọi hoạt động kinh doanh của Công ty, chịu trách nhiệm trước Đại hội đồng cổ đông và Hội đồng quản trị về toàn bộ việc tổ chức sản xuất kinh doanh, thực hiện các biện pháp nhằm đạt được các mục tiêu phát triển của Công ty.

3.5 Các phòng ban trong Công ty

Các phòng ban thực hiện các công việc chức năng nhằm đảm bảo cho việc quản lý, tổ chức và điều hành hoạt động sản xuất kinh doanh của Ban Tổng Giám đốc được hiệu quả và đúng pháp luật.

4. Danh sách cổ đông nắm giữ từ trên 5% vốn cổ phần của công ty; Danh sách cổ đông sáng lập và tỉ lệ cổ phần nắm giữ; Cơ cấu cổ đông:

4.1. Danh sách và tỷ lệ cổ phần nắm giữ của cổ đông sáng lập tại ngày 28/08/2015

Danh sách cổ đông sáng lập theo Giấy chứng nhận đăng ký kinh doanh lần đầu và số lượng cổ phần sở hữu theo danh sách cổ đông chốt ngày 28/08/2015 như sau:

Stt	Tên tổ chức	Địa chỉ	SLCP	Tỷ lệ
1	Tổng Công ty Cơ khí Giao thông Vận tải Sài Gòn – TNHH MTV	Số 262 – 264 Trần Hưng Đạo, Phường Nguyễn Cư Trinh, Q.1, TP.HCM	816.000	51%

Nguồn: CTCP Bến bãi Vận tải Sài Gòn

Theo quy định tại Luật Doanh nghiệp số 68/2014/QH13, Công ty được cấp Giấy chứng nhận ĐKKD lần đầu ngày 31/5/2006, tính đến nay, việc hạn chế chuyển nhượng đối với các cổ đông sáng lập đã hết hiệu lực.

4.2. Danh sách cổ đông nắm giữ từ 5% vốn cổ phần của Công ty

Theo Danh sách cổ đông chốt ngày 28/08/2015, Danh sách cổ đông nắm giữ từ 5% vốn cổ phần của Công ty như sau:

Stt	Tên tổ chức	Địa chỉ	SLCP	Tỷ lệ
1	Tổng Công ty Cơ khí Giao thông Vận tải Sài Gòn – TNHH MTV	Số 262 – 264 Trần Hưng Đạo, Phường Nguyễn Cư Trinh, Q.1, TP.HCM	816.000	51%
2	Công ty Cổ phần Đầu tư hạ tầng Kỹ Thuật HCM (CII)	50 Tôn Thất Đạm, phường Nguyễn Thái Bình Quận 1, TP. Hồ Chí Minh	582.600	36,41%
Tổng cộng			1.398.600	87,41%

Nguồn: CTCP Bến bãi Vận tải Sài Gòn

4.3. Cơ cấu cổ đông Công ty

Theo danh sách cổ đông chốt ngày 28/08/2015, cơ cấu cổ đông Công ty như sau:

Stt	Cổ đông	Số lượng cổ đông	Số lượng cổ phiếu sở hữu	Tỷ lệ
1	Cổ đông trong nước	102	1.600.000	100%
	- Pháp nhân	02	1.398.600	87,41%
	- Cá nhân	100	201.400	12,59%
2	Cổ đông nước ngoài	0	0	0%
	- Pháp nhân	0	0	0%
	- Cá nhân	0	0	0%
	Tổng cộng	102	1.600.000	100%

Nguồn: CTCP Bến bãi Vận tải Sài Gòn

5. Danh sách những Công ty mẹ và Công ty con của công ty đại chúng, những Công ty mà công ty đại chúng đang nắm giữ quyền kiểm soát hoặc cổ phần chi phối, những công ty nắm quyền kiểm soát hoặc cổ phần chi phối đối với công ty đại chúng

5.1. Danh sách Công ty mẹ của CTCP Bến bãi Vận tải Sài Gòn

Tổng Công ty Cơ khí Giao thông Vận tải Sài Gòn – TNHH MTV là Công ty mẹ của CTCP Bến bãi Vận tải Sài Gòn.

Thông tin về Tổng Công ty Cơ khí Giao thông Vận tải Sài Gòn – TNHH MTV như sau:

- Tên công ty: Tổng Công ty Cơ khí Giao thông Vận tải Sài Gòn – TNHH MTV
- Địa chỉ: 262 Trần Hưng Đạo, Quận 1, TP. Hồ Chí Minh
- Điện thoại: (08) 3920 0408 Fax: (08) 3920 1876
- Giấy Giấy CN ĐKKD: Số 0300481551 do Sở Kế hoạch Đầu tư Tp. Hồ Chí Minh cấp đăng ký lần đầu ngày 31/08/2010, đăng ký thay đổi lần thứ 06 ngày 16/10/2014.
- Ngành nghề kinh doanh: Là doanh nghiệp nhà nước kinh doanh đa ngành bao gồm sản xuất công nghiệp, thương mại – Dịch vụ, vận tải hành khách, vận tải hàng hóa và Xây dựng giao thông...
- Hiện nay, Tổng Công ty Cơ khí Giao thông Vận tải Sài Gòn nắm giữ 816.000 cổ phần của Công ty Cổ phần Vận tải Bến bãi Sài Gòn với tỷ lệ nắm giữ là 51% vốn điều lệ.

5.2. Danh sách Công ty con của CTCP Bến bãi Vận tải Sài Gòn

Không có.

5.3. Danh sách Công ty liên doanh liên kết của CTCP Bến bãi Vận tải Sài Gòn

Không có.

6. Hoạt động kinh doanh

6.1. Sản phẩm, dịch vụ của Công ty

Hoạt động kinh doanh chủ yếu của CTCP Bến bãi Vận tải Sài Gòn gồm các lĩnh vực chính sau:

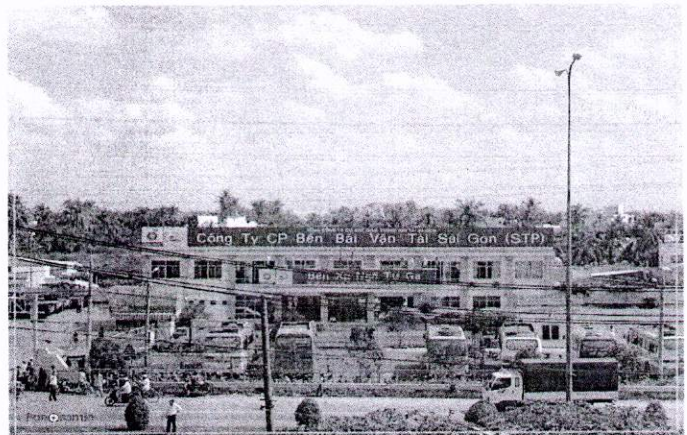
- Quản lý và thực hiện các dịch vụ cung ứng đối với phương tiện vận tải hàng hóa lưu đậu tại bến xe;
- Tổ chức vận tải hành khách liên tỉnh qua bến xe và các phương tiện vận tải hành khách lưu đậu tại bến;
- Tổ chức cung ứng dịch vụ về bến bãi trên địa bàn thành phố để phục vụ lưu đậu đối với tất cả các phương tiện vận tải, trung chuyển hàng hóa trong thành phố và vận chuyển hàng hóa đường bộ liên tỉnh bằng hợp đồng kinh tế.

6.1.1. Bến xe Ngã Tư Ga

Hiện tại, tổng số tuyến xe khách liên tỉnh từ Bến xe Ngã Tư Ga đi các nơi trong nước là 76 tuyến do 80 doanh nghiệp đảm nhận với số lượng xe là 302 chiếc. Trong đó:

- | | | |
|------------------------------------|----------|--------|
| - Khu vực miền Bắc: | 34 tuyến | 128 xe |
| - Khu vực miền Đông và miền Trung: | 30 tuyến | 145 xe |
| - Khu vực miền Tây: | 12 tuyến | 29 xe |

Bến xe Ngã Tư Ga có 05 tuyến xe buýt hoạt động: Bến xe Ngã Tư Ga – Bến xe Chợ Lớn/ Bến xe Miền Đông/ Bến xe Miền Tây/ Bến xe Quận 8/ Bến xe Bình Mỹ (Củ Chi) với 98 xe các loại thuộc 04 doanh nghiệp. Mỗi ngày thực hiện 437 lượt chuyến.



Bãi đậu xe ô tô lưu đậu bình quân trong Bến 800 lượt xe/ ngày đêm.

Bến có vị trí giành riêng cho taxi đậu đón trả khách do Công ty taxi Dầu khí khai thác hoạt động 24/24 giờ.

Trong Bến có hệ thống kho chứa hàng với diện tích gần 1.600 m², hiện có 08 doanh nghiệp đang khai thác với lượng hàng hóa luân chuyển qua Bến bình quân 100 tấn/ ngày.

Ngoài 5 chức năng đã nêu, Bến xe còn có các dịch vụ hỗ trợ như: Nhận ủy thác bán vé, Văn phòng cho thuê để bán vé, điều hành, Dịch vụ ăn uống (gần 20 điểm), Dịch vụ giữ xe 02 bánh, Hệ thống nhà vệ sinh, tắm giặt.



6.1.2. Bến xe An Sương

Hoạt động vận tải hành khách liên tỉnh: Có tổng 35 đơn vị vận tải hành khách tuyến cố định liên tỉnh hoạt động tại bến xe tham gia khai thác tuyến qua tỉnh Tây Ninh, Cà Mau, Huế, Đắk Lắk, Quảng Trị, Quảng Nam, Quảng Ngãi, Đà Nẵng, Huế, Nam Định, Bắc Ninh và 1 đơn vị có xe hoạt động quá cảnh từ BX Ngã Tư Ga.

Hoạt động vận tải hành khách công cộng: 16 tuyến xe buýt của 08 đơn vị vận tải hoạt động tại bến.

6.2. Tình hình hoạt động sản xuất kinh doanh của Công ty

6.2.1. Cơ cấu doanh thu thuần của các nhóm sản phẩm

Đơn vị tính: ngàn đồng

Khoản mục	Năm 2013		Năm 2014		%(+/-)	06 tháng năm 2015
	Giá trị	%DTT	Giá trị	%DTT		
Doanh thu cung cấp dịch vụ vận tải	17.907	73,24%	19.488	74,39%	8,83%	11.063
Doanh thu cung cấp dịch vụ hỗ trợ	6.542	26,76%	6.710	25,61%	2,57%	3.667
Tổng cộng	24.449	100%	26.198	100%	7,15%	14.731

Nguồn: BCTC kiểm toán năm 2014 và BCTC quý II/2015 của STP JSC

Tình hình kinh tế trong nước năm 2014 đã có dấu hiệu hồi phục so với năm 2013 nhưng việc kinh doanh của ngành dịch vụ, vận tải nói chung và CTCP Bến bãi Vận tải Sài Gòn nói riêng vẫn đối mặt với nhiều khó khăn. Nguyên nhân xuất phát từ những bất ổn của nền kinh tế như áp lực suy thoái về vốn và vòng quay của vốn đối với công tác sản xuất và lưu thông, sức mua yếu, tình trạng giảm phát, khả năng thanh toán của khách hàng giảm dễ dẫn đến nợ xấu. Bên cạnh đó là những nguyên nhân xuất phát từ đặc thù của ngành như sức ép cạnh tranh từ các doanh nghiệp trong và ngoài nước, ... đã tạo ra các áp lực lớn lên hoạt động kinh doanh của Công ty.



Tuy nhiên, bằng sự nỗ lực và cố gắng tối đa của Ban Lãnh đạo Công ty và toàn thể cán bộ, công nhân viên, Công ty Cổ phần Bến bãi Vận tải Sài Gòn vẫn duy trì được mức tăng trưởng

trong hoạt động kinh doanh của mình. Đây là một kết quả rất đáng khích lệ của Công ty trong bối cảnh kinh tế vẫn còn khó khăn như hiện nay.

Doanh thu thuần của Công ty năm 2013 đạt mức 24,45 tỷ đồng, tăng 12,4% so với năm 2012. Sang năm 2014, doanh thu thuần đạt 26,20 tỷ đồng, tăng 7,15% so với năm 2013.

Doanh thu thuần được đóng góp từ doanh thu cung cấp dịch vụ vận tải và dịch vụ hỗ trợ. Trong đó, doanh thu đến từ hoạt động cung cấp dịch vụ vận tải chiếm tỷ trọng tương đối lớn (lần lượt chiếm tỷ trọng 73,2% và 74,3% doanh thu thuần năm 2013, 2014). Đối với hoạt động cung cấp dịch vụ vận tải, nguồn thu chủ yếu đến từ lệ phí xe khách ra vào bến và hoa hồng vé xe khách (đạt 12,67 tỷ đồng năm 2014, tăng 10,7% so với 2013), các hoạt động cung cấp dịch vụ lưu đậu và xe buýt chiếm tỷ trọng trung bình lần lượt là 17% và 18,5% trên doanh thu dịch vụ vận tải. Đối với hoạt động cung cấp dịch vụ hỗ trợ, doanh thu từ khai thác kinh doanh dịch vụ chiếm tỷ trọng trung bình khoảng 80%. Bên cạnh đó, còn có nguồn thu từ quảng cáo, liên kết liên doanh, dịch vụ đào tạo lái xe hạng A1 và các dịch vụ hỗ trợ khác.

6.2.2. Chi phí sản xuất kinh doanh

Cơ cấu các khoản mục chi phí chủ yếu của Công ty các năm gần đây được thể hiện như sau:

Đơn vị tính: ngàn đồng

Stt	Yếu tố chi phí	Năm 2013		Năm 2014		06 tháng năm 2015
		Giá trị	%DTT	Giá trị	%DTT	
01	Giá vốn hàng bán	14.202.636	58,09%	14.140.736	53,98%	9.361.583
02	Chi phí bán hàng	-	-	-	-	-
03	Chi phí QLDN	4.259.335	17,42%	5.367.552	20,49%	2.673.710
04	Chi phí tài chính	-	-	-	-	-
Tổng cộng		18.461.971	75,51%	19.508.288	74,47%	12.035.293

Nguồn: BCTC kiểm toán năm 2014 và BCTC quý II/2015 của STP JSC

Do đặc thù của hoạt động kinh doanh cung cấp dịch vụ nên chi phí giá vốn hàng bán chiếm tỷ trọng tương đối trong tổng chi phí hoạt động của Công ty và có xu hướng giảm trong giai đoạn 2013 - 2014 vừa qua (tỷ trọng trên doanh thu thuần lần lượt là 58,09% năm 2013 và 53,98% năm 2014).

Nhìn chung tỷ lệ giá vốn hàng bán, chi phí quản lý doanh nghiệp so với doanh thu của Công ty khá ổn định qua các năm chứng tỏ Công ty đã chủ động kiểm soát được giá chi phí đầu vào, khống chế các chi phí phát sinh chặt chẽ để đạt được mức lợi nhuận kỳ vọng của mình. Chi phí sản xuất kinh doanh của Công ty luôn được duy trì ở mức phù hợp so với các Công ty trong cùng ngành. Dịch vụ của Công ty với chất lượng tốt và giá cả hợp lý nên tạo được khả năng cạnh tranh cao trên thị trường.

6.3. Hoạt động Marketing

Xây dựng hình ảnh và quảng bá thương hiệu: Bến xe Ngã Tư Ga và Bến xe An Sương là một trong những bến xe được đánh giá tốt về chất lượng dịch vụ cũng như cơ sở hạ tầng trong lĩnh vực tổ chức vận tải hành khách và hàng hóa đường bộ trên địa bàn thành phố và liên tỉnh.

Bên cạnh đó Công ty đã tiến hành xây dựng mới, cải tiến giao diện website của Công ty tại địa chỉ: www.benbaivantaisaigon.com.vn để làm cổng thông tin giao tiếp với khách hàng, cập nhật các thông tin dịch vụ giúp cho khách hàng có thể nắm được các dịch vụ của Công ty, đồng thời giúp Công ty giới thiệu, quảng bá các loại hình dịch vụ của Công ty với các đối tượng khách hàng tiềm năng.

6.4. Nhận hiệu thương mại, đăng ký phát minh sáng chế và bản quyền

Công ty sử dụng Logo đã được đăng ký nhãn hiệu hàng hóa do Cục Sở hữu Trí tuệ, Bộ Khoa học – Công nghệ cấp. Biểu tượng (logo) đồng thời là nhãn hiệu thương mại của Công ty.



6.5. Các hợp đồng lớn đang được thực hiện hoặc đã được ký kết

Stt	Tên đối tác	Sản phẩm/ Dịch vụ cung cấp	Giá trị hợp đồng (tr. đồng)	Thời gian thực hiện
1.	HỢP TÁC XÃ VẬN TẢI 19/5	Cung cấp dịch vụ xe buýt ra vào bến, dịch vụ lưu đậu xe và thuê văn phòng điều hành	1.195,55	Từ 01/2015 – 12/2105
2.	CÔNG TY ĐIỆN LỰC HỌC MÔN	Cho thuê đặt trạm biến thế lưu động	600	Từ 01/2015 – 12/2015
3.	HỢP TÁC XÃ VẬN TẢI LIÊN TỈNH VÀ DU LỊCH VIỆT THẮNG	Cung cấp dịch vụ xe buýt ra vào bến, dịch vụ lưu đậu xe và thuê văn phòng điều hành	601,36	Từ 01/2015 – 12/2015
4.	CÔNG TY TNHH MTV XE KHÁCH SÀI GÒN	Cung cấp dịch vụ xe buýt ra vào bến và thuê văn phòng điều hành	433,22	Từ 01/2015 – 12/2015
5.	CÔNG TY TNHH MTV SỬA CHỮA Ô TÔ HÙNG PHÁT	Cho thuê sửa chữa, rửa xe ô tô	336	Từ 01/2015 – 12/2015
6.	CÔNG TY TNHH XUYỀN VIỆT	Cho thuê kho	317,4	Từ 01/2015 – 12/2015

Stt	Tên đối tác	Sản phẩm/ Dịch vụ cung cấp	Giá trị hợp đồng (tr. đồng)	Thời gian thực hiện
7.	HỢP TÁC XÃ VẬN TẢI SỐ 28	Cung cấp dịch vụ xe buýt ra vào bến, dịch vụ lưu đậu xe và thuê văn phòng điều hành	313,57	Từ 01/2015 – 12/2015
8.	NGUYỄN PHƯƠNG LAN	Cho thuê giữ xe 2 bánh	288	Từ 01/2015 – 12/2015
9.	HỢP TÁC XÃ VẬN TẢI DU LỊCH SỐ 22	Cung cấp dịch vụ xe buýt ra vào bến và thuê văn phòng điều hành	261,19	Từ 01/2015 – 12/2015
10.	HỢP TÁC XÃ VẬN TẢI QUYẾT TIẾN	Cung cấp dịch vụ xe buýt ra vào bến và thuê văn phòng điều hành	256,26	Từ 01/2015 – 12/2015
11.	CÔNG TY TNHH NGÔI SAO SÀI GÒN	Cung cấp dịch vụ xe buýt ra vào bến và thuê văn phòng điều hành	206,99	Từ 01/2015 – 12/2015
Tổng cộng			4.809,54	

Ngoài ra, một số hợp đồng truyền thống khác của Công ty như hợp đồng với các xe khách có tuyến cố định (khoảng 76 đơn vị tại Bến xe Ngã tư ga và 35 đơn vị tại Bến xe An Sương) và các hợp đồng cho thuê điểm dịch vụ tại 02 Bến xe.

7. Báo cáo kết quả hoạt động sản xuất kinh doanh trong năm 2013, 2014 và 06 tháng đầu năm 2015

7.1. Tóm tắt một số chỉ tiêu về hoạt động sản xuất kinh doanh của Công ty trong năm 2013, 2014 và 06 tháng đầu năm 2015

Đơn vị tính: Ngàn đồng

Stt	Chỉ tiêu	Năm 2013	Năm 2014	% +/-	06 tháng năm 2015
1.	Tổng giá trị tài sản	31.564.832	35.473.344	12,38%	34.048.343
2.	Vốn chủ sở hữu	26.572.357	29.021.610	9,22%	27.443.731
3.	Doanh thu thuần	24.448.957	26.197.871	7,15%	14.730.668
4.	Lợi nhuận từ HĐKD	7.079.906	7.774.007	9,80%	3.202.478
5.	Lợi nhuận khác	181.140	52.238	(71,16)%	21.218
6.	Lợi nhuận trước thuế	7.261.046	7.826.245	7,78%	3.223.697

Stt	Chỉ tiêu	Năm 2013	Năm 2014	% +/-	06 tháng năm 2015
7.	Lợi nhuận sau thuế	5.428.395	6.100.932	12,39%	2.507.354
8.	Giá trị sổ sách của cổ phiếu	16.608	18.139	9,22%	17.152

Nguồn: BCTC kiểm toán năm 2014 và BCTC quý II/2015 của STP JSC

Trong bối cảnh kinh tế còn khó khăn, nhưng với lợi thế về kinh nghiệm, mạng lưới và nguồn lực, hoạt động sản xuất kinh doanh của CTCP Bến bãi Vận tải Sài Gòn trong giai đoạn 2013 – 2014 vẫn đạt được những kết quả rất đáng khích lệ với việc tăng trưởng năm sau cao hơn năm trước. Với việc chi phí giá vốn được kiểm soát ở mức ổn định, nên dù doanh thu có sự tăng trưởng chậm lại nhưng lợi nhuận gộp vẫn đạt tốc độ tăng trưởng đáng khích lệ. Đây cũng được xem là một trong những điểm lợi thế của Công ty.

Kết quả hoạt động kinh doanh năm 2014 của Công ty đánh dấu sự tăng trưởng ổn định về doanh thu, lợi nhuận cũng như khẳng định được chất lượng dịch vụ của Công ty. Điều này ghi nhận sự đóng góp to lớn của toàn thể Cán bộ công nhân viên cũng như sự định hướng của Ban điều hành Công ty.

7.2. Những nhân tố ảnh hưởng đến hoạt động kinh doanh của Công ty trong năm báo cáo

⬇ Thuận lợi:

- Thương hiệu Công ty ngày càng được khẳng định và sẽ là thương hiệu mạnh trong tương lai gần.
- Cơ sở vật chất ngày càng được đầu tư, đồng bộ, hiện đại, chất lượng dịch vụ tốt, giá dịch vụ cạnh tranh do đó lượng khách hàng tìm đến ngày càng đông.
- Đội ngũ lãnh đạo làm việc nhiệt tình, đoàn kết, có kinh nghiệm và luôn được sự hỗ trợ từ Tổng Công ty Samco.
- Nhờ quy trình, quy chế làm việc hiệu quả và có sự phối hợp chặt chẽ với các cơ quan chức năng, đến nay tình hình an ninh trật tự, phòng chống cháy nổ tại hai bến luôn được đánh giá tốt, tạo tâm lý an toàn cho hành khách.
- Vị trí hai bến xe thuận tiện cho việc giao thông, gần trung tâm Thành phố và là hai bến xe duy nhất mang đặc điểm vừa phục vụ xe khách và xe tải.

⬇ Khó khăn:

- Nguồn vốn đầu tư cho các dự án, đến nay chưa được xác định, các đề xuất về hỗ trợ vốn chưa được các cấp quan tâm.
- Lượng hành khách qua bến ngày một gia tăng tại Bến xe An Sương, gây nên tình trạng quá tải cục bộ nhất là các ngày cuối tuần, Lễ, Tết (bãi đỗ xe hai bánh, phòng chờ).



- Các thủ tục hành chính chưa được thông thoáng, nhất là khâu cấp phép xây dựng.
- Tình hình cạnh tranh không lành mạnh trong hoạt động vận tải vẫn tiếp diễn và có nhiều hình thức biến tướng để đối phó với các cơ quan quản lý.

8. Vị thế của Công ty so với các doanh nghiệp khác trong cùng ngành

8.1. Vị thế của Công ty trong ngành

Công ty Cổ phần Bến bãi Vận tải Sài Gòn là đơn vị thành viên, thuộc Tổng Công ty Cơ khí GTVT Sài Gòn TNHH Một thành viên, là một trong 03 đơn vị kinh doanh khai thác bến xe khách trên địa bàn thành phố. Mặc dù ra đời muộn hơn so với Bến xe Miền Đông và Bến xe Miền Tây, nhưng dần từng bước Công ty đang khẳng định vị thế của mình, thể hiện qua sự ổn định, tăng trưởng qua từng năm, Bến xe ngày càng Văn minh – Lịch sự, là nơi tin cậy cho hành khách khi chọn sử dụng các dịch vụ tại hai bến, nhiều năm liền là đơn vị thi đua dẫn đầu khối.

Hiện Công ty đang triển khai dự án Nâng cấp và mở rộng Bến xe An Sương, theo hướng văn minh hiện đại, đa chức năng, theo đúng quy chuẩn Bến xe khách loại đặc biệt do Bộ Giao thông vận tải quy định, ngoài ra Công ty còn là chủ đầu tư của dự án Bến xe Sông Tắc một địa điểm rất thuận cho kết nối giao thông do nằm trên tuyến đường cao tốc Long Thành – Giàu Dãy, phục vụ cho hành khách khu vực Đông Nam bộ đi khu vực Miền Tây và ngược lại.

Đối thủ cạnh tranh

Có thể nói cho tới nay, đối thủ cạnh tranh trực tiếp của công ty trên địa bàn Tp.HCM gồm 2 bến xe lớn là Bến xe Miền Đông và Bến xe Miền Tây, các doanh nghiệp thương hiệu lớn hầu hết tập trung khai thác ở hai bến xe này. Bên cạnh đó xung quanh hai bến xe tập trung nhiều các bãi đỗ tư nhân tự phát như Bến xe Lam Hồng, Bãi xe Bắc Nam, Bãi xe Lê Hà, bãi đậu khu Nam Long. Công ty đã khẳng định được vị thế vững mạnh trong lĩnh vực khai thác dịch vụ hỗ trợ vận tải thông qua bến xe vì Công ty có những lợi thế cạnh tranh sau:

1. *Vị trí đắc địa*
2. *Giá cả dịch vụ hợp lý*
3. *Chất lượng dịch vụ tốt, phong cách phục vụ chuyên nghiệp.*

Ngoài loại hình vận tải đường bộ, hành khách còn nhiều lựa chọn khác như tàu hoả, hàng không,... ngoài ra, còn có các điểm hoạt động trái phép biến tướng trong vận tải hành khách ngày càng phát triển chưa được khắc phục. Tuy là đối thủ cạnh tranh gián tiếp nhưng những đối thủ trên ảnh hưởng không ít đến hoạt động của công ty.

Hiện nay, người tiêu dùng ngày càng quan tâm nhiều đến chất lượng, an toàn, cung cách phục vụ chuyên nghiệp, uy tín,... thì với chất lượng dịch vụ của công ty chắc chắn ngày càng có cơ hội tiến xa hơn trong công cuộc cạnh tranh với các đơn vị cùng ngành nghề trên thị trường. Nhưng với cương vị là người đi sau thì sản phẩm dịch vụ của công ty sẽ vấp phải rào cản từ phía những đối thủ với tiềm lực tài chính dồi dào, hay thương hiệu đã có chỗ đứng trên thị trường như Bến xe Miền Đông, Bến xe Miền Tây,...

8.2. Triển vọng phát triển của ngành

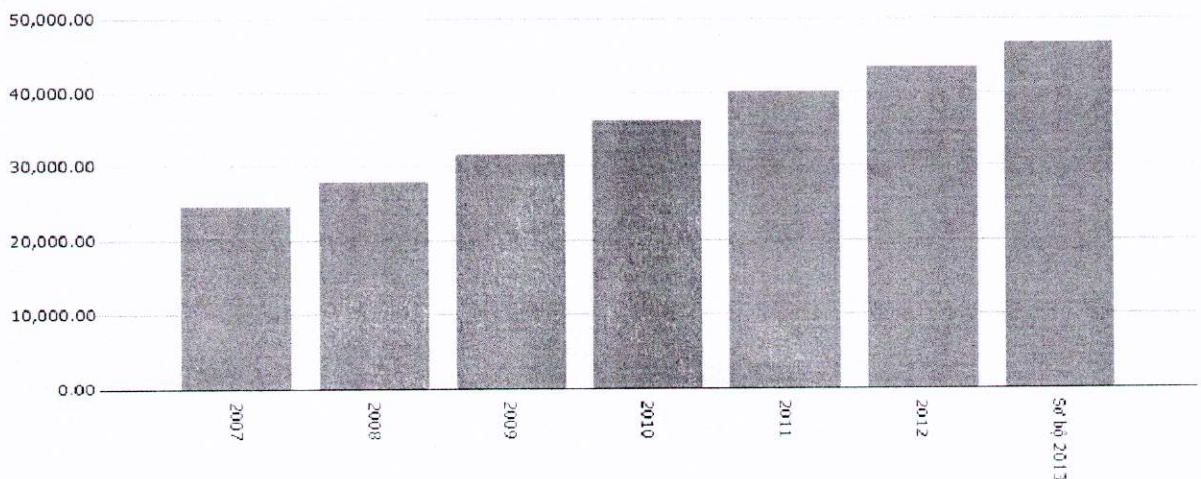
Cùng với sự phát triển của nền kinh tế cả nước, số lượng phương tiện vận tải lưu thông cũng ngày càng gia tăng, số lượng hành khách và hàng hóa vận chuyển cũng theo đó mà tăng lên với tốc độ nhanh chóng qua các năm.

Khối lượng hành khách và hàng hóa vận chuyển bằng đường bộ trên cả nước qua các năm

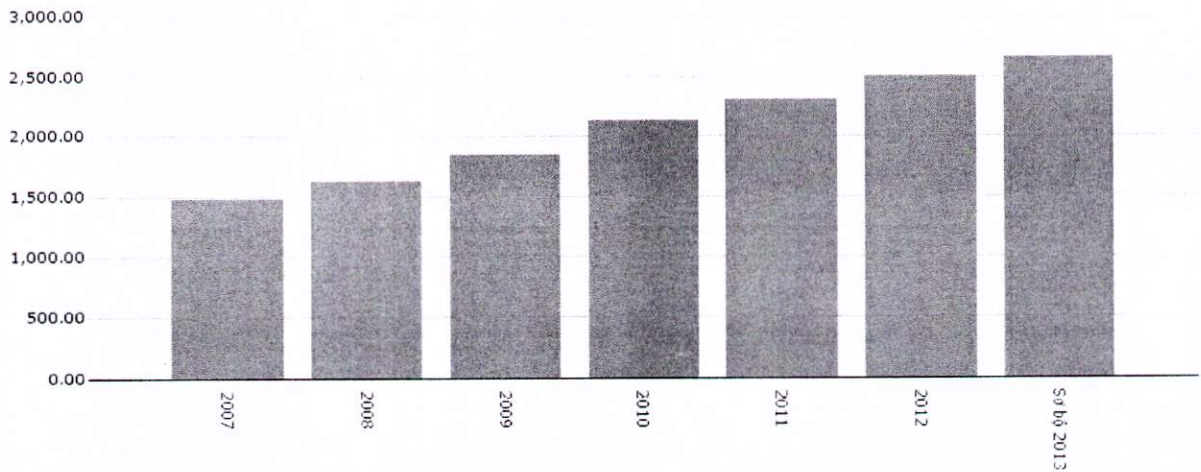
Năm	2007	2008	2009	2010	2011	2012	2013
Hành khách (Triệu người)	1.473,0	1.629,0	1.843,6	2.132,3	2.306,7	2.504,3	2.670,3
Hàng hóa (Triệu tấn.km)	24.646,9	27.968,0	31.587,2	36.179,0	40.130,1	43.468,5	46.790,7

Nguồn: Tổng cục thống kê

Biểu đồ khối lượng hàng hóa vận chuyển trên cả nước qua các năm



Biểu đồ khối lượng hành khách vận chuyển trên cả nước qua các năm



Nhiều cơ hội đã đến vào đầu năm 2015 khi giá nhiên liệu thế giới giảm mang đến nhiều tin vui cho các doanh nghiệp khi giá cước được điều chỉnh tốt hơn, mang lại nhiều hợp đồng vận chuyển cũng như lượng khách hàng đến nhiều hơn. Song, những điều này hiện đang làm ngành vận tải đường bộ trở nên quá tải. Với nhu cầu thực tế trên, UBND Tp.HCM đã đưa ra nhiều chủ trương, chính sách khuyến khích đầu tư bến bãi vận tải đường bộ trên địa bàn thành phố. Bên cạnh đó, ngành Giao thông Vận tải cũng khuyến khích các doanh nghiệp hoạt động trong lĩnh vực này chủ động nâng cấp cơ sở hạ tầng, sắp xếp hợp lý bến bãi để đáp ứng tối đa nhu cầu lưu đậu.

Ngoài ra, hệ thống đường cao tốc Bắc Nam dần hình thành, các thành phố lớn được thông với nhau qua trục đường thuận tiện mang đến nhiều cơ hội tốt cho nhu cầu vận chuyển liên tỉnh một cách thuận lợi và nhanh chóng nhất. Như vậy, có thể thấy triển vọng phát triển của ngành cung ứng dịch vụ bến bãi, tổ chức vận chuyển hành khách, hàng hóa mà Công ty đang hoạt động rất khả quan.

9. Chính sách đối với người lao động

9.1. Số lượng người lao động trong Công ty

Yếu tố	31/12/2014	Cơ cấu
Số lượng cán bộ công nhân viên (người)	115	100,00%
Thu nhập bình quân (đồng/người/tháng)	8.300.000	
Phân theo trình độ chuyên môn		
+ Cao học:	0	0,00%
+ Đại học:	27	23,48%
+ Cao đẳng, trung cấp:	19	16,52%
+ Công nhân nghề và Lao động phổ thông:	69	60,00%

Nguồn: CTCP Bến bãi Vận tải Sài Gòn

9.2. Chính sách đào tạo, lương thưởng, trợ cấp

Chính sách nhân sự chung

Tất cả CBCNV của công ty đều được ký hợp đồng lao động, được tham gia bảo hiểm xã hội, bảo hiểm y tế, đều được nghỉ phép năm theo chế độ của nhà nước hiện hành, được xét lên lương khi đến kỳ hạn và các chế độ khác theo quy định.

Chính sách tiền lương:

Trên cơ sở nhận thức con người là yếu tố quyết định sự thành công của doanh nghiệp. Do đó, muốn giữ được con người nhất là công nhân kỹ thuật có tay nghề cao thì cần có chính sách đãi ngộ mà cụ thể là chính sách tiền lương phải tốt. Để đảm bảo tính công bằng và hợp lý trong tiền lương, công ty đã xây dựng quy chế trả lương, thưởng được quy định theo từng cấp bậc công việc đang đảm nhiệm.

Chính sách thưởng:

Hàng năm, Công ty tiến hành đánh giá, bình bầu thi đua xếp loại lao động A, B, C và có chế độ khen thưởng theo hình thức lương tháng 13. Ngoài ra, còn có chính sách khen thưởng cá nhân có thành tích xuất sắc từ nguồn quỹ khen thưởng của Công ty được trích từ lợi nhuận.

Chương trình đào tạo:

Chính sách tuyển dụng, đào tạo, tuyển dụng: công ty rất chú trọng phát triển nguồn nhân lực có trình độ và tay nghề cao. Tùy theo yêu cầu công việc, Công ty ban hành quy chế tuyển dụng cụ thể cho từng bộ phận, phòng ban. Tiêu chí tuyển dụng của Công ty là tuyển dụng các nhân sự có trình độ chuyên môn cao, năng động và tốt nghiệp từ các trường Đại học trong và ngoài nước.

Công tác đào tạo và nâng cao tay nghề: Công ty rất chú trọng đến công tác đào tạo và tự đào tạo cho nhân viên cũng như bộ phận quản lý, văn phòng. Đối với các cán bộ quản lý, văn phòng, tùy theo yêu cầu công việc Công ty sẽ đài thọ toàn bộ chi phí đào tạo nghiệp vụ cho nhân viên. Công ty thường xuyên tổ chức các khóa đào tạo, tập huấn về các chương trình quản lý kiểm soát chất lượng theo các tiêu chuẩn mà Công ty đã đạt như ISO...

Các chế độ chính sách khác đối với người lao động:

Bên cạnh, việc bảo đảm các chính sách theo Luật Lao động và thỏa ước lao động tập thể, hàng năm Công ty còn tổ chức cho đại đa số công nhân, nhân viên đi tham quan nghỉ dưỡng, nhằm tạo môi trường sinh hoạt tập thể để người lao động gần gũi nhau hơn, đem lại không khí đoàn kết để làm việc; tổ chức cho một số cán bộ kỹ thuật, cán bộ kinh tế và công nhân ưu tú đi tham quan học tập ở nước ngoài để mở mang kiến thức. Công ty và Công đoàn cơ sở thực hiện các chế độ trợ cấp khó khăn, thăm hỏi khi người lao động bị ốm đau, hiếu hỷ.

Công ty thực hiện trả đủ công, thưởng năng suất... giúp tạo ra động lực làm việc và tăng thu nhập cho công nhân.

10. Chính sách cổ tức

Căn cứ theo Điều lệ của Công ty, tỷ lệ cổ tức hàng năm do Hội đồng quản trị đề xuất và do Đại hội đồng cổ đông quyết định như sau:

- Công ty chỉ được trả cổ tức cho các cổ đông khi kinh doanh có lãi và đã hoàn thành nghĩa vụ nộp thuế và nghĩa vụ tài chính theo quy định của pháp luật.
- Cổ đông được chia cổ tức theo tỷ lệ sở hữu vốn góp.
- Tỷ lệ cổ tức sẽ được ĐHĐCĐ quyết định dựa trên đề xuất của HĐQT căn cứ trên kết quả hoạt động kinh doanh của năm tài chính và kế hoạch kinh doanh của các năm tới.

Như vậy, Công ty sẽ tiến hành trả cổ tức cho cổ đông khi kinh doanh có lãi, đã hoàn thành nghĩa vụ nộp thuế và các nghĩa vụ tài chính khác theo quy định của pháp luật, đồng thời Công ty có để lại một khoản tiền cho việc điều chỉnh bổ sung giá thuê đất; ngay khi trả hết số cổ tức đã định, Công ty vẫn đảm bảo thanh toán đầy đủ các khoản nợ và các nghĩa vụ tài sản khác đến hạn phải trả. Đại hội cổ đông thường niên sẽ quyết định tỷ lệ cổ tức trả cho cổ đông dựa trên đề xuất của Hội đồng quản trị, kết quả kinh doanh của năm hoạt động và phương hướng hoạt động kinh doanh của từng năm.

Chỉ tiêu	Năm 2013	Năm 2014
Tỷ lệ chia cổ tức bằng tiền mặt	15%	16%

Nguồn: Nghị quyết ĐHĐCĐ thường niên năm 2015 của CTCP Bến bãi Vận tải Sài Gòn

11. Tình hình tài chính

11.1. Các chỉ tiêu cơ bản

11.1.1. Trích khấu hao TSCĐ

Tài sản cố định được ghi nhận theo giá gốc. Trong quá trình sử dụng, tài sản cố định được ghi nhận theo nguyên giá, hao mòn lũy kế và giá trị còn lại. Khấu hao được trích theo phương pháp đường thẳng, thời gian khấu hao được ước tính như sau:

Nhà cửa, vật kiến trúc	05 – 20 năm
Máy móc thiết bị	05 – 15 năm
Phương tiện vận tải	06 – 10 năm
Dụng cụ văn phòng	03 – 08 năm

11.1.2. Mức lương bình quân

Hiện nay, bình quân thu nhập hàng tháng của người lao động của Công ty là 8.300.000 đồng/người/tháng. Đây là mức thu nhập trung bình so với các doanh nghiệp khác trong cùng ngành.

11.1.3. Thanh toán các khoản nợ đến hạn

Công ty luôn thanh toán đầy đủ và đúng hạn các khoản nợ và khoản vay. Hiện nay Công ty không có nợ quá hạn.



11.1.4. Các khoản phải nộp theo luật định

Công ty thực hiện nghiêm túc nghĩa vụ nộp thuế giá trị gia tăng, thuế thu nhập doanh nghiệp và các khoản phải nộp Nhà nước khác theo đúng quy định hiện hành. Số dư các khoản phải nộp ngân sách năm 2013, 2014 và 06 tháng đầu năm 2015 như sau:

Đơn vị tính: ngàn đồng

Stt	Chỉ tiêu	31/12/2013	31/12/2014	30/06/2015
1	Thuế GTGT	42.720	438.013	675.453
2	Thuế thu nhập doanh nghiệp	296.506	307.294	343.314
3	Thuế thu nhập cá nhân	30.225	-	16.160
4	Tiền thuê đất	-	-	851.235
@	TỔNG CỘNG	369.451	745.307	1.886.162

Nguồn: BCTC kiểm toán năm 2014 và BCTC quý II/2015 của STP JSC

11.1.5. Trích lập các quỹ theo luật định

Công ty trích lập và sử dụng các quỹ theo quy định áp dụng cho các doanh nghiệp là Công ty cổ phần và theo Điều lệ tổ chức hoạt động của Công ty. Hàng năm lợi nhuận của Công ty sau khi nộp thuế cho Nhà nước theo quy định sẽ được dùng để trích lập Quỹ dự phòng tài chính theo quy định của Điều lệ Công ty và các quỹ khác theo quyết định của Đại hội đồng cổ đông. Số dư các quỹ cuối năm 2013, 2014 và 06 tháng đầu năm 2015 của Công ty như sau:

Đơn vị tính: ngàn đồng

Stt	CHỈ TIÊU	31/12/2013	31/12/2014	30/06/2015
1	Quỹ dự phòng tài chính	844.497	1.115.917	-
2	Quỹ đầu tư phát triển	2.968.979	3.240.398	4.966.408
3	Quỹ khen thưởng, phúc lợi	1.230.903	1.245.794	2.026.475
4	Lợi nhuận chưa phân phối	6.758.881	8.665.295	6.477.323
	TỔNG CỘNG	11.803.260	14.267.404	13.470.206

Nguồn: BCTC kiểm toán năm 2014 và BCTC quý II/2015 của STP JSC

11.1.6. Tổng dư nợ vay

Công ty không có phát sinh dư nợ vay.

11.1.7. Tình hình công nợ hiện nay

- Các khoản phải thu

Đơn vị tính: ngàn đồng

Stt	Khoản mục	31/12/2013	31/12/2014	30/06/2015
I	Các khoản phải thu ngắn hạn	833.409	1.228.545	809.201
1	Phải thu khách hàng	73.946	263.454	312.586
2	Trả trước cho người bán	159.244	67.886	18.824
3	Các khoản phải thu khác	600.218	897.205	477.791
4	Dự phòng phải thu khó đòi	-	-	-
II	Các khoản phải thu dài hạn	-	-	-

Nguồn: BCTC kiểm toán năm 2014 và BCTC quý II/2015 của STP JSC

- Các khoản phải trả

Đơn vị tính: ngàn đồng

Stt	Khoản mục	31/12/2013	31/12/2014	30/06/2015
I	Nợ ngắn hạn	4.856.475	6.442.938	6.604.612
1	Vay và nợ ngắn hạn	-	-	-
2	Phải trả người bán	48.344	89.044	98.926
3	Người mua trả tiền trước	70	-	-
4	Thuế và các khoản phải nộp NN	369.451	745.307	1.886.162
5	Phải trả người lao động	2.309.179	3.234.659	1.530.362
6	Chi phí phải trả ngắn hạn	78.990	76.472	90.215
7	Doanh thu chưa thực hiện ngắn hạn	-	-	24.558
8	Các khoản phải trả, phải nộp ngắn hạn khác	819.537	1.051.662	947.915
9	Quỹ khen thưởng, phúc lợi	1.230.903	1.245.794	2.026.475
II	Nợ dài hạn	136.000	8.795	-
	Tổng cộng:	4.992.475	6.451.733	6.604.612

Nguồn: BCTC kiểm toán năm 2014 và BCTC quý II/2015 của STP JSC

11.2. Các chỉ tiêu tài chính chủ yếu

Các chỉ tiêu	ĐVT	Năm 2013	Năm 2014
1. Chỉ tiêu về khả năng thanh toán			
+ Hệ số thanh toán ngắn hạn: Tài sản ngắn hạn/Nợ ngắn hạn	Lần	3,50	3,20
+ Hệ số thanh toán nhanh: (TS ngắn hạn - Hàng tồn kho)/ Nợ ngắn hạn	Lần	3,50	3,20
2. Chỉ tiêu về cơ cấu vốn			
+ Hệ số Nợ/Tổng tài sản	%	15,82	18,19
+ Hệ số Nợ/Vốn chủ sở hữu	%	18,79	22,23
3. Chỉ tiêu về năng lực hoạt động			
+ Vòng quay hàng tồn kho: Giá vốn hàng bán /Hàng tồn kho bình quân	Vòng	-	-
+ Doanh thu thuần/Tổng tài sản bình quân	%	80,88	78,16
4. Chỉ tiêu về khả năng sinh lời			
+ Hệ số LNST/Doanh thu thuần	%	22,20	23,29
+ Hệ số LNST/Vốn chủ sở hữu bình quân	%	21,25	21,95
+ Hệ số LNST/Tổng tài sản bình quân	%	17,96	18,20
+ Hệ số LN từ HĐKD/Doanh thu thuần	%	28,96	29,67

Nguồn: BCTC kiểm toán năm 2014 của STP JSC

12. Tài sản (Những nhà xưởng, tài sản thuộc sở hữu của Công ty)

Giá trị tài sản cố định của Công ty tính đến thời điểm 31/12/2014 và 30/06/2015

Đơn vị tính: ngàn đồng

Stt	Danh mục tài sản	31/12/2014			30/06/2015	
		Nguyên giá	Giá trị còn lại	Tỷ lệ GTCL/NG (%)	Nguyên giá	Giá trị còn lại
I.	TSCĐ hữu hình	23.233.314	5.004.680	21,54%	23.233.314	4.347.120
1.	Nhà cửa vật kiến trúc	20.579.496	3.929.453	19,09%	20.579.496	3.409.476
2.	Máy móc thiết bị	549.263	191.656	34,89%	549.263	152.627
3.	Phương tiện vận tải	1.923.085	818.364	42,55%	1.923.085	730.682

Stt	Danh mục tài sản	31/12/2014			30/06/2015	
		Nguyên giá	Giá trị còn lại	Tỷ lệ GTCL/NG (%)	Nguyên giá	Giá trị còn lại
4.	Dụng cụ văn phòng	181.471	65.208	35,93%	181.471	54.335
II.	TSCĐ vô hình	9.440.419	7.672.629	81,27%	9.440.419	7.568.945
III.	Chi phí xây dựng cơ bản dở dang	-	2.065.703	-	-	2.071.243
	Tổng cộng	32.673.733	14.743.012	45,12%	32.673.733	13.987.308

*Nguồn: BCTC kiểm toán năm 2014 và BCTC quý II/2015 của STP JSC

13. Kế hoạch sản xuất kinh doanh, lợi nhuận và cổ tức năm tiếp theo

13.1 Kế hoạch doanh thu, lợi nhuận và cổ tức năm 2015 và năm 2016

Căn cứ theo mục tiêu và định hướng phát triển chiến lược của STP JSC đối với ngành kinh doanh, lợi thế cạnh tranh của Công ty và tiềm năng phát triển thị trường, kế hoạch doanh thu, lợi nhuận và cổ tức của Công ty các năm 2015 – 2016, cụ thể như sau:

Đvt: Ngân đồng

Chỉ tiêu	Năm 2015		Năm 2016	
	Kế hoạch	% +/- so với năm 2014	Kế hoạch	% +/- so với năm 2015
Vốn điều lệ	16.000.000	0%	16.000.000	0%
Doanh thu thuần	28.877.000	10,23%	31.843.000	10,27%
Lợi nhuận sau thuế	4.276.997	(29,90)%	5.256.000	22,89%
Tỷ lệ LNST/doanh thu	14,81%	-	16,51%	-
Tỷ lệ LNST/VĐL	26,73%	-	32,85%	-
Tỷ lệ cổ tức/năm	17%	-	18%	-

Nguồn: CTCP Bến bãi Vận tải Sài Gòn

Công ty dự kiến kế hoạch doanh thu thuần năm 2015 tăng trưởng 10% so với năm 2014. Tuy nhiên, năm 2015, Công ty phải đưa vào chi phí khoản tiền thuê đất bổ sung của các năm trước và khoản phát sinh tăng tiền thuê đất năm 2015 nên lợi nhuận sau thuế dự kiến giảm gần 30% so với năm 2014. Và năm 2016, doanh thu thuần vẫn tăng trưởng với tốc độ 10%/năm và lợi nhuận sau thuế tăng 22,9% so với năm 2015 do Công ty không phải chịu khoản tiền thuê đất đóng bổ sung.

13.2 Cơ sở thực hiện kế hoạch

- Phân kỳ đầu tư theo từng năm một cách hợp lý và tiến độ thi công thích hợp theo hình thức cuốn chiếu tại Bến xe An Sương để không ảnh hưởng đến hoạt động thường nhật;
- Triển khai xin mở lối bộ hành băng qua Quốc lộ 1A và mở cổng vào riêng biệt đối với Bến xe Ngã tư ga để phân khu chức năng phù hợp với công tác điều hành, bán vé tại bến;
- Tìm kiếm những đơn vị có uy tín và thương hiệu để đưa vào bến hoạt động bằng các tuyến chất lượng cao nhằm đảm bảo ổn định lâu dài trong kinh doanh vận tải của Công ty, khai thác triệt để cơ sở vật chất hiện có, tìm kiếm khách hàng tiềm năng, mở rộng các loại hình dịch vụ để tăng doanh thu;
- Khai thác kho hàng, cơ sở phục vụ hậu cần cho phương tiện vận tải và quảng cáo để tạo nguồn thu;
- Thường xuyên đào tạo đội ngũ có trình độ chuyên môn nghiệp vụ và trẻ hóa để đủ sức thực hiện nhiệm vụ mới;
- Triển khai thành lập Ban quản lý dự án công trình để điều hành quản lý hai dự án bến xe;
- Xây dựng hệ thống quản lý chất lượng ISO 9001:2008, Văn hóa doanh nghiệp cho mỗi bến xe và toàn Công ty. Phối hợp với các cơ quan đơn vị hữu quan để phục vụ tốt khách hàng với phương châm “Phục vụ để phát triển, phát triển để phục vụ”, nhằm xây dựng bến xe “An toàn – Văn minh” thu hút hành khách và đầu xe qua bến;
- Tiếp tục rà soát để điều chỉnh, bổ sung các Quy chế của Công ty theo tiến độ đề ra nhằm tạo điều kiện cho các mặt hoạt động của Công ty ngày càng chặt chẽ và tuân theo quy định pháp luật;
- Hoàn chỉnh thủ tục cơ bản để tiến hành xin miễn tiền thuê đất.

14. Thông tin về những cam kết nhưng chưa thực hiện được của công ty đại chúng
Không có.

15. Chiến lược, định hướng phát triển sản xuất kinh doanh

Với định hướng chiến là năm hội nhập, cạnh tranh. Với việc hoàn thành các công trình nâng tầng các khu văn phòng làm việc, khu dịch vụ tại bến xe An Sương và thực hiện liên kết với Công ty Saigon Co.op tại bến xe Ngã Tư Ga và Công ty Vận tải Phương Trang tại Bến xe An Sương. Công ty sẽ tích lũy được nhiều kinh nghiệm quý báu trong việc thiết kế xây dựng, vận hành, khai thác và quản lý mô hình Bến xe đa chức năng. Cùng với sự hỗ trợ, hậu thuẫn của Tổng Công ty Samco về tiềm lực tài chính. Công ty có đầy đủ các điều kiện để phát triển vượt bậc trong thời gian tới.

III. QUẢN TRỊ CÔNG TY

1. Hội đồng quản trị

STT	Họ tên	Chức vụ	Ghi chú
Hội đồng quản trị			
1	Ông Phạm Tiến Dũng	Chủ tịch HĐQT	Thành viên điều hành
2	Ông Nguyễn Tấn Lộc	Thành viên HĐQT	Thành viên điều hành
3	Ông Tạ Chương Chín	Thành viên HĐQT	Thành viên điều hành
4	Bà Nguyễn Mai Bảo Trâm	Thành viên HĐQT	Thành viên không điều hành
5	Bà Lê Thúy Hằng	Thành viên HĐQT	Thành viên độc lập

1.1 Ông Phạm Tiến Dũng - Chủ tịch Hội đồng quản trị

Họ và tên: **PHẠM TIẾN DŨNG**
 Giới tính: Nam
 Ngày tháng năm sinh: 01/01/1956
 Nơi sinh: Đà Nẵng
 CMND: 020102414 cấp ngày 16/7/2007 tại CA. TP HCM
 Quốc tịch: Việt Nam
 Dân tộc: Kinh
 Quê quán: Đà Nẵng
 Địa chỉ thường trú: 497/25 Phan Văn Trị, Phường 5, Quận Gò Vấp, TP.HCM
 Số ĐT liên lạc: 0903643660
 Trình độ chuyên môn: Kỹ sư cơ khí, Cử nhân Anh văn
 Quá trình công tác:

Thời gian	Nơi làm việc - Chức vụ
+ Từ 1976 đến 1995	Cán bộ Sở Giao thông Vận tải Tp Hồ Chí Minh
+ Từ 1995 đến 1997	Phó Văn phòng Sở Giao thông Công chánh Tp.HCM
+ Từ 1997 đến 2003	Chánh Văn phòng Sở Giao thông Công chánh Tp.HCM
+ Từ 2003 đến 2009	Chủ tịch Hội đồng thành viên kiêm Giám đốc Công ty TNHH Vận tải Thành phố
+ Từ 2009 đến nay	Chủ tịch Hội đồng Quản trị kiêm Tổng Giám đốc Công ty Cổ phần Bến bãi Vận tải Sài Gòn

Chức vụ công tác tại Công ty: Chủ tịch HĐQT kiêm Tổng giám đốc
 Chức vụ nắm giữ tại tổ chức khác: Không có
 Số CP nắm giữ: 272.500 cổ phiếu, chiếm 17.03% vốn điều lệ.
 + Đại diện sở hữu: 272.000 cổ phiếu, chiếm 17% vốn điều lệ.
 (Đại diện cho Tổng Công ty Cơ khí Giao thông Vận tải Sài Gòn – TNHH MTV)

030
 CÔNG TY CỔ PHẦN BẾN BÃI VẬN TẢI SÀI GÒN
 N 12
 12-
 NG T
 PH
 IG K
 NG V
 P. H

+ Cá nhân sở hữu:	500 cổ phiếu, chiếm 0,03% vốn điều lệ.
Tỷ lệ sở hữu cổ phiếu của những người có liên quan:	Không có
Quyền lợi mâu thuẫn với Công ty	Không có
Những khoản nợ đối với Công ty:	Không có
Lợi ích liên quan đối với Công ty:	Không có
Hành vi vi phạm pháp luật	Không có

1.2 Ông Nguyễn Tấn Lộc – Thành viên Hội đồng quản trị

Họ và tên: **NGUYỄN TẤN LỘC**
 Giới tính: Nam
 Ngày tháng năm sinh: 10/12/1955
 Nơi sinh: TP.HCM
 CMND: 022869299 cấp ngày 03/07/2012 tại CA. TP HCM
 Quốc tịch: Việt Nam
 Dân tộc: Kinh
 Quê quán: An Giang
 Địa chỉ thường trú: 45/2 Nguyễn Huy Lượng, P.14, Q. Bình Thạnh, TP.HCM
 Số ĐT liên lạc: 0918839892
 Trình độ chuyên môn: Trung cấp họa viên cơ khí

Quá trình công tác:

<u>Thời gian</u>	<u>Nơi làm việc - Chức vụ</u>
+ Từ 1968 – 1975	Tham gia cách mạng đơn vị an ninh T4
+ Từ 1976 – 1978	Tập huấn ở miền Bắc
+ Từ 1978 – 1980	BTV Liên đoàn Lao động Quận Bình Thạnh
+ Từ 1980 – 1985	Phó Ban Văn hoá Thông tin phụ trách Đài truyền thanh Q. Bình Thạnh
+ Năm 1986	Trưởng phòng Thể dục thể thao Quận Bình Thạnh
+ Cuối năm 1986	Giám đốc Bến xe Văn Thánh
+ Từ 2000 – 2004	Chuyên viên tại Công ty Bến bãi Vận tải Sài Gòn
+ Từ 2004 – 2006	Phó Giám đốc Công ty Bến bãi Vận tải Sài Gòn
+ Từ 2006 – nay	Thành viên HĐQT kiêm Phó Tổng Giám đốc Công ty Bến bãi Vận tải Sài Gòn

Chức vụ công tác tại Công ty: Thành viên HĐQT kiêm Phó Tổng Giám đốc

Chức vụ nắm giữ tại tổ chức khác:	Không có
Số CP nắm giữ:	272.000 cổ phiếu, chiếm 17% vốn điều lệ.
+ Đại diện sở hữu:	272.000 cổ phiếu, chiếm 17% vốn điều lệ. (Đại diện cho Tổng Công ty Cơ khí Giao thông Vận tải Sài Gòn – TNHH MTV)
+ Cá nhân sở hữu:	0 cổ phiếu, chiếm 0% vốn điều lệ.
Quyền lợi mâu thuẫn với Công ty	Không có
Những khoản nợ đối với Công ty:	Không có
Lợi ích liên quan đối với Công ty:	Không có
Hành vi vi phạm pháp luật	Không có

1.3 Ông Tạ Chương Chín – Thành viên Hội đồng quản trị

Họ và tên:	TẠ CHƯƠNG CHÍN
Giới tính:	Nam
Ngày tháng năm sinh:	29/11/1977
Nơi sinh:	Xã Bình Nghi, Huyện Tây Sơn, Tỉnh Bình Định
CMND:	025043206 cấp ngày 03/04/2014 tại Công an TPHCM
Quốc tịch:	Việt Nam
Dân tộc:	Kinh
Quê quán:	Xã Bình Nghi, Huyện Tây Sơn, Tỉnh Bình Định
Địa chỉ thường trú:	108/1 KP 6, Phường Tân Hưng Thuận, Q12, TPHCM
Số ĐT liên lạc:	0989636009
Trình độ chuyên môn:	Kỹ sư vận tải
Quá trình công tác:	

<u>Thời gian</u>	<u>Nơi làm việc - Chức vụ</u>
+ 2002-2003	Chuyên viên - Trung tâm buýt Công ty TNHH Phương Trinh
+ 2003-2004	Phó Giám đốc - Trung tâm buýt Công ty TNHH Phương Trinh
+ 2004-2005	Tổ trưởng điều hành - Công ty TNHH Vận tải Thành phố
+ 2006-2007	Phó phòng kế hoạch điều hành - Công ty TNHH Vận tải Thành phố
+ 2008-2009	Trưởng phòng kế hoạch điều hành - Công ty TNHH Vận tải Thành phố
+ 10/2009-3/2013	Phó Giám Đốc Bến xe An Sương - CTCP Bến bãi Vận tải Sài Gòn
+ 4/2013-6/2014	Giám Đốc Bến xe Ngã Tư Ga -CTCP Bến bãi Vận tải Sài Gòn
+ 7/2014-nay	TVHĐQT, PTGD CTCP Bến bãi vận tải Sài Gòn, kiêm GD BX Ngã tư Ga - CTCP Bến bãi vận tải Sài Gòn



Chức vụ công tác tại Công ty: Thành viên HĐQT kiêm Phó Tổng Giám đốc, kiêm Giám đốc Bến xe Ngã tư ga, Bí thư Đảng ủy.

Chức vụ nắm giữ tại tổ chức khác: Không có

Số CP nắm giữ: 274.000 cổ phiếu, chiếm 17,125% vốn điều lệ.

+ Đại diện sở hữu: 272.000 cổ phiếu, chiếm 17% vốn điều lệ.
(Đại diện cho Tổng Công ty Cơ khí Giao thông Vận tải Sài Gòn – TNHH MTV)

+ Cá nhân sở hữu: 2.000 cổ phiếu, chiếm 0,125% vốn điều lệ.

Tỷ lệ sở hữu cổ phiếu của những người có liên quan:

+ Vợ: Đỗ Kim Loan, sở hữu 500 cổ phiếu, chiếm 0,0313% vốn điều lệ.

Quyền lợi mâu thuẫn với Công ty: Không có

Những khoản nợ đối với Công ty: Không có

Lợi ích liên quan đối với Công ty: Không có

Hành vi vi phạm pháp luật: Không có

1.4 Bà Nguyễn Mai Bảo Trâm – Thành viên Hội đồng quản trị

Họ và tên: **NGUYỄN MAI BẢO TRÂM**

Giới tính: Nữ

Ngày tháng năm sinh: 29/10/1963

Nơi sinh: TP.HCM

CMND: 020789703 cấp ngày 04/12/2010 tại: CA TP.HCM

Quốc tịch: Việt Nam

Dân tộc: Kinh

Địa chỉ thường trú: 83/8 Trần Khắc Chân, P9, Q Phú Nhuận, Tp. Hồ Chí Minh

Số ĐT liên lạc: (08)39141904

Trình độ chuyên môn: Thạc sỹ Quản trị Doanh nghiệp

Quá trình công tác:

<u>Thời gian</u>	<u>Nơi làm việc - Chức vụ</u>
+ Từ 1983 – 1988	Sinh viên khoa Hóa Trường Đại học Tổng Hợp TP. HCM
+ Từ 10/1989 – 12/1993	Cán bộ Ban Trường học Thành Đoàn TP. HCM
+ Từ 01/1994 – 4/1996	Chuyên viên Ủy Ban Thanh Niên Thành phố Hồ Chí Minh
+ Từ 5/1996 – 3/1997	Ủy Ban Nhân dân Thành phố, hưởng lương chính, tạm hoãn công tác để làm đề tài tốt nghiệp cao học tại KCX Tân Thuận
+ Từ 4/1997	Chuyên viên Ban Quản Lý dự án Công ty Thanh niên xung phong

+ Từ 5/1997 – 01/2002	Chuyên viên Quỹ Đầu tư Phát Triển Đô Thị TP. HCM
+ Từ 02/2002 – đến nay	Giám đốc Đầu tư – Kinh doanh Cty Cổ phần Đầu tư Hạ tầng Kỹ Thuật TP. HCM (CII)
+ Từ 2006 – 16/05/2012	Thành viên Hội đồng quản trị Công ty CII, Giám đốc Đầu tư – Kinh doanh
+ Từ 02/2007 – nay	Tổng Giám Đốc Công ty cổ phần BOO Nước Đồng Tâm, tỉnh Tiền Giang.
+ Từ 17/5/2012– nay	Thành viên Hội đồng quản trị, Phó Tổng Giám đốc Công ty CII
+ Từ 04/2015 – nay	Thành viên Hội đồng quản trị Công ty cổ phần Hạ tầng nước Sài Gòn
+ Từ 2011 – nay	Thành viên HĐQT CTCP Bến bãi Vận tải Sài Gòn

Chức vụ công tác tại Công ty: Thành viên HĐQT

Chức vụ nắm giữ tại tổ chức khác:

- + Thành viên Hội đồng Quản trị, Phó Tổng Giám đốc, Giám đốc Đầu tư – Kinh doanh CTCP Đầu tư Hạ tầng Kỹ thuật TP.HCM (Công ty CII).
- + Thành viên Hội đồng quản trị Công ty cổ phần Hạ tầng nước Sài Gòn
- + Tổng Giám Đốc Công ty cổ phần BOO Nước Đồng Tâm, tỉnh Tiền Giang

Số CP nắm giữ: 582.560 cổ phần, chiếm 36,41% vốn điều lệ

- + Đại diện sở hữu: 582.560 cổ phần, chiếm 36,41% vốn điều lệ (Đại diện cho CTCP Đầu tư Hạ tầng Kỹ thuật TP.HCM - CII)

- + Cá nhân sở hữu: 0 cổ phần, chiếm 0% vốn điều lệ.

Tỷ lệ sở hữu cổ phiếu của những người không có liên quan:

Quyền lợi mâu thuẫn với Công ty: Không có
 Những khoản nợ đối với Công ty: Không có
 Lợi ích liên quan đối với Công ty: Không có
 Hành vi vi phạm pháp luật: Không có

1.5 Bà Lê Thúy Hằng – Thành viên Hội đồng quản trị

Họ và tên: **LÊ THÚY HẰNG**
 Giới tính: Nữ
 Ngày tháng năm sinh: 30/04/1977
 Nơi sinh: TP. Hồ Chí Minh

CMND: 022984324 cấp ngày 08/05/2010 tại CA. TP HCM
 Quốc tịch: Việt Nam
 Dân tộc: Kinh
 Quê quán: Tân Thới Hiệp, Quận 12, TP.Hồ Chí Minh
 Địa chỉ thường trú: 50/2A Khu phố 2, P.Tân Thới Hiệp, Q.12, TP. Hồ Chí Minh
 Số ĐT liên lạc: 0903878191

Trình độ chuyên môn: Cử nhân Kinh tế, cử nhân Luật, Chứng chỉ đào tạo CEO

Quá trình công tác:

<u>Thời gian</u>	<u>Nơi làm việc - Chức vụ</u>
+ Từ 7/2000 - 01/2002	Cán bộ trật tự xây dựng kiêm phụ trách hộ tịch tại Phường Tân Thới Hiệp – Quận 12
+ Từ 02/2002 - 6/2004	Kế toán viên, UVBCH Đoàn phường, UVBCH Hội LHPN, Phó chủ tịch Hội LHTN phường Tân Thới Hiệp, Quận 12
+ Từ 7/2004 - 8/2009	Nhân viên kế toán CTCP Bến bãi Vận tải Sài Gòn
+ Từ 9/2009 - 11/2014	Phó Phòng Kế toán Tài chính CTCP Bến bãi Vận tải Sài Gòn
+ Từ 4/2010 - 4/2011	Thành viên Ban kiểm soát Công ty
+ Từ 5/2011 - 11/2014	Thành viên HĐQT Công ty
+ Từ 12/2014 đến nay	Thành viên HĐQT, Trưởng Phòng Kế hoạch Đầu tư Công ty CP Bến bãi Vận tải Sài Gòn

Chức vụ công tác tại Công ty: Thành viên HĐQT, Trưởng Phòng Kế hoạch Đầu tư

Chức vụ nắm giữ tại tổ chức khác: Không

Số CP nắm giữ: 1.300 CP, chiếm 0,0813% vốn điều lệ

+ Đại diện sở hữu: 0 cổ phần, chiếm 0% vốn điều lệ.

+ Cá nhân sở hữu: 1.300 CP, chiếm 0,0813% vốn điều lệ

Tỷ lệ sở hữu cổ phiếu của những người có liên quan:

+ Chồng: Nguyễn Trung Hiếu, sở hữu 500CP, chiếm 0,0313% vốn điều lệ.

Quyền lợi mâu thuẫn với Công ty: Không có

Những khoản nợ đối với Công ty: Không có

Lợi ích liên quan đối với Công ty: Không có

Hành vi vi phạm pháp luật: Không có

2. Ban kiểm soát

STT	Họ tên	Chức vụ
Ban kiểm soát		
1	Bà Nguyễn Thị Bạch Huệ	Trưởng BKS
2	Bà Lê Thị Thanh Thuận	Thành viên BKS
3	Bà Vũ Thị Kim Dung	Thành viên BKS

2.1 Bà Nguyễn Thị Bạch Huệ - Trưởng Ban kiểm soát

Họ và tên: **NGUYỄN THỊ BẠCH HUỆ**
 Giới tính: Nữ
 Ngày tháng năm sinh: 17/10/1982
 Nơi sinh: TP.HCM
 CMND: 023553877 cấp ngày 14/6/2002 tại CA. TP HCM
 Quốc tịch: Việt Nam
 Dân tộc: Kinh
 Quê quán: Tân Chánh Hiệp, Q.12, TP.HCM
 Địa chỉ thường trú: 46/3B KP10, P. Tân Chánh Hiệp, Q.12, TP.HCM
 Số ĐT liên lạc: 0932665366
 Trình độ chuyên môn: Cử nhân Kế toán.

Quá trình công tác:

Thời gian	Nơi làm việc - Chức vụ
+ Từ 11/2004 - 4/2014	Nhân viên kế toán tại P.TCKT Tổng Công ty Cơ khí GTVT Sài Gòn – TNHH MTV
+ Từ 5/2014 – nay	Trưởng phòng TCKT tại CN Tổng Công ty Cơ khí GTVT Sài Gòn – TNHH MTV – Xí Nghiệp Công Nghiệp và Dịch Vụ Ô tô
+ Từ 05/2011 – nay	Trưởng Ban Kiểm Soát CTCP Bến bãi Vận tải Sài Gòn

Chức vụ công tác tại Công ty: Trưởng Ban Kiểm soát
 Chức vụ nắm giữ tại tổ chức khác: Trưởng phòng TCKT tại CN Tổng Công ty Cơ khí GTVT Sài Gòn – TNHH MTV – Xí Nghiệp Công Nghiệp và Dịch Vụ Ô tô
 Số CP nắm giữ: 0 cổ phiếu, chiếm 0% vốn điều lệ.
 + Đại diện sở hữu: 0 cổ phiếu, chiếm 0% vốn điều lệ.
 + Cá nhân sở hữu: 0 cổ phiếu, chiếm 0% vốn điều lệ.
 Tỷ lệ sở hữu cổ phiếu của những người có liên quan: Không có
 Quyền lợi mâu thuẫn với Công ty: Không có

11
 ONG
 Ồ PH
 ẢI V
 IG
 TP H
 31
 CÔN
 CỔ P
 IUNG
 RỒN
 7 - TT

Những khoản nợ đối với Công ty: Không có
 Lợi ích liên quan đối với Công ty: Không có
 Hành vi vi phạm pháp luật: Không có

2.2 Bà Lê Thị Thanh Thuận – Thành viên Ban kiểm soát

Họ và tên: **LÊ THỊ THANH THUẬN**
 Giới tính: Nữ
 Ngày tháng năm sinh: 17/07/1982
 Nơi sinh: TP.HCM
 CMND: 023478733 cấp ngày 20/02/2012 tại CA. TP HCM
 Quốc tịch: Việt Nam
 Dân tộc: Kinh
 Quê quán: xã Xuân Thới Thượng, huyện Hóc Môn, TP.HCM
 Địa chỉ thường trú: 876/45 Cách Mạng Tháng Tám, Phường 5, Quận Tân Bình, TP.HCM
 Số ĐT liên lạc: 0917567989
 Trình độ chuyên môn: Cử nhân Khoa học (QTKD), cử nhân Luật.

Quá trình công tác:

<u>Thời gian</u>	<u>Nơi làm việc - Chức vụ</u>
+ Từ 04/2005 - 10/2006	Nhân viên Phòng TCHC - CTCP Bến bãi Vận tải Sài Gòn
+ Từ 11/2006 - 08/2009	Nhân viên Phòng KTTT – CTCP Bến bãi Vận tải Sài Gòn
+ Từ 09/2009 - 03/2011	Phó Phòng TCHC - CTCP Bến bãi Vận tải Sài Gòn
+ Từ 04/2011 - 12/2013	Thành viên Ban kiểm soát đại diện vốn Nhà nước, Phó phòng TCHC
+ Từ 01/2014 - 11/2014	Thành viên Ban kiểm soát đại diện vốn Nhà nước, Quyền Trưởng phòng TCHC
+ Từ 12/2014 - nay	Thành viên Ban kiểm soát, Trưởng phòng TCHC

Chức vụ công tác tại Công ty: Thành viên Ban Kiểm soát, Trưởng phòng TCHC

Chức vụ nắm giữ tại tổ chức khác: Không có

Số CP nắm giữ: 4.100 cổ phiếu, chiếm 0,2563% vốn điều lệ.

+ Đại diện sở hữu: 0 cổ phiếu, chiếm 0% vốn điều lệ.

+ Cá nhân sở hữu: 4.100 cổ phiếu, chiếm 0,2563% vốn điều lệ.

Tỷ lệ sở hữu cổ phiếu của những người: Không có

có liên quan:

Quyền lợi mâu thuẫn với Công ty: Không có

408
 TY
 AN
 IN T
 ON
 CHI
 - C.
 TY
 HAN
 KHO
 VI
 HO

Những khoản nợ đối với Công ty: Không có
 Lợi ích liên quan đối với Công ty: Không có
 Hành vi vi phạm pháp luật: Không có

2.3 Bà Vũ Thị Kim Dung – Thành viên Ban kiểm soát

Họ và tên: **VŨ THỊ KIM DUNG**
 Giới tính: Nữ
 Ngày tháng năm sinh: 21/09/1979
 Nơi sinh: TP.HCM
 CMND: 023601356 cấp ngày 29/02/2012 tại CA. TP HCM
 Quốc tịch: Việt Nam
 Dân tộc: Kinh
 Quê quán: Gia Lâm – Hà Nội
 Địa chỉ thường trú: 71/47A Bùi Minh Trực, Phường 6, Quận 8
 Số ĐT liên lạc: 0988093509
 Trình độ chuyên môn: Cử nhân kinh tế (chuyên ngành Ngoại thương)

Quá trình công tác:

<u>Thời gian</u>	<u>Nơi làm việc - Chức vụ</u>
+ Từ 12/2010 - 09/2014	Tổ trưởng Hành chính – Tổng hợp Bến xe Ngã Tư Ga thuộc CTCP Bến bãi Vận tải Sài Gòn
+ Từ 09/2014 – nay	Chủ tịch Hội LHPN Phường 6, Quận 8, TPHCM
+ Từ 05/2011 – nay	Thành viên Ban Kiểm Soát CTCP Bến bãi Vận tải Sài Gòn

Chức vụ công tác tại Công ty: Thành viên Ban Kiểm soát
 Chức vụ nắm giữ tại tổ chức khác: Chủ tịch Hội LHPN Phường 6, Quận 8, TPHCM
 Số CP nắm giữ: 0 cổ phiếu, chiếm 0% vốn điều lệ.
 + Đại diện sở hữu: 0 cổ phiếu, chiếm 0% vốn điều lệ.
 + Cá nhân sở hữu: 0 cổ phiếu, chiếm 0% vốn điều lệ.
 Tỷ lệ sở hữu cổ phiếu của những người có liên quan: Không có
 Quyền lợi mâu thuẫn với Công ty: Không có
 Những khoản nợ đối với Công ty: Không có
 Lợi ích liên quan đối với Công ty: Không có
 Hành vi vi phạm pháp luật: Không có



3. Tổng giám đốc và các cán bộ quản lý

STT	Họ tên	Chức vụ	Ghi chú
Ban điều hành			
1	Ông Phạm Tiến Dũng	Tổng giám đốc	
2	Ông Nguyễn Tấn Lộc	Phó Tổng Giám đốc	Xem Mục HĐQT
3	Ông Tạ Chương Chín	Phó Tổng Giám đốc	
4	Ông Võ Văn Quang	Phó Tổng Giám đốc	
5	Bà Bồ Kim Thu Nga	Kế toán trưởng	

3.1 Ông Phạm Tiến Dũng – Chủ tịch HĐQT kiêm Tổng giám đốc

Xem mục 1.1

3.2 Ông Nguyễn Tấn Lộc – Thành viên HĐQT kiêm Phó Tổng giám đốc

Xem mục 1.2

3.3 Ông Tạ Chương Chín – Thành viên HĐQT kiêm Phó Tổng giám đốc

Xem mục 1.3

3.4 Ông Võ Văn Quang – Phó Tổng Giám đốc

Họ và tên: **VÕ VĂN QUANG**
 Giới tính: Nam
 Ngày tháng năm sinh: 06/12/1955
 Nơi sinh: Quận 3, TP.HCM
 CMND: 020023234 cấp ngày 09/10/2011 tại CA. TP HCM
 Quốc tịch: Việt Nam
 Dân tộc: Kinh
 Quê quán: Xã Xuân Thới Đông, Huyện Hóc Môn, TP.HCM
 Địa chỉ thường trú: 11/7 Ấp Trung Lân, xã Bà Điểm, huyện Hóc Môn, TP.HCM
 Số ĐT liên lạc: 0913604374
 Trình độ chuyên môn: Kỹ sư Cơ khí Ô tô

Quá trình công tác:

Thời gian	Nơi làm việc - Chức vụ
+ Từ 7/1997 - 07/2009	Nhân viên Tổng Công ty Cơ khí GTVT Sài Gòn
+ Từ 7/2009 - 5/2011	Trưởng phòng Tổ chức Công ty Cổ phần Bến bãi Vận tải Sài Gòn
+ Từ 5/2011 - nay	Phó Tổng giám đốc Công ty Cổ phần Bến bãi Vận tải Sài Gòn

Chức vụ công tác tại Công ty: Phó Tổng giám đốc

Chức vụ nắm giữ tại tổ chức khác: Không có

Số CP nắm giữ: 500 cổ phiếu, chiếm 0,0313% vốn điều lệ.
 + Đại diện sở hữu: 0 cổ phiếu, chiếm 0% vốn điều lệ.
 + Cá nhân sở hữu: 500 cổ phiếu, chiếm 0,0313% vốn điều lệ.

Tỷ lệ sở hữu cổ phiếu của những người có liên quan:

+ Vợ: Nguyễn Thị Hồng, sở hữu 500CP, chiếm 0,0313% vốn điều lệ.

Quyền lợi mâu thuẫn với Công ty: Không có

Những khoản nợ đối với Công ty: Không có

Lợi ích liên quan đối với Công ty: Không có

Hành vi vi phạm pháp luật: Không có

3.5 Bà BỒ Kim Thu Nga – Kế toán trưởng

Họ và tên: **BỒ KIM THU NGA**

Giới tính: Nữ

Ngày tháng năm sinh: 30/04/1965

Nơi sinh: Bình Thạnh, TP Hồ Chí Minh

CMND: 022258705 cấp ngày 22/05/2007 tại CA. TP HCM

Quốc tịch: Việt Nam

Dân tộc: Kinh

Quê quán: Bình Thạnh, TP Hồ Chí Minh

Địa chỉ thường trú: 87 Tầng 3 trước, NguyễnThái Bình, Phường Nguyễn Thái Bình, Quận 1, TP.HCM

Số ĐT liên lạc: 0908001465

Trình độ chuyên môn: Cử nhân kinh tế

Quá trình công tác:

<u>Thời gian</u>	<u>Nơi làm việc - Chức vụ</u>
+ Từ 01/1986 - 10/1994	Nhân viên TCLĐTL - Công ty CTGTCC - Sở GTVT TP.HCM
+ Từ 12/1994 - 06/1995	Nhân viên TCHC – Bến xe Hóc Môn.
+ Từ 07/1995 - 03/2004	Nhân viên P. KTTC- Công ty Bến bãi Vận tải TP.HCM
+ Từ 04/2004 - 06/2006	Phó phòng KTTC- Công ty Bến bãi Vận tải TP.HCM
+ Từ 07/2006 - nay	Kế toán trưởng Công ty cổ phần Bến bãi Vận tải Sài Gòn

Chức vụ công tác tại Công ty: Kế toán trưởng

Chức vụ nắm giữ tại tổ chức khác: Không có

Số CP nắm giữ: 6.000 cổ phiếu, chiếm 0,38 % vốn điều lệ.

+ Đại diện sở hữu: 0 cổ phiếu, chiếm 0% vốn điều lệ.

+ Cá nhân sở hữu: 6.000 cổ phiếu, chiếm 0,38 % vốn điều lệ.

Tỷ lệ sở hữu cổ phiếu của những người có liên quan: Không có

Quyền lợi mâu thuẫn với Công ty	Không có
Những khoản nợ đối với Công ty:	Không có
Lợi ích liên quan đối với Công ty:	Không có
Hành vi vi phạm pháp luật	Không có

4. Kế hoạch tăng cường quản trị công ty

Công ty đã ban hành các quy chế nhằm củng cố và tăng cường quản trị tại Công ty như Quy chế quản lý tài chính, Quy chế tuyển dụng, Quy chế học tập và đào tạo, Quy chế trả lương trả thưởng, Quy chế hoạt động của Ban tổng giám đốc.... Ngoài ra, Công ty cũng sẽ tiếp tục thực hiện việc cơ cấu tổ chức và ban hành các quy chế khác để tuân thủ quản trị công ty đại chúng theo quy định của pháp luật.

Hiện nay, Công ty đang tiến hành dự thảo Điều lệ Công ty theo Luật Doanh nghiệp số 68/2014/QH13 ngày 26/11/2014 của Quốc hội, có hiệu lực kể từ ngày 01/07/2015. Công ty dự kiến sẽ trình Đại Hội đồng cổ đông thông qua trong kỳ họp gần nhất.

Đối với hoạt động công bố thông tin sau khi trở thành công ty đại chúng, Hội đồng quản trị sẽ ban hành Quy trình công bố thông tin nhằm đảm bảo công bố kịp thời các thông tin định kỳ hoặc bất thường theo đúng quy định của pháp luật về chứng khoán.

IV. PHỤ LỤC

1. **Phụ lục I:** Bản sao hợp lệ Giấy chứng nhận đăng ký kinh doanh.
2. **Phụ lục II:** BCTC kiểm toán năm 2014 và BCTC quý II/2015 của Công ty Cổ phần Bến bãi Vận tải Sài Gòn.

Tp. Hồ Chí Minh, ngày 02 tháng 11 năm 2015
CÔNG TY CỔ PHẦN BẾN BÃI VẬN TẢI SÀI GÒN

CHỦ TỊCH HỘI ĐỒNG QUẢN TRỊ

KIỂM TỐNG GIÁM ĐỐC



PHẠM TIẾN DŨNG

TRƯỞNG BAN KIỂM SOÁT



NGUYỄN THỊ BẠCH HUỆ

KẾ TOÁN TRƯỞNG



BỒ KIM THU NGA

ĐẠI DIỆN TỔ CHỨC TƯ VẤN

CÔNG TY CỔ PHẦN CHỨNG KHOÁN RỒNG VIỆT

TỔNG GIÁM ĐỐC 



NGUYỄN HIẾU