

**CÔNG TY CỔ PHẦN THỰC PHẨM LÂM ĐỒNG**  
**BÁO CÁO THƯỜNG NIÊN**  
**NĂM 2015**

**Đà Lạt, tháng 4 năm 2016**

## I. Thông tin chung

### 1. Thông tin khái quát

Tên Công ty:	Công ty Cổ phần Thực phẩm Lâm Đồng
Tên tiếng Anh:	Lam Dong foodstuffs Joint – Stock Company
Tên viết tắt:	Ladofoods
Trụ sở chính:	Số 31, Ngô Văn Sở, phường 9, TP.Đà Lạt, tỉnh Lâm Đồng
Điện thoại:	0633 520 290
Fax:	0633 825 291
Website:	www.ladofoods.com
Giấy chứng nhận ĐKKD:	Số 5800408245 do Sở Kế hoạch và Đầu tư tỉnh Lâm Đồng cấp lần đầu ngày 5/1/2004, cấp thay đổi lần 18 ngày 28/1/2016
Vốn điều lệ:	124.214.180.000 đồng
Vốn đầu tư của chủ sở hữu:	156.509.087.820 đồng
Mã cổ phiếu:	VDL

### 2. Quá trình hình thành và phát triển

#### a. Quá trình hình thành và phát triển

Công ty Cổ phần Thực phẩm Lâm Đồng được kế thừa trên nền tảng xưởng rượu Lafaro của người Pháp, xây dựng từ những năm đầu thế kỷ 20, chuyên sản xuất các loại rượu dâu tằm.

Năm 1992: Thực hiện Nghị định 388/HĐBT, ngày 21/12/1992 UBND Tỉnh Lâm Đồng ra quyết định số 985/QĐ-UB V/v “thành lập DNNN Công ty Thực phẩm Lâm Đồng”. Trong thời gian này, Công ty sản xuất kinh doanh chủ yếu mặt hàng rượu pha chế các loại (Phân xưởng Rượu).

Tháng 04/1995: Công ty đã đầu tư thêm Nhà máy Bia Đà Lạt và Nhà máy chế biến nhân điều xuất khẩu Đa Huoai.

Ngày 26/12/2003, UBND tỉnh Lâm Đồng ra quyết định 179/QĐ – UB V/v: “Chuyển DNNN Công ty Thực phẩm Lâm Đồng thành công ty cổ phần”; có vốn điều lệ là 12 tỷ đồng trong đó nhà nước giữ cổ phần chi phối 51%.

Ngày 01/01/2004, Công ty cổ phần Thực phẩm Lâm Đồng đã chính thức đi vào hoạt động sản xuất kinh doanh theo Luật Doanh nghiệp và Điều lệ công ty cổ phần.

Tháng 08/2008: Công ty cổ phần Thực phẩm Lâm Đồng góp vốn với Công ty P & P Import – Export (Pháp) và Ông Đinh Văn Chi Dominique thành lập Công ty TNHH Vang Đà Lạt – Pháp, trụ sở chính tại Xã Tu Tra, Huyện Đơn Dương, Tỉnh Lâm Đồng.

Tháng 06 năm 2010, Phân xưởng rượu Phát Chi đi vào hoạt động tại Thôn Phát Chi, Xã Trạm Hành, Thành phố Đà Lạt sau 6 tháng khởi công xây dựng, đầu tư mới. Hoạt động chính của phân xưởng là sản xuất bán thành phẩm.

Công ty thực hiện niêm yết cổ phiếu trên Sở giao dịch chứng khoán Hà Nội với mã chứng khoán là VDL vào ngày 27/11/2007.

Năm 2015, trên cơ sở Phân xưởng rượu Phát Chi, Công ty đã thực hiện đầu tư mở rộng và thành lập nhà máy rượu vang Ladora Winery với công suất sản xuất 5 triệu lít/năm; Thành lập Công ty TNHH Ladora Farm Ninh Thuận để triển khai thực hiện dự án đầu tư vùng nguyên liệu nho rượu chất lượng cao.

#### **Quá trình tăng vốn của Công ty**

- + Lần thứ nhất vào tháng 12/2009: Công ty phát hành cổ phiếu tăng vốn điều lệ từ 12.000.000.000 đồng lên 21.529.400.000 đồng;
- + Lần thứ 2 vào tháng 1/2011: Công ty thực hiện trả cổ phiếu thưởng và trả cổ tức bằng cổ phiếu nâng vốn điều lệ của Công ty lên 31.288.400.000 đồng;
- + Lần thứ 3 vào tháng 1/2013: Công ty thực hiện trả cổ phiếu thưởng 82% và trả cổ tức bằng cổ phiếu 18% nâng vốn điều lệ của Công ty lên 62.574.610.000 đồng;
- + Lần thứ 4 vào tháng 07/2014, Công ty thực hiện trả cổ tức bằng cổ phiếu (tỷ lệ 25%) và phát hành cổ phiếu thưởng (tỷ lệ 2,1:1) từ nguồn thặng dư vốn cổ phần, vốn khác của chủ sở hữu, quỹ đầu tư phát triển và lợi nhuận sau thuế chưa phân phối. Tổng số cổ phiếu sau khi phát hành là 10.801.339 Cổ phần, nâng vốn điều lệ của Công ty lên 108.013.390.000 đồng.
- + Lần thứ 5 vào tháng 7/2015: Công ty thực hiện trả cổ tức năm 2014 bằng cổ phiếu (tỷ lệ 15%). Tổng số cổ phiếu sau khi phát hành là 12.421.418 cổ phần.

#### **b. Ngành nghề kinh doanh và địa bàn kinh doanh**

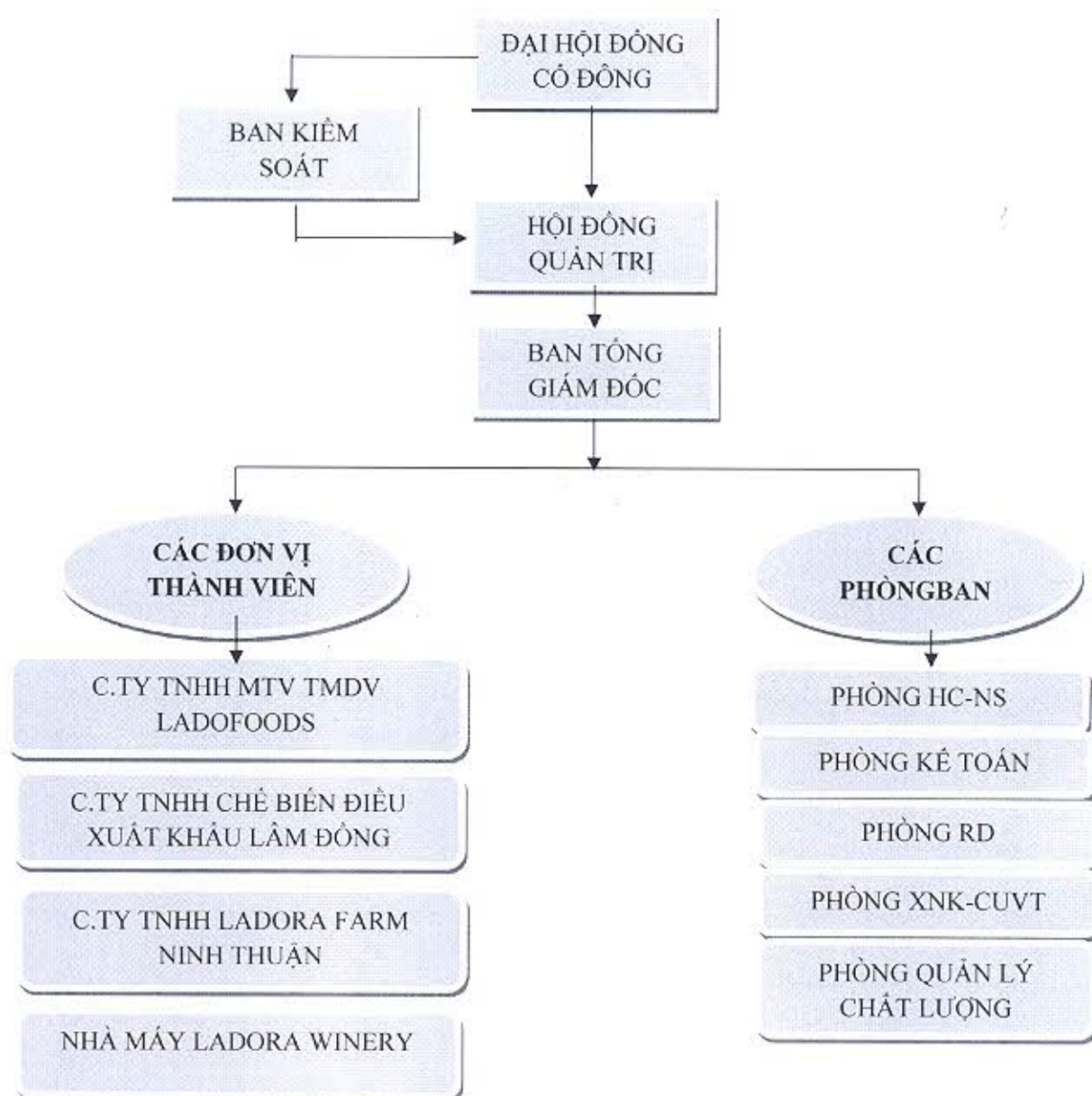
- Ngành nghề kinh doanh chính: Chế biến rượu các loại, nhân điều xuất khẩu và các loại nông sản thực phẩm; Trồng và sản xuất các loại cây nông sản.
- Địa bàn kinh doanh: Công ty có địa bàn kinh doanh trên phạm vi cả nước và xuất khẩu.

### **3. Thông tin về mô hình quản trị, tổ chức kinh doanh và bộ máy quản lý**

#### **a. Cơ cấu bộ máy quản trị của Công ty**

Hiện tại, Công ty Cổ phần Thực phẩm Lâm Đồng đang áp dụng theo mô hình tổ chức của công ty cổ phần. Mô hình quản trị này được xây dựng dựa trên mục tiêu phát triển chiến lược kinh doanh của Công ty, tuân thủ theo các quy định của Pháp luật Việt Nam và các quy định tại Điều lệ Công ty. Qua quá trình phát triển và ngày càng kiện toàn bộ máy quản lý, hiện bộ máy quản lý của Công ty có cơ cấu tổ chức như sau:

*Sơ đồ bộ máy quản lý của Công ty:*



❖ **Đại hội đồng cổ đông**

Gồm tất cả các cổ đông có quyền biểu quyết và là cơ quan có thẩm quyền cao nhất của công ty, có quyền quyết định tỷ lệ trả cổ tức hàng năm; phê chuẩn báo cáo tài chính hàng năm và ngân sách tài chính cho năm tài chính tiếp theo; thảo luận và thông qua Báo cáo của Ban kiểm soát, báo cáo của Hội đồng quản trị, kế hoạch phát triển ngắn hạn và dài hạn của công ty; bầu và bãi miễn thành viên HĐQT, BKS; bổ sung và sửa đổi điều lệ; quyết định loại và số lượng cổ phần phát hành; sáp nhập hoặc chuyển đổi công ty; tổ chức lại và giải thể công ty...

❖ **Hội đồng quản trị**

HĐQT là cơ quan quản lý cao nhất của công ty giữa hai kỳ đại hội cổ đông, có toàn quyền nhân danh công ty để quyết định mọi vấn đề có liên quan đến mục đích, quyền lợi của công ty - trừ những vấn đề thuộc thẩm quyền của ĐHĐCĐ.

❖ **Ban kiểm soát**

Là cơ quan trực thuộc Đại hội đồng cổ đông, do Đại hội đồng cổ đông bầu ra, chịu trách nhiệm trước Đại hội đồng cổ đông trong thực hiện các nhiệm vụ được giao. Ban Kiểm soát có nhiệm vụ giám sát Hội đồng quản trị, Ban Giám đốc trong việc quản lý và điều hành công ty, kiểm soát hoạt động kinh doanh, báo cáo tài chính của công ty. Ban kiểm soát hoạt động độc lập với Hội đồng Quản trị và bộ máy điều hành của Ban tổng Giám đốc.

❖ **Ban Tổng Giám đốc**

Ban Tổng Giám đốc Công ty gồm một Tổng Giám đốc và các Phó Tổng Giám đốc do HĐQT bổ nhiệm và bãi nhiệm. Tổng Giám đốc chịu trách nhiệm trực tiếp và chủ yếu trước HĐQT về việc tổ chức, quản lý, điều hành toàn diện các hoạt động tác nghiệp hằng ngày của công ty theo Nghị quyết, Quyết định của HĐQT.

Phó Tổng giám đốc được HĐQT/Tổng Giám đốc phân công, ủy nhiệm quản lý và điều hành một hoặc một số lãnh vực hoạt động của công ty. Phó Tổng Giám đốc chịu trách nhiệm trước Tổng Giám đốc và liên đới trách nhiệm với Tổng Giám đốc trước HĐQT trong phạm vi được phân công, ủy nhiệm.

❖ **Các phòng ban, Nhà máy**

- Phòng Hành chính nhân sự;
- Phòng Kế toán;
- Phòng Công nghệ và Nghiên cứu Phát triển (RD);
- Phòng Xuất nhập khẩu và Cung ứng Vật tư;
- Phòng Quản lý chất lượng;
- Nhà máy Ladora Winery.

**4. Các công ty con và công ty liên kết**

**Công ty con**

TT	Tên doanh nghiệp	Địa chỉ	Lĩnh vực kinh doanh	Vốn góp (tỷ đồng)	Chiếm tỷ lệ (%)
01	Công ty TNHH MTV TMDV Ladofoods	46 Bạch Đằng 2, phường 2, quận Tân Bình, TP Hồ Chí Minh	Thực phẩm, thương mại dịch vụ	15	100
02	Công ty TNHH Chế biến Điều xuất khẩu Lâm Đồng	Khu phố 2, Thị trấn Madaguôi, Dạ Huoai, Lâm Đồng	Sản xuất, chế biến nhân điều xuất khẩu	15	100
03	Công ty TNHH Ladora Farm Ninh Thuận	Xã Nhơn Sơn, huyện Ninh Sơn, tỉnh Ninh Thuận	Nông sản	5	100

**Công ty liên kết:** Không có

## 5. Định hướng phát triển

- Tập trung xây dựng các giá trị cốt lõi của doanh nghiệp: (1) hiệu quả, (2) năng lực cạnh tranh, (3) giữ vững thị phần, tăng trưởng quy mô, thị phần, (4) thương hiệu, (5) kinh doanh bền vững, có trách nhiệm với các bên hữu quan (khách hàng, cổ đông & người lao động trong doanh nghiệp) một cách hài hòa;
- Phát huy các năng lực lõi (nêu trên), phát triển mở rộng & đa dạng hóa kinh doanh thương mại các sản phẩm có thế mạnh của địa phương;
- Nâng cao năng lực quản lý, kiểm soát thị trường, xây dựng mối quan hệ khách hàng bền chặt, hệ thống phân phối bền vững; gia tăng thị phần, tiếp tục bảo vệ & phát triển thương hiệu, đẩy mạnh truyền thông để củng cố, nâng cao hình ảnh, tài sản, vị thế thương hiệu Vang Đalat, Chateau Đalat, kích thích tiêu dùng;
- Bảo đảm tình hình tài chính ổn định, an toàn, sử dụng vốn có hiệu quả.

## II. Tình hình hoạt động kinh doanh

### 1. Tình hình hoạt động sản xuất kinh doanh

Căn cứ Nghị Quyết của Đại hội đồng Cổ đông và từ tình hình thực tế, Hội đồng Quản trị đã ban hành các Nghị Quyết và giao Ban Tổng giám đốc triển khai thực hiện với kết quả đạt được như sau:

TT	Chỉ tiêu	Đơn vị	Năm 2014	KH 2015	Năm 2015	So sánh (%)	
						2015/2014	TH/KH
1	Tổng tài sản	Tỷ đồng	181,6		213,1	117,34	
2	Doanh thu bán hàng	Tỷ đồng	357	420	428	119,89	101,90
3	Kim ngạch XK	USD	8.615.226		11.252.617	130,61	
4	Lợi nhuận trước thuế	Tỷ đồng	25	28	31	124,00	110,71

Hoạt động sản xuất kinh doanh của Công ty trong các năm đều có sự cải thiện rõ rệt, thể hiện ở mức tăng trưởng của các chỉ tiêu về tổng tài sản, doanh thu và lợi nhuận của Công ty qua các năm. Năm 2015, tổng doanh thu của Công ty đạt 428 tỷ đồng tăng 19,89% so với năm 2014 và đạt 101,9% kế hoạch năm 2015. Lợi nhuận trước thuế năm 2015 đạt 31 tỷ đồng, tăng 24% so với năm 2014 và đạt 110,71% kế hoạch năm 2015.

#### Đối với lĩnh vực sản xuất kinh doanh rượu

Trong năm Công ty cũng đã tăng cường kiểm soát hệ thống phân phối, đảm bảo sản phẩm đến từng điểm bán tại từng tỉnh thành trên toàn quốc

Dựa trên nền tảng văn hóa truyền thống và những thành công đã đạt được, năm 2015, Công ty đã có sự thay đổi đột phá về hình ảnh và chất lượng sản phẩm. Cụ thể:

- Các sản phẩm Vang Đà Lạt truyền thống đã được thiết kế lại bao bì, nhãn hiệu mới hiện đại, sắc nét hơn. Song song với sự thay đổi về hình ảnh, chất lượng sản phẩm đã được nâng cao, cải thiện rõ rệt.

- Đặc biệt, vào quý III/2015, Công ty đã đưa ra thị trường dòng sản phẩm vang Chateau Dalat cho phân khúc cao cấp. Chateau Dalat là thành quả của quá trình nghiên cứu, thử nghiệm nhiều năm của Công ty từ lựa chọn giống nho, canh tác, phát triển vùng nguyên liệu đến kỹ thuật làm vang theo các tiêu chuẩn thế giới. Các sản phẩm Chateau Dalat đã xuất hiện tại tất cả hệ thống phân phối cả nước. Đây là bước đột phá mạnh mẽ đánh dấu sự thành công đầu tiên của Công ty trong phân khúc vang cao cấp và tiếp tục khẳng định vị thế thương hiệu vang dẫn đầu trong nước.

#### - **Kênh truyền thống (GT)**

Hiện tại các sản phẩm vang của Công ty đã phủ khắp 64 tỉnh thành trong cả nước. Các nhà phân phối có tiềm lực tài chính mạnh, có nhiều kinh nghiệm trong kinh doanh rượu, hệ thống phân phối phủ khắp địa bàn phụ trách. Sản phẩm Vang Đà Lạt đã xâm nhập mọi con phố, mọi vùng miền, kể cả các vùng sâu vùng xa như Tây Bắc, Tây Nguyên, Cà Mau.

Trong năm Công ty cũng đã tăng cường kiểm soát hệ thống phân phối, đảm bảo sản phẩm đến từng điểm bán tại từng tỉnh thành trên toàn quốc.

#### - **Kênh MT**

Chateau Dalat và Vang Đà Lạt đã được tiêu thụ tại tất cả hệ thống siêu thị và hầu hết tại các cửa hàng tiện lợi.

Hình ảnh trưng bày các sản phẩm vang trên các quầy kệ trong hệ thống siêu thị đã được cải thiện rõ rệt, thu hút và tiếp cận gần hơn với người tiêu dùng.

Kênh MT đang từng bước thực hiện mục tiêu đưa các sản phẩm vang của Công ty được dùng thường xuyên trong bữa cơm gia đình người Việt, từng bước khắc phục tính mùa vụ như hiện nay.

#### - **Kênh nhà hàng khách sạn và tổ chức**

Doanh thu từ kênh nhà hàng khách sạn trong năm 2015 đã có cải thiện đáng kể nhưng nhìn chung vẫn chưa xứng tầm với tiềm năng của công ty do nhân sự còn mỏng, chưa có kinh nghiệm.

Kênh khách hàng tổ chức đạt doanh số khá tốt.

#### - **Thị trường xuất khẩu**

Trong năm 2015, Công ty tiếp tục thực hiện xuất khẩu các sản phẩm vang sang các thị trường châu Âu và châu Á như: Nhật Bản, Pháp, Thái Lan, Hàn Quốc....

Mặc dù doanh thu chưa lớn, nhưng các sản phẩm của Công ty đã nhận được đánh giá tích cực của các đối tác

#### **Đối với lĩnh vực sản xuất kinh doanh điều**

Do trong năm 2015, Công ty thay đổi chiến lược kinh doanh, linh hoạt trong từng thời điểm nên sản lượng sản xuất, kinh doanh tăng vượt kế hoạch đã đề ra. Tổng thành phẩm tiêu thụ năm 2015 đạt 1,57 ngàn tấn, tăng 16,6% so với năm 2014 và đạt 104,6% kế hoạch năm 2015.

So với năm 2014, giá nhân điều năm 2015 biến động không nhiều, doanh thu năm 2015 tăng chủ yếu do khối lượng tiêu thụ tăng.

Doanh thu của Công ty vẫn đến chủ yếu từ hoạt động xuất khẩu, chiếm trên 90% tổng doanh thu. Một số thị trường tiêu thụ chính của Công ty:

Thị trường tiêu thụ	Tỷ trọng % doanh thu
1. Mỹ	26,25%
2. Châu Âu	26,05%
3. Trung Quốc	24,23%
4. Nhật Bản	11,13%
5. Úc	6,07%

Mỹ vẫn là thị trường xuất khẩu của Công ty với ưu điểm tần suất mua hàng đều, thanh toán nhanh, chi phí một số khách hàng thấp hơn Châu Âu.

Trong năm 2015, thị phần tiêu thụ của Công ty tại thị trường châu Âu tăng khá tốt, trong khi đó thị trường Úc, Nhật giảm do thời điểm cuối năm 2015 đồng tiền Úc và Nhật giảm giá so với đồng USD. Thị trường Trung Quốc duy trì doanh thu tương đương năm 2014.

## 2. Tổ chức và nhân sự

### 2.1. Danh sách ban điều hành

STT	Họ tên	Chức danh	Số cổ phần sở hữu	Ghi chú
1	Ông Nguyễn Hữu Thụy	Tổng Giám đốc	0	Bổ nhiệm ngày 27/1/2016
		Phó Tổng Giám đốc	0	Bổ nhiệm ngày 1/3/2015
2	Bà Doãn Thị Thu Hương	Phó Tổng Giám đốc	22.120	
3	Ông Phạm Văn Anh	Phó Tổng Giám đốc	50.559	
4	Bà Phan Thị Cúc Hương	Kế toán trưởng	15.342	
5	Ông Phạm Hoàng Long	Tổng Giám đốc	0	Miễn nhiệm ngày 26/1/2015

#### Tóm tắt lý lịch

##### Ông Nguyễn Hữu Thụy – Tổng Giám đốc

Giới tính : Nam

Ngày tháng năm sinh : 25/5/1970

Nơi sinh : Đà Nẵng



Quốc tịch : Việt Nam  
Quê quán : Quảng Nam  
Địa chỉ thường trú : Chung cư Bưu Điện 354/15B Lý Thường Kiệt, Phường 14, Quận 10, Thành Phố Hồ Chí Minh  
Điện thoại liên lạc ở cơ quan : 063.3520290  
Trình độ văn hoá : 12/12  
Trình độ chuyên môn : Kỹ sư Hóa Thực Phẩm, Cử nhân Quản trị Kinh doanh  
Chức vụ hiện nay : Thành viên HĐQT, Tổng Giám đốc CTCP Thực phẩm Lâm Đồng  
Số cổ phiếu nắm giữ : 0 cổ phiếu

**Bà Doãn Thị Thu Hương – Phó Tổng Giám đốc**

Giới tính : Nữ  
Ngày tháng năm sinh : 30/04/1963  
Nơi sinh : Đà Lạt  
Quốc tịch : Việt Nam  
Quê quán : Phú Đô, Hà Đông, Hà Sơn Bình  
Địa chỉ thường trú : 7/1 Lành Địa Đức Bà, Đà Lạt  
Điện thoại liên lạc ở cơ quan : 063.3874181  
Trình độ văn hoá : 12/12  
Trình độ chuyên môn : Cử nhân Hoá  
Chức vụ hiện nay : Thành viên HĐQT, Phó Tổng Giám đốc CTCP Thực phẩm Lâm Đồng, Giám đốc Công ty TNHH MTV Chế biến Điều xuất khẩu  
Số cổ phiếu nắm giữ : 22.120 cổ phiếu

**Ông Phạm Văn Anh – Phó Tổng Giám đốc**

Giới tính : Nam  
Ngày tháng năm sinh : 29/9/1956  
Nơi sinh : Đà Lạt  
Quốc tịch : Việt Nam  
Quê quán : Thừa Thiên Huế  
Địa chỉ thường trú : G5 Mạc Đĩnh Chi, Phường 4, Đà Lạt  
Điện thoại liên lạc : 063.3874439  
Trình độ văn hoá : 12/12  
Trình độ chuyên môn : Cử nhân Quản trị Kinh doanh  
Chức vụ hiện nay : Phó Tổng Giám đốc  
Số cổ phiếu nắm giữ : 50.559 cổ phiếu

**Bà Phan Thị Cúc Hương – Kế toán trưởng**

Giới tính : Nữ  
Ngày tháng năm sinh : 19/3/1967

Nơi sinh : Thừa Thiên Huế  
Quốc tịch : Việt Nam  
Quê quán : Đà Lạt  
Địa chỉ thường trú : 50 hẻm Ngô Quyền, TP Đà Lạt  
Điện thoại liên lạc : 063.3874439  
Trình độ văn hoá : 12/12  
Trình độ chuyên môn : Cử nhân tài chính kế toán  
Chức vụ hiện nay : Kế toán trưởng  
Số cổ phiếu nắm giữ : 15.342 cổ phiếu

## 2.2. Số lượng cán bộ công nhân viên

Tổng số lao động đến 31/12/2015 là 452 người. Trong đó:

- Khối Văn phòng Công ty: 27 người.
- Nhà máy rượu: 82 người
- Công ty MTV Ladora Farm Ninh Thuận: 04 người
- Công ty MTV Điều: 168 người. Trong đó có 4 lao động thời vụ.
- Công ty MTV Thương mại Dịch vụ Ladofoods: 169 người

### a. Chính sách đào tạo

- Đối với cán bộ quản lý luôn luôn được cập nhật kiến thức và đào tạo theo các đợt khóa học ngắn hạn và dài hạn trong và ngoài nước, được tổ chức tham gia các cuộc hội thảo, tham quan tại nước ngoài.
- Đối với người lao động, khi được tuyển dụng vào công ty đều trải qua đợt đào tạo ngắn hạn. Trong quá trình làm việc, được bồi dưỡng và tham gia các khóa đào tạo nâng cao tay nghề.

### b. Chính sách tuyển dụng

Mục tiêu tuyển dụng của công ty là thu hút nhân tài đáp ứng yêu cầu mở rộng sản xuất kinh doanh, đảm bảo chất lượng nhân sự. Tùy theo từng vị trí cụ thể sẽ có những tiêu chuẩn bắt buộc hay cần thiết đối với chức danh cần tuyển.

### c. Chế độ và quyền lợi của người lao động

- Công ty đảm bảo chế độ bảo hiểm xã hội, bảo hiểm y tế và các chế độ khác cho người lao động theo đúng pháp luật. Người lao động làm việc tại công ty có các quyền lợi:
- Ký kết hợp đồng lao động theo Luật Lao Động.
- Trả lương và nâng lương theo đúng hợp đồng lao động và theo luật định.
- Được tạo điều kiện làm việc thuận lợi và an toàn, học tập phù hợp với lợi ích và yêu cầu của công ty.
- Tham gia Bảo hiểm xã hội, bảo hiểm y tế, bảo hiểm con người trong quá trình làm việc.
- Được quyền khiếu nại theo các điều khoản đã ký kết trên hợp đồng lao động.

### **3. Tình hình đầu tư dự án**

Với định hướng phát triển tập trung vào chất lượng sản phẩm, tạo ra các sản phẩm vang theo đúng các tiêu chuẩn, chuẩn mực quốc tế, Công ty đã đầu tư mạnh vào việc phát triển vùng nguyên liệu, cải tiến công nghệ sản xuất, xây dựng, mở rộng nhà máy sản xuất. Cụ thể:

#### **a. Đầu tư nhà máy Ladora Winery**

Với tổng diện tích nhà máy hơn 5 ha, năm 2015, Công ty đã thực hiện đầu tư xây dựng, mở rộng nhà máy với giá trị đầu tư đã thực hiện là gần 14 tỷ đồng. Đến nay, phần lớn máy móc dây chuyền sản xuất của Công ty được nhập khẩu mới hoàn toàn từ Ý với công nghệ hiện đại hàng đầu.

Trong năm 2016, Công ty sẽ tiếp tục đầu tư và hoàn thành việc di dời toàn bộ nhà máy rượu tại Ngõ Văn Sở về Nhà máy Ladora Winery tại Phát Chi, Trạm Hành, Đà Lạt – khu vực có vị trí địa lý cao nhất tại Đà Lạt với độ cao trên 1.600m so với mặt nước biển, khí hậu quanh năm mát mẻ - đây là điều kiện quan trọng giúp Công ty tạo ra những sản phẩm vang với chất lượng tốt nhất.

#### **b. Đầu tư dự án vùng nguyên liệu**

Dựa trên nền tảng của kết quả nghiên cứu trong nhiều năm về việc trồng nho rượu tại Việt Nam, năm 2013, Công ty đã cùng các chuyên gia đến từ châu Âu tiến hành thử nghiệm nho rượu chất lượng cao với kỹ thuật trồng nho đóng cọc trên diện rộng kết hợp công nghệ xử lý sâu bệnh cho nho theo tiêu chuẩn BIO của châu Âu tại Ninh Thuận.

Đây là kỹ thuật trồng nho lần đầu tiên được áp dụng thành công tại Việt Nam, giúp tối đa hóa diện tích tiếp xúc ánh nắng của cây nho, mang lại lượng đường cao và độ chát phù hợp của vỏ nho – yếu tố then chốt cho chất lượng rượu vang hoàn hảo.

Cây nho tại vùng nguyên liệu đã phát triển tốt, ít sâu bệnh, chất lượng quả tốt với độ Brix cao (trên 20). Với kết quả thử nghiệm này, năm 2015 công ty đã tiến hành thành lập Công ty TNHH Ladora Farm Ninh Thuận để triển khai thực hiện giai đoạn 1 dự án đầu tư vùng nguyên liệu nho rượu chất lượng cao với diện tích 30ha. Dự kiến Công ty sẽ thực hiện xuống giống vào quý 1/2016 và đến thời điểm cuối năm 2016 Công ty bắt đầu thu hoạch nho.

### **4. Quản lý, bảo vệ môi trường**

Thực hiện và báo cáo về quản lý môi trường cho các cơ quan chức năng : Sở TNMT, Sở Công Thương, Chi Cục bảo vệ môi trường, gửi mẫu nước xả thải từng quý kiểm tra tại Trung tâm phân tích và chứng nhận chất lượng Lâm đồng theo quy định;

Tổ chức tốt công tác đo kiểm môi trường không khí, khí thải lò hơi năm 2015 theo quy định;

Ký kết, thực hiện hợp đồng xử lý chất thải nguy hại năm với đơn vị có cấp phép xử lý chất thải nguy hại.

### **5. Tình hình tài chính**

#### **a. Tình hình tài chính**

Đơn vị tính: Triệu đồng

Chỉ tiêu	Năm 2014	Năm 2015	% tăng giảm
1. Tổng giá trị tài sản	181.678	213.106	17,3%
2. Doanh thu thuần	351.968	420.702	19,5%
3. Lợi nhuận gộp	89.157	71.176	-20,2%
4. Lợi nhuận thuần từ hoạt động kinh doanh	23.897	30.541	27,8%
5. Lợi nhuận khác	1.246	502	-59,7%
6. Lợi nhuận trước thuế	25.142	31.042	23,5%
7. Lợi nhuận sau thuế	20.319	24.959	22,8%
8. Tỷ lệ lợi nhuận trả cổ tức (%)	79,74	89,6	9,86%

(Nguồn: Báo cáo tài chính hợp nhất kiểm toán năm 2015 - VDL)

b. Các chỉ tiêu tài chính chủ yếu

STT	Chỉ tiêu	ĐVT	Năm 2014	Năm 2015
<b>1</b>	<b>Chỉ tiêu về khả năng thanh toán</b>			
1.1	Hệ số thanh toán ngắn hạn	lần	3,19	3,36
1.2	Hệ số thanh toán nhanh	lần	1,49	1,79
<b>2</b>	<b>Cơ cấu vốn</b>			
2.1	Nợ phải trả/Tổng tài sản	%	27,59%	26,56%
2.2	Nợ phải trả/vốn chủ sở hữu	%	38,11%	36,16%
<b>3</b>	<b>Chỉ tiêu năng lực hoạt động</b>			
3.1	Vòng quay hàng tồn kho	Lần	3,91	4,05
3.2	Doanh thu thuần/tổng tài sản	lần	1,94	1,97
<b>4</b>	<b>Chỉ tiêu về khả năng sinh lời</b>			
4.1	Hệ số lợi nhuận sau thuế /DT thuần	%	5,77%	5,93%
4.2	Hệ số lợi nhuận sau thuế /VCSH	%	15,45%	15,95%
4.3	Hệ số LN sau thuế /TTS	%	11,18%	11,71%
4.4	Hệ số LN từ HĐKD/DT thuần	%	6,79%	7,26%

(Nguồn: VDL)

**6. Cơ cấu cổ đông, thay đổi vốn đầu tư của chủ sở hữu**

**a. Cổ phần**

Tổng số cổ phần đang lưu hành : 12.421.418 cổ phần  
 Loại cổ phần : Cổ phần phổ thông  
 Số lượng cổ phần chuyển nhượng tự do : 12.421.418 cổ phần  
 Số lượng cổ phần bị hạn chế chuyển nhượng : 0 cổ phần

**b. Cơ cấu cổ đông (tính đến thời điểm 21/3/2016)**

STT	Cổ đông	Số lượng cổ phiếu	Tỷ lệ sở hữu (%)
<b>I</b>	<b>Trong nước</b>	<b>12.295.854</b>	<b>98,99%</b>
1	Cổ đông là cá nhân trong nước	1.561.312	12,70%
2	Cổ đông là tổ chức trong nước	10.734.542	87,30%
	<i>Trong đó:</i>		
	<i>Nhà nước</i>	-	0,00%
<b>II</b>	<b>Nước ngoài</b>	<b>125.564</b>	<b>1,01%</b>
1	Cổ đông là cá nhân nước ngoài	120.092	95,64%
2	Cổ đông là tổ chức nước ngoài	5.472	4,36%
	<b>Cộng</b>	<b>12.421.418</b>	<b>100</b>

**c. Danh sách cổ đông nắm giữ từ 5% vốn cổ phần của công ty (tính đến thời điểm 21/3/2016)**

STT	Tên cổ đông	Số CP sở hữu	Tỷ lệ (%)
1	Công ty Cổ phần Elmich	6.334.985	51
2	CTCP Đầu tư và sản xuất Thống Nhất	4.347.539	35
	<b>Cộng</b>	<b>10.682.524</b>	<b>86</b>

**d. Tình hình thay đổi vốn đầu tư của chủ sở hữu**

Tháng 07/2015, Công ty thực hiện phát hành 1.620.079 cổ phiếu để trả cổ tức (tỷ lệ 15% vốn điều lệ) theo Nghị quyết Đại hội đồng cổ đông thường niên năm 2015. Tổng số cổ phiếu sau khi phát hành là 12.421.418 cổ phần.

Ngày 7/8/2015, Sở giao dịch chứng khoán Hà Nội chấp thuận niêm yết bổ sung toàn bộ số cổ phiếu phát hành để trả cổ tức năm 2014 (1.620.079 cổ phiếu)

Ngày 20/8/2015 là ngày giao dịch chính thức của toàn bộ số cổ phiếu phát hành để trả cổ tức năm 2014 (1.620.079 cổ phiếu) trên Sở giao dịch chứng khoán Hà Nội.

**e. Giao dịch cổ phiếu quỹ:** Không có.

**f. Các chứng khoán khác:** Không có.

### III. Đánh giá của Hội đồng quản trị về hoạt động của Công ty

#### 1. Đánh giá của Hội đồng quản trị về kết quả hoạt động của Công ty

Bằng sự quyết tâm, sự đoàn kết thống nhất cao trong nội bộ cùng với sự nỗ lực phấn đấu của người lao động và các đoàn thể trong doanh nghiệp, sự hợp tác tích cực của quý khách hàng cùng các giải pháp kinh doanh phù hợp, sự chỉ đạo tích cực của ban lãnh đạo, Công ty đã hoàn thành các chỉ tiêu kế hoạch Đại hội cổ đông đề ra.

Các lĩnh vực hoạt động đều có tăng trưởng tốt. Năm 2015, tổng doanh thu của Công ty đạt 428 tỷ đồng tăng 19,89% so với năm 2014 và đạt 101,9% kế hoạch năm 2015. Lợi nhuận trước thuế năm 2015 đạt 31 tỷ đồng, tăng 24% so với năm 2014 và đạt 110,71% kế hoạch năm 2015.

#### 2. Đánh giá của Hội đồng quản trị về hoạt động của Ban Tổng Giám đốc

Trong năm 2015, HĐQT đã giao, phân quyền chủ động kinh doanh cho TGD và ban GD các Công ty con theo chỉ tiêu, mục tiêu cụ thể.

Ban Tổng giám đốc công ty đã triển khai thực hiện đầy đủ nội dung Nghị quyết, Quyết định của Hội đồng quản trị ban hành, nỗ lực hoàn thành chỉ tiêu kế hoạch đã đề ra. Thực hiện báo cáo và tuân thủ chặt chẽ các quy định về quản trị công ty.

Ban Tổng Giám đốc Công ty cũng đã chủ động đề ra các giải pháp thiết thực, kiến nghị Hội đồng quản trị về việc điều hành hoạt động sản xuất kinh doanh và triển khai thực hiện có hiệu quả.

#### 3. Kế hoạch hoạt động sản xuất kinh doanh năm 2016

STT	Chỉ tiêu	ĐVT	Thực hiện 2015	Kế hoạch 2016	KH 2016/TH 2015 (%)
1	Doanh thu	Tỷ đồng	430,0	500	116,28
2	Lợi nhuận trước thuế	Tỷ đồng	31	35	112,90

### IV. Quản trị Công ty

#### 1. Hội đồng quản trị nhiệm kỳ 2012 – 2016

##### a. Thành viên và cơ cấu của HĐQT

STT	Họ tên	Chức vụ	Số lượng CP sở hữu	Ghi chú
1	Ông Đỗ Thành Trung	Chủ tịch HĐQT	232.900	Chủ tịch HĐQT từ 08/01/2015
2	Ông Nghiêm Văn Thăng	Phó Chủ tịch HĐQT (Thành viên HĐQT không điều hành)	18.262	Thành viên HĐQT
3	Ông Nguyễn Văn Việt	Thành viên HĐQT (Thành viên HĐQT độc lập)	24.343	Thành viên HĐQT từ 08/01/2015. HĐQT thông qua việc từ nhiệm Chủ tịch HĐQT của ông Nguyễn Văn

				Việt ngày 8/1/2015
4	Ông Nguyễn Hữu Thụy	Thành viên HĐQT điều hành	0	Bổ nhiệm ngày 1/4/2015 Thành viên HĐQT điều hành
5	Bà Doãn Thị Thu Hương	Thành viên HĐQT điều hành	22.120	Thành viên HĐQT điều hành
6	Ông Phạm Hoàng Long	Thành viên HĐQT	0	Miễn nhiệm Thành viên HĐQT ngày 31/1/2015

### **Tóm tắt lý lịch**

#### **Ông Đỗ Thành Trung – Chủ tịch HĐQT**

##### ***Bổ nhiệm ngày 8/1/2015***

Giới tính : Nam

Ngày tháng năm sinh : 05/11/1972

Nơi sinh : Tân Dân, Khoái Châu, Hưng Yên

Quốc tịch : Việt Nam

Quê quán : Tân Dân, Khoái Châu, Hưng Yên .

Địa chỉ thường trú : Nhà 34T, Hoàng Đạo Thúy, Trung hòa, Nhân Chính, Hà Nội.

Điện thoại liên lạc : 063.3520290

Trình độ văn hoá : 12/12

Chức vụ hiện nay : Chủ tịch HĐQT

Chức vụ tại tổ chức khác: Chủ tịch HĐQT kiêm TGD Công ty CP Elmich, Chủ tịch HĐQT Công ty CP Biocont Việt Nam

#### **Ông Nghiêm Văn Thắng – Thành viên HĐQT**

##### ***Bổ nhiệm Phó Chủ tịch HĐQT ngày 5/4/2015***

Giới tính : Nam

Ngày tháng năm sinh : 16/02/1978

Nơi sinh : Xã Mỹ Trì, Huyện Từ Liêm, Hà Nội

Quốc tịch : Việt Nam

Quê quán : Xã Mỹ Trì, Huyện Từ Liêm, Hà Nội

Địa chỉ thường trú : Xóm 2, Thôn Phú Đô, Xã Mỹ Trì, Từ Liêm, Hà Nội

Điện thoại liên lạc : 063.3520290

Trình độ văn hoá : 12/12

Trình độ chuyên môn : Kỹ sư Hóa thực phẩm - ĐH Bách khoa Hà Nội

Chức vụ hiện nay : Phó chủ tịch HĐQT

Chức vụ nắm giữ tại tổ chức khác: Không

**Ông Nguyễn Văn Việt - Thành viên HĐQT**

*Miễn nhiệm Chủ tịch HĐQT từ ngày 8/1/2015*

Giới tính : Nam  
Ngày tháng năm sinh : 01/11/1954  
Nơi sinh : Đà Lạt  
Quốc tịch : Việt Nam  
Quê quán : Phù Cát, Bình Định  
Địa chỉ thường trú : 145/8 Phan Đình Phùng Đà Lạt  
Điện thoại liên lạc ở cơ quan : 063.3520290  
Trình độ văn hoá : 12/12  
Trình độ chuyên môn : Kỹ sư cơ khí  
Chức vụ hiện nay : Thành viên HĐQT  
Chức vụ nắm giữ tại tổ chức khác: Không

**Ông Nguyễn Hữu Thụy – Thành viên HĐQT**

*Bổ nhiệm ngày 1/4/2015*

*Đã trình bày tại tóm tắt lý lịch ban điều hành*

**BàDoãn Thị Thu Hương – Thành viên HĐQT**

*Đã trình bày tại tóm tắt lý lịch ban điều hành*

**Ông Phạm Hoàng Long – Thành viên HĐQT**

*Miễn nhiệm ngày 31/1/2015*

Giới tính : Nam  
Ngày tháng năm sinh : 11/11/1979  
Nơi sinh : Nam Định  
Quốc tịch : Việt Nam  
Quê quán : Yên Phúc, Ý Yên, Nam Định  
Địa chỉ thường trú : 413-T4 Tập thể Viện Thú ý, Phương Mai, Đống Đa, Hà Nội  
Điện thoại liên lạc ở cơ quan : 063.3520290  
Trình độ văn hoá : 12/12  
Trình độ chuyên môn : Cử nhân Quản trị Kinh doanh  
Chức vụ hiện nay : Không

b. **Các tiểu ban thuộc HĐQT:** Không có

c. **Hoạt động của HĐQT**

Hội đồng Quản trị tổ chức các cuộc họp định kỳ 3 tháng /lần. Từ đầu năm đến nay đã tổ chức 09 cuộc họp để đánh giá kết quả hoạt động sản xuất kinh doanh năm 2014, xây dựng và triển khai thực hiện kế hoạch hoạt động kinh doanh năm 2015. HĐQT đã cùng ban bạc triển khai các giải pháp thực hiện kế hoạch năm 2015, đánh giá việc thực hiện và thống nhất chương trình, kế hoạch công việc trong thời gian kế tiếp. Trong các buổi họp, tùy theo nội dung công



việc Hội đồng Quản trị phân công cho thành viên Hội đồng Quản trị hoặc Ban Tổng Giám đốc chịu trách nhiệm triển khai thực hiện; Ngoài các buổi họp trực tiếp định kỳ, tùy thuộc vào tình hình cụ thể những sự việc phát sinh cần có ý kiến thống nhất của các thành viên, Hội đồng Quản trị thực hiện việc trao đổi lấy ý kiến qua các buổi họp trực tuyến, điện thoại, email... tất cả các vấn đề, các giải pháp liên quan đến hoạt động sản xuất kinh doanh của công ty đều được các thành viên HĐQT thống nhất ra Nghị quyết và Ban Tổng Giám đốc triển khai thực hiện.

**Các nghị quyết, quyết định của HĐQT**

Stt	Số Nghị quyết/ Quyết định	Ngày	Nội dung
1	16/NQ-CTTP- HĐQT	08/01/2015	Thông qua báo cáo kết quả sản xuất kinh doanh năm 2014 và mục tiêu phương hướng, kế hoạch thực hiện nhiệm vụ năm 2015; Thông qua kế hoạch sản xuất kinh doanh Quý I năm 2015; Thông qua việc Ông Nguyễn Văn Việt – chủ tịch HĐQT thôi không giữ chức vụ Chủ tịch HĐQT và thông qua việc ông Đỗ Thành Trung – thành viên HĐQT – giữ chức vụ Chủ tịch HĐQT của công ty từ ngày 08/01/2015.
2	44/NQ-CTTP- HĐQT	26/01/2015	Miễn nhiệm chức danh Tổng giám đốc công ty đối với ông Phạm Hoàng Long từ ngày 26/01/2015. Thông qua việc thay đổi người đại diện theo pháp luật của công ty từ Ông Phạm Hoàng Long sang ông Đỗ Thành Trung.
3	56/NQ-CTTP- HĐQT	31/01/2015	Miễn nhiệm chức danh Thành viên HĐQT đối với ông Phạm Hoàng Long.
4	82/QĐ – CPTP – HĐQT	01/03/2015	Bổ nhiệm ông Nguyễn Hữu Thụy làm Phó Tổng giám đốc Công ty.
5	118/NQ – CPTP – HĐQT	26/03/2015	Gia hạn thời gian tổ chức họp Đại hội đồng cổ đông thường niên năm 2015.
6	142/NQ-CTTP- HĐQT	01/04/2015	Tổ chức Đại hội đồng cổ đông thường niên năm 2015 và bổ nhiệm bổ sung Ông Nguyễn Hữu Thụy là thành viên HĐQT.
7	150/NQ – CPTP – HĐQT	05/04/2015	Bổ nhiệm Ông Nghiêm Văn Thắng là Phó chủ tịch HĐQT
8	203/NQ – CPTP – HĐQT	05/05/2015	Thành lập công ty con: Công ty TNHH MTV Thương mại Dịch vụ Ladofoods
9	221/NQ – CPTP – HĐQT	18/05/2015	Thông qua danh sách cổ đông chuyển nhượng cổ phần cho Công ty CP ELMICH
10	226/NQ – CPTP – HĐQT	20/05/2015	Triển khai thực hiện việc phát hành cổ phiếu trả cổ tức
11	233/NQ – CPTP – HĐQT	25/05/2015	Thông qua việc chuyển nhượng phần vốn góp của Công ty CP Thực phẩm Lâm Đồng tại Công ty TNHH MTV Ladofoods
12	274/NQ – CPTP – HĐQT	08/06/2015	Thông qua việc lựa chọn Công ty TNHH Kiểm toán và Thẩm định giá Việt Nam (AVA) là đơn vị thực hiện soát xét báo cáo tài chính 06 tháng đầu năm 2015 và kiểm toán báo cáo tài chính năm 2015
13	335/NQ-CPTP- HĐQT	15/7/2015	Thông qua việc chuyển nhượng phần vốn góp của Công ty CP Thực phẩm Lâm Đồng tại Công ty

			TNHH W.E.I Việt Nam
14	370/NQ-CPTP - HDQT	29/7/2015	Thông qua kết quả hoạt động sản xuất kinh doanh 06 tháng đầu năm 2015 và điều chỉnh kế hoạch kinh doanh năm 2015 Thông qua việc thành lập Công ty con: Công ty TNHH Ladora Farm Ninh Thuận
15	468/NQ-CPTP- HDQT	19/10/2015	Thông qua việc bà Doãn Thị Thu Hương – TV HDQT chuyển nhượng một phần số cổ phần VDL
16	518/NQ-CPTP- HDQT	19/11/2015	Thông qua kết quả hoạt động sản xuất kinh doanh 09 tháng đầu năm 2015 và kế hoạch kinh doanh năm 2016

**2. Ban kiểm soát**

**a. Thành viên và cơ cấu Ban kiểm soát**

STT	Họ tên	Chức vụ	Số lượng CP sở hữu	Ghi chú
1	Ông Trần Việt Thắng	Trưởng ban BKS	147.189	
2	Ông Nguyễn Hồng Đức	Thành viên BKS	22.181	
3	Bà Đinh Thị Mộng Vân	Thành viên BKS	0	Bổ nhiệm thành viên BKS theo NQ ĐHCĐ thường niên năm 2015 ngày 12/5/2015
4	Ông Trần Công Hiệu	Thành viên BKS	0	Miễn nhiệm thành viên BKS theo NQ ĐHCĐ thường niên năm 2015 ngày 12/5/2015
5	Bà Nguyễn Thị Anh Xuân	Thành viên BKS	0	Miễn nhiệm thành viên BKS theo NQ ĐHCĐ thường niên năm 2015 ngày 12/5/2015

**Sơ yếu lý lịch BKS**

**Ông Trần Việt Thắng - Trưởng BKS**

Giới tính : Nam

Ngày tháng năm sinh : 06/02/1973

Nơi sinh : Bắc Ninh

Quốc tịch : Việt Nam

Quê quán : Thừa Thiên Huế  
Địa chỉ thường trú : Xuân Thủy, P Thảo Điền, Q2 TP HCM  
Điện thoại liên lạc : 063.3520290  
Trình độ văn hoá : 12/12  
Trình độ chuyên môn : Cử nhân Tài Chính Kế toán

**Ông Nguyễn Hồng Đức - Thành viên BKS**

Giới tính : Nam  
Ngày tháng năm sinh : 10/02/1975  
Nơi sinh : Hà Nội  
Quốc tịch : Việt Nam  
Quê quán : Hoài Mỹ, An Nhơn, Bình Định  
Địa chỉ thường trú : Nhà Chung, Phường 3, TP Đà Lạt  
Điện thoại liên lạc ở cơ quan: 063.3827005  
Trình độ văn hoá : 12/12  
Trình độ chuyên môn : Cử nhân Hoá

**Bà Đinh Thị Mộng Vân – Thành viên BKS**

*Bổ nhiệm thành viên BKS theo NQ ĐHCĐ thường niên năm 2015 ngày 12/5/2015*

Giới tính : Nữ  
Ngày tháng năm sinh : 24/02/1984  
Nơi sinh : Hà Nội  
Quốc tịch : Việt Nam  
Quê quán : Hà Nội  
Địa chỉ thường trú : Mỹ Đình, Nam Từ Liêm, Hà Nội  
Điện thoại liên lạc : 063.3520290  
Trình độ văn hoá : 12/12  
Trình độ chuyên môn : Cử nhân luật

**Ông Trần Công Hiệu - Thành viên BKS**

*Miễn nhiệm thành viên BKS theo NQ ĐHCĐ thường niên năm 2015 ngày 12/5/2015*

Giới tính : Nam  
Ngày tháng năm sinh : 07/01/1975  
Nơi sinh : Phú Yên  
Quốc tịch : Việt Nam  
Quê quán : Phú Yên  
Địa chỉ thường trú : Xã Madagui, Huyện Đạ Huoai, Tỉnh Lâm Đồng  
Điện thoại liên lạc : 063.3874439  
Trình độ văn hoá : 12/12

Trình độ chuyên môn : Cử nhân Quản trị Kinh doanh

**Bà Nguyễn Thị Anh Xuân - Thành viên BKS**

**Miễn nhiệm thành viên BKS theo NQ ĐHCĐ thường niên năm 2015 ngày 12/5/2015**

Giới tính : Nữ

Ngày tháng năm sinh : 30/05/1988

Nơi sinh : Hà Nội

Quốc tịch : Việt Nam

Quê quán : Hà Nội

Địa chỉ thường trú : Quận Hoàng Mai, Hà Nội.

Điện thoại liên lạc : 063.3520290

Trình độ văn hoá : 12/12

Trình độ chuyên môn : Thạc sỹ kinh tế

**b. Hoạt động của ban kiểm soát**

Trong năm 2015 Ban kiểm soát đã duy trì nhiệm vụ kiểm soát thường xuyên các hoạt động sản xuất kinh doanh thông qua hồ sơ, tài liệu, chứng từ và tham dự các cuộc họp của Hội đồng quản trị, Ban điều hành Công ty, bao gồm:

- Kiểm soát quá trình xây dựng và thực hiện kế hoạch SXKD, kế hoạch đầu tư xây dựng cơ bản.
- Kiểm soát việc xây dựng và thực hiện các quy chế, quy định của Công ty.
- Kiểm soát việc thực hiện Nghị quyết của Đại hội đồng cổ đông năm 2015.
- Kiểm soát việc công bố thông tin theo quy định của công ty đại chúng và các quy định của Pháp luật.
- Kiểm soát báo cáo tài chính của Công ty theo kế hoạch.

Ban kiểm soát đã thực hiện 02 cuộc họp với 100% số lượng thành viên tham gia. Ngoài ra, Ban kiểm soát thường xuyên trao đổi công việc qua email, điện thoại,... để giải quyết kịp thời các công việc phát sinh đột xuất.

**3. Các giao dịch, thù lao và các khoản lợi ích của Hội đồng quản trị, và Ban kiểm soát**

a. Lương thưởng, thù lao và các khoản lợi ích khác: không

b. **Giao dịch cổ phiếu của cổ đông nội bộ**

Số TT	Người thực hiện giao dịch	Quan hệ với cổ đông nội bộ	Số cổ phiếu sở hữu đầu kỳ		Số cổ phiếu sở hữu cuối kỳ		Lý do tăng, giảm (mua, bán, chuyển đổi, thưởng...)
			Số CP	Tỷ lệ %	Số CP	Tỷ lệ %	
1	Đỗ Thành Trung	Là cổ đông nội bộ	503.303	4,66	232.900	1,87	Bán Trả cổ tức bằng cổ phiếu
2	Nguyễn Thị Hồng	Mẹ của Ông Đỗ Thành	2.343.439	21,70	0	0	Bán

	Út	Trung (Chủ tịch HĐQT)					
3	Công ty CP Elmich	Ông Đỗ Thành Trung là Tổng giám đốc, Chủ tịch HĐQT	2.181.904	20,20	6.334.985	51,00	Mua Trả cổ tức bằng cổ phiếu
4	Doãn Thị Thu Hương	Là cổ đông nội bộ	57.120	0,46	22.120	0,18	Bán Trả cổ tức bằng cổ phiếu
5	Nguyễn Thị Kim Anh	Vợ ông Nguyễn Văn Việt (TV HĐQT)	13.265	0,11	12.065	0,1	Bán Trả cổ tức bằng cổ phiếu

c. **Giao dịch khác (giao dịch cổ đông lớn)**

Số TT	Người thực hiện giao dịch	Số CP sở hữu đầu kỳ		Số CP sở hữu cuối kỳ		Lý do tăng, giảm (mua, bán, chuyển đổi, thưởng...)
		Số CP	Tỷ lệ %	Số CP	Tỷ lệ %	
1	Công ty CP Đầu tư và sản xuất Thống Nhất	2.684.915	24,86	4.347.539	35,00	Mua Trả cổ tức bằng cổ phiếu

d. **Hợp đồng hoặc giao dịch với cổ đông nội bộ:** Không có

e. **Việc thực hiện quy định về quản trị Công ty:** Công ty thực hiện theo các quy định quản trị công ty của pháp luật, Điều lệ và các quy chế quản trị đối với công ty niêm yết

V. **Báo cáo tài chính**

1. **Ý kiến kiểm toán**

**Tổ chức kiểm toán**

Công ty TNHH Kiểm toán và thẩm định giá Việt Nam

Địa chỉ : Tầng 14, tòa nhà SUDICO, đường Mỹ Đình, phường Mỹ Đình 1, quận Nam Từ Liêm, Hà Nội

Website : www.kiemtoanava.com.vn

**Ý kiến của Kiểm toán**

*"Theo ý kiến của chúng tôi, báo cáo tài chính hợp nhất đã phản ánh trung thực, hợp lý, trên các khía cạnh trọng yếu tình hình tài chính của Công ty cổ phần Thực phẩm Lâm Đồng tại ngày 31/12/2015 cũng như kết quả hoạt động kinh doanh và tình hình lưu chuyển tiền tệ cho năm tài chính kết thúc cùng ngày, phù hợp với chuẩn mực, chế độ kế toán doanh nghiệp Việt Nam và các quy định pháp lý có liên quan đến việc lập và trình bày báo cáo tài chính hợp nhất".*

**2. Báo cáo tài chính được kiểm toán**

Báo cáo tài chính năm đã được kiểm toán bao gồm: Bảng cân đối kế toán; Báo cáo kết quả hoạt động kinh doanh; Báo cáo lưu chuyển tiền tệ; Bản thuyết minh Báo cáo tài chính theo quy định của pháp luật về kế toán và kiểm toán.

Địa chỉ công bố báo cáo tài chính kiểm toán công ty mẹ và hợp nhất năm 2015:  
[www.ladofoods.vn](http://www.ladofoods.vn).

**CÔNG TY CỔ PHẦN THỰC PHẨM LÂM ĐỒNG  
ĐẠI DIỆN THEO PHÁP LUẬT**



**NGUYỄN HỮU THỤY**

