

**Phụ lục số II**

**BÁO CÁO THƯỜNG NIÊN**

(Ban hành kèm theo Thông tư số 52 /2012/TT-BTC ngày 05 tháng 04 năm 2012 của Bộ Tài chính hướng dẫn về việc Công bố thông tin trên thị trường chứng khoán)

**BÁO CÁO THƯỜNG NIÊN**

**Tên Công ty đại chúng: CÔNG TY CỔ PHẦN LƯỚI THÉP BÌNH TÂY (VDT)**

**NĂM 2012**

**I. Thông tin chung**

**1. Thông tin khái quát**

- Tên giao dịch: Công ty cổ phần Lưới Thép Bình Tây (VDT)
- Giấy chứng nhận đăng ký doanh nghiệp số: 0303357746
- Vốn điều lệ: 19.654.400.000 Việt Nam đồng
- Vốn đầu tư của chủ sở hữu: 19.654.400.000 Việt Nam đồng
- Địa chỉ: 117 Âu Cơ P.Phú Trung Q.Tân Phú TP.HCM, Việt Nam.
- Số điện thoại: 22134252-22134253-39746171-38653581
- Số fax: 0839746171
- Website: [www.luoithepbinh Tay.com.vn](http://www.luoithepbinh Tay.com.vn)
- Mã cổ phiếu : VDT

**2. Quá trình hình thành và phát triển**

Công ty cổ phần lưới thép Bình Tây là doanh nghiệp được cổ phần hóa từ Doanh nghiệp Nhà nước - Nhà máy lưới thép Bình Tây, đơn vị trực thuộc Công ty thép Miền Nam (nay là Tổng Công ty thép Việt Nam) theo Quyết định số 225/2003/QĐ-BCN ngày 19 tháng 12 năm 2003 của Bộ trưởng Bộ Công nghiệp (nay là Bộ Công thương). Công ty hoạt động theo Giấy chứng nhận đăng ký kinh doanh và đăng ký thuế số 0303357746 (số cũ 4103002435), đăng ký lần đầu ngày 28 tháng 6 năm 2004 do Sở Kế hoạch và Đầu tư TP. Hồ Chí Minh cấp.

Trong quá trình hoạt động, Công ty được cấp bổ sung các Giấy chứng nhận đăng ký thay đổi kinh doanh như sau:

- Đăng ký thay đổi kinh doanh lần thứ 2 ngày 23 tháng 02 năm 2005 về việc sáp nhập Công ty cổ phần lưới thép Sài Gòn (số đăng ký kinh doanh số: 4103000816 do Sở Kế hoạch và Đầu tư TP. Hồ Chí Minh cấp ngày 31 tháng 01 năm 2002) vào Công ty cổ phần lưới thép Bình Tây và bổ sung ngành nghề kinh doanh.
  - Đăng ký thay đổi kinh doanh lần thứ 3 ngày 22 tháng 3 năm 2005, lần thứ 4 ngày 16 tháng 10 năm 2006, lần 6 ngày 08 tháng 11 năm 2007 và lần 9 ngày 24 tháng 9 năm 2012 về việc bổ sung ngành nghề kinh doanh.
  - Đăng ký thay đổi kinh doanh lần thứ 5 ngày 25 tháng 01 năm 2007 về việc thay đổi người đại diện phần vốn Nhà nước tại Công ty cổ phần lưới thép Bình Tây.
  - Đăng ký thay đổi kinh doanh lần thứ 7 ngày 30 tháng 3 năm 2010 về việc thay đổi số đăng ký kinh doanh và vốn điều lệ.
  - Đăng ký thay đổi kinh doanh lần thứ 8 ngày 11 tháng 4 năm 2012 về việc thay đổi người đại diện theo pháp luật của Công ty.
- Giấy chứng nhận đăng ký chứng khoán và được cấp mã chứng khoán (VDT) tại Trung tâm Lưu ký Chứng khoán Việt Nam SỐ 266/2010/GCNCP-VSD kể từ ngày 09/11/2010.

### 3. Ngành nghề và địa bàn kinh doanh

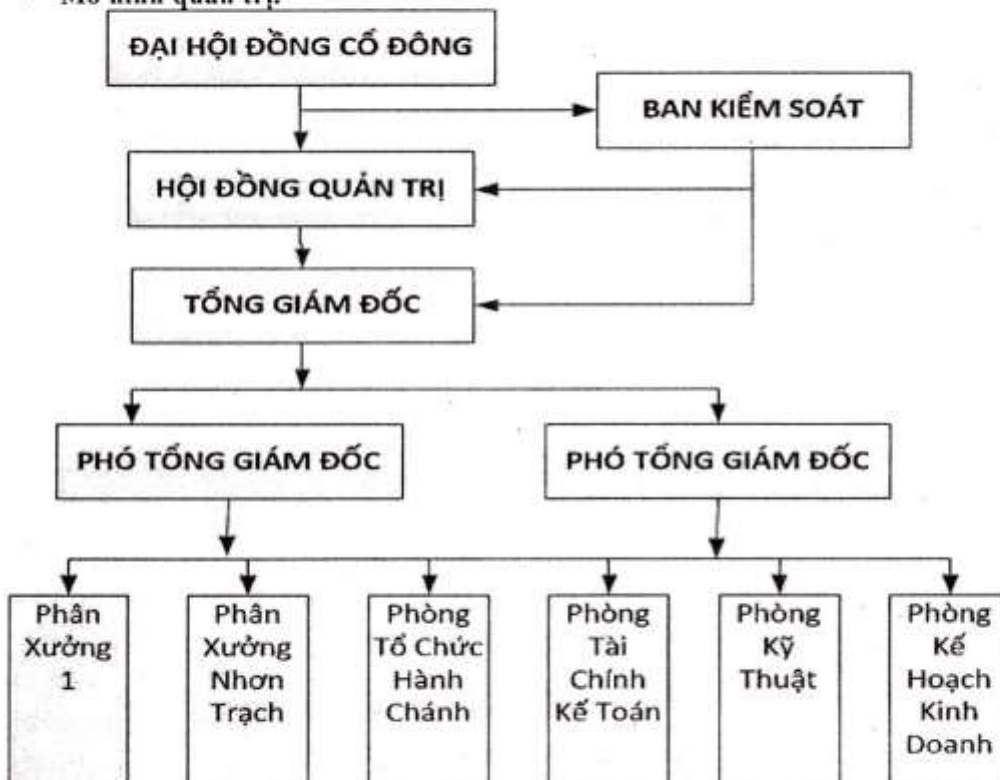
- **Ngành nghề kinh doanh:**

- Sản phẩm thép sau cán: dây sáng, dây mạ, lưới rào, kềm gai, lưới rọ đá, lưới băng tải...

- **Địa bàn kinh doanh:** Thành phố Hồ Chí Minh + Long An + Các tỉnh Miền Tây, miền Trung...

### 4. Thông tin về mô hình quản trị, tổ chức kinh doanh và bộ máy quản lý

- **Mô hình quản trị.**



- Các công ty con, công ty liên kết:

Không có Công ty con, không có Công ty liên kết.

#### 5. Định hướng phát triển

- Các mục tiêu chủ yếu của Công ty năm 2013:

+ Kế hoạch sản xuất: 7.500 tấn. Trong đó gồm:

Số TT	Tên Sản Phẩm	Sản lượng ( Tấn )
1	Dây mạ TP, gia công	2.750
2	Lưới Rào + LR PVC	3.200
3	Kẽm gai + Kẽm lam	400
4	Dây sáng	150
5	Dây mềm	800
6	Lưới rọ đá	100
7	Thép cán	100

#### +Kế hoạch kinh doanh -tiêu thụ :

- Phân đầu tiêu thụ hết sản phẩm làm ra và tồn kho năm 2012.
- Nghiên cứu sản phẩm mới như : kẽm lam, thép hình, mạ nhúng chi tiết....
- Đẩy mạnh công tác tiếp thị, bán hàng nhất là tăng cường tiêu thụ sản phẩm thép cán của Tổng công ty Thép Việt Nam.
- Đảm bảo SXKD có lãi.

Cụ thể:

- Doanh thu dự kiến: 142.000 triệu đồng
- Lợi nhuận trước thuế: 2.660 triệu đồng
- Lợi nhuận sau thuế: 2.000 triệu đồng
- Cổ tức dự kiến 8%

#### - Công tác môi trường:

Để Công ty ngày càng phát triển bền vững, Công ty đã triển khai thực hiện tốt các công tác bảo vệ môi trường vệ sinh công nghiệp, trồng thêm cây xanh, đem lại hiệu quả kinh tế và môi trường, công tác xử lý khí thải, nước thải, chất thải rắn... đạt tiêu chuẩn về môi trường. Thực

hiện đầy đủ những yêu cầu về giám sát môi trường và quản lý chất thải của Sở Tài nguyên và Môi trường Tỉnh Đồng Nai..

**- Công tác tổ chức lao động, tiền lương và đời sống:**

Mặc dù thị trường thép gặp rất nhiều khó khăn, nhưng Công ty đã cố gắng tạo đầy đủ việc làm và ổn định thu nhập cho CBCNV Công ty, thực hiện đầy đủ các chế độ đối với người lao động như BHXH, BHYT, BHTN; đào tạo, nâng lương; giải quyết đầy đủ các chế độ tai nạn lao động, ốm đau, chế độ nghỉ phép; chế độ giảm trừ gia cảnh khi thực hiện nghĩa vụ nộp thuế thu nhập cá nhân...Cụ thể như sau:

+ Thực hiện đào tạo nâng bậc: 4 người; nâng lương, nâng ngạch cho 20 người.

+ Giải quyết chế độ nghỉ hưu: 03 người; nghỉ việc: 35 người; ốm đau: 47 người; thai sản: 02 người; chế độ nghỉ phép: 110 người.

+ Lao động bình quân trong năm 2012 là 137 người, trong đó nữ là 21 người.

+ Thu nhập bình quân năm 2012: 5.043.000 đồng/người/tháng (trong đó tiền lương 4.422.000 đồng/người/tháng).

+ Tổ chức khám sức khỏe định kỳ cho 123 CBCNV Công ty theo đúng quy định.

**- Công tác an ninh trật tự và an toàn lao động:**

Năm 2012, Công ty tiếp tục thực hiện tốt nhiệm vụ bảo vệ tài sản, giữ vững an ninh chính trị, trật tự trong Công ty.

Bên cạnh đó, Công ty đã thực hiện tốt công tác phòng chống cháy nổ và phòng chống bão lụt:

Luôn đảm bảo trang bị đầy đủ phương tiện phòng cháy chữa cháy cho các đơn vị. Công tác tự vệ được huấn luyện tốt theo hướng dẫn của cấp trên.

Trang bị đầy đủ phương tiện, điều kiện lao động: giám nóng, chống bụi, chống ồn, tăng ánh sáng...

Kiểm tra, mua bổ sung phương tiện PCCC, tập huấn cho lực lượng PCCC của công ty.

Bồi dưỡng độc hại cho công nhân theo đúng chế độ qui định.

Bảo đảm các chi phí cho công tác y tế (thuốc, dụng cụ sơ cấp cứu, đóng bảo hiểm 24/24 cho toàn thể CBCNV)

Khôi phục lại công tác huấn luyện ATVS CN cho CBCNV.

Phòng chống úng đột vào mùa mưa.

Trong năm, Công ty không để xảy ra các vụ đình công, lãn công, tuyên truyền kích động...

## **II. Tình hình hoạt động trong năm**

### **1. Tình hình hoạt động sản xuất kinh doanh**

**- Kết quả hoạt động sản xuất kinh doanh trong năm:**

• Tình hình thực hiện so với kế hoạch: So sánh kết quả đạt được trong năm so với các chỉ tiêu kế hoạch và các chỉ tiêu năm liền kề. Phân tích cụ thể nguyên nhân dẫn đến việc không đạt/vượt các chỉ tiêu so với kế hoạch và so với năm liền kề.

Chỉ tiêu	ĐVT	Kế hoạch 2012	Thực hiện 2011	Thực hiện 2012	Tỷ lệ % 2012 (thực hiện/KH)	Tỷ lệ % (2012/2011)
Sản xuất	Tấn	7.000	6.195	5.062	72,3	81,71
Tiêu thụ	Tấn	7.000	6.189	4.845	69,22	78,29
Doanh thu	Trđ	150.000	129.159	98.464	65,65	76,24
Lợi nhuận (trước thuế)	Trđ	2.700	241	1.056	39,11	438

## 2. Tổ chức và nhân sự

- Danh sách Ban điều hành:

+ Ông Nguyễn Xuân Tiến: Thành viên HĐQT kiêm Tổng Giám Đốc (Bổ nhiệm ngày 24/03/2012 thay ông Nguyễn Văn Sáu)

Sinh ngày: 15/04/1963; Nơi sinh: Quảng Trị

Quốc tịch: Việt Nam; Dân tộc: Kinh

Quê quán: Trung Giang- Gio Linh- Quảng Trị

Số CMND: 024188011; Ngày cấp: 19/08/2003; Nơi cấp: TP.HCM

Địa chỉ thường trú: 98/2 đường Ung Văn Khiêm -P 25- Q Bình Thạnh TP.HCM

Trình độ chuyên môn: KS Luyện Kim

Số lượng cổ phiếu nắm giữ: 393.725 cổ phiếu phổ thông, trong đó cá nhân sở hữu: 0 cổ phiếu, cổ phiếu được ủy quyền 393.725 cổ phiếu.

+ Ông Nguyễn Văn Sáu: Thành viên HĐQT kiêm Tổng Giám Đốc (Miễn nhiệm ngày 24/03/2012)

Sinh ngày: 12/10/1958; Nơi sinh: Nghệ An

Quốc tịch: Việt Nam; Dân tộc: Kinh

Quê quán: Mỹ Thành, Yên Thành, Nghệ An

Số CMND: 022640117; Ngày cấp: 06/07/2001; Nơi cấp: TP.HCM

Địa chỉ thường trú: 63G Lý Chiêu Hoàng P10 Q6 TP.HCM

Trình độ chuyên môn: KS Luyện Kim

HỒ SƠ CÁ NHÂN

Số lượng cổ phiếu nắm giữ: 414.575 cổ phiếu phổ thông, trong đó cá nhân sở hữu: 20.850 cổ phiếu, cổ phiếu được ủy quyền 393.725 cổ phiếu.

**+ Ông Nguyễn Khắc Hùng: Phó Tổng Giám Đốc.**

Sinh ngày: 08/02/1970; Nơi sinh: Hải Phòng

Quốc tịch: Việt Nam; Dân tộc: Kinh

Quê quán: Bình Định

Số CMND: 022722116; Ngày cấp: 22/06/2004; Nơi cấp: TP.HCM

Địa chỉ thường trú: 95/10 Nguyễn Trãi, Phường Nguyễn Cư Trinh, Quận 1 TP.HCM

Trình độ chuyên môn: kỹ sư cơ khí, kỹ sư xây dựng

Số lượng cổ phiếu nắm giữ: 0 cổ phiếu phổ thông, trong đó cá nhân sở hữu: 0 cổ phiếu, cổ phiếu được ủy quyền 0 cổ phiếu.

**+ Ông Bùi Hắc Hải: Phó Tổng Giám Đốc**

Sinh ngày: 04/04/1957; Nơi sinh: Hải Phòng

Quốc tịch: Việt Nam; Dân tộc: Kinh

Quê quán: Ninh Bình

Số CMND: 023007492; Ngày cấp: 17/07/2006; Nơi cấp: TP.HCM

Địa chỉ thường trú: 23/1/3 đường số 4 P10 Q Gò Vấp TP.HCM.

Trình độ chuyên môn: Kỹ sư cơ khí

Số lượng cổ phiếu nắm giữ: 0 cổ phiếu phổ thông, trong đó cá nhân sở hữu: 0 cổ phiếu.

Trong năm 2012 Công ty có sự thay đổi trong Ban điều hành: **Nguyễn Xuân Tiến Thành viên HĐQT kiêm Tổng Giám Đốc được bổ nhiệm thay ông Nguyễn Văn Sáu từ ngày 24/03/2012.**

- Số lượng cán bộ công nhân viên Công ty có đến 31/12/2012 là: 123 người.

**3. Tình hình đầu tư, tình hình thực hiện các dự án**

**a) Các khoản đầu tư lớn:**

Trong năm 2012 công ty đã đầu tư mua 1 xe 7 chỗ trị giá 1 tỷ vnd để phục vụ CBCBV đi công tác các tỉnh mở rộng thị trường tiêu thụ.

**b) Các công ty con, công ty liên kết:**

Không có Công ty con và Công ty liên kết.

**4. Tình hình tài chính**

**a) Tình hình tài chính**

Chỉ tiêu	Năm 2011	Năm 2012	% tăng giảm (2012/2011)
----------	----------	----------	----------------------------

Tổng giá trị tài sản	53.549.972.950	46.658.910.688	-12,87
Doanh thu thuần	129.159.393.170	98.464.168.441	-24
Lợi nhuận từ hoạt động kinh doanh	(1.577.853.706)	(1.057.421.412)	-32,99
Lợi nhuận khác	1.819.058.616	2.113.293.744	16,17
Lợi nhuận trước thuế	241.204.910	1.055.872.332	337,75
Lợi nhuận sau thuế	251.520.790	670.290.863	166,5
Tỷ lệ lợi nhuận trả cổ tức	1.28%	3.22%	

**b) Các chỉ tiêu tài chính chủ yếu**

Các chỉ tiêu	Năm 2011	Năm 2012	Ghi chú
<b>1. Chỉ tiêu về khả năng thanh toán</b>			
+ Hệ số thanh toán ngắn hạn:	1,10	1,20	
+ Hệ số thanh toán nhanh:	0,04	0,04	
<b>2. Chỉ tiêu về cơ cấu vốn</b>			
+ Hệ số Nợ/Tổng tài sản	0,49	0,4	
+ Hệ số Nợ/Vốn chủ sở hữu	0,96	0,66	
<b>3. Chỉ tiêu về năng lực hoạt động</b>			
+ Vòng quay hàng tồn kho:	5,29	5,52	
+ Doanh thu thuần/Tổng tài sản	2,41	2,11	
<b>4. Chỉ tiêu về khả năng sinh lời</b>			
+ Hệ số Lợi nhuận sau thuế/Doanh thu thuần	0,002	0,007	
+ Hệ số Lợi nhuận sau thuế/vốn chủ sở hữu	0,009	0,024	
+ Hệ số Lợi nhuận sau thuế/Tổng tài sản	0,005	0,014	
+ Hệ số Lợi nhuận từ hoạt động kinh doanh/Doanh thu thuần	-0,012	-0,01	

**5. Cơ cấu cổ đông, thay đổi vốn đầu tư của chủ sở hữu:**

**a) Cổ phần:**

Tổng số cổ phần đang lưu hành là: 1.965.440 cổ phần phổ thông.

Trong đó:

- Số lượng cổ phần chuyển nhượng tự do là: 1.965.440 CP.
- Số lượng cổ phần bị hạn chế chuyển nhượng là: 0 CP.

**b) Cơ cấu cổ đông:**

Cơ cấu cổ đông như sau:

> Cổ đông trong nước:	1.965.440 CP	Tỷ lệ:	100 %
• Cổ đông tổ chức:	787.450 CP	Tỷ lệ:	40,06 %
• Cổ đông cá nhân:	1.177.990 CP	Tỷ lệ:	59,94 %
> Cổ đông nước ngoài:	0 CP	Tỷ lệ:	0,0 %

**c) Tình hình thay đổi vốn đầu tư của chủ sở hữu**

Trong năm 2012 Công ty không có tăng vốn chủ sở hữu.

**d) Giao dịch cổ phiếu quỹ**

Trong năm 2012 Công ty không có cổ phiếu quỹ

**e) Các chứng khoán khác:**

Trong năm 2012 không có chứng khoán khác

**III/ Báo cáo và đánh giá của Ban Giám đốc****1. Đánh giá kết quả hoạt động sản xuất kinh doanh:**

Trong năm 2012 là năm đầy khó khăn đối với hoạt động của các doanh nghiệp hoạt động trong ngành thép, sự cạnh tranh gay gắt trong việc tìm đầu ra, trong khi giá các nguyên vật liệu đầu vào không ngừng biến động đã ảnh hưởng lớn đến hiệu quả hoạt động kinh doanh của Công ty. Trong bối cảnh khó khăn chung đó, Hội đồng quản trị Lưới Thép Bình Tây đã nỗ lực và chủ động đề ra các chiến lược, giải pháp kinh doanh phù hợp với tình hình thực tế, thực hành tốt vấn đề tiết kiệm để giảm chi phí nhưng vẫn đảm bảo kết quả kinh doanh khá và thu nhập của người lao động. Kết quả sản xuất kinh doanh năm 2012 lợi nhuận sau thuế đạt được là 670.290.863 đồng.

**2) Tình hình tài chính:****a) Tình hình tài sản**

Về tình hình tài sản tính đến cuối năm 2012 giảm gần 6.891 trđ tức giảm 12,87 % so với đầu năm. Tài sản ngắn hạn giảm 5.882 trđ (giảm 22,28 %), tài sản dài hạn giảm hơn 1 tỷ đồng (giảm 3,72 %).

Trong tài sản ngắn hạn giảm mạnh nhất là nợ phải thu:

- Nợ phải thu đến 31/12/2012 giảm 3.479 trđ (giảm 45,13 %).
- Tại thời điểm 31/12/2012, Công ty có lượng tiền gửi ngân hàng là 833 trđ, giảm 234 trđ (tức giảm 21,9 %) so với lúc đầu năm là 1.066 trđ.
- Hàng tồn kho đến 31/12/2012 giảm 2.063 trđ (giảm 11,88 %) do Ban lãnh đạo Công ty đã quản trị tốt hàng tồn kho, chỉ tồn kho những vật tư thiết bị hợp lý làm giảm chi phí tài chính.



- Về đầu tư mới: trong năm 2012, Công ty đã cân đối chi đầu tư trọng điểm, cần thiết nhất:
  - Chuyển hướng một phần sản xuất và kinh doanh về Khu công nghiệp Vĩnh Lộc – Long An.
  - Đầu tư mới 01 lò dài dàn mạ điện PX Nhôm Trạch - 379 Triệu đồng, lắp xong hệ thống hút hơi axit, hai cụm thiết bị này góp phần giảm đáng kể chi phí sản xuất và cải thiện môi trường, tăng tuổi thọ nhà xưởng, nâng cao chất lượng dây.

#### **b) Tình hình nợ phải trả**

- **Tình hình nợ hiện tại, biến động lớn về các khoản nợ.**

Về tình hình nợ phải trả cuối năm 2012 giảm so với đầu năm 7.561 trđ chủ yếu là khoản phải trả nhà cung cấp giảm 6.046 trđ.

Khoản vay ngắn hạn ngân hàng trong năm 2012 tăng 3.208 trđ so với đầu năm do từ T6/2012 công ty vay tín chấp bổ sung thêm vốn lưu động với hạn mức 3tỷ lãi suất vay 12%. Đến cuối năm khoản vay này lãi suất là 10.5% để trả các khoản mua vật tư nguyên liệu sản xuất trong kỳ.

Về đóng góp ngân sách, trong năm Công ty đã nộp vào ngân sách Nhà nước là 3.779 trđ tăng 286 trđ (tăng 7.57 %) so với năm 2011 .

Công ty có tình hình tài chính mạnh và khả năng thanh toán tốt. Nguồn vay vốn lưu động được kiểm soát chặt chẽ để đảm bảo cho việc sử dụng nguồn vốn này đạt hiệu quả nhất.

#### **3) Công tác quản lý, cung ứng vật tư nguyên liệu:**

Công ty đã chủ động cung ứng đủ số lượng và kịp thời các loại vật tư, nguyên liệu, phụ tùng cho sản xuất và sửa chữa thiết bị trong năm. Các nguồn cung cấp dần đi vào ổn định cả về chất lượng và giá cả.

Trong năm 2012, Công ty đã thực hiện mua 4.952 tấn thép nguyên liệu trong đó mua thép nguyên liệu của Tổng cty Thép Việt Nam –CTCP là 1.254 tấn chiếm 25,4% ; mua thép của cty Kim Khí TP.HCM 1.410.890 tấn chiếm 28,5%; mua của các công ty ngoài hệ thống VNS 2.288 tấn chiếm 46,2% đủ phục vụ sản xuất thành phẩm với giá cả linh hoạt, phù hợp với từng thời điểm. Ngoài ra, Công ty đã thực hiện việc ký hợp đồng đối với các nhà cung cấp các vật tư như kẽm thỏi, chì thỏi, nhôm thỏi, HCL, oxy...để được cung cấp sản phẩm có chất lượng tốt và giá thành ưu đãi. Bên cạnh đó, Công ty cũng đã đáp ứng tốt yêu cầu vật tư đột xuất để phục vụ cho việc sửa chữa, khắc phục các sự cố để đảm bảo cho quá trình sản xuất kinh doanh của Công ty luôn ổn định.

Thực hiện tốt các quy định về công tác quản lý, nhập xuất vật tư, thành phẩm sắp xếp các vật tư nguyên liệu trong kho và bảo quản kho.

#### **IV.Đánh giá của Hội đồng quản trị về hoạt động của Công ty**

Do ảnh hưởng của suy thoái kinh tế, năm 2012 tiếp tục là năm khó khăn chung của cả nền kinh tế, đối với ngành thép, trong đó có đối với Công ty CP Lưới Thép Bình Tây (VDT), nhưng với sự phấn đấu, đoàn kết của tập thể CBCNV Công ty, cùng với sự giúp đỡ và chỉ đạo kịp thời, toàn diện về nhiều mặt của lãnh đạo Tổng Công ty nên Công ty đã từng bước vượt qua khó khăn, ngày càng phát triển vững chắc. Bên cạnh việc cố gắng giữ ổn định các sản phẩm chủ lực, Công ty đã phát triển các sản phẩm mới có thể đáp ứng tốt yêu cầu của thị trường, giúp Công ty ổn định phát triển sản xuất kinh doanh, ổn định đời sống và thu nhập cho CBCNV.

Những bước tiến bộ toàn diện của Công ty trong năm 2012 chắc chắn sẽ là nền tảng, là cơ sở vững chắc để Công ty phát triển trong năm tới.

## V.Quản trị công ty:

### 1.Hội đồng quản trị

#### a) Thành viên và cơ cấu của Hội đồng quản trị:

Danh sách Hội đồng quản trị sở hữu cổ phần có quyền biểu quyết như sau:

STT	Tên cổ đông	Số CP sở hữu	Tỷ lệ	Ghi chú
01	Tổng công ty thép Việt Nam-CTCP (Đại diện: ông Phan Văn Trúc)	393.725	20.03%	Thành viên không điều hành công ty
02	Tổng công ty thép Việt Nam-CTCP (Đại diện: Nguyễn Xuân Tiến) Bổ nhiệm từ 24/03/2012	393.725	20.03%	Thành viên điều hành công ty
03	Tổng công ty thép Việt Nam-CTCP (Đại diện: Ông Nguyễn Văn Sáu) Miễn nhiệm từ 24/03/2012	393.725 CP đại diện VNS và 20.850 CP sở hữu cá nhân	21,1%	Thành viên điều hành công ty
04	Tổng công ty thép Việt Nam-CTCP (Đại diện: Hà cương Quyết)	1.460 CP sở hữu cá nhân	0,074%	Thành viên không điều hành công ty
05	Bà Phạm Thị Tuyết Loan	226.230 CP	11,51%	Thành viên không điều hành công ty
06	Ông Nguyễn Hồng Lương	203.880 CP	10,37%	Thành viên không điều hành công ty

#### b) Hoạt động của Hội đồng quản trị:

Hội đồng quản trị họp hàng quý trong năm. Tất cả các cuộc họp của Hội đồng quản trị đều có sự tham dự của Ban kiểm soát với tư cách là quan sát viên.

Báo cáo ghi nhận sự tham gia của các thành viên Hội đồng quản trị tại các cuộc họp HĐQT cho năm tài chính kết thúc vào ngày 31/12/2012 như sau:

STT	Họ và tên	Chức vụ	Số cuộc họp	Số lần tham dự
01	Phan Văn Trúc	Chủ tịch HĐQT	4	4/4
02	Nguyễn Văn Sáu (Miễn nhiệm từ 24/03/2012)	Ủy viên HĐQT	4	2/4
03	Nguyễn Xuân Tiến (Bổ nhiệm từ 24/03/2012)	Ủy viên HĐQT	4	3/4
04	Hà Cương Quyết	Ủy viên HĐQT	4	4/4
05	Bà Phạm Thị Tuyết Loan	Ủy viên HĐQT	4	3/4
06	Ông Võ Quốc Ngữ (Ủy quyền của Bà Phạm Thị Tuyết Loan họp thay)		4	2/4
06	Nguyễn Hồng Lương	Ủy viên HĐQT	4	4/4

Nội dung chính của các cuộc họp Hội đồng quản trị như sau:

Phiên họp	Số thành viên tham dự	Nội dung
Phiên 1 (27/02/2012)	5/5 Quan sát viên: 1/3 thành viên BKS	<ul style="list-style-type: none"> <li>• Đánh giá tình hình thực hiện kế hoạch sản xuất năm 2011.</li> <li>• Thông qua kế hoạch sản xuất kinh doanh quý 01/2012 và kế hoạch 2012.</li> <li>• Công tác chuẩn bị ĐHCĐ 2012</li> <li>• Thông qua báo cáo tài chính năm 2011.</li> <li>• Thông qua báo cáo của Ban kiểm soát 2011.</li> </ul>
Phiên 2 (7/04/2012)	5/5 Quan sát viên: 1/3 BKS và Ông Nguyễn Văn Sáu (Nguyên TGD) dự bàn giao	<ul style="list-style-type: none"> <li>• Bàn giao tài sản của cty giữa ô Sáu và Ô Tiến để ô Sáu đi nhận nhiệm vụ khác</li> <li>• Đánh giá tình hình thực hiện kế hoạch sản xuất quý 01/2012 và công tác tiêu thụ quý 01/2012.</li> <li>• Thông qua kế hoạch sản xuất kinh doanh quý 02/2012.</li> <li>• Thông qua báo cáo tài chính quý 01/2012.</li> <li>• Thông qua báo cáo của ban kiểm soát quý 01/2012.</li> </ul>
Phiên 3	5/5	<ul style="list-style-type: none"> <li>• Xem xét kết quả sản xuất quý 02 và 06 tháng đầu</li> </ul>

(20/07/2012)	Quan sát viên: 1/3 BKS	năm 2012. • Phương hướng 6 tháng cuối năm 2012 • Thông qua báo cáo tài chính quý 02/2012. Thông qua báo cáo của ban kiểm soát quý 02/2012
Phiên 4 (17/10/2012)	5/5 Quan sát viên: 1/3 BKS	• Xem xét kết quả sản xuất 9 tháng đầu năm 2012. • Phương hướng quý 4 năm 2012 • Thông qua báo cáo tài chính quý 03/2012. • Thông qua báo cáo của ban kiểm soát quý 03/2012

**Qua các cuộc họp trên HĐQT đã ra các Nghị quyết trong năm như sau:**

STT	SỐ	Ngày	Nội dung
01	50/NQ-LTBT	12/03/2012	Chấp thuận cho TGD được ký biên bản bàn giao mặt bằng 165/5 Nguyễn Văn Lương P13 Q6 cho CTCP ĐTXD Sông Hồng Bình Tây để tiến hành triển khai thực hiện dự án và chuyển toàn bộ vật tư thiết bị nhà xưởng, lập ban thanh lý tài sản, giải tỏa mặt bằng cho CTCP ĐTXD Sông Hồng Bình Tây
02	60/ HĐQT-CPLTBT	27/03/2012	Cử ông Nguyễn Xuân Tiến giữ chức vụ ủy viên HĐQT CTCP ĐTXD Sông Hồng Bình Tây thay ông Nguyễn Văn Sáu
03	196/QĐ- LTBT	10/08/2012	HĐQT ủy quyền cho ông Nguyễn Xuân Tiến TGD được toàn quyền đại diện cty đàm phán, quyết định, ký kết, thực hiện các hợp đồng tín dụng tại ngân hàng BIDV CN TP.HCM
04	174/NQ- LTBT	04/09/2012	Đồng ý cho CTCP LTBT làm thủ tục lập chi nhánh 4 tại Vĩnh Lộc Bến Lức Long An. Bổ nhiệm ô Nguyễn Xuân Tiến TGD làm trưởng chi nhánh 4 Vĩnh Lộc Bến Lức Long An. Đồng ý cho CTCP LTBT làm thủ tục mua 1 xe 7 chỗ

**c) Hoạt động của thành viên Hội đồng quản trị độc lập không điều hành:**

Hội đồng quản trị có 04 thành viên không trực tiếp điều hành hoạt động kinh doanh hàng ngày của Công ty. Không có một số hoặc một nhóm thiểu số thành viên nào có ảnh hưởng chi phối các quyết định của Hội đồng quản trị Công ty.

Danh sách 04 thành viên HĐQT không trực tiếp điều hành Công ty như sau:

- +Phan Văn Trúc: Chủ tịch HĐQT
- + Ông Hà Cương Quyết: Thành viên HĐQT
- + Ông Nguyễn Hồng Lương: Thành viên HĐQT

+ Bà Phạm Thị Tuyết Loan: Thành viên HĐQT

d) Danh sách các thành viên Hội đồng quản trị tham gia điều hành công ty trong năm.

Danh sách thành viên Hội đồng Quản trị tham gia quản trị Công ty trong năm 2012 như sau:

+ Nguyễn Xuân Tiến: Thành viên HĐQT kiêm Tổng Giám Đốc (Bổ nhiệm từ 24/03/2012)

+ Nguyễn Văn Sáu: Thành viên HĐQT kiêm Tổng Giám Đốc (Miễn nhiệm từ 24/03/2012)

## 2) Ban Kiểm soát

a) Thành viên và cơ cấu của Ban kiểm soát:

Danh sách thành viên Ban kiểm soát sở hữu cổ phần có quyền biểu quyết như sau:

STT	Tên cổ đông	Số CP sở hữu	Tỷ lệ	Ghi chú
01	Đỗ T Long Châu	Không		Trưởng Ban
02	Nguyễn Huy Long	1.130 CP	0,057 %	Ủy viên
03	Trần Văn Tuấn	2.610 CP	0,017%	Ủy viên

b) Hoạt động của Ban kiểm soát:

Trong năm 2012 Ban kiểm soát thường xuyên tổ chức họp đề lên kế hoạch công tác, thực hiện chức năng giám sát, đánh giá hoạt động của Hội đồng Quản trị, Ban điều hành và trình các kiến nghị đối với Hội đồng quản trị, Ban điều hành để nâng cao hiệu quả kinh doanh của Công ty.

Các hoạt động chính của Ban kiểm soát trong năm 2012 bao gồm:

- Thực hiện giám sát, kiểm tra tính hợp lý, hợp pháp, tính trung thực trong quản lý, điều hành hoạt động sản xuất kinh doanh của Công ty.
- Kiểm tra tình hình ký kết và thực hiện các hợp đồng mua bán.
- Kiểm tra tình hình thực hiện công tác đầu tư, sửa chữa lớn.
- Kiểm tra tình hình tồn kho, công nợ, chi phí trích trước...

3) Các giao dịch, thù lao và các khoản lợi ích của Hội đồng quản trị, Ban giám đốc và Ban kiểm soát:

a) Lương, thưởng, thù lao, các khoản lợi ích:

Danh sách HĐQT, Ban kiểm soát, Ban điều hành Công ty:

STT	Họ và tên	Chức vụ	Lương	Thù lao	Cộng
01	Phan Văn Trúc	Chủ tịch HĐQT		48.000.000	48.000.000
02	Nguyễn Văn Sáu	Thành viên HĐQT kiêm Tổng Giám Đốc(Miễn nhiệm từ 24/03/12)	72.512.232	9.000.000	81.512.232
03	Nguyễn Xuân Tiến	Thành viên HĐQT	115.836.395	27.000.000	142.836.395

		kiêm Tổng Giám Đốc(Bổ nhiệm từ 24/03/12)			
04	Hà Cương Quyết	Thành viên HĐQT		36.000.000	36.000.000
05	Nguyễn Hồng Lương	Thành viên HĐQT		36.000.000	36.000.000
06	Phạm Thị Tuyết Loan	Thành viên HĐQT		36.000.000	36.000.000
07	Đỗ T Long Châu	Trưởng ban kiểm soát		36.000.000	36.000.000
08	Nguyễn Huy Long	Thành viên Ban kiểm soát	73.149.814	24.000.000	97.149.814
09	Trần Văn Tuấn	Thành viên ban kiểm soát	101.601.525	24.000.000	125.601.525
10	Nguyễn Khắc Hùng	Phó Tổng Giám đốc	117.109.368		117.109.368
11	Bùi Hắc Hải	Phó Tổng Giám đốc	117.003.407		117.003.407

b) Giao dịch cổ phiếu của cổ đông nội bộ:

Trong năm 2012 Công ty có giao dịch cổ phiếu của cổ đông nội bộ.

Thành viên Hội đồng quản trị bà Phạm Thị Tuyết Loan chuyển nhượng toàn bộ 226.230 cổ phần cá nhân, chiếm 11,51% cho ông Võ Quốc Ngữ (CMND:022641166 ngày cấp 24/12/2004 Nơi cấp TP.HCM)

Giao dịch thực hiện tại cty CP chứng khoán KimEng Việt Nam.

Ngày giao dịch làm thay đổi tỷ lệ sở hữu và trở thành cổ đông lớn: 25/07/2012.

c) Hợp đồng hoặc giao dịch với cổ đông nội bộ:

Trong năm 2012 không có hợp đồng về giao dịch đối với cổ đông nội bộ.

## VI/ Báo cáo tài chính

- **Ý kiến kiểm toán:**

Báo cáo kiểm toán bởi CÔNG TY TNHH KIỂM TOÁN và TƯ VẤN A&C

- **Báo cáo tài chính được kiểm toán**

Báo cáo tài chính đã được kiểm toán bởi Công ty TNHH KIỂM TOÁN và TƯ VẤN A&C

THAY MẶT BAN ĐIỀU HÀNH CÔNG TY  
TỔNG GIÁM ĐỐC



*Nguyễn Xuân Tiến*