

CTCP Bê tông Hòa Cầm - INTIMEX (HNX: HCC)

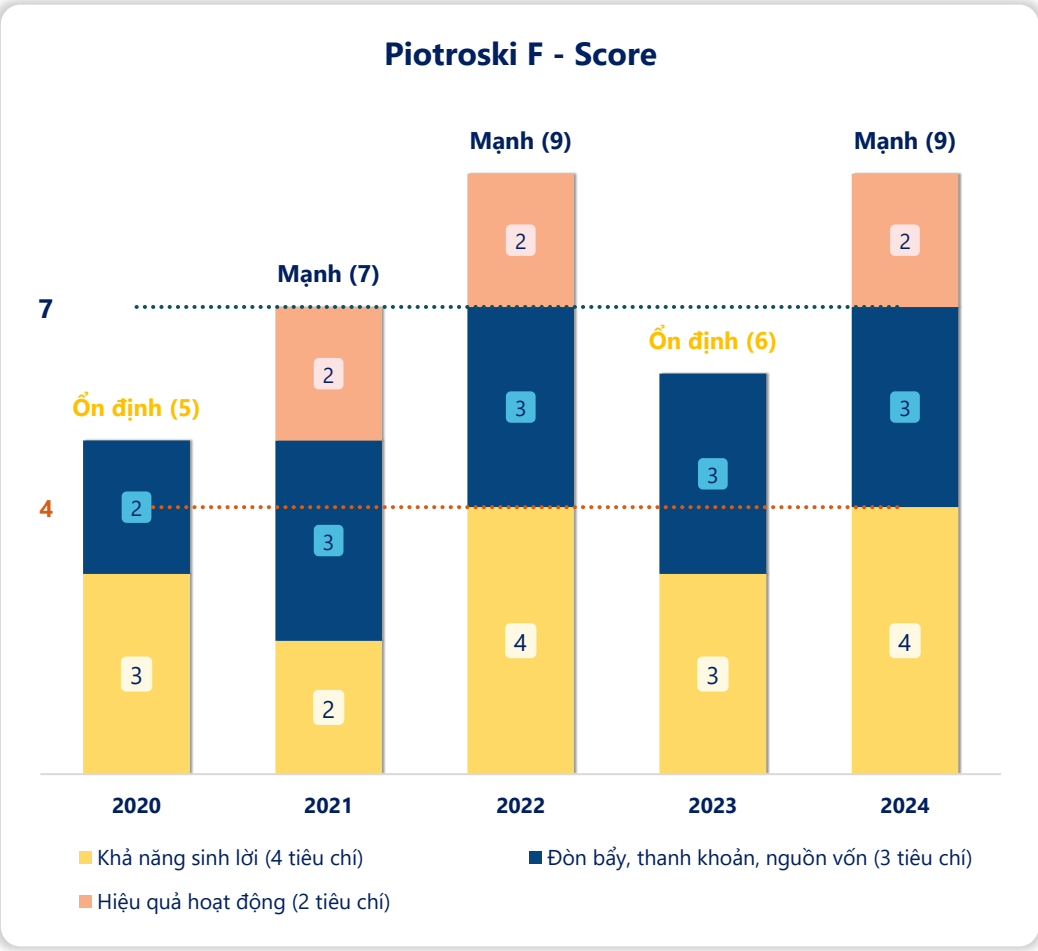
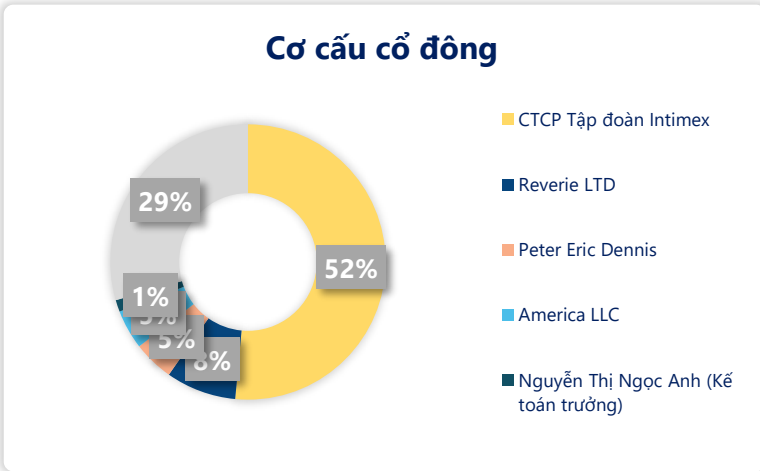
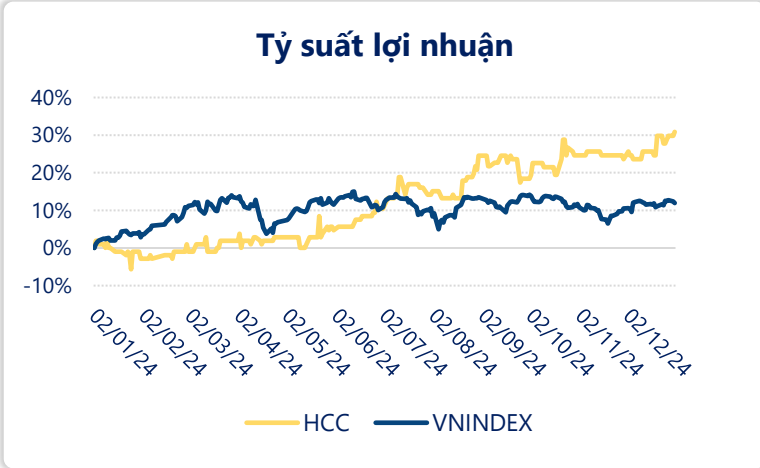
Bảng điểm Piotroski F-Score đánh giá sức khỏe tài chính của doanh nghiệp về tỷ suất lợi nhuận, cơ cấu vốn, tính thanh khoản và hiệu quả hoạt động. Thành phần của Piotroski F-Score gồm 9 chỉ tiêu tài chính, tương ứng với thang điểm từ 0 đến 9.

|            |            |         |         |
|------------|------------|---------|---------|
| Ngày       | 12,600 VNĐ |         |         |
| 31/12/2024 |            |         |         |
| Thay đổi   | 1 tháng    | 3 tháng | 6 tháng |
|            | 5.0%       | 6.8%    | 15.6%   |

|                     |        |
|---------------------|--------|
| Sức mạnh tài chính  | 2024   |
| Piotroski F - Score | 9/9    |
| 2024                | (Mạnh) |

|          |         |
|----------|---------|
| DT thuần | 2024    |
| 300      | YoY     |
| tỷ VNĐ   | ▲ 66.0  |
|          | ▲ 28.5% |

|             |         |
|-------------|---------|
| LN sau thuế | 2024    |
| 12.6        | YoY     |
| tỷ VNĐ      | ▲ 3.47  |
|             | ▲ 37.5% |

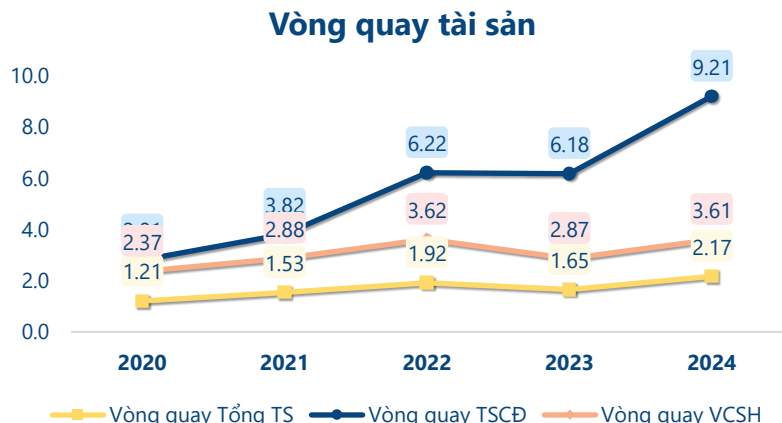
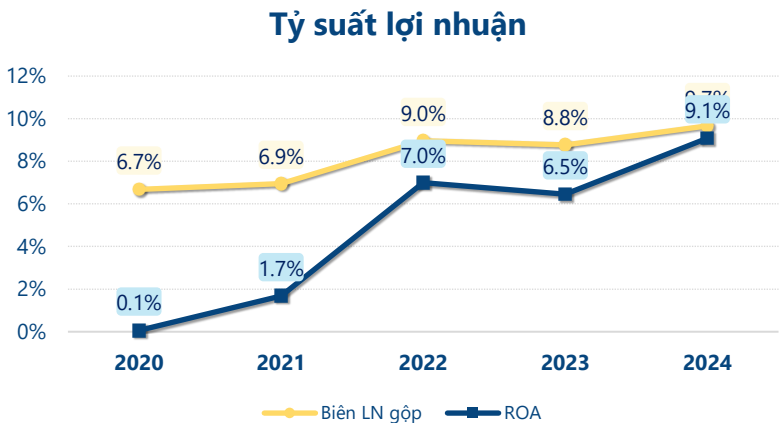
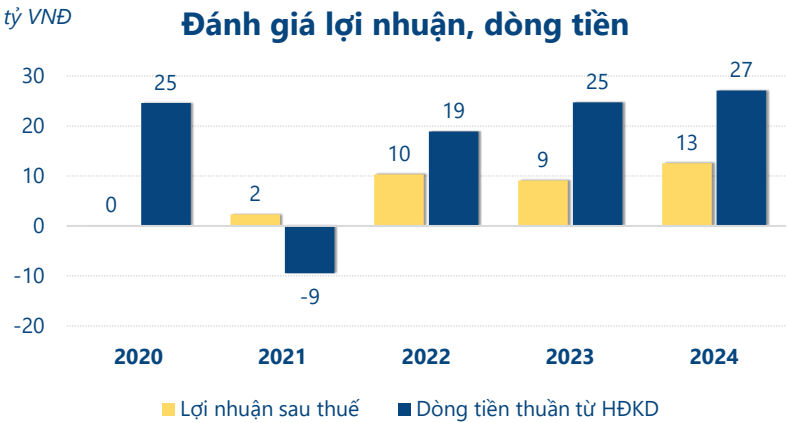


Năm **2024**, F-Score của **HCC** đạt **9/9** cao hơn năm trước và sức khỏe tài chính được đánh giá tốt hơn, đạt mức "**Mạnh**".

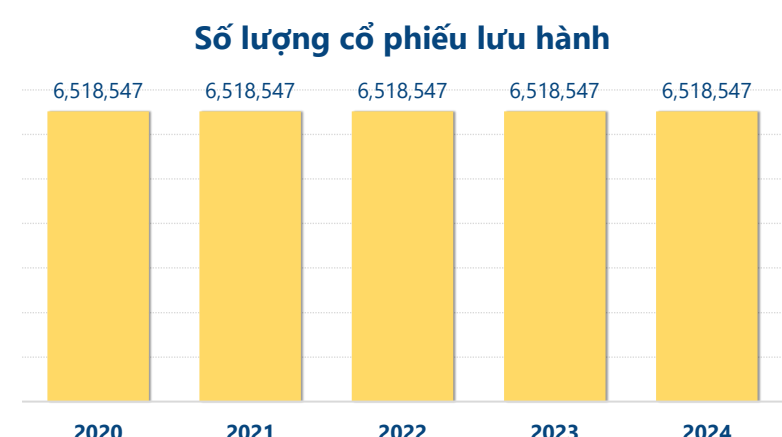
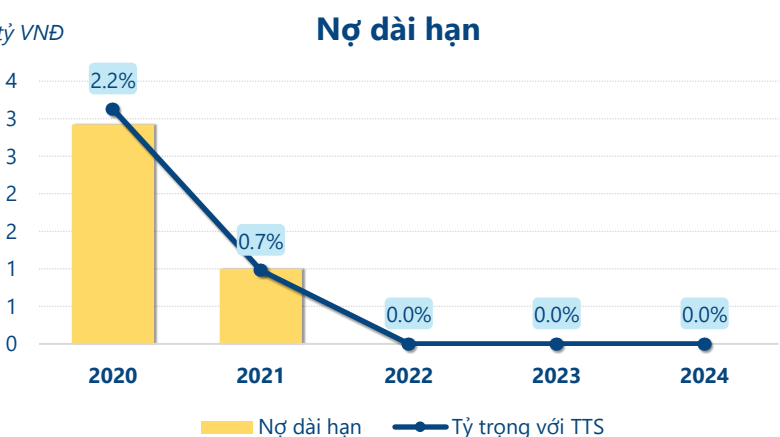
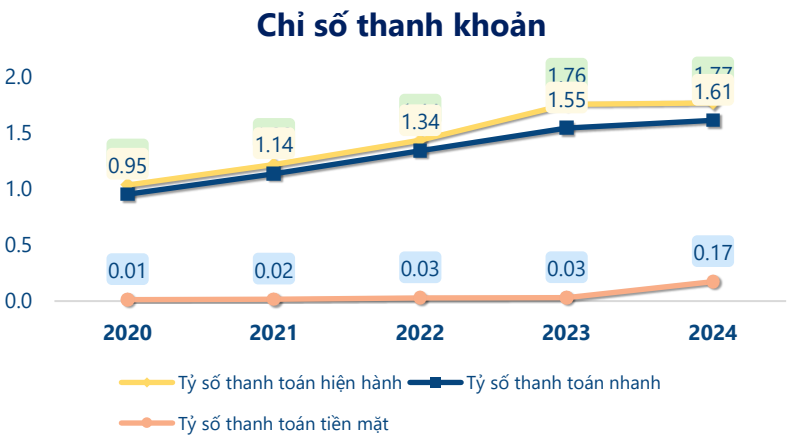
Trong đó, khả năng sinh lời được cải thiện **tăng lên 4/4** điểm, các tiêu chí về: đòn bẩy, thanh khoản, nguồn vốn **không thay đổi** vẫn ở mức **3/3** điểm. Và tiêu chí về hiệu quả hoạt động, đạt **2/2** điểm cải thiện tốt hơn so với năm trước.

Với điểm số F-Score cao cho thấy tình hình kinh doanh ổn định và hiệu quả trong quản lý tài sản và có sự ổn định tài chính trong dài hạn. Tuy nhiên vẫn cần phải xem xét các yếu tố về tài chính và chiến lược của công ty.

## CTCP Bê tông Hòa Cầm - INTIMEX (HNX: HCC)



Xét các tiêu chí thành phần của **F-Score** năm **2024** của **HCC**: Dòng tiền từ hoạt động kinh doanh lớn hơn lợi nhuận sau thuế và 2 chỉ tiêu này đều dương là một tín hiệu tích cực cho thấy công ty có chất lượng lợi nhuận tốt và duy trì hoạt động kinh doanh một cách bền vững. Sự tăng trưởng của ROA phản ánh công ty đang tạo ra lợi nhuận tốt hơn từ mỗi đơn vị tài sản sử dụng. Việc giảm tỷ lệ nợ dài hạn so với tổng tài sản thường phản ánh việc doanh nghiệp giảm bớt mức độ phụ thuộc vào nguồn vốn vay dài hạn. Tỷ số thanh toán hiện hành tăng phản ánh sự cải thiện của công ty trong quản lý dòng tiền để đảm bảo nghĩa vụ thanh toán nợ ngắn hạn một cách hiệu quả hơn. Không phát hành thêm cổ phiếu trong kỳ cho thấy sự ổn định trong quy mô vốn cổ phần, giúp duy trì tính hấp dẫn và niềm tin nhà đầu tư.



| CÂN ĐỐI KẾ TOÁN<br>(tỷ VNĐ) | Tại ngày<br>31/12/2024 | Tại ngày<br>31/12/2023 | Thay đổi     |
|-----------------------------|------------------------|------------------------|--------------|
| <b>Tổng tài sản</b>         | <b>145</b>             | <b>131</b>             | <b>10.6%</b> |
| <b>Tài sản ngắn hạn</b>     | <b>106</b>             | <b>88.7</b>            | <b>19.2%</b> |
| Tiền và tương đương tiền    | 10.4                   | 1.52                   | 582%         |
| Đầu tư tài chính ngắn hạn   | 0                      | 0                      |              |
| Phải thu ngắn hạn           | 85.6                   | 76.3                   | 12.2%        |
| Hàng tồn kho                | 9.26                   | 10.7                   | -13.6%       |
| Tài sản ngắn hạn khác       | 0.50                   | 0.17                   | 197%         |
| <b>Tài sản dài hạn</b>      | <b>39.5</b>            | <b>42.6</b>            | <b>-7.2%</b> |
| Phải thu dài hạn            | 0                      | 0                      |              |
| Tài sản cố định             | 30.9                   | 34.2                   | -9.7%        |
| Bất động sản đầu tư         | 0                      | 0                      |              |
| Tài sản dở dang             | 0.35                   | 0                      |              |
| Đầu tư tài chính dài hạn    | 1.89                   | 1.76                   | 7.2%         |
| Tài sản dài hạn khác        | 6.33                   | 6.57                   | -3.7%        |
| Lợi thế thương mại          | 0                      | 0                      |              |
| <b>Nợ phải trả</b>          | <b>59.8</b>            | <b>50.5</b>            | <b>18.4%</b> |
| <b>Nợ ngắn hạn</b>          | <b>59.8</b>            | <b>50.5</b>            | <b>18.4%</b> |
| Vay và nợ thuê ngắn hạn     | 0                      | 5.18                   | -100%        |
| Phải trả người bán ngắn hạn | 51.8                   | 38.2                   | 35.6%        |
| <b>Nợ dài hạn</b>           | <b>0</b>               | <b>0</b>               |              |
| Vay và nợ thuê dài hạn      | 0                      | 0                      |              |
| <b>Nguồn vốn chủ sở hữu</b> | <b>85.4</b>            | <b>80.8</b>            | <b>5.7%</b>  |
| <b>Vốn chủ sở hữu</b>       | <b>85.4</b>            | <b>80.8</b>            | <b>5.7%</b>  |
| Vốn điều lệ                 | 65.2                   | 65.2                   | 0.0%         |
| <b>Kinh phí và quỹ khác</b> | <b>0</b>               | <b>0</b>               |              |

| KẾT QUẢ KINH DOANH<br>(tỷ VNĐ) | 2020        | 2021        | 2022        | 2023        | 2024        |
|--------------------------------|-------------|-------------|-------------|-------------|-------------|
| <b>Doanh thu thuần</b>         | <b>185</b>  | <b>210</b>  | <b>283</b>  | <b>234</b>  | <b>300</b>  |
| Giá vốn hàng bán               | 173         | 195         | 257         | 213         | 271         |
| <b>Lợi nhuận gộp</b>           | <b>12.4</b> | <b>14.6</b> | <b>25.4</b> | <b>20.5</b> | <b>29.0</b> |
| Doanh thu HĐTC                 | 0.52        | 0.01        | 0.00        | 0.01        | 0.03        |
| Chi phí TC                     | 2.71        | 3.70        | 2.71        | 2.22        | 0.45        |
| <b>Chi phí lãi vay</b>         | <b>2.71</b> | <b>2.02</b> | <b>1.57</b> | <b>1.49</b> | <b>0.57</b> |
| LN trong công ty LKLD          | 0           | 0           | 0           | 0           | 0           |
| Chi phí bán hàng               | 0           | 0           | 0           | 0           | 0           |
| Chi phí QLDN                   | 9.72        | 7.73        | 9.34        | 6.19        | 12.1        |
| <b>LN thuần từ HĐKD</b>        | <b>0.49</b> | <b>3.17</b> | <b>13.3</b> | <b>12.1</b> | <b>16.5</b> |
| Lợi nhuận khác                 | -0.38       | -0.15       | -0.74       | -0.82       | -0.62       |
| <b>LN trước thuế</b>           | <b>0.11</b> | <b>3.02</b> | <b>12.6</b> | <b>11.3</b> | <b>15.9</b> |
| <b>Lợi nhuận sau thuế</b>      | <b>0.09</b> | <b>2.29</b> | <b>10.3</b> | <b>9.13</b> | <b>12.6</b> |
| <b>LNST của CĐ cty mẹ</b>      | <b>0.09</b> | <b>2.29</b> | <b>10.3</b> | <b>9.13</b> | <b>12.6</b> |

| LƯU CHUYỂN TIỀN 1<br>(tỷ VNĐ) | 2020        | 2021        | 2022        | 2023         | 2024        |
|-------------------------------|-------------|-------------|-------------|--------------|-------------|
| Lưu chuyển tiền từ HĐKD       | 24.6        | -9.44       | 18.9        | 24.7         | 27.1        |
| Lưu chuyển tiền từ HĐĐT       | 0.11        | -0.38       | -1.49       | -1.45        | -5.29       |
| Lưu chuyển tiền từ HĐTC       | -24.5       | 10.3        | -16.6       | -23.8        | -13.0       |
| Tiền đầu kỳ                   | 0.57        | 0.72        | 1.19        | 2.04         | 1.52        |
| <b>Lưu chuyển tiền thuần</b>  | <b>0.14</b> | <b>0.47</b> | <b>0.85</b> | <b>-0.52</b> | <b>8.84</b> |
| Ảnh hưởng tỷ giá              | 0           | 0           | 0           | 0            | 0           |
| Tiền cuối kỳ                  | 0.72        | 1.19        | 2.04        | 1.52         | 10.4        |