

CTCP Hòa Việt (UPCOM: HJC)

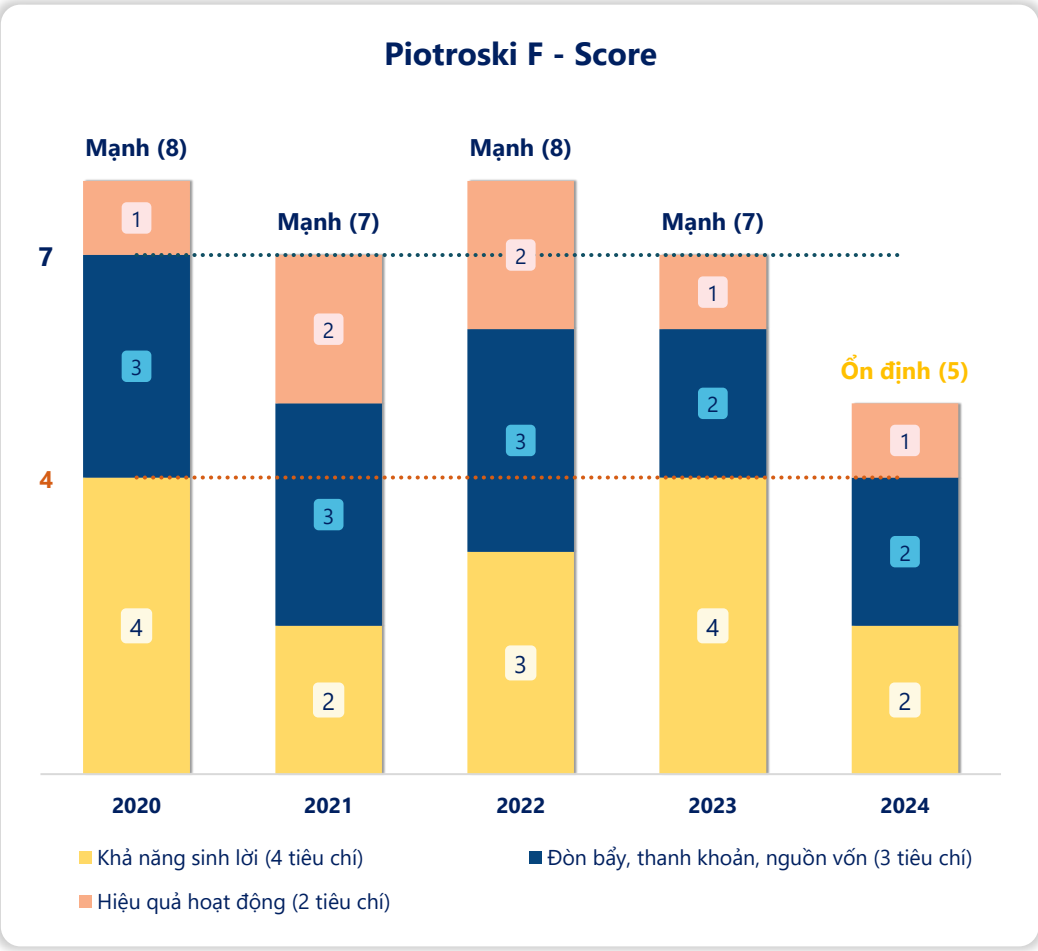
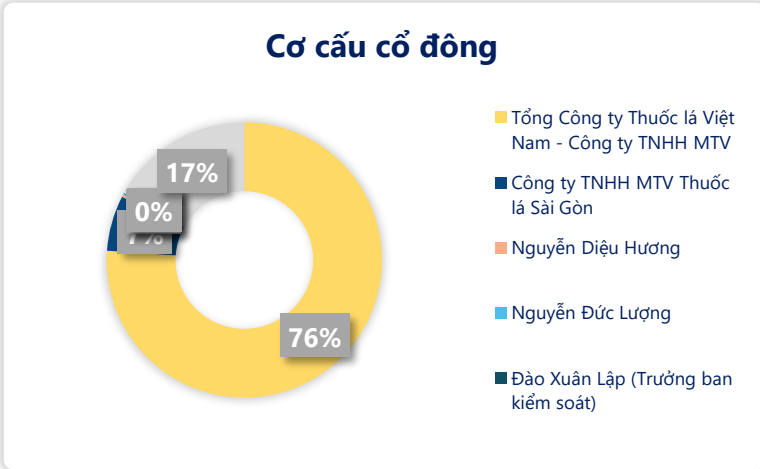
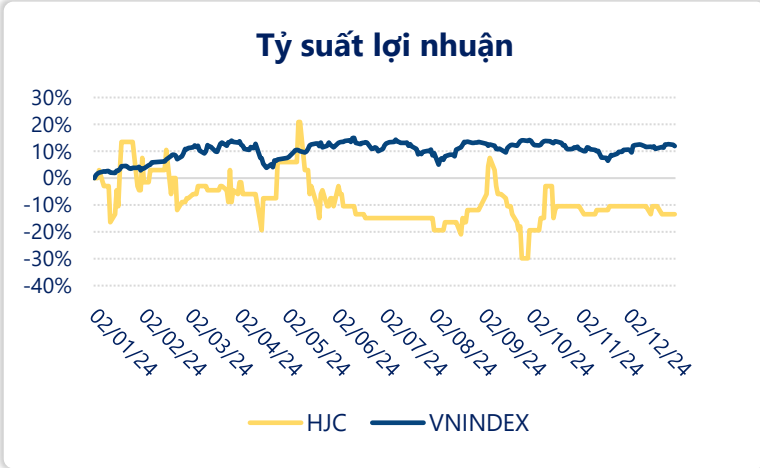
Bảng điểm Piotroski F-Score đánh giá sức khỏe tài chính của doanh nghiệp về tỷ suất lợi nhuận, cơ cấu vốn, tính thanh khoản và hiệu quả hoạt động. Thành phần của Piotroski F-Score gồm 9 chỉ tiêu tài chính, tương ứng với thang điểm từ 0 đến 9.

Ngày	5,800 VNĐ		
31/12/2024			
Thay đổi	1 tháng	3 tháng	6 tháng
	-3.3%	7.4%	1.8%

Sức mạnh tài chính	2024
Piotroski F - Score	5/9
2024	(Ổn định)

DT thuần	2024
852	YoY
tỷ VNĐ	▲ 243
	▲ 40.1%

LN sau thuế	2024
14.1	YoY
tỷ VNĐ	▲ 5.22
	▲ 58.3%

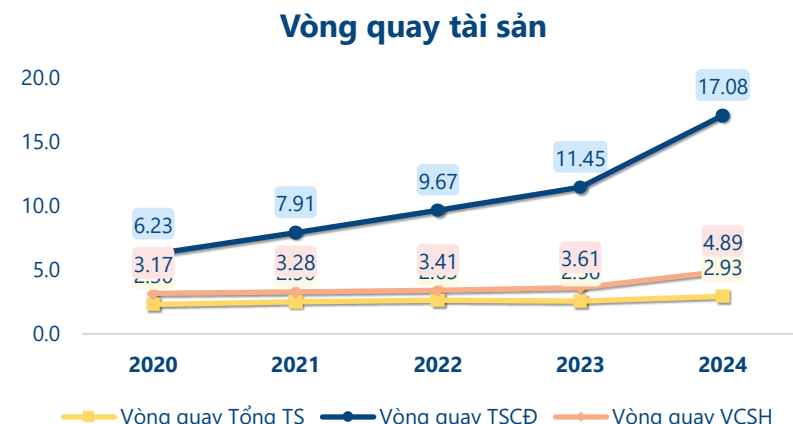
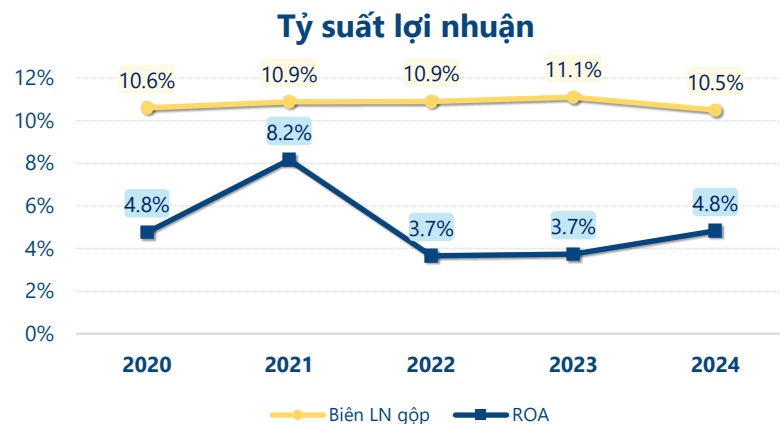
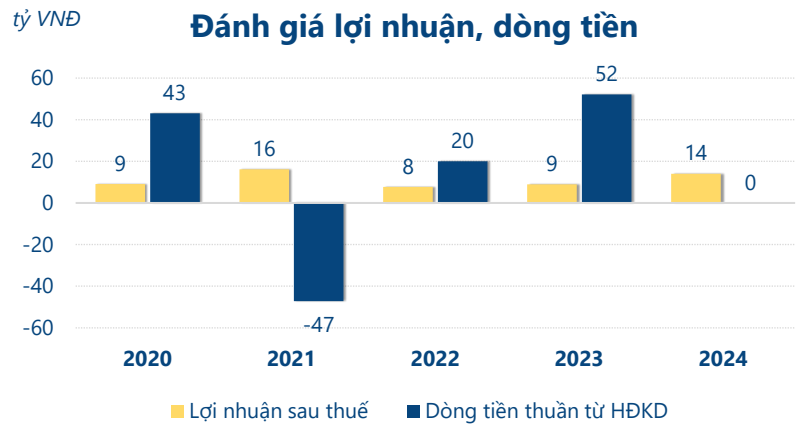


Năm 2024, F-Score của HJC đạt 5/9 thấp hơn năm trước và sức khỏe tài chính được đánh giá xấu đi, thuộc vùng "Ổn định".

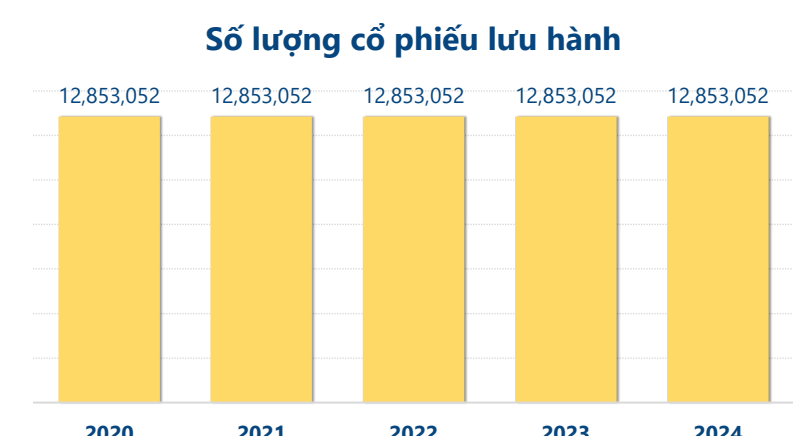
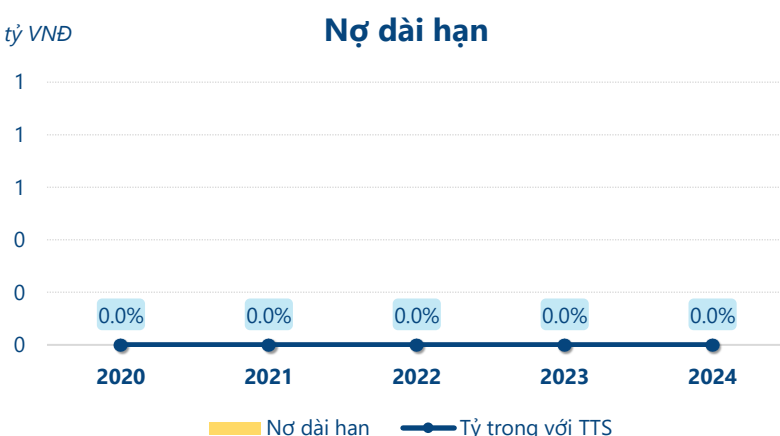
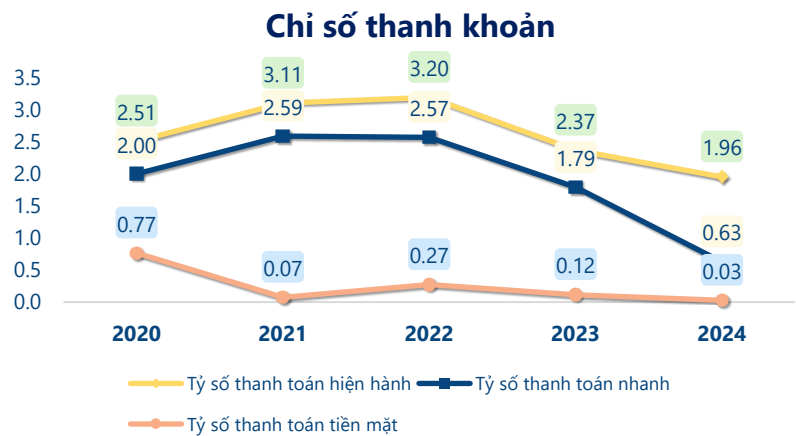
Trong đó, khả năng sinh lời giảm xuống còn 2/4 điểm, các tiêu chí về: đòn bẩy, thanh khoản, nguồn vốn không thay đổi vẫn ở mức 2/3 điểm. Và tiêu chí về hiệu quả hoạt động, đạt điểm 1/2 ở mức ổn định so với năm trước.

Với F-Score ở mức ổn định cho thấy có một số yếu tố tích cực trong tình hình tài chính và hoạt động của công ty, nhưng vẫn còn một số yếu tố cần cải thiện để cải thiện sức khỏe tài chính và tăng cường hiệu quả hoạt động.

CTCP Hòa Việt (UPCOM: HJC)



Xét các tiêu chí thành phần của **F-Score** năm **2024** của **HJC**: Lợi nhuận sau thuế dương là một tín hiệu tích cực, tuy nhiên dòng tiền thuần từ hoạt động kinh doanh âm có thể cho thấy công ty đang gặp khó khăn trong việc sinh lời từ hoạt động kinh doanh cốt lõi của mình. Sự tăng trưởng của ROA phản ánh công ty đang tạo ra lợi nhuận tốt hơn từ mỗi đơn vị tài sản sử dụng. Việc giảm tỷ lệ nợ dài hạn so với tổng tài sản thường phản ánh việc doanh nghiệp giảm bớt mức độ phụ thuộc vào nguồn vốn vay dài hạn. Sự suy giảm của tỷ số thanh toán hiện hành có thể gây lo ngại về khả năng thanh toán các nghĩa vụ nợ ngắn hạn, tuy nhiên cũng cần phân tích kỹ hơn để hiểu rõ nguyên nhân của sự suy giảm này. Không phát hành thêm cổ phiếu trong kỳ cho thấy sự ổn định trong quy mô vốn cổ phần, giúp duy trì tính hấp dẫn và niềm tin nhà đầu tư.



CÂN ĐỐI KẾ TOÁN (tỷ VNĐ)	Tại ngày 31/12/2024	Tại ngày 31/12/2023	Thay đổi
Tổng tài sản	322	260	23.8%
Tài sản ngắn hạn	272	208	31.0%
Tiền và tương đương tiền	3.79	10.2	-62.7%
Đầu tư tài chính ngắn hạn	0	56.0	-100%
Phải thu ngắn hạn	71.5	85.0	-15.9%
Hàng tồn kho	185	50.8	264%
Tài sản ngắn hạn khác	12.1	5.80	109%
Tài sản dài hạn	49.7	52.2	-4.7%
Phải thu dài hạn	0	0	
Tài sản cố định	48.5	51.3	-5.4%
Bất động sản đầu tư	0	0	
Tài sản dở dang	0.57	0.52	8.2%
Đầu tư tài chính dài hạn	0	0	
Tài sản dài hạn khác	0.64	0.36	75.4%
Lợi thế thương mại	0	0	
Nợ phải trả	139	87.6	58.9%
Nợ ngắn hạn	139	87.6	58.9%
Vay và nợ thuê ngắn hạn	65.4	4.41	1382%
Phải trả người bán ngắn hạn	45.1	60.7	-25.7%
Nợ dài hạn	0	0	
Vay và nợ thuê dài hạn	0	0	
Nguồn vốn chủ sở hữu	176	172	2.1%
Vốn chủ sở hữu	176	172	2.1%
Vốn điều lệ	129	129	0.0%
Kinh phí và quỹ khác	0	0	

KẾT QUẢ KINH DOANH (tỷ VNĐ)	2020	2021	2022	2023	2024
Doanh thu thuần	437	495	552	609	852
Giá vốn hàng bán	391	441	491	541	763
Lợi nhuận gộp	46.4	53.9	60.2	67.6	89.5
Doanh thu HĐTC	0.05	0.12	0.14	1.60	1.59
Chi phí TC	2.50	2.41	2.53	3.54	3.67
Chi phí lãi vay	2.49	2.39	2.45	3.53	3.62
LN trong công ty LKLD	0	0	0	0	0
Chi phí bán hàng	4.85	6.09	6.38	6.94	17.8
Chi phí QLDN	30.1	38.5	41.6	47.5	51.8
LN thuần từ HĐKD	8.94	7.00	9.74	11.2	17.8
Lợi nhuận khác	0.11	9.55	-0.04	0.06	0.12
LN trước thuế	9.06	16.6	9.70	11.3	17.9
Lợi nhuận sau thuế	9.06	16.1	7.68	8.88	14.1
LNST của CĐ cty mẹ	9.06	16.1	7.68	8.88	14.1

LƯU CHUYỂN TIỀN 1 (tỷ VNĐ)	2020	2021	2022	2023	2024
Lưu chuyển tiền từ HĐKD	43.0	-47.2	20.0	52.2	0
Lưu chuyển tiền từ HĐĐT	-0.60	8.58	-4.41	-59.8	0
Lưu chuyển tiền từ HĐTC	-12.2	5.51	-5.53	4.37	0
Tiền đầu kỳ	6.31	36.5	3.44	13.5	0
Lưu chuyển tiền thuần	30.2	-33.1	10.0	-3.30	0
Ảnh hưởng tỷ giá	0	0	0	0	0
Tiền cuối kỳ	36.5	3.44	13.5	10.2	0