

Tổng Công ty PISICO Bình Định - CTCP (UPCOM: PIS)

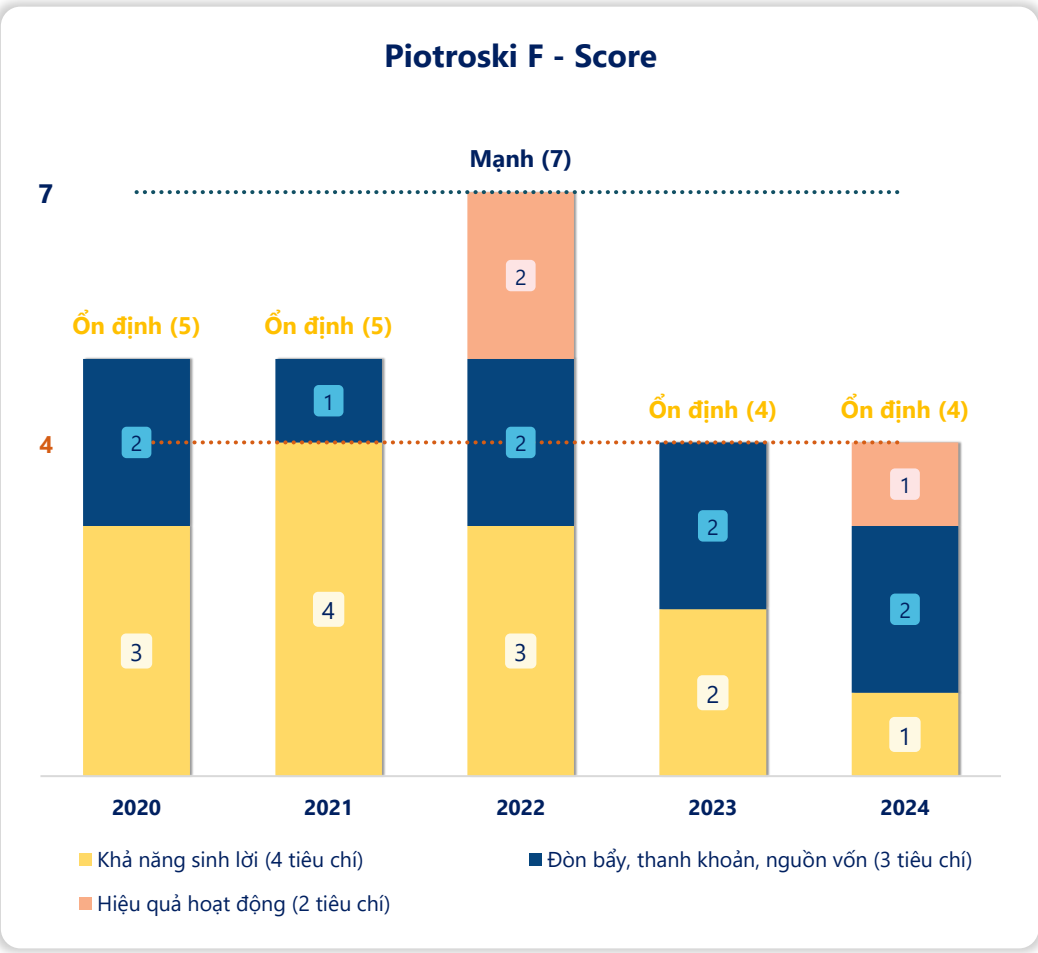
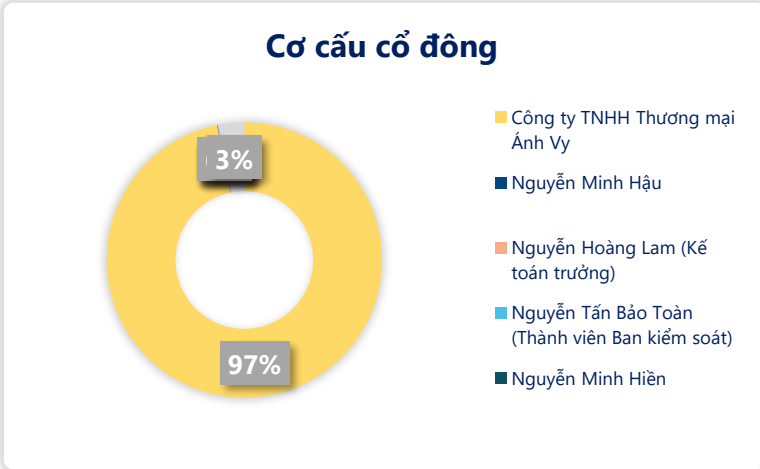
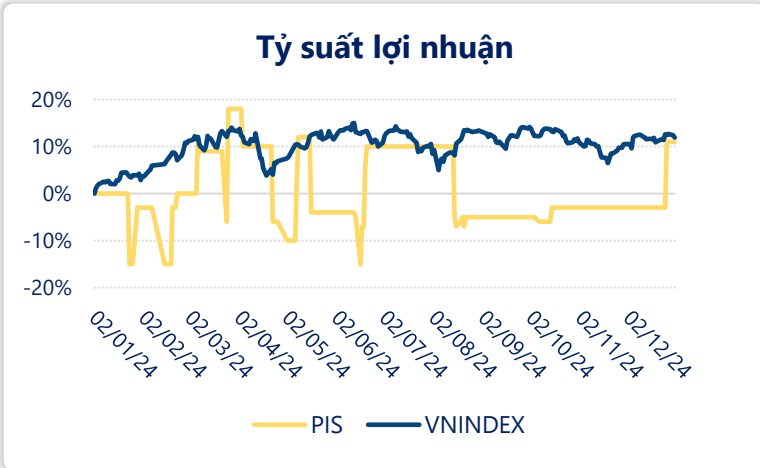
Bảng điểm Piotroski F-Score đánh giá sức khỏe tài chính của doanh nghiệp về tỷ suất lợi nhuận, cơ cấu vốn, tính thanh khoản và hiệu quả hoạt động. Thành phần của Piotroski F-Score gồm 9 chỉ tiêu tài chính, tương ứng với thang điểm từ 0 đến 9.

| | | | |
|------------|------------|---------|---------|
| Ngày | 11,100 VNĐ | | |
| 31/12/2024 | | | |
| Thay đổi | 1 tháng | 3 tháng | 6 tháng |
| | 14.4% | 18.1% | 0.9% |

| | |
|---------------------|-----------|
| Sức mạnh tài chính | 2024 |
| Piotroski F - Score | 4/9 |
| 2024 | (Ổn định) |

| | |
|----------|---------|
| DT thuần | 2024 |
| 462 | YoY |
| tỷ VNĐ | ▼ 103 |
| | ▼ 18.2% |

| | |
|-------------|---------|
| LN sau thuế | 2024 |
| 63.2 | YoY |
| tỷ VNĐ | ▼ 7.40 |
| | ▼ 10.5% |

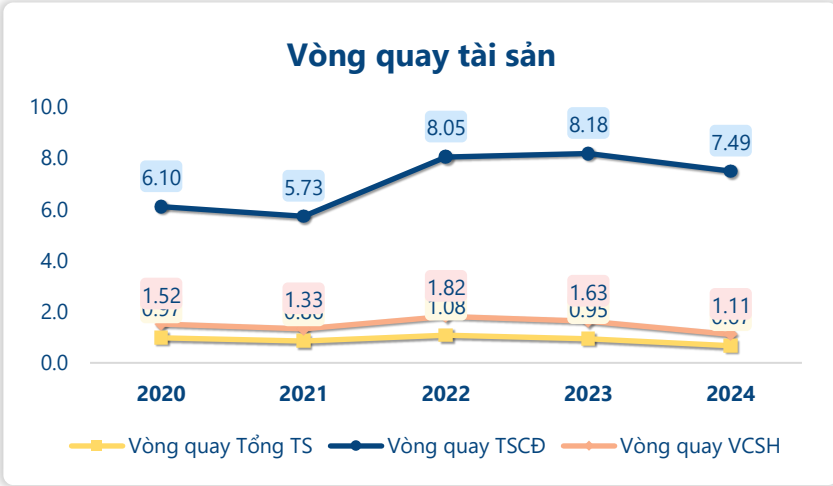
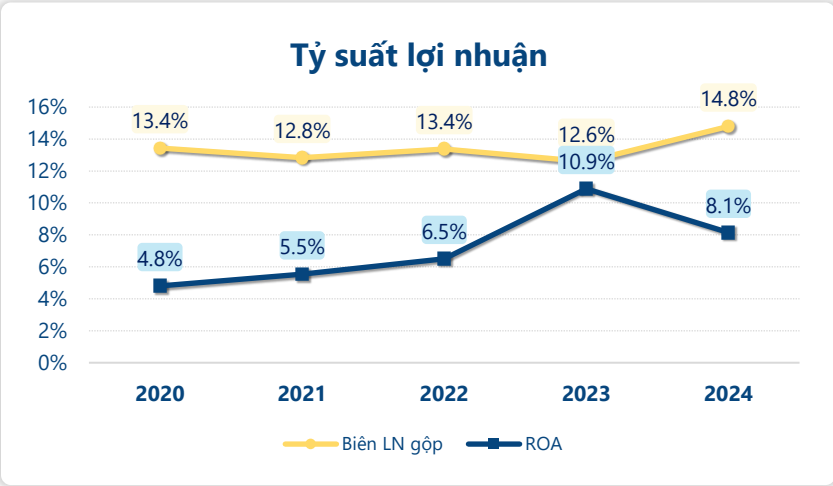
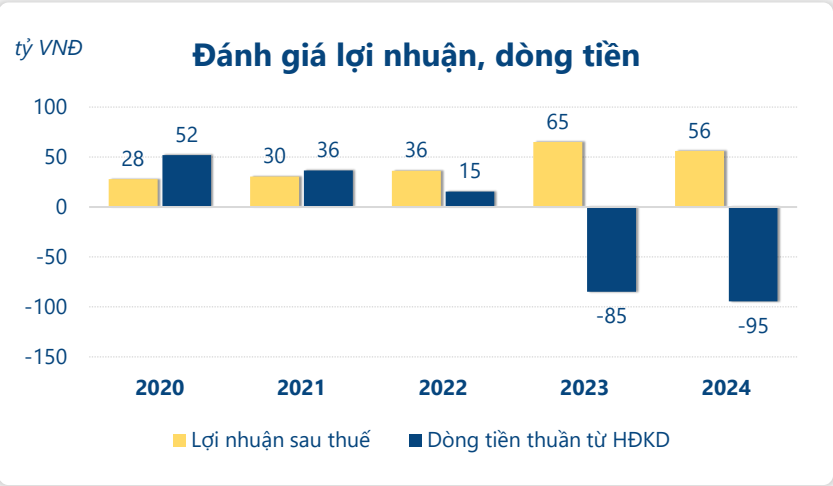


Năm 2024, F-Score của PIS đạt 4/9 không đổi so với năm trước và sức khỏe tài chính được đánh giá thuộc vùng "Ổn định".

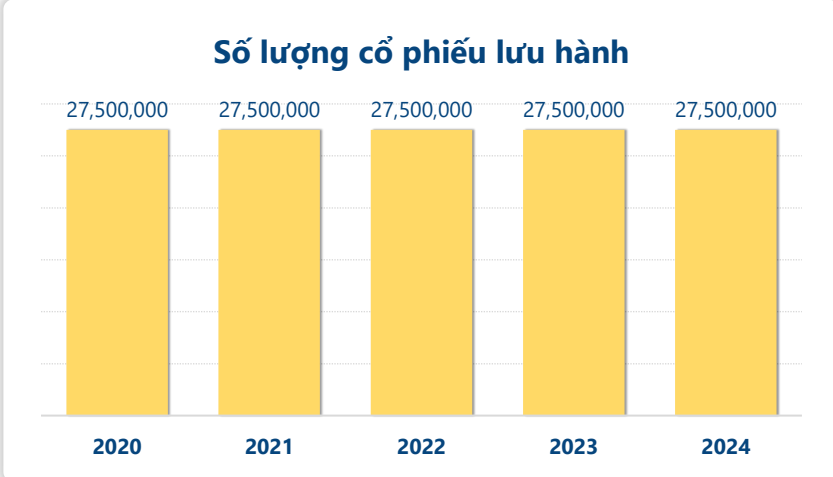
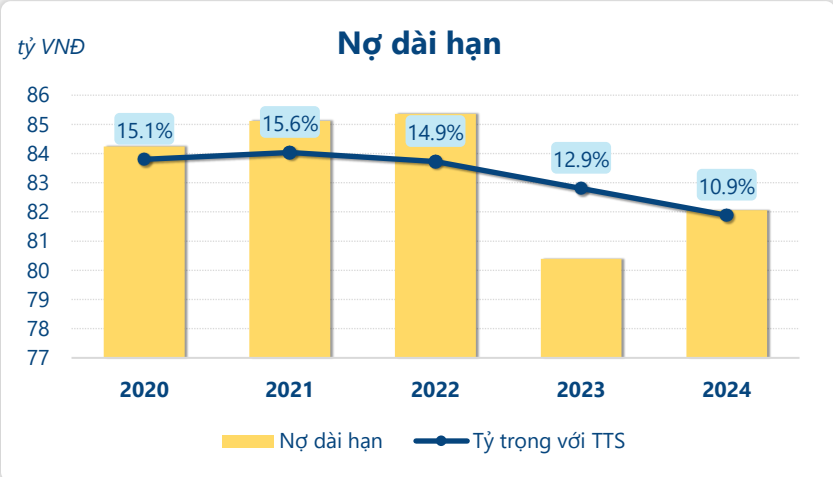
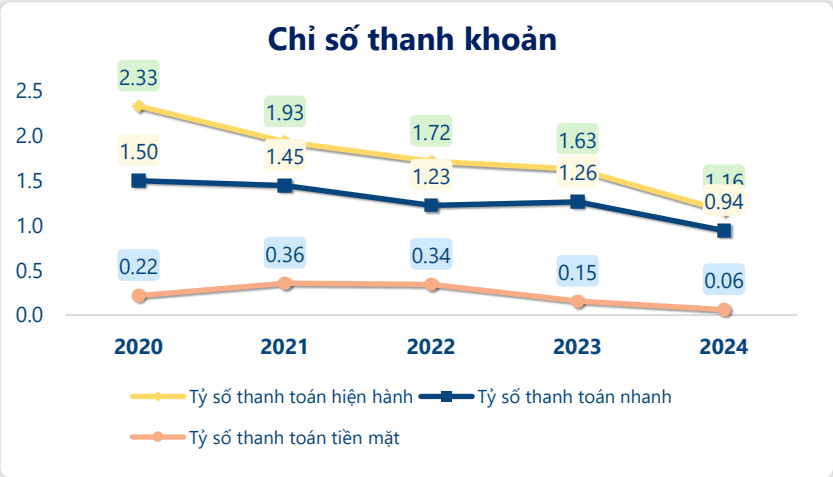
Trong đó, khả năng sinh lời giảm xuống còn 1/4 điểm, các tiêu chí về: đòn bẩy, thanh khoản, nguồn vốn không thay đổi vẫn ở mức 2/3 điểm. Và tiêu chí về hiệu quả hoạt động, đạt 1/2 điểm cải thiện tốt hơn so với năm trước.

Với F-Score ở mức ổn định cho thấy có một số yếu tố tích cực trong tình hình tài chính và hoạt động của công ty, nhưng vẫn còn một số yếu tố cần cải thiện để cải thiện sức khỏe tài chính và tăng cường hiệu quả hoạt động.

Tổng Công ty PISICO Bình Định - CTCP (UPCOM: PIS)



Xét các tiêu chí thành phần của **F-Score** năm **2024** của **PIS**: Lợi nhuận sau thuế dương là một tín hiệu tích cực, tuy nhiên dòng tiền thuần từ hoạt động kinh doanh âm có thể cho thấy công ty đang gặp khó khăn trong việc sinh lời từ hoạt động kinh doanh cốt lõi của mình. Công ty đang gặp khó khăn trong việc tạo ra lợi nhuận từ mỗi đơn vị tài sản khi ROA giảm so với năm trước. Việc giảm tỷ lệ nợ dài hạn so với tổng tài sản thường phản ánh việc doanh nghiệp giảm bớt mức độ phụ thuộc vào nguồn vốn vay dài hạn. Sự suy giảm của tỷ số thanh toán hiện hành có thể gây lo ngại về khả năng thanh toán các nghĩa vụ nợ ngắn hạn, tuy nhiên cũng cần phân tích kỹ hơn để hiểu rõ nguyên nhân của sự suy giảm này. Không phát hành thêm cổ phiếu trong kỳ cho thấy sự ổn định trong quy mô vốn cổ phần, giúp duy trì tính hấp dẫn và niềm tin nhà đầu tư.



| CÂN ĐỐI KẾ TOÁN (tỷ VNĐ) | Tại ngày 31/12/2024 | Tại ngày 31/12/2023 | Thay đổi |
|-----------------------------|------------------------|------------------------|--------------|
| Tổng tài sản | 755 | 623 | 21.3% |
| Tài sản ngắn hạn | 252 | 273 | -7.5% |
| Tiền và tương đương tiền | 13.1 | 25.9 | -49.5% |
| Đầu tư tài chính ngắn hạn | 36.9 | 28.5 | 29.6% |
| Phải thu ngắn hạn | 151 | 149 | 1.4% |
| Hàng tồn kho | 47.8 | 61.2 | -21.9% |
| Tài sản ngắn hạn khác | 3.74 | 8.55 | -56.2% |
| Tài sản dài hạn | 503 | 350 | 43.8% |
| Phải thu dài hạn | 9.08 | 8.85 | 2.5% |
| Tài sản cố định | 57.4 | 65.9 | -13.0% |
| Bất động sản đầu tư | 30.4 | 31.8 | -4.5% |
| Tài sản dở dang | 258 | 103 | 151% |
| Đầu tư tài chính dài hạn | 135 | 128 | 6.0% |
| Tài sản dài hạn khác | 13.4 | 13.2 | 1.6% |
| Lợi thế thương mại | 0 | 0 | |
| Nợ phải trả | 299 | 248 | 20.5% |
| Nợ ngắn hạn | 217 | 168 | 29.3% |
| Vay và nợ thuê ngắn hạn | 127 | 109 | 16.9% |
| Phải trả người bán ngắn hạn | 16.0 | 20.0 | -19.8% |
| Nợ dài hạn | 82.1 | 80.4 | 2.1% |
| Vay và nợ thuê dài hạn | 0.22 | 0.82 | -72.8% |
| Nguồn vốn chủ sở hữu | 457 | 375 | 21.9% |
| Vốn chủ sở hữu | 457 | 375 | 21.9% |
| Vốn điều lệ | 275 | 275 | 0.0% |
| Kinh phí và quỹ khác | 0 | 0 | |

| KẾT QUẢ KINH DOANH (tỷ VNĐ) | 2020 | 2021 | 2022 | 2023 | 2024 |
|--------------------------------|-------------|-------------|-------------|-------------|-------------|
| Doanh thu thuần | 564 | 473 | 603 | 565 | 462 |
| Giá vốn hàng bán | 489 | 412 | 522 | 494 | 394 |
| Lợi nhuận gộp | 75.9 | 60.7 | 80.7 | 71.1 | 68.4 |
| Doanh thu HĐTC | 8.04 | 8.22 | 12.5 | 12.3 | 14.4 |
| Chi phí TC | 7.39 | 4.57 | 7.28 | 8.60 | 8.39 |
| Chi phí lãi vay | 3.55 | 3.63 | 4.75 | 4.89 | 7.65 |
| LN trong công ty LKLD | 6.83 | 13.2 | 17.7 | 47.4 | 13.2 |
| Chi phí bán hàng | 31.0 | 24.3 | 29.9 | 23.0 | 20.0 |
| Chi phí QLDN | 25.4 | 23.1 | 25.6 | 25.3 | 25.7 |
| LN thuần từ HĐKD | 26.9 | 30.2 | 48.0 | 73.8 | 41.9 |
| Lợi nhuận khác | 9.29 | 4.99 | 0.80 | 2.16 | 33.5 |
| LN trước thuế | 36.2 | 35.2 | 48.8 | 76.0 | 75.4 |
| Lợi nhuận sau thuế | 30.8 | 32.2 | 42.1 | 70.6 | 63.2 |
| LNST của CĐ cty mẹ | 27.8 | 30.5 | 36.3 | 65.0 | 56.1 |

| LƯU CHUYỂN TIỀN 1 (tỷ VNĐ) | 2020 | 2021 | 2022 | 2023 | 2024 |
|-------------------------------|--------------|-------------|-------------|--------------|--------------|
| Lưu chuyển tiền từ HĐKD | 51.8 | 36.4 | 15.3 | -84.7 | -94.6 |
| Lưu chuyển tiền từ HĐĐT | -4.09 | 0.27 | -6.92 | 23.1 | 35.5 |
| Lưu chuyển tiền từ HĐTC | -53.4 | -18.7 | 8.03 | 30.8 | 46.1 |
| Tiền đầu kỳ | 28.7 | 23.0 | 40.9 | 56.8 | 25.9 |
| Lưu chuyển tiền thuần | -5.72 | 18.0 | 16.4 | -30.9 | -13.0 |
| Ảnh hưởng tỷ giá | 0.00 | -0.05 | -0.54 | 0.00 | 0.20 |
| Tiền cuối kỳ | 23.0 | 40.9 | 56.8 | 25.9 | 13.1 |