

BÁO CÁO CẬP NHẬT

CTCP NHỰA BÌNH MINH (BMP - HSX)

24/01/2014



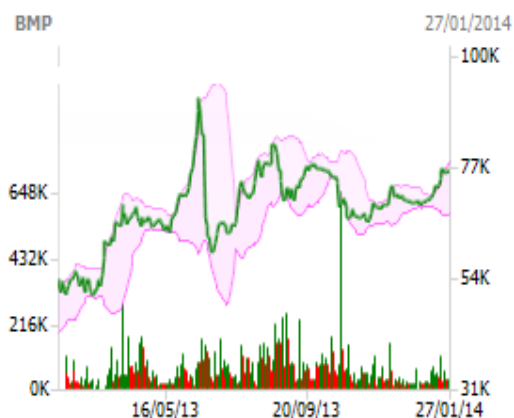
Thông tin cổ phần (24/01/2014)

Thị giá (đồng)	76,500
SL CP niêm yết (CP)	45,478,480
Vốn hoá TT (tỷ đồng)	3,479
KLGD bq 10 ngày (CP)	44,000
Cao nhất 52 tuần	92,000
Thấp nhất 52 tuần	49,500
Ngày GD đầu tiên	11/07/2006

Chỉ số cơ bản

EPS 2013(đồng/CP)	9,329
Book value 2013 (đồng/CP)	31,809
P/E	8.2
P/B	2.4
Beta	1.0

Diễn biến giao dịch



(Nguồn: DAS tổng hợp)

Thực hiện:

BAN PHÂN TÍCH

Điện thoại: +84 8 3821.8666 Ext: 165

ĐIỂM NHẤN ĐẦU TƯ

★ **CTCP Nhựa Bình Minh (BMP)** là một trong những doanh nghiệp hàng đầu trong ngành nhựa Việt Nam với bề dày truyền thống và kinh nghiệm hơn 35 năm. BMP duy trì vị thế trong top 500 doanh nghiệp tư nhân lớn nhất Việt Nam. Sản phẩm chủ lực của BMP là các loại ống nhựa, các sản phẩm, phụ tùng, vật liệu từ nhựa với mạng lưới hơn 900 cửa hàng, đại lý phân phối sản phẩm khắp cả nước.

★ Trao đổi với DAS, ông **Vũ Hoàng Ngân - TGD** và bà **Nguyễn Thị Kim Yến - Phó TGD BMP** cho biết: Năm 2013, BMP đã dự kiến được những khó khăn do sản phẩm của công ty gắn liền với thị trường bất động sản mà thị trường này chưa thể hiện dấu hiệu khởi sắc nên BMP đặt kế hoạch lợi nhuận năm 2013 với 420 tỷ đồng thấp hơn thực hiện của năm 2012. Tuy nhiên, kết quả đạt được đã thể hiện sự tăng trưởng khá tốt vượt kế hoạch đề ra và tốt so với các doanh nghiệp hoạt động trong ngành:

- ✓ Doanh thu: đạt 2,074 tỷ đồng, tăng 12.3% so với cùng kỳ và vượt 9.7% so với kế hoạch.
- ✓ LNTT: 488.36 tỷ đồng, vượt 16.3% so với kế hoạch.
- ✓ LNST: 363.88 tỷ đồng, **EPS năm 2013 đạt 9,329 đồng/CP**.
- ✓ Dự kiến, hợp nhất BMP đạt khoảng hơn 497 tỷ đồng LNTT.

★ Về việc truy thu thuế TNDN:

- ✓ Hiện tại, BMP đã chi 74.98 tỷ đồng tiền truy thu thuế; tuy nhiên, số tiền phạt 42.13 tỷ đồng tạm thời công ty chưa nộp ngân sách. BMP đang tiếp tục đấu tranh cho khoản tiền truy thu thuế 74.98 tỷ đồng và khoản tiền phạt 42.13 tỷ đồng có khả năng Cục thuế sẽ không truy thu.
- ✓ Công ty vẫn đang treo khoản truy thu thuế 74.98 tỷ đồng và chưa trừ vào báo cáo KQHĐKD năm 2013. Nếu trừ khoản thuế đã nộp này thì EPS năm 2013 đạt 7,406 đồng/CP.

★ Kế hoạch kinh doanh năm 2014:

BMP cho rằng thị trường bất động sản, xây dựng trong năm 2014 tiếp tục thử lửa; vì thế, công ty vẫn đặt kế hoạch theo quan điểm thận trọng: tăng trưởng doanh thu khoảng 5% và LNTT bằng với thực hiện năm 2013.

Chỉ tiêu	Kế hoạch 2014
DTT (Tỷ đồng)	2,173
LNTT (Tỷ đồng)	497

(Nguồn: DAS tổng hợp)

★ **Cổ tức**

- ✓ Cổ tức năm 2013: Ban lãnh đạo dự kiến sẽ chia 30% cổ tức bằng tiền mặt cho cổ đông cho năm 2013, vượt so với kết hoạch cổ tức đề ra với 20% tiền mặt. Vừa qua, công ty đã chi 10% và phần còn lại 20% tiền dự kiến sẽ chi trả trong thời điểm tháng 5 hoặc tháng 6/2014.
- ✓ Kế hoạch cổ tức năm 2014: tối thiểu 20% bằng tiền.

★ **Về khoản nợ quá hạn 35 tỷ đồng của Nhựa Đức Thành**

- ✓ Công ty đã đưa Đức Thành ra tòa án Q. Tân Bình khởi tố. Kết quả cuối cùng, Đức Thành đồng ý chấp nhận khoản nợ và sẽ trả trong vòng 5 năm. Số tiền gốc là 35 tỷ đồng và tiền lãi khoảng 10 tỷ đồng.
- ✓ BMP đã trích lập dự phòng 30% cho khoản nợ quá hạn trên với 10.5 tỷ đồng.

★ **Xây dựng nhà máy Bình Minh Long An**

- ✓ BMP sẽ đầu tư xây dựng nhà máy Long An với số tiền khoảng 160 tỷ đồng và dự phòng 10% trong năm 2014. Dự kiến việc xây dựng sẽ hoàn tất vào quý 3/2014.
- ✓ Dự kiến khi nhà máy này đi vào hoạt động sẽ nâng tổng công suất lên gấp ba lần hiện nay, tương đương 180,000 tấn/năm.

★ **SCIC thoái vốn tại BMP**

- ✓ Chị Yến - Phó TGĐ của BMP là đại diện cho 50% vốn của SCIC cho biết hiện tại SCIC vẫn chưa có lộ trình thoái vốn cụ thể tại từng doanh nghiệp.

★ **Tác động của thông tin mở room đến mức giá của cổ phiếu BMP**

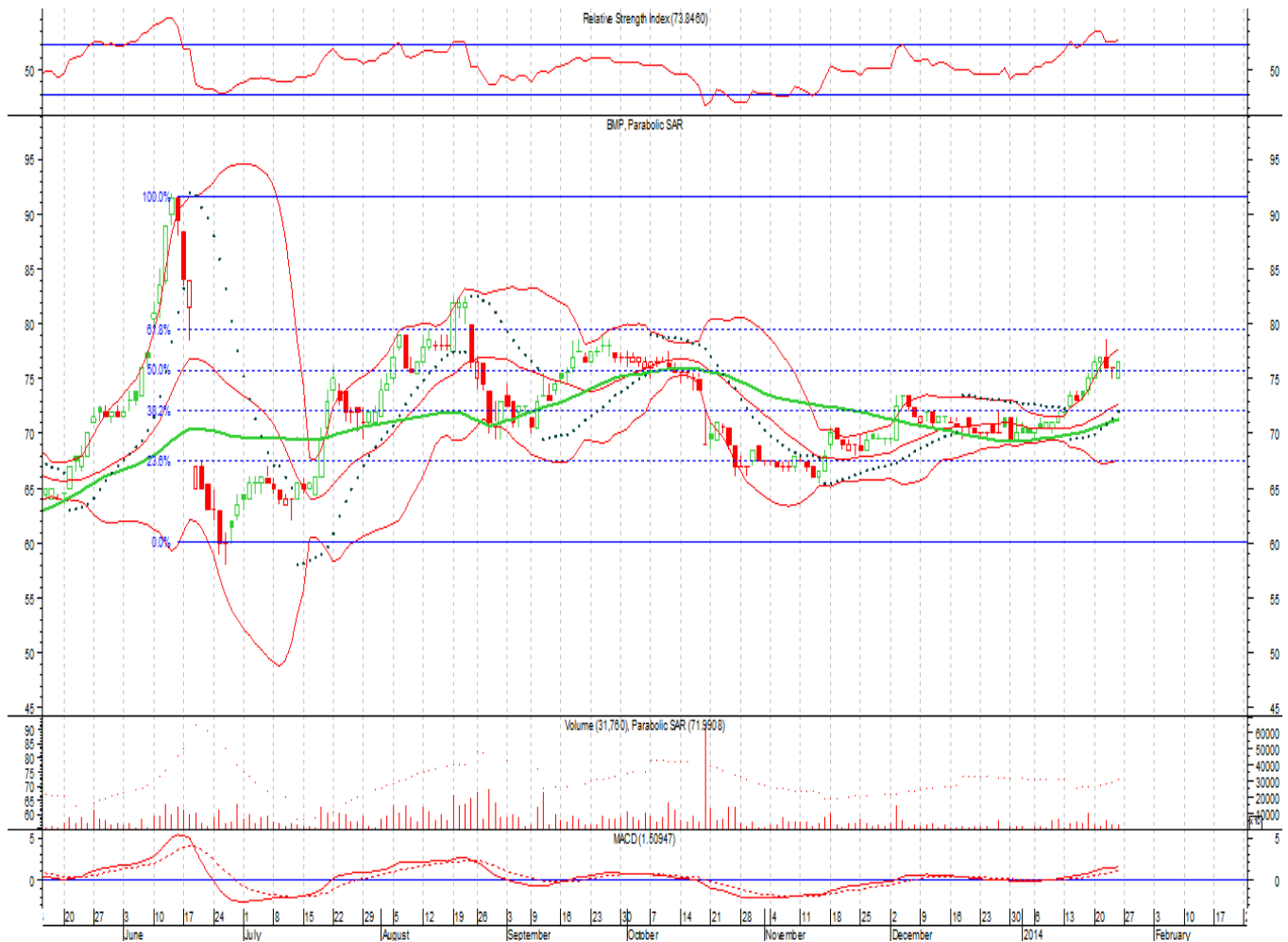
- ✓ Tính đến thời điểm hiện tại, khối ngoại đã sở hữu kín room đối với cổ phiếu BMP với tỷ lệ 49%.
- ✓ BMP có kết quả kinh doanh tăng trưởng tốt qua từng năm nên cổ phiếu BMP đặc biệt thu hút sự quan tâm của khối NĐT NN. Theo dự đoán của một số chuyên gia thì khả năng thông tin mở room sẽ sớm thực hiện trong thời gian tới; do đó, giá cổ phiếu BMP sẽ được hỗ trợ tích cực từ thông tin này.

CÁC CHỈ SỐ TÀI CHÍNH

(Nguồn: DAS tổng hợp)

Chỉ tiêu	Đơn vị tính	Năm 2010	Năm 2011	Năm 2012	9T2013
Chỉ tiêu về khả năng thanh toán					
Hệ số thanh toán hiện hành	Lần	5.52	6.83	7.08	7.51
Hệ số thanh toán nhanh	Lần	3.14	4.08	4.82	5.00
Chỉ tiêu về cơ cấu vốn					
Hệ số nợ/Tổng tài sản	Lần	0.13	0.10	0.10	0.09
Hệ số nợ/Vốn chủ sở hữu	Lần	0.15	0.11	0.12	0.10
Chỉ tiêu về khả năng sinh lời					
LN sau thuế/DTT (ROS)	%	19.43	16.13	19.07	18.23
LN từ HĐKD/DTT	%	22.04	20.95	25.02	24.16
LN sau thuế/TTS (ROA)	%	28.03	25.25	25.34	17.52
LN sau thuế/Vốn CSH (ROE)	%	32.29	28.07	28.30	19.36

PHÂN TÍCH KỸ THUẬT VÀ KHUYẾN NGHỊ



- ★ Thanh khoản cổ phiếu BMP đạt khoảng 31,225 CP/phiên (tính trung bình 30 phiên gần nhất).
- ★ BMP đang nằm trên kênh tăng giá. Hiện tại, cổ phiếu này đang được hỗ trợ tốt tại MA50 tương ứng tại vùng giá 72. Đây cũng là vùng hỗ trợ theo Fibo 38.2% giai đoạn 13/6/2013-26/6/2013. Ở chiều trên, BMP cũng đang gặp kháng cự khá mạnh tại vùng 80 tương ứng với Fibo 61.8%.
- ★ Hai dải Bollinger Bands đang mở rộng và giá BMP đang bám dải trên của BBs cho thấy xu hướng tăng vẫn còn tiếp tục.
- ★ Chỉ báo RSI đang hướng lên trên đường 70 và chưa có dấu hiệu đảo chiều. MACD cũng cho tín hiệu mua ngày 08/01/2014. Parabolic SAR đang cho tín hiệu tích cực.
- ★ Khuyến nghị: KQKD của công ty tốt và luôn thể hiện sự tăng trưởng. Cổ tức hàng năm ở mức khá cao. Vì thế, cổ phiếu này khá tích hợp NĐT trung & dài hạn. Cộng hưởng với thông tin mở room cho NĐT NN khả năng sắp được thực hiện nên sẽ tác động tích cực đến giá cổ phiếu BMP.
 - ✓ Tiếp tục nắm giữ
 - ✓ Mục tiêu 1: 80
 - ✓ Mục tiêu 2: 90-92.

TỔ CHỨC THỰC HIỆN BÁO CÁO

Công ty Chứng khoán Ngân hàng Đông Á (gọi tắt là DAS) là thành viên của Tập đoàn tài chính Ngân hàng Đông Á, hiện là một trong các định chế tài chính lớn nhất Việt Nam. DAS cũng là một thành viên chính thức của thị trường chứng khoán Việt Nam, và đang đi đầu trong một số dịch vụ tài chính có công nghệ cao. DAS hiện là cổ đông lớn của nhiều công ty, và là chủ sở hữu của Công ty quản lý Quỹ đầu tư Đông Á. Công ty hiện có đầy đủ các nghiệp vụ chứng khoán gồm: Môi giới, Tự doanh, Bảo lãnh phát hành, Tư vấn tài chính và Tư vấn đầu tư, Lưu ký chứng khoán

Hệ thống chi nhánh

Trụ sở chính:

Địa chỉ: 56-68 Nguyễn Công Trứ, Quận 1, TP.HCM
Điện thoại: (848) 38218.666
Fax: (848) 38218.713

Chi nhánh Hà Nội:

Địa chỉ: 181 Nguyễn Lương Bằng, Quận Đống Đa, Hà Nội.
Điện thoại: (844) 3944.5175
Fax: (844) 3944.5178

Chi nhánh Chi nhánh Đông Sài Gòn:

Địa chỉ: Lầu 7, Tòa nhà 202 Tô Hiến Thành, P.15, Q.10, TP.HCM
Điện thoại: (84.8) 3862 9666
Fax: (84.8) 3868.4748

KHUYẾN CÁO

Báo cáo này chỉ nhằm cung cấp thông tin cho các tổ chức đầu tư cũng như nhà đầu tư cá nhân và không hàm ý đưa ra lời khuyên chào mua hay bán bất kỳ chứng khoán nào. Các quan điểm và nhận định trình bày trong báo cáo không tính đến sự khác biệt về mục tiêu và chiến lược cụ thể của từng nhà đầu tư. Nhà đầu tư nên xem báo cáo này như một nguồn tham khảo và phải chịu toàn bộ trách nhiệm đối với quyết định đầu tư của mình. Công ty Chứng khoán Ngân hàng Đông Á (DAS) tuyệt đối không chịu trách nhiệm bất kỳ thiệt hại nào liên quan đến việc sử dụng toàn bộ hoặc từng phần thông tin của báo cáo này.

Các quan điểm, nhận định, đánh giá trong báo cáo là quan điểm cá nhân của cá nhân người viết mà không đại diện cho quan điểm của DAS và có thể thay đổi mà không cần báo trước.

Thông tin sử dụng trong báo cáo này được DAS thu thập từ nguồn đáng tin cậy vào thời điểm công bố. Tuy nhiên, DAS không đảm bảo độ chính xác thông tin này.

Báo cáo này là tài sản và được giữ bản quyền bởi DAS. Không được phép sao chép, phát hành cũng như tái phân phối báo cáo vì bất kỳ mục đích gì nếu không có văn bản chấp thuận của DAS. Vui lòng ghi rõ nguồn khi trích dẫn nếu sử dụng các thông tin trong báo cáo này.