



BẢN TIN THỊ TRƯỜNG NÔNG SẢN VÀ NLCN

Tuần giao dịch: Từ ngày 12 – 16/01/2026

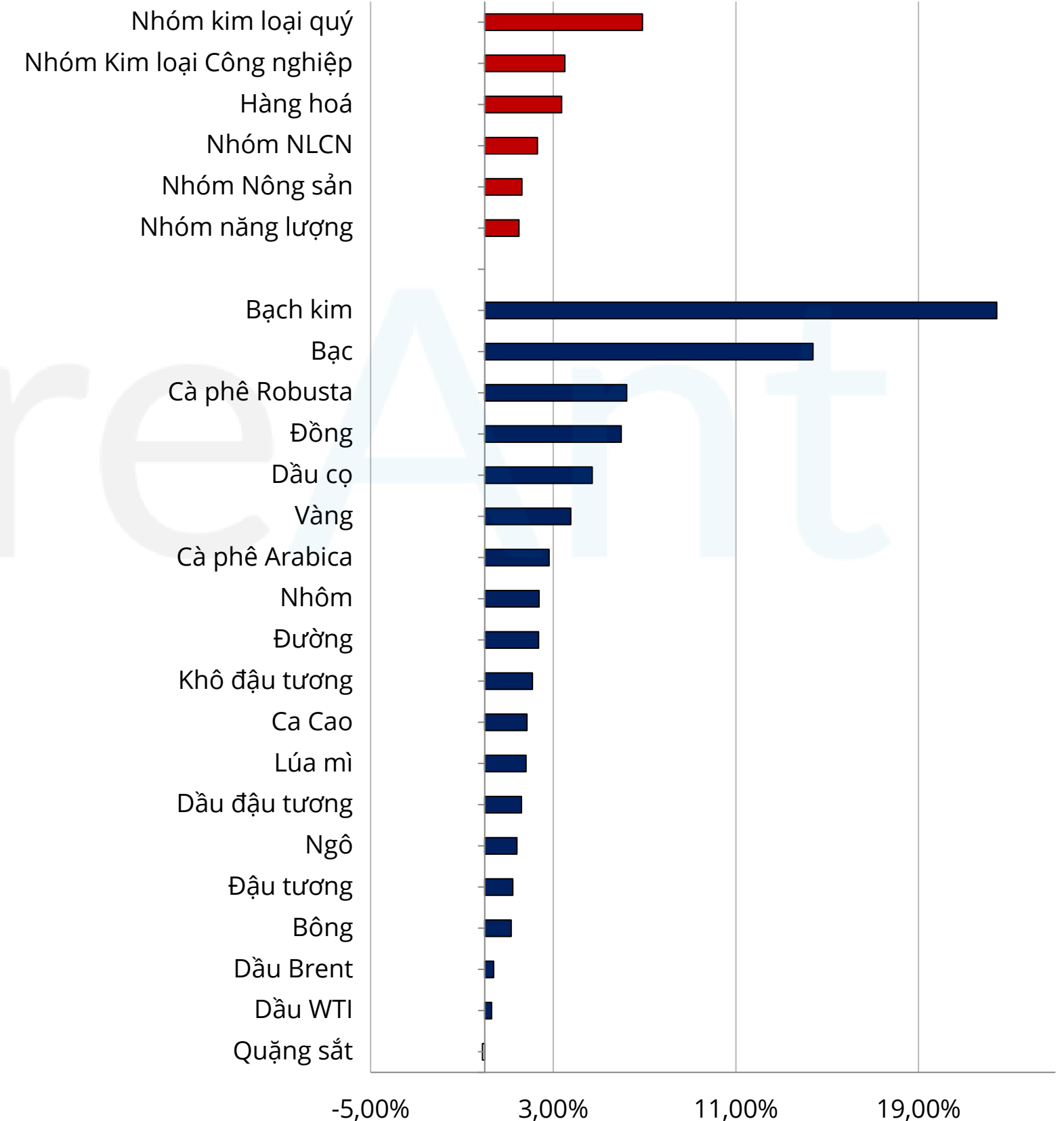


LỊCH KINH TẾ

BIẾN ĐỘNG THỊ TRƯỜNG

Ngày	Quốc gia	Sự kiện	Kỳ vọng	Kỳ trước
12/01/2026				
23:00	USDA	Báo cáo kiểm tra xuất khẩu (WoW)		
0:00	USDA	Báo cáo Gieo trồng Lúa mì mùa đông		
		Báo cáo cung cầu tháng 01 và Grain Stocks		
13/01/2026				
20:30	US	Chỉ Số Giá Tiêu Dùng (CPI) (MoM) (Tháng 12)	0,30%	0,30%
		Chỉ Số Giá Tiêu Dùng (CPI) (YoY) (Tháng 12)	2,70%	2,70%
		CPI Lãi (MoM) (Tháng 12)	0,30%	0,20%
14/01/2026				
20:30	US	Doanh Số Bán Lẻ Lãi (MoM) (Tháng 11)	0,40%	0,40%
		Chỉ Số Giá Sản Xuất PPI (MoM) (Tháng 11)		0,30%
15/01/2026				
20:30	US	Yêu cầu trợ cấp thất nghiệp (WoW)	210K	208K
	USDA	Báo cáo xuất khẩu (WoW)		

Biến động thị trường hàng hoá hàng tuần (WoW)



Nguồn: Fire Ant tổng hợp từ Reuter.

Tất cả thời gian đều là giờ địa phương của Việt Nam.



❖ **Thị trường Nông sản ngày 12/01: Ngũ cốc "nín thở" trước Báo cáo USDA, Đậu tương và Ngô chốt tuần rực rỡ**

❖ Tuần giao dịch vừa qua chứng kiến sự khởi sắc của nhóm nông sản khi phần lớn các hợp đồng ngũ cốc và đậu tương đều đóng cửa tuần trong sắc xanh, bất chấp áp lực điều chỉnh kỹ thuật vào phiên thứ Sáu do động thái tái cơ cấu danh mục trước thêm báo cáo USDA. Đà tăng được củng cố nhờ số liệu xuất khẩu khả quan vượt kỳ vọng của Mỹ đối với Ngô và Lúa mì, trong khi dòng tiền đầu cơ cũng cho thấy dấu hiệu giảm bớt áp lực bán khống.

❖ **NGÔ**

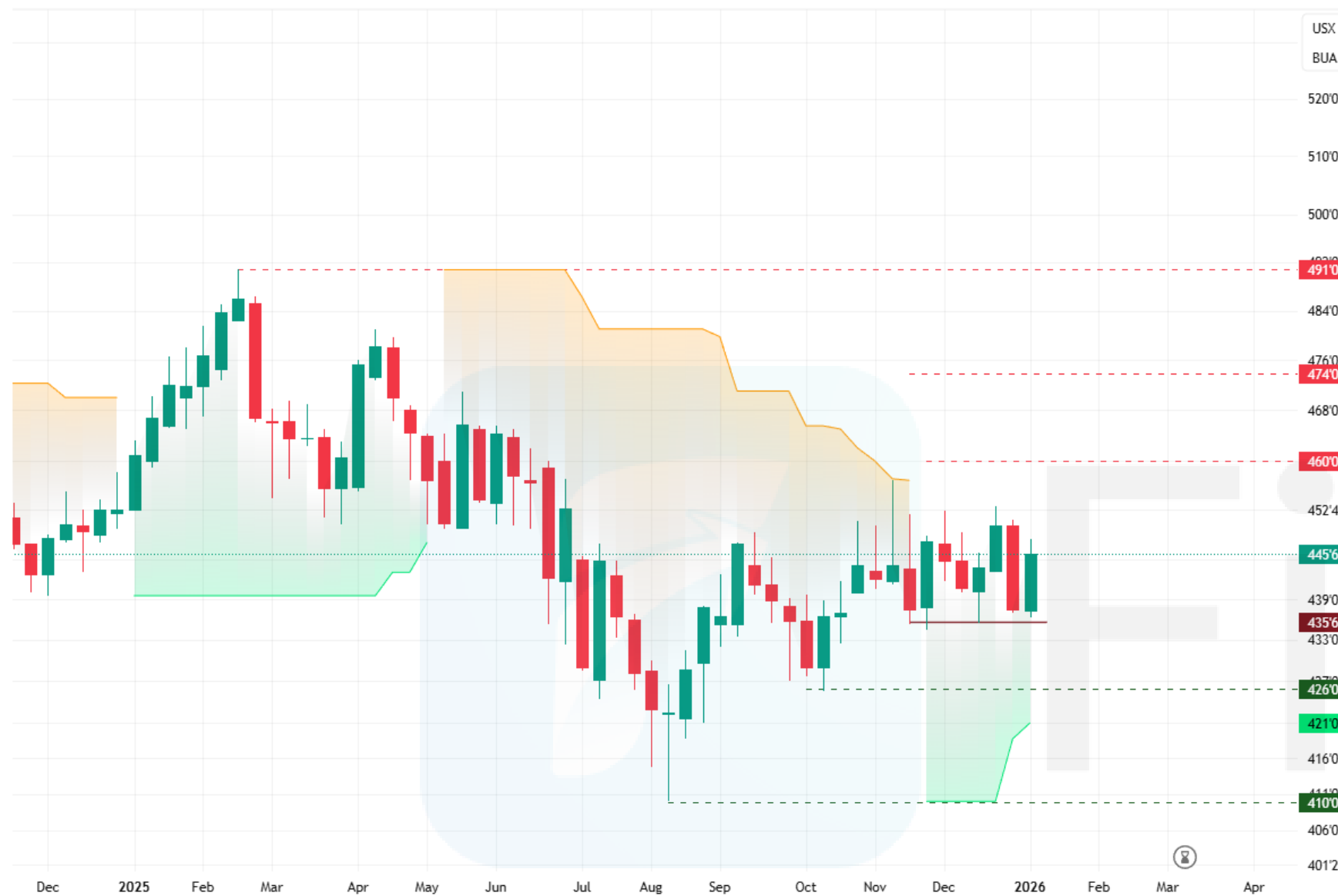
- Hợp đồng tương lai Ngô kết thúc phiên thứ Sáu với mức giảm nhẹ do hoạt động chốt toán trạng thái, tuy nhiên hợp đồng kỳ hạn tháng 3 vẫn ghi nhận mức tăng 8.25 cents tính chung cả tuần. Chỉ số giá Ngô giao ngay trung bình quốc gia của CmttyView giảm 0.25 cents, xuống mức 407.25 cents.
- Tính đến ngày 01/01, tổng lượng ngô Mỹ cam kết xuất khẩu đạt 50,895 triệu tấn, tăng 30% so với cùng kỳ năm ngoái. Con số này đã hoàn thành 63% mục tiêu cả năm của Bộ Nông nghiệp Mỹ (cao hơn mức trung bình 61%). Đã có 27,414 triệu tấn ngô rời cảng, chiếm 34% dự báo năm (nhanh hơn tốc độ trung bình 24%). Hàn Quốc vừa mua 339.000 tấn ngô thông qua đấu thầu quốc tế, tiếp tục khẳng định nhu cầu mạnh mẽ từ châu Á.
- Các quỹ quản lý tiền (đầu cơ) đã giảm bớt vị thế bán khống. Cụ thể, họ đã đóng bớt 7.158 hợp đồng bán, đưa mức bán ròng xuống còn 16.426 hợp đồng.
- Giới phân tích dự đoán báo cáo thứ Hai sẽ công bố tồn kho ngô (tính đến 1/12) ở mức 12,962 tỷ tạ.

❖ **ĐẬU TƯƠNG**

- Đậu tương có lúc tăng mạnh trong phiên nhưng bị bán nhẹ về cuối ngày, đóng cửa chỉ tăng 1 - 1,5 cents. Dù vậy, tuần qua là một tuần rực rỡ khi giá tăng tổng cộng 16,75 cents. Khô đậu tương diễn biến trái chiều, trong khi Dầu đậu tương tăng điểm khá tốt.
- Bộ Nông nghiệp Mỹ xác nhận có đơn hàng tư nhân mua 198.000 tấn đi "nơi chưa rõ danh tính". Tuy nhiên, tin đồn uy tín trên thị trường cho biết Trung Quốc đã mua thêm 10 tàu hàng (khoảng 600.000 tấn) vào thứ Sáu để giao trong tháng 4 - 5. Dù có tin mua hàng, nhưng tổng cam kết xuất khẩu của Mỹ vẫn đang thấp, chỉ đạt 29% so với cùng kỳ năm ngoái do sự cạnh tranh gay gắt từ Nam Mỹ.
- Tập đoàn Sinograin (Dự trữ Quốc gia Trung Quốc) thông báo sẽ đấu giá 1,1 triệu tấn đậu tương nhập khẩu cũ vào ngày 13/01 để bổ sung nguồn cung nội địa.
- Dự báo tồn kho: Giới phân tích dự báo tồn kho đậu tương Mỹ (tính đến 1/12) vào khoảng 3,25 tỷ tạ.
- Mặc dù giá tăng, nhưng các quỹ đầu cơ lại cắt giảm lượng mua ròng (giảm 26.845 hợp đồng) xuống mức thấp nhất trong 11 tuần. Điều này cho thấy họ đang tranh thủ giá lên để chốt lời chứ chưa thực sự tin vào đà tăng dài hạn.

❖ **LÚA MÌ**

- Lúa mì cũng trải qua phiên cuối tuần "lình xình" để chờ tin. Tại sàn Chicago (SRW), giá giảm nhẹ nhưng tính cả tuần vẫn tăng 10,75 cents.
- Tổng cam kết bán hàng đạt 20,228 triệu tấn, tăng 18% so với năm ngoái và đạt 83% kế hoạch năm. Tốc độ giao hàng thực tế cũng đang nhanh hơn mức trung bình nhiều năm. Thị trường kỳ vọng tồn kho lúa mì Mỹ (tính đến 1/12) sẽ ở mức 1,636 tỷ tạ.
- Có sự trái ngược thú vị: Tại sàn Chicago, các quỹ đầu cơ tăng cường bán khống lên mức 107.165 hợp đồng. Nhưng tại sàn Kansas, họ lại giảm bán khống xuống mức thấp nhất kể từ tháng 11/2024.



1. Tổng quan xu hướng và cấu trúc giá

Thị trường Ngô đang trong giai đoạn chuyển giao quyền lực từ phe bán sang phe mua trên khung thời gian dài hạn. Sau chuỗi giảm giá kéo dài, giá đã tạo đáy vững chắc và ngừng rơi.

Hiện tại, cấu trúc giá đang hình thành một mô hình tích lũy hướng lên rất rõ ràng. Điểm mấu chốt là sự xuất hiện của các đáy cao dần theo thời gian. Việc nến tuần này (dù chưa đóng cửa) đang duy trì sắc xanh và nằm vững trên vùng nền tảng 435 cho thấy dòng tiền lớn đang âm thầm gom hàng mỗi khi giá điều chỉnh. Chúng tôi dự báo Ngô đang nén chặt để chuẩn bị cho một cú bứt phá khỏi vùng tích lũy hiện tại nhằm xác nhận xu hướng tăng trung hạn.

2. Mức giá kỹ thuật đáng chú ý

Hỗ trợ: 435 - 426 - 410

Kháng cự: 460 - 474 - 491

3. Phân tích kỹ thuật chi tiết

- Trên khung tuần, xu hướng giảm dài hạn đã bị bẻ gãy. Thị trường đang trong pha "Tích lũy" để chuyển sang pha "Tăng trưởng". Việc giá nằm trên mức 435 ổn định trong nhiều tuần là tín hiệu xác nhận cho sự thay đổi cấu trúc này, từ phòng thủ sang tấn công.
- Quan sát các cây nến tuần gần đây tại vùng 435-439, chúng ta thấy xuất hiện nhiều bóng nến dưới. Điều này chứng tỏ mỗi khi giá bị đập xuống vùng này, lực mua dài hạn lập tức xuất hiện để hấp thụ hết lượng hàng bán ra.
- "Mua tại hỗ trợ, bán tại kháng cự, nhưng xu hướng quyết định tất cả". Trên khung tuần, xu hướng là Tăng. Do đó, chiến lược chủ đạo là canh Mua tại hỗ trợ. Việc bán khống trên khung tuần lúc này là đi ngược lại dòng chảy của các quỹ đầu tư lớn. Quan điểm chiến lược: Tích lũy khi giá điều chỉnh.

4. Khuyến nghị chiến lược

Lệnh	Điều kiện	Entry	TP	SL
Long	Breakout Play – Chiến lược chính	Mua tích lũy quanh vùng 438 – 442	460 - 474	Đóng nến tuần dưới 425
Short	Không khuyến nghị Short trong cấu trúc này	Chỉ xem xét bán nếu giá đóng cửa tuần dưới 435 với một cây nến đỏ dài, phủ nhận toàn bộ nỗ lực xây nền vừa qua.		



2. Mức giá kỹ thuật đáng chú ý

Hỗ trợ: 504 - 490 - 475

Kháng cự: 554 - 562 - 578

3. Phân tích kỹ thuật chi tiết

- Xu hướng chính vẫn là giảm, nhưng đang có dấu hiệu chuyển pha sang "Đi ngang/Tích lũy". Việc giá giữ được mốc 504 là điều kiện tiên quyết để ngăn chặn đà rơi tự do về 480. Chúng ta đang chứng kiến nỗ lực thiết lập vùng cân bằng giá mới sau chuỗi ngày lao dốc.
- Điểm đáng chú ý nhất là phản ứng giá tại vùng 504. Hai lần gần nhất giá chạm về vùng này (tháng 12/2025 và tuần này), thị trường đều xuất hiện lực cầu bắt đáy mạnh. Điều này cho thấy các quỹ đầu cơ lớn xem đây là vùng giá trị thực để mua vào. Sắc xanh của tuần này (+2.12%) đã xoa tan tâm lý bi quan. Nhà đầu tư đang chuyển từ trạng thái "sợ hãi" sang "hy vọng" về một đợt phục hồi kỹ thuật.
- Trong các phiên test kháng cự, khối lượng thấp là tín hiệu tốt (cho thấy ít người muốn bán). Tuy nhiên, để vượt qua, cần một phiên "Bùng nổ theo đà" với volume lớn.
- Trong bức tranh sóng lớn, nhịp giảm từ 630 về 504 có thể coi là một sóng đẩy hoàn chỉnh. Hiện tại, thị trường đang bước vào sóng hồi phục. Mục tiêu tối thiểu của sóng hồi này thường hướng về vùng kháng cự bị phá vỡ trước đó, tức là vùng 562.

4. Khuyến nghị chiến lược

Lệnh	Điều kiện	Entry	TP	SL
Long	Breakout Play - Chiến lược chính	Mua quanh mức giá hiện tại 515 - 517	530'0 - 563'0	Dưới 500'0
Short	Không bán tại đây	Chỉ kích hoạt lệnh bán nếu thị trường xuất hiện tín tức cực xấu khiến giá xuyên thủng mốc 504 với khối lượng lớn, khi đó mục tiêu sẽ là 480.		

1. Tổng quan xu hướng và cấu trúc giá

Trên biểu đồ tuần, xu hướng giảm kéo dài từ mức 630 xuống 504 dường như đang tìm thấy điểm dừng chân. Vùng giá 504 - 507 đang đóng vai trò là "sàn bê tông" vững chắc.

Cấu trúc giá hiện tại cho thấy sự kiệt sức của phe bán. Sau nhiều tuần cố gắng đục thủng đáy 504 nhưng bất thành, phe bán đã phải rút lui, nhường sân khấu cho phe mua. Cây nến tuần này đóng cửa ở mức cao (517'2) xác nhận rằng một nhịp hồi phục trung hạn đang bắt đầu hình thành. Đây có thể là sự khởi đầu của mô hình Hai Đáy hoặc một pha tích lũy đáy.



2. Mức giá kỹ thuật đáng chú ý

Hỗ trợ: 1054 – 1019 - 990

Kháng cự: 1103 – 1129 - 1172

3. Phân tích kỹ thuật chi tiết

- Xu hướng chủ đạo là Tăng (Bullish). Đường Trendline dốc lên đóng vai trò là "xương sống" cho toàn bộ đà tăng trưởng này. Chừng nào giá còn nằm trên đường này, mọi nhịp giảm đều được coi là cơ hội mua vào.
- Quan sát các cây nến tuần gần đây, chúng ta thấy bóng nến dưới xuất hiện khi giá chạm vào Trendline. Đây là dấu hiệu của lực cầu thụ động đang nằm chờ sẵn. Tâm lý Từ lo ngại về việc gãy xu hướng, thị trường đã chuyển sang trạng thái lạc quan thận trọng. Việc giữ vững mốc 1045 đã củng cố niềm tin cho phe Bò.
- Nhịp hồi phục hiện tại có khả năng là khởi đầu của một con sóng đẩy mới (Sóng 3 hoặc Sóng 5) với mục tiêu tối thiểu là kiểm định lại vùng 1103. Nếu vượt qua 1103, giá sẽ mở rộng đà tăng lên 1129 và đỉnh cũ 1172.

4. Khuyến nghị chiến lược

1. Tổng quan xu hướng và cấu trúc giá

Trên khung thời gian tuần, Đậu tương đang nằm trong một kênh tăng giá bền vững. Nhịp giảm mạnh từ đỉnh 1172 về 1045 trong vài tuần qua thực chất chỉ là một pha điều chỉnh kỹ thuật rũ bỏ các nhà đầu tư yếu tâm lý và đón dòng tiền mới tại vùng giá hấp dẫn hơn.

Điểm sáng nhất trên biểu đồ là phản ứng giá tại đường Trendline màu đen. Ngay khi giá tiệm cận vùng 1045 – 1050, lực bán đã suy yếu và lực mua lập tức nhập cuộc. Cây nến tuần này đang hình thành một thân nến xanh, phủ nhận áp lực giảm của tuần trước đó. Điều này cho thấy vùng giá trị của Đậu tương đã được thiết lập và thị trường sẵn sàng cho một nhịp tấn công mới lên các vùng cao hơn.

Lệnh	Điều kiện	Entry	TP	SL
Long	Trend Following – Chiến lược chính	Mua quanh vùng 1055 – 1065	1103'0 - 1129'0	Đóng nến tuần dưới 1035
Short	Không khuyến nghị Short tại hỗ trợ trendline	Chỉ xem xét bán nếu giá phá vỡ hoàn toàn đường Trendline và đóng cửa tuần dưới mức 1040, khi đó xu hướng tăng dài hạn sẽ bị đe dọa và giá có thể tìm về 1019.		



2. Mức giá kỹ thuật đáng chú ý

Hỗ trợ: 292.0 - 282.8

Kháng cự: 310.3 - 320.0 - 335.8

3. Phân tích kỹ thuật chi tiết

- Xu hướng ngắn hạn trên khung tuần đã chuyển từ Điều chỉnh sang Tăng. Nhịp giảm vừa qua thực chất chỉ là một pha "Pullback" lành mạnh sau đợt tăng nóng trước đó. Cấu trúc xu hướng hiện tại là Tăng dần.
- Lực cầu tại 296: Khi giá nhúng xuống dưới 300 đầu tuần, lực cầu lập tức xuất hiện, để lại bóng nến dưới. Điều này chứng tỏ vùng dưới 300 được các nhà máy thức ăn chăn nuôi xem là vùng "giá hời". Cây nến tuần hiện tại đóng cửa gần mức cao nhất tuần (303.7), cho thấy phe Mua kiểm soát hoàn toàn thế trận đến phút chót. Không có dấu hiệu chốt lời nào đáng kể.
- Hiện tại, chúng ta đang ở giai đoạn khởi đầu của Sóng 3 tăng trưởng. Nếu đúng kịch bản này, giá sẽ không chỉ dừng lại ở 310 mà sẽ phá vỡ đỉnh 335.8 trong trung hạn.

4. Khuyến nghị chiến lược

1. Tổng quan xu hướng và cấu trúc giá

Trên khung tuần, Khô đậu tương đã thoát khỏi xu hướng giảm dài hạn kéo dài từ giữa năm. Cấu trúc giá hiện tại đang chuyển sang pha "Hồi phục & Tích lũy".

Điểm kỹ thuật quan trọng nhất là hành động giá tại vùng 292 - 296. Thay vì rơi tự do về lại đáy cũ 282.8, phe Mua đã chủ động nhập cuộc sớm hơn, tạo ra một cấu trúc Đáy sau cao hơn Đáy trước. Điều này cho thấy áp lực bán đã suy kiệt và phe Mua đang chấp nhận trả mức giá cao hơn để sở hữu hàng. Cây nến xanh tuần này đóng vai trò là "ngòi nổ" kích hoạt lại đà tăng hướng về đỉnh cũ 335.8.

Lệnh	Điều kiện	Entry	TP	SL
Long	Trend Following - Chiến lược chính	canh nhịp chỉnh nhẹ về 300.0 đầu tuần sau	316.7 - 327,0	Dưới 290.0
Short		Nếu giá bất ngờ quay đầu và đóng cửa tuần dưới 292.0, kịch bản hồi phục thất bại. Lúc đó cần thoát vị thế mua và chờ đợi tại đáy 282.8.		



2. Mức giá kỹ thuật đáng chú ý

Hỗ trợ: 47 – 44,50 – 42,00 Kháng cự: 53.25 - 56.97

3. Phân tích kỹ thuật chi tiết

- Xu hướng trung hạn đang nghiêng về Tăng (Bullish). Việc hình thành cấu trúc "Đỉnh sau cao hơn đỉnh trước, Đáy sau cao hơn đáy trước" là dấu hiệu kinh điển của một Trend tăng bền vững. Đường hỗ trợ 47.00 hiện đóng vai trò là "chốt chặn" an toàn cuối cùng.
- Tại vùng giá 49.xx, chúng ta quan sát thấy khối lượng giao dịch ổn định nhưng giá không giảm sâu. Điều này cho thấy có một lực cầu ẩn (Smart Money) đang âm thầm gom hàng từ những người bán thiếu kiên nhẫn. Các cây nến tuần gần đây thường xuất hiện bóng nến dưới khi chạm vùng 48.50 - 49.00, chứng tỏ phe Gấu (Bán) luôn thất bại trong việc đẩy giá xuống thấp hơn.
- Thị trường đang ở cuối giai đoạn điều chỉnh (Sóng 2 hoặc Sóng B). Nhịp tăng sắp tới (Sóng 3 hoặc C) dự kiến sẽ có cường độ mạnh, với mục tiêu đầu tiên là kiểm định lại đỉnh 53.25. Nếu vượt qua mức này, Dầu đậu tương sẽ bước vào giai đoạn tăng tốc hướng tới 56.97.

4. Khuyến nghị chiến lược

Lệnh	Điều kiện	Entry	TP	SL
Long	Không khuyến nghị mua			
Short	Trend Continuation – Chiến lược trọng tâm			
			Nếu giá mất mốc 49.00, không vội bán tháo mà chờ đợi phản ứng tại 47.00. Chỉ khi thủng 47.00 mới xác nhận đảo chiều giảm về 44.50.	

1. Tổng quan xu hướng và cấu trúc giá

Trên khung thời gian tuần, Dầu đậu tương đang trong giai đoạn chuyển đổi từ giảm sang đi ngang tích lũy. Sau khi chạm đáy 42.00 và bật tăng mạnh lên 53.25, giá đã có nhịp điều chỉnh cần thiết. Tuy nhiên, thay vì rơi lại về đáy cũ, giá đang dừng chân tại vùng 49.00 – 49.70.

Cấu trúc giá hiện tại cực kỳ lành mạnh. Việc giá giữ vững được mốc 49.00 trong nhiều tuần liên tiếp cho thấy vùng giá trị cân bằng đã được nâng lên. Cây nến tuần này đang là nến xanh (+0.79%), thể hiện sự đồng thuận của phe Mua trong việc bảo vệ thành quả. Nếu tuần này đóng cửa trên mức 50.00, mô hình cờ tăng trên khung tuần sẽ được kích hoạt, mở ra dư địa tăng trưởng lên lại đỉnh cũ.



❖ Cà phê Arabica "bốc hơi" gần 4% vì mưa về Brazil; Ca cao sập sàn do áp lực chốt lời

- Cà phê: Arabica giảm sâu gần 15 cents do dự báo mưa làm dấy nỗi lo hạn hán; Robusta giảm nhẹ trước áp lực xuất khẩu từ Việt Nam.
- Ca cao: Lao dốc không phanh hơn 12%, ghi nhận phiên giảm tồi tệ nhất do các nhà xuất khẩu tranh thủ bán phòng hộ.
- Đường: Giảm nhẹ do đồng Đô la Mỹ mạnh lên và sản lượng đường Ấn Độ tăng vọt.

❖ CÀ PHÊ

- Thị trường cà phê đã trải qua một phiên bán tháo mạnh mẽ vào cuối tuần. Trên sàn New York, giá cà phê Arabica kỳ hạn tháng 3 đã giảm tới 14,70 cents (tương đương 3,95%), xóa sạch đà tăng của những ngày trước đó. Nguyên nhân chính kích hoạt làn sóng bán ra là do các dự báo thời tiết mới nhất chỉ ra rằng mưa sẽ xuất hiện tại miền trung Brazil trong tuần tới, làm dấy đi nỗi lo ngại về tình trạng khô hạn kéo dài của vựa cà phê lớn nhất thế giới. Bên cạnh đó, việc chỉ số đồng Đô la Mỹ (USD Index) leo lên mức cao nhất trong 4 tuần cũng tạo áp lực giảm giá chung lên toàn bộ nhóm hàng hóa, khiến cà phê trở nên đắt đỏ hơn đối với người mua nắm giữ các loại tiền tệ khác.
- Đối với sàn London, cà phê Robusta kỳ hạn tháng 3 chịu áp lực nhẹ hơn nhưng vẫn đóng cửa giảm 25 USD, tương đương 0.64%. Đà giảm của Robusta chủ yếu đến từ thông tin nguồn cung dồi dào của Việt Nam. Số liệu từ Tổng cục Thống kê cho thấy xuất khẩu cà phê của Việt Nam trong năm 2025 đã tăng vọt 17.5% so với năm trước, đạt mức 1.58 triệu tấn. Con số này đang đè nặng lên tâm lý thị trường, kìm hãm đà tăng giá dù tồn kho trên sàn London vẫn đang ở mức thấp lịch sử. Mặc dù tồn kho Arabica đã hồi phục nhẹ lên mức cao nhất 2,5 tháng vào thứ Tư, và tồn kho Robusta cũng nhích nhẹ, nhưng nhìn chung lượng hàng dự trữ trên sàn vẫn đang ở vùng báo động, là yếu tố hỗ trợ giá trong dài hạn.

❖ CA CAO

- Ca cao đã có một phiên giao dịch "thảm họa" khi giá tại New York giảm tới 12,05% (mất 732 USD) và London giảm hơn 10%. Đây là hệ quả của hành động "bán phòng hộ" (hedging) ồ ạt từ các nhà xuất khẩu. Khi thấy giá tăng lên mức cao trong tuần, các nhà xuất khẩu tại Tây Phi đã tranh thủ chốt giá bán trước cho vụ thu hoạch sắp tới để đảm bảo lợi nhuận.
- Thêm vào đó, điều kiện thời tiết tại Tây Phi (Bờ Biển Ngà và Ghana) đang rất thuận lợi, cây trồng cho quả to và khỏe hơn năm ngoái, hứa hẹn một vụ mùa bội thu trong tháng 2-3 tới. Sự kết hợp giữa áp lực bán từ nhà xuất khẩu, đồng USD tăng giá và triển vọng vụ mùa tốt đã khiến giá ca cao sập gãy, bất chấp kỳ vọng trước đó về việc các quỹ sẽ mua vào để cơ cấu danh mục.

❖ ĐƯỜNG

- Giá đường thô tại New York và đường trắng tại London đều đóng cửa trong sắc đỏ vào phiên cuối tuần. Áp lực chính đến từ việc đồng Đô la Mỹ mạnh lên. Tuy nhiên, đà giảm đã được hạn chế nhờ kỳ vọng vào dòng tiền từ các quỹ chỉ số. Tập đoàn Citigroup dự báo rằng các quỹ hàng hóa lớn sẽ phải mua vào khoảng 1,2 tỷ USD hợp đồng đường trong tuần tới để tái cơ cấu danh mục định kỳ đầu năm.
- Về mặt cung cầu, thị trường đang bị giằng co giữa hai luồng thông tin. Một mặt, sản lượng đường của Ấn Độ (quốc gia sản xuất lớn thứ 2 thế giới) đang tăng rất mạnh, đạt 11.90 triệu tấn trong 3 tháng cuối năm, tăng 25% so với cùng kỳ. Điều này làm dấy lên lo ngại Ấn Độ sẽ nới lỏng xuất khẩu. Mặt khác, dự báo sản lượng dài hạn của Brazil cho niên vụ 2026/27 lại kém khả quan khi được dự báo giảm gần 4%, giúp nâng đỡ giá đường không bị giảm quá sâu.



2. Mức giá kỹ thuật đáng chú ý

Hỗ trợ: 3669 – 3174

Kháng cự: 4010 – 4465 - 4710

3. Phân tích kỹ thuật chi tiết

- Xu hướng trung hạn đang quay trở lại trạng thái Giảm. Cây nến Shooting Star xuất hiện sau một nhịp hồi phục thường là dấu chấm hết cho đà tăng ngắn hạn đó. Nó xác nhận rằng phe Mua đã kiệt sức và phe Bán đã nắm lại quyền kiểm soát.
- Râu nến trên dài tại 4,070 là bằng chứng rõ ràng nhất của việc thị trường "từ chối" mức giá cao. Những người mua đuổi ở vùng trên 4,000 trong tuần qua hiện đang "đu đỉnh" và sẽ trở thành nguồn cung bán cắt lỗ tiềm năng trong tuần tới.
- Tâm lý đảo chiều: Từ hy vọng phá đỉnh (Breakout) đầu tuần, tâm lý thị trường đã chuyển sang sợ hãi và thất vọng vào cuối tuần.

4. Khuyến nghị chiến lược

Lệnh	Điều kiện	Entry	TP	SL
Long	Kịch bản giảm chỉ bị phủ nhận nếu giá tuần sau tăng mạnh và đóng cửa tuần nằm trên 4,100. Xác suất xảy ra điều này hiện tại là rất thấp (<20%).			
Short	Bán trung hạn	Canh bán nếu đầu tuần sau giá có nhịp hồi nhẹ (Pullback) lên vùng 3,940 – 3,960.	3,816	Đặt tuyệt đối trên đỉnh râu nến tuần này: 4,080.

1. Tổng quan xu hướng và cấu trúc giá

Trên khung thời gian Tuần, bức tranh toàn cảnh cho thấy Robusta vẫn đang nằm trong một xu hướng giảm hoặc đi ngang tích lũy biên độ rộng. Nỗ lực phục hồi trong 3 tuần qua đã chính thức bị dập tắt tại "vùng tử địa" 4,010 – 4,070.

Cấu trúc giá hiện tại cực kỳ tiêu cực. Cây nến tuần này (đang hiển thị màu đỏ với mức giảm -1.29%) có bóng nến trên dài gấp 3 lần thân nến. Điều này cho thấy phe Mua đã dốc toàn lực để đẩy giá vượt 4,000 nhưng thất bại thảm hại trước áp lực chốt lời khổng lồ. Vùng kháng cự 4,010 một lần nữa chứng minh vai trò là "nắp hầm" không thể xuyên thủng. Cấu trúc đỉnh sau thấp hơn đỉnh trước vẫn được bảo toàn.



2. Mức giá kỹ thuật đáng chú ý

Hỗ trợ: 337 – 302 Kháng cự: 370 – 400.85 – 426.20

3. Phân tích kỹ thuật chi tiết

- Xu hướng chủ đạo là Tăng (Bullish). Nhịp điều chỉnh vừa qua chỉ chạm đúng vào đường hỗ trợ kỹ thuật tại 337 và bật lên. Cấu trúc sóng Elliott gợi ý rằng nhịp chỉnh (Sóng 4 hoặc Sóng 2) đã kết thúc và thị trường đang chuẩn bị bước vào sóng đẩy tiếp theo.
- Bóng nến dưới dài cho thấy tâm lý thị trường đã thay đổi từ "Hoảng loạn bán" sang "Tham lam mua" khi giá chạm vùng giá trị thực. Dù mức tăng hiển thị chỉ là +0.10% (nến Doji/Hammer), nhưng vị trí của nó quan trọng hơn màu sắc. Việc đóng cửa nằm ở 1/3 phía trên của biên độ tuần là chiến thắng của phe Mua.
- Sau khi tạo đỉnh tại 400.85, Arabica đã đi đủ nhịp chỉnh A-B-C (hoặc zigzag) về 337. Cây nến tuần này là tín hiệu kích hoạt cho nhịp sóng mới hướng lên kiểm định lại vùng 380 và sau đó là 400.85.

4. Khuyến nghị chiến lược

Lệnh	Điều kiện	Entry	TP	SL
Long	Momentum Trading – Chiến lược chính	Mua ngay giá mở cửa tuần sau quanh 357.00 – 360.00	380.00 - 400.85	Tuyệt đối dưới chân nến tuần này: 335.00
Short	Tuyệt đối không bán đuổi (No Chase Selling)	Chỉ khi giá đóng cửa tuần sau thấp hơn 337.00, mô hình nến Búa bị vô hiệu hóa. Lúc đó giá sẽ tìm về 302.00.		

1. Tổng quan xu hướng và cấu trúc giá

Trên khung tuần, Arabica đang trong một xu hướng tăng dài hạn rất rõ nét từ năm 2024. Nhịp giảm từ đỉnh 400.85 về 337.00 vừa qua được xác định là một Nhịp điều chỉnh trung hạn.

Điểm đắt giá nhất trên biểu đồ này chính là cái "Râu nến" dài ngoằng tại vùng 337.00. Nó cho thấy phe Bán đã cố gắng phá vỡ hỗ trợ này để đẩy giá về 302.00 nhưng thất bại thảm hại. Phe Mua đã tận dụng mức giá rẻ để gom hàng ồ ạt, tạo ra thể nến rút chân. Khi một cây nến Hammer xuất hiện tại vùng hỗ trợ trong xu hướng tăng, xác suất giá quay lại tấn công đỉnh cũ là rất cao.



1. Tổng quan xu hướng và cấu trúc giá

Trên khung thời gian Tuần, xu hướng giảm dài hạn từ đỉnh 20.00 vẫn đang chi phối. Tuy nhiên, đà giảm đã chững lại rõ rệt khi tiếp cận vùng hỗ trợ dài hạn 14.00 – 14.04.

Cấu trúc giá hiện tại đang chuyển sang pha Tích lũy đáy. Điểm đáng chú ý nhất là việc giá không thể xuyên thủng mức thấp nhất 14.04 thiết lập hồi tháng 11. Thay vào đó, thị trường đang bật nảy, tạo ra hình thái của mô hình Hai Đáy. Nếu phe Mua duy trì được đà này và phá vỡ đường cổ tại vùng 15.50, xu hướng giảm trung hạn sẽ chính thức kết thúc.

2. Mức giá kỹ thuật đáng chú ý

Hỗ trợ: 14,80 – 14,07 – 13,50 Kháng cự: 15,90 – 16,70 – 17,60

3. Phân tích kỹ thuật chi tiết

- Xu hướng vẫn nằm trong kênh giảm, nhưng đang có dấu hiệu "kiệt sức". Các nền giảm thân dài không còn xuất hiện dồn dập như giai đoạn tháng 9-10. Thay vào đó là sự đan xen của các nến xanh hồi phục, cho thấy sự cân bằng cung cầu đang được thiết lập lại tại vùng giá thấp.
- Việc giá chạm 14.04 và bật lên ngay lập tức (nến rút chân hoặc nến xanh) chứng tỏ đây là vùng giá vốn của các nhà sản xuất đường lớn hoặc các quỹ đầu cơ dài hạn. Họ sẵn sàng mua vào để bảo vệ mức giá sàn này.
- Tâm lý: Sự sợ hãi tột độ đã qua đi. Nhà đầu tư bắt đầu nhìn nhận mức giá 14.xx là mức giá hấp dẫn để tích lũy cho các vị thế dài hạn.
- Thị trường có thể đang hoàn tất con sóng giảm cuối cùng (Sóng 5 hoặc Sóng C). Nhịp hồi phục hiện tại có tiềm năng phát triển thành sóng đẩy mới. Mục tiêu đầu tiên của nhịp hồi này là lấp đầy khoảng trống giá về vùng kháng cự 15.90.

4. Khuyến nghị chiến lược

Lệnh	Điều kiện	Entry	TP	SL
Long	Follow Trend Reversal – Ưu tiên	Mua quanh mức giá hiện tại 14.50 – 14.90	15.90 - 16.70	Đóng nền tuần dưới 13.90
Short		Nếu giá bất ngờ xuyên thủng 14.04 với khối lượng lớn, mô hình hai đáy thất bại. Giá sẽ tìm về hỗ trợ sâu hơn tại 13.50. Khi đó cần thoát lệnh mua ngay lập tức.		



2. Mức giá kỹ thuật đáng chú ý

Hỗ trợ: 63,10 – 61,73 – 60,00 Kháng cự: 65,10 – 65,98 – 67,52

3. Phân tích kỹ thuật chi tiết

- Xu hướng chủ đạo là Giảm (Bearish). Mọi nỗ lực tăng giá trong bối cảnh này đều được xem là cơ hội để bán chứ không phải để mua. Đường Trendline vô hình nổi các đỉnh vẫn đang đè nặng lên đường giá.
- Quan sát các tuần giảm điểm trước đó (các nến đỏ thân dài), chúng ta thấy biên độ giảm rất dứt khoát. Ngược lại, các tuần tăng điểm (nến xanh) thường có thân nhỏ và khối lượng thấp. Điều này cho thấy phe Mua rất yếu ớt và thiếu tự tin. Ngưỡng 65.10: Đây là ranh giới tâm lý. Việc giá không vượt qua được mức này sẽ khiến những người bắt đáy sớm mất kiên nhẫn và bán tháo trở lại.
- Thị trường đang hoàn tất nhịp hồi phục kỹ thuật. Theo chúng tôi: Giá dự kiến sẽ quay đầu từ vùng 64-65, xuyên thủng hỗ trợ yếu 63.10 để hoàn thành sóng đẩy hướng về 61.73.

4. Khuyến nghị chiến lược

1. Tổng quan xu hướng và cấu trúc giá

Trên khung tuần, Bông đang nằm trong một Kênh giảm giá trung hạn. Sau khi đạt đỉnh 78.00 vào đầu năm, giá đã trượt dài và hiện đang giao dịch quanh vùng 64.41.

Cấu trúc giá hiện tại là mô hình "Cờ giảm" hoặc đơn giản là nhịp nghỉ trong xu hướng xuống. Vùng giá 65.10 (đường gạch đứt đỏ) đóng vai trò là đường viền cổ kháng cự. Việc giá tuần này chững lại và không thể đóng cửa dứt khoát trên mức này là tín hiệu xác nhận cho việc phe bán đang phục kích để đẩy giá xuống nhịp tiếp theo.

Lệnh	Điều kiện	Entry	TP	SL
Long	Nếu giá đi ngang (Sideways) quanh 64-65 mà không giảm, hãy kiên nhẫn. Không mua lên trừ khi giá vượt 67.52.			
Short	Trend Following – Ưu tiên số 1	Mua bán (Short) quanh vùng 64.50 – 65.00	TP: 63,1 - 61,7	Đóng nến tuần trên 66.00



Miễn trừ trách nhiệm: Nội dung trên Fire Ant có thể đến từ nhiều nguồn khác nhau. Ý kiến có thể rất đa dạng bao gồm “Mua”, “Bán”, “Nắm giữ” hoặc các ý kiến khác. Khung thời gian của ý kiến này phụ thuộc điều kiện thị trường hiện hành và không có tần suất cập nhật cố định. Ý kiến này có thể có hoặc không liên quan tới trạng thái đầu tư, giao dịch của các thành viên Fire Ant. Vào bất kỳ thời điểm nào, trong phạm vi Pháp luật cho phép, bất kỳ ai, bao gồm thành viên của nhóm, người tham gia hoặc không tham gia soạn thảo nội dung bài viết, đều có thể mua hoặc bán các loại công cụ tài chính hoặc có lợi ích vật chất đối với các tài sản tài chính được đề cập trên nội dung của báo cáo, mà không cần thông báo trước hay công bố cho bất cứ ai.

Nội dung trên Fire Ant có thể thay đổi bất cứ lúc nào mà không cần thông báo và được cung cấp với mục đích duy nhất là hỗ trợ các nhà giao dịch tự đưa ra quyết định đầu tư độc lập. Fire Ant đã thực hiện các biện pháp hợp lý trong khả năng để đảm bảo tính chính xác của thông tin trong báo cáo, tuy nhiên không có nghĩa vụ phải đảm bảo tính chính xác và sẽ không chấp nhận trách nhiệm đối với bất kỳ tổn thất hoặc thiệt hại nào có thể phát sinh trực tiếp hoặc gián tiếp từ nội dung thông tin hoặc từ việc bạn không thể truy cập được báo cáo, hoặc cho bất kỳ sự chậm trễ nào trong việc nhận thông tin.

THÔNG TIN LIÊN HỆ

Chuyên viên: Nguyễn Hữu Hùng

SĐT/Zalo: 0798 74 2345

Email: hungjk7979@gmail.com

