



# BẢN TIN THỊ TRƯỜNG NÔNG SẢN VÀ NLCN

Tuần giao dịch: 13 - 17/04/2026



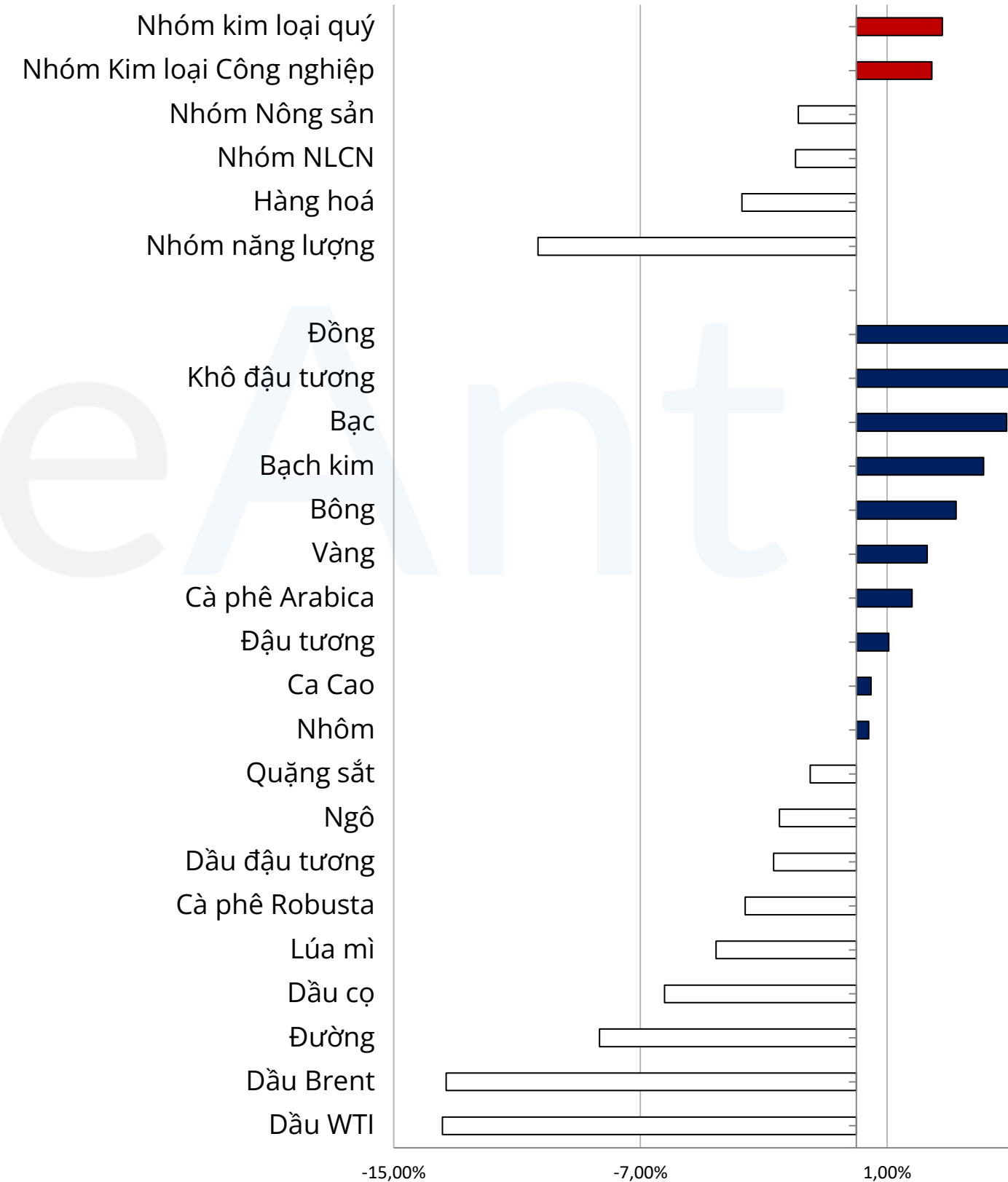
## LỊCH KINH TẾ

Ngày	Quốc gia	Sự kiện	Kỳ vọng	Kỳ trước
<b>13/04/2026</b>				
21:00	US	Doanh số bán nhà (MoM) (T3)	4.07M	4.09M
22:00	USDA	Báo cáo kiểm tra xuất khẩu		
<b>14/04/2026</b>				
03:00	USDA	Báo cáo tiến độ cây trồng		
19:15	US	Báo cáo thay đổi việc làm ADP		26.00K
19:30	US	Chỉ số giá sản xuất PPI (MoM) (T3)	1,20%	0.70%
		Chỉ số giá sản xuất PPI cốt lõi (MoM) (T3)	0,50%	0.50%
<b>15/04/2026</b>				
21:30	EIA	Dự trữ dầu thô		3.08M
<b>16/04/2026</b>				
09:00	China	Sản lượng công nghiệp (YoY) (T3)	5.30%	6.30%
		Tổng sản phẩm quốc nội GDP (QoQ) (Q4)	1.40%	1.20%
19:30	US	Yêu cầu trợ cấp thất nghiệp	215K	219K
	USDA	Báo cáo bán hàng xuất khẩu		

Nguồn: Fire Ant tổng hợp từ Reuter.  
Tất cả thời gian đều là giờ địa phương của Việt Nam.

## BIẾN ĐỘNG THỊ TRƯỜNG

Biến động thị trường hàng hoá hàng tuần (WoW)





- Thị trường hàng hóa vừa trải qua một phiên giao dịch đầy biến động khi tâm lý thận trọng trước các cuộc đàm phán quốc tế đẩy giá dầu thô giảm sâu, kéo theo đà trượt dốc của ngô và lúa mì.

## 1. Ngô mất đà do áp lực từ thị trường năng lượng

- Giá ngô kỳ hạn đóng cửa ngày thứ Sáu với mức giảm từ 1,25 đến 3,75 cent, khép lại một tuần giao dịch tiêu cực. Cụ thể, kỳ hạn tháng 5 đã mất tổng cộng 11,25 cent trong tuần này, trong khi giá ngô tiền mặt bình quân tại Mỹ lùi về mức 4,025 USD/giạ. Nguyên nhân chính khiến mặt hàng này suy yếu là do giá dầu thô sụt giảm tới 2,24 USD/thùng khi các nhà đầu tư đồng loạt rút vốn trước thềm cuộc đàm phán Mỹ - Iran. Dù Bộ Nông nghiệp Mỹ (USDA) ghi nhận một đơn hàng xuất khẩu tư nhân mới đạt 126.640 tấn, nhưng thông tin này không đủ để đảo ngược tâm lý bán tháo. Báo cáo từ các quỹ đầu tư cũng cho thấy sự thận trọng rõ rệt khi họ đã cắt giảm hơn 49.300 hợp đồng mua ròng trong tuần qua.

## 2. Lúa mì giao dịch trái chiều khi dòng vốn dịch chuyển

- Thị trường lúa mì kết thúc phiên trong trạng thái phân hóa giữa các sàn giao dịch chính. Tại Chicago, giá lúa mì SRW biến động không đồng nhất nhưng tính chung cả tuần, kỳ hạn tháng 5 vẫn giảm tới 27,25 cent. Tại Kansas, giá lúa mì đỏ cứng cũng ghi nhận mức giảm tuần 25 cent, ngoại trừ kỳ hạn tháng 5 giữ được sắc xanh nhẹ. Dữ liệu từ CFTC cho thấy các nhà đầu tư đầu cơ tại Chicago đã đảo vị thế sang bán ròng hơn 5.600 hợp đồng, phản ánh sự hoài nghi về triển vọng giá ngắn hạn. Điểm sáng duy nhất là tốc độ giao hàng hiện đạt 20,379 triệu tấn, tăng 18% so với cùng kỳ năm ngoái và đang bám sát dự báo của USDA.

## 3. Khô đậu tương ngược dòng hỗ trợ nhóm đậu tương

- Trái ngược với đà giảm của ngũ cốc, đậu tương chốt phiên cuối tuần tăng từ 5 đến 10,5 cent nhờ lực đẩy mạnh mẽ từ mặt hàng khô đậu tương. Giá khô đậu tương đã tăng vọt từ 7,5 đến 14,2 USD/tấn trong ngày, sau khi có tin một đơn hàng 100,000 tấn được xuất sang Ý. Sự bứt phá này đã bù đắp hoàn toàn cho sự suy yếu của dầu đậu tương - vốn chịu ảnh hưởng trực tiếp từ đà giảm của dầu thô.

- Dù giá tiền mặt đậu tương tăng lên mức 11,08 USD/giạ, nhưng bức tranh xuất khẩu dài hạn vẫn còn thách thức khi tổng lượng cam kết bán hàng hiện thấp hơn 18% so với cùng kỳ năm trước và đang chậm hơn tốc độ trung bình hàng năm.

Thị trường đang đứng trước giai đoạn tái cơ cấu danh mục của các quỹ đầu tư khi rủi ro địa chính trị gia tăng. Xu hướng ngắn hạn của nhóm nông sản sẽ phụ thuộc chặt chẽ vào diễn biến của thị trường năng lượng và kết quả các cuộc đàm phán quốc tế. Trong khi đậu tương đang tìm thấy điểm tựa từ nhu cầu khô đậu tương, thì ngô và lúa mì có khả năng sẽ tiếp tục chịu áp lực điều chỉnh cho đến khi các báo cáo về tiến độ gieo trồng mùa vụ mới được công bố rõ ràng hơn.

FireAnt



## 1. Tổng quan xu hướng và cấu trúc giá

Ngô đang vận động trong một cấu trúc giảm giá dứt khoát sau khi nỗ lực tái tích lũy tại vùng 450 – 460 thất bại hoàn toàn. Pha thị trường hiện tại đã chuyển sang trạng thái giảm giá đầy với xung lực bán tháo gia tăng rõ rệt. Việc giá đóng cửa dưới mức 442 không chỉ bẻ gãy nền giá ngắn hạn mà còn xác nhận chuỗi đỉnh sau thấp hơn đỉnh trước vẫn đang kiểm soát hoàn toàn cục diện thị trường. Mạch logic trên biểu đồ cho thấy sự mất cân bằng cung cầu nghiêm trọng khi lực cầu bắt đáy bị triệt tiêu hoàn toàn, buộc giá phải rời xa vùng giá trị cũ để tìm kiếm vùng cân bằng mới tại các ngưỡng hỗ trợ sâu hơn quanh mốc 428. Cấu trúc giảm này đang rất bền vững và chưa xuất hiện bất kỳ dấu hiệu cạn kiệt lực bán nào đáng tin cậy.

## 2. Mức giá kỹ thuật đáng chú ý

Hỗ trợ: 428 - 421

Kháng cự: 442 - 450 - 459

## 3. Phân tích kỹ thuật chi tiết

- Nến ngày 10/04 là một nến giảm thân dài, đóng cửa tại 441.0, chính thức xuyên thủng hỗ trợ ngang 442.0. Với khối lượng giao dịch đạt 199.97K và Open Interest sụt giảm về 445.14K, thị trường đang ở trạng thái Giá giảm + Volume cao + OI giảm → Long Liquidation. Điều này xác nhận phe Long đang bị ép đóng vị thế hàng loạt sau khi ngưỡng chặn dưới bị vi phạm, tạo ra áp lực bán cưỡng bức dứt khoát. Tín hiệu VPA xác nhận đây là phiên phá vỡ có độ tin cậy cao, nơi nỗ lực thoát hàng của phe Mua cũ đang dẫn dắt xung lực sụt giảm của thị trường.
- Quỹ đầu cơ đang quyết liệt phân phối và thoát nhanh các vị thế Mua còn sót lại để bảo toàn vốn trước áp lực tồn kho từ báo cáo WASDE. Tâm lý bi quan bao trùm khi không có dòng tiền bắt đáy đủ mạnh để giữ vững ngưỡng tâm lý 442.
- Chuỗi đỉnh – đáy liên tục hạ thấp xác nhận giá đang nằm trong sóng giảm đẩy dứt khoát hướng về mục tiêu 428. Theo các mũi tên xu hướng trên đồ thị, nhịp giảm này diễn ra sau khi giá kiểm định thất bại vùng kháng cự trung tâm 467 và bẻ gãy xu hướng tích lũy trước đó. Vị trí giá hiện tại nằm hoàn toàn dưới các vùng cản ngắn hạn, củng cố cho kịch bản sóng giảm tiếp diễn theo mô hình sóng đẩy.

## 4. Khuyến nghị chiến lược

- Đánh giá chiến lược cũ: Kịch bản 1 của kế hoạch phiên 10/04 đã được kích hoạt hoàn toàn. Giá thất bại trong việc bứt phá qua mốc 450 và quay đầu xuyên thủng hỗ trợ 442 với khối lượng lớn. Theo đúng khuyến nghị, vị thế đứng ngoài quan sát đã giúp tránh được nhịp sụt giảm mạnh này. Hiện tại, thị trường đã xác nhận xu hướng giảm tiếp diễn, chuyển trạng thái từ quan sát sang chờ đợi điểm vào lệnh Bán mới.

### ➤ Kế hoạch phiên 13/04:

- Kịch bản 1: Giá xuất hiện nhịp hồi phục kỹ thuật kiểm định lại vùng 442 rồi quay đầu giảm điểm. Mở vị thế bán 442 (SL: 447; TP: 428). Cơ sở: Retest hỗ trợ cũ đã bị phá vỡ chuyển thành kháng cự tâm lý..



## 1. Tổng quan xu hướng và cấu trúc giá

Lúa mì đã chính thức thất bại trong nỗ lực hồi phục dài hạn sau khi không thể bứt phá qua vùng kháng cự lịch sử 641. Cấu trúc thị trường đã chuyển dịch sang pha giảm giá dứt khoát sau khi xuyên thủng hỗ trợ 587, bẻ gãy hoàn toàn mô hình hồi phục vòng cung trước đó. Mạch logic của biểu đồ cho thấy áp lực cung dư thừa từ khu vực Nga và EU đã thẩm thấu hoàn toàn vào giá, khiến lực cầu bắt đáy tại các vùng cao bị triệt tiêu. Hiện tại, giá đang làm lũi tiến về vùng hỗ trợ chiến lược 564 trong một cấu trúc đỉnh sau thấp hơn đỉnh trước. Nhịp đỉnh trệ quanh mốc 571 trong phiên gần nhất phản ánh sự thận trọng của dòng tiền khi tiệm cận vùng cầu cũ, tuy nhiên chưa có bất kỳ tín hiệu đảo chiều tăng giá nào đủ tin cậy để làm thay đổi cấu trúc giảm hiện hành.

## 2. Mức giá kỹ thuật đáng chú ý

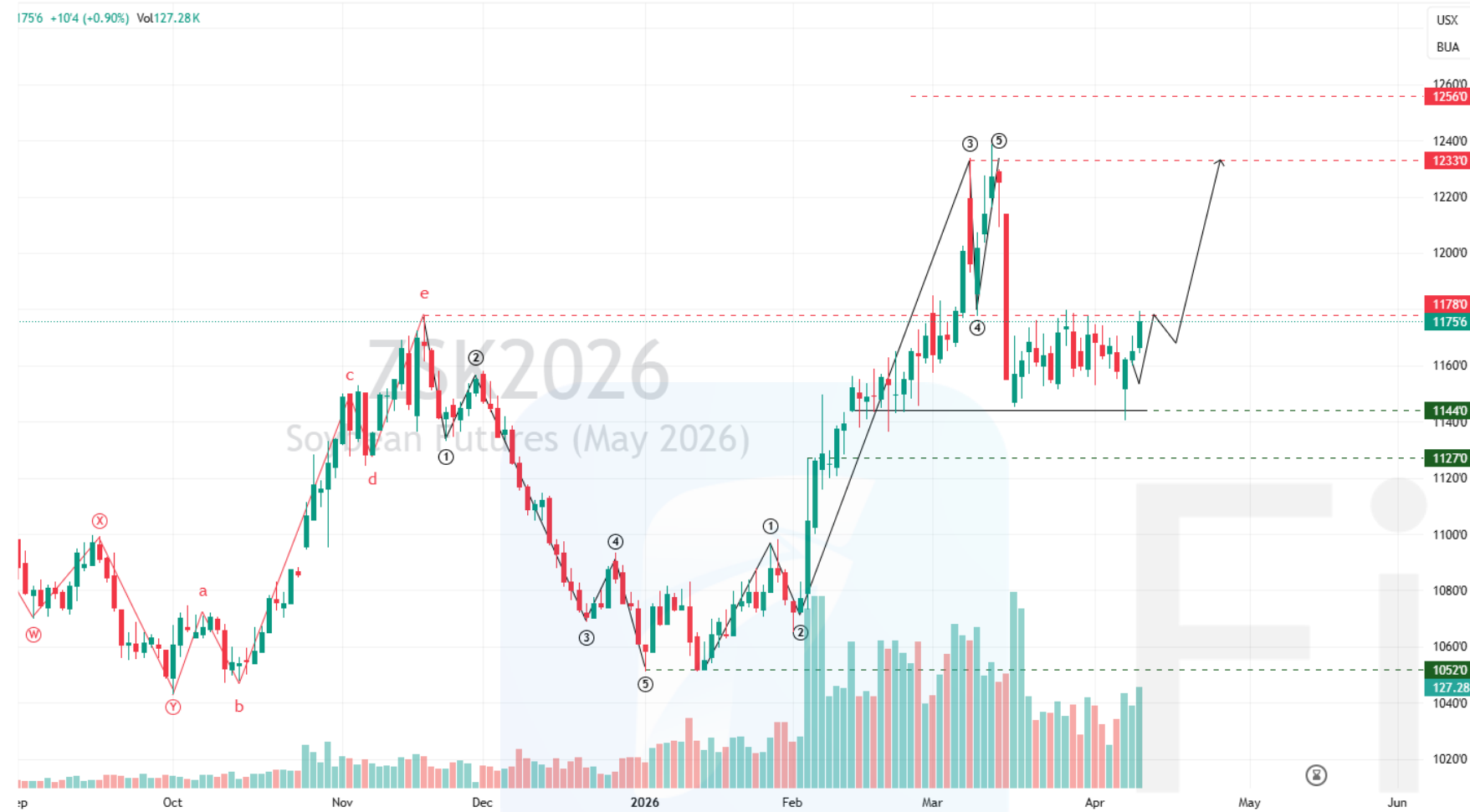
Hỗ trợ: 564 - 532      Kháng cự: 587 - 613 - 641

## 3. Phân tích kỹ thuật chi tiết

- Phiên 10/04 ghi nhận nến giảm nhẹ với thân hẹp và bóng nến trên ngắn, đóng cửa tại 571'0. Khối lượng giao dịch sụt giảm về mức 76.97K và Open Interest tiếp tục giảm xuống còn 170.84K so với phiên 09/04. Tổ hợp Giá giảm + Volume thấp + OI giảm → Thị trường mất thanh khoản, xu hướng giảm yếu dần. Điều này xác nhận phe Bán đang chứng lại để quan sát phản ứng tại hỗ trợ và phe Mua vẫn chưa sẵn sàng gia nhập, khiến thị trường rơi vào trạng thái giằng co yếu trước một nhịp biến động mới.
- Quỹ đầu cơ đã ngừng các hành động bán tháo quyết liệt nhưng vẫn đang thực hiện thanh lý nốt các vị thế Long còn sót lại, thể hiện qua việc OI sụt giảm đều đặn. Tâm lý bi quan vẫn bao trùm nhưng xung lực tháo chạy đã giảm bớt do giá đã chiết khấu sâu.
- Chuỗi đỉnh - đáy liên tục hạ thấp xác nhận giá đang nằm trong sóng giảm đầy hướng về mục tiêu 564. Dựa trên các mũi tên xu hướng trên biểu đồ, nhịp giảm này là giai đoạn mở rộng của sóng điều chỉnh lớn sau khi thất bại tại 641. Vị trí giá hiện tại nằm lơ lửng giữa kháng cự 587 và hỗ trợ 564, cho thấy dư địa giảm vẫn còn nhưng tốc độ sẽ chậm lại. Cấu trúc giảm này chỉ bị vô hiệu hóa nếu giá bứt phá và đóng cửa ổn định trên mốc 587 kèm theo sự gia tăng mạnh mẽ của Volume và OI.

## 4. Khuyến nghị chiến lược

- Đánh giá chiến lược cũ: Kịch bản duy trì vị thế Bán dưới ngưỡng 587 tiếp tục mang lại lợi nhuận khi giá đóng cửa phiên 10/04 tại 571. Nhịp hồi phục kỹ thuật trong phiên đạt mức cao nhất 577, tiệm cận vùng bán mới kỳ vọng nhưng chưa đủ lực để kích hoạt lệnh nhồi thêm tại 582. Hiện tại, các vị thế Short hiện hữu đang ở trạng thái an toàn, mức chặn lãi được bảo toàn tại 582.
- **Kế hoạch phiên 13/04:**
  - Vị thế bán (Dưới 587): Giá tiếp tục làm lũi giảm dần để kiểm định hỗ trợ 564. Tiếp tục nắm giữ vị thế Bán, dời Trailing SL về 578. Cơ sở: Quán tính giảm vẫn duy trì trong cấu trúc markdown mặc dù thanh khoản yếu.



### 3. Phân tích kỹ thuật chi tiết

- Nến phiên 10/04 là một nến tăng mạnh, đóng cửa sát mức cao nhất ngày tại 1175.75. Khối lượng giao dịch tăng lên 127.28K (cao hơn đáng kể so với phiên 09/04) trong khi Open Interest sụt giảm xuống còn 287.58K. Theo tổ hợp tương quan: Giá tăng + Volume xanh cao + OI giảm → Short Covering. Tín hiệu này xác nhận đà tăng hiện tại được hỗ trợ bởi hành vi phe Bán đóng vị thế hàng loạt để cắt lỗ, tạo ra lực đẩy cộng hưởng mạnh mẽ cho giá. Tín hiệu VPA cho thấy nỗ lực đẩy giá của phe Mua rất hiệu quả khi giá nhanh chóng vượt qua vùng tranh chấp.
- Quỹ đầu cơ đang thể hiện sự quyết đoán trong việc rút khỏi các vị thế Short và luân chuyển dòng vốn sang vị thế Long để đón đầu rủi ro thiên tai tại Brazil. Tâm lý lạc quan bao trùm thị trường khi các yếu tố cơ bản hỗ trợ đặc lực cho phe Mua.
- Chuỗi đỉnh - đáy hình thành cấu trúc tăng dần dốc đứng. Phân tích sóng chỉ ra rằng giá đang trong giai đoạn sóng (5) hoặc sóng đẩy C theo mô hình ABC trung hạn, với điểm đến kỳ vọng là vùng kháng cự 1233. Cấu trúc tăng giá này đang rất bền vững và chỉ bị vô hiệu hóa nếu giá quay đầu giảm mạnh và đóng cửa dứt khoát dưới mốc hỗ trợ then chốt 1144.

### 4. Khuyến nghị chiến lược

Đánh giá vị thế phiên trước: Kịch bản 1 về việc mở vị thế Mua tại 1170 đã được kích hoạt thành công khi giá vượt mức này và đóng cửa tại 1175.75. Xung lực từ báo cáo nhu cầu ép dầu nội địa Mỹ kết hợp với lo ngại thời tiết tại Brazil đã đẩy giá bứt phá dứt khoát khỏi vùng tích lũy. Hiện tại, vị thế Mua đang mang lại lợi nhuận tốt và cần được duy trì để hướng tới các mục tiêu cao hơn.

#### ➤ Kế hoạch phiên 13/04:

- Kịch bản 1: Giá bứt phá dứt khoát và đóng cửa trên mốc 1178. Tiếp tục nắm giữ vị thế hiện tại và mở thêm vị thế Mua (SL: 1156; TP: 1233). Cơ sở: Xác nhận tiếp diễn pha tăng đẩy sau khi vượt qua cản ngang gần nhất.

### 1. Tổng quan xu hướng và cấu trúc giá

Đậu tương đang vận hành trong pha tăng giá dứt khoát sau khi thiết lập nền tảng đáy vững chắc tại vùng 1144. Cấu trúc thị trường hiện tại được dẫn dắt bởi chuỗi đỉnh và đáy cao dần, cho thấy phe Mua đang hoàn toàn làm chủ cục diện trên đồ thị ngày. Việc giá liên tục bứt phá khỏi các ngưỡng cản ngắn hạn phản ánh sự chuyển dịch mạnh mẽ của dòng tiền trước những rủi ro về nguồn cung thắt chặt từ Nam Mỹ. Mạch logic của biểu đồ cho thấy giá đang tiến vào giai đoạn tăng đẩy của một nhịp sóng hồi trung hạn, hướng tới việc kiểm định lại vùng kháng cự lịch sử. Sự đồng thuận giữa hành vi giá và khối lượng củng cố tính bền vững cho xu hướng hiện hành, biến các nhịp điều chỉnh kỹ thuật thành cơ hội để củng cố vị thế theo xu hướng chính.

### 2. Mức giá kỹ thuật đáng chú ý

Hỗ trợ: 1144 – 1127

Kháng cự: 1178 – 1233 – 1256



## 1. Tổng quan xu hướng và cấu trúc giá

Khô đậu tương đã chấm dứt pha giảm giá kéo dài và chính thức bước vào pha hồi phục tăng trưởng với gia tốc lớn. Cấu trúc thị trường đã chuyển dịch từ tích lũy sang bứt phá khi giá phá vỡ dứt khoát đường xu hướng giảm và vùng kháng cự ngang 322.8. Mạch logic của biểu đồ cho thấy phe Mua đã giành lại quyền kiểm soát hoàn toàn cục diện, hình thành chuỗi đỉnh sau cao hơn đỉnh trước. Xung lực này được củng cố bởi nền tảng thân dài bao trùm toàn bộ các nhịp giảm điểm trước đó, tạo tiền đề kỹ thuật để giá hướng về vùng mục tiêu trung hạn tại 338.6. Cấu trúc hiện tại rất bền vững và mọi nhịp điều chỉnh ngắn hạn đều được coi là hành động kiểm định hỗ trợ để tiếp tục sóng tăng chủ đạo.

## 2. Mức giá kỹ thuật đáng chú ý

Hỗ trợ: 322.8 – 311.5

Kháng cự: 334.7 – 338.6 – 350.0

## 3. Phân tích kỹ thuật chi tiết

- Nến ngày 10/04 là một nến Bullish Marubozu tăng điểm cực mạnh (+4.47%), đóng cửa tại 331.8 – mức cao nhất trong nhiều tuần qua. Khối lượng giao dịch bùng nổ lên mức 144.41K, trong khi Open Interest sụt giảm mạnh từ 168.6K xuống 148.6K. Theo tổ hợp tương quan: Giá tăng + Volume xanh cao + OI giảm → Short Covering. Tín hiệu này xác nhận nhịp tăng hiện tại được thúc đẩy bởi hành vi phe Bán bị ép đóng vị thế hàng loạt để cắt lỗ, tạo ra lực đẩy cưỡng bức rất mạnh cho giá. Tín hiệu VPA xác nhận đây là nhịp bứt phá có độ tin cậy cao sau giai đoạn nén giá.
- Quỹ đầu cơ đang quyết liệt thoát khỏi các vị thế bán khống để bảo toàn vốn, đồng thời bắt đầu luân chuyển dòng vốn sang vị thế Mua để đón đầu sóng hồi phục. Tâm lý bi quan đã hoàn toàn bị xóa bỏ, thay thế bằng sự hưng phấn của phe Mua khi giá vượt cản.
- Chuỗi đỉnh – đáy đã xác lập cấu trúc tăng trưởng rõ nét với đáy sau cao hơn đáy trước. Phân tích sóng chỉ ra rằng giá đang nằm trong sóng tăng đẩy mạnh mẽ sau khi thoát khỏi vùng tích lũy đáy. Điểm đến kỳ vọng của nhịp sóng này là kháng cự mục tiêu 338.6. Vị trí giá hiện tại nằm hoàn toàn trên đường trung bình và các dải hỗ trợ ngắn hạn, củng cố tính bền vững của sóng tăng. Cấu trúc này chỉ bị vô hiệu hóa nếu giá quay đầu giảm mạnh và đóng cửa dứt khoát dưới mức 311.5.

## 4. Khuyến nghị chiến lược

- Đánh giá chiến lược cũ: Kịch bản Bán (Short) tại vùng 322.8 trong kế hoạch phiên 10/04 đã chính thức thất bại và bị quét dừng lỗ tại mức 326.0.
- **Kế hoạch phiên 13/04:**
- Kịch bản 1: Giá xuất hiện nhịp điều chỉnh kỹ thuật về kiểm định vùng 323.0 – 325.0 rồi bật tăng trở lại. Mở vị thế Mua (SL: 318; TP: 338.6). Cơ sở: Kiểm định lại lực cầu tại vùng kháng cự cũ vừa phá vỡ nay là hỗ trợ tâm lý.
- Kịch bản 2 (30%): Giá tiếp tục quán tính tăng mạnh và bứt phá trực tiếp qua mức cao nhất phiên trước 334.7. Mở vị thế Mua (SL: 326; TP: 350).



### 3. Phân tích kỹ thuật chi tiết

- Nến ngày 10/04 là một nến giảm thân dài, đóng cửa sát mức thấp nhất ngày tại 67.09. Với khối lượng giao dịch đồ duy trì ở mức cao 76.94K và Open Interest sụt giảm mạnh về 197.87K, thị trường xác nhận trạng thái Giá giảm + Volume + OI giảm → Long Liquidation. Đây là tín hiệu cho thấy phe Long đang bị ép đóng vị thế hàng loạt để cắt lỗ sau khi các ngưỡng hỗ trợ kỹ thuật bị xuyên thủng, tạo ra áp lực bán cưỡng bức dứt khoát. Tín hiệu VPA khẳng định xung lực giảm đang chiếm ưu thế tuyệt đối và chưa có dấu hiệu dừng lại.
- Quỹ đầu cơ đang quyết liệt thoát khỏi các vị thế Long để bảo toàn vốn khi nhận thấy cấu trúc tăng trưởng bị bẻ gãy. Tâm lý bi quan đang bao trùm thị trường khi sự cộng hưởng từ giá năng lượng suy yếu dần.
- Chuỗi đỉnh - đáy hạ thấp dần xác nhận giá đang nằm trong sóng giảm điều chỉnh (C) hướng về mục tiêu 63.57. Dựa trên sơ đồ mũi tên xu hướng, nhịp giảm này là giai đoạn mở rộng sau khi giá retest thất bại đường trendline cũ. Vị trí giá hiện tại nằm hoàn toàn dưới các dải kháng cự ngắn hạn, củng cố tính bền vững cho sóng giảm hiện hành. Cấu trúc này chỉ bị vô hiệu hóa nếu giá bứt phá ngược lại và đóng cửa ổn định trên mức 69.91 kèm theo sự gia tăng mạnh mẽ của OI để xác nhận dòng tiền mới gia nhập.

### 4. Khuyến nghị chiến lược

- Đánh giá chiến lược cũ: Kịch bản 1 về việc mở vị thế Bán tại vùng kháng cự 68.00 – 68.50 tiếp tục phát huy hiệu quả. Trong phiên 10/04, giá mở cửa tại 67.85 và không thể vượt qua mức cao nhất 67.87 trước khi lao dốc mạnh về 67.09. Vùng kháng cự cứng 68.50 đã hoàn thành vai trò ngăn chặn đà hồi phục. Hiện tại, vị thế Short đang mang lại lợi nhuận tốt và được khuyến nghị tiếp tục nắm giữ để mở rộng biên lợi nhuận hướng về hỗ trợ sâu.
- **Kế hoạch phiên 13/04:**
- Kịch bản 1: Giá tiếp tục quán tính giảm sau hiện tượng Long Liquidation và hướng về vùng 64.00 – 63.57. Tiếp tục nắm giữ vị thế Bán, dời dừng lỗ về 67.90. Cơ sở: Áp lực thanh lý vị thế của phe Mua vẫn đang dẫn dắt xung lực thị trường.

### 1. Tổng quan xu hướng và cấu trúc giá

Dầu đậu tương đã chính thức chấm dứt chu kỳ tăng trưởng dốc và bước vào pha điều chỉnh dứt khoát trên đồ thị ngày. Việc phá vỡ đường xu hướng tăng kéo dài từ đầu năm 2026 xác nhận quyền kiểm soát thị trường đã hoàn toàn chuyển sang phe Bán. Cấu trúc giá hiện tại đang hình thành chuỗi đỉnh và đáy thấp dần, phản ánh sự tháo chạy của dòng tiền sau giai đoạn tăng nóng. Mạch logic của biểu đồ cho thấy áp lực cung tại vùng đỉnh cũ 69.91 quá lớn, tạo ra một ngưỡng cản tâm lý cực mạnh khiến mọi nỗ lực hồi phục đều bị dập tắt nhanh chóng. Dự báo giá sẽ tiếp tục hành trình chiết khấu về vùng hỗ trợ chiến lược 63.57 để tìm kiếm điểm cân bằng mới và hấp thụ hết lượng hàng thanh lý từ phe Mua.

### 2. Mức giá kỹ thuật đáng chú ý

Hỗ trợ: 63.57 – 60.14

Kháng cự: 67.87 – 68.63 – 69.91



- Thị trường hàng hóa ghi nhận sự phân hóa rõ rệt khi triển vọng sản lượng đường khả quan tại Ấn Độ và Brazil gây áp lực lên giá, trong khi đà tăng của đồng Real đã hỗ trợ cà phê phục hồi từ đáy..

### 1. Sản lượng lớn đẩy giá đường xuống mức thấp kỷ lục

- Giá đường thế giới tiếp tục trượt dài trong phiên giao dịch cuối tuần, đưa mặt hàng này tại New York và London xuống mức thấp nhất trong hơn một tháng qua. Áp lực giảm giá chủ yếu đến từ tin hiệu nguồn cung dồi dào khi Chính phủ Ấn Độ khẳng định không có kế hoạch cấm xuất khẩu trong năm nay, xoa dịu những lo ngại trước đó về việc chuyển hướng mía đường sang sản xuất ethanol. Thực tế cho thấy sản lượng của quốc gia này từ tháng 10 năm trước đến hết tháng 3 năm nay đã tăng mạnh 9%, đạt 27,12 triệu tấn. Tương tự, tại Brazil, các nhà máy đang ưu tiên ép mía cho sản xuất đường với tỷ lệ lên tới 50,61%, giúp sản lượng lũy kế tại vùng Trung - Nam đạt 40,25 triệu tấn, tăng nhẹ 0,7% so với cùng kỳ.

### 2. Đồng nội tệ Brazil thúc đẩy cà phê hồi phục

- Trái ngược với đà suy yếu của nhóm đường, giá cà phê Arabica và Robusta đồng loạt đóng cửa trong sắc xanh nhờ lực đỡ từ thị trường ngoại hối. Việc đồng Real của Brazil tăng vọt lên mức cao nhất trong 2 năm so với đồng USD đã hạn chế tâm lý bán ra từ các nhà sản xuất quốc tế, đẩy giá Arabica lên mức cao nhất trong một tuần. Đối với Robusta, tình trạng thắt chặt nguồn cung cục bộ khi dự trữ trên sàn ICE lụi về mức thấp nhất 1,25 năm (3.977 lô) đã giúp giá mặt hàng này bật tăng từ đáy. Tuy nhiên, đà tăng vẫn bị kìm hãm bởi dự báo về một niên vụ kỷ lục 2026/27 tại Brazil với quy mô dự kiến lên tới 75,9 triệu bao, đe dọa tạo ra thặng dư toàn cầu lớn nhất trong vòng 6 năm qua.

### 3. Hoạt động tất toán vị thế hỗ trợ giá Ca cao

- Thị trường ca cao ghi nhận phiên tăng điểm đáng kể khi sự suy yếu của đồng USD kích hoạt các lệnh mua bù thiếu của giới đầu cơ. Tại London, các quỹ đầu tư đang nắm giữ vị thế bán ròng lớn nhất trong hơn 8 năm với 33.827 hợp đồng, khiến thị trường dễ phát sinh các nhịp hồi phục nhanh khi nhà đầu tư đóng trạng thái.

- Dù vậy, yếu tố cơ bản vẫn nghiêng về phía giảm giá khi lượng hàng cập cảng tại Bồ Đào Nha đạt 1,45 triệu tấn, tăng 0,7% so với năm ngoái. Song song đó, lượng tồn kho ca cao trên sàn ICE cũng đã chạm mốc cao nhất trong hơn 19 tháng, phản ánh thực trạng nguồn cung hiện tại vẫn đang rất dồi dào.

Trong ngắn hạn, thị trường hàng hóa nông sản sẽ chịu sự chi phối mạnh mẽ từ biến động tỷ giá và triển vọng thời tiết tại các vùng trồng trọng điểm. Giá đường có khả năng tiếp tục tìm đáy khi tâm lý kỳ vọng vào nguồn cung Ấn Độ và Brazil vẫn chiếm ưu thế. Đối với cà phê và ca cao, các nhịp điều chỉnh kỹ thuật do hoạt động chốt lời và tất toán vị thế sẽ diễn ra thường xuyên hơn, trong bối cảnh các số liệu về sản lượng kỷ lục đang dần được thị trường hấp thụ.

reAnt



## 1. Tổng quan xu hướng và cấu trúc giá

Robusta đang có dấu hiệu hình thành đáy ngắn hạn sau khi kiểm định thất bại biên dưới của kênh giá giảm trung hạn. Mặc dù cấu trúc đỉnh sau thấp hơn đỉnh trước vẫn hiện hữu trên đồ thị ngày, nhưng việc xuất hiện nến rút chân tại vùng 3.249 ngay sau khi Arabica bứt phá cho thấy sự phân kỳ liên thị trường đang dần được thu hẹp. Pha thị trường hiện tại đang dịch chuyển từ giảm dần sang giai đoạn tái tích lũy với nền tảng là bẫy giá giảm quanh ngưỡng 3.325. Mạch logic của biểu đồ phản ánh sự cạn kiệt của lực cung cưỡng bức; khi phe Bán không còn khả năng đẩy giá sâu hơn bất chấp các tín hiệu kỹ thuật tiêu cực, thị trường thường sẽ phản ứng bằng một nhịp hồi phục mạnh mẽ để tìm kiếm vùng thanh khoản cao hơn tại các kháng cự phía trên.

## 2. Mức giá kỹ thuật đáng chú ý

Hỗ trợ: 3273 – 3249 – 3137

Kháng cự: 3.525 - 3.800 – 4.216

## 3. Phân tích kỹ thuật chi tiết

- Nến ngày 10/04 đóng cửa dưới dạng Hammer, xác nhận lực cầu bắt đáy cực mạnh tại 3.249. Tương quan dữ liệu: Giá rút chân + Volume thấp + OI giảm → Thị trường mất quan tâm. Trong bối cảnh này, sự sụt giảm của OI đi kèm nến rút chân khẳng định phe Bán đã hoàn tất hành vi chốt lời và không còn mặn mà đẩy giá xuống. Tín hiệu VPA xác nhận trạng thái cạn cung tại vùng giá thấp; thị trường hiện tại rất "nhẹ" và dễ dàng bùng nổ nếu có một lực cầu nhỏ tác động vào đầu phiên tới.
- Quỹ đầu cơ đang ở trạng thái hoài nghi sau khi bị "hớ" ở nhịp bán đuổi phiên trước. Tâm lý thị trường chuyển từ bi quan sang thận trọng tích cực do áp lực thời tiết mưa lớn tại Brazil bắt đầu thảm thấu.
- Chuỗi đáy thấp dần đã bị ngắt quãng bởi nhịp rút chân tại 3.249. Phân tích cấu trúc cho thấy sóng giảm (Z) có khả năng bị cụt khi không thể tiếp cận mục tiêu 3.137. Thay vào đó, giá đang kiến tạo sóng hồi phục hướng về biên trên của kênh giá tại 3.480. Vị trí giá hiện tại nằm ngay sát mốc xoay chiều 3.325; một nhịp đóng cửa trên mốc này sẽ xác nhận mô hình Fakeout hoàn chỉnh. Cấu trúc hồi phục chỉ bị vô hiệu hóa nếu giá quay đầu và đóng cửa dứt khoát dưới mức 3.240.

## 4. Khuyến nghị chiến lược

- Đánh giá chiến lược cũ: Vị thế Bán tại 3.310 hướng về 3.137 đã đạt mục tiêu lợi nhuận ngắn hạn khi giá chạm thấp nhất 3.249. Tuy nhiên, hành động giá đảo chiều nhanh chóng cuối phiên khiến kịch bản giảm sâu bị gián đoạn
- **Kế hoạch 13/04:**
  - Kịch bản 1 (65%): Giá bứt phá vượt qua mức cao nhất phiên trước 3330 và đóng cửa ổn định trên vùng này. Mở vị thế Mua (SL: 3240; TP: 3480). Cơ sở: Xác nhận Bear Trap và nhịp hồi phục cộng hưởng từ sàn Arabica.
  - Kịch bản 2 (35%): Giá gặp áp lực tại 3330 và quay lại tích lũy trong vùng 3273 – 3310. Đứng ngoài quan sát, chờ tín hiệu nến Engulfing tại hỗ trợ 3273.



## 1. Tổng quan xu hướng và cấu trúc giá

Arabica đã chính thức kết thúc pha giảm giá trung hạn và chuyển sang pha tăng đẩy với gia tốc mở rộng. Cấu trúc thị trường hiện tại được kiểm soát hoàn toàn bởi phe Mua sau khi hình thành mô hình đảo chiều đáy kép và bứt phá khỏi đường xu hướng giảm dài hạn. Việc giá liên tục thiết lập các mức đóng cửa cao hơn cho thấy dòng tiền đang tập trung mạnh vào mặt hàng này trước các lo ngại về nguồn cung. Mạch logic của biểu đồ phản ánh sự dịch chuyển từ giai đoạn tích lũy sang giai đoạn tăng giá bền vững, nơi các nhịp điều chỉnh ngắn hạn đều bị triệt tiêu nhanh chóng bởi lực cầu chủ động, tạo tiền đề để giá sớm tiếp cận vùng kháng cự mục tiêu 325.00.

## 2. Mức giá kỹ thuật đáng chú ý

Hỗ trợ: 285.00 – 275.70

Kháng cự: 301.00 – 325.00 – 362.15

## 3. Phân tích kỹ thuật chi tiết

- Nến ngày 10/04 là một nến tăng thân dài, đóng cửa sát mức cao nhất phiên tại 300.10. Tương quan dữ liệu cho thấy: Giá tăng + Volume xanh + OI giảm → Short Covering. Nhịp bứt phá này chủ yếu do phe Bán bị ép đóng vị thế cắt lỗ hàng loạt khi giá vượt qua các ngưỡng chặn trên, tạo ra lực đẩy cộng hưởng cực mạnh. Tín hiệu VPA xác nhận xung lực tăng có độ tin cậy cao khi nỗ lực của phe Mua mang lại kết quả bứt phá dứt khoát về giá.
- Quỹ đầu cơ đang quyết liệt tất toán các vị thế Bán khổng lồ còn lại và bắt đầu luân chuyển sang vị thế Mua áp đảo. Tâm lý thị trường chuyển sang trạng thái hưng phấn khi rủi ro logistics tại Brazil chưa có dấu hiệu hạ nhiệt.
- Chuỗi đỉnh – đáy đang hình thành cấu trúc tăng dần dốc đứng. Theo sơ đồ mũi tên trên biểu đồ, giá đã hoàn thành nhịp sóng hồi quy và đang nằm trong sóng tăng đẩy hướng về mốc 325.00. Vị trí giá hiện tại nằm ngay dưới kháng cự tâm lý 301.00; việc vượt qua mốc này sẽ xác nhận sự tiếp diễn của sóng tăng trung hạn. Cấu trúc này chỉ bị vô hiệu hóa nếu giá quay đầu giảm mạnh và đóng cửa dứt khoát dưới mức 285.00.

## 4. Khuyến nghị chiến lược

- Đánh giá chiến lược cũ: Kịch bản Mua tại nhịp điều chỉnh 288.00 – 290.00 trong phiên 09/04 đã mang lại hiệu quả tối ưu khi giá bật tăng mạnh mẽ ngay sau nhịp kiểm định. Trong phiên 10/04, giá bứt phá dứt khoát qua mức 297.00 và đóng cửa tại 300.10, bám sát kịch bản tăng trưởng chủ đạo. Các vị thế Mua hiện hữu đang ở trạng thái lợi nhuận lớn; kịch bản Mua đuối tại 301.00 đang ở trạng thái chờ kích hoạt ngay khi mở phiên tiếp theo.
- **Kế hoạch phiên 13/04:**
  - Kịch bản 1: Giá bứt phá dứt khoát qua mức cao nhất phiên trước 301.25 và đóng cửa ổn định trên vùng này. Tiếp tục nắm giữ và mở thêm vị thế Mua (SL: 291; TP: 325). Cơ sở: Xác nhận tiếp diễn xung lực tăng đẩy từ hiệu ứng Short Covering mạnh mẽ



## 1. Tổng quan xu hướng và cấu trúc giá

Đường No.11 hiện đang vận động trong một chu kỳ giảm giá dứt khoát với gia tốc mở rộng sau khi nỗ lực giữ nền giá trên 14.80 thất bại hoàn toàn. Pha thị trường hiện tại được xác định là pha markdown điển hình, nơi tâm lý tháo chạy của phe Mua tạo ra áp lực cung cưỡng bức, dễ dàng xuyên thủng mọi nỗ lực bắt đáy ngắn hạn. Mạch logic của biểu đồ cho thấy sự chuyển đổi vai trò nhanh chóng của các vùng hỗ trợ cũ thành kháng cự cứng, củng cố cấu trúc giảm bền vững và đẩy giá vào vùng quá bán sâu. Với việc các mốc tâm lý quan trọng liên tiếp bị vi phạm, thị trường đang hướng tới việc tìm kiếm điểm cân bằng mới tại vùng đáy lịch sử quanh ngưỡng 13.00.

## 2. Mức giá kỹ thuật đáng chú ý

Hỗ trợ: 13.40 – 13.00

Kháng cự: 14.06 – 14.25 – 14.80

## 3. Phân tích kỹ thuật chi tiết

- Nến phiên 10/04 tiếp tục là một nến giảm điểm dứt khoát, đóng cửa tại 13.75 sát mức thấp nhất ngày. Tương quan dữ liệu ghi nhận Giá giảm + Volume đỏ cao (155.17K) + OI giảm (223.81K) → Long Liquidation. Trạng thái này khẳng định phe Mua đang bị ép đóng vị thế cắt lỗ hàng loạt sau khi giá xuyên thủng mốc 14.00, tạo ra xung lực giảm mạnh mang tính chất cưỡng bức. Tín hiệu VPA xác nhận sự hoảng loạn của phe nắm giữ vị thế Long, khiến thị trường thiếu vắng lực đỡ chủ động và dễ dàng lùi sâu.
- Quỹ đầu cơ đang quyết liệt thanh lý các vị thế Long còn lại để cắt giảm rủi ro trong bối cảnh nguồn cung thế giới được dự báo dư thừa. Tâm lý bi quan bao trùm khiến dòng tiền mới hoàn toàn đứng ngoài quan sát.
- Chuỗi đỉnh – đáy hạ thấp liên tục xác nhận sóng giảm đang vận hành ổn định. Dựa trên các mũi tên xu hướng và nhãn giá trên biểu đồ, giá đang di chuyển trong sóng giảm mở rộng với điểm đến tiếp theo là vùng 13.40 và xa hơn là 13.00. Cấu trúc giảm điểm dốc đứng này chỉ bị vô hiệu hóa nếu giá có nhịp bật phá ngược lại và đóng cửa ổn định trên mốc 14.80 kèm theo sự gia tăng mạnh mẽ của OI để xác nhận dòng tiền mới gia nhập.

## 4. Khuyến nghị chiến lược

- Đánh giá chiến lược cũ: Kịch bản 1 (hồi về 14.25 rồi bán) không xảy ra do lực bán tháo trực tiếp quá mạnh khiến giá không có nhịp phục hồi đáng kể nào trong phiên. Ngược lại, kịch bản duy trì vị thế Short cũ và bán thêm khi giá thủng 14.00 đã được kích hoạt hoàn hảo. Hiện tại, các lệnh Short từ vùng 14.80 và lệnh bổ sung tại 14.00 đang mang lại lợi nhuận lớn, giá đóng cửa tại 13.75 xác nhận đà giảm đang tiếp diễn đúng lộ trình..
- **Kế hoạch phiên 13/04:**
  - Kịch bản 1 (70%): Giá tiếp tục quán tính giảm từ hiện tượng thanh lý vị thế để hướng về vùng 13.40. Duy trì vị thế Bán, dời dừng lỗ về 14.10. Cơ sở: Áp lực Long Liquidation vẫn đang dẫn dắt xung lực thị trường.



## 1. Tổng quan xu hướng và cấu trúc giá

Bông xác nhận xu hướng tăng trưởng bền vững trong trung hạn sau khi thoát ly hoàn toàn khỏi mô hình nêm giảm dốc. Pha thị trường hiện tại được nhận định là giai đoạn tăng đẩy dứt khoát với cấu trúc đỉnh và đáy sau liên tục cao hơn đỉnh và đáy trước. Mạch logic của biểu đồ cho thấy lực cầu chủ động đang kiểm soát hoàn toàn cục diện, biến các ngưỡng kháng cự cũ thành hỗ trợ mạnh. Nhịp đi ngang biên độ hẹp trong phiên 10/04 phản ánh hành động tạm nghỉ cần thiết để hấp thụ áp lực chốt lời ngắn hạn trước khi giá thực hiện nhịp tấn công cuối cùng vào ngưỡng tâm lý 74.00. Sự đồng thuận giữa cấu trúc giá và các dải hỗ trợ bên dưới củng cố niềm tin vào việc đà tăng sẽ tiếp diễn cho đến khi chạm vùng cung lịch sử phía trên.

## 2. Mức giá kỹ thuật đáng chú ý

Hỗ trợ: 71.80 – 71.20

Kháng cự: 73.64 – 74.00 – 76.50

## 3. Phân tích kỹ thuật chi tiết

- Nến phiên 10/04 đóng cửa dạng spinning top đỏ nhẹ tại 73.22, thể hiện sự giằng co ngay sát ngưỡng cao nhất của nhịp tăng. Tương quan dữ liệu ghi nhận: Giá giảm + Volume thấp (45.61K) + OI giảm (86.06K) → Thị trường mất thanh khoản, xu hướng giảm yếu dần. Việc Open Interest sụt giảm mạnh (giảm gần 15K vị thế) trong khi giá chỉ giảm nhẹ cho thấy phe Long đang chủ động tất toán chốt lời trước ngưỡng 74.00 chứ không phải phe Bán mở vị thế mới để ép giá. Đây là nhịp điều chỉnh lành mạnh trong một xu hướng tăng đẩy.
- Quỹ đầu cơ có dấu hiệu thu hẹp bớt quy mô vị thế để hiện thực hóa lợi nhuận sau chuỗi phiên tăng điểm dốc đứng. Tâm lý lạc quan vẫn đóng vai trò chủ đạo nhưng sự hưng phấn đã hạ nhiệt đáng kể khi giá tiệm cận vùng kháng cự cứng.
- Chuỗi đỉnh – đáy đang bám sát cấu trúc tăng trưởng Markup. Theo mũi tên chỉ dẫn trên biểu đồ, giá đang nằm ở đoạn cuối của nhịp sóng tăng đẩy hướng về mục tiêu Fibonacci và kháng cự ngang 74.00. Vị trí giá hiện tại nằm hoàn toàn trên đường trung bình và dải hỗ trợ 71.20, khẳng định cấu trúc tăng chưa bị đe dọa. Cấu trúc này chỉ bị vô hiệu hóa nếu giá đóng cửa dứt khoát dưới mức 70.50, kịch bản mà hiện tại chưa có cơ sở kỹ thuật để xảy ra.

## 4. Khuyến nghị chiến lược

- Đánh giá chiến lược cũ: Kịch bản Mua tại vùng 71.50 trong kế hoạch phiên 09/04 đã mang lại lợi nhuận lớn. Giá bứt phá dứt khoát qua 72.00 và duy trì ổn định trên vùng 73.00 trong suốt phiên 10/04. Mức dừng lỗ đã được nâng lên 71.80 theo đúng khuyến nghị để bảo đảm an toàn. Hiện tại, vị thế Mua đang ở trạng thái lãi tốt và tiến sát mục tiêu chốt lời tại 74.00.
- **Kế hoạch phiên 13/04:**
  - Kịch bản 1 (70%): Giá tích lũy ổn định quanh 73.00 rồi bứt phá vượt qua mức cao nhất phiên trước 73.64. Tiếp tục nắm giữ và thực hiện tất toán 50% vị thế tại mốc 74.00. Nâng Trailing Stop lên 72.50.



## 1. Tổng quan xu hướng và cấu trúc giá

Ca cao đã chính thức thoát khỏi pha giảm giá sâu và bước vào giai đoạn hồi phục tích lũy với cấu trúc đáy sau cao hơn đáy trước. Việc giá bứt phá dứt khoát qua các vùng cản ngắn hạn quanh 3.100 cho thấy lực cung tại vùng đáy đã hoàn toàn bị hấp thụ, nhường chỗ cho dòng tiền hồi phục kỹ thuật chiếm ưu thế. Mạch logic của biểu đồ phản ánh sự dịch chuyển từ trạng thái hoảng loạn sang giai đoạn kiến tạo xu hướng tăng mới, nơi các nhịp điều chỉnh ngắn hạn đóng vai trò rũ bỏ áp lực chốt lời trước khi tấn công vào các ngưỡng kháng cự quan trọng phía trên. Hiện tại, cấu trúc sóng hồi đang vận hành ổn định, được bảo trợ bởi nền tảng hỗ trợ vững chắc tại 3.034 và 2.858.

## 2. Mức giá kỹ thuật đáng chú ý

Hỗ trợ: 2.858 – 2.710

Kháng cự: 3.450 – 4.095 – 4.952

## 3. Phân tích kỹ thuật chi tiết

- Nến ngày 10/04 là một nến Bullish Marubozu, đóng cửa tại 3.246 sát mức cao nhất phiên. Phân tích tương quan so với phiên trước: Giá tăng + Volume tăng (17.48K) + OI giảm (46.88K) → Short Covering. Nhịp bứt phá này chủ yếu được thúc đẩy bởi hành vi đóng vị thế cắt lỗ hàng loạt của phe Bán, tạo xung lực đẩy giá mạnh mẽ nhưng cần thận trọng vì dòng tiền Mua mới chưa gia nhập dứt khoát. Tín hiệu VPA xác nhận lực cầu đang kiểm soát hoàn toàn nỗ lực đẩy giá trong ngắn hạn.
- Quỹ đầu cơ đang ở trạng thái tất toán các vị thế Bán khống cuối cùng khi nhận diện hỗ trợ 2.858 là đáy cứng. Tâm lý bi quan đã bị đẩy lùi, thay thế bằng kỳ vọng hồi phục kỹ thuật.
- Chuỗi đỉnh–đáy ghi nhận nhịp tăng trưởng ổn định. Dựa trên sơ đồ mũi tên xu hướng trên biểu đồ, giá đang nằm trong sóng hồi phục đẩy mạnh mẽ. Mục tiêu kỳ vọng gần nhất là mốc 3.450, tương ứng với vùng kháng cự ngang quan trọng. Cấu trúc hồi phục này chỉ bị vô hiệu hóa nếu giá quay đầu giảm và đóng cửa dứt khoát dưới ngưỡng 3.000.

## 4. Khuyến nghị chiến lược

- Đánh giá chiến lược cũ: Kịch bản nắm giữ và gia tăng vị thế Mua trên mốc 3.100 đã được kích hoạt hoàn hảo trong phiên 10/04. Giá mở cửa tại 3.188, duy trì tốt trên vùng tích lũy và đóng cửa tại 3.246. Vị thế Mua hiện tại đang mang lại lợi nhuận tốt và di chuyển đúng lộ trình hướng tới mục tiêu kỳ vọng 3.450 theo kế hoạch.
- **Kế hoạch phiên 13/04:**
  - Kịch bản 1 (70%): Giá tiếp tục quán tính tăng và bứt phá trực tiếp vượt mức 3.261. Tiếp tục nắm giữ vị thế Mua (SL: 3.100; TP: 3.450). Cơ sở: Xung lực hồi phục từ nhịp Short Covering vẫn còn dư địa lớn.
  - Kịch bản 2 (30%): Giá xuất hiện nhịp điều chỉnh kỹ thuật kiểm định lại mốc 3.180. Mở thêm vị thế Mua nếu xuất hiện nến rút chân tại 3.180. (SL: 3.030; TP: 3.450).



Miễn trừ trách nhiệm: Nội dung trên Fire Ant có thể đến từ nhiều nguồn khác nhau. Ý kiến có thể rất đa dạng bao gồm “Mua”, “Bán”, “Nắm giữ” hoặc các ý kiến khác. Khung thời gian của ý kiến này phụ thuộc điều kiện thị trường hiện hành và không có tần suất cập nhật cố định. Ý kiến này có thể có hoặc không liên quan tới trạng thái đầu tư, giao dịch của các thành viên Fire Ant. Vào bất kỳ thời điểm nào, trong phạm vi Pháp luật cho phép, bất kỳ ai, bao gồm thành viên của nhóm, người tham gia hoặc không tham gia soạn thảo nội dung bài viết, đều có thể mua hoặc bán các loại công cụ tài chính hoặc có lợi ích vật chất đối với các tài sản tài chính được đề cập trên nội dung của báo cáo, mà không cần thông báo trước hay công bố cho bất cứ ai.

Nội dung trên Fire Ant có thể thay đổi bất cứ lúc nào mà không cần thông báo và được cung cấp với mục đích duy nhất là hỗ trợ các nhà giao dịch tự đưa ra quyết định đầu tư độc lập. Fire Ant đã thực hiện các biện pháp hợp lý trong khả năng để đảm bảo tính chính xác của thông tin trong báo cáo, tuy nhiên không có nghĩa vụ phải đảm bảo tính chính xác và sẽ không chấp nhận trách nhiệm đối với bất kỳ tổn thất hoặc thiệt hại nào có thể phát sinh trực tiếp hoặc gián tiếp từ nội dung thông tin hoặc từ việc bạn không thể truy cập được báo cáo, hoặc cho bất kỳ sự chậm trễ nào trong việc nhận thông tin.

#### **THÔNG TIN LIÊN HỆ**

**Chuyên viên: Nguyễn Hữu Hùng**

**SĐT/Zalo: 0798 74 2345**

**Email: hungjk7979@gmail.com**

