



# **BẢN TIN THỊ TRƯỜNG NÔNG SẢN VÀ NLGN**

Ngày giao dịch: 09/06/2026

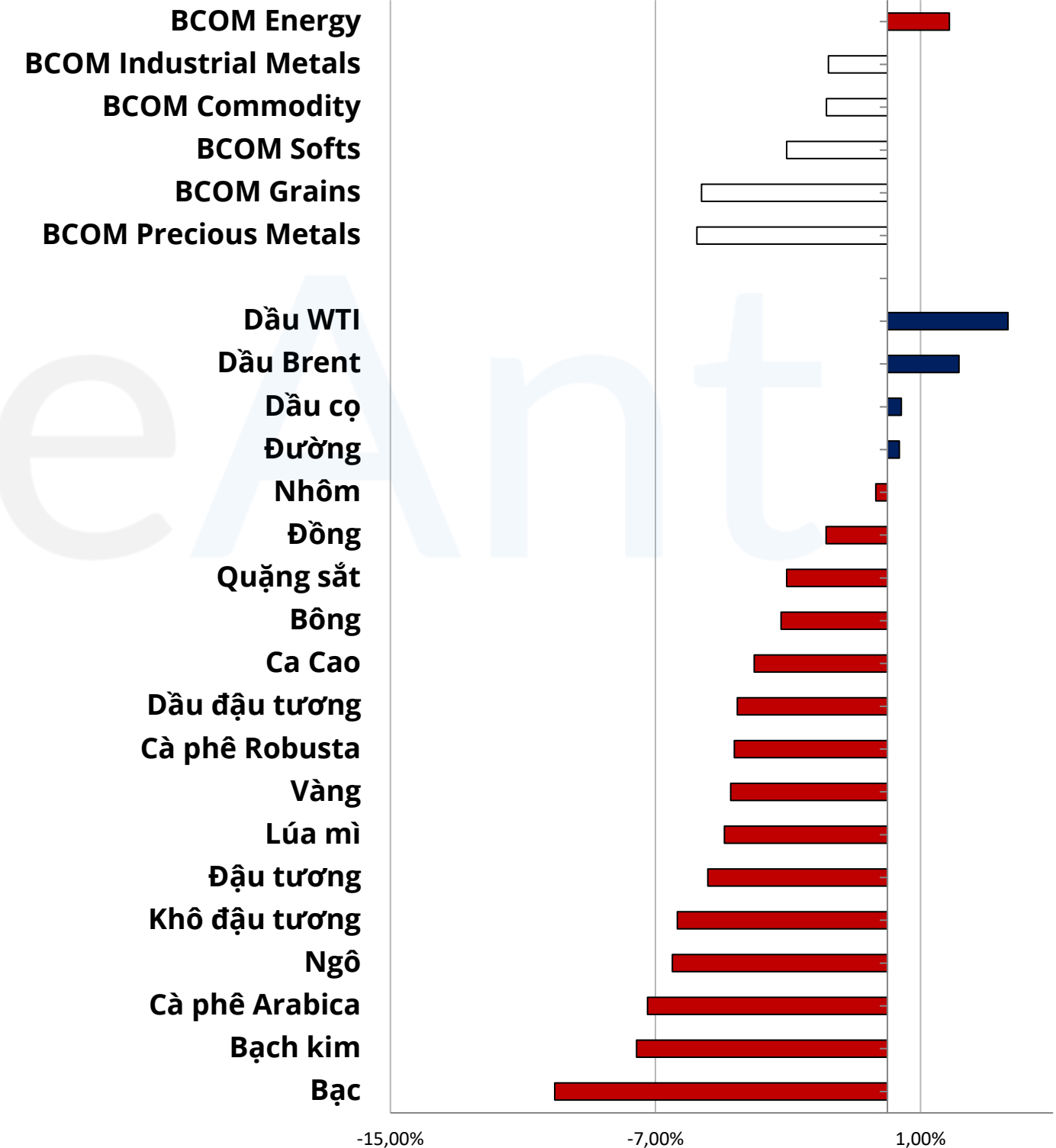


## LỊCH KINH TẾ

## BIẾN ĐỘNG THỊ TRƯỜNG

Ngày	Quốc gia	Sự kiện	Kỳ vọng	Kỳ trước
<b>08/06/2026</b>				
22:00	USDA	Báo cáo kiểm tra xuất khẩu		
<b>09/06/2026</b>				
03:00	USDA	Báo cáo tiến độ cây trồng		
23:00	EIA	Triển vọng năng lượng ngắn hạn		
<b>10/06/2026</b>				
19:30	US	Chỉ số CPI cốt lõi (MoM) (T5)	0.5%	0.4%
		Chỉ số CPI cốt lõi (YoY) (T5)	2.9%	2.8%
21:30	EIA	Dự trữ dầu thô		-7.79M
<b>11/06/2026</b>				
	US	Đề nghị trợ cấp thất nghiệp	225K	225K
19:30	US	Chỉ số PPI cốt lõi (MoM) (T5)	0.5%	1.0%
	USDA	Báo cáo bán hàng xuất khẩu		
23:00	USDA	Báo cáo WASDE		

Biến động thị trường hàng hoá hàng tuần (WoW)



Nguồn: Fire Ant tổng hợp từ Reuter.

Tất cả thời gian đều là giờ địa phương của Việt Nam.



- Phiên thứ Hai 9/6 mang tính chất bình ổn hơn là đảo chiều: ngô và lúa mì HRW tìm được điểm tựa sau tuần giảm mạnh, trong khi đậu tương tiếp tục giảm nhẹ khi giao hàng xuất khẩu tuần 4/6 thấp hơn 28,8% so với cùng kỳ năm ngoái.

## 1. Ngô: điều kiện vụ mùa giữ vững, giao hàng tăng 10,5% so với năm ngoái

- Ngô kỳ hạn gần tăng nhẹ đến 1,25 cents phục hồi nhẹ so với tuần trước. Điều kiện vụ mùa giữ nguyên 67% tốt và rất tốt, Brugler500 tăng 1 điểm lên 372 nhờ tỷ lệ "rất tốt" tăng nhẹ — không cải thiện nhưng cũng không xấu đi thêm sau mức thấp nhất 3 năm ban đầu. Tiến độ trồng đạt 97%, mọc mầm 86% gần đúng mức trung bình 5 năm.
- Giao hàng xuất khẩu tuần 4/6 đạt 1,911 triệu tấn, tăng 9,21% so với tuần trước và cao hơn 10,54% so với cùng kỳ năm ngoái, với Mexico nhận 497.128 tấn, Hàn Quốc 270.044 tấn và Spain 238.319 tấn. Lũy kế niên vụ đạt 63,875 triệu tấn, cao hơn 26,80% so với cùng kỳ nhịp độ xuất khẩu thực tế vẫn đang mạnh dù giá đã giảm sâu. USDA thông báo hợp đồng tư nhân 103.000 tấn sang Japan (40.000 tấn vụ cũ, 63.000 tấn vụ mới). AgRural ước tính thu hoạch safrinha Brazil mới đạt 4,4% và hạ dự báo sản lượng vụ hai xuống 108,2 triệu tấn, giảm 0,9 triệu tấn điều chỉnh nhỏ nhưng là lần đầu tiên dự báo Brazil đi xuống trong đợt giảm giá này.

## 2. Lúa mì: HRW và SRW tìm điểm tựa, chất lượng vụ đông tiếp tục xấu

- Lúa mì Chicago tăng 1 đến 3,25 cents, Kansas City tăng 2,25 đến 9 cents — lực mua kỹ thuật sau đợt giảm kỷ lục tuần trước. Minneapolis giảm nhẹ đến 3,5 cents. Điều kiện vụ đông tiếp tục xấu: tỷ lệ tốt và rất tốt giảm thêm 1% xuống 25%, Brugler500 mất 6 điểm xuống 263, và thu hoạch đã bắt đầu được 11%, nhanh hơn mức trung bình 6% — mùa vụ đang chạy đua với điều kiện đất xấu. Điều kiện lúa mì xuân cải thiện đáng kể: 52% tốt và rất tốt, tăng 5 điểm, Brugler500 tăng 7 điểm lên 350, với 98% đã trồng và 87% đã mọc mầm.
- Giao hàng xuất khẩu tuần 4/6 đạt 319.730 tấn, giảm 20,65% so với tuần trước và thấp hơn 1,38% so với cùng kỳ năm ngoái, với Mexico nhận 83.211 tấn, Indonesia 44.104 tấn và Venezuela 40.448 tấn. Ukraine nâng dự báo vụ lúa mì 2026 thêm 1,8 triệu tấn lên 21,7 triệu tấn, bổ sung thêm nguồn cung toàn cầu.

## 3. Đậu tương: giao hàng thấp hơn 28,8% năm ngoái, lũy kế tụt hậu 20,3%

- Đậu tương giảm thêm đến 5,75 cents. Kê đậu tương giảm 5,80 đô-la, dầu đậu nành phân hóa nhẹ quanh mức không đổi. Giao hàng xuất khẩu tuần 4/6 chỉ đạt 398.186 tấn, giảm 21,2% so với tuần trước và thấp hơn 28,8% so với cùng kỳ năm ngoái mức tụt hậu lớn trong một tuần, với Egypt nhận 118.598 tấn, Trung Quốc 68.085 tấn và Mexico 63.603 tấn. Lũy kế niên vụ đạt 36,06 triệu tấn, thấp hơn 20,3% so với cùng kỳ và khoảng cách không thu hẹp.
- USDA thông báo hợp đồng tư nhân 264.000 tấn cho người mua chưa xác định, toàn bộ cho vụ 2026/27 — tín hiệu cầu vụ mới đang hoạt động nhưng không đủ để bù đắp điểm yếu trong giao hàng vụ cũ. Điều kiện vụ đậu tương giảm thêm 1% xuống 65% tốt và rất tốt, Brugler500 giảm 2 điểm xuống 367 xu hướng đi xuống nhẹ tiếp tục từ mức ra mắt ban đầu thấp nhất 3 năm.

Thị trường đang ở điểm phân định quan trọng: ngô và lúa mì HRW đã tìm được điểm tựa kỹ thuật sau đợt giảm kỷ lục, nhưng nền hỗ trợ này phụ thuộc vào hai dữ liệu tuần tới. Thứ nhất, điều kiện vụ ngô và đậu tương có cải thiện từ mức 67% và 65% không. Thứ hai, kết quả thu hoạch HRW thực tế tại Kansas và Oklahoma trong hai tuần tới sẽ xác nhận hoặc bác bỏ mức độ thiệt hại mà chỉ số Brugler500 thấp kỷ lục đang cảnh báo — đây là dữ liệu thực địa quan trọng nhất cho lúa mì trong tháng 6.



TradingView

## 1. Tổng quan xu hướng và cấu trúc giá

Xu hướng ngắn và trung hạn đồng thuận tuyệt đối nằm trong pha giảm giá đầy mở rộng. Cấu trúc SMC tiếp tục bị kiểm soát hoàn toàn bởi phe bán, xác nhận qua chuỗi BOS đi xuống liên tục và nỗ lực bẻ gãy đứt khoát mọi nền tảng hỗ trợ. Giá hiện giao dịch ở khoảng cách rất xa bên dưới dải EMA 20/50/100/200. Các đường trung bình động sắp xếp phân kỳ âm hoàn hảo theo thứ tự  $20 < 50 < 100 < 200$  và dốc thẳng xuống, đóng vai trò là bộ lọc xu hướng vững chắc, đè bẹp mọi nỗ lực phục hồi ngược xu hướng của phe mua.

## 2. Mức giá kỹ thuật đáng chú ý

Hỗ trợ: 416,0 - 407,0

Kháng cự: 420,50 - 428,0 - 438,50

## 3. Phân tích kỹ thuật chi tiết

- Giá đóng cửa tại 418.6, tăng nhẹ so với mức 417.50 của phiên trước. Khối lượng giao dịch đạt 239,975 hợp đồng, đồng thời Open Interest sụt giảm từ 637,862 xuống 606,877. Đánh giá: Tổ hợp Giá đóng cửa cao hơn phiên trước + Volume duy trì mức cao + OI giảm xác nhận nhịp phục hồi rướn lên vùng 421.0 mang đậm tính chất Short Covering (chốt lời vị thế Bán khống ngắn hạn) hơn là dòng tiền Mua chủ động.
- Cấu trúc hành động giá phá đáy đồng thuận hoàn toàn với tín hiệu phân kỳ âm của dải EMA. Dựa trên xu hướng dự kiến ở biểu đồ, hành vi giá tiếp tục hướng về mốc thanh khoản vĩ mô quanh 407.00 sau khi hoàn tất các nhịp tái tích lũy ngắn hạn.
- Tâm lý thị trường & Dòng tiền: Dòng tiền đầu cơ chủ động đóng vị thế Long để quản trị rủi ro margin. Ghi nhận sự vắng bóng của lực cầu phòng vệ từ thương nhân thương mại tại vùng giá hiện tại.
- Chuỗi đỉnh-đáy giảm dần tiếp tục mở rộng biên độ. Mục tiêu sóng giảm hiện tại kiểm định mốc "đáy yếu" 407.00. Cấu trúc giảm giá đầy này chỉ bị vô hiệu hóa khi giá bứt phá và đóng cửa vững chắc trên mốc cản 428.0.

## 4. Khuyến nghị chiến lược

- Đánh giá: Các vị thế Bán đã được thiết lập trước đó tiếp tục ghi nhận lợi nhuận ổn định khi giá đóng cửa tại 418.6. Việc dời dừng lỗ khóa lãi đã bảo vệ thành công vị thế trước nhịp dao động ngắn hạn,
- Kịch bản 1 (70%): Sóng điều chỉnh retest vùng kháng cự cận cầu. Hành động: Nằm giữ các vị thế Bán cũ (dời dừng lỗ khóa lãi toàn bộ về 421.00). Đặt lệnh Bán limit bổ sung tại 420.4. Mục tiêu: 407.00. Dừng lỗ: 425.00 (áp dụng cho lệnh Bán bổ sung).
- Kịch bản 2 (30%): Quán tính thanh lý đè bẹp lực cầu, tiếp diễn đà rơi. Hành động: Bán stop/limit tại vùng 414.0 nếu nến H1 đóng cửa xuyên thủng đứt khoát mốc đáy 416.00. Mục tiêu: 407.00. Dừng lỗ: 420.00.



### 3. Phân tích kỹ thuật chi tiết

- Giá đóng cửa tại 583.20, tăng so với mức 580.00 của phiên trước. Khối lượng giao dịch đạt 100,778 hợp đồng. Open Interest sụt giảm mạnh từ 219,183 xuống 198,461. Đánh giá: Tổ hợp Giá tăng + Khối lượng duy trì + OI giảm xác nhận mạnh mẽ hiện tượng Short Covering (đóng vị thế Bán khống) đang chiếm ưu thế.
- Cấu trúc hành động giá tạo ChoCH đồng thuận với tín hiệu hồi phục từ dải EMA ngắn hạn. Dựa trên xu hướng dự kiến ở biểu đồ, hành vi giá đang hướng về mục tiêu hồi phục tại vùng 602.00, nơi hội tụ kháng cự động trung hạn.
- Tâm lý thị trường & Dòng tiền: Dòng tiền Short bị áp lực buộc phải đóng vị thế để bảo toàn lợi nhuận trước các dấu hiệu cạn cung. Tâm lý thị trường bắt đầu có sự chuyển dịch từ trạng thái hoảng loạn sang thận trọng, ưu tiên quan sát phản ứng tại các vùng cản động.
- Thị trường đang hình thành nhịp sóng hồi phục kỹ thuật trong xu hướng giảm lớn. Cấu trúc sóng này chỉ được coi là bền vững nếu giá tạo được đáy cao hơn (Higher Low) tại vùng 578.00 và bứt phá thành công vùng kháng cự 595.00.

### 4. Khuyến nghị chiến lược

- Đánh giá: Trong phiên 08/06, mức cao nhất đạt 588.60, khớp hoàn hảo lệnh Bán bổ sung tại 583.4 của Kịch bản 1. Mức thấp nhất trượt về 574.60, tuy nhiên không duy trì được đà giảm và đóng cửa tại 583.20. Các vị thế Bán cũ đã được dời dừng lỗ khóa lãi về 583.00, do đó đã tự động tất toán hòa vốn hoặc lãi nhẹ.
- Kịch bản 1 (70%): Sóng điều chỉnh retest vùng kháng cự cạn cầu. Hành động: Nằm giữ các vị thế Bán cũ (dời dừng lỗ khóa lãi toàn bộ về 583.00). Đặt lệnh Bán limit bổ sung tại 583.4. Mục tiêu: 560.00. Dừng lỗ: 588.5 (áp dụng cho lệnh Bán bổ sung).
- Kịch bản 2 (30%): Quán tính thanh lý đè bẹp lực cầu, tiếp diễn đà rơi. Hành động: Bán limit tại vùng 577.0 nếu nền H1 đóng cửa xuyên thủng dứt khoát mốc 577.6. Mục tiêu: 560.00. Dừng lỗ: 583.

### 1. Tổng quan xu hướng và cấu trúc giá

Xu hướng ngắn hạn ghi nhận sự chuyển dịch từ giảm giá sang trạng thái phục hồi kỹ thuật. Cấu trúc SMC xuất hiện tín hiệu ChoCH đảo chiều từ đáy 578. Căn cứ biểu đồ, giá đã bứt phá dứt khoát lên trên dải EMA 20/50, bước đầu thách thức đường kháng cự động EMA 100. Việc giữ vững trên vùng hỗ trợ 578.00 là cơ sở quan trọng để xác nhận đà hồi phục.

### 2. Mức giá kỹ thuật đáng chú ý

Hỗ trợ: 578.0 – 560.0

Kháng cự: 585.0 – 595.0 – 602.0



## 1. Tổng quan xu hướng và cấu trúc giá

Xu hướng ngắn và trung hạn xác nhận pha giảm giá đầy. Cấu trúc SMC tiếp tục bị kiểm soát hoàn toàn bởi phe Bán, xác nhận qua chuỗi BOS đi xuống liên tục và nỗ lực bẻ gãy các nền tảng hỗ trợ. Căn cứ biểu đồ, giá giao dịch ở khoảng cách rất xa bên dưới dải EMA 20/50/100/200. Các đường trung bình động sắp xếp phân kỳ âm hoàn hảo, đóng vai trò là bộ lọc xu hướng vững chắc, tạo lớp kháng cự động đè bẹp mọi nỗ lực phục hồi ngược xu hướng.

## 2. Mức giá kỹ thuật đáng chú ý

Hỗ trợ: 1114.00 – 1096.00

Kháng cự: 1122.25 – 1130.00 – 1141.25

## 3. Phân tích kỹ thuật chi tiết

- Phiên 08/06 ghi nhận nền giảm, đóng cửa tại 1115.60. Khối lượng giao dịch đạt 124,836 hợp đồng, đi kèm sự sụt giảm của Open Interest từ 372,177 xuống 350,771. Đánh giá: Tổ hợp Giá giảm + Khối lượng duy trì + OI sụt giảm xác nhận hiện tượng Long Liquidation vẫn đang tiếp diễn.
- Cấu trúc hành động giá phá đáy đồng thuận hoàn toàn với chuỗi BOS giảm của SMC và trạng thái lao dốc của dải EMA. Dựa trên xu hướng dự kiến của biểu đồ, hành vi giá tiếp tục hướng về mốc thanh khoản vĩ mô quanh 1096.00.
- Tâm lý thị trường & Dòng tiền: Dòng tiền đầu cơ chủ động đóng vị thế Long để quản trị rủi ro margin. Ghi nhận sự vắng bóng của lực cầu phòng vệ từ thương nhân thương mại tại vùng giá hiện tại.
- Thị trường đang nằm trong nhịp sóng đẩy bẻ gãy mọi bộ đỡ kỹ thuật. Dựa trên quỹ đạo dự phóng, đà sụt giảm nhắm trực tiếp đến mục tiêu vĩ mô 1096.00. Cấu trúc giảm giá đẩy này chỉ bị đe dọa vô hiệu hóa nếu giá bứt phá và đóng cửa vững chắc trên mốc cản 1141.25.

## 4. Khuyến nghị chiến lược

- Đánh giá: Trong phiên 08/06, mức cao nhất đạt 1125.25, chưa đủ rướn để kích hoạt lệnh Bán bổ sung tại 1123.25 của Kịch bản 1. Mức thấp nhất trượt về 1111.25, đà gãy đứt khoát hỗ trợ 1117.50, kích hoạt thành công Kịch bản 2. Các vị thế Bán từ trước và lệnh Bán mới khớp đều ghi nhận mức lợi nhuận vượt trội khi giá đóng cửa tại 1115.50.
- Kịch bản 1 (70%): Sóng điều chỉnh retest vùng kháng cự cận cầu. Hành động: Nằm giữ các vị thế Bán cũ (dời dừng lỗ khóa lãi toàn bộ về 1122.00). Đặt lệnh Bán limit bổ sung tại vùng 1122.25. Mục tiêu: 1096.00. Dừng lỗ: 1128.00 (áp dụng cho lệnh Bán bổ sung).
- Kịch bản 2 (30%): Quán tính thanh lý đè bẹp lực cầu, tiếp diễn đà rơi. Hành động: Bán stop/limit tại vùng 1112.00 nếu nền H1 đóng cửa xuyên thủng đứt khoát mốc đáy 1114.00. Mục tiêu: 1096.00. Dừng lỗ: 1120.00.





lingView.com, Jun 09, 2026 09:24 UTC+7

2026) · 1h · CBOT O74.41 H74.42 L74.30 C74.33 -0.10 (-0.13%) Vol178



w

## 1. Tổng quan xu hướng và cấu trúc giá

Xu hướng ngắn và trung hạn xác nhận pha giảm giá đầy. Cấu trúc SMC tiếp tục bị kiểm soát hoàn toàn bởi phe Bán, xác nhận qua chuỗi BOS đi xuống liên tục và nỗ lực bẻ gãy các nền tảng hỗ trợ. Căn cứ biểu đồ, giá giao dịch ở khoảng cách rất xa bên dưới dải EMA 20/50/100/200. Các đường trung bình động sắp xếp phân kỳ âm hoàn hảo, đóng vai trò là bộ lọc xu hướng vững chắc, tạo lớp kháng cự động đè bẹp mọi nỗ lực phục hồi ngược xu hướng.

## 2. Mức giá kỹ thuật đáng chú ý

Hỗ trợ: 72.80 – 72.48

Kháng cự: 74.98 – 76.14 – 76.22

## 3. Phân tích kỹ thuật chi tiết

- Phiên 08/06 ghi nhận nến giảm, đóng cửa tại 74.56. Khối lượng giao dịch đạt 115,648 hợp đồng, đi kèm sự sụt giảm của Open Interest từ 247,457 xuống 227,052. Đánh giá: Tổ hợp Giá giảm + Khối lượng duy trì + OI sụt giảm nghiêm trọng xác nhận hiện tượng Long Liquidation vẫn đang tiếp diễn.
- Cấu trúc hành động giá phá đáy đồng thuận hoàn toàn với chuỗi BOS giảm của SMC và trạng thái lao dốc của dải EMA. Dựa trên xu hướng dự kiến của biểu đồ, hành vi giá tiếp tục hướng về mốc thanh khoản vĩ mô quanh 72.48 sau khi hoàn tất các nhịp tái tích lũy ngắn hạn.
- Dòng tiền đầu cơ chủ động đóng vị thế Long để quản trị rủi ro margin. Ghi nhận sự vắng bóng của lực cầu phòng vệ từ thương nhân thương mại tại vùng giá hiện tại.
- Thị trường đang nằm trong nhịp sóng đẩy bẻ gãy mọi bộ đỡ kỹ thuật. Dựa trên quỹ đạo dự phóng, đà sụt giảm nhắm trực tiếp đến mục tiêu vĩ mô 72.48. Cấu trúc giảm giá đẩy này chỉ bị đe dọa vô hiệu hóa nếu giá bứt phá và đóng cửa vững chắc trên mốc cản 76.22.

## 4. Khuyến nghị chiến lược

- Đánh giá: Trong phiên 08/06, mức cao nhất đạt 74.94, chưa đủ rướn để kích hoạt lệnh Bán bổ sung tại 74.49 của Kịch bản 1. Mức thấp nhất trượt về 72.86, đè gãy dứt khoát mốc hỗ trợ 73.61, tiếp tục xác nhận Kịch bản 2. Các vị thế Bán từ trước và lệnh Bán mới khớp đều ghi nhận mức lợi nhuận vượt trội khi giá đóng cửa tại 74.56.
- Kịch bản 1 (70%): Sóng điều chỉnh retest vùng kháng cự cận cầu. Hành động: Nằm giữ các vị thế Bán cũ (dời dừng lỗ khóa lãi toàn bộ về 75.00). Đặt lệnh Bán limit bổ sung tại vùng 74.98. Mục tiêu: 72.48. Dừng lỗ: 75.50 (áp dụng cho lệnh Bán bổ sung).
- Kịch bản 2 (30%): Quán tính thanh lý đè bẹp lực cầu, tiếp diễn đà rơi. Hành động: Bán stop/limit tại vùng 72.60 nếu nến H1 đóng cửa xuyên thủng dứt khoát mốc đáy 72.86. Mục tiêu: 72.48. Dừng lỗ: 73.50.



rw.com, Jun 09, 2026 09:28 UTC+7

h · ICEUS O245.80 H246.00 L245.45 C245.50 -0.25 (-0.10%) Vol185



## 1. Tổng quan xu hướng và cấu trúc giá

Xu hướng ngắn và trung hạn đồng thuận tuyệt đối nằm trong pha giảm giá đầy. Cấu trúc SMC tiếp tục bị kiểm soát hoàn toàn bởi phe bán, xác nhận qua chuỗi BOS đi xuống liên tục và nỗ lực bẻ gãy đứt khoát các nền tảng hỗ trợ. Dựa trên biểu đồ, giá hiện giao dịch ở khoảng cách rất xa bên dưới dải EMA 20/50/100/200. Các đường trung bình động sắp xếp phân kỳ âm hoàn hảo và dốc thẳng xuống, đóng vai trò là bộ lọc xu hướng vững chắc, tạo lớp kháng cự động khổng lồ đè bẹp mọi nỗ lực phục hồi ngược xu hướng của dòng tiền bắt đáy.

## 2. Mức giá kỹ thuật đáng chú ý

Hỗ trợ: 243.30 – 235.80

Kháng cự: 249.70 – 251.70 – 258.00

## 3. Phân tích kỹ thuật chi tiết

- Giá đóng cửa tại 245.90, giảm so với mức 246.50 của phiên trước. Khối lượng giao dịch đạt 22,261 hợp đồng, đi kèm sự sụt giảm của Open Interest từ 68,919 xuống 63,436. Đánh giá: Tổ hợp Giá giảm + Khối lượng duy trì + OI sụt giảm xác nhận hiện tượng Long Liquidation vẫn đang tiếp diễn.
- Cấu trúc hành động giá phá đáy đồng thuận tuyệt đối với tín hiệu phân kỳ âm của dải EMA. Xu hướng trên biểu đồ cho thấy hành vi giá tiếp tục hướng về mốc thanh khoản vĩ mô quanh 235.80 sau khi hoàn tất các nhịp tái tích lũy ngắn hạn.
- Tâm lý thị trường & Dòng tiền: Dòng tiền đầu cơ chủ động đóng vị thế Long để quản trị rủi ro margin. Ghi nhận sự vắng bóng của lực cầu phòng vệ từ thương nhân thương mại tại vùng giá hiện tại.
- Chuỗi đỉnh-đáy giảm dần tiếp diễn. Mục tiêu sóng giảm hiện tại kiểm định mốc "Đáy Yếu" 235.80. Cấu trúc giảm giá đẩy chỉ bị vô hiệu hóa khi giá bứt phá và đóng cửa vững chắc trên mốc cản 258.00.

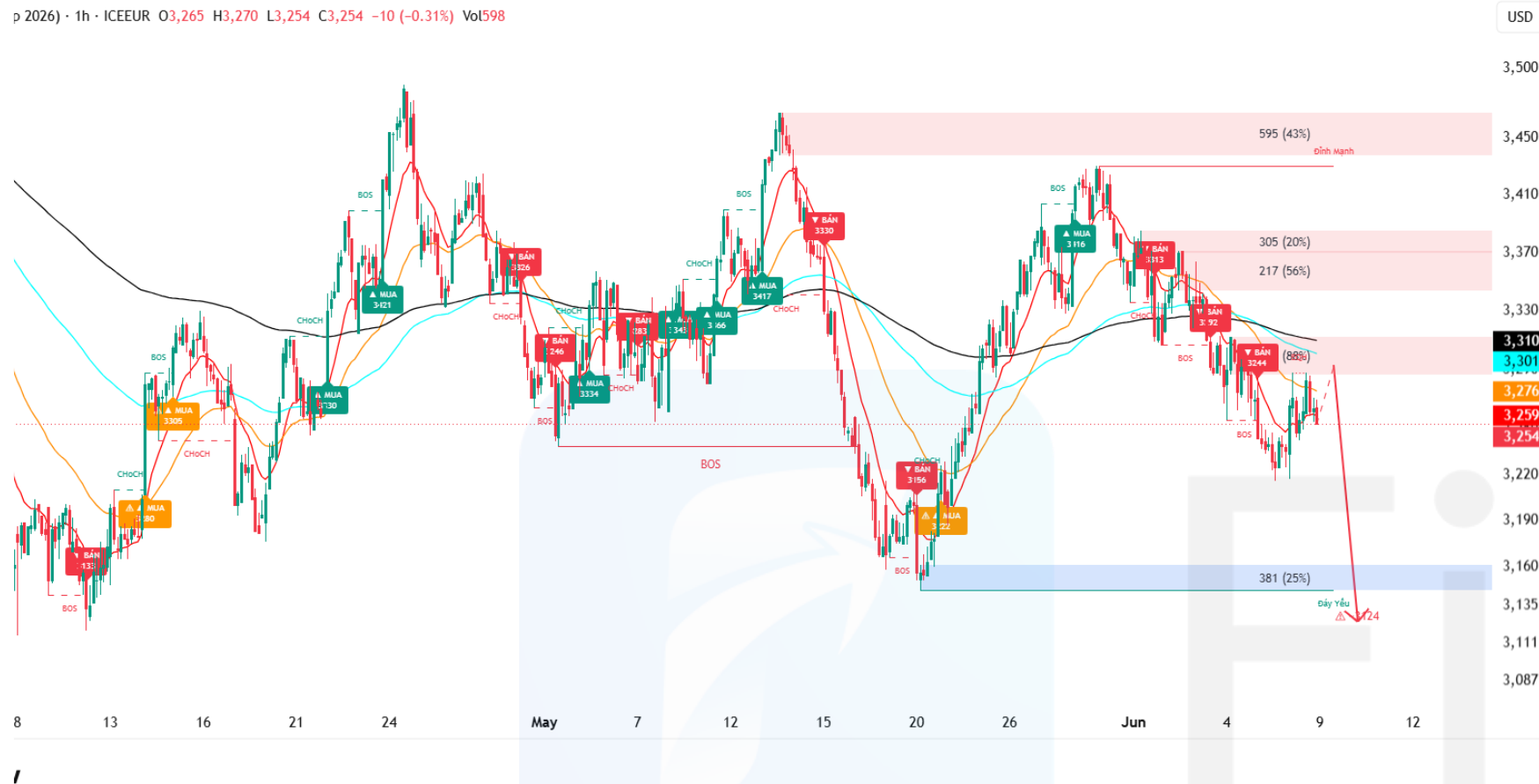
## 4. Khuyến nghị chiến lược

- Đánh giá: Trong phiên 08/06, mức cao nhất đạt 250.85, đã kích hoạt hoàn hảo lệnh Bán bổ sung tại 248.50 của Kịch bản 1. Mức thấp nhất trượt về 244.30, đè gãy đứt khoát mốc hỗ trợ 246.85, tiếp tục xác nhận Kịch bản 2. Toàn bộ mạng lưới vị thế Bán từ 252.00, 246.00 và 248.50 duy trì trạng thái mở lãi vượt trội khi giá đóng cửa tại 245.90.
- Kịch bản 1 (70%): Sóng điều chỉnh retest vùng kháng cự cận cầu. Hành động: Nằm giữ các vị thế Bán cũ (dời dừng lỗ khóa lãi toàn bộ về 248.00). Đặt lệnh Bán limit bổ sung tại vùng 249.70. Mục tiêu: 235.80. Dừng lỗ: 252.00 (áp dụng cho lệnh Bán bổ sung).
- Kịch bản 2 (30%): Quán tính thanh lý đè bẹp lực cầu, tiếp diễn đà rơi. Hành động: Bán stop/limit tại vùng 242.00 nếu nền H1 đóng cửa xuyên thủng đứt khoát mốc đáy 243.30. Mục tiêu: 235.80. Dừng lỗ: 246.50.



gView.com, Jun 09, 2026 09:34 UTC+7

p 2026) · 1h · ICEEUR O3,265 H3,270 L3,254 C3,254 -10 (-0.31%) Vol598



## 1. Tổng quan xu hướng và cấu trúc giá

Xu hướng ngắn và trung hạn đồng thuận tuyệt đối nằm trong pha giảm giá đầy. Cấu trúc SMC tiếp tục bị kiểm soát hoàn toàn bởi phe bán, xác nhận qua chuỗi BOS đi xuống liên tục và nỗ lực bẻ gãy đứt khoát các nền tảng hỗ trợ. Giá hiện giao dịch ở khoảng cách rất xa bên dưới dải EMA 20/50/100/200. Các đường trung bình động sắp xếp phân kỳ âm hoàn hảo và dốc thẳng xuống, đóng vai trò là bộ lọc xu hướng vững chắc, tạo lớp kháng cự động khổng lồ đè bẹp mọi nỗ lực phục hồi ngược xu hướng của dòng tiền bắt đáy.

## 2. Mức giá kỹ thuật đáng chú ý

Hỗ trợ: 3,259 – 3,124

Kháng cự: 3,276 – 3,310 – 3,370

## 3. Phân tích kỹ thuật chi tiết

- Giá đóng cửa tại 3,260, giảm so với phiên trước. Khối lượng giao dịch đạt 11,992 hợp đồng, đồng thời Open Interest tăng từ 33,751 lên 40,905. Đánh giá: Tổ hợp Giá giảm + Khối lượng duy trì + OI tăng mạnh xác nhận dòng tiền Bán khổng mới đang chủ động gia nhập thị trường, tạo lực ép giảm giá bền vững.
- Cấu trúc hành động giá phá đáy đồng thuận tuyệt đối với tín hiệu phân kỳ âm của dải EMA. Xu hướng dự kiến trên biểu đồ cho thấy hành vi giá đang tiếp diễn đà trượt dốc hướng về mốc cận thanh khoản 3,124.
- Dòng tiền đầu cơ chủ động gia tăng vị thế Short, tận dụng các nhịp phục hồi để mở lệnh bán mới. Ghi nhận sự vắng bóng của lực cầu phòng vệ từ thương nhân thương mại tại vùng giá hiện tại.
- Chuỗi đỉnh–đáy giảm dần tiếp diễn. Mục tiêu sóng giảm hiện tại kiểm định mốc "Đáy Yếu" 3,124. Cấu trúc giảm giá đầy chỉ bị vô hiệu hóa khi giá bứt phá và đóng cửa vững chắc trên mốc cản 3,370.

## 4. Khuyến nghị chiến lược

- Đánh giá: Trong phiên 08/06, mức cao nhất đạt 3,288, chưa chạm điểm kích hoạt Kịch bản 1 (Bán bổ sung tại 3,382). Mức thấp nhất trượt về 3,217, xuyên thủng hỗ trợ 3,270. Các vị thế Bán cũ đang ghi nhận mức lợi nhuận vượt trội khi giá đóng cửa tại 3,260.
- Kịch bản 1 (70%): Sóng điều chỉnh retest vùng kháng cự cận cầu. Hành động: Nằm giữ các vị thế Bán cũ (dời dừng lỗ khóa lãi toàn bộ về 3,300). Đặt lệnh Bán limit bổ sung tại 3,276. Mục tiêu: 3,124. Dừng lỗ: 3,320 (áp dụng cho lệnh Bán bổ sung).
- Kịch bản 2 (30%): Quán tính thanh lý đè bẹp lực cầu, tiếp diễn đà rơi. Hành động: Bán stop/limit tại vùng 3,240 nếu nến H1 đóng cửa xuyên thủng đứt khoát mốc 3,254. Mục tiêu: 3,124. Dừng lỗ: 3,280.



TradingView.com, Jun 09, 2026 09:45 UTC+7

(Jul 2026) · 1h · ICEUS O14.16 H14.17 L14.11 C14.16 0.00 (0.00%) Vol7.15K



iew

## 1. Tổng quan xu hướng và cấu trúc giá

Xu hướng ngắn và trung hạn đồng thuận tuyệt đối nằm trong pha giảm giá đầy. Cấu trúc SMC tiếp tục bị kiểm soát bởi phe bán, thể hiện qua việc giá liên tục tạo các đỉnh/đáy thấp dần và tôn trọng tuyệt đối các vùng đứt gãy. Giá hiện giao dịch vững chắc bên dưới dải EMA 20/50/100/200. Các đường trung bình động sắp xếp phân kỳ âm hoàn hảo và dốc thẳng xuống, đóng vai trò là bộ lọc xu hướng, tạo lớp kháng cự động đè bẹp các nỗ lực phục hồi ngược xu hướng của dòng tiền bắt đáy.

## 2. Mức giá kỹ thuật đáng chú ý

Hỗ trợ: 14.00 – 13.57

Kháng cự: 14.20 – 14.25 – 14.40

## 3. Phân tích kỹ thuật chi tiết

- Giá đóng cửa tại 14.12, giảm nhẹ so với mức 14.14 của phiên trước. Khối lượng giao dịch đạt 162,560 hợp đồng, đi kèm sự sụt giảm của Open Interest từ 346,100 xuống 320,814. Đánh giá: Tổ hợp Giá giảm + Khối lượng duy trì + OI sụt giảm xác nhận hiện tượng Long Liquidation vẫn đang tiếp diễn.
- Cấu trúc hành vi giá phá đáy đồng thuận hoàn toàn với quỹ đạo lao dốc của dải EMA. Xu hướng dự kiến cho thấy hành vi giá tiếp tục hướng về mốc thanh khoản vĩ mô quanh 13.57 sau khi hoàn tất các nhịp tái tích lũy ngắn hạn.
- Tâm lý thị trường & Dòng tiền: Dòng tiền đầu cơ chủ động đóng vị thế Long để quản trị rủi ro margin. Ghi nhận sự vắng bóng của lực cầu phòng vệ từ thương nhân thương mại tại vùng giá hiện tại.
- Chuỗi đỉnh–đáy giảm dần tiếp diễn. Mục tiêu sóng giảm hiện tại kiểm định mốc "Đáy Yếu" 13.57. Cấu trúc giảm giá đầy chỉ bị vô hiệu hóa khi giá bứt phá và đóng cửa vững chắc trên mốc cản 14.40.

## 4. Khuyến nghị chiến lược

- Đánh giá: Trong phiên 08/06, mức cao nhất đạt 14.36, chưa chạm điểm kích hoạt lệnh Bán bổ sung tại 14.25 của Kịch bản 1. Mức thấp nhất trượt về 14.11, chưa đủ động lượng xuyên thủng mốc 14.00 để kích hoạt Kịch bản 2. Toàn bộ mạng lưới vị thế Bán từ 14.10 duy trì trạng thái mở lãi vượt trội khi giá đóng cửa tại 14.12.
- Kịch bản 1 (70%): Sóng điều chỉnh retest vùng kháng cự cận cầu. Hành động: Nằm giữ các vị thế Bán cũ (dời dừng lỗ khóa lãi toàn bộ về 14.20). Đặt lệnh Bán limit bổ sung tại vùng 14.20. Mục tiêu: 13.57. Dừng lỗ: 14.30 (áp dụng cho lệnh Bán bổ sung).
- Kịch bản 2 (30%): Quán tính thanh lý đè bẹp lực cầu, tiếp diễn đà rơi. Hành động: Bán stop/limit tại vùng 13.95 nếu nền H1 đóng cửa xuyên thủng dứt khoát mốc đáy 14.00. Mục tiêu: 13.57. Dừng lỗ: 14.10.



## 1. Tổng quan xu hướng và cấu trúc giá

Xu hướng ngắn và trung hạn đồng thuận tuyệt đối nằm trong pha giảm giá đầy. Cấu trúc SMC bị kiểm soát hoàn toàn bởi phe bán, xác nhận qua chuỗi BOS đi xuống và việc bẻ gãy dứt khoát các ngưỡng hỗ trợ. Giá hiện giao dịch hoàn toàn nằm dưới dải EMA 100 và 200, đồng thời đang giằng co dưới sức ép của EMA 20 và 50. Các đường trung bình động dài hạn dốc xuống mạnh mẽ, tạo thành bộ lọc xu hướng vững chắc và cung cấp lớp kháng cự động đè bẹp mọi nỗ lực phục hồi ngược xu hướng của phe mua.

## 2. Mức giá kỹ thuật đáng chú ý

Hỗ trợ: 72.92 – 71.46

Kháng cự: 73.75 – 74.47 – 75.32

## 3. Phân tích kỹ thuật chi tiết

- Giá đóng cửa tại 73.39, thấp hơn mức 73.75 của phiên trước. Khối lượng giao dịch đạt 35,578 hợp đồng, đồng thời Open Interest sụt giảm mạnh từ 90,962 xuống 79,687. Đánh giá: Tổ hợp Giá giảm + Khối lượng tăng nhẹ + OI sụt giảm nghiêm trọng xác nhận hiện tượng Long Liquidation vẫn đang tiếp diễn.
- Cấu trúc hành vi giá phá đáy đồng thuận hoàn toàn với quỹ đạo lao dốc của dải EMA. Xu hướng dự kiến cho thấy hành vi giá tiếp tục hướng về mốc thanh khoản vĩ mô quanh 71.46 sau khi hoàn tất các nhịp tái tích lũy ngắn hạn.
- Tâm lý thị trường & Dòng tiền: Dòng tiền đầu cơ chủ động đóng vị thế Long để quản trị rủi ro margin. Ghi nhận sự vắng bóng của lực cầu phòng vệ từ thương nhân thương mại tại vùng giá hiện tại.
- Chuỗi đỉnh-đáy giảm dần tiếp diễn. Mục tiêu sóng giảm hiện tại kiểm định mốc "Đáy Yếu" 71.46. Cấu trúc giảm giá đầy này chỉ bị vô hiệu hóa khi giá bứt phá và đóng cửa vững chắc trên mốc cản 75.32.

## 4. Khuyến nghị chiến lược

- Đánh giá: Trong phiên 08/06, mức cao nhất (High) đạt 74.47, chưa chạm điểm kích hoạt lệnh Bán bổ sung tại 74.14 (vùng retest). Mức thấp nhất (Low) trượt về 72.92, xuyên thủng hỗ trợ 73.28, kích hoạt thành công Kịch bản 2. Các vị thế Bán gốc từ 77.15, 75.98, 75.27, 74.20 và lệnh bán mới đều ghi nhận mức lợi nhuận vượt trội khi giá đóng cửa tại 73.39.
- Kịch bản 1 (70%): Sóng điều chỉnh retest vùng kháng cự cận cầu. Hành động: Nắm giữ các vị thế Bán cũ (dời dừng lỗ khóa lãi toàn bộ về 74.00). Đặt lệnh Bán limit bổ sung tại vùng 73.75. Mục tiêu: 71.46. Dừng lỗ: 74.50 (áp dụng cho lệnh Bán bổ sung).
- Kịch bản 2 (30%): Quán tính thanh lý đè bẹp lực cầu, tiếp diễn đà rơi. Hành động: Bán stop/limit tại vùng 72.50 nếu nền H1 đóng cửa xuyên thủng dứt khoát mốc đáy 72.92. Mục tiêu: 71.46. Dừng lỗ: 73.50.



v.com, Jun 09, 2026 10:01 UTC+7

CEUS O3,817 H3,825 L3,808 C3,821 +9 (+0.24%) Vol228



### 3. Phân tích kỹ thuật chi tiết

- Giá đóng cửa tại 3,821, tiệm cận vùng hỗ trợ ngắn hạn. Dựa trên biểu đồ, cấu trúc nền xác nhận đà rơi đang được duy trì với áp lực cung áp đảo. Khối lượng giao dịch thấp cho thấy sự thận trọng của phe Mua, tạo điều kiện cho phe Bán tiếp tục đẩy giá xuống.
- Hành vi quét thanh khoản rút râu đồng thuận tuyệt đối với quỹ đạo tăng giá dự phóng trên biểu đồ. Mặc dù giá tạm thời mất bộ đỡ EMA, hành vi giá đang có xu hướng tiếp tục trượt dốc hướng về mốc cạn thanh khoản 3,540 sau khi phá vỡ các hỗ trợ gần nhất.
- Tâm lý thị trường & Dòng tiền: Dòng tiền đầu cơ chủ động duy trì vị thế Short. Ghi nhận sự vắng bóng của lực cầu phòng vệ từ thương nhân thương mại, xác nhận tâm lý tiêu cực vẫn bao trùm thị trường.
- Chuỗi đỉnh-đáy giảm dần tiếp diễn. Mục tiêu sóng giảm hiện tại kiểm định mốc 3,660 và xa hơn là 3,540. Cấu trúc giảm giá đẩy chỉ bị vô hiệu hóa khi giá bứt phá và đóng cửa vững chắc trên mốc cản 3,943.

### 4. Khuyến nghị chiến lược

- Kịch bản 1 (70%): Sóng điều chỉnh retest vùng kháng cự cạn cầu. Hành động: Nằm giữ vị thế Bán (dời dừng lỗ khóa lãi về 3,850). Đặt lệnh Bán limit bổ sung tại 3,820. Mục tiêu: 3,680. Dừng lỗ: 3,880 (áp dụng cho lệnh Bán bổ sung).
- Kịch bản 2 (30%): Quán tính thanh lý đè bẹp lực cầu, tiếp diễn đà rơi. Hành động: Bán stop/limit tại vùng 3,700 nếu nền H1 đóng cửa xuyên thủng đứt khoát mốc 3,744. Mục tiêu: 3,680. Dừng lỗ: 3,820.

### 1. Tổng quan xu hướng và cấu trúc giá

Xu hướng ngắn và trung hạn xác nhận pha giảm giá đầy. Cấu trúc SMC ghi nhận chuỗi BOS (Break of Structure) giảm. Căn cứ biểu đồ, giá giao dịch hoàn toàn dưới dải EMA 20/50/100/200. Hệ thống trung bình động phân kỳ âm, độ dốc lớn, cung cấp lớp kháng cự động vững chắc đè ép các nhịp phục hồi kỹ thuật.

### 2. Mức giá kỹ thuật đáng chú ý

Hỗ trợ: 3,680 – 3,370

Kháng cự: 3,820 – 3,926 – 3,982



Miễn trừ trách nhiệm: Nội dung trên Fire Ant có thể đến từ nhiều nguồn khác nhau. Ý kiến có thể rất đa dạng bao gồm “Mua”, “Bán”, “Nắm giữ” hoặc các ý kiến khác. Khung thời gian của ý kiến này phụ thuộc điều kiện thị trường hiện hành và không có tần suất cập nhật cố định. Ý kiến này có thể có hoặc không liên quan tới trạng thái đầu tư, giao dịch của các thành viên Fire Ant. Vào bất kỳ thời điểm nào, trong phạm vi Pháp luật cho phép, bất kỳ ai, bao gồm thành viên của nhóm, người tham gia hoặc không tham gia soạn thảo nội dung bài viết, đều có thể mua hoặc bán các loại công cụ tài chính hoặc có lợi ích vật chất đối với các tài sản tài chính được đề cập trên nội dung của báo cáo, mà không cần thông báo trước hay công bố cho bất cứ ai.

Nội dung trên Fire Ant có thể thay đổi bất cứ lúc nào mà không cần thông báo và được cung cấp với mục đích duy nhất là hỗ trợ các nhà giao dịch tự đưa ra quyết định đầu tư độc lập. Fire Ant đã thực hiện các biện pháp hợp lý trong khả năng để đảm bảo tính chính xác của thông tin trong báo cáo, tuy nhiên không có nghĩa vụ phải đảm bảo tính chính xác và sẽ không chấp nhận trách nhiệm đối với bất kỳ tổn thất hoặc thiệt hại nào có thể phát sinh trực tiếp hoặc gián tiếp từ nội dung thông tin hoặc từ việc bạn không thể truy cập được báo cáo, hoặc cho bất kỳ sự chậm trễ nào trong việc nhận thông tin.

#### **THÔNG TIN LIÊN HỆ**

**Chuyên viên: Nguyễn Hữu Hùng**

**SĐT/Zalo: 0798 74 2345**

**Email: hungjk7979@gmail.com**

