



BẢN TIN THỊ TRƯỜNG NÔNG SẢN VÀ NLCN

Tuần giao dịch: 15 - 20/06/2026

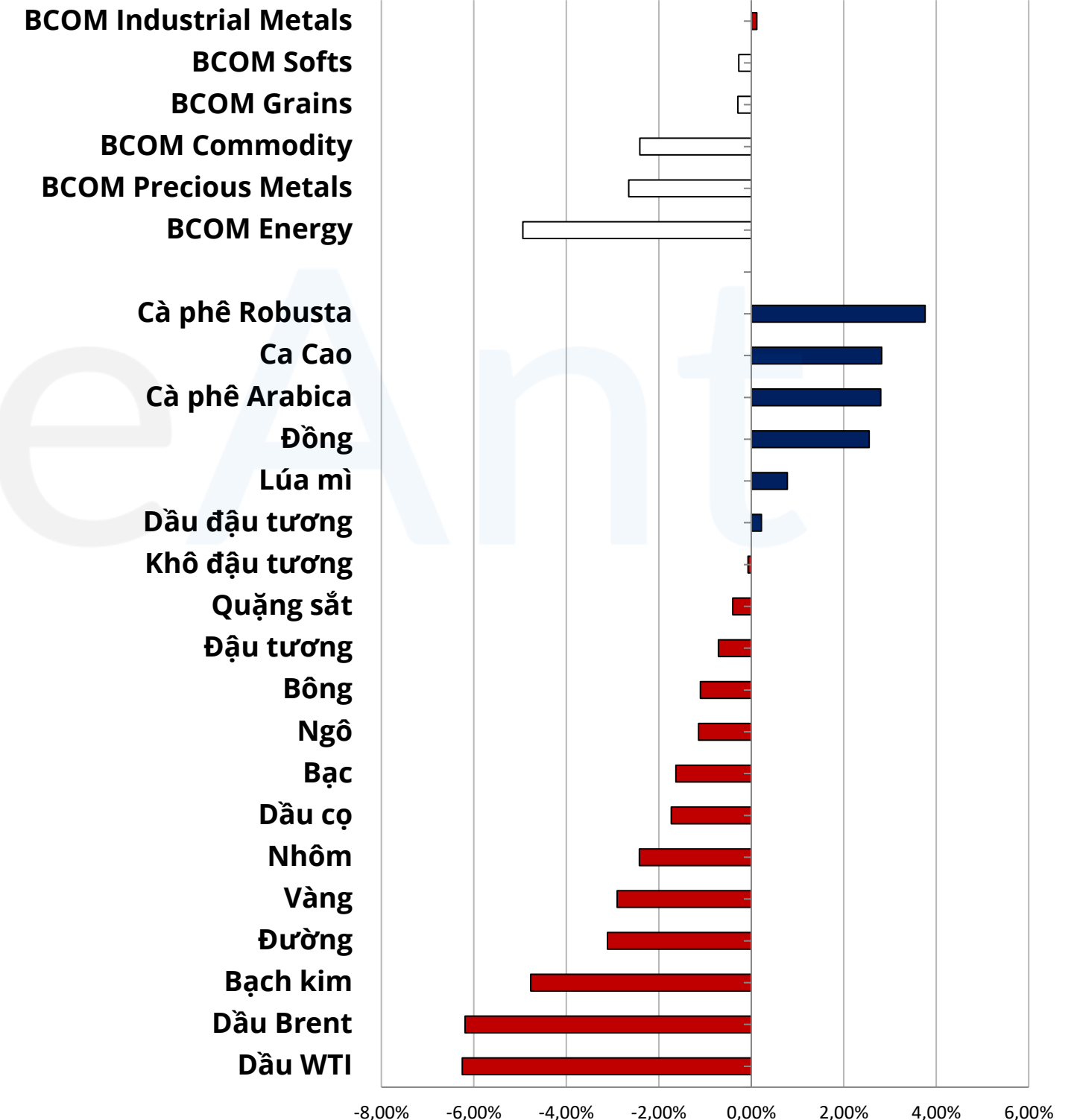


LỊCH KINH TẾ

BIẾN ĐỘNG THỊ TRƯỜNG

Ngày	Quốc gia	Sự kiện	Kỳ vọng	Kỳ trước
15/06/2026				
22:00	USDA	Báo cáo kiểm tra xuất khẩu		
23:00	NOPA	Báo cáo nghiền đậu tương		
16/06/2026				
03:00	USDA	Báo cáo tiến độ cây trồng		
17/06/2026				
19:30	US	Doanh số bán lẻ cốt lõi	0.5%	0.7%
		Doanh số bán lẻ	0.5%	0.5%
21:30	EIA	Dự trữ dầu thô		-7.22M
18/06/2026				
01:00	US	Quyết định lãi suất	3.75%	3.75%
01:30	US	Cuộc họp báo FOMC		
19:30	US	Đề nghị trợ cấp thất nghiệp	225K	229K
	USDA	Báo cáo bán hàng xuất khẩu		

Biến động thị trường hàng hoá hàng tuần (WoW)



Nguồn: Fire Ant tổng hợp từ Reuter.

Tất cả thời gian đều là giờ địa phương của Việt Nam.



- Phiên thứ Sáu 13/6 khép lại tuần với mức giảm nhẹ trên toàn nhóm ngũ cốc, nhưng dữ liệu CFTC mới là tín hiệu thị trường quan trọng nhất: đợt xả vị thế mua ngô và đậu tương trong hai tuần vừa qua là lớn nhất kể từ khi có báo cáo năm 2006 và phần lớn là vào vị thế bán mới, không phải đơn thuần là thoát vị thế mua.

1. Ngô: quỹ đầu cơ chuyển sang bán ròng, mưa Corn Belt phía đông là biến số tuần tới

- Ngô gần như không đổi trong phiên, tháng 7 mất 4,75 cents tuần và tháng 12 giảm 5,75 cents tuần. Dữ liệu CFTC tính đến 9/6 xác nhận đợt xả vị thế lớn nhất lịch sử trong hai tuần liên tiếp: tổng cộng 210.829 hợp đồng được xả trong hai tuần, trong đó tuần kết thúc 9/6 đóng góp 120.407 hợp đồng. Quỹ đầu tư vĩ mô hiện đã chuyển sang bán ròng 5.325 hợp đồng. Đáng chú ý là 92.863 hợp đồng trong tuần vừa qua là vị thế bán mới, chỉ 27.544 hợp đồng là đóng vị thế mua tức là quỹ đang chủ động đặt cược giá giảm thêm, không chỉ thoát vị thế cũ.
- Lũy kế xuất khẩu vụ cũ đạt 82,767 MMT, bằng 98% dự báo USDA mới cập nhật và đúng nhịp độ trung bình lịch sử 98%. Giao hàng thực tế đạt 64,5 MMT, bằng 76% dự báo USDA nhưng nhỉnh hơn nhịp trung bình 78% một chút. Vụ mới đạt 4,124 MMT, tăng 31,6% so với cùng kỳ năm ngoái. NOAA dự báo 1,5 đến 4 inches mưa từ Missouri đến Ohio trong 7 ngày tới, phần lớn Corn Belt phía đông sẽ được tưới đủ, nhưng nửa phía tây Iowa, Minnesota và vùng Northern Plains gần như không có mưa.

2. Lúa mì: quỹ tại Chicago bán ròng kỷ lục 79.407 hợp đồng, Kansas City cũng chuyển sang bán ròng

- CFTC tính đến 9/6: quỹ đầu cơ tăng vị thế bán ròng Chicago thêm 21.536 hợp đồng lên 79.407 hợp đồng mức bán ròng lớn nhất lịch sử. Tại Kansas City, quỹ đảo chiều sang bán ròng 4.543 hợp đồng sau khi giảm vị thế mua ròng 18.020 hợp đồng. Lũy kế xuất khẩu vụ mới 2026/27 đạt 4,591 MMT tính đến 4/6, hoàn thành 21,77% dự báo USDA so với nhịp trung bình 5 năm 23,18% đang nhỉnh hơn nhịp một chút. Lúa mì mềm Pháp cải thiện 1 điểm lên 77% tốt và rất tốt, lúa mì cứng giảm 1 điểm xuống 64%.

3. Đậu tương: đợt xả lịch sử cả đậu tương và khô đậu

- Đậu tương giảm nhẹ đến 2,25 cents, tháng 7 mất 8 cents tuần và tháng 11 giảm 5,5 cents tuần. Kô đậu nành tháng 7 mất 7,20 đô-la/tấn trong tuần. Dầu đậu nành tháng 7 tăng nhẹ 16 điểm tuần.
- CFTC xác nhận đợt xả kỷ lục thứ hai: đậu tương ghi nhận đợt xả lớn nhất lịch sử trong một tuần với 65.294 hợp đồng, đưa vị thế mua ròng xuống còn 90.756 hợp đồng tính đến 9/6. Bột đậu nành còn ấn tượng hơn: quỹ cắt 74.468 hợp đồng khỏi vị thế mua ròng xuống còn 52.602 hợp đồng — mức giảm một tuần lớn nhất trong lịch sử bột đậu nành. Lũy kế xuất khẩu vụ cũ đạt 40,15 MMT, bằng 97,7% dự báo USDA mới và đang tụt hậu so với nhịp trung bình 100%. Giao hàng thực tế đạt 36 MMT, bằng 87,6% dự báo và đang dần bắt kịp nhịp trung bình 91%. Vụ mới vẫn đạt 1,032 MMT, thấp hơn 7,69% so với cùng kỳ năm ngoái. NOPA crush tháng 5 sẽ được công bố thứ Hai với dự báo 216,02 triệu bushels.

Hai tuần liên tiếp xả vị thế kỷ lục trên ngô, đậu tương và bột đậu nành đặt ra câu hỏi then chốt: với quỹ đầu cơ đã chuyển sang bán ròng ngô và đang nắm vị thế bán ròng kỷ lục lúa mì Chicago, dư địa để tiếp tục xả đang thu hẹp lại. Tuần tới, báo cáo điều kiện vụ mùa ngô và đậu tương sẽ là phép thử quan trọng nhất: nếu điều kiện vụ mùa cải thiện từ mức thấp nhất 3 năm ban đầu nhờ mưa Corn Belt phía đông, quỹ bán ròng hiện tại sẽ phải đối mặt với áp lực đóng vị thế. Ngược lại, nếu điều kiện tiếp tục xấu đi và Trung Quốc vẫn vắng mặt trong Export Sales, vùng 3,80 đô-la ngô và 10,50 đô-la đậu tương sẽ là mục tiêu tiếp theo.



1. Tổng quan xu hướng và cấu trúc giá

Cấu trúc thị trường ngắn hạn đang ghi nhận sự chuyển giao vị thế quan trọng. Lực ép bán khổng lồ vĩ mô đã tạm thời chững lại, nhường chỗ cho làn sóng chốt lời khổng lồ từ phe Bán (Short Covering). Sự xuất hiện của tín hiệu CHoCH trên khung H1 đánh dấu khả năng tạo đáy ngắn hạn, mở ra cơ hội cho một nhịp hồi quy mang tính kỹ thuật. Chiến lược tuần ưu tiên chuyển đổi linh hoạt: chốt lời toàn bộ vị thế Bán cũ và tìm kiếm cơ hội Mua lướt sóng hồi hướng tới các vùng cung phía trên.

2. Mức giá kỹ thuật đáng chú ý

Hỗ trợ: 413.0 – 408.5 – 403.0

Kháng cự: 418.5 – 424.0 – 427.2

3. Phân tích kỹ thuật chi tiết

- Phiên 12/06 đóng cửa tại 413-2, tạo thành một nến rút chân (Pinbar) với khối lượng giao dịch bùng nổ lên mức 193,539 hợp đồng. Đáng chú ý nhất là dữ liệu Open Interest sụt giảm cực kỳ nghiêm trọng từ 633,586 xuống chỉ còn 450,307 (bay hơi hơn 183,000 hợp đồng trong một phiên). Đánh giá: Tổ hợp nến rút chân + Khối lượng siêu lớn + OI sụt giảm cực đại là bằng chứng không thể chối cãi của hiện tượng Short Covering. Phe Bán khổng lồ đã tiến hành chốt lời diện rộng và thoát trạng thái (có thể đi kèm yếu tố đảo hạn/chuyển kỳ hạn), tạo ra khoảng trống thanh khoản giúp giá nảy lên nhanh chóng.
- Cấu trúc hành động giá đã phá vỡ chuỗi đỉnh thấp dần trên khung H1. Dựa trên xu hướng dự kiến từ biểu đồ, hành vi giá đang quán tính phục hồi hướng trực diện về vùng hợp lưu kháng cự quanh mốc 424.
- Tâm lý hoảng loạn bán tháo đã tạm thời cạn kiệt. Dòng tiền đầu cơ ngắn hạn đang chớp thời cơ mở vị thế Mua kỹ thuật để tận dụng nhịp nảy của thị trường khi áp lực cung biến mất.

4. Khuyến nghị chiến lược

- Đánh giá: Trong phiên 12/06 Mức thấp nhất trượt về 408,50, vừa đủ để quét qua vùng mở lệnh Bán phá vỡ của Kịch bản 2. Ngay sau đó, lực cầu bắt đáy và động thái chốt lời ép giá giật ngược lên mức cao nhất đạt 417. Nhịp rút chân mạnh mẽ này đã trực tiếp quét qua mốc dời dừng lỗ khóa lãi (414.75) của Kịch bản 1 và mốc dừng lỗ (413.5) của Kịch bản 2.
- Kịch bản 1 (65%): Retest nền kiến tạo và tiếp diễn nhịp phục hồi kỹ thuật. Hành động: Mở lệnh Mua khi giá có nhịp thoái lui kiểm định nhẹ về vùng hỗ trợ 410.0 - 413.0 với thanh khoản thấp. Mục tiêu: 424.0. Dừng lỗ: 407.5.
- Kịch bản 2 (35%): Phục hồi thất bại, lực bán vĩ mô tái kích hoạt. Hành động: Chờ Bán tại vùng kháng cự mạnh 424.0 - 427.0 nếu xuất hiện nến đảo chiều râu dài (Pinbar/Engulfing) rõ ràng trên khung H4. Mục tiêu: 410.0. Dừng lỗ: 430.0.



1. Tổng quan xu hướng và cấu trúc giá

Cấu trúc giá ngắn hạn trên khung thời gian H1 đang trải qua nhịp rung lắc rũ bỏ nhằm kiểm định lại độ cứng của nền tảng hỗ trợ. Mặc dù gặp áp lực chốt lời ngắn hạn khiến giá co rêu, hiện tượng thanh lý vị thế Bán khống vẫn đang đóng vai trò là động lực chính nâng đỡ thị trường. Chiến lược ưu tiên duy trì trạng thái Swing Mua, quản trị rủi ro chặt chẽ tại các mốc hỗ trợ và kiên nhẫn bám sát lộ trình phục hồi hướng tới các vùng cung vĩ mô.

2. Mức giá kỹ thuật đáng chú ý

Hỗ trợ: 585.25 – 579.75– 574.5

Kháng cự: 595.75 – 600.5 – 603.0

3. Phân tích kỹ thuật chi tiết

- Phiên 12/06 ghi nhận nền đóng cửa tại mốc 585-2, tạo cấu trúc nền có râu trên dài (từ chốt giá ngắn hạn tại đỉnh 594-2). Khối lượng giao dịch sụt giảm nhẹ về mức 80,259 hợp đồng. Tuy nhiên, điểm nhấn quan trọng nhất là Open Interest tiếp tục sụt giảm mạnh từ 146,772 xuống 137,460 (bay hơi hơn 9,300 hợp đồng). Đánh giá: Lượng OI giảm liên tục củng cố luận điểm phe Bán khống vẫn đang tiếp tục đóng trạng thái chốt lời. Việc giá không giảm sâu dù có râu nền trên cho thấy lực cung bán xuống chủ động đã cạn kiệt, nhường chỗ cho vùng giằng co tâm lý.
- Hành động giá thiết lập cấu trúc rũ bỏ mốc thanh khoản ngắn hạn nhưng không phá vỡ nền giá vĩ mô. Dựa trên xu hướng dự kiến từ biểu, đường dự phóng màu cam thể hiện việc tạo lập vùng đáy tích lũy để lấy đà tăng tốc hướng thẳng về mốc kháng cự vĩ mô 603.
- Tâm lý thị trường đang ở trạng thái lưỡng lự. Dòng tiền Short Covering vẫn duy trì nâng đỡ thị trường, trong khi phe Mua mới chủ động chưa thực sự vào cuộc quyết liệt do e ngại dải kháng cự động phía trên.

4. Khuyến nghị chiến lược

- Đánh giá: Trong phiên giao dịch ngày 12/06, mức thấp nhất trượt về 579,50. Nhịp nhúng sâu này đã trực tiếp quét qua mốc dời dừng lỗ bảo vệ tại 582.0 của các vị thế Mua cũ mở từ vùng 582 - 583, giúp tắt toán trạng thái an toàn ở mức hòa vốn/lãi nhẹ.
- Kịch bản 1 (60%): Quán tính tăng tiếp diễn, hướng thẳng vùng cản vĩ mô. Hành động: Tiếp tục nắm giữ vị thế Mua chiến lược mở từ vùng 582.2 - 583.4 (dời dừng lỗ bảo vệ toàn bộ về mốc 582.0). Đặt thêm lệnh Mua limit bổ sung nếu giá có nhịp retest nhẹ về nền 585.0 - 586.0. Mục tiêu: 604.0. Dừng lỗ: 579.0 (áp dụng cho lệnh Mua bổ sung).
- Kịch bản 2 (40%): Bẫy tăng giá tại cản, đà rơi vĩ mô tái diễn. Hành động: Chờ thiết lập lệnh Bán trung hạn tại vùng kháng cự mạnh vĩ mô 600.0 - 604.0 nếu xuất hiện tín hiệu từ chốt giá dứt khoát (Pinbar râu trên dài hoặc Bearish Engulfing) trên khung Daily/H4. Mục tiêu: 578.0. Dừng lỗ: 609.5.



1. Tổng quan xu hướng và cấu trúc giá

Cấu trúc thị trường duy trì trạng thái đè nén trong pha giảm giá đầy vĩ mô. Sau nhịp sụt giảm mạnh, giá chuyển sang trạng thái tích lũy cạn kiệt thanh khoản tại vùng đáy ngắn hạn. Tuy nhiên, dữ liệu dòng tiền cho thấy áp lực thanh lý vị thế Mua vẫn đang âm ỉ diễn ra. Chiến lược tuần ưu tiên duy trì và quản trị mạng lưới vị thế Bán khống đã khớp, kiên nhẫn chờ đợi điểm bứt phá xuống dưới nền hỗ trợ để hướng tới các mốc chiết khấu sâu hơn.

2. Mức giá kỹ thuật đáng chú ý

Hỗ trợ: 1108.2 – 1104.0 – 1096.0

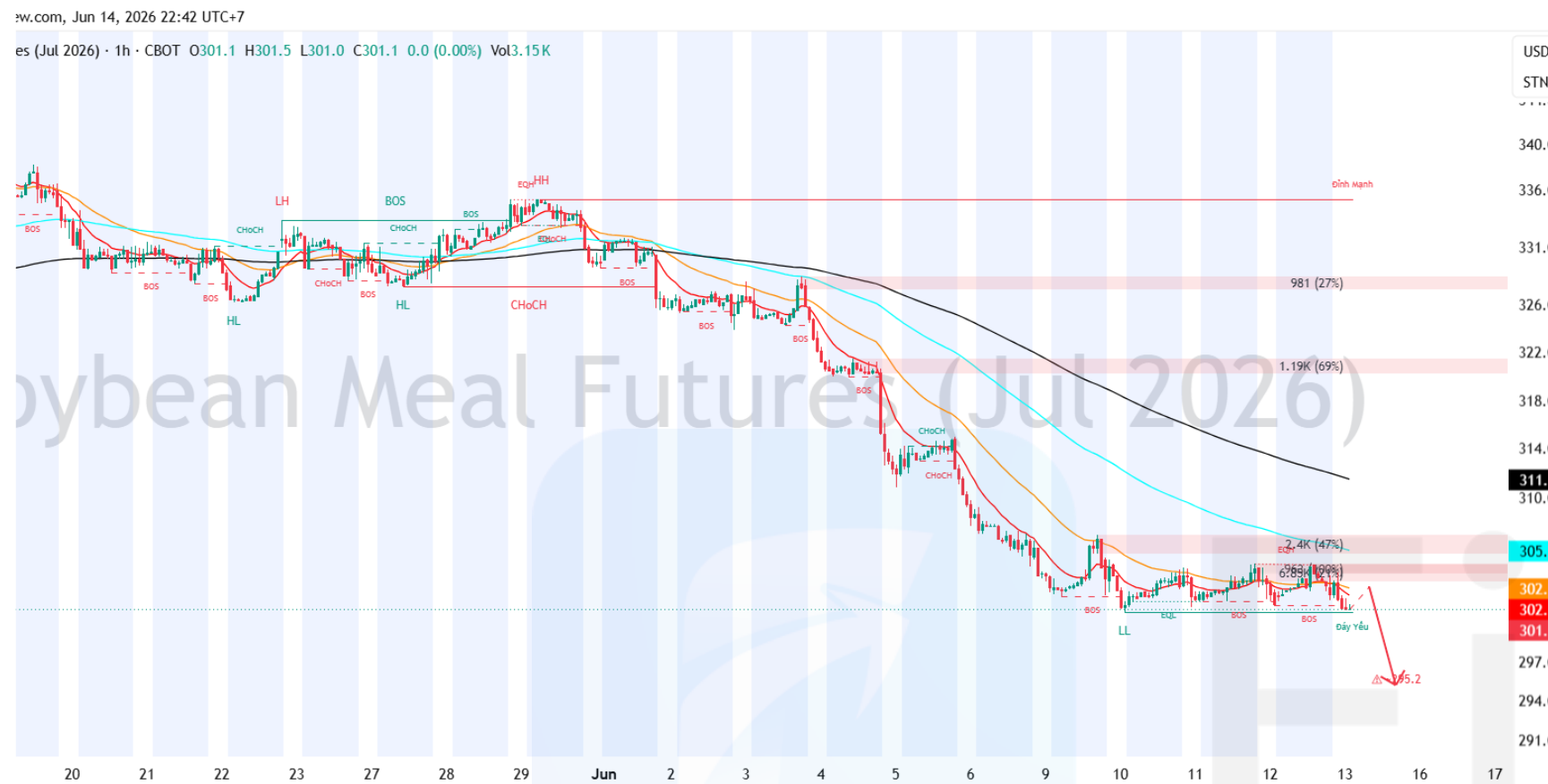
Kháng cự: 1116.5 – 1119.0 – 1122.75

3. Phân tích kỹ thuật chi tiết

- Phiên giao dịch gần nhất ghi nhận nền đóng cửa tại mốc 1113, giảm nhẹ so với phiên trước. Khối lượng giao dịch sụt giảm mạnh về mức 64,616 hợp đồng, phản ánh sự thận trọng và cạn kiệt lực cầu tại vùng giá thấp. Đáng chú ý nhất, Open Interest tiếp tục bốc hơi mạnh mẽ từ 290,047 xuống chỉ còn 266,380 (giảm gần 24,000 hợp đồng). Đánh giá: Tổ hợp Giá đi ngang suy giảm + Khối lượng thấp + OI sụt giảm cực mạnh là minh chứng rõ nét cho hiện tượng Long Liquidation vẫn chưa kết thúc. Phe Mua tiếp tục âm thầm đóng trạng thái cắt lỗ, trong khi phe Bán không cần dùng quá nhiều lực vẫn duy trì được sức ép lên giá.
- Cấu trúc nền H1 tạo lập một vùng tích lũy dạng cờ giảm hoặc hộp Darvas nhỏ ngay trên vùng hỗ trợ mỏng. Dựa trên xu hướng dự kiến từ biểu đồ, đường dự phóng màu đỏ đang chỉ ra quán tính phá vỡ nền giá này để lao dốc thẳng về mốc cạn thanh khoản 1096.
- Tâm lý thị trường vô cùng bi quan. Việc OI sụt giảm liên tục cho thấy dòng tiền đầu cơ không mặn mà với việc bắt đáy. Trái lại, các nhịp hồi nhẹ chỉ được xem là cơ hội để phe kẹp hàng thoát vị thế.

4. Khuyến nghị chiến lược

- Đánh giá: Trong phiên giao dịch vừa qua, mức cao nhất ghi nhận nhịp rớt kỹ thuật đạt 1119-6, vừa vọt chạm vào vùng chờ Bán khống chiến lược tại 1119.0 - 1124.2 của Kịch bản 1. Lực cung lập tức xuất hiện đè giá quay đầu suy giảm. Mức thấp nhất trượt về 1109, chưa đủ xung lực xuyên thủng mốc 1108.2 nên Kịch bản 2 chưa được kích hoạt.
- Kịch bản 1 (70%): Tích lũy cạn cầu, phân phối lại vị thế Bán tại cản ngắn hạn. Hành động: Tiếp tục nắm giữ vị thế Bán khống đã khớp tại vùng 1119.0 (dời dừng lỗ khóa lãi về mốc 1119.0 - hòa vốn). Thiết lập thêm lệnh Bán limit bổ sung nếu giá có giật lên vùng 1116.4 - 1119.0. Mục tiêu: 1096.0. Dừng lỗ: 1124.5 (áp dụng cho lệnh Bán mở mới)..
- Kịch bản 2 (30%): Quán tính giảm phá vỡ nền giá, tiếp diễn đà trượt tự do. Hành động: Bán stop/limit tại vùng 1106.0 nếu nền H1/H4 đóng cửa xuyên thủng dứt khoát mốc đáy hỗ trợ 1108.2. Mục tiêu: 1096.0. Dừng lỗ: 1115.0.



1. Tổng quan xu hướng và cấu trúc giá

Cấu trúc thị trường trên khung thời gian H1 tiếp tục duy trì trạng thái đè nén cực đoan tại vùng đáy. Nhịp hồi quy kỹ thuật trong phiên nhanh chóng bị phe Bán dập tắt, minh chứng cho sức mạnh tuyệt đối của xu hướng giảm vĩ mô. Điểm nhấn lớn nhất là sự sụt giảm liên tục của dòng tiền Open Interest, xác nhận hiện tượng thanh lý vị thế vẫn chưa có dấu hiệu dừng lại. Chiến lược tuần ưu tiên nắm giữ các vị thế Bán khổng đã khớp, siết chặt quản trị rủi ro và chuẩn bị cho kịch bản giá bứt phá xuyên thủng nền hỗ trợ cuối cùng.

2. Mức giá kỹ thuật đáng chú ý

Hỗ trợ: 301.0 – 298.0 – 295.2

Kháng cự: 302.8 – 305.8 – 311.5

3. Phân tích kỹ thuật chi tiết

- Phiên 12/06 Khối lượng giao dịch sụt giảm về 50,904 hợp đồng. Đáng chú ý, Open Interest tiếp tục sụt giảm nghiêm trọng từ 160,050 xuống còn 148,993 (bốc hơi hơn 11,000 hợp đồng).Đánh giá: Tổ hợp Giá bám đáy + Khối lượng giảm + OI sụt mạnh xác nhận hiện tượng Long Liquidation đang chi phối toàn bộ thị trường. Phe Mua dài hạn kiệt sức và tiếp tục phải cắt lỗ đóng trạng thái, trong khi phe Bán không cần tốn quá nhiều nguồn lực (Volume thấp) vẫn duy trì được sức ép phá đáy.
- Cấu trúc nền H1 tạo lập mẫu hình tích lũy giảm biên độ hẹp ngay trên nền hỗ trợ cứng 301.0 (dạng cờ giảm - Bear Flag). Dựa trên xu hướng dự kiến từ biểu đồ, đường dự phóng màu đỏ đang chỉ ra quán tính phá vỡ nền giá mỏng manh này để lao dốc thẳng về mốc cạnh tranh khoản 295.2.
- Tâm lý thị trường vô cùng bi quan. Sự vắng bóng của dòng tiền bắt đáy tại nền giá hiện tại cho thấy sự đầu hàng của phe Mua.

4. Khuyến nghị chiến lược

- Đánh giá chiến lược cũ: Trong phiên 12/06, Mức cao nhất ghi nhận đạt 304.6. Nhịp đẩy này đã trực tiếp quét qua mốc dờ dừng lỗ khóa lãi 303.0 của mạng lưới vị thế Bán cũ, giúp chốt lời an toàn. Đồng thời, vùng giá này đã khớp hoàn hảo lệnh Bán limit bổ sung tại 303.1 - 304.7 của Kịch bản 1.
- Kịch bản 1 (70%): Tích lũy cạn cầu, phân phối lại vị thế Bán tại cản ngắn hạn. Hành động: Nắm giữ toàn bộ vị thế Bán khổng đã khớp từ vùng 304.6 (dờ dừng lỗ khóa lãi về mốc 302.8). Thiết lập thêm lệnh Bán limit bổ sung nếu giá có nhịp rướn kỹ thuật nhẹ lên vùng 302.2 - 302.8. Mục tiêu: 295.2. Dừng lỗ: 304.5 (áp dụng cho lệnh Bán mở mới).
- Kịch bản 2 (30%): Quán tính giảm phá vỡ nền giá, tiếp diễn đà trượt tự do. Hành động: Bán stop/limit phá vỡ tại vùng 300.5 nếu nền H1 đóng cửa xuyên thủng dứt khoát mốc đáy hỗ trợ 301.0. Mục tiêu: 295.2. Dừng lỗ: 302.5.



gView.com, Jun 14, 2026 22:42 UTC+7

res (Jul 2026) · 1h · CBOT O74.18 H74.33 L74.17 C74.28 +0.10 (+0.13%) Vol2.22K



1. Tổng quan xu hướng và cấu trúc giá

Cấu trúc thị trường trên khung thời gian H1 tiếp tục chịu sự chi phối tuyệt đối của xu hướng giảm vĩ mô. Phiên giao dịch vừa qua ghi nhận nhịp quét thanh khoản với biên độ cực lớn xuống vùng đáy sâu trước khi rút chân phục hồi kỹ thuật. Dữ liệu dòng tiền cho thấy hiện tượng thanh lý vị thế Mua kết hợp cùng động thái chốt lời ngắn hạn của phe Bán khống. Chiến lược tuần ưu tiên duy trì trạng thái Swing Sell, tận dụng các nhịp hồi quy kỹ thuật để tối ưu hóa vị thế Bán và hướng tới mốc hỗ trợ vĩ mô tiếp theo.

2. Mức giá kỹ thuật đáng chú ý

Hỗ trợ: 74.07 – 73.40 – 72.36

Kháng cự: 74.40 – 75.00 – 75.44

3. Phân tích kỹ thuật chi tiết

- Phiên 12/06 Khối lượng giao dịch sụt giảm về 72,009 hợp đồng. Đáng chú ý, Open Interest tiếp tục bốc hơi mạnh mẽ từ 178,000 xuống còn 163,992 (giảm hơn 14,000 hợp đồng).Đánh giá: Tổ hợp nền rút chân + Khối lượng giảm + OI sụt giảm mạnh là minh chứng rõ nét cho sự pha trộn của hai hiện tượng: Long Liquidation và Short Covering.
- Cấu trúc H1 xuất hiện nhịp quét thanh khoản dưới đáy nhưng không phá vỡ được đà rơi vĩ mô. Dựa trên xu hướng dự kiến từ biểu đồ, đường dự phóng màu đỏ đang chỉ ra quán tính chủ đạo sẽ tiếp tục hướng thẳng về mốc cạn thanh khoản “đáy mạnh” quanh 72.36 sau khi kết thúc nhịp nhiễu động.
- Cấu trúc sóng hồi quy tăng ngắn hạn đã bị bẻ gãy. Thị trường quay trở lại quỹ đạo sóng đẩy giảm vĩ mô với mục tiêu kiểm định các vùng đáy sâu hơn.

4. Khuyến nghị chiến lược

- Đánh giá: Trong phiên 12/06, Mức cao nhất rướn lên 74.72, sát với vùng chờ Bán khống chiến lược tại 74.80 - 75.10 của Kịch bản 1 nhưng chưa đủ để khớp lệnh. Mức thấp nhất trượt sâu về 72.45, đè gãy hoàn toàn mốc hỗ trợ 74.44, qua đó kích hoạt thành công lệnh Bán stop/limit của Kịch bản 2 tại vùng 74.20.
- Kịch bản 1 (70%): Sóng điều chỉnh retest vùng kháng cự đứt gãy cạn cầu. Hành động: Nằm giữ vị thế Bán Breakout đã khớp tại 74.20 (giữ nguyên dừng lỗ tại 74.90). Thiết lập thêm lệnh Bán limit bổ sung nếu giá có nhịp rướn kỹ thuật kiểm định lại vùng 74.40 - 75.00. Mục tiêu: 72.36. Dừng lỗ: 75.60 (áp dụng cho lệnh Bán mở mới).
- Kịch bản 2 (30%): Quán tính giảm đè bẹp lực cầu, tiếp diễn đà rơi tự do. Hành động: Bán stop/limit tại vùng 73.80 nếu nền H1 đóng cửa xuyên thủng đứt khoát mốc hỗ trợ ngắn hạn 74.07. Mục tiêu: 72.36. Dừng lỗ: 74.50.



com, Jun 14, 2026 22:42 UTC+7

2026) · 1h · ICEUS O253.60 H253.95 L253.55 C253.80 +0.20 (+0.08%) Vol611



1. Tổng quan xu hướng và cấu trúc giá

Cấu trúc giá ngắn hạn trên khung thời gian H1 tiếp tục vận hành chuẩn xác theo kịch bản phục hồi kỹ thuật. Nhịp rung lắc kiểm định lại vùng đứt gãy đã thu hút dòng tiền mua chủ động, tạo bộ đỡ vững chắc giúp thị trường duy trì xu hướng đáy đỉnh cao dần (Higher Highs / Higher Lows). Chiến lược ưu tiên duy trì trạng thái Swing Mua thuận theo nhịp sóng hồi, quản trị rủi ro chặt chẽ tại các mốc hỗ trợ dải EMA và kiên nhẫn bám sát lộ trình hướng tới các vùng cung vĩ mô.

2. Mức giá kỹ thuật đáng chú ý

Hỗ trợ: 251.99 – 248.77 – 242.00

Kháng cự: 254.90 – 262.00 – 264.35

3. Phân tích kỹ thuật chi tiết

- Phiên 12/06 ghi nhận nến đóng cửa tăng nhẹ tại mốc 253.40, tạo cấu trúc nền có râu dưới dài, chứng tỏ sự từ chối giảm giá tại vùng hỗ trợ. Khối lượng giao dịch đạt 21,906 hợp đồng. Dữ liệu Open Interest sụt giảm nhẹ từ 93,586 xuống 92,816. Đánh giá: Sự kết hợp giữa nền rút chân tăng giá và OI giảm nhẹ phản ánh dòng tiền đang luân chuyển. Một phần phe Bán không tiếp tục chốt lời khi giá chạm hỗ trợ, trong khi phe Mua mới bắt đầu tham gia để đẩy giá lên, tạo nền tảng phục hồi vững chắc.
- Hành động giá thiết lập cấu trúc nền giá nâng (Higher Low) một cách rõ nét ngay tại vùng hợp lưu của dải EMA. Dựa trên xu hướng dự kiến từ biểu đồ, đường dự phóng màu cam đang thể hiện quỹ đạo bút tốc xuyên qua các kháng cự ngắn hạn để hướng thẳng về vùng cản vĩ mô 264.35.
- Thị trường đang vận hành trơn tru trong nhịp sóng hồi quy tăng. Cấu trúc phục hồi kỹ thuật này sẽ tiếp tục được bảo toàn nếu giá không đóng cửa xuyên thủng dứt khoát mốc nền hỗ trợ 248.77.

4. Khuyến nghị chiến lược

- Đánh giá: Trong phiên 12/06, Mức thấp nhất trượt về 249.25, nằm trọn trong vùng căn Mua kỹ thuật (250.08 - 252.24) của Kịch bản 1. Nhịp thoái lui này đã kích hoạt thành công lệnh Mua chiến lược. Điểm nhúng thấp nhất không vi phạm mốc dừng lỗ 248.00, đảm bảo an toàn tuyệt đối cho vị thế. Lực cầu lập tức xuất hiện đẩy giá lên mức cao nhất (High) đạt 254.35 trước khi đóng cửa tại 253.40.
- Kịch bản 1 (70%): Tích lũy giữ nền, tiếp diễn nhịp phục hồi kỹ thuật hướng tới cản vĩ mô. Hành động: Tiếp tục nắm giữ toàn bộ vị thế Mua đã khớp từ vùng 250.08 - 252.24 (dời dừng lỗ bảo vệ lên mốc 250.00 để khóa rủi ro). Có thể cân nhắc nhồi thêm lệnh Mua limit nếu giá có nhịp retest nhẹ về nền 251.50 - 252.00. Mục tiêu: 264.35. Dừng lỗ: 248.50 (áp dụng cho lệnh Mua bổ sung).
- Kịch bản 2 (30%): Bẫy tăng giá tại cản, đà rơi vĩ mô tái diễn. Hành động: Chờ thiết lập lệnh Bán trung hạn tại vùng kháng cự mạnh vĩ mô 262.00 - 264.35 nếu xuất hiện tín hiệu từ chối giá dứt khoát (Pinbar râu trên dài hoặc Bearish Engulfing) trên khung H1. Mục tiêu: 248.77. Dừng lỗ: 267.50.



igView.com, Jun 14, 2026 22:42 UTC+7

Futures (Sep 2026) · 1h · ICEEUR O3,523 H3,530 L3,507 C3,522 0 (0.00%) Vol2K



1. Tổng quan xu hướng và cấu trúc giá

Cấu trúc thị trường trên khung thời gian H1 đã chính thức xác nhận pha bứt phá bùng nổ khỏi vùng tích lũy. Sự gia nhập quyết liệt của dòng tiền Mua chủ động kết hợp với làn sóng cắt lỗ tháo chạy của phe Bán khổng đã đẩy giá tăng phi mã, bẻ gãy mọi ngưỡng cản kỹ thuật ngắn hạn. Chiến lược tuần ưu tiên tuyệt đối trạng thái Swing Mua thuận xu hướng, tận dụng các nhịp thoái lui để thiết lập vị thế và kiên nhẫn hướng tới các mốc cung vĩ mô cao hơn.

2. Mức giá kỹ thuật đáng chú ý

Hỗ trợ: 3,457 – 3,374 – 3,330

Kháng cự: 3,542 – 3,640 – 3,651

3. Phân tích kỹ thuật chi tiết

- Phiên 12/06 ghi nhận một nến xanh thân dài rực rỡ, đóng cửa sát đỉnh tại 3,525 (tăng vọt so với 3,395 phiên trước). Khối lượng giao dịch bùng nổ ấn tượng lên 21,135 hợp đồng. Đồng thời, Open Interest tăng cực mạnh từ 50,593 lên 54,290 (tăng gần 3,700 hợp đồng). Đánh giá: Tổ hợp Giá tăng mạnh + Khối lượng bùng nổ + OI gia tăng mạnh mẽ là minh chứng kinh điển cho hiện tượng mở mới vị thế Mua chủ động. Dòng tiền đầu cơ lớn đã chính thức nhập cuộc, đè bẹp hoàn toàn phe Bán và xác lập một chu kỳ đẩy giá mới.
- Cấu trúc nền H1 phá vỡ dứt khoát mốc kháng cự mạnh tạo thành mô hình Breakout chuẩn mực. Dựa trên xu hướng dự kiến từ biểu đồ, đường dự phóng màu xanh lá cây đang chỉ rõ quán tính giá sẽ tiếp tục leo dốc hướng thẳng về vùng kháng cự vĩ mô tiếp theo quanh mốc 3,651.
- Thị trường đang nằm trong nhịp sóng đẩy thứ ba mang tính bùng nổ của cấu trúc H1. Xung lực này rất mạnh và thường không cho phép các nhịp thoái lui diễn ra quá sâu.

4. Khuyến nghị chiến lược

- Đánh giá: Trong phiên 11/06, mức cao nhất đạt 3,408, vượt xa mốc dừng lỗ kỹ thuật 3,295 của lệnh Bán bổ sung trước đó. Mức đóng cửa tại 3,395 xác nhận lực mua chủ động đã bứt phá hoàn toàn khỏi vùng kháng cự.
- Kịch bản 1 (75%): Thoái lui kiến tạo nền mỏng, tiếp diễn đà bứt tốc. Hành động: Chờ thiết lập lệnh Mua khi giá có nhịp thoái lui nhẹ kiểm định lại vùng chuyển đổi SR Flip (Kháng cự cũ thành Hỗ trợ mới) tại 3,457 - 3,480 với khối lượng bán cạn kiệt. Mục tiêu: 3,651. Dừng lỗ: 3,420.
- Kịch bản 2 (25%): Rung lắc chốt lời ngắn hạn, quét thanh khoản sâu hơn. Hành động: Đặt lệnh Mua limit dự phòng tại vùng hỗ trợ mạnh của dải EMA quanh 3,374 - 3,400 nếu thị trường xuất hiện nhịp Shakeout mạnh do áp lực chốt lời đột ngột. Mục tiêu: 3,640. Dừng lỗ: 3,340.



TradingView.com, Jun 14, 2026 22:42 UTC+7

11 Futures (Oct 2026) · 1h · ICEUS O14.25 H14.26 L14.22 C14.24 -0.02 (-0.14%) Vol4.57K



iew

1. Tổng quan xu hướng và cấu trúc giá

Cấu trúc thị trường trên khung thời gian H1 tiếp tục chìm sâu trong pha giảm giá đầy. Các nỗ lực phục hồi kỹ thuật trong phiên nhanh chóng bị phe Bán dập tắt tại vùng kháng cự động, minh chứng cho sức mạnh áp đảo của xu hướng vĩ mô. Kết hợp với sự suy yếu của dòng tiền Mua, chiến lược tuần ưu tiên duy trì trạng thái Bán khống, tận dụng các nhịp hồi quy cận cầu để tối ưu hóa vị thế và hướng tới mốc hỗ trợ sâu hơn theo dữ liệu từ biểu đồ.

2. Mức giá kỹ thuật đáng chú ý

Hỗ trợ: 14.22 – 14.00 – 13.73

Kháng cự: 14.39 – 14.58 – 14.75

3. Phân tích kỹ thuật chi tiết

- Phiên 12/06 đóng cửa tại mốc 14.23 (giảm so với mức 14.34 của phiên 11/06). Khối lượng giao dịch sụt giảm từ 133,382 xuống còn 75,203 hợp đồng. Đồng thời, Open Interest giảm nhẹ từ 444,593 xuống 443,287. Đánh giá: Tổ hợp Giá giảm + Khối lượng giảm + OI sụt giảm nhẹ cho thấy lực cầu hoàn toàn buông xuôi. Phe Bán không cần dùng lực quá lớn vẫn dễ dàng đẩy giá xuống mức thấp nhất phiên. Hiện tượng thanh lý vị thế Mua vẫn đang âm ỉ diễn ra.
- Cấu trúc nền H1 tạo râu trên dài (từ chốt giá tại 14.50) và đóng cửa đặc thân tại đáy. Dựa trên xu hướng dự kiến từ biểu đồ, đường dự phóng màu đỏ đang chỉ ra quán tính phá vỡ nền giá hiện tại để lao dốc thẳng về mốc cận thanh khoản 13.73.
- Dòng tiền đầu cơ chủ động tháo chạy khỏi vị thế Long. Việc phe Bán vẫn giữ thế chủ động cho thấy tâm lý thị trường đang vô cùng bi quan đối với triển vọng phục hồi của đường.
- Thị trường đang nén động lượng ở cuối nhịp sóng điều chỉnh ngang nhỏ. Đây là bước đệm đặc trưng trước khi kích hoạt nhịp sóng đẩy giảm tiếp theo nhằm xuyên thủng mốc đáy hỗ trợ.

4. Khuyến nghị chiến lược

- Đánh giá: Nỗ lực bứt phá vùng cản ngăn hạn thất bại hoàn toàn. Lực bán chủ động xuất hiện tàn nhẫn ở vùng giá cao đã ép thị trường đóng cửa ở mức thấp nhất phiên, xác nhận đà rơi vẫn chưa có dấu hiệu dừng lại. Hệ thống giao dịch duy trì vị thế Bán thuận xu hướng tiếp tục phát huy hiệu quả bảo toàn vốn và gia tăng lợi nhuận.
- Kịch bản 1 (70%): Sóng điều chỉnh retest vùng kháng cự đứt gãy cận cầu. Hành động: Thiết lập lệnh Bán limit bổ sung nếu giá có nhịp rướn kỹ thuật kiểm định lại vùng 14.32 - 14.39 với khối lượng thấp. Mục tiêu: 13.73. Dừng lỗ: 14.65 (áp dụng cho lệnh Bán mở mới).
- Kịch bản 2 (30%): Quán tính giảm đè bẹp lực cầu, tiếp diễn đà trượt tự do. Hành động: Bán stop/limit phá vỡ tại vùng 14.18 nếu nền H1 đóng cửa xuyên thủng đứt khoát mốc đáy 14.22. Mục tiêu: 13.73. Dừng lỗ: 14.40.



fiew.com, Jun 14, 2026 22:42 UTC+7

es (Dec 2026) · 1h · ICEUS 076.38 H76.55 L76.34 C76.50 +0.11 (+0.14%) Vol1.89K



1. Tổng quan xu hướng và cấu trúc giá

Thị trường Bông đang trong giai đoạn chuyển giao kỳ hạn (từ tháng 7 sang tháng 12/2026), thiết lập một nền giá giao dịch mới cao hơn. Trên khung thời gian H1, cấu trúc thị trường đã xác nhận sự thay đổi đặc tính (CHoCH) từ giảm sang tăng ngắn hạn. Lực bán vĩ mô có dấu hiệu cạn kiệt, nhường chỗ cho dòng tiền chốt lời và tích lũy tạo đáy. Chiến lược tuần ưu tiên trạng thái Mua lướt sóng (Swing Buy) tại các nhịp thoái lui kiến tạo, bám sát quỹ đạo phục hồi trên biểu đồ.

2. Mức giá kỹ thuật đáng chú ý

Hỗ trợ: 76.40 – 75.80 – 75.10

Kháng cự: 76.91 – 77.98 – 78.61

3. Phân tích kỹ thuật chi tiết

- Phiên 12/06 ghi nhận nến đóng cửa dạng Doji/Spinning Top thân hẹp tại 76.42 (tăng nhẹ so với phiên trước). Khối lượng giao dịch sụt giảm mạnh từ 55,930 xuống 34,950 hợp đồng. Dữ liệu Open Interest cũng giảm nhẹ từ 201,593 xuống 200,916 hợp đồng. Đánh giá: Tổ hợp Giá đi ngang biên độ hẹp + Khối lượng thấp + OI giảm nhẹ là đặc trưng kinh điển của một nhịp tích lũy cạn cung. Hiện tượng Short Covering đã chậm lại, thị trường đang chờ đợi dòng tiền Mua chủ động mới nhập cuộc để bứt phá.
- Cấu trúc hành động giá đang nén chặt ngay trên vùng hỗ trợ cứng 76.40. Dựa trên xu hướng dự kiến từ biểu đồ, đường dự phóng màu cam đang vẽ ra một kịch bản nảy bật từ nền hỗ trợ này, xuyên phá qua các cụm kháng cự ngắn hạn để tiến thẳng lên vùng mục tiêu 78.61.
- Thị trường vừa kết thúc nhịp sóng đẩy giảm và đang chớm bước vào chu kỳ sóng hồi cấp độ H1/H4. Miễn là mốc 76.40 không bị xuyên thủng với khối lượng lớn, cấu trúc tăng ngắn hạn này vẫn được bảo toàn.

4. Khuyến nghị chiến lược

- Đánh giá: Trong phiên 12/06, Mức thấp nhất (Low) lùi về 76.13 nhưng ngay lập tức rút chân và đóng cửa tại 76.42, bảo vệ thành công vùng hỗ trợ kỹ thuật quan trọng (dải màu xanh trên biểu đồ). Đánh giá: Kịch bản "Thoái lui kiến tạo nền" đang diễn ra cực kỳ chuẩn xác trên nền giá của hợp đồng mới. Lực cung cạn kiệt khi giá nhúng xuống hỗ trợ cho thấy phe Bán không còn mặn mà việc ép giá sâu hơn, mở ra cơ hội tối ưu cho các vị thế Mua thuận cấu trúc phục hồi.
- Kịch bản 1 (70%): Tích lũy kiến tạo nền mỏng, bật tăng bứt phá hướng tới 78.61. Hành động: Thiết lập lệnh Mua khi giá rung lắc kiểm định vùng hỗ trợ 76.40 - 76.50 với thanh khoản thấp. Mục tiêu: 77.98, xa hơn là 78.61. Dừng lỗ: 75.80.
- Kịch bản 2 (30%): Bẫy tăng giá thất bại, lực bán vĩ mô đè gãy nền. Hành động: Chờ Bán stop/limit tại vùng 75.70 nếu nến H1/H4 đóng cửa xuyên thủng dứt khoát mốc hỗ trợ 76.00 đi kèm Volume lớn. Mục tiêu: 75.10. Dừng lỗ: 76.60.



Miễn trừ trách nhiệm: Nội dung trên Fire Ant có thể đến từ nhiều nguồn khác nhau. Ý kiến có thể rất đa dạng bao gồm “Mua”, “Bán”, “Nắm giữ” hoặc các ý kiến khác. Khung thời gian của ý kiến này phụ thuộc điều kiện thị trường hiện hành và không có tần suất cập nhật cố định. Ý kiến này có thể có hoặc không liên quan tới trạng thái đầu tư, giao dịch của các thành viên Fire Ant. Vào bất kỳ thời điểm nào, trong phạm vi Pháp luật cho phép, bất kỳ ai, bao gồm thành viên của nhóm, người tham gia hoặc không tham gia soạn thảo nội dung bài viết, đều có thể mua hoặc bán các loại công cụ tài chính hoặc có lợi ích vật chất đối với các tài sản tài chính được đề cập trên nội dung của báo cáo, mà không cần thông báo trước hay công bố cho bất cứ ai.

Nội dung trên Fire Ant có thể thay đổi bất cứ lúc nào mà không cần thông báo và được cung cấp với mục đích duy nhất là hỗ trợ các nhà giao dịch tự đưa ra quyết định đầu tư độc lập. Fire Ant đã thực hiện các biện pháp hợp lý trong khả năng để đảm bảo tính chính xác của thông tin trong báo cáo, tuy nhiên không có nghĩa vụ phải đảm bảo tính chính xác và sẽ không chấp nhận trách nhiệm đối với bất kỳ tổn thất hoặc thiệt hại nào có thể phát sinh trực tiếp hoặc gián tiếp từ nội dung thông tin hoặc từ việc bạn không thể truy cập được báo cáo, hoặc cho bất kỳ sự chậm trễ nào trong việc nhận thông tin.

THÔNG TIN LIÊN HỆ

Chuyên viên: Nguyễn Hữu Hùng

SĐT/Zalo: 0798 74 2345

Email: hungjk7979@gmail.com

