



BẢN TIN THỊ TRƯỜNG NÔNG SẢN VÀ NLCN

Tuần giao dịch: 22 - 26/06/2026



LỊCH KINH TẾ

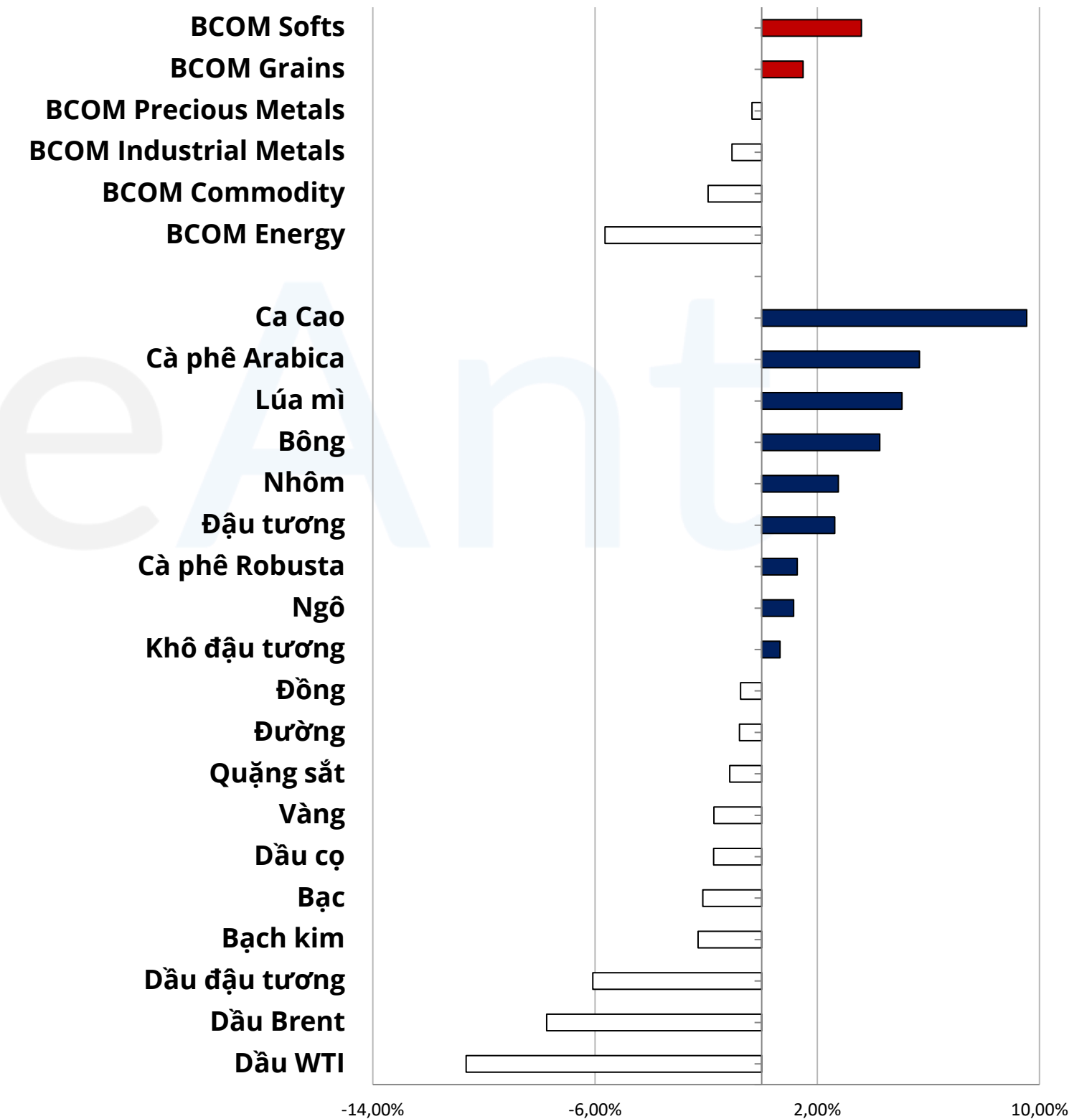
BIẾN ĐỘNG THỊ TRƯỜNG

Ngày	Quốc gia	Sự kiện	Kỳ vọng	Kỳ trước
22/06/2026				
22:00	USDA	Báo cáo kiểm tra xuất khẩu		
23/06/2026				
03:00	USDA	Báo cáo tiến độ cây trồng		
24/06/2026				
21:30	EIA	Dự trữ dầu thô		-8.27M
25/06/2026				
	US	Đề nghị trợ cấp thất nghiệp	226K	226K
		Chỉ số giá PCE cốt lõi (MoM)	0.3%	0.2%
19:30		Chỉ số giá PCE cốt lõi (YoY)		3.3%
	USDA	Báo cáo bán hàng xuất khẩu		

Nguồn: Fire Ant tổng hợp từ Reuter.

Tất cả thời gian đều là giờ địa phương của Việt Nam.

Biến động thị trường hàng hoá hàng tuần (WoW)





Thị trường ngũ cốc Mỹ bùng nổ trong phiên giao dịch giữa tuần với sắc xanh bao phủ toàn nhóm ngành, dẫn dắt bởi đà tăng hai con số của lúa mì và lực kéo cuối phiên của ngô, ngay trước khi thị trường bước vào kỳ nghỉ lễ Juneteenth.

Lúa mì tăng hai con số trên cả ba sàn nhờ lực cầu từ Bắc Phi

Giá lúa mì trở thành tâm điểm sáng nhất toàn thị trường khi đồng loạt ghi nhận các mức tăng rất mạnh trên cả ba sàn giao dịch chính. Tại sàn Kansas, lúa mì HRW bứt phá mạnh nhất với mức tăng từ 10,5 đến 18,75 cent, trong khi lúa mì SRW tại Chicago cũng tiến thêm từ 11 đến 17 cent ở các kỳ hạn gần. Động lực thúc đẩy đà tăng đồng đều này đến từ việc Algeria chốt mua khoảng 800,000 tấn lúa mì trong phiên đấu thầu vừa qua.

Khối lượng thu mua khổng lồ từ quốc gia Bắc Phi này là minh chứng rõ ràng cho thấy nhu cầu tiêu thụ thực tế đang hoạt động rất mạnh mẽ, làm lu mờ hoàn toàn thông tin FranceAgriMer nâng dự báo tồn kho lúa mì Pháp lên mức 3,5 triệu tấn.

Ngô bứt tốc cuối phiên, lấy lại mốc giá quan trọng

Thị trường ngô chứng kiến sự lợi ngược dòng ấn tượng vào cuối ngày giao dịch nhờ dòng tiền đẩy mạnh mua vào, đưa giá tiền mặt bình quân phục hồi đáng kể từ vùng đáy tuần trước. Các hợp đồng kỳ hạn đóng cửa tăng từ 5,25 đến 7,25 cent, giúp giá ngô tiền mặt vượt lại mốc 3,90 USD/bushel (tăng 6,75 cent).

Phiên tăng điểm này chủ yếu mang tính chất kỹ thuật và chuẩn bị vị thế trước kỳ nghỉ lễ, bởi các số liệu từ báo cáo năng lượng của EIA mang tính trung hòa với sản lượng ethanol giảm nhẹ xuống 1,102 triệu thùng/ngày và tồn kho chỉ nhích thêm 22,000 thùng. Giới đầu tư hiện đang dồn sự chú ý vào báo cáo Export Sales để tìm kiếm tín hiệu dòng tiền thu mua từ Trung Quốc có lan sang mặt hàng ngô hay không.

Đậu tương hụt hơi dù đón nhận đơn hàng lớn từ USDA

Giá đậu tương ghi nhận một phiên giao dịch đầy tiếc nuối khi đánh mất phần lớn đà tăng vào cuối phiên, chỉ còn giữ được mức tăng nhẹ từ 2 đến 3,25 cent. Ngay trong buổi sáng, USDA đã xác nhận một đơn hàng bổ sung 372,000 tấn đậu tương sang cho người mua giấu tên, trong đó có tới 312,000 tấn thuộc niên vụ mới. Dù đây được xem là dấu hiệu thực tế đầu tiên hợp thức hóa những tin đồn về việc Trung Quốc quay lại hỏi mua hàng Mỹ, nhưng quy mô này vẫn chưa đủ lớn để giữ nhịp tăng cho cả phiên. Sức ép từ thị trường dầu thực vật tiếp tục đè nặng khi dầu đậu nành giảm thêm từ 77 đến 138 điểm do áp lực cạnh tranh nội tại,

Tổng kết xu hướng ngắn hạn Thị trường đang có phản ứng tích cực trước thêm kỳ nghỉ lễ Juneteenth khi lực cầu thực tế từ Algeria và các đơn hàng giấu tên của USDA xuất hiện đúng lúc. Trong ngắn hạn, báo cáo Export Sales công bố vào thứ Năm sẽ là thước đo quyết định xu hướng: nếu doanh số đậu tương niên vụ mới vượt mức kỳ vọng 500,000 tấn, đây sẽ là ngòi nổ kích hoạt làn sóng mua bù thiếu từ các quỹ đầu cơ đang nắm vị thế bán ròng kỷ lục, kéo theo đà phục hồi bền vững cho cả ngô lẫn lúa mì sau kỳ nghỉ lễ.



1. Tổng quan xu hướng và cấu trúc giá

Cấu trúc thị trường trên khung thời gian H1 của sản phẩm Ngô kỳ hạn tháng 9 tiếp tục duy trì xu hướng tăng trưởng vững chắc. Nhịp điều chỉnh giảm kỹ thuật trong phiên ngày 18/06 đóng vai trò là một pha điều chỉnh kỹ thuật, đưa giá về kiểm định thành công vùng đệm hỗ trợ cứng trước khi lực cầu kích hoạt trở lại. Với sự đồng thuận từ xu hướng vĩ mô và dòng tiền lớn tiếp tục mở vị thế Mua mới, chiến lược ưu tiên tuyệt đối duy trì nắm giữ vị thế Swing Mua và sẵn sàng gia tăng tỷ trọng theo quỹ đạo bứt phá Parabolic trên biểu đồ.

2. Mức giá kỹ thuật đáng chú ý

Hỗ trợ: 425 - 422 - 418

Kháng cự: 430 - 434 - 446

3. Phân tích kỹ thuật chi tiết

- Hành vi giá & Động lượng: Mặc dù giá đóng cửa phiên giảm nhẹ về 425, cấu trúc nền trên đồ thị cho thấy áp lực bán xả đã hoàn toàn suy kiệt khi chạm vào hộp hỗ trợ, hình thành một vùng "Đáy vững chắc" ngắn hạn.
- Dữ liệu Dòng tiền: Khối lượng giao dịch đạt 121,845 hợp đồng, trong khi Open Interest (OI) tiếp tục tăng mạnh từ 609,260 lên 619,183 hợp đồng (mở mới gần 10,000 hợp đồng). Tổ hợp Giá điều chỉnh giảm kỹ thuật nhẹ + Open Interest tăng mạnh chứng minh dòng tiền lớn của các tổ chức đang tận dụng nhịp giảm này để gom thêm hàng và mở mới vị thế Mua, thay vì là một nhịp bán xả hoảng loạn.
- Tâm lý thị trường: Trạng thái tâm lý lạc quan (Bullish) chi phối chủ đạo. Lực cầu trực chờ tại vùng hỗ trợ 421 - 423 rất dày đặc, ngăn chặn hoàn toàn rủi ro đảo chiều xu hướng.

4. Khuyến nghị chiến lược

- Đánh giá: Trong phiên 18/06, Giá mở cửa tại 428 và có nhịp thoái lui thấp nhất nhúng về 423. Diễn biến này đã khớp trọn vẹn dải lệnh Mua chiến lược ở cả Kịch bản 1 (425 - 427) và Kịch bản 2 (Mua limit dự phòng tại vùng đệm cứng 422 - 424).
- Kịch bản 1 (80%): Bứt nảy từ nền đệm hỗ trợ, bứt tốc Parabolic hướng về mục tiêu. Hành động: Tiếp tục nắm giữ chặt chẽ toàn bộ vị thế Mua đã khớp ở vùng 423 - 426 (đặt mốc dừng lỗ bảo vệ toàn bộ tại 421. Thiết lập lệnh Mua gia tăng (khi giá bứt phá dứt khoát vượt lên trên mốc 428 với khối lượng lớn. Mục tiêu: 430 - 439).
- Kịch bản 2 (20%): Kéo dài cấu trúc tích lũy đi ngang rũ bỏ. Hành động: Trường hợp áp lực chốt lời ngắn hạn từ các tài khoản nhỏ lẻ T+ gia tăng, giá có thể linh xình tích lũy trong biên độ hẹp 423 - 427 trước khi tăng tốc. Tạm thời ngừng mua đuổi giá cao, giữ nguyên khối lượng vị thế sẵn có để quan sát. Mục tiêu: 434. Dừng lỗ: 421.



1. Tổng quan xu hướng và cấu trúc giá

Cấu trúc giá trên khung thời gian H1 của sản phẩm Lúa mì kỳ hạn tháng 9 tiếp tục củng cố vững chắc trạng thái tăng trưởng. Nhịp điều chỉnh giảm kỹ thuật trong phiên ngày 18/06 đóng vai trò là một pha điều chỉnh kỹ thuật, đưa giá về kiểm định thành công vùng đệm hỗ trợ cứng để kích hoạt lực cầu tiềm năng. Với xung lực được hỗ trợ bởi dòng tiền lớn liên tục gia tăng mở mới vị thế Mua, chiến lược ưu tiên tuyệt đối duy trì nắm giữ vị thế Swing Mua và sẵn sàng gia tăng tỷ trọng theo quỹ đạo phục hồi trên biểu đồ.

2. Mức giá kỹ thuật đáng chú ý

Hỗ trợ: 616 – 606 - 592

Kháng cự: 622 – 628 - 640

3. Phân tích kỹ thuật chi tiết

- Hành vi giá & Động lượng: Mặc dù nền ngày đóng cửa giảm nhẹ, nến rút chân nhẹ trên khung H1 tại đồ thị cho thấy áp lực xả hàng của phe Gấu lập tức suy kiệt khi chạm vào vùng đệm hỗ trợ 609 - 613. Vùng "Đáy Mạnh" vĩ mô phía dưới vẫn được bảo vệ tuyệt đối.
- Dữ liệu Dòng tiền: Khối lượng giao dịch duy trì ở mức ổn định với 81,940 hợp đồng. Đáng chú ý, Open Interest (OI) tiếp tục tăng mạnh từ 185,770 lên 191,933 hợp đồng (mở mới hơn 6,100 hợp đồng). Tổ hợp Giá điều chỉnh giảm kỹ thuật nhẹ + Open Interest tiếp tục mở rộng khẳng định trạng thái Long Build-up. Các dòng tiền lớn đang liên tục giải ngân mở vị thế Mua mới trong nhịp giảm thay vì là một pha bán tháo hoảng loạn.
- Tâm lý thị trường: Trạng thái lạc quan (Bullish) làm chủ cuộc chơi. Lực cầu trực chờ gom hàng tại các vùng giá chiết khấu kỹ thuật ngăn chặn hoàn toàn rủi ro đảo chiều xu hướng.

4. Khuyến nghị chiến lược

- Đánh giá: Trong phiên giao dịch ngày 18/06, giá đã khớp hoàn hảo dải lệnh Mua chiến lược ở cả Kịch bản 1 (614 - 616) lẫn Kịch bản 2 (Mua limit dự phòng tại vùng đệm cứng 606 - 608 khi nhúng sát sạt mốc 609). Giá đóng cửa hồi phục lên mốc 614. Toàn bộ vị thế Mua mở mới hiện đang được bảo toàn tuyệt đối khi giá không vi phạm mốc dừng lỗ kỹ thuật.
- Kịch bản 1 (75%): Bật nảy từ nền đệm hỗ trợ, tiếp diễn đà tăng tốc lên mục tiêu. Hành động: Tiếp tục nắm giữ chặt chẽ toàn bộ vị thế Mua đã khớp ở vùng 609 - 615 (đặt mốc dừng lỗ bảo vệ toàn bộ tại 605). Thiết lập lệnh Mua gia tăng khi giá bứt phá dứt khoát vượt lên trên mốc 618 với khối lượng lớn. Mục tiêu: 622', 628. Dừng lỗ: 605.
- Kịch bản 2 (25%): Kiểm định sâu hơn tạo cấu trúc đi ngang tích lũy. Hành động: Trường hợp áp lực cơ cấu danh mục ngắn hạn của các quỹ đầu cơ kéo dài, giá có thể nhúng nhẹ retest lại dải hỗ trợ cứng 606 - 608 một lần nữa trước khi tăng tốc. Tạm thời ngưng mua đuổi giá xanh cao, kiên nhẫn nắm giữ vị thế sẵn có để quan sát. Mục tiêu: 622. Dừng lỗ: 598.



3. Phân tích kỹ thuật chi tiết

- **Hành vi giá & Động lượng:** Nến khung H1 liên tục xuất hiện bóng nến phía trên dài tại dải 1133 - 1136, cho thấy lực cung trực chờ áp đảo hoàn toàn khi giá hồi quy. Mặt bằng cấu trúc đang dốc dần xuống đúng theo biên độ phân phối ngắn hạn.
- **Dữ liệu Dòng tiền:** Khối lượng giao dịch đạt 23,456 hợp đồng. Đáng chú ý, Open Interest (OI) gia tăng từ 72,106 lên 74,510 hợp đồng (mở mới hơn 2,400 hợp đồng). Tổ hợp Giá giảm dứt khoát + Open Interest gia tăng trên kỳ hạn mới xác nhận hiện tượng Short Build-up (Phe Gấu chủ động rót thêm vốn mở vị thế Bán mới), trực tiếp ép phe Mua cũ phải tiếp tục thanh lý cắt lỗ.
- **Tâm lý thị trường:** Trạng thái bi quan ngắn hạn bao trùm. Tâm lý e ngại rủi ro khiến dòng tiền bắt đáy hoàn toàn rút lui, để lại khoảng trống thanh khoản giúp phe Bán dễ dàng đè giá hạ độ cao.

4. Khuyến nghị chiến lược

- **Đánh giá:** Diễn biến thị trường trong phiên ngày 18/06 đã hiện thực hóa hoàn hảo kịch bản 1. Nhịp lao dốc này đã chạm và xuyên thủng mốc mục tiêu Take Profit 1127 của phiên trước một cách gọn gàng.
- **Kịch bản 1 (75%):** Hồi quy cạn cầu, tiếp diễn quán tính rơi bực đáy. Hành động: Đối với vị thế Short cũ đã chốt lời một phần tại 1127, tiếp tục dời chặn lãi khóa rủi ro về mốc 1134. Thiết lập lệnh Bán mới hoặc Bán nhồi bổ sung nếu giá có nhịp rướn kỹ thuật xanh nhẹ đầu phiên lên dải 1130 - 1132 với thanh khoản thấp. Mục tiêu: 1116. Dừng lỗ: 1137 (áp dụng cho lệnh mở mới).
- **Kịch bản 2 (25%):** Rung lắc tạo nền đi ngang tích lũy lại. Hành động: Nếu lực cầu tại vùng đáy cũ 1123 kích hoạt nhịp hồi ngắn hạn, giá có thể linh xình đi ngang trong biên độ 1124 - 1133 để rũ bỏ bớt vị thế Short ngắn hạn. Tạm thời ngừng bán đuổi giá thấp khi giá tiệm cận sát mốc 1124'0, kiên nhẫn chờ hồi để bán được giá vốn tốt hơn. Mục tiêu: 1116. Dừng lỗ: 1139.

1. Tổng quan xu hướng và cấu trúc giá

Cấu trúc hành động giá trên khung thời gian H1 của sản phẩm Đậu tương tiếp tục vận hành cực kỳ chuẩn xác theo kịch bản điều chỉnh vĩ mô. Nhịp trượt giá trong phiên ngày 18/06 đã xác nhận ưu thế hoàn toàn thuộc về phe Gấu sau khi phá vỡ các vùng đệm ngắn hạn. Với sự đồng thuận từ hành vi chốt lời của phe Mua cũ và áp lực mở thêm vị thế Bán từ dòng tiền lớn, chiến lược ưu tiên tiếp tục duy trì hoặc thiết lập các vị thế Bán khống ngắn hạn để hướng về mốc mục tiêu sâu hơn theo quỹ đạo mũi tên đỏ trên biểu đồ.

2. Mức giá kỹ thuật đáng chú ý

Hỗ trợ: 1127 - 1112 - 1108

Kháng cự: 1137 - 1145



1. Tổng quan xu hướng và cấu trúc giá

Cấu trúc hành động giá trên khung thời gian H1 của sản phẩm Khô đậu tương đã đảo chiều một cách tàn khốc. Nhịp trượt dài bạo bệnh trong phiên ngày 18/06 đã chính thức đè bẹp hoàn toàn dải hỗ trợ nền cũ, bẻ gãy cấu trúc phục hồi ngắn hạn và quét sạch các vị thế Mua chiến lược. Sự xuất hiện của tín hiệu phá vỡ đáy (BOS giảm) dứt khoát đưa thị trường quay trở lại quỹ đạo Downtrend vĩ mô độc tôn. Chiến lược tuần ưu tiên chuyển đổi hoàn toàn sang trạng thái Bán khống, tận dụng nhịp hồi quy kỹ thuật cạn cầu để lên tàu bám sát mũi tên đỏ dự phóng trên biểu đồ.

2. Mức giá kỹ thuật đáng chú ý

Hỗ trợ: 299.8 – 295.4 – 292.4

Kháng cự: 302.5 – 304.0 – 306.6

3. Phân tích kỹ thuật chi tiết

- **Hành vi giá & Động lượng:** Thân nến khung H1 dốc thẳng đứng với lực bán chủ động áp đảo hoàn toàn, không hề xuất hiện bóng nến rút chân đáng kể tại dải đóng cửa. Cấu trúc giá xác nhận mốc đáy cũ đã chuyển thành một "Đáy Yếu" dễ dàng bị đè bẹp bất cứ lúc nào.
- **Dữ liệu Dòng tiền:** Khối lượng giao dịch bùng nổ tăng mạnh lên 40,842 hợp đồng (so với 29,702 hợp đồng phiên trước). Trong khi đó, Open Interest (OI) có xu hướng sụt giảm nhẹ từ 65,959 xuống 65,889 hợp đồng. Tổ hợp Giá sập mạnh + Volume tăng vọt + OI giảm nhẹ xác nhận hiện tượng Long. Khi lực cầu bắt đáy hoàn toàn tan rã, khoảng trống thanh khoản phía dưới sẽ giúp phe Bán dễ dàng đè giá.
- **Tâm lý thị trường:** Trạng thái bi quan tột độ (Bearish Panic) chi phối cục diện. Tâm lý hoảng sợ ngăn cản dòng tiền đầu cơ mở vị thế bắt đáy kỹ thuật.

4. Khuyến nghị chiến lược

- **Đánh giá chiến lược cũ:** Giá mở cửa tại 306.5 và lập tức chịu áp lực bán tháo ồ ạt, đâm thủng dải hỗ trợ 304.x và mức thấp nhất trượt sâu về mốc 299.8. Cú rơi tự do này đã quét hoàn toàn mốc dừng lỗ kỹ thuật 302.5 của Mua cũ tại Kịch bản 1.
- **Kịch bản 1 (75%):** Hồi quy kỹ thuật cạn cầu, tiếp diễn thác nước rơi. Hành động: Chuyển đổi trạng thái sang Bán khống. Thiết lập lệnh Bán khi giá có nhịp phục hồi kỹ thuật kiểm định lại dải kháng cự chuyển đổi (SR Flip) quanh mốc 302.0 - 302.8 với khối lượng Mua kiệt quệ. Mục tiêu: 295.4. Dừng lỗ: 304.5.
- **Kịch bản 2 (25%):** Quán tính bán tháo đè gãy đáy, rơi tự do không có nhịp hồi. Hành động: Thiết lập lệnh Bán đuổi stop/limit tại vùng 299.5 nếu nến H1 đầu phiên đóng cửa xuyên thủng dứt khoát mốc đáy 299.8 hiện tại với khối lượng xả hàng lớn. Mục tiêu: 295.4. Dừng lỗ: 302.0.



TradinaView

1. Tổng quan xu hướng và cấu trúc giá

Cấu trúc hành động giá trên khung thời gian H1 của sản phẩm Dầu đậu tương tiếp tục chìm sâu trong trạng thái Downtrend cực đoan. Phiên giao dịch ngày 18/06 chứng kiến áp lực cung chủ động hoàn toàn áp đảo khi phe Gấu liên tục tạo ra các pha phá vỡ cấu trúc đáy (BOS giảm), đè bẹp mọi nỗ lực bắt đáy. Sự gia tăng mạnh mẽ của cả Khối lượng giao dịch và Open Interest xác nhận dòng tiền lớn đang quyết liệt mở thêm vị thế Bán mới. Chiến lược ưu tiên duy trì trạng thái Bán khống tại các nhịp hồi quy kỹ thuật, bám sát lộ trình lao dốc tự do theo mũi tên dự phóng trên biểu đồ.

2. Mức giá kỹ thuật đáng chú ý

Hỗ trợ: 66.80 – 65.15 – 64.40

Kháng cự: 69.21 – 69.44 – 70.15

3. Phân tích kỹ thuật chi tiết

- **Hành vi giá & Động lượng:** Các thân nến giảm kéo dài dốc thẳng đứng thể hiện áp lực thanh lý vị thế diễn ra trên diện rộng. Nhịp rút chân cuối phiên chỉ thuần túy là hành vi chốt lời ngắn hạn của phe Short chứ không có sự xuất hiện của dòng tiền bắt đáy chủ động. Vùng đáy cũ hiện tại được định nghĩa là một "Đáy Yếu" có nguy cơ bục bất cứ lúc nào.
- **Dữ liệu Dòng tiền:** Khối lượng giao dịch bùng nổ mạnh mẽ lên mức 94,930 hợp đồng (gần gấp đôi phiên trước). Đặc biệt, Open Interest (OI) tiếp tục mở rộng từ 69,252 lên 69,964 hợp đồng. Tổ hợp Giá lao dốc vỡ đáy + Volume bùng nổ + Open Interest gia tăng là minh chứng tuyệt đối cho hiện tượng Short Build-up.
- **Tâm lý thị trường:** Trạng thái bi quan cực độ (Bearish Panic) bao trùm hoàn toàn. Phe Mua tê liệt và không dám thực hiện hành vi đỡ giá.

4. Khuyến nghị chiến lược

- **Đánh giá:** Giá mở cửa tại 70.13 và nhanh chóng đâm thủng mốc 69.44, kích hoạt lệnh Bán đuổi tại vùng 69.30 theo Kịch bản 2. Quán tính xả hàng diễn ra vô cùng tàn khốc, đẩy mức thấp nhất trượt thẳng về 66.80. Nhịp sập gãy này đã vượt xa mốc mục tiêu dự phòng 68.50, mang lại biên độ lợi nhuận tối đa trước khi giá đóng cửa hồi nhẹ về 68.43.
- **Kịch bản 1 (75%):** Hồi quy kỹ thuật cạn cầu, tiếp diễn thác nước rơi. Hành động: Đối với vị thế Short cũ đã chốt lời một phần, tiếp tục dời chặn lãi khóa rủi ro về mốc 69.30. Thiết lập lệnh Bán khống mới khi giá có nhịp nảy nhẹ phục hồi kỹ thuật kiểm định lại dải kháng cự 68.80 - 69.20 với thanh khoản Mua kiệt quệ. Mục tiêu: 65.15. Dừng lỗ: 69.60.
- **Kịch bản 2 (25%):** Quán tính bán tháo đè bẹp đáy, rơi tự do bục mốc 66.80. Hành động: Thiết lập lệnh Bán stop đuổi tại vùng 66.60 nếu nến H1 đầu phiên đóng cửa xuyên thủng dứt khoát mốc đáy 66.80 hiện tại đi kèm khối lượng xả lớn từ các lệnh giải chấp. Mục tiêu: 65.15. Dừng lỗ: 67.50.



TradinaView

1. Tổng quan xu hướng và cấu trúc giá

Cấu trúc hành động giá trên khung thời gian H1 của sản phẩm Arabica đã đảo chiều một cách đột ngột và tàn khốc ngay sau khi hoàn tất mục tiêu tăng giá. Pha bứt phá đầu phiên rướn lên vùng cản định sẵn đã nhanh chóng biến thành một bẫy tăng giá kinh điển tại vùng "Đỉnh Yếu". Áp lực cung quay trở lại cực kỳ mạnh mẽ, đè bẹp các dải hỗ trợ ngắn hạn và kích hoạt tín hiệu thay đổi đặc tính. Chiến lược tuần chuyển đổi hoàn toàn sang trạng thái Bán khống chủ đạo, tận dụng các nhịp hồi quy kỹ thuật để lên tàu bám sát quỹ đạo mũi tên đỏ hướng xuống trên biểu đồ.

2. Mức giá kỹ thuật đáng chú ý

Hỗ trợ: 271.00 – 268.00 – 264.60

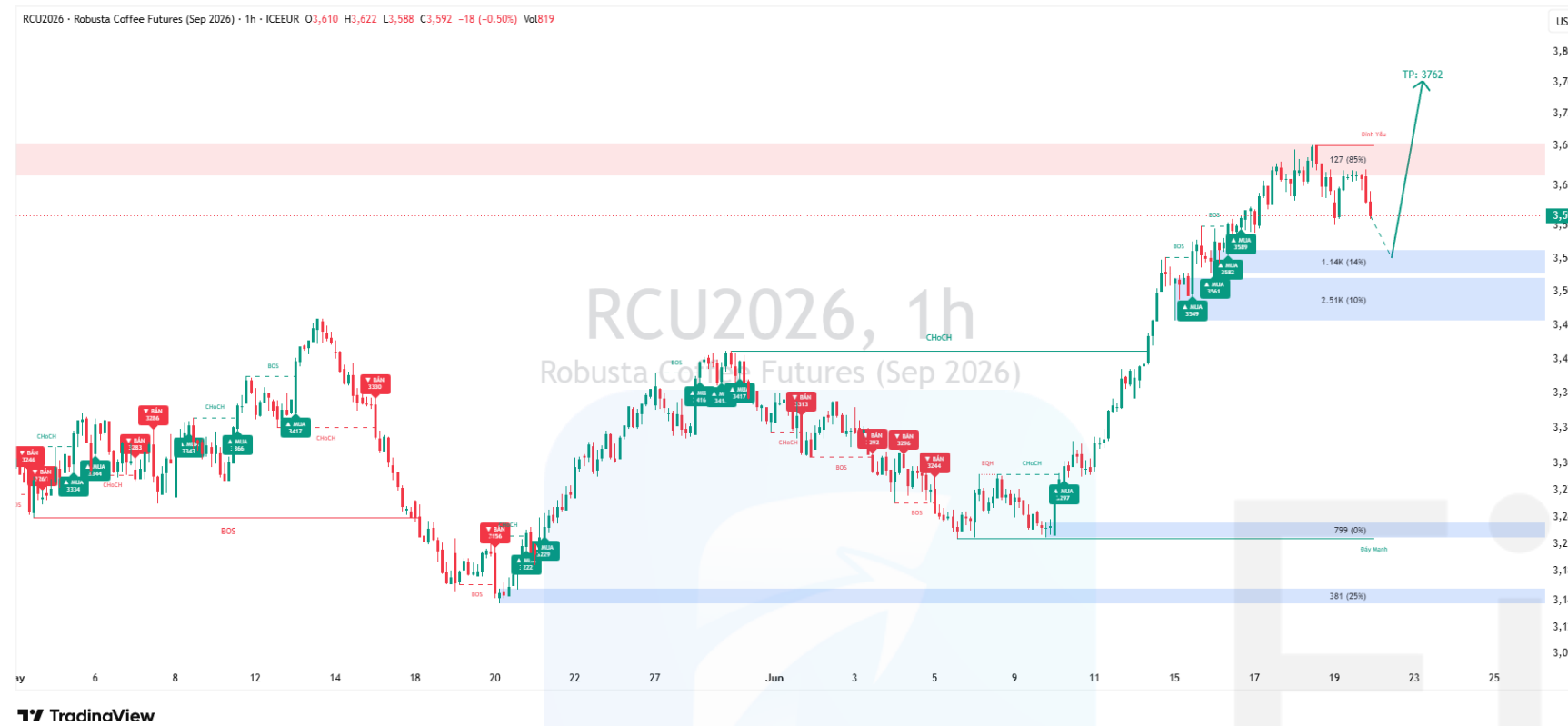
Kháng cự: 274.70 – 276.00 – 278.10

3. Phân tích kỹ thuật chi tiết

- **Hành vi giá & Động lượng:** Lực từ chối giá tại đỉnh 278.10 diễn ra cực kỳ dứt khoát. Các thân nến giảm kéo dài liên tục đè bẹp lực cầu yếu ớt của dòng tiền nhỏ lẻ. Mức đóng cửa phiên lùi sâu về sát đáy tại 267.80 khẳng định phe Bán đang hoàn toàn làm chủ cuộc chơi.
- **Dữ liệu Dòng tiền:** Khối lượng giao dịch duy trì ở mức cao với 25,520 hợp đồng. Điểm nhấn mẫu chốt là Open Interest (OI) tiếp tục tăng nhẹ từ 96,109 lên 96,140 hợp đồng. Tổ hợp Giá sập gãy cấu trúc mạnh + Open Interest gia tăng là minh chứng rõ nét cho hiện tượng Short Build-up ngay tại vùng đỉnh cao nhằm kích hoạt làn sóng thanh lý cắt lỗ của phe Mua cũ.
- **Tâm lý thị trường:** Trạng thái hưng phấn bị bẻ gãy hoàn toàn, thay thế bằng tâm lý hoảng loạn ngắn hạn. Lực cầu bắt đáy tạm thời rút lui hoàn toàn để chờ đợi các vùng chiết khấu sâu hơn.

4. Khuyến nghị chiến lược

- **Đánh giá:** Đầu phiên, lực cầu tiếp diễn đà hưng phấn đã đẩy giá bứt phá lên mức cao nhất đạt 278.10. Nhịp tăng này đã chạm chính xác mốc mục tiêu Take Profit 278.10 của Kịch bản 1 từ phiên trước, giúp toàn bộ các vị thế Mua chiến lược cũ chốt lời thành công.
- **Kịch bản 1 (75%):** Hồi quy cạn cầu, tiếp diễn đà lao dốc tự do. Hành động: Thiết lập lệnh Bán khống khi giá có nhịp nảy nhẹ phục hồi kỹ thuật đầu phiên kiểm định lại dải kháng cự chuyển đổi (SR Flip) quanh mốc 269.00 - 271.00 với khối lượng Mua kiệt quệ. Mục tiêu: 257.05. Dừng lỗ: 274.00.
- **Kịch bản 2 (25%):** Quán tính bán tháo đè gãy đáy, rơi thẳng không xuất hiện nhịp hồi. Hành động: Thiết lập lệnh Bán stop đuổi tại vùng 264.50 nếu nến H1 đầu phiên đóng cửa xuyên thủng dứt khoát mốc đáy 265.00 hiện tại đi kèm Volume xả hàng lớn. Mục tiêu: 257.05. Dừng lỗ: 269.00.



1. Tổng quan xu hướng và cấu trúc giá

Cấu trúc hành động giá trên khung thời gian H1 của sản phẩm Cà phê Robusta tiếp tục củng cố vững chắc xu hướng tăng trưởng chủ đạo. Nhịp điều chỉnh giảm nhẹ và linh xình tích lũy trong phiên ngày 18/06 tuần túy là một pha thoái lui kỹ thuật lành mạnh để rũ bỏ áp lực chốt lời ngắn hạn từ dòng tiền đầu cơ. Với việc giữ vững dải hỗ trợ cứng và dòng tiền vĩ mô tiếp tục duy trì trạng thái Long Hold, chiến lược ưu tiên tuyệt đối duy trì nắm giữ vị thế Swing Mua sẵn có và sẵn sàng kích hoạt lệnh mua gia tăng khi giá bật nảy theo quỹ đạo mũi tên xanh dự phóng trên biểu đồ.

2. Mức giá kỹ thuật đáng chú ý

Hỗ trợ: 3,600 – 3,580 – 3,560

Kháng cự: 3,660 – 3,700 – 3,743

3. Phân tích kỹ thuật chi tiết

- **Hành vi giá & Động lượng:** Các thân nến giảm trong phiên nhỏ dần kèm bóng nến dưới rút chân nhẹ khi nhúng về dải 3,580, cho thấy phe Gấu không còn đủ động lực đè giá khi tiệm cận vùng cầu của Smart Money. Hành động giá tích lũy tạo nền đáy nâng dần ngay trên hộp hỗ trợ.
- **Dữ liệu Dòng tiền:** Khối lượng giao dịch sụt giảm mạnh về mức 10,157 hợp đồng (giảm hơn một nửa so với mức 21,116 hợp đồng của phiên trước). Trong khi đó, Open Interest vẫn tiếp tục neo ở mức cao và tăng nhẹ từ 60,041 lên 60,063 hợp đồng. Tổ hợp Giá điều chỉnh giảm nhẹ + Volume cạn kiệt + Open Interest giữ vững/tăng nhẹ là minh chứng kinh điển của một nhịp Pullback cạn cung (Long Hold).
- **Tâm lý thị trường:** Tâm lý lạc quan (Bullish) tiếp tục giữ vai trò chi phối. Phe Mua hoàn toàn tự tin giữ vị thế ở hợp đồng giao xa mà không có dấu hiệu hoảng loạn tháo chạy.

4. Khuyến nghị chiến lược

- **Đánh giá:** Giá có nhịp điều chỉnh thấp nhất lùi về mốc 3,581. Diễn biến vũng giá kỹ thuật này đã khớp hoàn hảo dải lệnh Mua chiến lược gia tăng theo Kịch bản 1 (vùng 3,600 - 3,610) ngay tại bệ đỡ của khối lệnh mua cũ. Áp lực cung ngắn hạn nhanh chóng bị lực cầu chủ động hấp thụ hoàn toàn, giữ giá đóng cửa ổn định tại 3,592. Các vị thế Mua cũ và lệnh nhồi mới hiện đang ở trạng thái an toàn
- **Kịch bản 1 (75%):** Tiếp diễn đà bứt tốc từ bệ đỡ hỗ trợ hướng thẳng lên mục tiêu. Hành động: Tiếp tục nắm giữ chặt chẽ toàn bộ vị thế Mua sẵn có và lệnh nhồi mới tại vùng 3,580 - 3,600 (đặt mốc dừng lỗ bảo vệ toàn bộ tại 3,530). Thiết lập lệnh Mua gia tăng thêm nếu giá bứt phá dứt khoát đóng cửa nền H1 vượt hẳn mốc cản 3,650 với khối lượng lớn. Mục tiêu: 3,680, 3,762. Dừng lỗ: 3,530.
- **Kịch bản 2 (25%):** Rung lắc rũ bỏ sâu hơn để quét thanh khoản lần cuối. Hành động: Trường hợp áp lực cơ cấu của quỹ lớn gia tăng đầu phiên, giá có thể nhúng nhẹ một nhịp retest sâu hơn về dải hỗ trợ cứng 3,520 - 3,540 trước khi quay đầu tăng tốc. Tạm thời ngừng mua đuổi giá xanh cao, kiên nhẫn nắm giữ vị thế sẵn có để quan sát phản ứng cung cầu tại nền đệm. Mục tiêu: 3,650. Dừng lỗ: 3,470.



TradinaView

1. Tổng quan xu hướng và cấu trúc giá

Cấu trúc hành động giá trên khung thời gian H1 của sản phẩm Đường đã đảo chiều một cách bất ngờ và tàn khốc. Nhịp tăng giá mạnh mẽ của phiên trước chính thức bị phủ quyết hoàn toàn bởi một pha bẫy tăng giá kinh điển tại vùng cản ngắn hạn. Lực cung chủ động quay trở lại đè bẹp mốc hỗ trợ 14.30, kích hoạt tín hiệu thay đổi đặc tính (Choch giảm) đưa thị trường trở lại xu hướng giảm chủ đạo. Chiến lược tuần ưu tiên chuyển đổi trạng thái sang Bán khống tại các nhịp hồi quy, bám sát lộ trình lao dốc theo mũi tên đỏ dự phóng trên biểu đồ.

2. Mức giá kỹ thuật đáng chú ý

Hỗ trợ: 14.30 – 14.20 – 14.07

Kháng cự: 14.45 – 14.82 – 15.00

3. Phân tích kỹ thuật chi tiết

- **Hành vi giá & Động lượng:** Các thân nến giảm khung H1 liên tiếp áp đảo với bóng nến phía trên dài, thể hiện áp lực cung đè nặng mỗi khi giá có nhịp nhú xanh kỹ thuật. Giá đóng cửa nằm ngay sát sát mức thấp nhất phiên chứng minh phe Bán hoàn toàn làm chủ cục diện.
- **Dữ liệu Dòng tiền:** Khối lượng giao dịch duy trì ở mức cao với 74,777 hợp đồng. Đáng chú ý, Open Interest (OI) tiếp tục mở rộng mạnh mẽ từ 474,177 lên 480,370 hợp đồng (mở mới ròng hơn 6,000 hợp đồng). Tổ hợp Giá sập gãy cấu trúc + Open Interest tăng mạnh là minh chứng rõ nét cho hiện tượng Short Build-up kết hợp Long Liquidation (Phe Short chủ động ép bán mới đồng thời cưỡng bức phe Mua cũ phải hoảng loạn cắt lỗ).
- **Tâm lý thị trường:** Trạng thái bi quan ngắn hạn tái xuất hiện. Dòng tiền đầu cơ bắt đáy hoàn toàn rút lui do lo ngại bẫy giảm giá mở rộng.

4. Khuyến nghị chiến lược

- **Đánh giá:** Diễn biến thị trường trong phiên ngày 18/06, quét sạch các vị thế Mua và kích hoạt hệ thống quản trị rủi ro.
- **Kịch bản 1 (75%):** Hồi quy kỹ thuật cạn cầu, tiếp diễn quán tính rơi tự do. Hành động: Thiết lập lệnh Bán khống khi giá có nhịp nảy nhẹ phục hồi kỹ thuật kiểm định lại dải kháng cự 14.22 - 14.26 với khối lượng Mua kiệt quệ. Mục tiêu: 13.89. Dừng lỗ: 14.36.
- **Kịch bản 2 (25%):** Quán tính bán tháo đè bẹp đáy, rơi tự do không xuất hiện nhịp hồi. Hành động: Thiết lập lệnh Bán stop đuổi tại vùng 14.08 nếu nến H1 đầu phiên đóng cửa xuyên thủng dứt khoát mốc đáy 14.10 hiện tại đi kèm Volume xả hàng lớn. Mục tiêu: 13.89. Dừng lỗ: 14.22.



TradinaView

1. Tổng quan xu hướng và cấu trúc giá

Cấu trúc hành động giá trên khung thời gian H1 của sản phẩm Bông tiếp tục củng cố vững chắc xu hướng tăng trưởng chủ đạo. Nhịp điều chỉnh giảm nhẹ và linh xình tích lũy trong phiên ngày 18/06 thuần túy là một pha thoái lui kỹ thuật để rũ bỏ áp lực chốt lời ngắn hạn từ dòng tiền ngắn hạn. Với việc giữ vững dải hỗ trợ chuyển đổi vai trò và dòng tiền vĩ mô tiếp tục neo giữ vị thế, chiến lược ưu tiên duy trì nắm giữ vị thế Swing Mua sẵn có và sẵn sàng kích hoạt lệnh mua gia tăng khi giá bứt tốc theo quỹ đạo mũi tên xanh dự phóng trên biểu đồ.

2. Mức giá kỹ thuật đáng chú ý

Hỗ trợ: 78.81 - 78.50 - 77.45

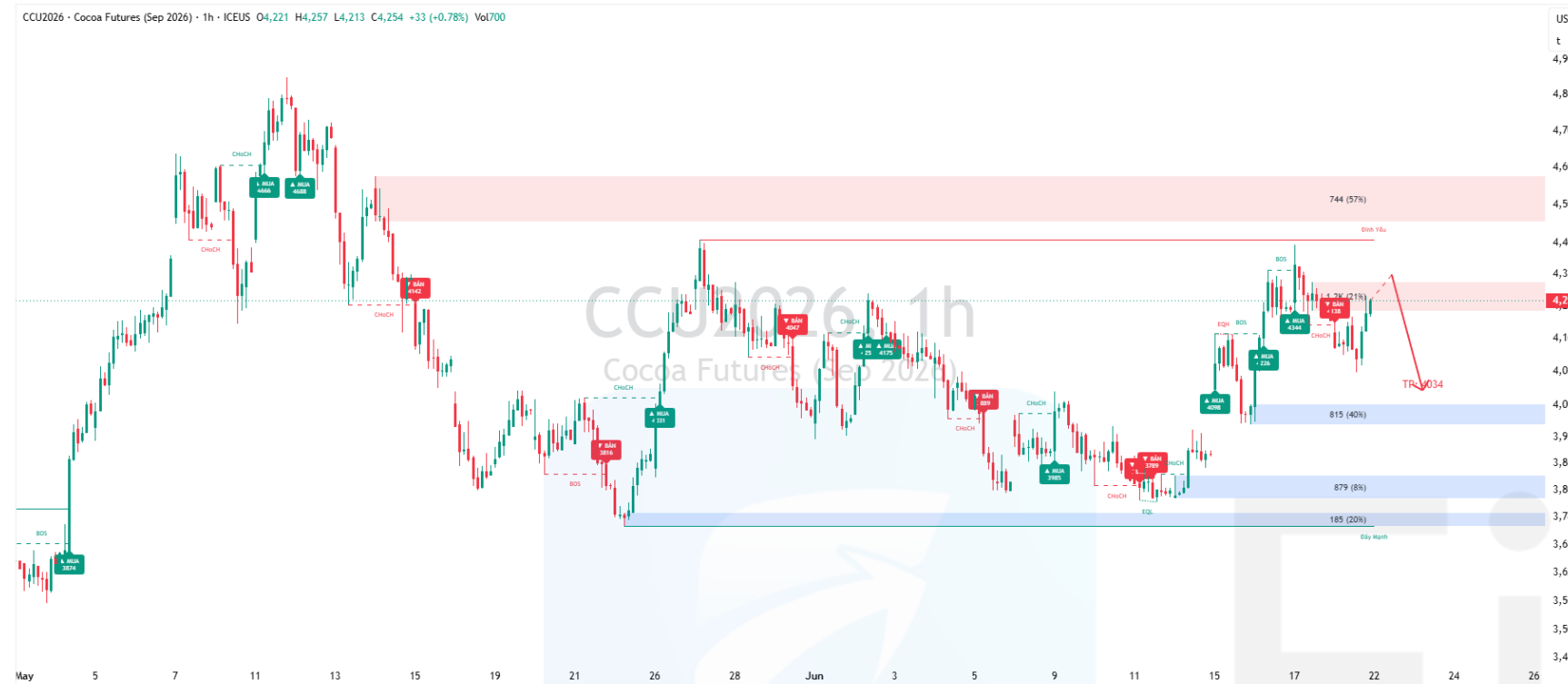
Kháng cự: 79.84 - 80.47 - 80.95

3. Phân tích kỹ thuật chi tiết

- **Hành vi giá & Động lượng:** Thân nến giảm trong phiên nhỏ dần kèm bóng nến dưới rút chân nhẹ khi nhúng về dải 78.80, cho thấy phe Gấu không còn đủ động lực đè giá khi tiệm cận vùng cầu vĩ mô. Hành động giá tích lũy tạo nền đáy nâng dần ngay trên hộp hỗ trợ.
- **Dữ liệu Dòng tiền:** Khối lượng giao dịch thu hẹp về mức 31,075 hợp đồng (giảm đáng kể so với mức 48,248 hợp đồng của phiên tăng trước), trong khi Open Interest chỉ sụt giảm nhẹ từ 205,958 xuống 203,978 hợp đồng. Tổ hợp Giá điều chỉnh giảm nhẹ + Volume cạn kiệt + OI đi ngang/giảm nhẹ là minh chứng kinh điển của một nhịp Pullback cạn cung. Phe Bán khổng không dám mở vị thế mới mà lực giảm chỉ thuần túy đến từ hành vi chốt lời ngắn hạn của các tài khoản T+.
- **Tâm lý thị trường:** Tâm lý lạc quan (Bullish) tiếp tục giữ vai trò chi phối. Phe Mua hoàn toàn tự tin găm giữ vị thế ở hợp đồng giao xa mà không có dấu hiệu hoảng loạn tháo chạy.

4. Khuyến nghị chiến lược

- **Đánh giá:** Nhịp kiểm định về vùng 76.50 - 76.70 đã khớp lệnh Mua gia tăng rất hiệu quả. Sau đó, lực cầu bùng nổ đẩy giá vượt mức 80.00, chính thức vượt xa mục tiêu Take Profit 77.78 của kịch bản trước. Hệ thống đã trọn vẹn nhịp sóng đẩy mạnh nhất của thị trường. Việc chốt lời 50% vị thế cũ giúp hiện thực hóa lợi nhuận, trong khi phần còn lại đang được hưởng lợi từ đà tăng trưởng mở rộng với mức dừng lỗ đã được dời lên cao để bảo toàn thành quả.
- **Kịch bản 1 (75%):** Tiếp diễn đà bứt tốc từ bệ đỡ hỗ trợ hướng thẳng lên mục tiêu. Hành động: Tiếp tục nắm giữ chặt chẽ 50% vị thế Mua cũ và lệnh nhồi mới tại vùng 78.80 (dời toàn bộ điểm dừng lỗ bảo vệ lên mốc 78.20). Thiết lập lệnh Mua gia tăng đuổi nếu giá bứt phá dứt khoát đóng cửa nến H1 vượt hẳn mốc cản tâm lý 80.00 với khối lượng lớn. Mục tiêu: 80.47, 80.95. Dừng lỗ: 78.20.
- **Kịch bản 2 (25%):** Rung lắc rũ bỏ sâu hơn để quét thanh khoản lần cuối. Hành động: Trường hợp áp lực chốt lời gia tăng đầu phiên, giá có thể nhúng nhẹ một nhịp retest sâu hơn về dải hỗ trợ cứng 78.30 - 78.50 trước khi quay đầu tăng tốc. Tạm thời ngừng mua đuổi giá xanh cao, kiên nhẫn nắm giữ vị thế sẵn có để quan sát phản ứng cung cầu tại nền đệm. Mục tiêu: 80.50. Dừng



TradinaView

1. Tổng quan xu hướng và cấu trúc giá

Cấu trúc hành động giá trên khung thời gian H1 của sản phẩm Ca cao đã phát đi tín hiệu đảo chiều ngắn hạn tàn khốc. Nhịp rướn đỉnh vĩ mô ở phiên trước chính thức bị từ chối, xác lập một vùng "Đỉnh Yếu" do áp lực chốt lời diện rộng. Việc giá đâm thủng dải hỗ trợ mỏng 4,250 và xuất hiện tín hiệu CHoCH giảm đã kích hoạt dòng tiền thanh lý vị thế Mua cũ. Chiến lược tuần ưu tiên chuyển đổi trạng thái sang Bán lướt sóng tại các nhịp hồi quy kỹ thuật, đánh thuận theo quỹ đạo mũi tên đỏ hướng xuống với mục tiêu kiểm định lại dải thanh khoản sâu hơn theo biểu đồ.

2. Mức giá kỹ thuật đáng chú ý

Hỗ trợ: 4,077 – 4,034 – 3,990

Kháng cự: 4,254 – 4,280 – 4,344

3. Phân tích kỹ thuật chi tiết

- **Hành vi giá & Động lượng:** Thân nến giảm lớn chiếm ưu thế hoàn toàn trong biên độ rơi, bóng nến rút chân cuối phiên lên 4,237 chủ yếu đến từ hành vi đóng lệnh chốt lời ngắn hạn của phe Short chứ chưa có dòng tiền lớn vào đỡ giá. Cấu trúc giá ghi nhận vùng hỗ trợ bên dưới chỉ còn là dải thanh khoản mỏng.
- **Dữ liệu Dòng tiền:** Khối lượng giao dịch duy trì ở mức 20,455 hợp đồng. Điểm nhấn mẫu chốt là Open Interest (OI) tiếp tục mở rộng vững chắc từ 82,362 lên 83,680 hợp đồng (mở mới ròng hơn 1,300 hợp đồng). Tổ hợp Giá điều chỉnh giảm gây nhen + Open Interest gia tăng là minh chứng rõ nét cho hiện tượng Short Build-up nhằm ép phe Mua cũ phải tiếp tục tháo chạy cắt lỗ.
- **Tâm lý thị trường:** Tâm lý thận trọng và e ngại rủi ro bao trùm. Lực cầu bắt đáy tạm thời rút lui để chờ đợi những vùng chiết khấu sâu hơn.

4. Khuyến nghị chiến lược

- **Đánh giá:** Giá mở cửa tại 4,174, có nhịp rướn nhẹ lên 4,264 trước khi áp lực cung áp đảo đẩy mức thấp nhất trượt sâu về mốc 4,077. Nhịp vồng giá sâu này đã quét hoàn toàn mốc dừng lỗ kỹ thuật 4,120 của các vị thế Mua mới ở Kịch bản 1, đồng thời chạm sát sạt vùng chặn lại 4,150 của các vị thế Mua trung hạn cũ.
- **Kịch bản 1 (75%):** Hồi quy cạn cầu, tiếp diễn đà lao dốc. Hành động: Thiết lập lệnh Bán khống khi giá có nhịp phục hồi kỹ thuật kiểm định lại dải kháng cự chuyển đổi quanh mốc 4,260 - 4,280 với khối lượng Mua suy kiệt. Mục tiêu: 4,034. Dừng lỗ: 4,310.
- **Kịch bản 2 (25%):** Rung lắc tích lũy đi ngang tạo nền mỏng. Hành động: Nếu lực cầu tại mốc 4,150 tạm thời giữ nhịp, giá có thể linh xình đi ngang trong biên độ 4,160 - 4,260 để hấp thụ bớt vị thế Short ngắn hạn trước khi giảm tiếp. Tạm thời ngừng bán đuổi giá thấp khi giá tiệm cận sát mốc 4,180 đầu phiên, kiên nhẫn chờ hồi quy để có giá vốn an toàn. Mục tiêu: 4,050. Dừng lỗ: 4,290.



Miễn trừ trách nhiệm: Nội dung trên Fire Ant có thể đến từ nhiều nguồn khác nhau. Ý kiến có thể rất đa dạng bao gồm “Mua”, “Bán”, “Nắm giữ” hoặc các ý kiến khác. Khung thời gian của ý kiến này phụ thuộc điều kiện thị trường hiện hành và không có tần suất cập nhật cố định. Ý kiến này có thể có hoặc không liên quan tới trạng thái đầu tư, giao dịch của các thành viên Fire Ant. Vào bất kỳ thời điểm nào, trong phạm vi Pháp luật cho phép, bất kỳ ai, bao gồm thành viên của nhóm, người tham gia hoặc không tham gia soạn thảo nội dung bài viết, đều có thể mua hoặc bán các loại công cụ tài chính hoặc có lợi ích vật chất đối với các tài sản tài chính được đề cập trên nội dung của báo cáo, mà không cần thông báo trước hay công bố cho bất cứ ai.

Nội dung trên Fire Ant có thể thay đổi bất cứ lúc nào mà không cần thông báo và được cung cấp với mục đích duy nhất là hỗ trợ các nhà giao dịch tự đưa ra quyết định đầu tư độc lập. Fire Ant đã thực hiện các biện pháp hợp lý trong khả năng để đảm bảo tính chính xác của thông tin trong báo cáo, tuy nhiên không có nghĩa vụ phải đảm bảo tính chính xác và sẽ không chấp nhận trách nhiệm đối với bất kỳ tổn thất hoặc thiệt hại nào có thể phát sinh trực tiếp hoặc gián tiếp từ nội dung thông tin hoặc từ việc bạn không thể truy cập được báo cáo, hoặc cho bất kỳ sự chậm trễ nào trong việc nhận thông tin.

THÔNG TIN LIÊN HỆ

Chuyên viên: Nguyễn Hữu Hùng

SĐT/Zalo: 0798 74 2345

Email: hungjk7979@gmail.com

