



BẢN TIN THỊ TRƯỜNG NÔNG SẢN VÀ NLCN

Ngày giao dịch: 25/06/2026



LỊCH KINH TẾ

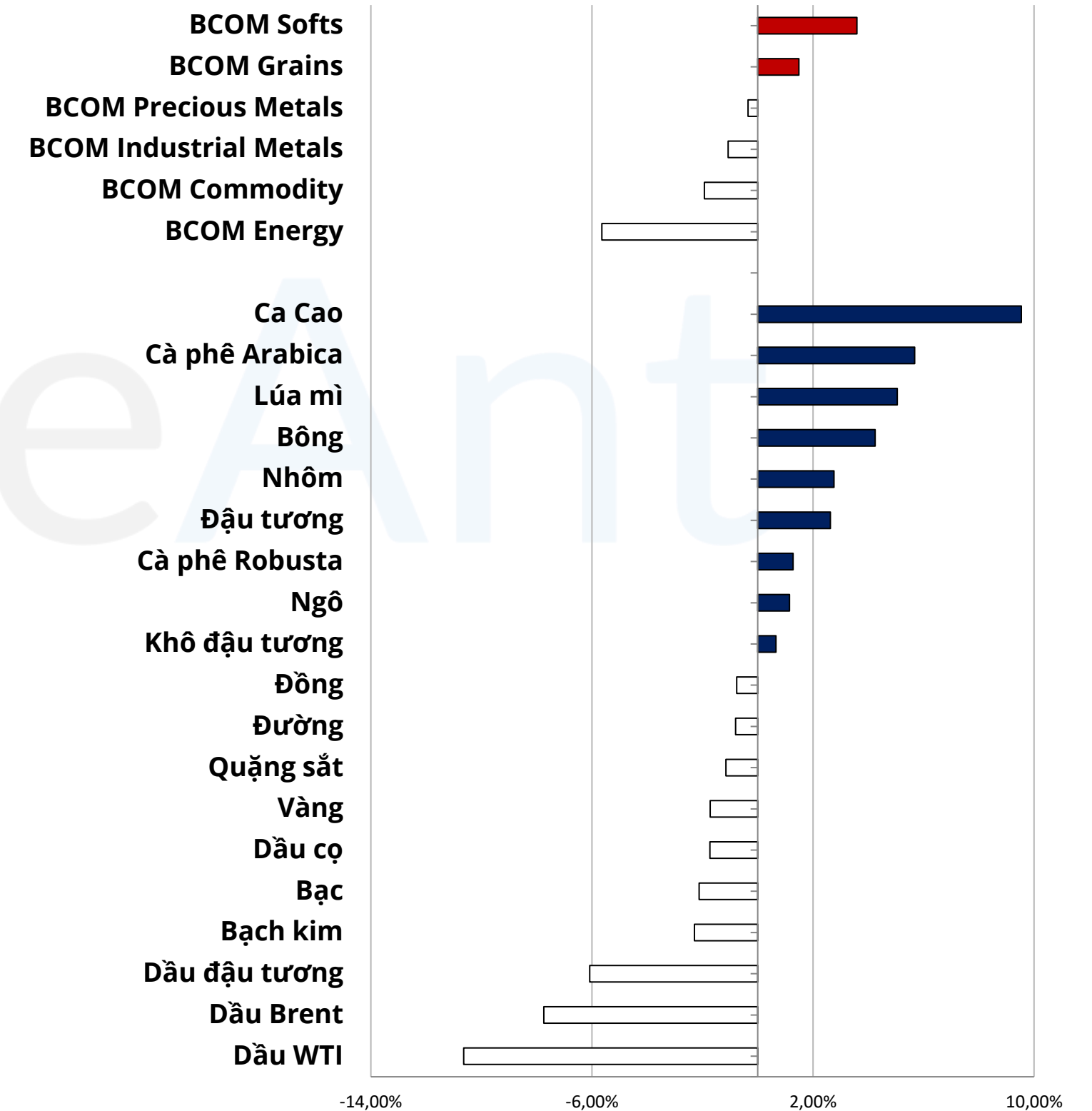
BIẾN ĐỘNG THỊ TRƯỜNG

Ngày	Quốc gia	Sự kiện	Kỳ vọng	Kỳ trước
22/06/2026				
22:00	USDA	Báo cáo kiểm tra xuất khẩu		
23/06/2026				
03:00	USDA	Báo cáo tiến độ cây trồng		
24/06/2026				
21:30	EIA	Dự trữ dầu thô		-8.27M
25/06/2026				
	US	Đề nghị trợ cấp thất nghiệp	226K	226K
		Chỉ số giá PCE cốt lõi (MoM)	0.3%	0.2%
19:30		Chỉ số giá PCE cốt lõi (YoY)		3.3%
	USDA	Báo cáo bán hàng xuất khẩu		

Nguồn: Fire Ant tổng hợp từ Reuter.

Tất cả thời gian đều là giờ địa phương của Việt Nam.

Biến động thị trường hàng hoá hàng tuần (WoW)





TIN TỨC THỊ TRƯỜNG NÔNG SẢN

Thị trường nông sản Mỹ trải qua một phiên giao dịch giằng co với biên độ hẹp khi dòng tiền lớn tạm thời ngừng giải ngân, đổ dồn sự chú ý vào báo cáo Export Sales để tìm kiếm tín hiệu thu mua thực tế từ Trung Quốc và Iran.

Giá ngô kỳ hạn gần chịu áp lực điều chỉnh nhẹ từ 1 đến 2,75 cent, trong khi các kỳ hạn xa giữ trạng thái cân bằng nhờ lực mua kỹ thuật vùng đáy

Số liệu thống kê hàng tuần từ Cơ quan Thông tin Năng lượng Mỹ (EIA) mang lại những tín hiệu tương đối ảm đạm cho ngành công nghiệp chế biến khi sản lượng ethanol sụt giảm 12.000 thùng/ngày, lùi về mức 1,09 triệu thùng/ngày. Đáng chú ý, bất chấp sản lượng đầu ra giảm, kho dự trữ ethanol vẫn tích lũy thêm 111.000 thùng, nâng tổng tồn kho lên 24,585 triệu thùng. Thực tế này phản ánh nhịp độ xuất khẩu ethanol đang bị nghẽn lại khi giảm 5.000 thùng/ngày. Bức tranh tiêu thụ nội địa trung tính buộc các nhà giao dịch ngô phải neo giá theo kỳ vọng từ báo cáo bán hàng tuần với dự báo dao động rộng từ 0,5 đến 1,3 triệu tấn cho niên vụ cũ.

Thị trường lúa mì ghi nhận trạng thái phân hóa giữa các sàn giao dịch, trong đó lúa mì xuân tại Minneapolis chịu áp lực giảm điểm rõ rệt nhất với mức giảm lên tới 3,75 cent

Xung lực bán ra xuất hiện ngay sau khi các mô hình dự báo thời tiết đồng loạt xác nhận một lượng mưa lớn sẽ bao phủ toàn bộ vùng gieo trồng từ Montana, Minnesota cho đến các đồng cỏ của Canada trong tuần tới. Tín hiệu khí hậu tích cực này đã giải tỏa phần lớn áp lực tâm lý về tình trạng khô hạn kéo dài đang làm suy giảm chất lượng cây trồng tại North Dakota và Washington. Ngược lại, giá lúa mì SRW tại Chicago giữ mức không đổi và lúa mì HRW tại Kansas City chỉ nhích nhẹ, phản ánh việc thị trường đã định giá xong tiến độ thu hoạch nhanh và đang chờ đợi số liệu xuất khẩu niên vụ mới với kỳ vọng đạt từ 250.000 đến 600.000 tấn.

Giá đậu tương lao dốc từ 6,75 đến 9 cent dưới áp lực cộng hưởng từ đà sụt giảm mạnh của dầu đậu nành và tình trạng khô hạn cục bộ tại vành đai ngũ cốc.

Thị trường dầu đậu nành ghi nhận phiên giảm thứ ba liên tiếp (mất thêm từ 0,82 đến 1,13 điểm), kéo theo làn sóng thanh lý vị thế ngắn hạn của phức hợp đậu tương. Về mặt thời tiết, bản đồ lượng mưa 7 ngày của NOAA đang cho thấy sự phân hóa cực đoan: trong khi các bang phía nam Corn Belt đón lượng mưa tốt từ 1 đến 3 inch, thì các vùng sản xuất trọng điểm có chất lượng cây trồng đang kém nhất như Iowa, Nebraska và Nam Dakota lại chỉ nhận lượng mưa dưới 0,5 inch. Bất chấp rủi ro thời tiết, giá đậu tương vẫn bị đẩy xuống mức thấp do phe mua hoàn toàn rút lui để chờ đợi dữ liệu thực tế từ báo cáo xuất khẩu sáng thứ Năm.



1. Tổng quan xu hướng và cấu trúc giá

Tổng quan: Thiên hướng giao dịch tiếp tục nghiêng giảm dựa trên hai luận điểm chính. Một là cấu trúc biểu đồ tiếp tục tạo các đỉnh sau và đáy sau thấp hơn. Hai là giá vừa phá vỡ vùng hỗ trợ cũ quanh 415,75. Mốc vô hiệu hóa cho thiên hướng này nằm tại 421.

Cấu trúc và xu hướng: Trên khung H1, Ngô duy trì xu hướng giảm. Giá giao dịch hoàn toàn dưới hệ thống các đường EMA dốc xuống. Lưu ý đây là cấu trúc ngắn hạn, cần đối chiếu thêm với khung ngày tại các vùng hỗ trợ sâu hơn.

2. Mức giá kỹ thuật đáng chú ý

Hỗ trợ: 414 – 406 - 404

Kháng cự: 415 – 418 - 420

3. Phân tích kỹ thuật chi tiết

➤ Ngô hợp đồng tháng 9 mở cửa tại 418,25, lên cao nhất 420,75, giảm về thấp nhất 414,25 và đóng cửa tại 414,50 cent/giạ. Giá đóng nấn sát mức thấp nhất phiên và phá vỡ đáy cũ 415,75. Khối lượng đạt 142.560, giảm so với phiên trước. Vị thế mở (Open Interest) ở mức 636.199, tăng 0,44% so với phiên trước, được xem là gần như đi ngang do dưới ngưỡng 2%. Diễn giải: Giá giảm nhưng khối lượng giảm và vị thế mở đi ngang tạo ra tín hiệu hỗn hợp, cần thận trọng. Đợt giảm này kém bền vững do thiếu lực bán mới, chủ yếu đến từ việc chốt lời vị thế mua.

4. Khuyến nghị chiến lược

- Đánh giá: Đúng cho kịch bản chính, chưa kích hoạt cho kịch bản phụ. Nhận xét: Chiến lược bán theo xu hướng giảm đã bắt đúng nhịp thoái lui.
- Kịch bản chính (Nghiêng giảm): Chờ giá thoái lui kiểm định lại vùng kháng cự. Độ tin cậy ở mức trung bình do tín hiệu dòng tiền yếu. Bán quanh vùng 415,75 tới 418 với điều kiện xuất hiện nấn từ chối hướng lên. Dừng lỗ tại 421. Mục tiêu chốt lời vùng 406 tới 404. Mốc vô hiệu hóa là 421.
- Kịch bản phụ (Chuyển trạng thái xu hướng): Kích hoạt nếu giá tăng mạnh, phá vỡ cấu trúc và đóng cửa vững chắc trên mốc 421. Mua quanh mốc 421. Dừng lỗ tại 418. Mục tiêu hướng tới 424. Mốc vô hiệu hóa là 418.



TradinaView

1. Tổng quan xu hướng và cấu trúc giá

Tổng quan: Thiên hướng giao dịch ngắn hạn tiếp tục nghiêng giảm dựa trên dữ kiện cấu trúc biểu đồ vẫn giữ các đỉnh sau thấp hơn và giá vừa phá vỡ vùng hỗ trợ cũ. Tuy nhiên độ tin cậy của tín hiệu ở mức thấp do dòng tiền không ủng hộ đà giảm. Mốc vô hiệu hóa cho thiên hướng này nằm tại 607.

Cấu trúc và xu hướng: Trên khung H1, Lúa mì duy trì xu hướng giảm khi liên tục phá vỡ các vùng hỗ trợ gần nhất và giao dịch dưới hệ thống các đường EMA dốc xuống. Đây là giới hạn của khung ngắn hạn, đà giảm cần được đối chiếu thêm với khung ngày tại các vùng hỗ trợ sâu hơn và không nên thực hiện bán đuổi.

2. Mức giá kỹ thuật đáng chú ý

Hỗ trợ: 593 - 589

Kháng cự: 598 - 604 - 608

3. Phân tích kỹ thuật chi tiết

- Lúa mì hợp đồng tháng 9 mở cửa tại 598, lên cao nhất 607,50, giảm về thấp nhất 593 và đóng cửa tại 595,75 cent/giạ. Giá đóng nến giảm so với giá mở cửa nhưng để lại bóng nến dưới dài sau khi rút chân từ mốc 593,50. Khối lượng phiên này đạt 62.455, giảm mạnh so với mức 198.769 của phiên trước. Vị thế mở (Open Interest) ở mức 66.619, giảm 66,92% so với mức 201.382 của phiên liền trước.
- Diễn giải: Giá giảm đi kèm khối lượng giảm và vị thế mở giảm rất mạnh. Đây là nhịp giảm do đóng bớt vị thế mua cũ chứ thiếu vắng lực bán mới tham gia, tín hiệu xung lực giảm kém bền vững và có rủi ro xuất hiện các nhịp hồi phục kỹ thuật.

4. Khuyến nghị chiến lược

- **Đánh giá:** Giá mở cửa tại 598, nảy lên mức cao nhất 607,50, kích hoạt điểm bán bổ sung của kịch bản 1 quanh vùng 599 tới 601 nhưng sau đó tiếp tục tăng và quét qua mốc dừng lỗ 604 trước khi đảo chiều giảm về 593. Giá chưa đóng cửa dưới 596 đầu phiên nên lệnh bán stop của kịch bản 2 chưa khớp.
- **Kịch bản chính (Nghiêng giảm chờ xác nhận):** Chờ giá thoái lui kiểm định lại vùng kháng cự phía trên. Do dữ liệu vị thế mở giảm mạnh cảnh báo đà rơi kém bền, độ tin cậy kịch bản ở mức thấp, bắt buộc phải chờ hành vi giá tạo nền từ chối hướng lên tại vùng kháng cự mới kích hoạt lệnh. Bán quanh vùng 604 đến 607. Dừng lỗ tại 608. Mục tiêu chốt lời vùng 598 tới 593.
- **Kịch bản phụ (Chuyển trạng thái xu hướng):** Kích hoạt nếu phe mua hấp thụ hết lực bán và bẻ gãy cấu trúc giảm ngắn hạn. Mua quanh mốc 607 nếu giá tăng mạnh và đóng cửa vững chắc trên mốc này. Dừng lỗ tại 603. Mục tiêu hướng tới 615. Mốc vô hiệu hóa là 603.



TradinaView

1. Tổng quan xu hướng và cấu trúc giá

Tổng quan: Thiên hướng giao dịch ngắn hạn quay lại nghiêng giảm dựa trên hai luận điểm chính. Một là giá tiếp tục bị từ chối tại hệ thống đường cản động EMA và quay đầu giảm. Hai là cấu trúc đáy yếu tại 298.8 đang bị đe dọa trực tiếp khi giá đóng cửa sát mức thấp nhất phiên. Mốc vô hiệu hóa cho thiên hướng giảm này là 302.8.

Cấu trúc và xu hướng: Trên khung H1, Khô Đậu tương đang duy trì xu hướng giảm. Giá vận hành hoàn toàn dưới hệ thống các đường EMA dốc xuống và liên tục tạo các cấu trúc phá vỡ giảm. Đây là giới hạn của khung ngắn hạn, đà giảm cần đối chiếu với các vùng hỗ trợ lớn trên khung ngày và không nên thực hiện bán đuổi tại vùng đáy.

2. Mức giá kỹ thuật đáng chú ý

Hỗ trợ: 298.8 - 297.6

Kháng cự: 301.6 - 302.8 - 303.6

3. Phân tích kỹ thuật chi tiết

- Khô Đậu tương hợp đồng tháng 9 mở cửa tại 299.5, tăng lên cao nhất 302.8, giảm về thấp nhất 298.8 và đóng cửa tại 299.0 USD/tấn. Giá đóng cửa lùi sâu khỏi đỉnh phiên tạo bóng nến trên dài, xác nhận lực cung chặn mạnh quanh mốc 302.8.
- Khối lượng đạt 20.170, giảm 21,90% so với mức 25.825 của phiên trước. Vị thế mở ở mức 61.295, giảm nhẹ 0,16% so với mức 61.395 của phiên liền trước, được xem là gần như đi ngang do dưới ngưỡng nhiễu 2%.
- Diễn giải: Giá giảm đi kèm khối lượng giảm và vị thế mở đi ngang tạo ra tín hiệu hỗn hợp, cần thận trọng. Áp dụng ma trận dòng tiền, đà giảm này kém bền vững do thiếu vắng lực bán mới mở vị thế, chủ yếu do phe mua cũ chủ động đóng vị thế chốt lời. Thị trường dễ xuất hiện nhịp giằng co kỹ thuật tại vùng đáy.

4. Khuyến nghị chiến lược

- Đánh giá chiến lược cũ: Nhịp giảm ngay đầu phiên về dưới 299.5 đã kích hoạt vùng mua của kịch bản 1 nhưng lập tức quét qua mốc dừng lỗ 299.5. Kịch bản 2 mua stop đuổi không khớp do giá chưa chạm mốc 303.0.
- Kịch bản chính (Nghiêng giảm): Chờ giá có nhịp hồi phục kỹ thuật kiểm định lại vùng cản phía trên để mở vị thế bán. Độ tin cậy ở mức trung bình do dòng tiền bán mới chưa gia tăng. Bán quanh vùng 301.6 tới 302.8 nếu xuất hiện nến từ chối hướng lên. Dừng lỗ tại 303.6. Mục tiêu chốt lời vùng 298.8 tới 297.6.
- Kịch bản phụ (Hồi phục kỹ thuật): Kích hoạt nếu giá giữ vững mốc đáy yếu và bẻ gãy đường EMA ngắn hạn. Mua quanh mốc 299.0 nếu xuất hiện nến rút chân mạnh tại đáy cũ 298.8. Dừng lỗ tại 298.0. Mục tiêu hướng tới vùng kiểm định lại 302.8. Mốc vô hiệu hóa là 298.0.



TradinaView

1. Tổng quan xu hướng và cấu trúc giá

Tổng quan: Thiên hướng giao dịch ngắn hạn tiếp tục nghiêng giảm dựa trên hai luận điểm chính. Một là cấu trúc dịch chuyển xu hướng duy trì các đỉnh và đáy sau thấp hơn rõ rệt. Hai là giá vừa có nhịp phá vỡ cấu trúc theo xu hướng để đẩy sâu xuống dưới mốc đáy ngắn hạn cũ. Mốc vô hiệu hóa cho thiên hướng giảm này nằm tại 68.48.

Cấu trúc và xu hướng: Trên khung H1, Dầu Đậu tương nằm vững chắc trong xu hướng giảm. Giá liên tục bị từ chối khi hồi quy về hệ thống các đường EMA ngắn hạn và trung hạn đang dốc xuống. Lưu ý đây là cấu trúc giới hạn trong khung ngắn hạn, đà giảm cần được đối chiếu thêm với các mức hỗ trợ lớn trên khung ngày.

2. Mức giá kỹ thuật đáng chú ý

Hỗ trợ: 69.20 – 68.41 – 66.80

Kháng cự: 69.86 – 70.93 – 71.50

3. Phân tích kỹ thuật chi tiết

- Dầu Đậu tương hợp đồng tháng 9 mở cửa tại 68.10, tăng lên cao nhất 68.48, giảm về thấp nhất 67.15 và đóng cửa tại 67.27 cent/pound. Giá đóng nến sát mức thấp nhất phiên, thể hiện lực bán chủ động áp đảo mạnh vào cuối phiên. Khối lượng đạt 19.116, giảm nhẹ 3,57% so với mức 19.825 của phiên trước. Vị thế mở (Open Interest) ở mức 60.483, giảm 1,48% so với mức 61.395 của phiên liền trước. Do cả khối lượng và vị thế mở thay đổi dưới mức biên độ 2%, dữ liệu dòng tiền được xác định là gần như đi ngang.
- Diễn giải: Giá giảm nhưng khối lượng và vị thế mở gần như đi ngang tạo ra tín hiệu hỗn hợp, cần thận trọng. Nhịp giảm chưa ghi nhận dòng tiền bán mới kích hoạt mạnh mẽ mà chủ yếu do phe mua cũ đóng bớt vị thế, đà rơi ngắn hạn có thể xuất hiện các nhịp giằng co tích lũy kỹ thuật..

4. Khuyến nghị chiến lược

- Đánh giá: Diễn biến thị trường trong phiên ngày 23/06 đã vận hành vô cùng nhịp nhàng và khớp lệnh tối ưu theo đúng kịch bản 1. Mức dừng lỗ bảo vệ tại 68.30 hoàn toàn được giữ vững an toàn. Lực cầu chủ động gia nhập kéo giá đóng cửa hồi phục nhẹ lên mốc 69.12, giúp mạng lưới vị thế Mua chiến lược trải qua nhịp kiểm định nền một cách thuận lợi.
- Kịch bản chính (Nghiêng giảm): Chờ giá xuất hiện nhịp hồi phục kỹ thuật mỏng để kiểm định lại hệ thống kháng cự động EMA phía trên. Độ tin cậy ở mức trung bình do dòng tiền chưa có sự bùng nổ đồng thuận. Bán quanh vùng 67.29 tới 67.72 nếu xuất hiện nến từ chối hướng lên. Dừng lỗ tại 68.10. Mục tiêu chốt lời hướng về vùng đáy yếu 66.89 đến 65.23.
- Kịch bản phụ (Bán stop đuổi bực đáy): Kích hoạt nếu áp lực cung gia tăng đột biến phá vỡ hoàn toàn vùng đệm ngắn hạn. Bán stop đuổi tại 66.80 nếu nến H1 đóng cửa xuyên thủng dứt khoát mốc hỗ trợ 66.89. Dừng lỗ tại 67.30. Mục tiêu hướng tới mốc 65.23.



TradinaView

1. Tổng quan xu hướng và cấu trúc giá

Tổng quan: Thiên hướng giao dịch ngắn hạn chuyển sang trạng thái giằng co hỗn hợp dựa trên hai luận điểm chính. Một là cấu trúc biểu đồ vừa thiết lập đỉnh cao mới nhưng lực cầu không giữ được thể trận vào cuối phiên. Hai là hành vi đóng cửa để lại bóng nến trên rất dài cho thấy lực cung chặn bán phía trên cực mạnh. Mốc vô hiệu hóa xu hướng ngắn hạn là 284.80.

Cấu trúc và xu hướng: Trên khung H1, Arabica đang kiểm định lại tính bền vững của xu hướng tăng ngắn hạn. Dù giá tạm thời vận hành phía trên hệ thống các đường EMA dốc lên, nhưng cấu trúc rút chân giảm mạnh cuối phiên cảnh báo rủi ro bẫy tăng giá. Đây là biến động ngắn hạn trong khung H1, cần đối chiếu kỹ với khung ngày để xác định áp lực cung tại các vùng kháng cự lớn.

2. Mức giá kỹ thuật đáng chú ý

Hỗ trợ: 275.75 – 269.30 – 262.35

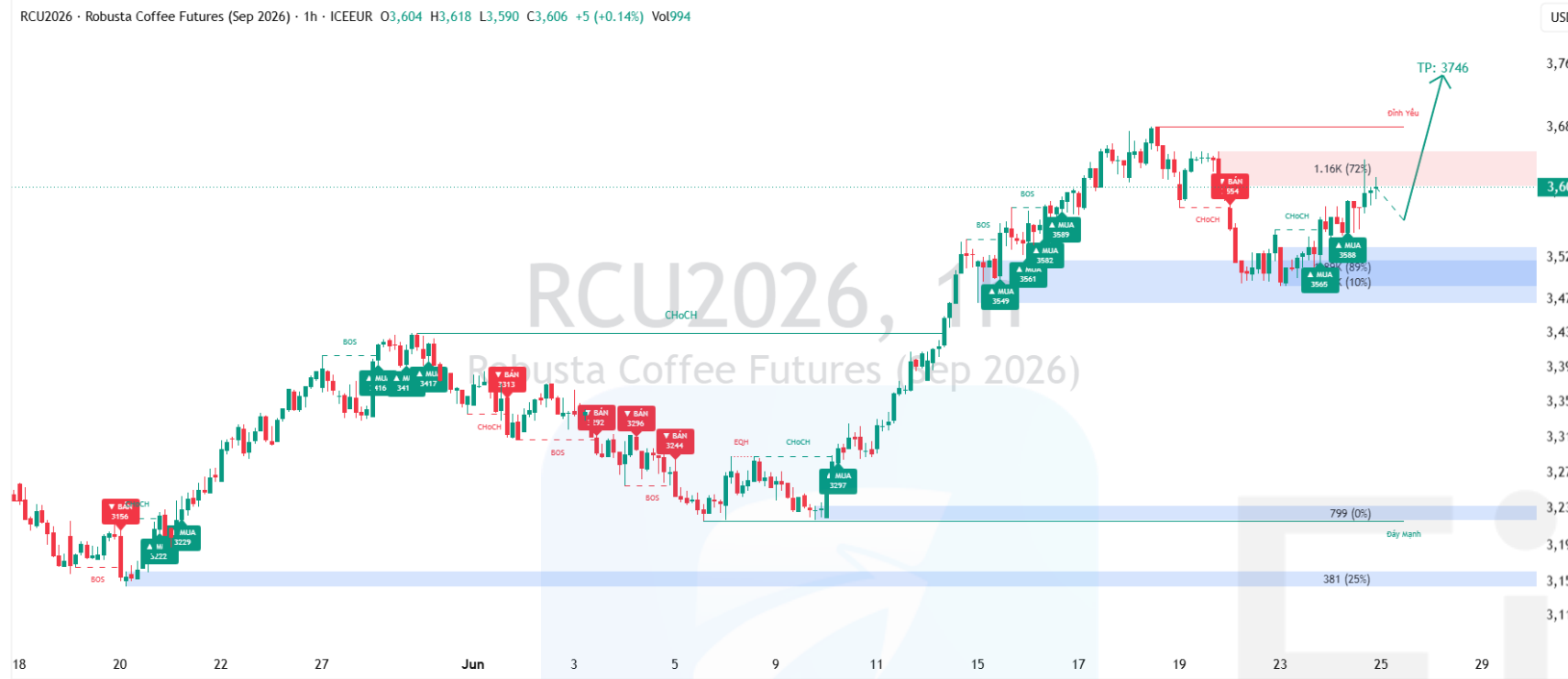
Kháng cự: 279.80 – 282.50 – 284.00

3. Phân tích kỹ thuật chi tiết

- Arabica hợp đồng tháng 9 mở cửa tại 274.85, tăng vọt lên cao nhất 284.80, giảm về thấp nhất 273.50 và đóng cửa tại 277.20 cent/pound. Giá đóng cửa lùi sâu khỏi đỉnh phiên tới 7.60 cent, để lại bóng nến trên rất dài, xác nhận phản ứng bị từ chối giá quyết liệt tại vùng đỉnh. Khối lượng phiên này đạt 25.014, giảm 2,28% so với mức 25.598 của phiên trước. Vị thế mở (Open Interest) ở mức 94.534, giảm 1,51% so với mức 95.992 của phiên liền trước. Do mức thay đổi vị thế mở nằm dưới biên độ 2% nên dòng tiền được xem là gần như đi ngang, trong khi khối lượng sụt giảm nhẹ.
- Diễn giải: Giá tăng đạt đỉnh mới trong phiên nhưng đóng cửa lùi sâu, đi kèm khối lượng giảm và vị thế mở đi ngang tạo ra tín hiệu hỗn hợp, cần thận trọng. Nhịp rướn tăng đầu phiên chủ yếu do phe bán đóng vị thế cắt lỗ kích hoạt đà tăng kỹ thuật, hoàn toàn thiếu vắng lực mua mới tích lũy. Đà tăng này kém bền vững và có xác suất cao quay lại nhịp điều chỉnh.

4. Khuyến nghị chiến lược

- Đánh giá: Giá mở cửa tại 274.85, nhúng về mức thấp nhất 273.50 (chưa chạm vùng mua của kịch bản 1). Sau đó giá tăng mạnh, vượt mốc 279.80 và kích hoạt lệnh mua stop đuổi của kịch bản 2 tại mốc 280.20. Giá tiếp tục đẩy lên mức cao nhất phiên tại 284.80, vượt qua cả mục tiêu 284.00 của kịch bản 2 trước khi quay đầu đóng cửa tại 277.20..
- Kịch bản chính (Nghiêng giảm/Bán khi hồi quy): Tận dụng nhịp từ chối giá mạnh tại đỉnh phiên để mở vị thế bán khi giá có nhịp hồi quy kỹ thuật nhẹ. Độ tin cậy kịch bản ở mức trung bình do dòng tiền bán mới chưa gia tăng đột biến. Bán quanh vùng 279.80 tới 282.00 nếu xuất hiện nến từ chối hướng lên. Dừng lỗ tại 285.00. Mục tiêu chốt lời hướng về vùng 274.85 tới 273.50.
- Kịch bản phụ (Thuận xu hướng ngắn hạn): Kích hoạt nếu giá giữ vững vùng hỗ trợ động EMA và rút chân đi lên. Mua quanh vùng 273.50 tới 274.85 nếu kiểm định thành công và xuất hiện nến rút chân hướng lên rõ rệt. Dừng lỗ tại 271.00. Mục tiêu chốt lời hướng tới mốc 279.80.



TradinaView

1. Tổng quan xu hướng và cấu trúc giá

Tổng quan: Thiên hướng giao dịch ngắn hạn tiếp tục nghiêng tăng dựa trên hai luận điểm chính. Một là cấu trúc biểu đồ chính thức xác nhận phá vỡ cấu trúc giảm ngắn hạn trước đó bằng việc đóng cửa vượt đỉnh cũ 3.582. Hai là giá duy trì phản ứng rút chân giữ vững các vùng đáy ngắn hạn cao dần. Mốc vô hiệu hóa cho thiên hướng tăng này nằm tại 3.541.

Cấu trúc và xu hướng: khung H1, Robusta đang nằm trong cấu trúc tăng trưởng ổn định. Giá vận hành hoàn toàn phía trên hệ thống các đường EMA cản động dốc lên, đóng vai trò là các vùng đệm hỗ trợ động trong ngắn hạn. Đây là giới hạn biến động của khung ngắn hạn H1, xu hướng tăng cần được đối chiếu liên tục với biểu đồ khung ngày khi giá tiếp cận các vùng cung lớn phía trên.

2. Mức giá kỹ thuật đáng chú ý

Hỗ trợ: 3,554 – 3,510 – 3,485

Kháng cự: 3,582 – 3,640 – 3,714

3. Phân tích kỹ thuật chi tiết

- Robusta hợp đồng tháng 9 mở cửa tại 3.547, tăng lên cao nhất 3.640, nhúng về thấp nhất 3.541 và đóng cửa tại 3.605 USD/tấn. Giá đóng cửa tạo nền tăng điểm, tuy nhiên có phần lùi lại từ đỉnh phiên, thể hiện áp lực cung chặn nhẹ quanh mốc 3.640. Khối lượng phiên này đạt 11.213, giảm 9,26% so với mức 12.357 của phiên trước. Vị thế mở (Open Interest) ở mức 59.879, tăng nhẹ 0,51% so với mức 59.570 của phiên liền trước. Do mức thay đổi vị thế mở nằm dưới biên độ 2% nên dòng tiền được xem là gần như đi ngang.
- Diễn giải: Giá tăng nhưng khối lượng giảm và vị thế mở đi ngang tạo ra tín hiệu hỗn hợp, cần thận trọng. Nhịp bứt phá đỉnh phiên này chưa đi kèm dòng tiền tích lũy vị thế mua mới bùng nổ, mà phần lớn do phe bán chủ động đóng vị thế cắt lỗ tạo lực đẩy kỹ thuật. Đà tăng ngắn hạn có thể xuất hiện các nhịp tích lũy chậm lại hoặc thoái lui kiểm định cung cầu.

4. Khuyến nghị chiến lược

- Đánh giá: Giá mở cửa tại 3.547, nhúng về mức thấp nhất 3.541 (chưa chạm vùng mua của kịch bản 1). Sau đó lực mua đẩy giá tăng mạnh vượt mốc 3.582 và kích hoạt lệnh mua stop đuổi tại mốc 3.585 của kịch bản 2, trước khi đạt mức cao nhất 3.640 và đóng cửa tại 3.605.
- Kịch bản chính (Nghiêng tăng): Ưu tiên tìm kiếm vị thế mua khi giá xuất hiện nhịp thoái lui kỹ thuật kiểm định lại vùng hỗ trợ đảo vai trò (vùng đỉnh cũ vừa bị phá vỡ). Độ tin cậy kịch bản ở mức trung bình do dòng tiền mua mới chưa bùng nổ đồng thuận. Mua quanh vùng 3.541 tới 3.582 nếu xuất hiện nền rút chân hướng lên khi kiểm định hỗ trợ. Dừng lỗ tại 3.510. Mục tiêu chốt lời hướng tới vùng 3.640 tới 3.680.
- Kịch bản phụ (Chuyển trạng thái giảm): Kích hoạt nếu áp lực cung lớn đột biến đẩy giá xuyên thủng mốc vô hiệu hóa xu hướng ngắn hạn. Bán stop đuổi tại mốc 3.535 nếu nền H1 đóng cửa nằm dưới 3.541. Dừng lỗ tại 3.585. Mục tiêu chốt lời quay về mốc 3.470.



TradinaView

1. Tổng quan xu hướng và cấu trúc giá

Tổng quan: Thiên hướng giao dịch ngắn hạn chuyển sang trạng thái giằng co tích lũy vùng đáy dựa trên hai luận điểm chính. Một là hành động giá kiểm định đáy cũ thành công và rút chân đóng cửa sát mức cao nhất phiên. Hai là cấu trúc giảm bị chứng lại khi giá phục hồi cắt lên trên hệ thống EMA ngắn hạn. Mốc vô hiệu hóa xu hướng giảm ngắn hạn là 14.09.

Cấu trúc và xu hướng: Trên khung H1, Đường đang tạm thời ngắt quán tính giảm để bước vào nhịp hồi phục tích lũy kỹ thuật. Giá phục hồi và đóng cửa ngay trên hệ thống các đường EMA ngắn hạn. Tuy nhiên, đây mới là phản ứng ngắn hạn tại vùng đáy, xu hướng chủ đạo trên các khung thời gian lớn hơn vẫn là xu hướng giảm, do đó cần cẩn trọng và không mở vị thế mua đuổi.

2. Mức giá kỹ thuật đáng chú ý

Hỗ trợ: 13.74 – 13.51 – 13.35

Kháng cự: 14.00 – 14.10 – 14.23

3. Phân tích kỹ thuật chi tiết

- Đường hợp đồng tháng 10 mở cửa tại 13.93, tăng lên cao nhất 14.09, nhúng về thấp nhất 13.81 và đóng cửa tại 14.02 cent/pound. Giá tạo nền tăng rút chân sau khi kiểm định vùng đáy cũ bất thành. Khối lượng phiên này đạt 92.041, giảm nhẹ 5,14% so với mức 97.029 của phiên trước. Vị thế mở (Open Interest) ở mức 491.395, tăng 1,60% so với mức 483.649 của phiên liền trước. Do biên độ thay đổi của khối lượng và vị thế mở đều nằm dưới 2%, dữ liệu dòng tiền được ghi nhận là gần như đi ngang.
- Diễn giải: Giá tăng kèm khối lượng giảm nhẹ và vị thế mở đi ngang tạo ra tín hiệu hỗn hợp, cần thận trọng. Biến động này cho thấy nhịp phục hồi kỹ thuật chủ yếu do phe bán chủ động đóng bớt vị thế cắt lỗ ngắn hạn, hoàn toàn thiếu vắng lực mua mới tham gia tích lũy vị thế. Đà tăng ngắn hạn rộng ruột và kém bền vững.

4. Khuyến nghị chiến lược

- Đánh giá: Giá mở cửa tại 13.93, nhúng về mức thấp nhất 13.81 (chưa đóng cửa thủng 13.80 hay 13.74 nên các điều kiện bán nhồi và bán stop đuổi chưa kích hoạt). Sau đó, giá tăng lên mức cao nhất 14.09, quét qua mốc chặn lãi 14.05 của vị thế đang nắm giữ trước khi quay về đóng cửa tại 14.02.
- Kích bản chính (Nghiêng giảm/Bán khi hồi quy): Tận dụng nhịp hồi phục thiếu dòng tiền hậu thuẫn để mở vị thế bán thuận xu hướng lớn khi giá chạm các vùng kháng cự EMA phía trên. Độ tin cậy ở mức trung bình do dòng tiền bán mới chưa bùng nổ. Bán quanh vùng 14.09 tới 14.22 nếu xuất hiện nền từ chối hướng lên. Dừng lỗ tại 14.26. Mục tiêu chốt lời hướng về mốc 13.81 tới 13.66.
- Kích bản phụ (Hồi phục kỹ thuật): Kích hoạt nếu lực cầu đóng vị thế tiếp tục đẩy giá bứt phá. Mua quanh vùng 13.93 tới 14.02 nếu giá kiểm định thành công vùng hỗ trợ EMA ngắn hạn vừa phá vỡ và rút chân hướng lên. Dừng lỗ tại 13.80. Mục tiêu chốt lời hướng tới mốc 14.36. Mốc vô hiệu hóa là 13.80.



TradinaView

1. Tổng quan xu hướng và cấu trúc giá

Tổng quan: Thiên hướng giao dịch ngắn hạn tiếp tục nghiêng giảm dựa trên hai luận điểm chính. Một là giá phá vỡ dứt khoát vùng hỗ trợ cứng gần nhất để thiết lập mức thấp mới. Hai là áp lực cung áp đảo hoàn toàn từ đầu đến cuối phiên tạo bước dịch chuyển cấu trúc giảm mạnh. Mốc vô hiệu hóa cho thiên hướng giảm này nằm tại 78.50.

Cấu trúc và xu hướng: Trên khung H1, Bông duy trì xu hướng giảm rất mạnh. Giá vận hành hoàn toàn dưới hệ thống các đường EMA dốc xuống với khoảng cách rộng, thể hiện xung lực bán đang chiếm ưu thế tuyệt đối. Đây là giới hạn biến động trong khung ngắn hạn H1, đà giảm cần đối chiếu thêm với các vùng hỗ trợ lịch sử trên khung ngày khi tiệm cận vùng đáy yếu.

2. Mức giá kỹ thuật đáng chú ý

Hỗ trợ: 79.18 - 78.80 - 78.30

Kháng cự: 80.40 - 80.50 - 81.00

3. Phân tích kỹ thuật chi tiết

- Bông hợp đồng tháng 12 mở cửa tại 78.56, tăng lên cao nhất 78.88, lao dốc về thấp nhất 76.15 và đóng cửa tại 76.26 cent/pound. Giá đóng nấn sát mức thấp nhất phiên tạo thân nến giảm dài. Khối lượng phiên này đạt 34.472, tăng 23,85% so với mức 27.833 của phiên trước. Vị thế mở (Open Interest) ở mức 203.617, giảm nhẹ 0,40% so với mức 204.445 của phiên liền trước, được xem là gần như đi ngang do biến động dưới ngưỡng 2%.
- Diễn giải: Giá giảm mạnh đi kèm khối lượng tăng nhưng vị thế mở gần như đi ngang tạo ra tín hiệu hỗn hợp, cần thận trọng. Hành vi giá cho thấy phe bán cũ tiếp tục gia tăng áp lực ép giá xuống, kết hợp với một lượng vị thế mua cũ buộc phải đóng vị thế cắt lỗ. Việc thiếu vắng dòng tiền tích lũy vị thế bán mới mở rộng (OI đi ngang) cảnh báo đà giảm có thể chứng lại khi áp lực cắt lỗ kỹ thuật đi qua.

4. Khuyến nghị chiến lược

- Đánh giá: Giá mở cửa tại 78.56, lên mức cao nhất 78.88 và khớp điểm bán của kịch bản 1. Sau đó giá giảm mạnh xuyên thủng mốc 77.41, kích hoạt tiếp lệnh bán stop đuổi của kịch bản 2 tại mốc 77.30. Giá tiếp diễn quán tính rơi về mức thấp nhất phiên tại 76.15, vượt qua toàn bộ các mốc mục tiêu 77.34 và 76.80 trước khi đóng cửa tại 76.26.
- Kịch bản chính (Nghiêng giảm): Chờ giá xuất hiện nhịp thoái lui kỹ thuật mỏng kiểm định lại vùng hỗ trợ cũ vừa bị phá vỡ để mở vị thế bán. Độ tin cậy ở mức trung bình do vị thế mở chưa đồng thuận tăng. Bán quanh vùng 76.58 tới 77.41 nếu xuất hiện nến từ chối hướng lên. Dừng lỗ tại 78.50. Mục tiêu chốt lời hướng về vùng đáy yếu 75.20.
- Kịch bản phụ (Hồi phục kỹ thuật): Kích hoạt nếu giá kiểm định vùng đáy 76.15 không thủng và bẻ gãy đường EMA ngắn hạn hướng lên. Mua quanh vùng 76.15 tới 76.26 nếu xuất hiện nến rút chân mạnh mẽ. Dừng lỗ tại 75.90. Mục tiêu chốt lời hướng tới vùng kiểm định lại mốc 77.41.



Miễn trừ trách nhiệm: Nội dung trên Fire Ant có thể đến từ nhiều nguồn khác nhau. Ý kiến có thể rất đa dạng bao gồm “Mua”, “Bán”, “Nắm giữ” hoặc các ý kiến khác. Khung thời gian của ý kiến này phụ thuộc điều kiện thị trường hiện hành và không có tần suất cập nhật cố định. Ý kiến này có thể có hoặc không liên quan tới trạng thái đầu tư, giao dịch của các thành viên Fire Ant. Vào bất kỳ thời điểm nào, trong phạm vi Pháp luật cho phép, bất kỳ ai, bao gồm thành viên của nhóm, người tham gia hoặc không tham gia soạn thảo nội dung bài viết, đều có thể mua hoặc bán các loại công cụ tài chính hoặc có lợi ích vật chất đối với các tài sản tài chính được đề cập trên nội dung của báo cáo, mà không cần thông báo trước hay công bố cho bất cứ ai.

Nội dung trên Fire Ant có thể thay đổi bất cứ lúc nào mà không cần thông báo và được cung cấp với mục đích duy nhất là hỗ trợ các nhà giao dịch tự đưa ra quyết định đầu tư độc lập. Fire Ant đã thực hiện các biện pháp hợp lý trong khả năng để đảm bảo tính chính xác của thông tin trong báo cáo, tuy nhiên không có nghĩa vụ phải đảm bảo tính chính xác và sẽ không chấp nhận trách nhiệm đối với bất kỳ tổn thất hoặc thiệt hại nào có thể phát sinh trực tiếp hoặc gián tiếp từ nội dung thông tin hoặc từ việc bạn không thể truy cập được báo cáo, hoặc cho bất kỳ sự chậm trễ nào trong việc nhận thông tin.

THÔNG TIN LIÊN HỆ

Chuyên viên: Nguyễn Hữu Hùng

SĐT/Zalo: 0798 74 2345

Email: hungjk7979@gmail.com

