



# **BẢN TIN THỊ TRƯỜNG NÔNG SẢN VÀ NLGN**

Ngày giao dịch: 26/06/2026



# LỊCH KINH TẾ

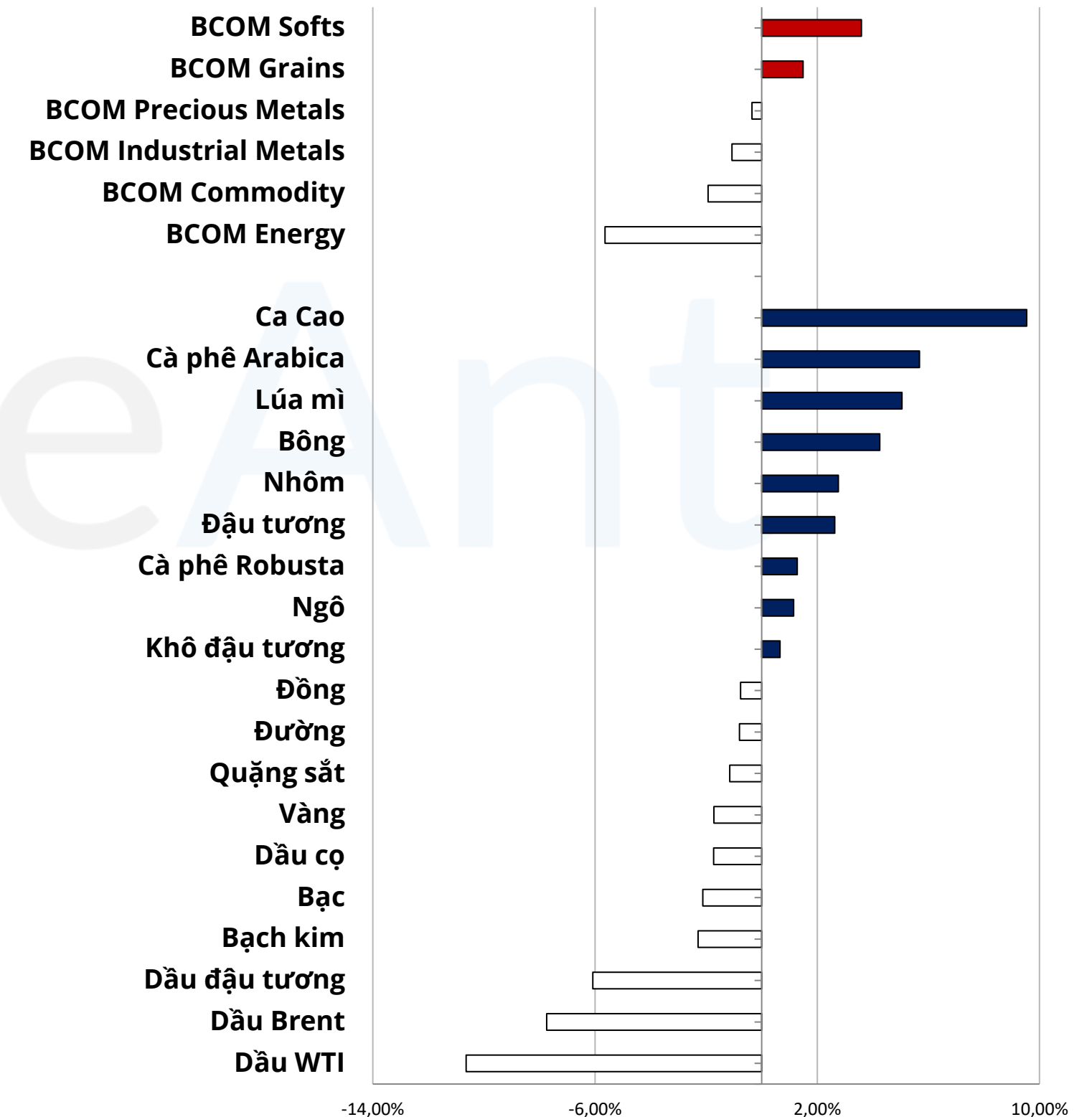
# BIẾN ĐỘNG THỊ TRƯỜNG

Ngày	Quốc gia	Sự kiện	Kỳ vọng	Kỳ trước
<b>22/06/2026</b>				
22:00	USDA	Báo cáo kiểm tra xuất khẩu		
<b>23/06/2026</b>				
03:00	USDA	Báo cáo tiến độ cây trồng		
<b>24/06/2026</b>				
21:30	EIA	Dự trữ dầu thô		-8.27M
<b>25/06/2026</b>				
	US	Đề nghị trợ cấp thất nghiệp	226K	226K
		Chỉ số giá PCE cốt lõi (MoM)	0.3%	0.2%
19:30		Chỉ số giá PCE cốt lõi (YoY)		3.3%
	USDA	Báo cáo bán hàng xuất khẩu		

Nguồn: Fire Ant tổng hợp từ Reuter.

Tất cả thời gian đều là giờ địa phương của Việt Nam.

Biến động thị trường hàng hoá hàng tuần (WoW)





Thị trường ngũ cốc Mỹ bùng nổ trong phiên giao dịch ngày thứ Năm (25/6) trước sự cộng hưởng của hai yếu tố tăng giá cốt lõi: Trung Quốc chính thức lộ diện trong báo cáo bán hàng niên vụ mới và dự báo thời tiết chuyển khô nóng cực đoan ngay khi ngô bước vào giai đoạn thụ phấn.

### **Giá ngô kỳ hạn bứt tốc mạnh mẽ từ 4,25 đến 8,5 cent trên toàn dải kỳ hạn, đảo ngược hoàn toàn tâm lý bi quan về nguồn cung dài hạn trước đó**

Tác nhân cốt lõi đẩy dòng tiền đầu cơ quay lại thị trường là bản đồ dự báo thời tiết 8-14 ngày của CPC, cảnh báo nền nhiệt cao hơn bình thường sẽ bao phủ toàn bộ vùng Corn Belt, đi kèm tình trạng thiếu mưa nghiêm trọng ở phía đông. Tổ hợp thời tiết bất lợi này diễn ra đúng thời điểm cây ngô bước vào giai đoạn trổ cờ và phơi màu – chu kỳ nhạy cảm nhất với nhiệt độ và độ ẩm đất.

Mối lo ngại về năng suất vụ mới đã vô hiệu hóa hoàn toàn thông tin thặng dư từ Hội đồng Ngũ cốc Quốc tế (IGC) khi tổ chức này nâng sản lượng toàn cầu niên vụ 2026/27 thêm 10 triệu tấn, đẩy tồn kho thế giới lên 298 triệu tấn, cũng như việc Agroconsult nâng dự báo sản lượng ngô Brazil lên 144,1 triệu tấn. Trong khi đó, báo cáo Export Sales tiếp tục cho thấy nội lực xuất khẩu vững chắc của Mỹ với 743.097 tấn vụ cũ và 735.862 tấn vụ mới, nâng lũy kế doanh số niên vụ mới lên 5,379 triệu tấn, tăng 49,7% so với cùng kỳ năm ngoái.

### **Phức hợp đậu tương dẫn đầu đà tăng toàn thị trường khi giá kỳ hạn nhảy vọt từ 16,5 đến 22 cent, kích hoạt sắc xanh đồng thuận ở cả mặt hàng khô đậu nành và dầu đậu nành (tăng tới 1.69 điểm)**

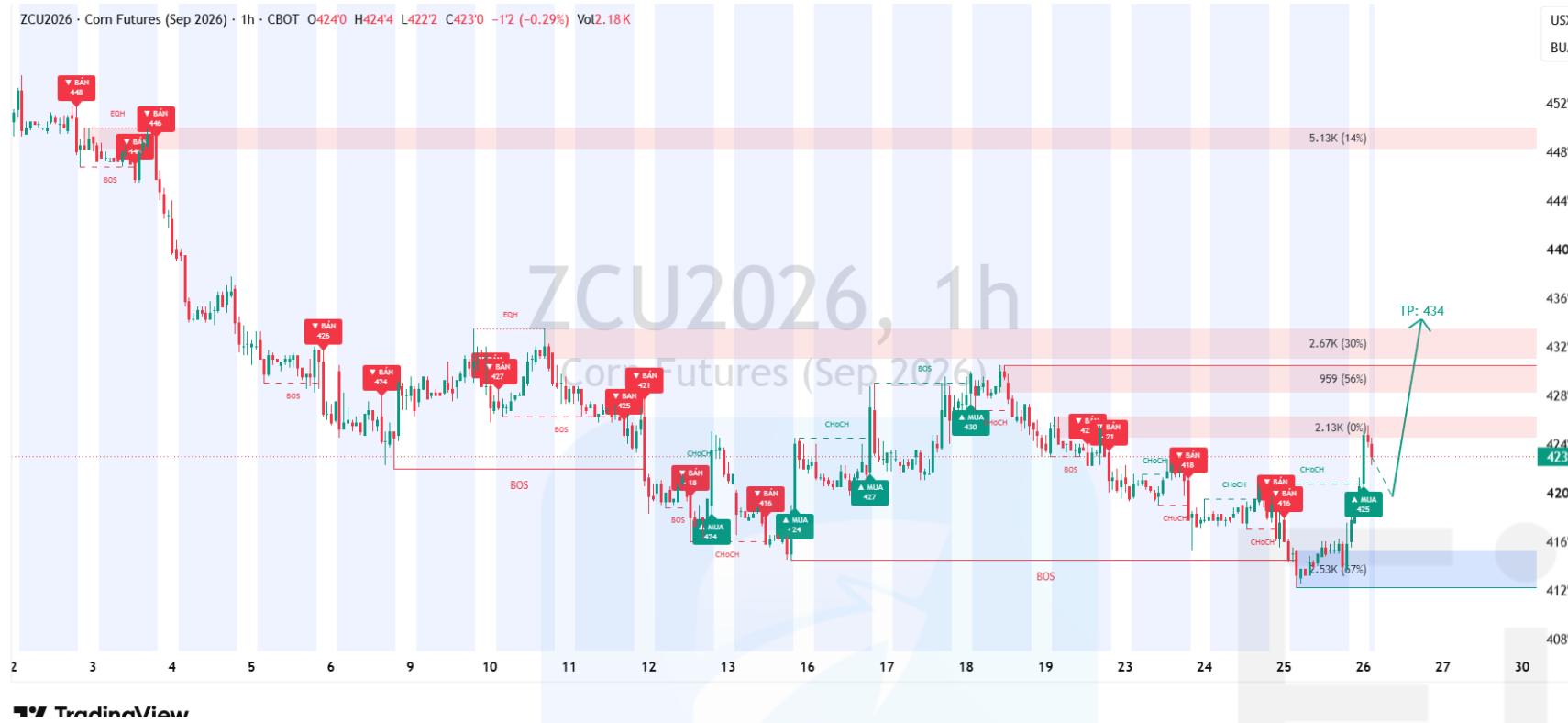
Điểm nhấn lịch sử của phiên thuộc về số liệu từ báo cáo Export Sales khi doanh số đậu tương niên vụ mới 2026/27 đạt mức cao kỷ lục 902.159 tấn trong tuần kết thúc ngày 18/6.

Đặc biệt, thị trường chứng kiến sự xuất hiện trực tiếp lần đầu tiên của Trung Quốc với đơn hàng 200.000 tấn vụ mới, bên cạnh 529.000 tấn thuộc về người mua ẩn danh (khả năng cao vẫn là dòng tiền từ Bắc Kinh). Diễn biến này chính thức xác nhận cam kết mua 25 triệu tấn nông sản Mỹ đang được chuyển hóa thành các hợp đồng thương mại thực tế, thay vì chỉ dừng lại ở mức tuyên bố ngoại giao. Lực cầu nội tại bền vững giúp phe mua phớt lờ các dự báo giữ nguyên sản lượng toàn cầu ở mức 442 triệu tấn của IGC để tập trung đẩy giá tiền mặt lên vùng cao mới.

Thị trường lúa mì tìm thấy lực mua vững chắc vào cuối phiên, giúp giá kỳ hạn sàn Chicago tăng từ 4,5 đến 5,5 cent và sàn Kansas City tiến thêm từ 3 đến 5 cent

Động lực hỗ trợ chính đến từ dữ liệu Export Sales hàng tuần đạt 504.489 tấn, ghi nhận mức tăng 25,86% so với tuần trước và gần gấp đôi khối lượng cùng kỳ năm ngoái, phản ánh lực cầu thực tế từ các nhà nhập khẩu truyền thống như Mexico và Nhật Bản đang hồi phục mạnh mẽ tại vùng giá thấp.

Xu hướng tăng trưởng càng được củng cố khi cả hai định chế lớn là IGC và Ủy ban châu Âu (EC) đồng loạt điều chỉnh cán cân cung cầu theo hướng thắt chặt. IGC đã cắt giảm dự báo tồn kho lúa mì thế giới vụ mới 2 triệu tấn xuống còn 280 triệu tấn, trong khi EC hạ dự báo sản lượng lúa mì mềm của khối xuống 126,3 triệu tấn do ảnh hưởng từ thời tiết bất lợi tại Pháp, trực tiếp giảm áp lực cạnh tranh nguồn cung từ các quốc gia xuất khẩu thuộc khu vực Biển Đen



## 1. Tổng quan xu hướng và cấu trúc giá

Tổng quan: Thiên hướng giao dịch ngắn hạn chuyển sang nghiêng tăng dựa trên hai luận điểm chính. Một là hành động giá bật tăng mạnh từ vùng đáy cũ 412 tạo cụm nền đảo chiều tăng phủ định hoàn toàn đà giảm trước đó. Hai là cấu trúc biểu đồ hình thành tín hiệu chuyển trạng thái xu hướng khi bứt phá qua đỉnh gần nhất 421.

Trên khung H1, Ngô đã chuyển trạng thái từ xu hướng giảm sang xu hướng tăng ngắn hạn. Giá tăng dứt khoát cắt lên trên hệ thống các đường EMA dốc lên và đóng cửa sát mức cao nhất. Lưu ý, đây là biến động ngắn hạn trong khung H1, đà tăng cần được đối chiếu liên tục với vùng kháng cự lớn trên khung ngày để quản trị rủi ro đảo chiều tại các vùng cung mạnh.

## 2. Mức giá kỹ thuật đáng chú ý

Hỗ trợ: 421 – 415 – 412

Kháng cự: 425 – 427 – 30

## 3. Phân tích kỹ thuật chi tiết

- Ngô hợp đồng tháng 9 mở cửa tại 415'0, giảm về thấp nhất 412'2, tăng mạnh lên cao nhất 425'4 và đóng cửa tại 424'2 cent/giạ. Giá đóng cửa sát mức đỉnh tạo thân nến tăng đặc kéo dài. Khối lượng phiên này đạt 186.977, tăng 31,16% so với mức 142.560 của phiên trước. Vị thế mở (ở mức 645.979, tăng 1,53% so với mức 633.407 của phiên liền trước. Do biến động vị thế mở nằm dưới biên độ 2% nên dòng tiền được xem là gần như đi ngang.
- Diễn giải: Giá tăng mạnh đi kèm khối lượng tăng đáng kể nhưng vị thế mở gần như đi ngang tạo ra tín hiệu hỗn hợp, cần thận trọng. Xung lực tăng mạnh trong phiên phần lớn được kích hoạt bởi hành động ép phe bán đóng vị thế cắt lỗ, kết hợp lực mua đuổi ngắn hạn chứ chưa ghi nhận dòng tiền lớn tích lũy vị thế mua mới một cách bền vững. Đà tăng có thể chậm lại hoặc điều chỉnh kỹ thuật khi lực cầu đóng vị thế suy yếu.

## 4. Khuyến nghị chiến lược

- Đánh giá: Giá mở cửa tại mốc thấp nhất 412, chưa xuất hiện nến từ chối tại vùng kháng cự của kịch bản chính mà tăng thẳng. Nhịp tăng này quét qua mốc dừng lỗ 421' của kịch bản chính, đồng thời đóng cửa vững chắc phía trên mốc này để kích hoạt lệnh mua của kịch bản phụ tại 421. Giá đạt mức cao nhất phiên tại 425, chạm mục tiêu chốt lời 424' trước khi đóng cửa tại 424.
- Kịch bản chính (Nghiêng tăng khi thoái lui): Tận dụng cấu trúc tăng mới hình thành để mở vị thế mua khi giá thoái lui về vùng hỗ trợ chuyển đổi. Độ tin cậy ở mức trung bình do vị thế mở chưa đồng thuận bùng nổ. Mua quanh vùng 418 tới 421 nếu giá giảm kiểm định lại hệ thống EMA ngắn hạn và xuất hiện nến rút chân hướng lên. Dừng lỗ tại 415. Mục tiêu chốt lời vùng 427 tới 430.
- Kịch bản phụ (Chuyển trạng thái giảm): Kích hoạt nếu lực cung bất ngờ áp đảo trở lại bẻ gãy cấu trúc tăng vừa thiết lập. Bán stop đuổi tại mốc 415 nếu nến H1 đóng cửa xuyên thủng dứt khoát mốc hỗ trợ 415. Dừng lỗ tại 419. Mục tiêu chốt lời quay về mốc đáy cũ 412.



TradinaView

## 1. Tổng quan xu hướng và cấu trúc giá

Tổng quan: Thiên hướng giao dịch ngắn hạn chuyển sang trạng thái giằng co tạo đáy sau khi giá phản ứng bật tăng tại vùng 590. Luận điểm chính bao gồm cấu trúc giảm ngắn hạn bị gián đoạn do xuất hiện tín hiệu chuyển trạng thái xu hướng cục bộ khi giá đóng cửa vượt lên trên các đỉnh nền liền trước. Mốc vô hiệu hóa cho thiên hướng này nằm tại 590.

Cấu trúc và xu hướng: Trên khung H1, Lúa mì đang cố gắng bẻ gãy cấu trúc giảm để bước vào nhịp hồi phục ngắn hạn. Giá tăng trở lại và đóng cửa phía trên hệ thống các đường EMA ngắn hạn đang có dấu hiệu đi ngang. Lưu ý đây là biến động trong khung ngắn hạn H1, cần đối chiếu với xu hướng chủ đạo trên khung ngày để xác định các vùng cản lớn phía trên, tuyệt đối không thực hiện mua đuổi khi giá tiệm cận vùng kháng cự cũ.

## 2. Mức giá kỹ thuật đáng chú ý

Hỗ trợ: 595 – 590 – 582

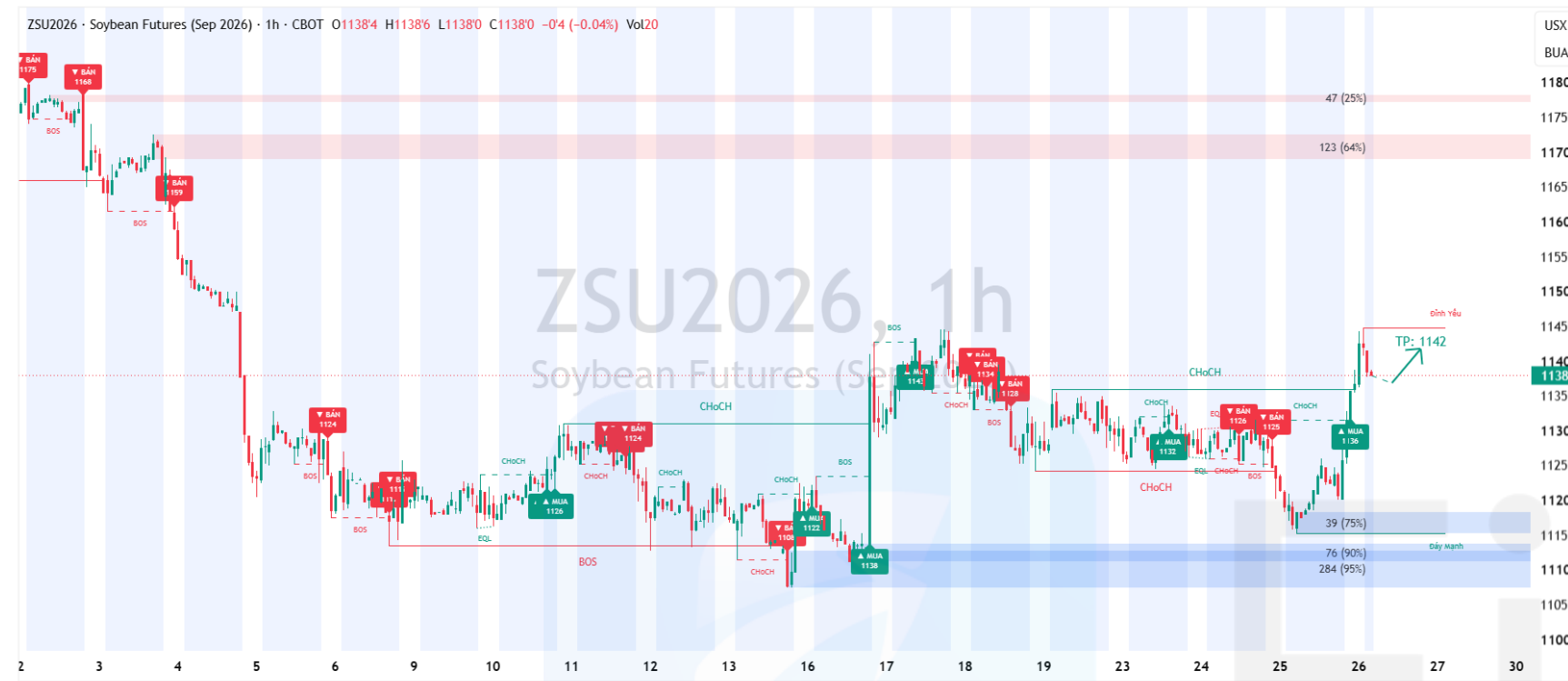
Kháng cự: 602 – 607 – 610

## 3. Phân tích kỹ thuật chi tiết

- Lúa mì hợp đồng tháng 9 mở cửa tại 595'2, nhúng về thấp nhất 590, phục hồi lên cao nhất 602'0 và đóng cửa tại 601'2 cent/giạ. Giá đóng cửa sát mức cao nhất phiên, hình thành một nền tăng rút chân mạnh mẽ tại vùng đáy cũ. Khối lượng phiên này đạt 57.209, giảm nhẹ 8,40% so với mức 62.455 của phiên trước. Vị thế mở (Open Interest) ghi nhận ở mức 204.557, tăng 2,91% so với mức 198.769 của phiên liền trước.
- Diễn giải: Giá tăng đi kèm vị thế mở tăng trên ngưỡng biên độ 2% cho thấy xu hướng tăng ngắn hạn được xác nhận, có sự tham gia tích lũy vị thế mua mới. Tuy nhiên, khối lượng sụt giảm nhẹ tạo ra tín hiệu hỗn hợp, phản ánh lực cầu đẩy giá lên vững chắc nhờ phe bán dừng áp lực cung chặn, nhưng dòng tiền mua đuổi giá cao chưa thực sự bùng nổ mạnh mẽ.

## 4. Khuyến nghị chiến lược

- Đánh giá: Giá mở cửa tại 595, tăng lên mức cao nhất trong phiên đạt 602 rồi quay đầu đóng cửa tại 601. Mức giá cao nhất này chưa chạm tới vùng thiết lập bán của kịch bản chính (604 - 607) và cũng chưa chạm mốc kích hoạt mua của kịch bản phụ.
- Kịch bản chính (Nghiêng tăng khi thoái lui): Tận dụng lực cầu tích lũy vị thế mua mới để mở vị thế mua khi giá xuất hiện nhịp kiểm định lại các vùng hỗ trợ động phía dưới. Do khối lượng chưa đồng thuận hoàn toàn, độ tin cậy kịch bản ở mức trung bình. Mua quanh vùng 595 tới 597 nếu giá thoái lui về hệ EMA ngắn hạn và xuất hiện nền rút chân hướng lên. Dừng lỗ tại 590. Mục tiêu chốt lời hướng về mốc 607 tới 610.
- Kịch bản phụ (Tiếp diễn xu hướng giảm lớn): Kích hoạt nếu áp lực cung lớn từ khung ngày quay trở lại đè bẹp lực đỡ vùng đáy. Bán stop đuổi tại mốc 589 nếu nền H1 đóng cửa xuyên thủng đứt khoát mốc hỗ trợ 590. Dừng lỗ tại 595. Mục tiêu chốt lời hướng tới mốc 582.



TradinaView

## 1. Tổng quan xu hướng và cấu trúc giá

Tổng quan: Thiên hướng giao dịch ngắn hạn tiếp tục nghiêng tăng dựa trên hai luận điểm chính. Một là hành động giá phản ứng bật tăng rất mạnh từ vùng hỗ trợ đáy mạnh quanh mốc 1115. Hai là cấu trúc biểu đồ hình thành tín hiệu chuyển trạng thái xu hướng ngắn hạn khi giá tăng dứt khoát vượt qua cụm đỉnh cản gần nhất. Mốc vô hiệu hóa thiên hướng tăng ngắn hạn nằm tại 1115.

Cấu trúc và xu hướng: Trên khung H1, Đậu tương đã lấy lại xu hướng tăng ngắn hạn. Lực mua mạnh đẩy giá cắt lên phía trên hệ thống các đường EMA cản động dốc lên và đóng cửa sát mức cao nhất phiên. Đây là giới hạn biến động của khung ngắn hạn H1, xu hướng tăng cần được liên tục đối chiếu với khung ngày khi giá tiệm cận các vùng cung lớn phía trên để phòng ngừa rủi ro đảo chiều kỹ thuật.

## 2. Mức giá kỹ thuật đáng chú ý

Hỗ trợ: 1135 – 1118 - 1115

Kháng cự: 1144 – 1146 - 1170

## 3. Phân tích kỹ thuật chi tiết

- Đậu tương hợp đồng tháng 9 mở cửa tại 1118, nhúng về thấp nhất 1115, bật tăng lên cao nhất 1144 và đóng cửa tại 1141 cent/giạ. Giá tạo một thân nến tăng đặc kéo dài và đóng cửa sát mức đỉnh phiên. Khối lượng phiên này đạt 18.209, tăng nhẹ 2,96% so với mức 17.685 của phiên trước. Vị thế mở ghi nhận ở mức 57.298, hoàn toàn đi ngang so với phiên liền trước (mức thay đổi 0%).
- Diễn giải: Giá tăng kèm khối lượng tăng nhẹ nhưng vị thế mở đi ngang tạo ra tín hiệu hỗn hợp, cần thận trọng. Áp dụng ma trận dòng tiền, nhịp bứt phá tăng mạnh trong phiên chưa ghi nhận dòng tiền tích lũy vị thế mua mới tham gia vững chắc. Đà tăng này phần lớn được thúc đẩy do phe bán chủ động đóng vị thế cắt lỗ ngắn hạn khi giá vượt cản. Xung lực tăng ngắn hạn dễ chững lại hoặc xuất hiện các nhịp điều chỉnh kỹ thuật khi lực cầu đóng vị thế cạn kiệt.

## 4. Khuyến nghị chiến lược

- Đánh giá: Lệnh bán chiến lược và lệnh bán bổ sung đã bị quét dừng lỗ do thị trường mở cửa nhảy khoảng trống giá tăng mạnh, ngược hoàn toàn với dự tính tiếp diễn quán tính giảm.
- Kích bản chính (Nghiêng tăng khi thoái lui): Tận dụng cấu trúc tăng trưởng ngắn hạn vừa thiết lập để mở vị thế mua khi giá xuất hiện nhịp thoái lui kiểm định. Do dữ liệu vị thế mở chưa bùng nổ, độ tin cậy kích bản ở mức trung bình. Mua quanh vùng 1135 tới 1138 nếu giá thoái lui về hệ EMA ngắn hạn và xuất hiện nến rút chân hướng lên. Dừng lỗ tại 1131. Mục tiêu chốt lời hướng về mốc 1144 tới 1146.
- Kích bản phụ (Bán khi hồi quy chạm cản lớn): Chờ bán nếu giá tiếp tục rướn tăng chạm vùng cung mạnh của khung lớn và xuất hiện xung lực từ chối rõ rệt. Bán quanh vùng 1144 tới 1146 nếu xuất hiện nến từ chối hướng lên. Dừng lỗ tại 1148. Mục tiêu chốt lời hướng về vùng 1138-0 tới 1135.



TradinaView

## 1. Tổng quan xu hướng và cấu trúc giá

Tổng quan: Thiên hướng giao dịch ngắn hạn chuyển sang nghiêng tăng dựa trên hai luận điểm chính. Một là hành động giá phản ứng giữ vững vùng đáy cũ và bật tăng mạnh mẽ phủ định cây nến giảm trước đó. Hai là cấu trúc biểu đồ hình thành tín hiệu chuyển trạng thái xu hướng khi bứt phá qua cụm đỉnh cản gần nhất quanh mốc 302.8. Mốc vô hiệu hóa thiên hướng tăng ngắn hạn nằm tại 299.4.

Cấu trúc và xu hướng: Trên khung H1, Khô Đậu tương đã lấy lại cấu trúc xu hướng tăng ngắn hạn. Lực mua đẩy giá cắt lên phía trên hệ thống các đường EMA cản động đang bắt đầu dốc lên và đóng cửa sát mức cao nhất phiên. Đây là giới hạn biến động của khung ngắn hạn H1, xu hướng tăng cần được liên tục đối chiếu với khung ngày khi giá tiệm cận các vùng cung lớn phía trên để phòng ngừa rủi ro bẫy tăng giá.

## 2. Mức giá kỹ thuật đáng chú ý

Hỗ trợ: 298.8 - 297.6

Kháng cự: 301.6 - 302.8 - 303.6

## 3. Phân tích kỹ thuật chi tiết

- Khô Đậu tương hợp đồng tháng 9 mở cửa tại 299.4, tăng lên cao nhất 304.5, nhúng về thấp nhất 299.4 và đóng cửa tại 303.6 USD/tấn. Giá tạo một thân nến tăng đặc kéo dài và đóng cửa sát mức đỉnh phiên. Khối lượng phiên này đạt 16.050, giảm 20,43% so với mức 20.170 của phiên trước. Vị thế mở (Open Interest) ghi nhận ở mức 62.590, tăng 2,11% so với mức 61.295 của phiên liền trước.
- Diễn giải: Giá tăng đi kèm vị thế mở tăng vượt ngưỡng biên độ 2% xác nhận xu hướng tăng ngắn hạn có sự tham gia tích lũy vị thế mua mới. Tuy nhiên, khối lượng sụt giảm mạnh tạo ra tín hiệu hỗn hợp, phản ánh lực cầu đẩy giá lên vững chắc chủ yếu do phe bán chủ động dùng ép cung chặn bẻ lái kỹ thuật, trong khi dòng tiền mua đuổi giá cao chưa thực sự bùng nổ mạnh mẽ.

## 4. Khuyến nghị chiến lược

- Đánh giá chiến lược cũ: Giá mở cửa tại 299.4, nhúng thấp nhất về 299.4 (chưa chạm vùng mua 299.0 của kịch bản phụ). Sau đó giá bật tăng mạnh, quét qua mốc dừng lỗ 303.6 của kịch bản chính trước khi đạt mức cao nhất 304.5 và đóng cửa tại 303.6. Giá hồi quy liên tục không tạo nền từ chối tại vùng kháng cự nên vị thế bán của kịch bản chính không đủ điều kiện kích hoạt.
- Kịch bản chính (Nghiêng tăng khi thoái lui): Tận dụng lực cầu tích lũy vị thế mua mới để mở vị thế mua khi giá xuất hiện nhịp kiểm định lại các vùng hỗ trợ động phía dưới. Do khối lượng chưa đồng thuận hoàn toàn, độ tin cậy kịch bản ở mức trung bình. Mua quanh vùng 301.2 tới 302.8 nếu giá thoái lui về hệ EMA ngắn hạn và xuất hiện nền rút chân hướng lên. Dừng lỗ tại 299.4. Mục tiêu chốt lời hướng về mốc 306.2 tới 308.0.
- Kịch bản phụ (Chuyển trạng thái xu hướng giảm lớn): Kích hoạt nếu áp lực cung lớn từ khung ngày bất ngờ quay trở lại đè bẹp hoàn toàn lực đỡ. Bán stop đuổi tại mốc 299.0 nếu nến H1 đóng cửa xuyên thủng đứt khoát mốc hỗ trợ 299.4. Dừng lỗ tại 302.0. Mục tiêu chốt lời hướng tới mốc 297.6.



TradinaView

## 1. Tổng quan xu hướng và cấu trúc giá

Tổng quan: Thiên hướng giao dịch ngắn hạn chuyển sang nghiêng tăng dựa trên hai luận điểm chính. Một là hành động giá phản ứng bật tăng rất mạnh từ vùng đáy yếu 66.59, hình thành cụm nến đảo chiều tăng mạnh mẽ. Hai là cấu trúc biểu đồ tạo tín hiệu chuyển trạng thái xu hướng khi bứt phá qua cụm đỉnh cản gần nhất quanh mốc 67.80. Mốc vô hiệu hóa thiên hướng tăng ngắn hạn nằm tại 66.59.

Trên khung H1, Dầu Đậu tương đã lấy lại cấu trúc xu hướng tăng ngắn hạn. Lực mua đẩy giá cắt mạnh lên phía trên hệ thống các đường EMA cản động đang dốc lên và đóng cửa sát mức cao nhất. Lưu ý đây là biến động trong khung ngắn hạn H1, xu hướng tăng cần đối chiếu liên tục với biểu đồ khung ngày khi tiệm cận các vùng cung lớn phía trên để quản trị rủi ro bẫy tăng giá.

## 2. Mức giá kỹ thuật đáng chú ý

Hỗ trợ: 67.80 - 67.24 - 66.59

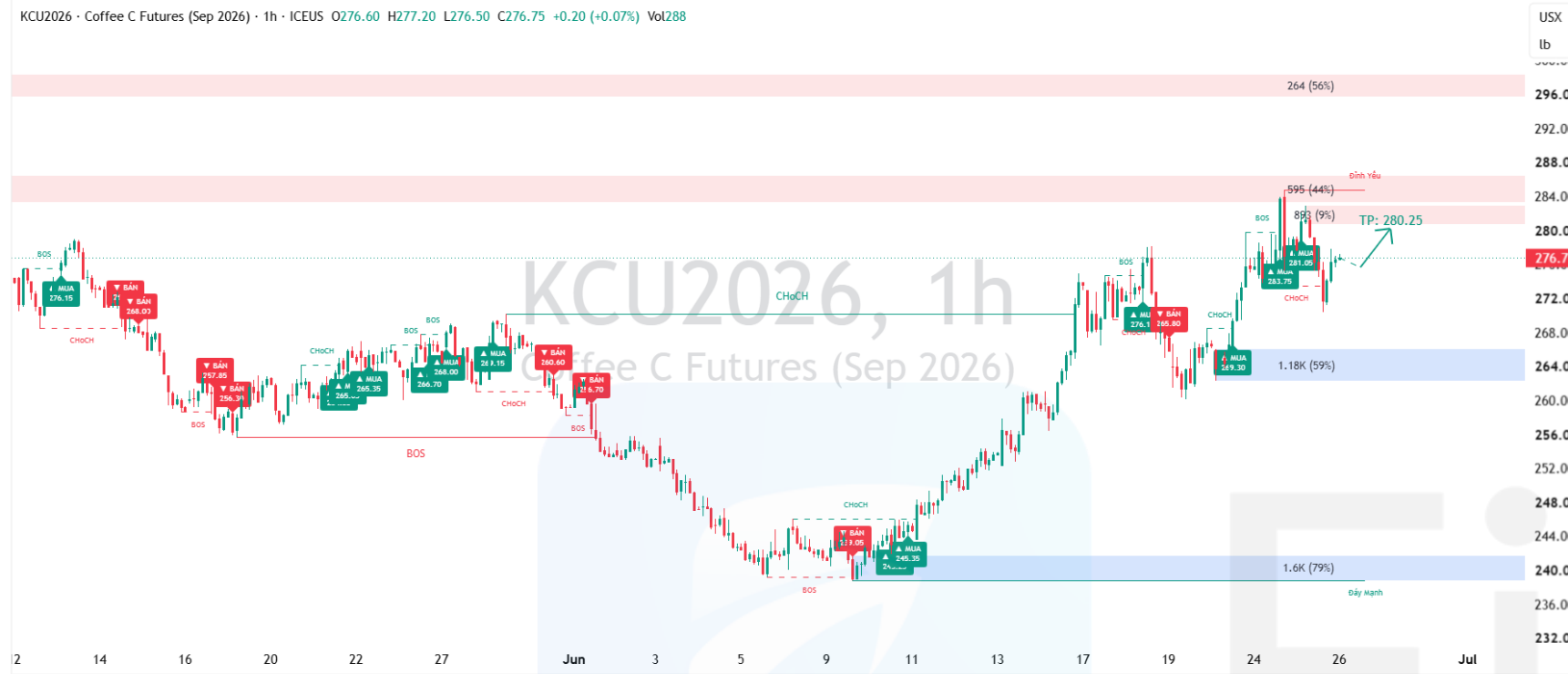
Kháng cự: 68.67 - 69.31 - 69.78

## 3. Phân tích kỹ thuật chi tiết

- Dầu Đậu tương hợp đồng tháng 9 mở cửa tại 67.24, tăng lên cao nhất 68.67, nhúng về thấp nhất 66.59 và đóng cửa tại 68.58 cent/pound. Giá tạo nền tăng thân dài đặc và đóng cửa sát mức đỉnh phiên. Khối lượng phiên này đạt 25.770, tăng 34.81% so với mức 19.116 của phiên trước. Vị thế mở (Open Interest) ghi nhận ở mức 61.296, tăng 1.34% so với mức 60.483 của phiên liền trước. Do biến động vị thế mở nằm dưới biên độ 2% nên dòng tiền được xem là gần như đi ngang.
- Diễn giải: Giá tăng mạnh đi kèm khối lượng bùng nổ nhưng vị thế mở gần như đi ngang tạo ra tín hiệu hỗn hợp, cần thận trọng. Áp dụng ma trận dòng tiền, nhịp phục hồi chữ V này chủ yếu do áp lực đóng vị thế cắt lỗ của phe bán cũ bị ép vị thế, kết hợp với lực mua đuổi ngắn hạn chưa ghi nhận dòng tiền lớn mở thêm vị thế mua mới bền vững. Đà tăng ngắn hạn dễ chững lại hoặc điều chỉnh kỹ thuật khi lực cầu đóng vị thế cạn kiệt.

## 4. Khuyến nghị chiến lược

- Đánh giá: Giá mở cửa tại 67.24, lập tức nhúng về mức thấp nhất 66.59. Nhịp giảm này kích hoạt vị thế bán stop đuổi của kịch bản phụ tại mốc 66.80, nhưng ngay sau đó giá đảo chiều tăng mạnh, quét qua mốc dừng lỗ 67.30 của kịch bản phụ và tiếp tục bứt phá lên cao nhất 68.67, quét luôn mốc dừng lỗ 68.10 của kịch bản chính trước khi đóng cửa tại 68.58.
- Kịch bản chính (Nghiêng tăng khi thoái lui): Tận dụng cấu trúc tăng trưởng ngắn hạn vừa thiết lập để mở vị thế mua khi giá xuất hiện nhịp kiểm định. Do dữ liệu vị thế mở chưa bùng nổ, độ tin cậy kịch bản ở mức trung bình. Mua quanh vùng 67.24 tới 67.80 nếu giá thoái lui về hệ EMA ngắn hạn và xuất hiện nền rút chân hướng lên. Dừng lỗ tại 66.90. Mục tiêu chốt lời hướng về mốc 68.67 tới 69.31.
- Kịch bản phụ (Bán khi hồi quy chạm cản lớn): Chờ bán nếu giá tiếp tục rướn tăng chạm vùng cung mạnh 69.31 tới 69.78 của khung lớn và xuất hiện xung lực bị từ chối rõ rệt. Bán quanh vùng 69.31 tới 69.78 khi có nền từ chối hướng lên. Dừng lỗ tại 70.00. Mục tiêu chốt lời hướng về vùng 68.58 tới 67.80.



TradinaView

## 1. Tổng quan xu hướng và cấu trúc giá

Tổng quan: Thiên hướng giao dịch ngắn hạn chuyển sang trạng thái giằng co trong biên độ rộng dựa trên hai luận điểm chính. Một là hành động giá quét hai đầu với biên độ lớn cho thấy sự bất ổn định về mặt cấu trúc. Hai là lực cầu bắt đáy xuất hiện rất mạnh tại mốc 270.35 giúp giá rút chân giữ được hệ thống hỗ trợ động. Mốc vô hiệu hóa xu hướng ngắn hạn là 270.35.

Trên khung H1, Arabica đang trải qua giai đoạn rung lắc mạnh để tái định hình xu hướng. Giá nhúng sâu dưới hệ thống EMA nhưng lực rút chân cuối phiên đã đưa giá đóng cửa trở lại ngay tại vùng giao cắt của các đường cản động này. Lưu ý đây là biến động biên độ lớn trong khung ngắn hạn H1, cần đối chiếu với khung ngày để xác định rõ ràng hơn các vùng tích lũy lớn, tuyệt đối không giao dịch khối lượng lớn khi thị trường chưa ổn định cấu trúc.

## 2. Mức giá kỹ thuật đáng chú ý

Hỗ trợ: 276.40 - 270.35 - 264.00

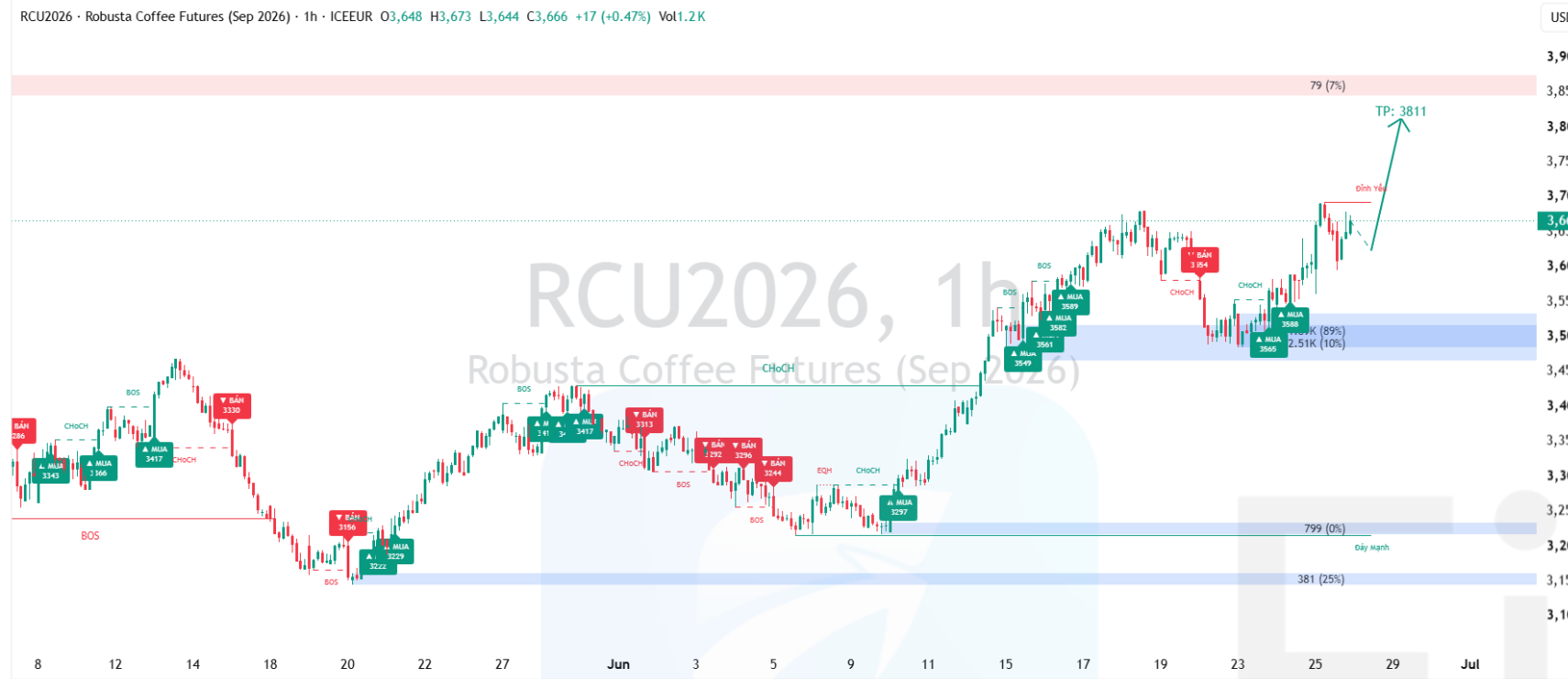
Kháng cự: 279.80 - 282.95 - 284.80

## 3. Phân tích kỹ thuật chi tiết

- Arabica hợp đồng tháng 9 mở cửa tại 278.90, tăng lên cao nhất 282.95, giảm sâu về thấp nhất 270.35 và đóng cửa tại 276.40 cent/pound. Nến đóng cửa để lại bóng nến cả hai đầu rất dài, thể hiện tâm lý giằng co và quét thanh khoản quyết liệt giữa hai phe. Khối lượng phiên này đạt 17.634, giảm mạnh 29,50% so với mức 25.014 của phiên trước. Vị thế mở ghi nhận ở mức 93.251, giảm 1,36% so với mức 94.534 của phiên liền trước. Do mức thay đổi vị thế mở nằm dưới biên độ 2% nên dòng tiền được xem là gần như đi ngang.
- Diễn giải: Giá biến động quét mạnh hai đầu nhưng khối lượng sụt giảm sâu và vị thế mở đi ngang tạo ra tín hiệu hỗn hợp, cần thận trọng. Hành vi này phản ánh sự suy kiệt về động lượng giao dịch của dòng tiền lớn, các nhịp quét biên độ rộng chủ yếu do các lệnh dừng lỗ kỹ thuật ngắn hạn của các phe bị kích hoạt chứ chưa có sự tích lũy vị thế mới rõ ràng. Thị trường cần thời gian co cụm biên độ trở lại.

## 4. Khuyến nghị chiến lược

- Đánh giá: Giá mở cửa tại 278.90, tăng lên cao nhất 282.95 nằm trong vùng thiết lập bán của kịch bản chính. Tại đây giá tạo phản ứng bị từ chối và lao dốc rất mạnh về mức thấp nhất 270.35. Nhịp giảm sâu này đã khớp toàn bộ mục tiêu chốt lời vùng 274.85 - 273.50 của kịch bản chính, đồng thời quét thủng mốc dừng lỗ 271.00 của kịch bản phụ trước khi hồi phục đóng cửa tại 276.40.
- Kịch bản chính (Nghiêng tăng khi kiểm định đáy rút chân): Tận dụng lực cầu bắt đáy mạnh tại mốc 270.35 để mở vị thế mua khi giá quay lại kiểm định kiểm soát rủi ro ổn định. Do dòng tiền chung sụt giảm, độ tin cậy ở mức trung bình. Mua quanh vùng 270.35 tới 273.50 nếu giá thoái lui và xuất hiện nến rút chân hướng lên rõ rệt. Dừng lỗ tại 269.00. Mục tiêu chốt lời hướng về mốc 279.80 tới 282.95.
- Kịch bản phụ (Tiếp diễn xu hướng giảm sâu): Kích hoạt nếu lực cung bùng nổ đè bẹp mốc hỗ trợ rút chân của phiên này. Bán stop đuổi tại mốc 269.80 nếu nến H1 đóng cửa xuyên thủng dứt khoát mốc 270.35. Dừng lỗ tại 274.50. Mục tiêu chốt lời hướng tới vùng hỗ trợ tổ chức quanh mốc 264.00.



TradinaView

## 1. Tổng quan xu hướng và cấu trúc giá

Tổng quan: Thiên hướng giao dịch ngắn hạn tiếp tục nghiêng tăng dựa trên hai luận điểm chính. Một là cấu trúc dịch chuyển xu hướng duy trì các đáy sau cao hơn và giá liên tục bật đỉnh cũ thành công. Hai là lực cầu duy trì áp đảo hoàn toàn khi giá liên tục rút chân giữ vững trên các đường hỗ trợ động. Mốc vô hiệu hóa cho thiên hướng tăng ngắn hạn nằm tại 3.560.

Cấu trúc và xu hướng: Trên khung H1, Robusta duy trì xu hướng tăng trưởng rất mạnh mẽ. Giá vận hành hoàn toàn phía trên hệ thống các đường EMA cản động dốc lên với khoảng cách rộng, thể hiện xung lực mua đang chiếm ưu thế lớn trong ngắn hạn. Lưu ý đây là giới hạn của khung ngắn hạn H1, xu hướng tăng cần được đối chiếu liên tục với biểu đồ khung ngày khi giá tiệm cận các vùng cung lịch sử phía trên để phòng ngừa rủi ro bẫy tăng giá.

## 2. Mức giá kỹ thuật đáng chú ý

Hỗ trợ: 3.640 - 3.582 - 3.560

Kháng cự: 3.692 - 3.811 - 3.850

## 3. Phân tích kỹ thuật chi tiết

- Robusta hợp đồng tháng 9 mở cửa tại 3.597, tăng lên cao nhất 3.692, nhưng thấp nhất về 3.560 và đóng cửa tại 3.662 USD/tấn. Giá đóng nến tăng điểm thân đặc, thể hiện phe mua làm chủ thể trận trong phần lớn thời gian giao dịch. Khối lượng phiên này đạt 12.477, tăng 11,27% so với mức 11.213 của phiên trước. Vị thế mở ghi nhận ở mức 60.062, hoàn toàn đi ngang so với phiên liền trước.
- Diễn giải: Giá tăng kèm khối lượng tăng đáng kể nhưng vị thế mở đi ngang tạo ra tín hiệu hỗn hợp, cần thận trọng. Áp dụng ma trận dòng tiền, nhịp đẩy tăng mạnh bật đỉnh phiên này chưa ghi nhận dòng tiền lớn tích lũy vị thế mua mới tham gia mở rộng vị thế. Xung lực đẩy chủ yếu do hành động ép phe bán đóng vị thế cắt lỗ ngắn hạn tạo lực đẩy kỹ thuật. Đà tăng ngắn hạn dễ chững lại hoặc xuất hiện các nhịp co cụm tích lũy khi áp lực cắt lỗ kỹ thuật đi qua.

## 4. Khuyến nghị chiến lược

- Đánh giá: Giá mở cửa tại 3.597, nhúng về mức thấp nhất 3.560 nằm trong vùng thiết lập mua của kịch bản chính. Tại đây giá tạo phản ứng rút chân hướng lên thành công và bứt phá mạnh lên mức cao nhất 3.692, vượt qua toàn bộ mục tiêu chốt lời vùng 3.640 đến 3.680 trước khi đóng cửa tại 3.662. Điều kiện bán stop đuổi của kịch bản phụ không xảy ra.
- Kịch bản chính (Nghiêng tăng khi thoái lui): Tận dụng cấu trúc tăng trưởng ngắn hạn để mở vị thế mua khi giá xuất hiện nhịp kiểm định lại các vùng hỗ trợ động phía dưới. Do dữ liệu vị thế mở chưa bùng nổ đồng thuận, độ tin cậy kịch bản ở mức trung bình. Mua quanh vùng 3.582 tới 3.640 nếu giá thoái lui về hệ EMA ngắn hạn và xuất hiện nến rút chân hướng lên rõ rệt. Dừng lỗ tại 3.550. Mục tiêu chốt lời hướng về mốc 3.692 tới vùng mục tiêu tổ chức 3.811.
- Kịch bản phụ (Chuyển trạng thái xu hướng giảm): Kịch bản phòng thủ nếu áp lực cung lớn đột biến đè bẹp mốc hỗ trợ rút chân trong phiên. Bán stop đuổi tại mốc 3.550 nếu nến H1 đóng cửa xuyên thủng đứt khoát mốc 3.560. Dừng lỗ tại 3.600. Mục tiêu chốt lời quay về mốc 3.510.



TradinaView

## 1. Tổng quan xu hướng và cấu trúc giá

Tổng quan: Thiên hướng giao dịch ngắn hạn chuyển sang nghiêng tăng dựa trên hai luận điểm chính. Một là hành động giá kiểm định thành công cấu trúc đáy cao dần và bật tăng dứt khoát. Hai là giá đóng cửa vượt lên trên hệ thống EMA ngắn hạn, mở rộng đà hồi phục kỹ thuật. Mốc vô hiệu hóa cho thiên hướng tăng ngắn hạn nằm tại 13.86.

Trên khung H1, Đường đang thiết lập cấu trúc phục hồi tăng trưởng ngắn hạn. Lực cầu đẩy giá cắt lên phía trên hệ thống các đường EMA cản động dốc lên và đóng cửa sát mức cao nhất. Lưu ý đây là giới hạn của khung ngắn hạn H1, nhịp phục hồi này cần đối chiếu liên tục với xu hướng giảm chủ đạo trên khung ngày để phòng ngừa rủi ro bẫy tăng giá khi tiệm cận các vùng cung lớn phía trên.

## 2. Mức giá kỹ thuật đáng chú ý

Hỗ trợ: 14.10 - 13.97 - 13.86

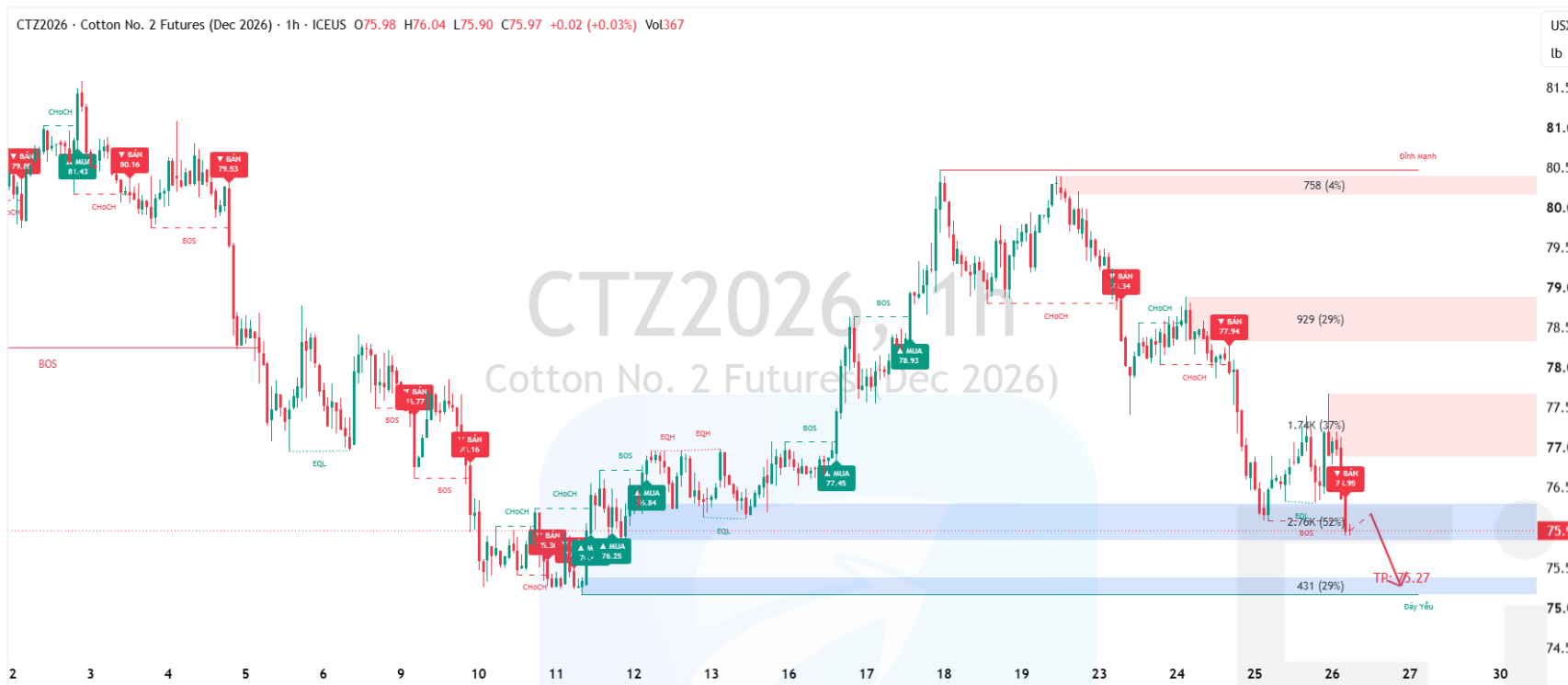
Kháng cự: 14.18 - 14.22 - 14.36

## 3. Phân tích kỹ thuật chi tiết

- Đường hợp đồng tháng 10 mở cửa tại 13.97, tăng lên cao nhất 14.18, nhúng về thấp nhất 13.86 và đóng cửa tại 14.10 cent/pound. Giá tạo nền tăng điểm với thân nến dài và đóng cửa gần mức đỉnh phiên, thể hiện vị thế chủ động của phe mua. Khối lượng phiên này đạt 98.724, tăng 7,26% so với mức 92.041 của phiên trước. Vị thế mở (Open Interest) ghi nhận ở mức 498.945, tăng 1,53% so với mức 491.395 của phiên liền trước. Do biến động vị thế mở nằm dưới biên độ 2% nên dòng tiền được xem là gần như đi ngang.
- Diễn giải: Giá tăng kèm khối lượng tăng đáng kể nhưng vị thế mở gần như đi ngang tạo ra tín hiệu hỗn hợp, cần thận trọng. Áp dụng ma trận dòng tiền, nhịp phục hồi bứt phá ngắn hạn này chưa ghi nhận dòng tiền lớn tham gia tích lũy thêm vị thế mua mới mở rộng (OI đi ngang). Lực đẩy chủ yếu được kích hoạt do phe bán cũ chủ động đóng vị thế cắt lỗ ngắn hạn khi giá vượt cản động. Đà tăng ngắn hạn dễ chững lại hoặc xuất hiện các nhịp điều chỉnh kỹ thuật khi lực cầu đóng vị thế suy yếu.

## 4. Khuyến nghị chiến lược

- Đánh giá: Giá mở cửa tại 13.97, nhúng thấp nhất về 13.86. Nhịp nhúng này nằm trong vùng thiết lập mua của kịch bản phụ và hình thành nền rút chân hướng lên thành công. Sau đó giá bứt phá mạnh lên mức cao nhất 14.18, chạm vào vùng kháng cự của kịch bản chính nhưng đóng cửa sát đỉnh phiên, chưa tạo nền từ chối hướng lên để kích hoạt vị thế bán.
- Kịch bản chính (Nghiêng tăng khi thoái lui): Tận dụng cấu trúc phục hồi ngắn hạn để mở vị thế mua khi giá xuất hiện nhịp kiểm định lại các vùng hỗ trợ động phía dưới. Do dữ liệu vị thế mở chưa đồng thuận bùng nổ, độ tin cậy kịch bản ở mức trung bình. Mua quanh vùng 13.97 tới 14.10 nếu giá thoái lui về hệ EMA ngắn hạn và xuất hiện nền rút chân hướng lên rõ rệt. Dừng lỗ tại 13.85. Mục tiêu chốt lời hướng về mốc 14.22 tới vùng cản cũ 14.36.
- Kịch bản phụ (Bán khi hồi quy chạm cản lớn): Chờ bán nếu giá tiếp tục rướn tăng chạm vùng cung mạnh của khung lớn và xuất hiện xung lực bị từ chối rõ rệt. Bán quanh vùng 14.22 tới 14.36 khi có nền từ chối hướng lên. Dừng lỗ tại 14.42. Mục tiêu chốt lời hướng về vùng 14.10 tới 13.97.



TradinaView

## 1. Tổng quan xu hướng và cấu trúc giá

Tổng quan: Thiên hướng giao dịch ngắn hạn chuyển sang trạng thái giằng co phục hồi kỹ thuật dựa trên hai luận điểm chính. Một là hành động giá kiểm định thành công vùng đáy yếu quanh 76.09 và rút chân đi lên. Hai là cấu trúc giảm giá tạm thời bị gián đoạn khi giá đóng cửa cắt lên trên hệ thống EMA ngắn hạn. Mốc vô hiệu hóa cho thiên hướng hồi phục ngắn hạn là 76.09.

Cấu trúc và xu hướng: Trên khung H1, Bông đang bước vào nhịp điều chỉnh tích lũy sau đà rơi sâu. Giá phục hồi và đóng cửa giằng co ngay tại hệ thống các đường EMA cản động. Lưu ý đây là biến động hồi phục kỹ thuật trong khung ngắn hạn H1, xu hướng chủ đạo trên khung thời gian lớn ngày vẫn đang nghiêng giảm dốc, do đó cần cẩn trọng và tuyệt đối không mở vị thế mua đuổi giá cao.

## 2. Mức giá kỹ thuật đáng chú ý

Hỗ trợ: 76.97 - 76.09 - 75.20

Kháng cự: 77.68 - 77.94 - 78.50

## 3. Phân tích kỹ thuật chi tiết

- Bông hợp đồng tháng 12 mở cửa tại 76.24, tăng lên cao nhất 77.68, giảm về thấp nhất 76.09 và đóng cửa tại 76.97 cent/pound. Giá đóng nến tạo nên giằng co có bóng nến cả hai đầu, thể hiện áp lực cung cầu tạm thời cân bằng trở lại quanh hệ EMA. Khối lượng phiên này đạt 22.364, giảm mạnh 35,12% so với mức 34.472 của phiên trước. Vị thế mở (Open Interest) ghi nhận ở mức 201.953, giảm nhẹ 0,82% so với mức 203.617 của phiên liền trước. Do mức thay đổi vị thế mở nằm dưới biên độ 2% nên dòng tiền được xem là gần như đi ngang.
- Diễn giải: Giá tăng phục hồi kỹ thuật trong phiên nhưng khối lượng sụt giảm mạnh và vị thế mở đi ngang tạo ra tín hiệu hỗn hợp, cần thận trọng. Biến động này phản ánh đà hồi phục thiếu vắng dòng tiền lớn tham gia tích lũy vị thế mua mới, chủ yếu do phe bán chủ động chốt lời ngắn hạn và dừng sức ép cung chặn. Nhịp hồi phục rỗng ruột này kém bền vững và tiềm ẩn rủi ro sớm quay lại quán tính giảm.

## 4. Khuyến nghị chiến lược

- Đánh giá: Giá mở cửa tại 76.24, nhúng về mức thấp nhất 76.09. Vùng giá mở cửa này nằm trong phạm vi thiết lập mua của kịch bản phụ, sau đó hình thành phản ứng rút chân và bật tăng lên mức cao nhất 77.68. Nhịp tăng này đã chạm và vượt qua mốc mục tiêu chốt lời 77.41 của kịch bản phụ, đồng thời tiến vào vùng cản của kịch bản chính trước khi quay đầu đóng cửa tại 76.97. Giá hồi quy tại vùng cản chưa tạo cấu trúc từ chối rõ rệt để kích hoạt lệnh bán.
- Kịch bản chính (Nghiêng giảm/Bán khi hồi quy chạm cản): Tận dụng nhịp hồi phục thiếu khối lượng để mở vị thế bán thuận xu hướng lớn khi giá tiệm cận các vùng cung phía trên. Độ tin cậy kịch bản ở mức trung bình do dòng tiền bán mới chưa bùng nổ bật đáy. Bán quanh vùng 77.41 tới 77.94 nếu xuất hiện nến từ chối hướng lên rõ rệt. Dừng lỗ tại 78.20. Mục tiêu chốt lời hướng về mốc 76.09 tới mốc đáy yếu 75.20.
- Kịch bản phụ (Tiếp diễn nhịp hồi phục ngắn): Kích hoạt nếu lực cầu chốt lời của phe bán tiếp tục đẩy giá duy trì đà tăng. Mua quanh vùng 76.24 tới 76.58 nếu giá thoái lui kiểm định hệ EMA thành công và xuất hiện nến rút chân hướng lên. Dừng lỗ tại 76.00. Mục tiêu chốt lời hướng tới mốc cản cũ 77.68.



Miễn trừ trách nhiệm: Nội dung trên Fire Ant có thể đến từ nhiều nguồn khác nhau. Ý kiến có thể rất đa dạng bao gồm “Mua”, “Bán”, “Nắm giữ” hoặc các ý kiến khác. Khung thời gian của ý kiến này phụ thuộc điều kiện thị trường hiện hành và không có tần suất cập nhật cố định. Ý kiến này có thể có hoặc không liên quan tới trạng thái đầu tư, giao dịch của các thành viên Fire Ant. Vào bất kỳ thời điểm nào, trong phạm vi Pháp luật cho phép, bất kỳ ai, bao gồm thành viên của nhóm, người tham gia hoặc không tham gia soạn thảo nội dung bài viết, đều có thể mua hoặc bán các loại công cụ tài chính hoặc có lợi ích vật chất đối với các tài sản tài chính được đề cập trên nội dung của báo cáo, mà không cần thông báo trước hay công bố cho bất cứ ai.

Nội dung trên Fire Ant có thể thay đổi bất cứ lúc nào mà không cần thông báo và được cung cấp với mục đích duy nhất là hỗ trợ các nhà giao dịch tự đưa ra quyết định đầu tư độc lập. Fire Ant đã thực hiện các biện pháp hợp lý trong khả năng để đảm bảo tính chính xác của thông tin trong báo cáo, tuy nhiên không có nghĩa vụ phải đảm bảo tính chính xác và sẽ không chấp nhận trách nhiệm đối với bất kỳ tổn thất hoặc thiệt hại nào có thể phát sinh trực tiếp hoặc gián tiếp từ nội dung thông tin hoặc từ việc bạn không thể truy cập được báo cáo, hoặc cho bất kỳ sự chậm trễ nào trong việc nhận thông tin.

#### **THÔNG TIN LIÊN HỆ**

**Chuyên viên: Nguyễn Hữu Hùng**

**SĐT/Zalo: 0798 74 2345**

**Email: hungjk7979@gmail.com**

