



BẢN TIN THỊ TRƯỜNG NÔNG SẢN VÀ NLCN

Tuần giao dịch: 29/06 – 03/07/2026

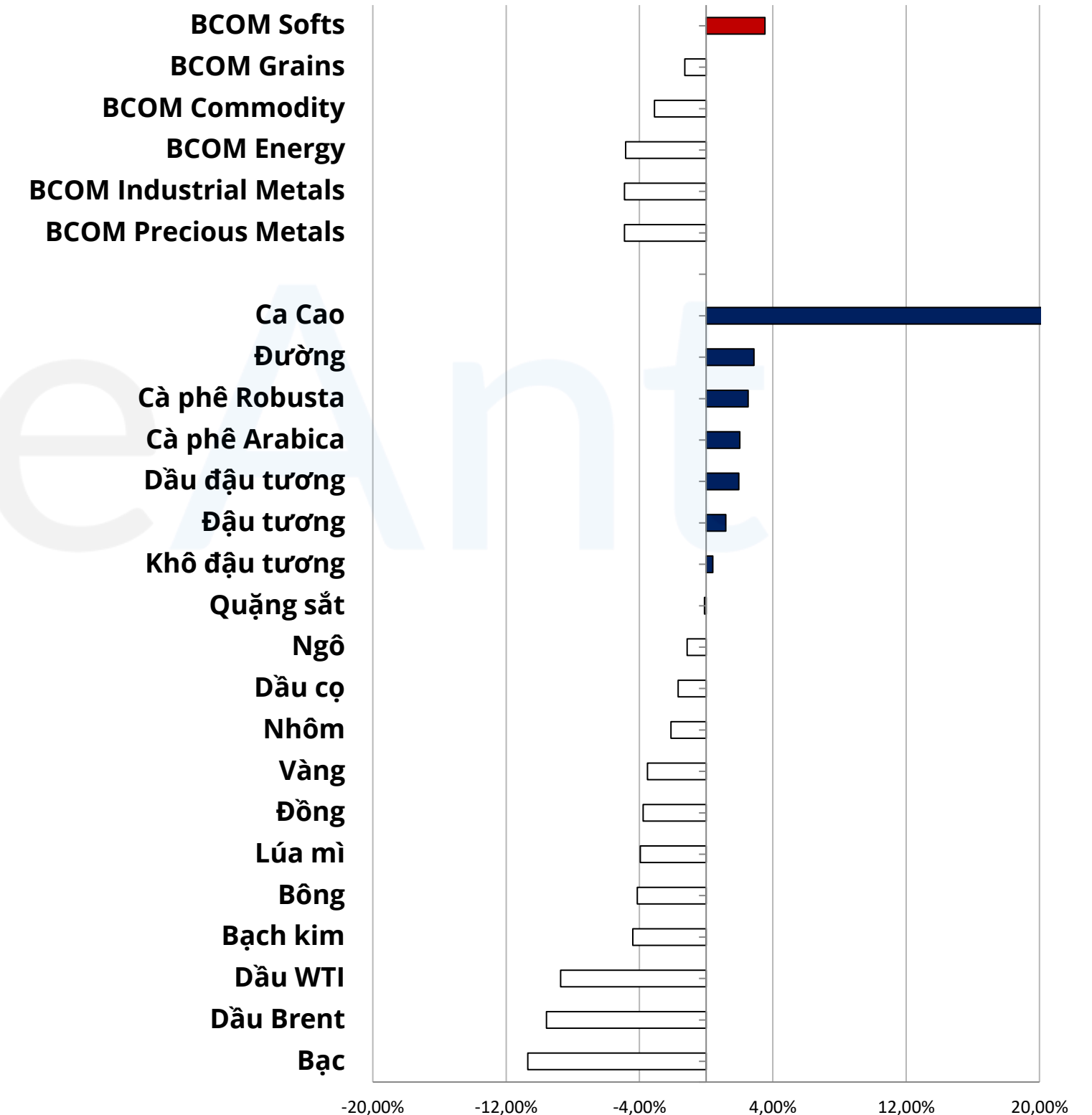


LỊCH KINH TẾ

BIẾN ĐỘNG THỊ TRƯỜNG

Ngày	Quốc gia	Sự kiện	Kỳ vọng	Kỳ trước
29/06/2026				
22:00	USDA	Báo cáo kiểm tra xuất khẩu		
30/06/2026				
03:00		Báo cáo tiến độ cây trồng		
23:00	USDA	Grain Stocks Diện tích gieo trồng		
01/07/2026				
20:00	US	Chỉ tịch Fed Chairman Warsh phát biểu		
21:30	EIA	Dự trữ dầu thô		-6.08M
02/07/2026				
02:00	USDA	Báo cáo nghiên đậu tương		
		Đề nghị trợ cấp thất nghiệp	220K	215K
		Bảng lương phi nông nghiệp	114K	172K
19:30	US	Tỷ lệ thất nghiệp	4.3%	4.3%
		Thu nhập bình quân	0.3%	0.3%
	USDA	Báo cáo bán hàng xuất khẩu		

Biến động thị trường hàng hoá hàng tuần (WoW)



Nguồn: Fire Ant tổng hợp từ Reuter.

Tất cả thời gian đều là giờ địa phương của Việt Nam.



Thị trường ngũ cốc Mỹ khép lại phiên giao dịch cuối cùng của tháng 6 (27/6) trong sắc đỏ của ngô và lúa mì do áp lực chốt lời ngắn hạn, trong khi đậu tương trụ vững nhờ lực cầu xuất khẩu mạnh mẽ trước thềm công bố dữ liệu Acreage mang tính quyết định.

Giá ngô kỳ hạn gần điều chỉnh nhẹ từ 0,5 đến 2 cent trong ngày đáo hạn hợp đồng quyền chọn tháng 7, khép lại một tuần giao dịch đầy áp lực với mức giảm tổng cộng 2,5 cent đối với kỳ hạn tháng 12

Sức ép lớn nhất vẫn đến từ dòng tiền tài chính khi báo cáo CFTC xác nhận các quỹ đầu tư vĩ mô đã mở thêm 37.052 hợp đồng bán khống mới, nâng tổng vị thế bán ròng tích lũy tăng thêm 23.264 hợp đồng.

Đà bán tháo của các quỹ đang tạo ra một nghịch lý lớn so với nội lực thương mại rất sáng sủa của Mỹ. Dữ liệu thực tế cho thấy lũy kế cam kết xuất khẩu niên vụ cũ đã chính thức đạt 84,667 triệu tấn, hoàn thành 100% chỉ tiêu dự báo của USDA và vượt tốc độ trung bình nhiều năm. Song song đó, doanh số niên vụ mới đạt 5,379 triệu tấn, bứt phá 49,7% so với cùng kỳ năm ngoái. Tâm lý thị trường hiện tại hoàn toàn phớt lờ các con số thương mại này để tập trung đặt cược vào báo cáo Acreage thứ Ba tới, nơi giới phân tích dự báo diện tích gieo trồng thực tế của Mỹ sẽ đạt mức cao 95,1 triệu mẫu.

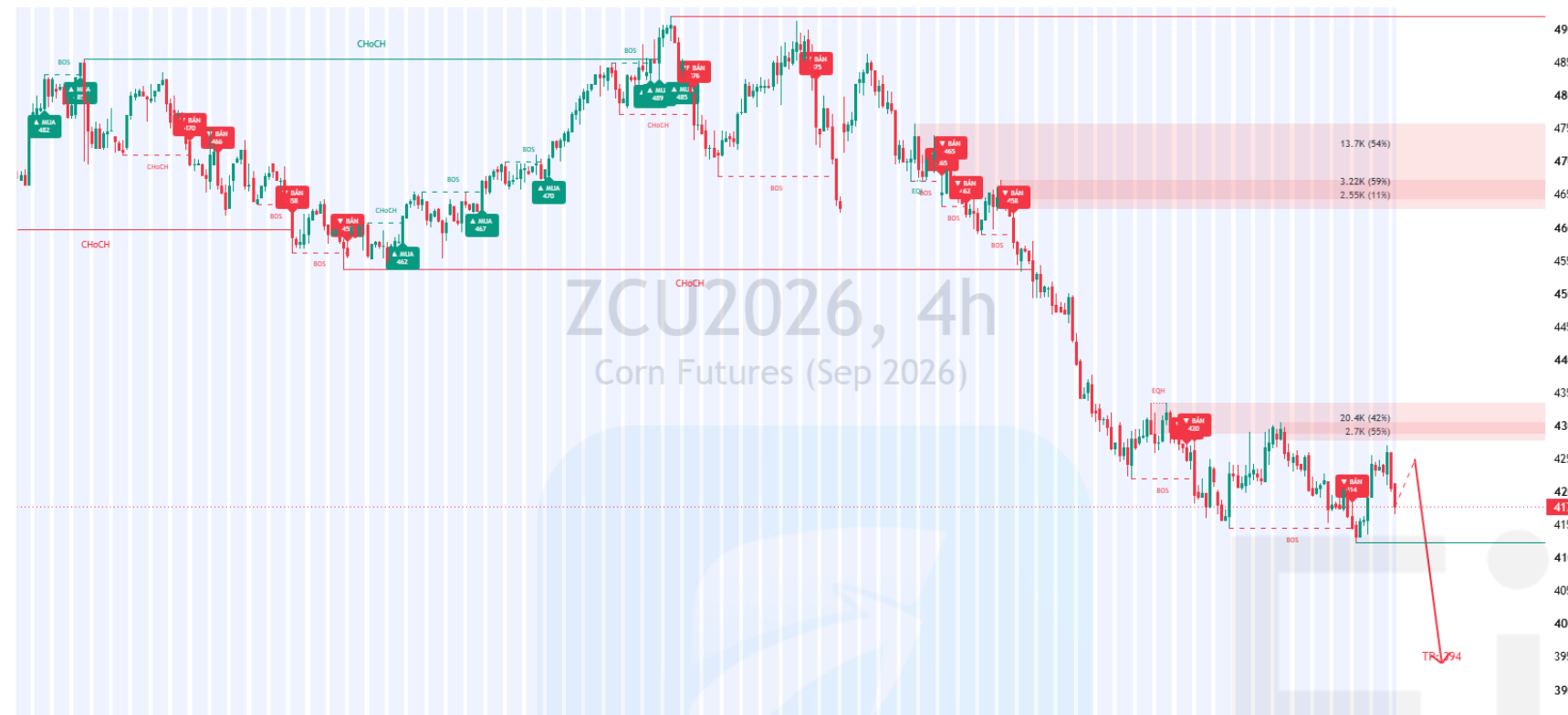
Mặt hàng lúa mì trải qua tuần giảm giá khốc liệt nhất kể từ đầu năm khi sắc đỏ bao phủ toàn bộ ba sàn giao dịch Mỹ, dẫn dắt bởi mức lao dốc 47,5 cent/tuần của lúa mì xuân tại Minneapolis và 33 cent/tuần tại Kansas City

Áp lực kỹ thuật gia tăng khi các quỹ đầu cơ tiếp tục gia cố vị thế bán ròng tại Chicago lên mức 71.206 hợp đồng, đồng thời đảo chiều sang bán ròng tại sàn Kansas.

Bên cạnh áp lực từ tiến độ thu hoạch trong nước, lúa mì Mỹ đang chịu thế gọng kìm do nhịp độ xuất khẩu niên vụ mới vô cùng chậm chạp. Lũy kế xuất khẩu vụ mới đạt 5,522 triệu tấn, giảm 16% so với năm ngoái và mới chỉ hoàn thành 26% kế hoạch của USDA (chậm hơn tốc độ trung bình 5 năm là 28%). Sự suy yếu của giá lúa mì Mỹ đã lấn át hoàn toàn thông tin mùa vụ kém khả quan từ châu Âu, nơi cơ quan FranceAgriMer hạ tỷ lệ lúa mì mềm tốt/xuất sắc của Pháp xuống 74% và lúa mì cứng rơi sâu xuống 58% do ảnh hưởng của mưa lớn kéo dài.

Đậu tương tiếp tục khẳng định vị thế là mặt hàng có sức chống chịu tốt nhất nhóm ngũ cốc khi giữ mức giá gần như đi ngang trong phiên cuối tuần, giúp kỳ hạn tháng 11 bảo toàn mức tăng 13,5 cent cho cả tuần. Tổ hợp phụ phẩm cũng ghi nhận chuỗi ngày giao dịch tích cực với giá khô đậu nành tăng 5,70 USD/tấn và dầu đậu nành tiến thêm 1.61 điểm.

Báo cáo CFTC phản ánh hành vi chốt lời rõ nét của phe mua khi các quỹ phòng hộ xả thêm 16.139 hợp đồng mua ròng, hạ quy mô nắm giữ xuống còn 36.679 hợp đồng (giảm tới 119.000 hợp đồng so với đỉnh đầu tháng 6). Tuy nhiên, đà giảm đã bị chặn đứng hoàn toàn nhờ số liệu xuất khẩu niên vụ mới đạt 2,238 triệu tấn, tăng trưởng áp đảo 65,89% so với cùng kỳ năm ngoái nhờ dòng tiền thu mua thực tế từ Trung Quốc bắt đầu lộ diện. Giới kinh doanh đang lấy con số 85,2 triệu mẫu từ khảo sát của Bloomberg làm thước đo chuẩn mực cho báo cáo diện tích vào thứ Ba tới.



1. Tổng quan xu hướng và cấu trúc giá

Tổng quan: Thiên hướng giao dịch ngắn hạn chuyển sang trạng thái giằng co hỗn hợp dựa trên hai luận điểm chính. Một là hành động giá kiểm định vùng cản trên quanh mốc 427.00 không thành công và để lại bóng nến trên dài. Hai là giá quay đầu giảm vào cuối phiên, đóng cửa lùi sâu sát mức thấp nhất phiên và vi phạm hệ thống EMA ngắn hạn. Mốc vô hiệu hóa xu hướng tăng ngắn hạn là 427.00.

Trên khung H1, Ngô đang có dấu hiệu chứng lại đà tăng ngắn hạn để chuyển sang trạng thái tích lũy giằng co. Giá đóng cửa nằm ngay dưới hệ thống các đường EMA ngắn hạn. Lưu ý, trên biểu đồ khung thời gian lớn hơn là H4, cấu trúc chủ đạo vẫn là xu hướng giảm rất mạnh với các đỉnh sau và đáy sau thấp hơn rõ rệt. Do đó, nhịp tăng trên H1 chỉ mang tính chất hồi phục kỹ thuật, tuyệt đối không mở vị thế mua đuổi giá cao.

2. Mức giá kỹ thuật đáng chú ý

Hỗ trợ: 412.00 - 415.00 - 412.25

Kháng cự: 424.00 - 427.00 - 430.00

3. Phân tích kỹ thuật chi tiết

- Ngô hợp đồng tháng 9 mở cửa tại 424.00, tăng lên cao nhất 427.00, giảm về thấp nhất 412.00 và đóng cửa tại 421.75 cent/giạ. Giá đóng cửa lùi sâu khỏi đỉnh phiên, hình thành bóng nến trên dài xác nhận lực cung chặn bán mạnh phía trên. Khối lượng phiên này đạt 236.824, tăng 26,66% so với mức 186.977 của phiên trước. Vị thế mở ở mức 666.808, tăng 3,22% so với mức 645.979 của phiên liền trước.
- Diễn giải: Giá tăng đạt đỉnh mới trong phiên rồi quay đầu giảm, đi kèm khối lượng tăng mạnh và vị thế mở tăng vượt ngưỡng biên độ 2%. Áp dụng ma trận dòng tiền, nhịp bứt phá đầu phiên có sự đồng thuận của dòng tiền tích lũy vị thế mua mới, tuy nhiên lực cung chặn bán lớn tại 427.00 từ khung lớn (H4) đã ép giá lùi sâu, cho thấy phe bán cũ tiếp tục gia tăng áp lực mở vị thế bán mới dồn dập ở vùng giá cao. Tín hiệu hỗn hợp này cảnh báo đà tăng ngắn hạn đã bị chặn đứng và có rủi ro sớm quay lại quán tính giảm lớn.

4. Khuyến nghị chiến lược

- Đánh giá: Giá mở cửa tại 424.00, nhúng về mức thấp nhất 412.00 nằm trong vùng thiết lập mua của kịch bản chính, sau đó bật tăng lên mức cao nhất 427.00, chạm chính xác mốc mục tiêu chốt lời ngắn hạn 427.00 của kịch bản chính trước khi quay đầu đóng cửa tại 421.75. Điều kiện kích hoạt bán stop đuổi của kịch bản phụ không xảy ra.
- Kịch bản chính (Nghiêng giảm thuận xu hướng lớn H4): Tận dụng áp lực cung chặn bán mạnh từ khung lớn để mở vị thế bán khi giá có nhịp phục hồi kiểm định cản thất bại. Độ tin cậy kịch bản ở mức khá do có sự đồng thuận tăng của khối lượng và vị thế mở tại vùng kháng cự. Bán quanh vùng 424.00 tới 426.00 nếu xuất hiện nến từ chối hướng lên trên khung H1. Dừng lỗ tại 427.50. Mục tiêu chốt lời hướng về mốc 415.00 tới vùng đáy cũ 412.25.
- Kịch bản phụ (Tiếp diễn nhịp phục hồi ngắn H1): Kích hoạt nếu lực cầu bắt đáy tại mốc 412.00 tái hấp thụ hết lực cung. Mua quanh vùng 412.00 tới 421.75 nếu giá kiểm định hỗ trợ đáy phiên thành công và xuất hiện nến rút chân hướng lên dứt khoát. Dừng lỗ tại 418.00. Mục tiêu hướng tới vùng kiểm định lại mốc 427.00.



1. Tổng quan xu hướng và cấu trúc giá

Tổng quan: Thiên hướng giao dịch ngắn hạn tiếp tục nghiêng giảm dựa trên hai luận điểm chính. Một là hành động giá phá vỡ dứt khoát mốc đáy tích lũy gần nhất để thiết lập mức thấp mới. Hai là áp lực cung áp đảo từ đầu đến cuối phiên tạo bước dịch chuyển cấu trúc giảm mạnh dứt khoát. Mốc vô hiệu hóa xu hướng giảm ngắn hạn là 600.50.

Trên khung H1, Lúa mì duy trì xu hướng giảm rất mạnh. Lực cung đẩy giá cắt sâu xuống dưới hệ thống các đường EMA cản động dốc xuống. Xét trên biểu đồ khung thời gian lớn hơn là H4 (như ảnh đính kèm), cấu trúc chủ đạo là xu hướng giảm dài hạn với các đỉnh sau và đáy sau thấp hơn cực kỳ rõ rệt, mục tiêu kỹ thuật lớn đang hướng về vùng đáy cũ sâu hơn. Đây là giới hạn khung ngắn hạn, không nên thực hiện bán đuổi tại vùng giá thấp hiện tại mà cần chờ nhịp thoái lui.

2. Mức giá kỹ thuật đáng chú ý

Hỗ trợ: 584.75 - 582.00 - 550.00

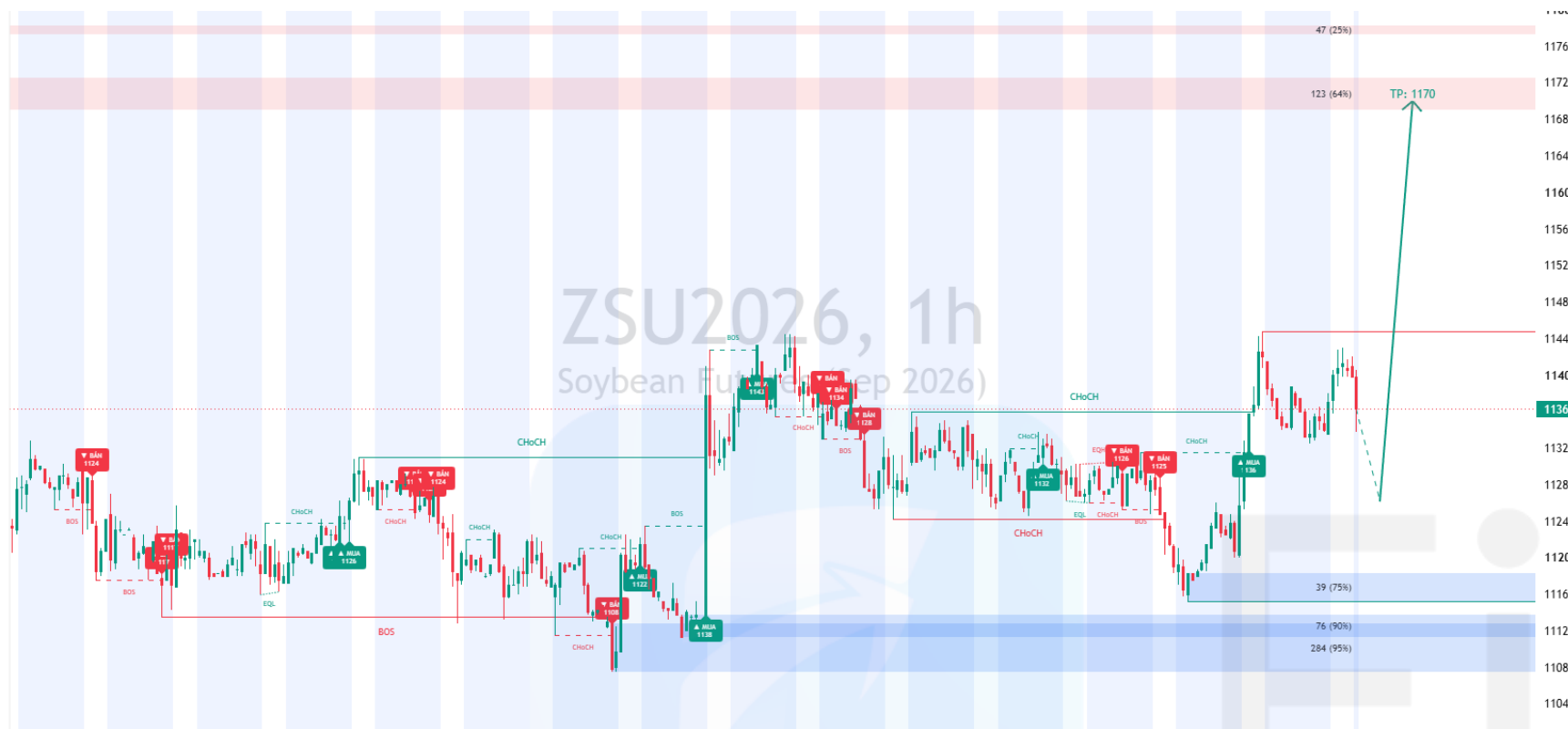
Kháng cự: 589.75-593.25 - 600.50

3. Phân tích kỹ thuật chi tiết

- Lúa mì hợp đồng tháng 9 mở cửa tại 600.00, tăng lên cao nhất 600.50, lao dốc về thấp nhất 584.75 và đóng cửa tại 589.75 cent/giạ. Giá đóng nến tạo nến giảm có thân dài dốc xuống bọc hỗ trợ cũ. Khối lượng phiên này đạt 62.875, tăng 9,90% so với mức 57.209 của phiên trước. Vị thế mở ghi nhận ở mức 207.085, tăng 1,24% so với mức 204.557 của phiên liền trước. Do biến động vị thế mở nằm dưới biên độ 2% nên dòng tiền là gần như đi ngang.
- Diễn giải: Giá giảm mạnh đi kèm khối lượng gia tăng đáng kể nhưng vị thế mở gần như đi ngang tạo ra tín hiệu hỗn hợp, cần thận trọng. Áp dụng ma trận dòng tiền, nhịp lao dốc bọc đáy phiên này phần lớn được thúc đẩy do hành động xả hàng quyết liệt từ phe bán cũ kết hợp với áp lực ép vị thế mua cũ phải chốt lỗ dồn dập, chứ chưa ghi nhận dòng tiền lớn tích lũy mở thêm vị thế bán mới mở rộng một cách bền vững. Quán tính rơi ngắn hạn dễ chững lại hoặc xuất hiện nhịp tích lũy chậm lại khi áp lực cắt lỗ kỹ thuật qua đi.

4. Khuyến nghị chiến lược

- Đánh giá: Giá mở cửa tại 600.00, mức cao nhất chỉ đạt 600.50 nên không khớp vùng mua của kịch bản chính. Sau đó, giá lao dốc mạnh về mức thấp nhất 584.75. Nhịp giảm dứt khoát này đã kích hoạt lệnh bán stop đuổi của kịch bản phụ tại mốc 589.00 khi nến H1 đóng cửa xuyên thủng hỗ trợ, đồng thời quét qua mốc mục tiêu chốt lời 582.00 trước khi quay đầu đóng cửa tại 589.75.
- Kịch bản chính (Nghiêng giảm/Bán khi hồi quy): Tận dụng cấu trúc giảm dốc mạnh trên cả H1 và H4 để mở vị thế bán khi giá có nhịp phục hồi kiểm định cản thất bại. Độ tin cậy kịch bản ở mức trung bình khá do khối lượng có sự đồng thuận gia tăng mạnh tại vùng cung. Bán quanh vùng 589.75 tới 593.25 nếu xuất hiện nến từ chối hướng lên trên khung H1. Dừng lỗ tại 595.50. Mục tiêu chốt lời hướng về mốc 582.00.
- Kịch bản phụ (Hồi phục kỹ thuật): Kích hoạt nếu lực cầu bắt đáy tại mốc hỗ trợ cũ tái hấp thụ tốt lực cung chặn bán. Mua quanh vùng 582.00 tới 584.75 nếu giá kiểm định hỗ trợ thành công và xuất hiện cụm nến rút chân hướng lên dứt khoát. Dừng lỗ tại 580.00. Mục tiêu hướng tới vùng kiểm định lại mốc 593.25.



1. Tổng quan xu hướng và cấu trúc giá

Tổng quan: Thiên hướng giao dịch ngắn hạn tiếp tục nghiêng tăng dựa trên hai luận điểm chính. Một là hành động giá kiểm định thành công vùng hỗ trợ động EMA ngắn hạn và rút chân phục hồi mạnh mẽ. Hai là cấu trúc biểu đồ duy trì vững chắc các vùng đáy sau cao hơn, củng cố đà dịch chuyển tăng trưởng cục bộ. Mốc vô hiệu hóa thiên hướng tăng ngắn hạn nằm tại 1132.50.

Cấu trúc và xu hướng: Trên khung H1, Đậu tương đang vận hành ổn định trong xu hướng tăng ngắn hạn. Lực cầu đẩy giá giao dịch hoàn toàn phía trên hệ thống các đường EMA cản động dốc lên. Lưu ý đây là giới hạn trong khung ngắn hạn H1, xu hướng tăng cần được đối chiếu liên tục với biểu đồ khung thời gian lớn hơn để xác định áp lực cung chặn tại các vùng kháng cự lịch sử, tuyệt đối không thực hiện mua đuổi khi giá tiếp cận sát vùng đỉnh cũ.

2. Mức giá kỹ thuật đáng chú ý

Hỗ trợ: 1132.50 - 1128.00 - 1115.25

Kháng cự: 1143.00 - 1144.50 - 1170.00

3. Phân tích kỹ thuật chi tiết

- Đậu tương hợp đồng tháng 9 mở cửa tại 1141.50, tăng lên cao nhất 1143.00, nhúng sâu về thấp nhất 1132.50 và đóng cửa tại 1141.50 cent/giạ. Giá đóng cửa tạo nên rút chân dài (pinbar) ngay tại vùng hỗ trợ, thể hiện lực cầu bắt đáy chủ động kiểm soát tốt thế trận. Khối lượng phiên này đạt 13.767, giảm 24.39% so với mức 18.209 của phiên trước. Vị thế mở ghi nhận ở mức 57.249, giảm nhẹ 0.09% so với mức 57.298 của phiên liền trước, được xem là gần như đi ngang do biến động dưới ngưỡng 2%.
- Diễn giải: Giá hồi phục rút chân mạnh nhưng khối lượng giảm và vị thế mở đi ngang tạo ra tín hiệu hỗn hợp, cần thận trọng. Áp dụng ma trận dòng tiền, nhịp rút chân này chưa ghi nhận dòng tiền lớn gia tăng mở rộng vị thế mua mới, mà phần lớn do phe bán chủ động dừng sức ép cung chặn kết hợp lực cầu đóng vị thế chốt lời ngắn hạn. Đà tăng ngắn hạn rỗng ruột và có thể xuất hiện các nhịp giằng co tích lũy biên độ hẹp trước khi bứt phá.

4. Khuyến nghị chiến lược

- Đánh giá: Giá mở cửa tại 1141.50, tăng lên cao nhất 1143.00 (chưa chạm vùng cản bán của kịch bản phụ). Sau đó giá điều chỉnh về mức thấp nhất 1132.50. Nhịp giảm này đã khớp vùng mua 1135.00 - 1138.00 của kịch bản chính và ghi nhận phản ứng rút chân phục hồi trở lại để đóng cửa tại 1141.50.
- Kịch bản chính (Nghiêng tăng): Tiếp tục tận dụng cấu trúc đáy cao dần và lực cầu rút chân tại EMA để mở vị thế mua khi giá có nhịp kiểm định mỏng đầu phiên. Độ tin cậy kịch bản ở mức trung bình do dòng tiền chung chưa bùng nổ đồng thuận. Mua quanh vùng 1135.00 tới 1138.00 nếu xuất hiện nến rút chân hướng lên trên khung H1. Dừng lỗ tại 1132.00. Mục tiêu chốt lời hướng về mốc cản cũ 1144.50.
- Kịch bản phụ (Bán khi hồi quy chạm cản lớn): Chờ bán nếu giá rướn tăng mạnh chạm vùng kháng cự mạnh của khung lớn và xuất hiện xung lực bị từ chối rõ rệt. Bán quanh vùng 1144.50 tới 1146.00 khi có nến từ chối hướng lên. Dừng lỗ tại 1148.50. Mục tiêu chốt lời hướng về vùng 1138.00 tới 1135.00.



1. Tổng quan xu hướng và cấu trúc giá

Tổng quan: Thiên hướng giao dịch ngắn hạn chuyển sang nghiêng giảm dựa trên hai luận điểm chính. Một là hành động giá liên tục bị từ chối tại vùng kháng cự đỉnh phiên và đóng cửa thấp hơn giá mở cửa. Hai là cấu trúc tăng ngắn hạn bị gián đoạn khi giá đóng cửa vi phạm đường EMA ngắn hạn động. Mốc vô hiệu hóa cho thiên hướng giảm ngắn hạn nằm tại 303.3.

Cấu trúc và xu hướng: Trên khung H1, Khô Đậu tương đang bộc lộ dấu hiệu suy yếu trong xung lực hồi phục ngắn hạn. Giá quay đầu giảm và đóng cửa ngay dưới hệ thống đường EMA ngắn hạn. Đây là giới hạn biến động của khung ngắn hạn H1, xu hướng chủ đạo cần đối chiếu liên tục với cấu trúc giảm lớn trên khung ngày nhằm hạn chế rủi ro mua đuổi tại các vùng cung tổ chức phía trên.

2. Mức giá kỹ thuật đáng chú ý

Hỗ trợ: 300.4 - 299.4 - 297.6

Kháng cự: 302.3 - 303.3 - 304.5

3. Phân tích kỹ thuật chi tiết

- Khô Đậu tương hợp đồng tháng 9 mở cửa tại 303.3, cũng là mức cao nhất phiên, giảm về thấp nhất 300.4 và đóng cửa tại 302.3 USD/tấn. Giá tạo nền giảm điểm thân ngắn sau khi bị từ chối giá ngay từ lúc mở cửa. Khối lượng phiên này đạt 12.386, giảm 22.83% so với mức 16.050 của phiên trước. Vị thế mở ghi nhận ở mức 62.393, giảm nhẹ 0.31% so với mức 62.590 của phiên liền trước, được xem là gần như đi ngang do biến động dưới ngưỡng biên độ 2%.
- Diễn giải: Giá giảm đi kèm khối lượng giảm và vị thế mở đi ngang tạo ra tín hiệu hỗn hợp, cần thận trọng. Áp dụng ma trận dòng tiền, đà giảm ngắn hạn này chưa ghi nhận dòng tiền lớn tích lũy vị thế bán mới mở rộng mà chủ yếu do lực cầu mua đuổi phiên trước suy kiệt, kết hợp phe mua ngắn hạn chủ động đóng vị thế chốt lời sớm. Nhịp giảm rỗng ruột này dễ đưa thị trường vào trạng thái tích lũy giảm co biên độ hẹp quanh hỗ trợ.

4. Khuyến nghị chiến lược

- Đánh giá chiến lược cũ: Giá mở cửa tại 303.3, nhúng về mức thấp nhất 300.4 nằm trong vùng thiết lập mua của kịch bản chính. Tại đây giá tạo phản ứng rút chân hướng lên đầu phiên nhưng không duy trì được lực đẩy, quay đầu giảm và đóng cửa tại 302.3. Trong phiên giá chưa chạm mốc dừng lỗ 299.4 của kịch bản chính và chưa chạm mốc kích hoạt bán stop đuổi 299.0 của kịch bản phụ.
- Kịch bản chính (Nghiêng giảm): Chờ giá xuất hiện nhịp hồi phục kiểm định lại hệ EMA ngắn hạn vừa bị phá vỡ để mở vị thế bán thuận theo xu hướng lớn của khung ngày. Độ tin cậy kịch bản ở mức trung bình do dòng tiền bán mới chưa bùng nổ đồng thuận. Bán quanh vùng 302.3 tới 303.3 nếu xuất hiện nền từ chối hướng lên trên khung H1. Dừng lỗ tại 304.6. Mục tiêu chốt lời hướng về mốc 299.4 tới mốc đáy yếu 297.6.
- Kịch bản phụ (Tiếp diễn nhịp tăng trưởng ngắn hạn H1): Kích hoạt nếu lực cầu bắt đáy tại 300.4 tái hấp thụ hết lực cung. Mua quanh vùng 300.4 tới 301.2 nếu giá kiểm định hỗ trợ thành công và xuất hiện nền rút chân mạnh mẽ hướng lên. Dừng lỗ tại 299.0. Mục tiêu chốt lời hướng tới vùng đỉnh cũ 304.5.



TradinaView

1. Tổng quan xu hướng và cấu trúc giá

Tổng quan: Thiên hướng giao dịch ngắn hạn tiếp tục nghiêng tăng dựa trên hai luận điểm chính. Một là hành động giá kiểm định thành công hệ thống hỗ trợ động EMA và rút chân đóng cửa sát mức cao nhất. Hai là cấu trúc biểu đồ hình thành pha phá vỡ cấu trúc để tiếp diễn xu hướng tăng ngắn hạn.

Trên khung H1, Dầu Đậu tương duy trì cấu trúc xu hướng tăng trưởng ổn định. Lực cầu áp đảo giữ giá vận hành hoàn toàn phía trên hệ thống các đường EMA cản động đang dốc lên. Đây là giới hạn biến động trong khung ngắn hạn H1, đà tăng cần đối chiếu liên tục với biểu đồ khung ngày khi tiệm cận vùng cung tổ chức phía trên nhằm quản trị rủi ro bẫy tăng giá.

2. Mức giá kỹ thuật đáng chú ý

Hỗ trợ: 67.74 - 67.24 - 66.59

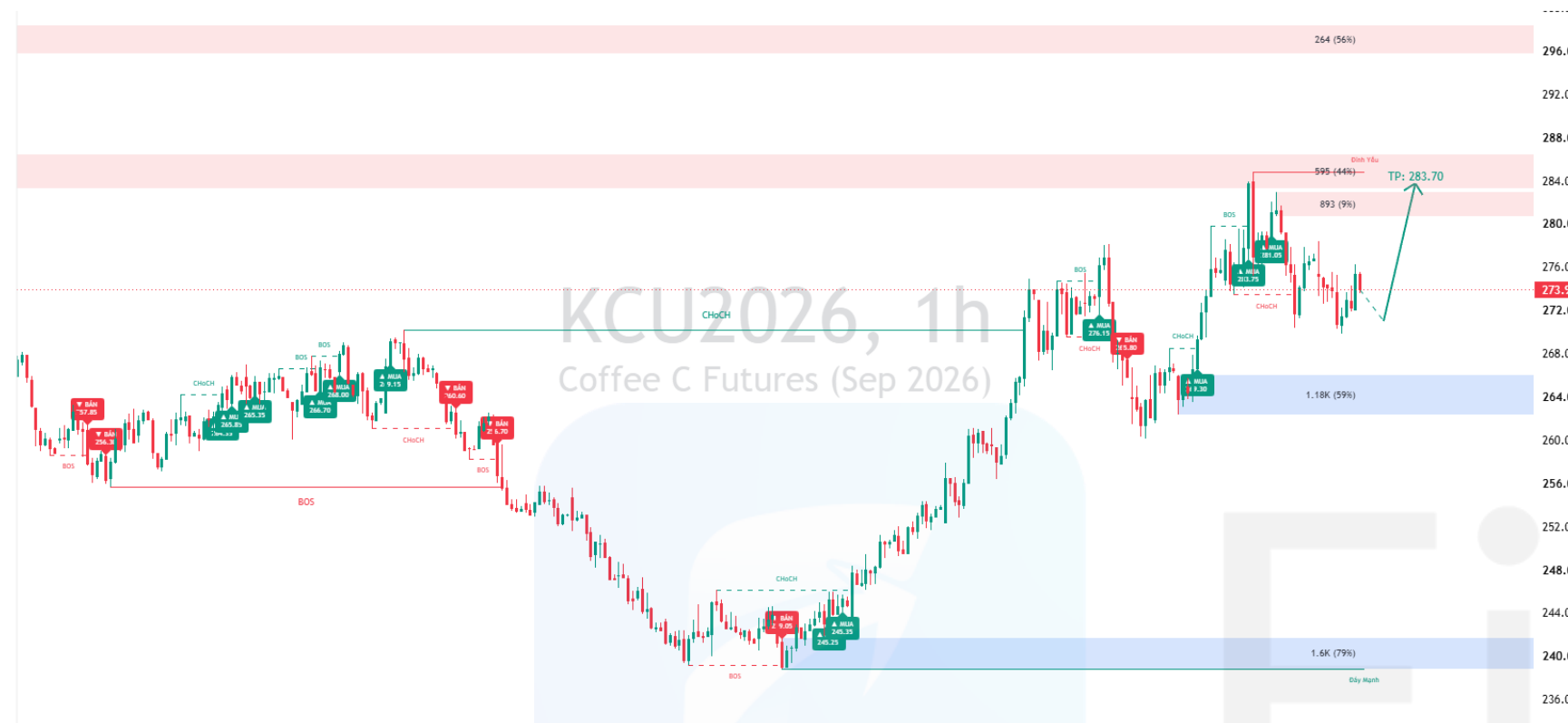
Kháng cự: 68.81 - 69.02 - 69.31

3. Phân tích kỹ thuật chi tiết

- Dầu Đậu tương hợp đồng tháng 9 mở cửa tại 68.68, tăng lên cao nhất 68.81, nhúng về thấp nhất 67.74 và đóng cửa tại 68.74 cent/pound. Giá tạo nên tăng rút chân dài (pinbar) và đóng cửa sát mức đỉnh phiên, xác nhận phe mua làm chủ hoàn toàn thế trận tại vùng hỗ trợ. Khối lượng phiên này đạt 15.762, giảm 38.84% so với mức 25.770 của phiên trước. Vị thế mở ghi nhận ở mức 62.319, tăng 1.67% so với mức 61.296 của phiên liền trước. Do mức thay đổi vị thế mở nằm dưới biên độ 2% nên dòng tiền được xem là gần như đi ngang.
- Diễn giải: Giá tăng kèm khối lượng giảm mạnh và vị thế mở đi ngang tạo ra tín hiệu hỗn hợp, cần thận trọng. Áp dụng ma trận dòng tiền, xung lực phục hồi rút chân bật đỉnh phiên này chưa ghi nhận dòng tiền lớn gia tăng tích lũy thêm vị thế mua mới mở rộng, mà chủ yếu được thúc đẩy từ hành động đóng vị thế cắt lỗ kỹ thuật của phe bán ngắn hạn kết hợp lực cầu dừng ép cung chặn. Nhịp phục hồi ngắn hạn có thể sớm chuyển sang trạng thái tích lũy chậm lại trước khi tiếp diễn xu hướng.

4. Khuyến nghị chiến lược

- Đánh giá: Giá mở cửa tại 68.68, nhúng về mức thấp nhất 67.74. Nhịp giảm này đã khớp vùng mua 67.24 - 67.80 của kịch bản chính, sau đó hình thành phản ứng rút chân tăng mạnh lên mức cao nhất 68.81, vượt qua mốc mục tiêu ngắn hạn thứ nhất tại 68.67 trước khi đóng cửa tại 68.74. Kịch bản phụ bán không chưa chạm điều kiện kích hoạt.
- Kịch bản chính (Nghiêng tăng): Tiếp tục tận dụng cấu trúc đáy cao dần và nén rút chân mạnh tại EMA để mở vị thế mua khi giá xuất hiện nhịp kiểm định mỏng. Độ tin cậy kịch bản ở mức trung bình do dòng tiền chung sụt giảm mạnh. Mua quanh vùng 67.80 tới 68.50 nếu giá thoái lui và hình thành nén rút chân hướng lên trên khung H1. Dừng lỗ tại 67.60. Mục tiêu chốt lời hướng về mốc căn cứ 69.02 tới vùng mục tiêu tổ chức 71.37.
- Kịch bản phụ: Chờ bán nếu giá rướn tăng mạnh chạm vùng cung mạnh 69.02 - 69.31 của khung lớn và xuất hiện xung lực bị từ chối rõ rệt. Bán quanh vùng 69.02 tới 69.31 khi có nén từ chối hướng lên. Dừng lỗ tại 69.60. Mục tiêu chốt lời hướng về vùng 68.50 tới 67.80.



1. Tổng quan xu hướng và cấu trúc giá

Tổng quan: Thiên hướng giao dịch ngắn hạn chuyển sang nghiêng giảm dựa trên hai luận điểm chính. Một là hành động giá kiểm định vùng cản trên quanh mốc 278.35 thất bại và để lại bóng nến trên dài. Hai là áp lực bán gia tăng vào cuối phiên đẩy giá đóng cửa lùi sâu sát mức thấp nhất và vi phạm hệ thống EMA ngắn hạn. Mốc vô hiệu hóa cho thiên hướng giảm ngắn hạn là 278.35.

Trên khung H1, Arabica đang quay lại cấu trúc xu hướng giảm ngắn hạn sau nhịp hồi quy bất thành. Lực bán áp đảo cuối phiên ép giá đóng cửa vận hành dưới hệ thống các đường EMA cản động ngắn hạn. Đây là giới hạn biến động trong khung ngắn hạn H1, xu hướng giảm cần đối chiếu liên tục với các vùng hỗ trợ lớn từ khung ngày nhằm phòng ngừa rủi ro bẫy bán đuổi tại vùng giá thấp.

2. Mức giá kỹ thuật đáng chú ý

Hỗ trợ: 269.85 - 264.00 - 260.00

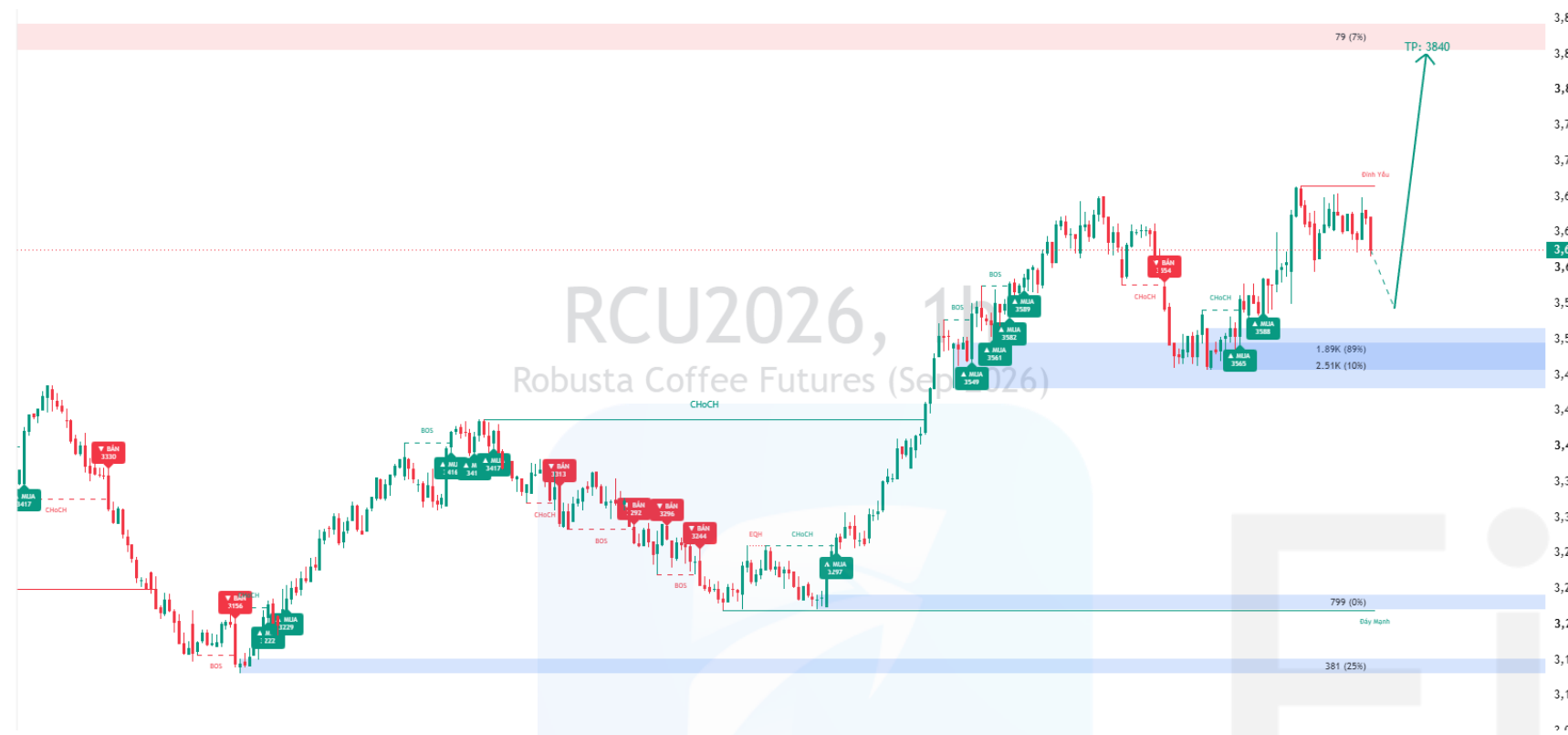
Kháng cự: 275.40 - 278.35 - 281.05

3. Phân tích kỹ thuật chi tiết

- Arabica hợp đồng tháng 9 mở cửa tại 275.40, tăng lên cao nhất 278.35, giảm về thấp nhất 269.85 và đóng cửa tại 273.20 cent/pound. Giá đóng cửa lùi sâu khỏi đỉnh phiên tạo bóng nến trên dài, thể hiện lực cung chặn bán áp đảo mạnh mẽ ở vùng giá cao. Khối lượng phiên này đạt 13.616, giảm 22.78% so với mức 17.634 của phiên trước. Vị thế mở ghi nhận ở mức 91.089, giảm 2.32% so với mức 93.251 của phiên liền trước.
- Diễn giải: Giá giảm đi kèm khối lượng giảm và vị thế mở giảm vượt ngưỡng biên độ 2%. Áp dụng ma trận dòng tiền, nhịp giảm điểm này chủ yếu do hành động đóng vị thế chốt lời của phe mua cũ kết hợp việc rũ bỏ vị thế ngắn hạn, chứ chưa ghi nhận dòng tiền lớn tích lũy mở thêm vị thế bán mới mở rộng đòn đập. Xu hướng giảm rỗng ruột này kém bền vững và dễ đưa thị trường vào trạng thái tích lũy giằng co kỹ thuật quanh vùng hỗ trợ cũ.

4. Khuyến nghị chiến lược

- Đánh giá: Giá mở cửa tại 275.40, điều chỉnh về mức thấp nhất 269.85. Nhịp giảm này nằm trong vùng thiết lập mua của kịch bản chính (270.35 - 273.50) và hình thành phản ứng rút chân tăng lên mức cao nhất 278.35 trước khi quay đầu đóng cửa tại 273.20. Giá nhúng thấp nhất 269.85 chưa vi phạm mốc dừng lỗ 269.00 và chưa đóng cửa dưới mốc 270.35 để kích hoạt kịch bản bán phụ.
- Kịch bản chính (Nghiêng giảm/Bán khi hồi quy): Chờ bán khi giá xuất hiện nhịp phục hồi kỹ thuật mỏng kiểm định lại hệ EMA ngắn hạn vừa bị phá vỡ. Do dữ liệu dòng tiền bán mới chưa gia tăng bất phá, độ tin cậy kịch bản ở mức trung bình. Bán quanh vùng 274.50 tới 276.50 nếu xuất hiện nến từ chối hướng lên trên khung H1. Dừng lỗ tại 278.50. Mục tiêu chốt lời hướng về mốc 269.85.
- Kịch bản phụ (Thuận xu hướng phục hồi rút chân): Kích hoạt nếu lực cầu bắt đáy tại mốc 269.85 tái hấp thụ tốt lực cung. Mua quanh mốc 270.00 nếu giá kiểm định vùng đáy phiên không thủng và xuất hiện cụm nến rút chân hướng lên dứt khoát. Dừng lỗ tại 268.50. Mục tiêu chốt lời hướng tới mốc cản cũ 276.50.



1. Tổng quan xu hướng và cấu trúc giá

Tổng quan: Thiên hướng giao dịch ngắn hạn chuyển sang trạng thái giằng co hồi quy dựa trên hai luận điểm chính. Một là giá kiểm định cản đỉnh phiên 3.684 không thành công và đảo chiều giảm vào cuối phiên. Hai là giá đóng cửa đánh mất mốc mở cửa và có xu hướng tiệm cận trở lại hệ thống đường EMA hỗ trợ ngắn hạn. Mốc vô hiệu hóa xu hướng tăng ngắn hạn là 3.684.

Cấu trúc và xu hướng: Trên khung H1, Robusta đang có nhịp điều chỉnh kỹ thuật chậm lại trong một xu hướng tăng chủ đạo. Giá đóng cửa nằm ngay sát đường EMA ngắn hạn động. Lưu ý đây là giới hạn biến động của khung ngắn hạn H1, đà tăng tổng thể cần được đối chiếu liên tục với biểu đồ khung ngày khi giá tiệm cận các vùng cung lớn phía trên để quản trị rủi ro bẫy tăng giá.

2. Mức giá kỹ thuật đáng chú ý

Hỗ trợ: 3.613 - 3.582 - 3.560

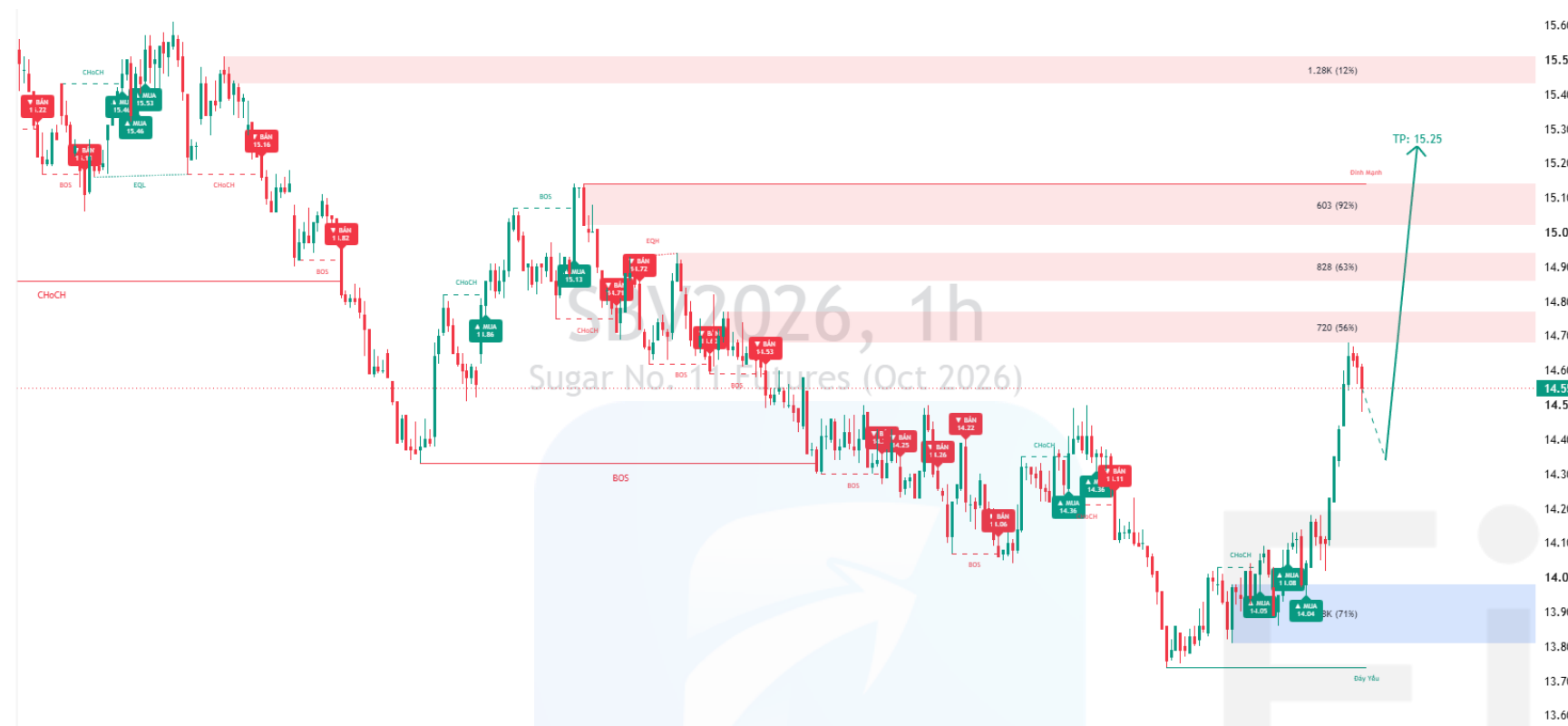
Kháng cự: 3.684 - 3.692 - 3.840

3. Phân tích kỹ thuật chi tiết

- Robusta hợp đồng tháng 9 mở cửa tại 3.643, tăng lên cao nhất 3.684, giảm về thấp nhất 3.613 và đóng cửa tại 3.627 USD/tấn. Giá đóng nến lùi sâu khỏi đỉnh phiên tạo bóng nến trên dài, thể hiện lực cung chặn bán gia tăng áp lực ngắn hạn. Khối lượng phiên này đạt 9.108, giảm 27,00% so với mức 12.477 của phiên trước. Vị thế mở ghi nhận ở mức 62.005, tăng 3,23% so với mức 60.062 của phiên liền trước.
- Diễn giải: Giá giảm trong phiên nhưng vị thế mở tăng vượt ngưỡng biên độ 2%, đi kèm khối lượng sụt giảm mạnh. Áp dụng ma trận dòng tiền, đây là tín hiệu hỗn hợp cần thận trọng. Nhịp giảm điểm đi kèm vị thế mở gia tăng xác nhận có sự tham gia tích lũy vị thế bán mới từ phe bán ngắn hạn khi giá rướn lên vùng cản. Tuy nhiên, khối lượng thấp phản ánh phe mua chủ động dùng đẩy giá cao chứ chưa xuất hiện dòng tiền xả hàng tháo chạy lớn. Thị trường sẽ dịch chuyển sang trạng thái giằng co co cụm biên độ quanh vùng đệm hỗ trợ.

4. Khuyến nghị chiến lược

- Đánh giá: Giá mở cửa tại 3.643, nhúng thấp nhất về mốc 3.613 nằm trong vùng thiết lập mua của kịch bản chính, sau đó tăng lên mức cao nhất 3.684 rồi quay đầu đóng cửa tại 3.627. Trong phiên giá chưa chạm mốc mục tiêu chốt lời lớn 3.692 và chưa vi phạm mốc dừng lỗ 3.550. Điều kiện bán stop đuổi của kịch bản phụ chưa xảy ra.
- Kịch bản chính (Nghiêng tăng khi kiểm định hỗ trợ): Tận dụng xu hướng tăng lớn để mở vị thế mua khi giá kiểm định sâu hơn về vùng hỗ trợ tổ chức vững chắc phía dưới. Do dòng tiền phe bán mới bắt đầu nhen nhóm, độ tin cậy kịch bản ở mức trung bình. Mua quanh vùng 3.560 tới 3.582 nếu giá thoái lui về EMA trung hạn và xuất hiện cụm nến rút chân hướng lên dứt khoát. Dừng lỗ tại 3.530. Mục tiêu chốt lời hướng về mốc 3.684.
- Kịch bản phụ (Chuyển trạng thái giảm ngắn hạn): Kích hoạt nếu áp lực cung mới mở rộng bẻ gãy vùng đệm rút chân của cấu trúc cũ. Bán stop đuổi tại mốc 3.550 nếu nến H1 đóng cửa xuyên thủng dứt khoát mốc hỗ trợ 3.560. Dừng lỗ tại 3.600. Mục tiêu chốt lời hướng về mốc 3.480.



1. Tổng quan xu hướng và cấu trúc giá

Tổng quan: Thiên hướng giao dịch ngắn hạn tiếp tục nghiêng tăng dựa trên hai luận điểm chính. Một là hành động giá bứt phá dứt khoát vượt lên trên cụm kháng cự cũ quanh mốc 14.36. Hai là cấu trúc nền tảng trường áp đảo hoàn toàn với giá đóng cửa giữ vững ở mức cao, phủ định cấu trúc giảm trước đó. Mốc vô hiệu hóa cho thiên hướng tăng ngắn hạn nằm tại 14.02.

Trên khung H4, Đường đã thiết lập tín hiệu chuyển trạng thái xu hướng từ giảm sang tăng ngắn hạn. Lực cầu bùng nổ đẩy giá cắt lên phía trên hệ thống các đường EMA cản động dốc lên với thân nến dài đặc. Tuy nhiên, đây là giới hạn của khung ngắn hạn, đà phục hồi dốc đứng này cần đối chiếu liên tục với biểu đồ khung ngày khi giá tiến sát về các vùng cung lớn phía trên để phòng ngừa rủi ro điều chỉnh kỹ thuật đột ngột.

2. Mức giá kỹ thuật đáng chú ý

Hỗ trợ: 14.51 - 14.36 - 14.02

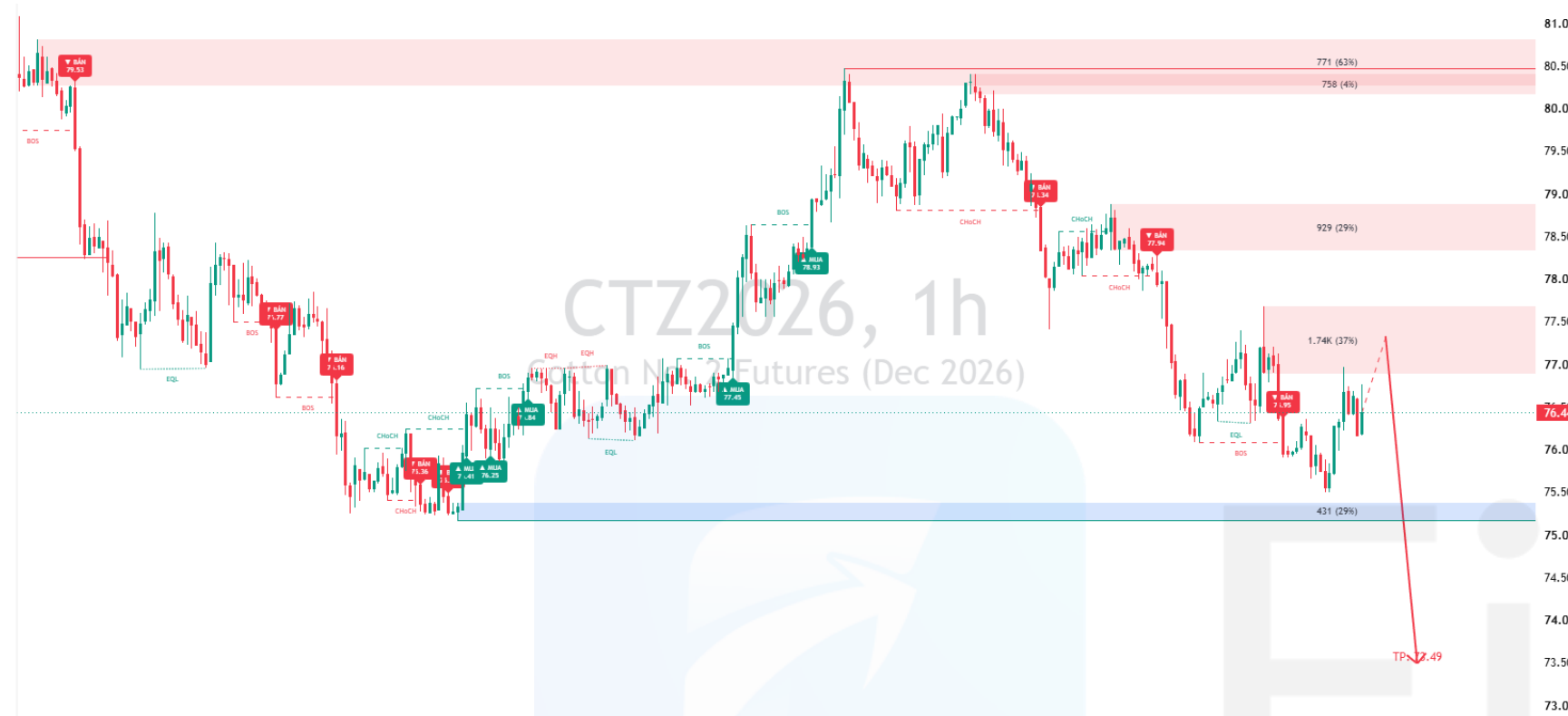
Kháng cự: 14.68 - 14.90 - 15.25

3. Phân tích kỹ thuật chi tiết

- Đường hợp đồng tháng 10 mở cửa tại 14.12, bật tăng mạnh lên cao nhất 14.68, nhúng thấp nhất về 14.02 và đóng cửa tại 14.51 cent/pound. Giá đóng nến tạo một thân nến tăng dài vững chắc, dù có áp lực chốt lời mỏng để lại bóng nến trên ngăn tại mốc 14.68. Khối lượng phiên này đạt 128.258, tăng 29.91% so với mức 98.724 của phiên trước. Vị thế mở ghi nhận ở mức 507.492, tăng 1.71% so với mức 498.945 của phiên liền trước.
- Diễn giải: Giá tăng mạnh đi kèm khối lượng bùng nổ nhưng vị thế mở gần như đi ngang tạo ra một tín hiệu hỗn hợp, cần thận trọng. Áp dụng ma trận dòng tiền, nhịp bứt phá dứt khoát trong phiên phần lớn được thúc đẩy do hành động ép phe bán đóng vị thế cắt lỗ hàng loạt kết hợp lực mua đuổi ngắn hạn, chứ chưa ghi nhận dòng tiền tổ chức gia tăng tích lũy thêm vị thế mua mới mở rộng. Xung lực phục hồi dốc đứng dễ chứng lại hoặc xuất hiện các nhịp điều chỉnh kỹ thuật kiểm định cung cầu khi lực cầu đóng vị thế suy yếu.

4. Khuyến nghị chiến lược

- Đánh giá: Giá mở cửa tại 14.12, nhúng về mức thấp nhất 14.02 nằm trong vùng thiết lập mua của kịch bản chính và xuất hiện phản ứng rút chân. Sau đó, giá bứt phá mạnh vượt mốc 14.22 và quét thẳng qua mốc dừng lỗ 14.42 của kịch bản phụ, đạt mức cao nhất 14.68 trước khi đóng cửa tại 14.51. Nhịp tăng mạnh mẽ này đã cán toàn bộ các mốc mục tiêu chốt lời 14.22 và 14.36 của kịch bản chính.
- Kịch bản chính: Tận dụng cấu trúc bứt phá mạnh vừa hình thành để mở vị thế mua khi giá xuất hiện nhịp hồi quy kỹ thuật kiểm định lại vùng hỗ trợ đảo vai trò. Do vị thế mở chưa đồng thuận mở rộng, độ tin cậy kịch bản ở mức trung bình. Mua quanh vùng 14.22 tới 14.36 nếu giá giảm kiểm định lại hệ EMA và xuất hiện nến rút chân hướng lên rõ rệt trên khung H1/H4. Dừng lỗ tại 14.00. Mục tiêu chốt lời hướng về mốc cản cũ 14.68.
- Kịch bản phụ: Chờ bán nếu giá tiếp tục rướn tăng chạm vùng cung mạnh từ khung lớn quanh mốc 14.90 và xuất hiện xung lực bị từ chối rõ rệt. Bán quanh vùng 14.90 tới 15.10 khi có nến từ chối hướng lên. Dừng lỗ tại 15.25. Mục tiêu chốt lời hướng về vùng 14.51 tới 14.36.



1. Tổng quan xu hướng và cấu trúc giá

Tổng quan: Thiên hướng giao dịch ngắn hạn quay trở lại nghiêng giảm dựa trên hai luận điểm chính. Một là nhịp hồi phục kỹ thuật bị chặn đứng hoàn toàn tại cản 77.13, hình thành cấu trúc đỉnh sau thấp hơn. Hai là giá đóng cửa lùi sâu dứt khoát xuyên thủng mốc đáy nền phiên trước và nằm dưới hệ thống đường EMA ngắn hạn. Mốc vô hiệu hóa xu hướng giảm ngắn hạn là 77.13.

Cấu trúc và xu hướng: Trên khung H1, Bông đã tái lập cấu trúc xu hướng giảm điểm ngắn hạn. Áp lực cung chủ động đè dẹp lực đỡ, ép giá vận hành hoàn toàn phía dưới các đường EMA cản động đang có xu hướng dốc xuống trở lại. Tuy nhiên, do giá đang tiệm cận sát vùng hỗ trợ đáy cũ biên độ lớn quanh mốc 75.20, xung lực giảm cần được đối chiếu liên tục với hành vi giá tại đây để phòng ngừa rủi ro bẫy bán đuổi.

2. Mức giá kỹ thuật đáng chú ý

Hỗ trợ: 76.97 - 76.09 - 75.20

Kháng cự: 77.68 - 77.94 - 78.50

3. Phân tích kỹ thuật chi tiết

- Bông hợp đồng tháng 12 mở cửa tại 77.00. Giá tạo nền giảm có bóng nền dưới dài sau khi kiểm định vùng đáy cũ rút chân nhẹ, phản ánh lực cung áp đảo trong phiên nhưng bắt đầu có phản ứng cầu chặn ngắn hạn tại giá thấp. Khối lượng phiên này đạt 26.594, tăng 18.91% so với mức 22.364 của phiên trước. Vị thế mở ở mức 201.199, giảm nhẹ 0.37% so với mức 201.953 của phiên liền trước, ghi nhận trạng thái dòng tiền gần như đi ngang dưới ngưỡng 2%.
- Diễn giải: Giá giảm mạnh đi kèm khối lượng gia tăng nhưng vị thế mở đi ngang tạo ra tín hiệu hỗn hợp, cần thận trọng. Áp dụng ma trận dòng tiền, xung lực đè ép bức đáy phiên này phần lớn được kích hoạt bởi hành động xả hàng quyết liệt từ phe bán ngắn hạn kết hợp áp lực kích hoạt dừng lỗ của các vị thế mua cũ, chứ chưa ghi nhận dòng tiền lớn tích lũy mở thêm vị thế bán mới mở rộng dồn dập. Quán tính rơi sẽ có xu hướng chững lại hoặc tích lũy giằng co khi áp lực cắt lỗ kỹ thuật đi qua.

4. Khuyến nghị chiến lược

- Đánh giá: Giá mở cửa tại mốc kháng cự 77.00, mức cao nhất chỉ đạt 77.13 (chưa tiến vào vùng bán của kịch bản chính). Sau đó giá quay đầu lao dốc giảm dứt khoát bức qua hệ thống EMA, quét thủng mốc dừng lỗ 76.00 của kịch bản phụ và chạm mức thấp nhất tại 75.50 trước khi phục hồi nhẹ đóng cửa tại 76.38.
- Kịch bản chính (Nghiêng giảm/Bán khi hồi quy): Tận dụng cấu trúc giảm thuận xu hướng lớn để mở vị thế bán khi giá xuất hiện nhịp phục hồi kỹ thuật kiểm định lại hệ EMA cản động phía trên. Độ tin cậy kịch bản ở mức trung bình do dòng tiền bán mở rộng chưa bùng nổ. Bán quanh vùng 76.38 tới 77.00 nếu xuất hiện nền từ chối hướng lên trên khung H1. Dừng lỗ tại 77.20. Mục tiêu chốt lời hướng về mốc 75.50.
- Kịch bản phụ (Bán stop đuổi bức đáy): Kích hoạt nếu lực cung từ khung lớn tiếp tục dồn dập đè bẹp hoàn toàn vùng cầu chặn quanh đáy cũ. Thiết lập lệnh Bán stop đuổi tại mốc 75.10 nếu nền H1 đóng cửa xuyên thủng dứt khoát mốc hỗ trợ đáy yếu 75.20 đi kèm khối lượng lớn. Dừng lỗ tại 75.80. Mục tiêu chốt lời hướng về vùng mục tiêu tổ chức sâu hơn quanh mốc 73.50.



Miễn trừ trách nhiệm: Nội dung trên Fire Ant có thể đến từ nhiều nguồn khác nhau. Ý kiến có thể rất đa dạng bao gồm “Mua”, “Bán”, “Nắm giữ” hoặc các ý kiến khác. Khung thời gian của ý kiến này phụ thuộc điều kiện thị trường hiện hành và không có tần suất cập nhật cố định. Ý kiến này có thể có hoặc không liên quan tới trạng thái đầu tư, giao dịch của các thành viên Fire Ant. Vào bất kỳ thời điểm nào, trong phạm vi Pháp luật cho phép, bất kỳ ai, bao gồm thành viên của nhóm, người tham gia hoặc không tham gia soạn thảo nội dung bài viết, đều có thể mua hoặc bán các loại công cụ tài chính hoặc có lợi ích vật chất đối với các tài sản tài chính được đề cập trên nội dung của báo cáo, mà không cần thông báo trước hay công bố cho bất cứ ai.

Nội dung trên Fire Ant có thể thay đổi bất cứ lúc nào mà không cần thông báo và được cung cấp với mục đích duy nhất là hỗ trợ các nhà giao dịch tự đưa ra quyết định đầu tư độc lập. Fire Ant đã thực hiện các biện pháp hợp lý trong khả năng để đảm bảo tính chính xác của thông tin trong báo cáo, tuy nhiên không có nghĩa vụ phải đảm bảo tính chính xác và sẽ không chấp nhận trách nhiệm đối với bất kỳ tổn thất hoặc thiệt hại nào có thể phát sinh trực tiếp hoặc gián tiếp từ nội dung thông tin hoặc từ việc bạn không thể truy cập được báo cáo, hoặc cho bất kỳ sự chậm trễ nào trong việc nhận thông tin.

THÔNG TIN LIÊN HỆ

Chuyên viên: Nguyễn Hữu Hùng

SĐT/Zalo: 0798 74 2345

Email: hungjk7979@gmail.com

